



# Manual do Usuário

**PHILIPS**  
**WALITA**

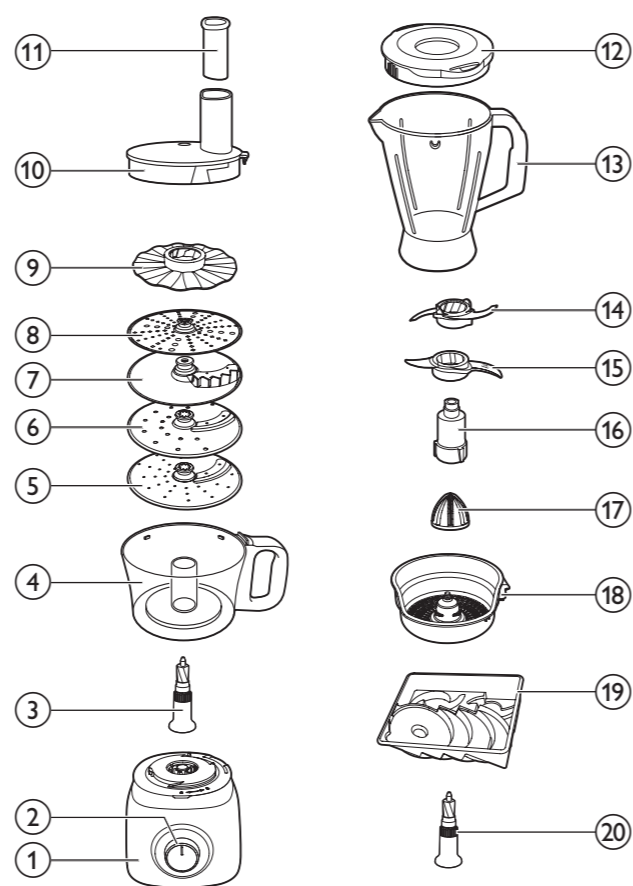
**CIC** Centro de Informações  
ao Consumidor  
Grande SP: (11) 2121 0203  
Demais localidades: 0800 701 0203

PHILIPS DO BRASIL LTDA.  
AV. OTTO SALGADO, 250 - DISTR. INDUSTRIAL  
CLÁUDIO GALVÃO NOGUEIRA, VARGINHA - MINAS  
GERAIS - CEP 37066-440 - CX. POSTAL 311 - CNPJ  
61.086.336/0144-06  
INDÚSTRIA BRASILEIRA - MARCA REGISTRADA.

As especificações estão sujeitas a alterações sem aviso prévio  
© 2015 Koninklijke Philips N.V.  
Todos os direitos reservados.

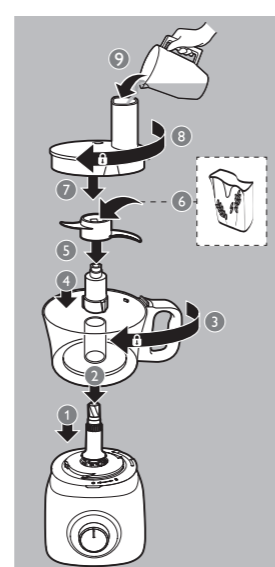
4206 100 59612

## 1 Conteúdo da embalagem



- |  |  |
|--|--|
| ① Base   | ⑨ Disco emulsificador                      |
| ② Botão giratório de controle de velocidade com função desligar + 2 ajustes de velocidade + pulsar | ⑩ Tampa do processador de alimentos        |
| ③ Eixo para lâminas e discos metálicos   | ⑪ Pilão                                    |
| ④ Tigela do processador de alimentos   | ⑫ Tampa do liquidificador                  |
| ⑤ Disco fatiador/ralador reversível para pedaços finos   | ⑬ Copo plástico do liquidificador          |
| ⑥ Disco fatiador/ralador reversível para pedaços grossos   | ⑭ Lâmina de corte metálica                 |
| ⑦ Disco para batatas fritas  | ⑮ Lâmina plástica                          |
| ⑧ Disco granulador   | ⑯ Porta-ferramentas                        |
|  | ⑰ Cone do espremedor de frutas             |
|  | ⑱ Peneira do espremedor de frutas          |
|  | ⑲ Caixa de armazenamento                   |
|  | ⑳ Eixo para acessório espremedor de frutas |

## 3 Lâmina plástica



Antes de começar, sempre verifique se o acessório está encaixado corretamente. Você pode usar o a lâmina plástica ao preparar massas de pão ou pizza. É necessário ajustar a quantidade de líquido para formar a massa de acordo com as condições de umidade e temperatura.

### Nota

- Não use a lâmina plástica para misturar massas de bolo. Para essa tarefa, use a lâmina de corte metálica.
- Sempre coloque a lâmina plástica na tigela antes de acrescentar os ingredientes.

## 2 Importante

Parabéns pela sua compra e seja bem-vindo à Philips! Para aproveitar o suporte que a Philips oferece, registre seu produto em [www.philips.com/welcome](http://www.philips.com/welcome). Leia atentamente este manual do usuário antes de usar o aparelho e guarde-o para futuras consultas.

### Perigo

- Não mergulhe ou enxágue o motor.

### Aviso

- Nunca use os dedos ou objetos para empurrar os ingredientes pelo bocal de alimentos enquanto o aparelho estiver ligado. Para isso, use somente o pilão.
- Antes de conectar o aparelho à rede elétrica, verifique se a tensão indicada na parte inferior do aparelho corresponde à tensão de energia local.
- Nunca conecte o aparelho a um botão do timer, pois isso pode causar situações de risco.
- Não use o aparelho se o cabo de alimentação, o plugue ou qualquer outra peça estiver danificada ou apresentar rachaduras.
- Se o cabo de energia estiver danificado, deverá ser substituído pela Philips, por uma das assistências técnicas autorizadas ou por técnicos igualmente qualificados a fim de evitar situações de risco.
- Este aparelho não deve ser usado por crianças. Mantenha o aparelho e o cabo fora do alcance de crianças.
- Este aparelho pode ser usado por pessoas com capacidades física, mental ou sensorial reduzidas ou com pouca experiência e conhecimento, desde que sejam supervisionadas ou instruídas sobre o uso seguro e os riscos.
- Para a segurança das crianças, não as deixe brincar com o aparelho.
- Nunca se ausente durante o funcionamento do aparelho.
- Se os alimentos grudarem na parte lateral do batedor, do copo ou do recipiente, desligue e desconecte o aparelho da tomada. Em seguida, use uma espátula para remover os alimentos das laterais.
- Tenha cuidado ao esvaziar a tigela, usar ou limpar os discos e a unidade de lâminas. As pontas das lâminas são muito afiadas.
- Não toque nas lâminas, principalmente quando o aparelho está conectado. As lâminas são muito afiadas.
- Se as lâminas ficarem presas, desconecte o plugue da tomada antes de remover os ingredientes que estão causando o bloqueio.

- Tenha cuidado ao despejar líquidos quentes no processador de alimentos ou no liquidificador, pois o líquido pode ser jogado para fora do aparelho em caso de vapor repentino.
- Este aparelho destina-se somente a uso doméstico.

### Atenção

- Nunca desligue o aparelho girando o copo, o recipiente ou as tampas. Sempre o desligue o aparelho girando o seletor de velocidade para 0 ou OFF (Desligado).
- Desconecte o aparelho da tomada imediatamente após o uso.
- Antes de abrir a tampa e manusear qualquer peça que mova, aguarde até que o aparelho pare de funcionar, desligue e o desconecte da tomada.
- Sempre desligue o aparelho e desconecte-o da tomada se não for utilizá-lo e antes de montá-lo, desmontá-lo, limpá-lo, trocar os acessórios ou se aproximar de peças que se movimentam durante o uso.
- Limpe completamente todas as partes que entram em contato com o alimento antes de usar o aparelho pela primeira vez. Consulte as instruções e a tabela para limpeza fornecida neste manual.
- Nunca use acessórios ou peças de outros fabricantes que não sejam especificamente recomendados pela Philips. Caso contrário, a garantia será anulada.
- Não exceda o nível máximo indicado no recipiente ou no copo. Siga as quantidades, o tempo de processamento e a velocidade indicados no manual do usuário.
- Antes de processar alimentos quentes, deixe-os esfriar (< 80 °C).
- Sempre deixe o aparelho esfriar à temperatura ambiente após o preparo.
- Certos ingredientes, como cenouras, podem manchar a superfície das peças. Porém isso não prejudica o funcionamento das peças. Geralmente, as manchas desaparecem após algum tempo.

### Sistema de segurança

Este aparelho possui uma trava de segurança interna. Você só poderá ligar o aparelho depois que o recipiente e a tampa do processador de alimentos estiverem devidamente montados. Para obter receitas, acesse [www.philips.com/kitchen](http://www.philips.com/kitchen).

### Campos eletromagnéticos

Este aparelho Philips está em conformidade com todos os padrões e regulamentos aplicáveis relacionados à exposição a campos eletromagnéticos (EMF). Se manuseado adequadamente e de acordo com as instruções deste manual do usuário, a utilização do aparelho é segura, com base em evidências científicas atualmente disponíveis.

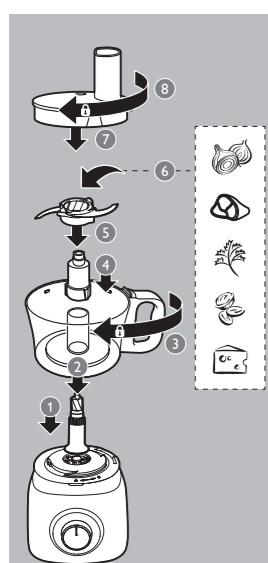
### Reciclagem

Este produto foi projetado e fabricado com materiais e componentes de alta qualidade, que podem ser reciclados e reutilizados.

Sempre que observar o símbolo de proibição com uma lixeira colado a um produto, significa que o produto está protegido pela Diretiva Europeia 2002/96/EC:

Nunca descarte seu produto com o lixo doméstico. Procure informar-se a respeito das regras locais de coleta seletiva de produtos elétricos e eletrônicos. O descarte correto do seu antigo produto ajuda a prevenir consequências potencialmente negativas para o meio ambiente e para a saúde humana.

## 4 Lâmina de corte metálica



### Aviso

- Nunca use o dedo ou um objeto para empurrar os alimentos pelo bocal de alimentos enquanto o aparelho estiver ligado. Para isso, use somente o pilão.

Antes de começar, sempre verifique se o acessório está encaixado corretamente.

Você pode usar a lâmina de corte metálica para picar, misturar, bater ou amassar ingredientes, como cebolas, alhos, nozes, queijos duros, ervas, chocolate, pão seco e carne.

### Atenção

- Não use a lâmina de corte metálica para processar ingredientes muito duros, como grãos de café, noz-moscada ou cubos de gelo, pois isso pode cegar a lâmina.

### Nota

- Ao picar chocolate ou queijo duro, evite deixar o aparelho funcionando por muito tempo. Caso contrário, esses ingredientes ficarão muito quentes, derreterão e ficarão granulados.
- Pré-corte pedaços grandes de alimentos em pedaços de aproximadamente 3cm.

Siga as etapas abaixo para usar a lâmina de corte metálica:

- 1 Coloque o eixo na unidade de motor e encaixe a tigela no sentido horário para fixá-la. Ao encaixar corretamente o recipiente, você ouvirá um "clique".
- 2 Coloque o porta-ferramentas dentro da tigela e encaixe a lâmina de corte metálica.
- 3 Coloque os ingredientes na tigela. Não exceda as quantidades máximas indicadas nas tabelas.
- 4 Coloque a tampa na tigela e gire-a no sentido horário para encaixá-la. Ao encaixar corretamente a tampa, ela será fixada ao cabo e você ouvirá um "clique".
- 5 Coloque o pilão no bocal de alimentos.
- 6 Conecte o plugue de alimentação à rede elétrica.
- 7 Verifique a quantidade e o ajuste de velocidade necessários para o ingrediente na tabela. Gire o botão até o ajuste de velocidade desejado.
- 8 Após o uso, gire o botão até a posição 0 e desconecte o aparelho da tomada.

### Dica

- Ao picar cebolas, corte-as em quatro partes e gire o botão até Pulse (Pulsar) algumas vezes. Isso evita que as cebolas fiquem muito trituradas.
- Para remover alimentos que grudam na lâmina ou dentro da tigela: (1) desligue o aparelho e desconecte-o da tomada. (2) Remova a tampa da tigela. (3) Remova os ingredientes da lâmina ou das laterais da tigela com uma espátula.

## CERTIFICADO DE GARANTIA

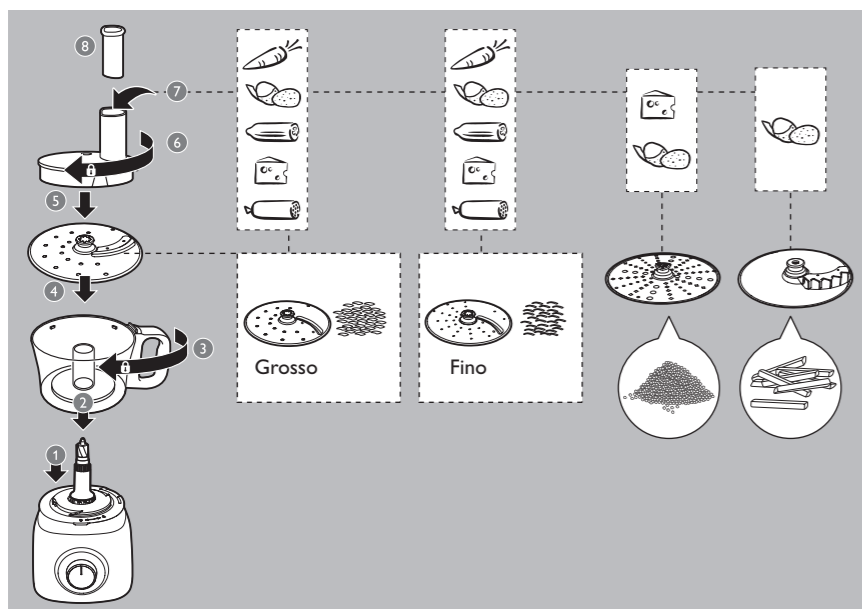
A Philips Walita garante seus produtos eletroportáteis por um período de 2 (dois) anos contados a partir da data da compra. Se qualquer defeito decorrente de material ou mão de obra defeituosos ocorrer dentro do período de dois anos de garantia, a Philips Walita reparará ou substituirá o produto sem qualquer encargo para o consumidor, desde que observadas as condições estabelecidas abaixo.

1. A utilização da garantia para o reparo ou troca do produto está condicionada à apresentação da NOTA FISCAL de compra original, desde que o período entre a data da compra e a solicitação do serviço não exceda o prazo de 2 (dois) anos.
2. Se o consumidor vier a transferir a propriedade deste produto, a garantia ficará automaticamente transferida, respeitando-se seu prazo de validade contado a partir da data da nota fiscal da 1ª aquisição.
3. Constatado eventual defeito de fabricação, o consumidor deverá entrar em contato com o CIC – Centro de Informações ao Consumidor Philips Walita ou diretamente com um de nossos Postos de Serviços Autorizados.
4. A garantia perderá sua validade se:
  - 4.1 o defeito for decorrente de utilização incorreta do produto, manutenção deficiente ou ainda se mudanças ou reparos no produto tenham sido realizados por pessoas não autorizadas pela Philips Walita;
  - 4.2 o defeito for ocasionado pelo uso não domiciliar e em desacordo com as recomendações do manual do usuário;
  - 4.3 qualquer peça, parte ou componente agregado ao produto se caracterizar como não original;
  - 4.4 ocorrer a ligação do produto em tensão e/ou frequência elétrica diversa da indicada no produto;
  - 4.5 o número de série que identifica o produto estiver de alguma forma adulterado ou rasurado.
5. A garantia não cobre produtos e/ou peças de produtos que sejam de vidro ou que estejam sujeitos a desgaste e/ou possam ser considerados como consumíveis dada a sua natureza.
6. Não está coberta por esta garantia a mudança ou alteração de tensão e/ou frequência elétrica do produto.

Para informações adicionais sobre o produto, entre em contato com o CIC – Centro de Informações ao Consumidor através dos telefones (11) 2121-0203 (Grande São Paulo) e 0800-701-0203 (demais regiões e estados). Consulte ainda [www.philips.com.br/suporte](http://www.philips.com.br/suporte) para contato via e-mail e chat online.

A lista completa e atualizada dos postos de serviços autorizados Philips Walita também está disponível em nossa página de suporte ao consumidor no website [www.philips.com.br/suporte](http://www.philips.com.br/suporte).

## 5 Discos metálicos



Antes de começar, verifique se o disco certo foi selecionado.

Quatro discos metálicos estão disponíveis:

Disco fatiador/ ralador reversível para pedaços finos		Para fatiar em pedaços finos de um lado e ralar em pedaços grossos do outro
Disco fatiador/ ralador reversível para pedaços grossos		Para fatiar em pedaços grossos de um lado e ralar em pedaços grossos do outro
Disco granulador		Para granular ingredientes
Disco para batatas fritas		Para cortar em palitos grossos

Você pode usar os discos fatiadores e trituradores para processar verduras e legumes, como cenouras, batatas, pepinos, cebolas e queijos duros.

É possível usar o disco granulador para queijos duros e batatas!

### Atenção

- Não use os discos metálicos caso estejam danificados, rachados, quebrados ou apresentem irregularidade.
- Tenha cuidado ao usar o disco, ele tem pontas muito afiadas.
- Nunca use o disco para processar ingredientes duros, como cubos de gelo ou chocolate.
- Não exerça muita pressão sobre o pilão ao empurrar os alimentos pelo bocal de alimentos.

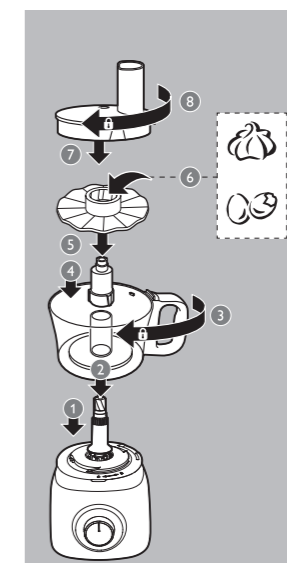
### Nota

- Pré-corte os ingredientes em pedaços para caber no bocal.

Siga as etapas abaixo para usar os discos metálicos:

- 1 Coloque o eixo dos discos de metal na unidade de motor e encaixe a tigela no sentido horário para fixá-la. Ao encaixar corretamente o recipiente, você ouvirá um "clique".
- 2 Coloque o disco desejado no eixo.
- 3 Coloque a tampa na tigela e gire-a no sentido horário para encaixá-la. Ao encaixar corretamente a tampa, ela será fixada ao cabo e você ouvirá um "clique". Coloque os alimentos pelo bocal usando o pilão. Encha o bocal de alimentos de modo uniforme para obter melhores resultados. Quando for necessário processar uma grande quantidade de ingredientes, processe pequenas porções e esvazie o recipiente entre as porções.
- 4 Conecte o plugue de alimentação à rede elétrica.
- 5 Verifique a quantidade e o ajuste de velocidade necessários para o ingrediente na tabela. Gire o botão até o ajuste de velocidade desejado.
- 6 Após o uso, gire o botão até a posição 0 e desconecte o aparelho da tomada.

## 6 Disco emulsificador



O disco emulsificador serve para:

- bater claras em neve;
- preparar chantilly;
- preparar maionese.

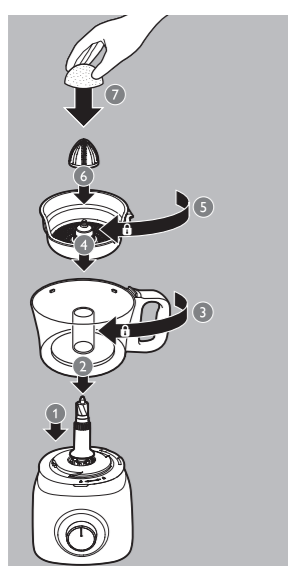
### Nota

- Use ovos em temperatura ambiente para obter os melhores resultados. Para obter melhores resultados, use, no mínimo, 2 claras em neve ou 2 ovos inteiros. Use creme gelado para obter os melhores resultados.

Siga as etapas abaixo para usar os discos emulsificadores:

- 1 Coloque o eixo na unidade de motor e encaixe a tigela.
- 2 Coloque o porta-ferramentas e encaixe o disco emulsificador.
- 3 Acrescente os ingredientes e encaixe a tampa. Ao encaixar corretamente a tampa, ela será fixada ao cabo e você ouvirá um "clique".
- 4 Selecione a velocidade 2 e inicie o processamento. Também é possível usar a função Pulse (Pulsar) para ter mais controle.
- 5 Após o uso, gire o botão até a posição 0 e desconecte o aparelho da tomada.

## 7 Esprededor de frutas



Antes de começar, verifique se o acessório foi encaixado corretamente. Você pode usar o espremedor de frutas para espremer frutas cítricas. Siga as etapas abaixo para usar o espremedor de frutas:

- 1 Coloque o eixo do espremedor de frutas na unidade do motor e encaixe a tigela. O eixo direito tem a mesma cor do espremedor de frutas e uma indicação do molde com um ícone do espremedor de frutas na base do eixo.
- 2 Insira o eixo do espremedor de frutas na tigela e coloque a peneira do espremedor de frutas. Verifique se a peneira está bem encaixada na abertura do cabo da tigela. Ao encaixar corretamente a peneira, você ouvirá um "clique".

- 3 Coloque o cone na peneira.
- 4 Conecte o plugue à fonte de alimentação.
- 5 Verifique a quantidade máxima para ingredientes na Tabela 10. Gire o botão até a velocidade 1. O cone começará a girar.
- 6 Pressione o cone do espremedor de frutas.
- 7 Pare de espremer periodicamente para remover a polpa da peneira. Ao terminar de espremer ou para remover a polpa, gire o botão até a posição 0 e remova o recipiente do aparelho com a peneira e o cone.

## 8 Liquidificador



Antes de começar, verifique se o copo do liquidificador está encaixado corretamente.

O liquidificador é usado para:

- Misturar líquidos, como laticínios, sucos de frutas, sopas, drinks e vitaminas;
- Misturar ingredientes macios, como massa de panqueca;
- Obter consistência de purê de alimentos cozidos, como papinha para bebê.

### Nota

- Não exerça muita pressão sobre a alça da jarra.
- Nunca abra a tampa nem coloque a mão ou qualquer ou qualquer objeto no copo enquanto o liquidificador estiver em funcionamento.
- Pré-corte os ingredientes duros em pedaços antes de processá-los.
- Se desejar preparar uma grande quantidade, processe pequenas porções de ingredientes por vez.
- Para evitar que ocorra vazamento: ao processar líquidos quentes ou que produzem espuma (como leite, por exemplo), não coloque mais do que 1,2L no copo.
- Caso você não fique satisfeito com os resultados, desligue o aparelho e mexa os alimentos com uma espátula. Remova parte do conteúdo e processe quantidades menores ou acrescente um pouco de líquido.

### Atenção

- Não use uma espátula ou outros objetos enquanto o liquidificador estiver em funcionamento.

Siga as etapas abaixo para usar o liquidificador:

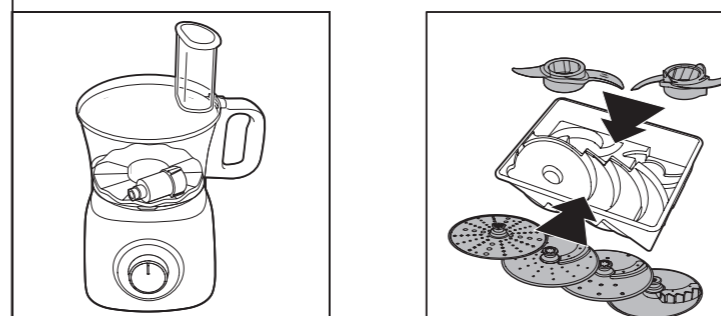
- 1 Coloque os alimentos no copo até o nível máximo indicado.
- 2 Coloque a tampa no copo e gire-o no sentido horário para encaixar.
- 3 Coloque o copo no motor e gire-o no sentido horário para encaixar. Ao encaixar corretamente o copo, você ouvirá um "clique".
- 4 Conecte o plugue de alimentação à rede elétrica.
- 5 Verifique o tempo de preparo, a quantidade máxima e o ajuste de velocidade necessário para os alimentos na tabela. Gire o botão até o ajuste de velocidade desejado.
- 6 Após o uso, gire o botão até a posição 0 e desconecte o aparelho da tomada.

### Dica

- Para remover alimentos grudados na lateral do copo do liquidificador: (1) desligue o aparelho e desconecte-o da tomada. (2) Abra a tampa. (3) Remova os ingredientes da lateral do copo usando uma espátula. Mantenha a espátula a no mínimo 2cm de distância da lâmina.

## 9 Limpeza

	X	X	✓			
	✓	✓	X	✓	✓	✓
	✓	✓	X	✓	✓	✓



### Limpeza rápida

Siga as etapas abaixo para limpar com facilidade o recipiente do processador de alimentos e o copo.

### Nota

- Verifique se o eixo e a lâmina de corte estão encaixados corretamente ao limpar a tigela do processador de alimentos.

- 1 Lave a tigela do processador de alimentos ou o copo do liquidificador com água morna (até 0,3L) e um pouco de detergente.
- 2 Coloque a tampa no recipiente do processador de alimentos ou no copo e gire-a no sentido horário para encaixar.
- 3 Gire o botão até a posição Pulse (Pulsar). Deixe o aparelho funcionando por 30 segundos ou até que o recipiente do processador de alimentos ou o copo esteja limpo.
- 4 Após o uso, gire o botão até a posição 0 e desconecte o aparelho da tomada.
- 5 Retire o copo ou o recipiente do processador de alimentos e o enxágue com água limpa.

### Limpeza e armazenamento

#### Aviso

- Sempre desconecte o aparelho da tomada antes de limpá-lo.

#### Atenção

- Não deixe as pontas das lâminas e dos discos entrarem em contato com objetos duros. Isso pode cegá-las.
- As pontas das lâminas são muito afiadas. Tenha cuidado ao limpar dentro do copo do liquidificador e os acessórios da lâmina do processador de alimentos.

## 10 Ingredient quantity and settings

			(MAX)	
Lâmina de corte metálica	Cebola	5 x 1 sec	300 g	P
	Carne	5 x 1 sec	400 g	P/2
	Salsinha	30 sec	50 g	P
	Nozes, amêndoas	60 sec	150 g	2
	Chocolate	45 sec	150 g	2
	Queijo	30 sec	120 g	2
Lâmina plástica	Farinha de trigo	3 min	305 g	1
			183 ml	
Disco emulsificador	Creme de leite fresco	60-180 sec	350 ml	2
	Ovos	60-180 sec	4 pcs	2
Disco fatiador/ralador reversível para pedaços grossos/finos	Cenoura	30 sec	300 g	1
	Batata	30 sec	300 g	1
	Pepino	30 sec	2 piece	1
	Cebola	30 sec	300 g	1
Disco para batatas fritas	Batata	30 sec	500 g	1
Disco granulador	Queijo	30 sec	200 g	1
	Batata	30 sec	500 g	1
Esprededor de frutas	Laranja	4 min	1 kg	1
	Limão	20 sec	500 g	1
Liquidificador	Panqueca	1 min	1000 ml	2
	Vitamina	1 min	1000 ml	2
	Sopa	1 min	800 ml	2
	Gelo	P x 9	6 x	P
	Sucos	3 min	1000 ml	2

### Armazenamento:

Você pode armazenar facilmente o disco emulsificador, a lâmina de corte metálica, a lâmina plástica, o porta-ferramentas, a lâmina trituradora e o disco plástico com a lâmina fatiadora encaixada dentro da tigela do processador de alimentos

### Garantia e assistência técnica

Caso você tenha algum problema, precise de assistência ou informações, acesse [www.philips.com/support](http://www.philips.com/support) ou entre em contato com a Central de Atendimento ao Cliente do seu país. O número de telefone se encontra no folheto da garantia mundial. Caso não haja uma Central de Atendimento ao Cliente no seu país, vá até um representante local da Philips.

### Acessórios

Você pode encontrar o acessório moedor em revendedores autorizados da Philips. O moedor é composto por um copo e um conjunto de lâminas; códigos de referência (copo do moedor 9965 100 52997; conjunto de lâminas 9965 100 59182).

## 11 Receita

### Geleia de damasco

Para esta receita, você precisará de um acessório moedor. Consulte o capítulo Acessórios para obter informações sobre como solicitar esse acessório.

Ingredientes

- 40g de damasco ressecado cortado ao meio
- 40g de açúcar cristal
- 5ml de água
- Coloque todos os ingredientes no acessório moedor e processe por 10 segundos na velocidade máxima.

Observação: dependendo da condição do damasco ressecado (muito ressecado ou muito duro), acrescente um pouco mais de água, até 10ml no máximo.

Passo de damasco processado para uma panela, acrescente 100ml de água, 3 colheres de chá de amido de milho e coloque no fogo médio. Cozinhe por cerca de 4 minutos ou até obter a consistência desejada.