

Register your product and get support at
www.philips.com/welcome

HD2103



EN	User manual	VI	Hướng dẫn sử dụng
ID	Buku Petunjuk Pengguna	ZH-S	用户手册
MS	Manual pengguna		

PHILIPS



Specifications are subject to change without notice
© 2018 Koninklijke Philips N.V.
All rights reserved.

HD2103_SP_VI_UM_v5.0



English

1 Your electric pressure cooker

Congratulations on your purchase, and welcome to Philips!

To fully benefit from the support that Philips offers, register your product at www.philips.com/welcome.

2 What's in the box

Electric pressure cooker main unit
Rice & Soup ladle Measuring cup
User manual Safety leaflet
Warranty card Power cord

Overview

① Pressure regulator valve	Ⓜ Control knob
② Floating valve	Ⓝ Heating element
③ Floater	Ⓞ Side handle
④ Locking pin	Ⓟ Water level indications
⑤ Inner pot	Ⓠ Sealing ring
⑥ Power socket	Ⓡ Top lid
⑦ Safety valve	Ⓢ Lid handle
⑧ Anti-block cap	Ⓣ Heating Indicator
⑨ On/Off switch	Ⓤ Keep Pressure/Keep Warm indicator

3 Before first use

- Remove all packaging materials from the appliance.
- Take out all the accessories from the inner pot.
- Clean the parts of the electric pressure cooker thoroughly before using it for the first time (see chapter "Cleaning").

Note

- Make sure all parts are completely dry before you start using the electric pressure cooker.

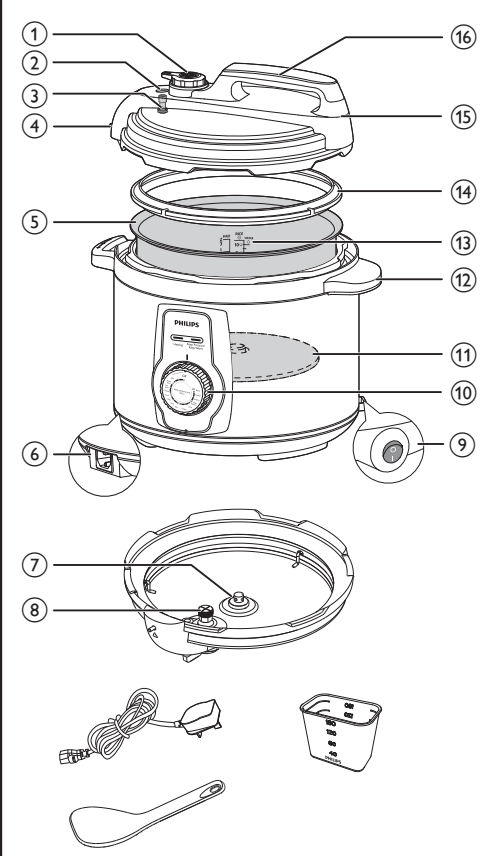
4 Using the electric pressure cooker

Before using the electric pressure cooker to cook food, you need to follow below preparations:

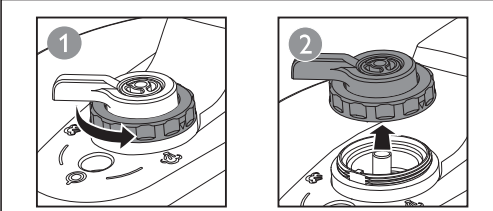
- Hold the lid handle and turn it clockwise until the top lid cannot move any more, then lift up the top lid.
- Take out the inner pot from the electric pressure cooker and put the pre-washed food in the inner pot.
- Put the inner pot back into the electric pressure cooker.

What's in the box Apa di dalam kotak 包装盒内物品

Apa saja isi kemasaannya Trong hộp có gì



To disassemble the pressure regulator valve
Untuk melepaskan katup regulator tekanan
Untuk menanggalkan injap pengatur tekanan

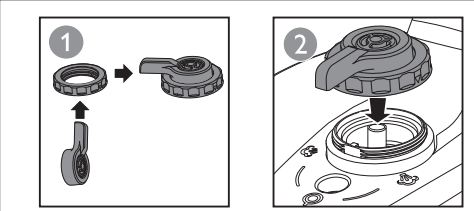


Để tháo van điều chỉnh áp suất

要拆卸限压阀

To assemble the pressure regulator valve

Untuk memasang katup regulator tekanan
Untuk memasang injap pengatur tekanan



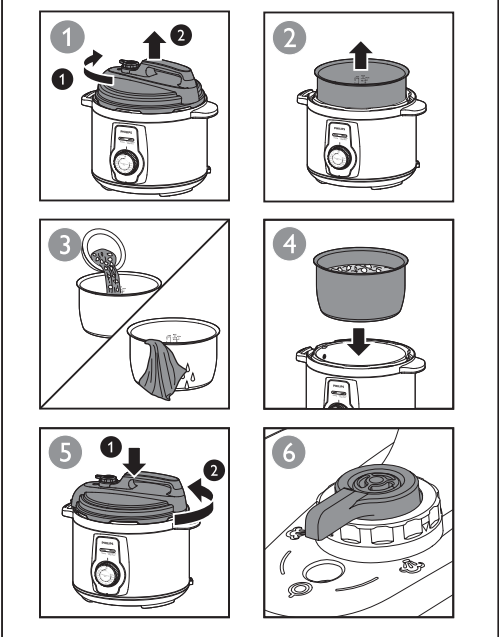
Để tháo van điều chỉnh áp suất

要安装限压阀

Using the electric pressure cooker Sử dụng nồi điện áp suất

Menggunakan penanak bertekanan listrik 使用电压力煲

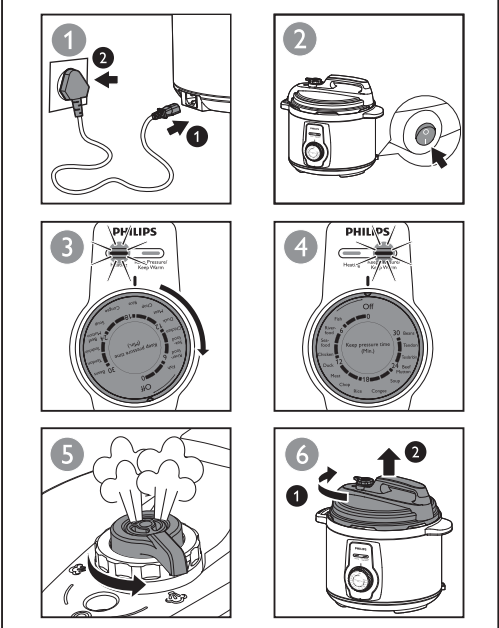
Menggunakan periuk tekanan elektrik



Cooking food Nấu thức ăn

Memasak makanan 烹饪食物

Memasak makanan



Exterior

Surface of the outer lid and outside of the main body:

- Wipe with a cloth dampened with soap water.
- Only use soft and dry cloth to wipe the control panel.
- Make sure to remove all the food residues around the pressure regulator valve and floating valve.

Pressure control valve and floating valve:

- Disassemble the pressure control valve, soak it in warm water, and clean with sponge.
- Remove food residues in the pressure control valve and floating valve with toothpicks.

Accessories

Rice spoon, soup ladle, and inner pot:

- Soak in hot water and clean with sponge.

7 Recycling

Do not throw away the product with the normal household waste at the end of its life, but hand it in at an official collection point for recycling. By doing this, you help to preserve the environment.

Follow your country's rules for the separate collection of electrical and electronic products. Correct disposal helps prevent negative consequences for the environment and human health.

8 Guarantee and service

If you need service or information, or if you have a problem, visit the Philips website at www.philips.com or contact the Philips Customer Care Center in your country. You can find its phone number in the worldwide guarantee leaflet. If there is no Customer Care Center in your country, go to your local Philips dealer.

9 Troubleshooting

If your electric pressure cooker does not function properly or if the cooking quality is insufficient, consult the table below. If you are unable to solve the problem, contact a Philips service center or the Consumer Care Center in your country.

Problem	Solution
I have difficulties closing the top lid.	The sealing ring is not well assembled. Make sure the sealing ring is well assembled around the inside of the top lid. The floater blocks the locking pin. Push down the floater so that it does not block the locking pin.
I have difficulties opening the top lid after the pressure is released.	The floater has not dropped. Push the floater down.
The food is not cooked.	Make sure that there is no foreign residue on the heating element and the outside of the inner pot before switching the electric pressure cooker on. The heating element is damaged, or the inner pot is deformed. Take the cooker to your Philips dealer or a service center authorized by Philips.
Air or steam leaks from under the lid.	The sealing ring is not well assembled. Make sure the sealing ring is well assembled around the inside of the top lid. There is food residue in the sealing ring. Make sure the sealing ring is clean. The top lid is not properly closed. Make sure the top lid is properly closed. The pressure level inside of the appliance is abnormal. In this case the safety valve will be releasing steam. Take the appliance to your Philips dealer or a service center authorized by Philips.
Air or steam leaks from the floating valve.	There is food residue in the rubber ring of the floating valve. Clean the rubber ring of the floating valve. The rubber ring of the floating valve is broken. Replace the rubber ring.
The floater does not rise after the appliance starts pressurizing.	Make sure there is enough food and water in the inner pot. The top lid or the pressure regulator valve has malfunction. Take the appliance to your Philips dealer or a service center authorized by Philips.

Assembling and disassembling the pressure regulator valve

Caution

- Do not disassemble the pressure regulator valve during cooking. Always unplug the electric pressure cooker and wait until the pressure has been released sufficiently.

To disassemble the pressure regulator:

- Turn the lower screw counterclockwise until it becomes loose.
- Pull it up and take out the pressure regulator.

To assemble the pressure regulator:

- Assemble the lower screw back to the regulator.
- Make sure the regulator points at the sealed position (☞) and put it back to the steam valve.
- Turn the screw clockwise until it is fastened.

5 Specifications

Model Number	HD2103
Rated power output	900W
Rated capacity	5.0L
Warm keeping temperature	60-80°C
Pressure keeping time	0-30 minutes

Note

- Always unplug the appliance if not used for a longer period.

6 Cleaning and Maintenance

Note

- Unplug the electric pressure cooker before starting to clean it.
- Wait until the electric pressure cooker has cooled down sufficiently before cleaning it.

Interior

Inside of the outer lid and the main body:

- Wipe with wrung out and damp cloth.
- Make sure to remove all the food residues stuck to the electric pressure cooker.

Heating element:

- Wipe with wrung out and damp cloth.
- Remove food residues with wrung out and damp cloth or toothpicks.

Sealing ring:

- Soak in warm water and clean with sponge.

Indonesia

1 Penanak bertekanan listrik Anda

Selamat atas pembelian Anda dan selamat datang di Philips!

Untuk memanfaatkan sepenuhnya dukungan yang ditawarkan Philips, daftarkan produk Anda di www.philips.com/welcome.

2 Apa saja isi kemasaannya

Unit utama penanak bertekanan listrik

Sendok Nasi & Sup

Petunjuk Pengguna

Kartu garansi

Gelas takar

Pamflet keselamatan

Kabel listrik

Ikhtisar

① Katup regulator tekanan	Ⓜ Kenop kontrol
② Katup mengambang	Ⓝ Elemen pemanas
③ Floater	Ⓞ Gagang samping
④ Pin pengunci	Ⓟ Indikator ukuran air
⑤ Panci bagian dalam	Ⓠ Gelang penyegel
⑥ Soket Daya	Ⓡ Tutup atas
⑦ Katup pengaman	Ⓢ Pegangan tutup
⑧ Tutup anti-sumbat	Ⓣ Indikator pemanas
⑨ Sakelar On/Off	Ⓤ Indikator Tetap Tekan/Tetap Hangat

3 Sebelum menggunakan alat pertama kali

- Lepaskan semua kemasan dari alat.
- Lepaskan semua aksesoris dari panci bagian dalam.
- Bersihkan bagian-bagian penanak bertekanan listrik dengan saksama sebelum menggunakannya untuk pertama kali (lihat bab "Membersihkan").

Catatan

- Pastikan semua bagian benar-benar kering sebelum Anda mulai menggunakan penanak bertekanan listrik.

4 Menggunakan penanak bertekanan listrik

Sebelum menggunakan penanak bertekanan listrik untuk memasak, Anda perlu melakukan persiapan berikut:

- Pegang gagang tutup dan putar searah jarum jam hingga tutup atas tidak bisa bergerak lagi, kemudian angkat tutup atasnya.
- Keluarkan panci bagian dalam dari penanak bertekanan listrik dan masukkan makanan yang telah dicuci ke dalam panci bagian dalam.
- Masukkan panci bagian dalam kembali ke dalam penanak bertekanan listrik.
- Pasang tutup atas ke penanak bertekanan listrik dan putar berlawanan arah jarum jam. Anda akan mendengar suara "klik" bila tutup telah terkunci dengan benar.
- Putar katup kontrol tekanan ke posisi tersegel (Seal).

Catatan

- Pastikan gelang penyegel terpasang dengan benar di sekeliling bagian dalam tutup atas.
- Pastikan katup regulator tekanan dan katup mengambang bersih dan tidak tersumbat.
- Pastikan bagian luar panci bagian dalam sudah kering dan bersih, dan tidak ada benda apa pun pada elemen pemanas atau sakelar magnetik.
- Pastikan panci bagian dalam telah bersentuhan dengan elemen pemanas secara tepat.

Memasak makanan

Catatan

- Jangan isi panci bagian dalam dengan makanan atau cairan kurang dari 1/3 atau lebih dari 2/3 bagian.
- Untuk makanan yang mengambang saat memasak, jangan isi panci bagian dalam dengan makanan atau cairan lebih dari 1/2 bagian.
- Untuk memasak nasi, ikuti indikator tingkat air di dalam panci bagian dalam. Anda dapat menyesuaikan ketinggian air untuk jenis beras yang berbeda dan preferensi Anda. Jangan melebihi jumlah yang ditunjukkan pada panci bagian dalam.
- Pastikan floater jatuh sebelum memasak.

- Ikuti langkah persiapan dalam "Menggunakan penanak bertekanan listrik".
- Pasang steker ke soket daya.
- Putar sakelar On/Off ke posisi "I" untuk menghidupkan perangkat.
 - Indikator pemanas (Heating) menyala.
 - Penanak bertekanan listrik mulai memanaskan dan menekan.
- Putar kenop kontrol searah jarum jam untuk memilih waktu tekanan.
- Bila penanak bertekanan listrik mencapai tekanan yang tepat, indikator pemanas (Heating) mati dan indikator tetap tekan (Keep Pressure) menyala.
 - Penanak bertekanan listrik memasuki mode tetap tekan.
- Bila waktu tetap tekan selesai, penanak bertekanan listrik otomatis beralih ke mode tetap hangat.
- Putar katup regulator tekanan ke posisi lubang (Vent).
 - Penanak bertekanan listrik mulai melepaskan tekanan.
 - Floater jatuh saat tekanan sudah cukup keluar.

- Pegang gagang tutup atas dan putar tupturnya searah jarum jam hingga tidak bisa bergerak lagi, kemudian angkat.

Catatan

- Saat memasak sup atau cairan kental, jangan mengeluarkan tekanan dengan memutar katup regulator tekanan ke posisi lubang uap karena cairan bisa menyembur dari katup kontrol tekanan. Tunggu hingga tekanan keluar dengan sendirinya dan floater turun sebelum membuka tupturnya.
- Menghindari penanak bertekanan beralih otomatis ke mode tetap hangat setelah memanasi.
- Waktu tetap tekan akan dimulai bila tekanan yang tepat sudah dicapai.
- Setelah memasak selesai dan tekanan dikeluarkan, cabut steker dari penanak bertekanan listrik untuk mematkan fungsi tetap hangat atau jika tidak digunakan.

Tip

- Pilih waktu tekan yang diinginkan sesuai dengan indikator waktu di panel kontrol. Anda juga bisa menyesuaikan waktu tekanan untuk jenis makanan berbeda dan preferensi Anda.

Waktu menjaga tekanan yang disarankan

Fungsi memasak	Waktu menjaga tekanan yang disarankan (menit)
Ikan (Fish)	6-12
Makanan Sungai (River-food)	6-12
Makanan Laut (Sea-food)	6-12
Ayam (Chicken)	6-12
Bebek (Duck)	6-12
Daging (Meat)	12-18
Cacahan (Chop)	12-18
Beras (Rice)	12-18
Bubur (Congee)	18-24
Sup (Soup)	18-24
Daging Sapi (Beef)	18-24
Daging Kambing (Mutton)	18-24
Daging Has Dalam (Tenderloin)	24-30
Urut Daging (Tendon)	24-30
Kacang (Beans)	24-30

Tip

- Anda juga dapat menyesuaikan waktu menjaga tekanan untuk jenis makanan berbeda dan preferensi Anda sendiri.

Memasang dan melepaskan katup regulator tekanan

Perhatian

- Jangan melepaskan katup regulator tekanan saat memasak. Selalu cabut steker penanak bertekanan listrik dan tunggu hingga tekanan sudah cukup keluar.

Untuk membongkar regulator tekanan:

- Putar sekrup bawah berlawanan arah jarum jam hingga lepas.
- Tarik ke atas dan lepaskan regulator tekanan.

Untuk memasang regulator tekanan:

- Pasang sekrup bawah kembali ke regulator.
- Pastikan titik-titik regulator di posisi yang bersegel (☞) dan pasang kembali ke katup uap.
- Putar sekrup searah jarum jam hingga kencang.

5 Spesifikasi

Nomor Model	HD2103
Keluaran daya terukur	900 W
Kapasitas terukur	5,0 L
Suhu tetap hangat	60-80 °C
Waktu tekanan	0-30 menit

Catatan

- Selalu cabut steker alat jika tidak digunakan dalam waktu lama.

6 Membersihkan dan Pemeliharaan

Catatan

- Cabut steker penanak bertekanan listrik sebelum membersihkannya.
- Tunggu sampai penanak bertekanan listrik sudah cukup dingin sebelum membersihkannya.

Bagian dalam

Bagian dalam tutup luar dan badan utama:

- Seka menggunakan kain yang sudah diperas dan lembap.
- Pastikan untuk membersihkan semua sisa makanan yang menempel pada penanak bertekanan listrik.

Elemen pemanas:

- Seka menggunakan kain yang sudah diperas dan lembap.
- Bersihkan sisa makanan dengan kain yang sudah diperas dan lembab atau tusuk gigi.

Gelang penyegel:

- Rendam di dalam air hangat dan bersihkan dengan spons.

Bagian luar

Permukaan tutup luar dan bagian luar badan utama:

- Seka dengan kain yang dibasahi air sabun.
- Gunakan hanya kain lembut dan kering untuk menyeka panel kontrol.

- Pastikan untuk membersihkan semua sisa makanan yang menempel pada katup regulator tekanan dan katup mengambang.

Katup kontrol tekanan dan katup mengambang:

- Lepaskan katup kontrol tekanan rendam dalam air hangat dan bersihkan dengan spons.
- Bersihkan sisa makanan yang menempel pada katup kontrol tekanan dan katup mengambang dengan tusuk gigi.

Aksesoris

Sendok nasi, sendok sup dan panci bagian dalam:

- Rendam di dalam air panas dan bersihkan dengan spons.

7 Mendaur ulang

Jangan membuang alat bersama limbah rumah tangga biasa jika alat sudah tidak bisa dipakai lagi, tetapi serahkan ke titik pengumpulan atau daur ulang resmi. Dengan melakukan hal ini, Anda ikut membantu melestarikan lingkungan.

Patuhi peraturan mengenai pengumpulan terpisah produk-produk elektrik dan elektronik di negara Anda. Pembuangan produk secara benar akan membantu mencegah dampak negatif terhadap lingkungan dan kesehatan manusia.

8 Garansi dan layanan

Jika Anda memerlukan layanan atau informasi, kunjungi situs web Philips di www.philips.com atau hubungi Pusat Layanan Pelanggan Philips di negara Anda. Anda bisa menemukan nomor telepon Philips di kartu garansi internasional. Jika di negara Anda tidak terdapat Pusat Layanan Pelanggan, kunjungi dealer Philips setempat.

9 Mengatasi masalah

Jika penanak bertekanan listrik Anda tidak berfungsi dengan benar atau jika kualitas memasak tidak memadai, perhatikan tabel di bawah ini. Jika Anda tidak dapat mengatasi masalah tersebut, hubungi pusat layanan Philips atau Pusat Layanan Konsumen di negara Anda.

Masalah	Solusi
Saya kesulitan menutup tutup atas.	Gelang penyegel tidak terpasang dengan benar. Pastikan gelang penyegel terpasang dengan benar di sekeliling bagian dalam tutup atas.
Saya kesulitan membuka tutup atas setelah tekanan dikeluarkan.	Floater memblokir pin pengunci. Tekan floater sehingga tidak memblokir pin pengunci.
Makanan tidak matang.	Floater belum jatuh. Tekan floater ke bawah. Pastikan tidak ada endapan asing pada elemen pemanas dan di luar panci bagian dalam sebelum menghidupkan penanak bertekanan listrik.
Udara atau uap bocor dari bawah tutup.	Elemen pemanas rusak, atau panci bagian dalam sudah berubah bentuk. Bawalah penanak ke dealer Philips Anda atau ke pusat layanan resmi Philips.
Udara atau uap bocor dari katup mengambang.	Gelang penyegel tidak terpasang dengan benar. Pastikan gelang penyegel terpasang dengan benar di sekeliling bagian dalam tutup atas.
Floater tidak naik setelah alat mulai menekan.	Ada sisa makanan pada gelang penyegel. Pastikan gelang penyegel bersih. Tutup atas tidak tertutup dengan benar. Pastikan tutup atas tertutup dengan benar. Tingkat tekanan di dalam perangkat tidak normal. Dalam hal ini, katup pengaman akan melepaskan uap. Bawalah alat ke dealer Philips Anda atau ke pusat layanan resmi Philips.
Udara atau uap bocor dari katup mengambang.	Ada sisa makanan di gelang karet katup mengambang. Bersihkan gelang karet katup mengambang. Ganti gelang karet.
Floater tidak naik setelah alat mulai menekan.	Pastikan ada cukup makanan dan air di panci bagian dalam. Tutup atas atau katup regulator tekanan rusak. Bawalah alat ke dealer Philips Anda atau ke pusat layanan resmi Philips.

