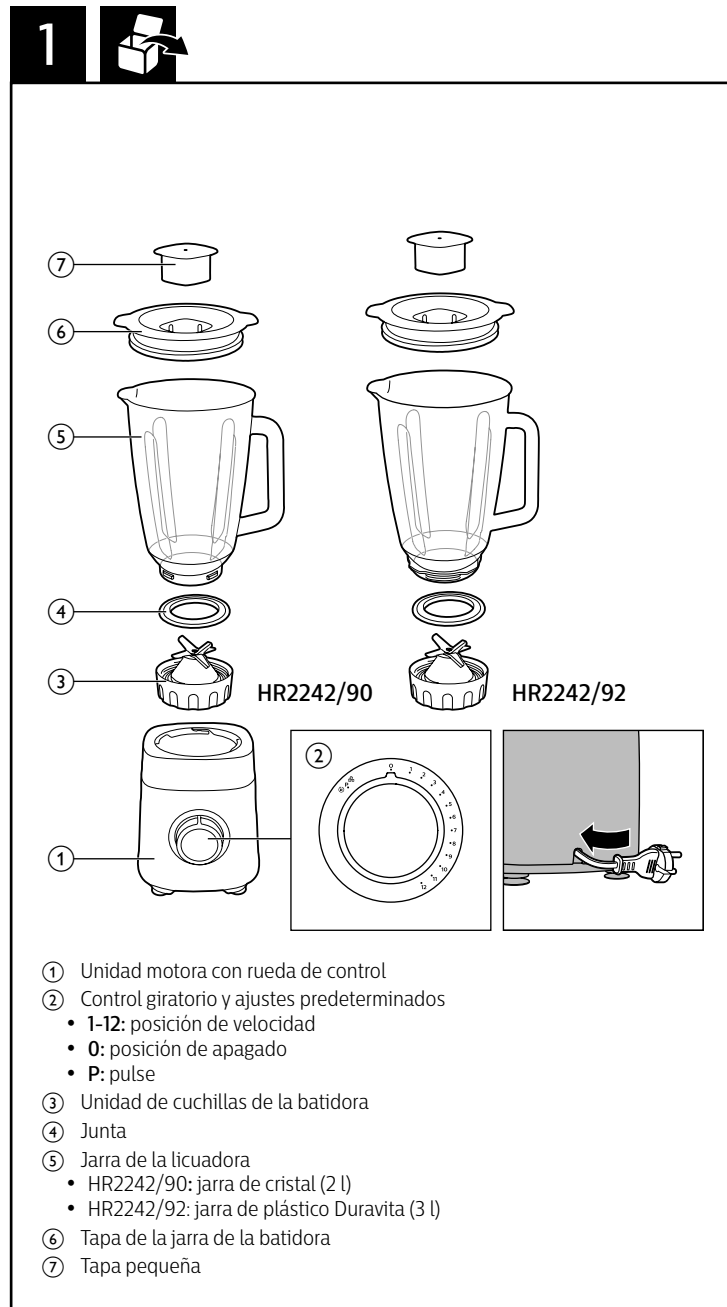


PHILIPS

HR2242



Manual del usuario



- ① Unidad motora con rueda de control
- ② Control giratorio y ajustes predeterminados
 - 1-12: posición de velocidad
 - 0: posición de apagado
 - P: pulso
- ③ Unidad de cuchillas de la batidora
- ④ Junta
- ⑤ Jarra de la licuadora
 - HR2242/90: jarra de cristal (2 l)
 - HR2242/92: jarra de plástico Duravita (3 l)
- ⑥ Tapa de la jarra de la batidora
- ⑦ Tapa pequeña

Importante

Antes de usar la batidora, lea atentamente este folleto de instrucciones importantes y consérvelo por si necesitara consultarlo en el futuro.

Peligro

- Nunca sumerja la unidad motora en agua u otros líquidos, ni la enjuague bajo el grifo. Limpie la unidad motora solo con un paño húmedo.

Advertencia

- Antes de enchufarlo, verifique que el voltaje indicado en el aparato coincida con el de la red eléctrica local.
- Si el cable de alimentación está dañado, deberá ser sustituido por Philips, un centro de servicio autorizado por Philips u otras personas autorizadas para evitar riesgos.
- No utilice el aparato si el enchufe, el cable de alimentación u otras piezas están dañados.
- No utilice nunca la jarra de la batidora ni el vaso del molinillo para encender o apagar el aparato.
- No deje que el artefacto funcione sin supervisión.
- Los niños no deben utilizar este artefacto. Mantenga el artefacto y el cable fuera del alcance de los niños.
- Estos aparatos pueden ser utilizados por personas con capacidad física, cognitiva o intelectual reducida y por quienes no tengan los conocimientos ni la experiencia necesarios si se les supervisa o se les da instrucciones acerca de su uso de forma segura y siempre que sepan los riesgos que conlleva.
- No permita que los niños jueguen con el aparato.
- No toque las cuchillas, sobre todo cuando el artefacto esté enchufado. Las cuchillas están muy afiladas.
- Tenga cuidado al verter líquidos calientes en la procesadora de alimentos o la batidora, ya que pueden ser expulsados del aparato debido a la generación repentina de vapor.
- El aparato se diseñó exclusivamente para su uso doméstico.

Precaución

- Apague el aparato y desconéctelo siempre de la fuente de alimentación cuando lo deje desatendido, antes de montarlo o desmontarlo y cuando limpie las partes que se mueven durante su uso o se aproxime a estas.

- Nunca utilice accesorios ni piezas de otros fabricantes que Philips no recomiende específicamente. Si utiliza otras piezas o accesorios, su garantía quedará anulada.
- No exceda la indicación máxima en la jarra de la batidora o el molinillo.
- No supere las cantidades máximas ni los tiempos de preparación indicados en la tabla correspondiente.
- Solo se puede encender el aparato si la jarra de la batidora o el molinillo están colocados correctamente en la unidad motora.

Licuadora

Advertencia

- Nunca introduzca los dedos ni ningún otro objeto en la jarra de la batidora mientras el aparato esté funcionando.
- Asegúrese de que la unidad de cuchillas encuentre firmemente sujeta a la jarra de la licuadora antes de colocarlo en la unidad motora.
- No toque los bordes afilados de la unidad de cuchillas de la batidora cuando la maneje o la limpie. Al estar muy afiladas, podría cortarse fácilmente los dedos.
- Si la unidad de cuchillas se bloquea, desenchufe el aparato antes de retirar los ingredientes que están bloqueándola.

Precaución

- Para evitar riesgos derivados de un reajuste involuntario del disyuntor térmico, este artefacto no debe enchufarse a la red eléctrica a través de un interruptor externo, como un programador, ni a un circuito que encienda o se apague a intervalos.
- Para evitar posibles lesiones, no utilice incorrectamente el aparato.
- Nunca llene la jarra de cristal de la batidora con ingredientes cuya temperatura supere los 60°C y la jarra de plástico de la batidora con ingredientes cuya temperatura supere los 80°C.
- No utilice la jarra de cristal de la batidora justo después de sacarla del lavavajillas o el refrigerador. Déjela a temperatura ambiente durante al menos 5 minutos antes de utilizarla.
- No ponga más de 1,5 litros de líquido en la jarra de cristal de la batidora para evitar que se derrame, especialmente si procesa a una velocidad alta. No ponga más de 1,25 litros en la jarra de cristal de la batidora cuando procese líquidos calientes o ingredientes que tiendan a hacer espuma.
- No ponga más de 2 litros de líquido en la jarra de plástico de la batidora para evitar que se derrame, especialmente si procesa a alta velocidad. No añada más de 1,5 litros en la jarra de plástico de la batidora cuando procese ingredientes que tiendan a hacer espuma.
- Si los alimentos se pegan a la pared de la jarra de la licuadora, apague el aparato y desenchúfelo. A continuación, utilice una espátula para separar los alimentos de la pared.
- Antes de encender el aparato, asegúrese siempre de que la tapa esté bien cerrada/colocada en la jarra, y de que el vaso medidor esté puesto en la tapa.
- No deje que el aparato funcione durante más de 2 minutos seguidos.
- Deje siempre que el aparato se enfríe a temperatura ambiente después de procesar cada lote.

Campos electromagnéticos (CEM)

Este aparato de Philips cumple los estándares y las normativas vigentes sobre exposición a campos electromagnéticos.

Reciclaje

Este símbolo significa que este producto no debe desecharse con la basura normal del hogar (2012/19/UE).



Siga la normativa de su país con respecto a la recolección de productos eléctricos y electrónicos. El correcto desecho de los productos ayuda a evitar consecuencias negativas para el medioambiente y la salud humana.

Bloqueo de seguridad

Esta función garantiza que solo se pueda encender el aparato si la jarra de la batidora, el molinillo o el recipiente de la picadora están colocados correctamente en la unidad motora. Si la jarra de la batidora, el molinillo o el recipiente de la picadora se colocan correctamente, el bloqueo de seguridad se desactivará.

Protección contra el sobrecalentamiento

El aparato está equipado con protección contra el sobrecalentamiento. Si el aparato se sobrecalienta, se apaga de forma automática, lo que puede ocurrir durante tareas de procesamiento intensas o si no se utiliza el aparato de acuerdo con las instrucciones del manual de usuario. Si ocurre esto, en primer lugar apague el aparato, desenchúfelo y deje que se enfríe hasta llegar a la temperatura ambiente. Después, compruebe que la cantidad de ingredientes que está procesando no supera la cantidad mencionada en el manual de usuario y asegúrese de que no haya nada bloqueando la unidad de cuchillas. A continuación, enchúfelo de nuevo a la toma de corriente y vuelva a encenderlo.

Garantía y servicio

Si necesita ayuda, información o si tiene algún problema, visite la página Web de Philips en www.philips.com o póngase en contacto con el Servicio de Atención al Cliente de Philips en su país (hallará el número de teléfono en el folleto de la garantía). Si no existe un centro de atención al cliente en su país, diríjase al distribuidor de Philips local.

Accesorios

Puede encontrar el accesorio de filtro en los distribuidores autorizados de Philips.

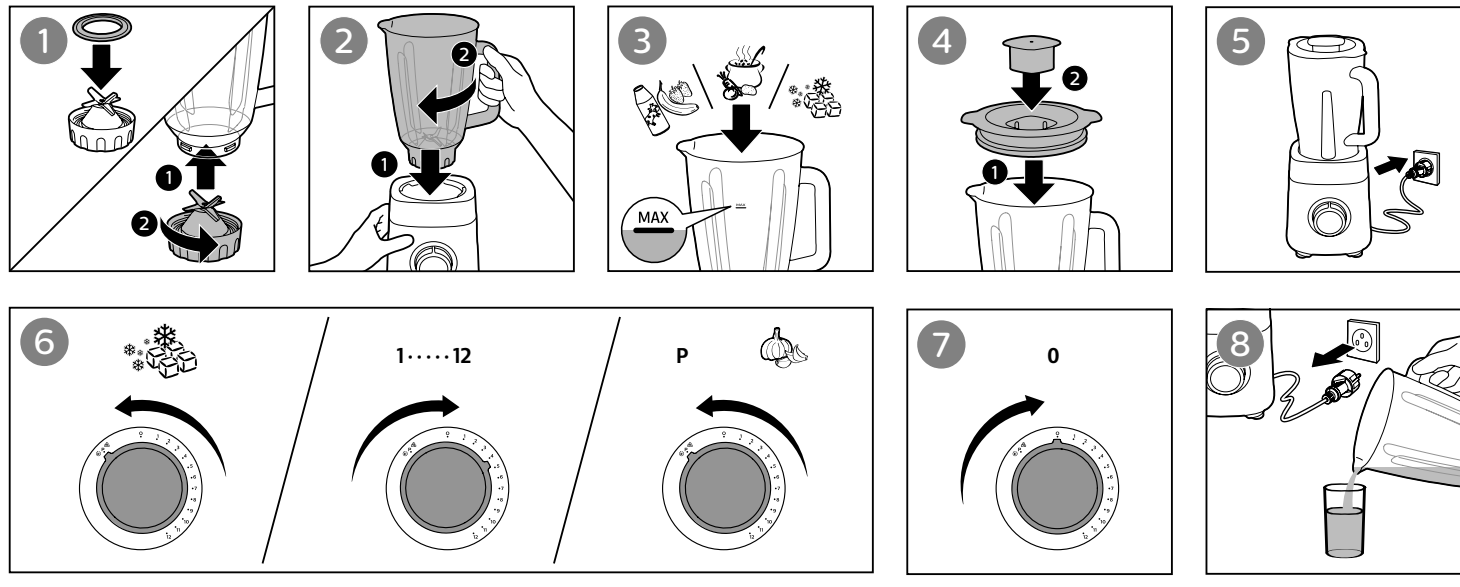
Accesorio de filtro (color negro): 4206 136 7554.1

MONTAJE DE JARRA TRITAN (color negro): 420613675701

Tapa (color negro): 420613308731



2



Antes del primer uso

Lave bien las piezas que vayan a estar en contacto con los alimentos antes de usar el aparato por primera vez (consulte el capítulo "Limpieza").

Nota

- No supere los valores máximos para las cantidades y los tiempos de procesamiento que se indican en la Figura 3.
- No utilice el aparato durante más de 60 segundos seguidos cuando procese cantidades grandes y deje que se enfríe a temperatura ambiente antes de volver a utilizarlo.
- No intente procesar recetas con ingredientes muy espesos como masa de pan o puré de papas.

Batidora (Figura 2)

La licuadora se diseñó para:

- Batir líquidos, por ejemplo, productos lácteos, salsas, zumos de fruta, sopas, mezclar bebidas, batidos.
- Mezclar ingredientes blandos, por ejemplo, masa para tortitas o mayonesa.
- Hacer puré de ingredientes cocinados.

Nota

- No exceda el nivel máximo indicado en la jarra de la batidora para evitar que se derrame el contenido.

Funciones Pulse y picado de hielo

Para procesar los ingredientes brevemente o para picar hielo, gire el control giratorio a la posición P (PULSE).

Sugerencia

- Para procesar los ingredientes durante muy poco tiempo, gire el control giratorio a la posición P (PULSE) varias veces.
- No utilice nunca la función Pulse durante más de unos pocos segundos seguidos.

Limpieza (Figura 4)

Para una limpieza sencilla de la jarra de la batidora, siga los pasos: 1, 2, 3 y 4.

Nota: Asegúrese de girar el control giratorio a la posición P (Pulse) varias veces.

Receta de mermelada de damasco

Para preparar esta receta, necesitará la jarra de plástico y el accesorio de filtro. Consulte a su distribuidor local de Philips.

Ingredientes:

50 g de azúcar

80 g de miel

50 g de damascos secos (nº2) partidos por la mitad

Siga los pasos a continuación:

1. Coloque el accesorio de filtro dentro de la jarra de la batidora y agregue los ingredientes que se indican arriba en el orden indicado.
2. Procese durante 3 segundos a velocidad máxima.
3. Coloque la mezcla en una sartén y hierva a fuego lento hasta que obtenga la consistencia deseada. Deje que se enfríe y manténgala refrigerada.

3

		Kg (MAX)		(MAX)
 HR2242/90		1500 ml	12	60 - 90 sec.
		1500 ml	12	60 - 90 sec.
		1500 ml	12	30 - 60 sec.
 HR2242/92		6 x		1 min
		2000 ml	12	60 - 90 sec.
		2000 ml	12	60 - 90 sec.
		2000 ml	12	30 - 60 sec.
		6 x		1 min

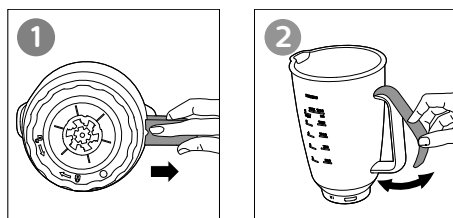
Limpieza de la cubierta del mango

Lave bien las piezas que vayan a estar en contacto con los alimentos antes de usar el aparato por primera vez (consulte el capítulo "Limpieza").

La cubierta del mango de la jarra de plástico se puede desmontar para limpiarla.

Para retirar la cubierta del mango, tirela a través de la abertura de la parte inferior (1) y muévala hacia el lado para desmontarla (2).

Para volver a montarla, alinee la parte superior con la ranura y presione la parte inferior hasta que quede en su lugar (debe escuchar un "clic").



4

