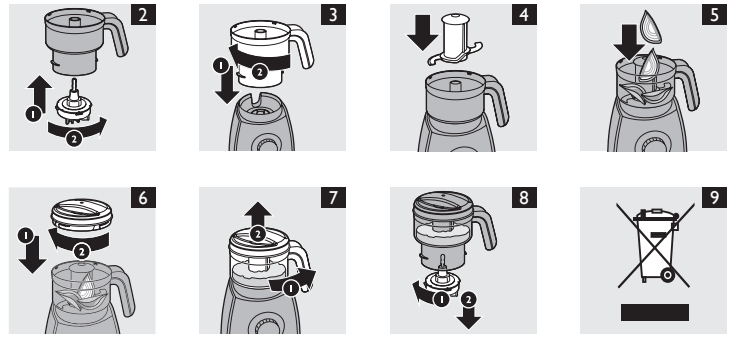
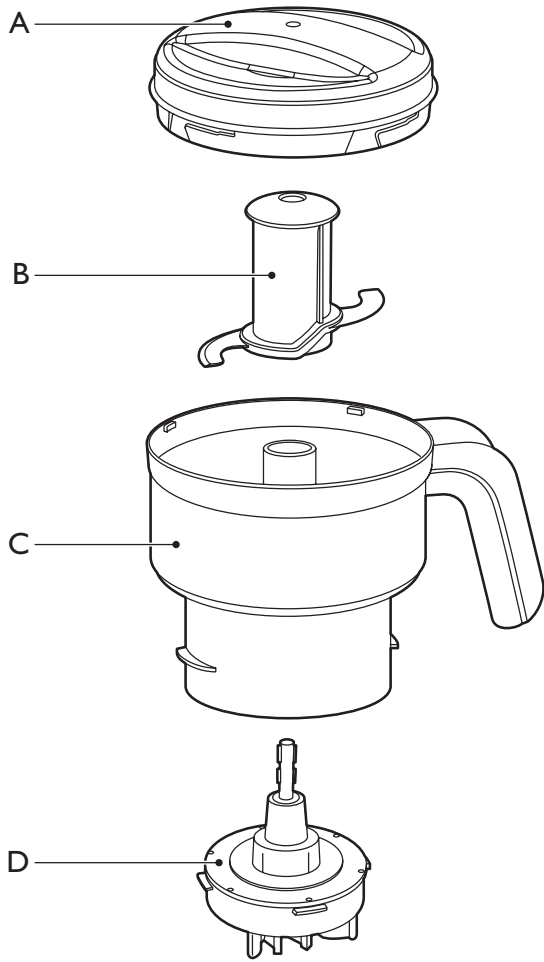


HR2939



PHILIPS

Introduction

The chopper is intended for chopping ingredients such as onions, meat, herbs, vegetables, fruit, chocolate, firm cheese, baby food and nuts.

The chopper is suitable for Philips blender types:

- HR2074
- HR2071
- HR2069
- HR2067
- HR2066
- HR2064
- HR2063
- HR2061

General description (Fig. 1)

- A Lid
- B Blade unit
- C Chopper bowl
- D Coupling unit

Important

Read this user manual carefully before you use the chopper and save it for future reference.

To use the blender motor unit, follow the instructions in the user manual of the blender.

Warning

- Do not use the chopper if it is damaged.
- Do not touch the blades, especially when the chopper is connected to the blender motor unit. The blades are very sharp.
- Make sure the coupling unit is securely fastened to the chopper bowl before you assemble the chopper onto the motor unit.
- Never reach into the chopper bowl with your fingers or an object while the chopper is operating.
- The chopper is not intended for use by persons (including children) with reduced physical, sensory or mental capabilities, or lack of experience and knowledge, unless they have been given supervision or instruction concerning use of the chopper by a person responsible for their safety.
- Children should be supervised to ensure that they do not play with the chopper.
- Never let the chopper operate unattended.
- If the blades get stuck, unplug the blender motor unit before you remove the ingredients that block the blades.
- Never use the chopper bowl to switch the motor unit of the blender on and off.

Caution

- Always unplug the blender motor unit before you assemble, disassemble or make adjustments to any of the parts.
- Never use any accessories or parts from other manufacturers or that Philips does not specifically recommend. If you use such accessories or parts, your guarantee becomes invalid.
- Do not exceed the maximum quantities indicated in the table.
- If food sticks to the wall of the chopper bowl, switch off the blender motor unit and unplug it. Then use a spatula to remove the food from the wall.
- Always make sure the lid is properly assembled on the chopper bowl before you switch on the blender motor unit.
- Never fill the chopper bowl with ingredients hotter than 80°C.
- Do not use the chopper to mix liquids. Use the blender jar instead.
- Never immerse the coupling unit in water or any other liquid.
- The gearwheels inside the coupling unit have been lubricated. Do not lubricate them again.

Before first use

Thoroughly clean the parts that come into contact with food before you use the chopper for the first time (see chapter 'Cleaning').

Using the appliance

Be careful when you place or remove the blade unit: the cutting edges of the blade are very sharp.

- 1 Insert the coupling unit into the bottom of the chopper bowl (1) and turn it anticlockwise to fix it (2) (Fig. 2).
- 2 Place the chopper bowl (1) on the blender motor unit and turn it clockwise to fix it (2). (Fig. 3)
- 3 Place the blade unit in the chopper bowl (Fig. 4).
- 4 Put the ingredients in the chopper bowl (Fig. 5). See the table below for the recommended quantities.

Do not exceed the maximum quantities indicated in the table.

Maximum quantities

Ingredients	Max. quantities
Onions	50-150g
Meat (lean, uncooked)	50-200g
Herbs (e.g. parsley)	10-20g
Vegetables/fruit (uncooked)	75-150g
Chocolate	50-75g
Cheese (firm, crustless)	50-100g
Baby food	100-200g
Nuts (shelled)	25-150g

Tip: Pre-cut large pieces of food into pieces of 1-2cm.

- 5 Put the lid on the chopper bowl (1) and turn it clockwise to fix it (2) (Fig. 6).

Note: Make sure the lid is properly fixed before you switch on the blender motor unit.

- 6 Switch on the blender motor unit.

Note: If the appliance shakes because the food is not evenly distributed, put your hand on the lid.

Note: The chopper does its work in a few seconds. Never let it run longer than a few seconds.

- 7 When you have finished chopping, switch off the blender motor unit and unplug it.
- 8 Turn the chopper anticlockwise (1) and remove it from the blender motor unit (2). (Fig. 7)

Always remove the chopper from the motor unit before you empty the chopper bowl.

- 9 Turn the coupling unit clockwise (1) and remove it from the bottom of the chopper bowl (2) (Fig. 8).
- 10 Remove the lid and the blade unit from the chopper bowl.
- 11 Empty the chopper bowl.

Cleaning

Always unplug the blender motor unit before you clean the chopper.

Never use scouring pads, abrasive cleaning agents or aggressive liquids such as petrol or acetone to clean the chopper.

- 1 Disassemble the chopper.
 - 2 Clean the coupling unit with a moist cloth.
- Never immerse the coupling unit in water or any other liquid. Do not clean the coupling unit in the dishwasher.**
- 3 Clean the chopper bowl, the lid and the blade unit in warm water with some washing-up liquid.

Note: You can also clean these parts in the dishwasher.

Environment

- Do not throw away the appliance with the normal household waste at the end of its life, but hand it in at an official collection point for recycling. By doing this, you help to preserve the environment (Fig. 9).

Guarantee & service

If you need information or if you have a problem, please visit the Philips website at www.philips.com or contact the Philips Customer Care Centre in your country (you find its phone number in the worldwide guarantee leaflet). If there is no Customer Care Centre in your country, go to your local Philips dealer or contact the Service Department of Philips Domestic Appliances and Personal Care BV.

Pendahuluan

Perajang ini dimaksudkan untuk merajang bahan makanan seperti bawang bombai, daging, bumbu, sayuran, buah, coklat, keju keras, makanan bayi dan biji-bijian.

Perajang ini cocok untuk blender Philips jenis:

- HR2074
- HR2071
- HR2069
- HR2067
- HR2066
- HR2064
- HR2063
- HR2061

Gambaran umum (Gbr. 1)

- A Tutup
- B Unit pisau
- C Mangkuk perajang
- D Unit sambungan

Penting

Baca petunjuk pengguna ini dengan seksama sebelum menggunakan perajang dan simpanlah sebagai referensi nanti.

Untuk menggunakan unit motor blender, ikuti petunjuk dalam petunjuk pengguna untuk blender.

Peringatan

- Jangan gunakan perajang jika sudah rusak.
- Jangan menyentuh pisaunya, khususnya bila perajang sudah dihubungkan ke unit motor blender. Pisau-pisau ini sangat tajam.
- Pastikan unit sambungan telah terpasang erat pada mangkuk perajang sebelum memasang perajang pada unit motor.
- Jangan sekali-kali memasukkan jari atau benda lainnya ke dalam mangkuk perajang sewaktu perajang sedang bekerja.
- Perajang ini tidak dimaksudkan untuk digunakan oleh orang (termasuk anak-anak) dengan cacat fisik, indera atau kecakapan mental yang kurang, atau kurang pengalaman dan pengetahuan, kecuali jika mereka diberikan pengawasan atau pengarahan mengenai penggunaan perajang oleh orang yang bertanggungjawab bagi keselamatan mereka.
- Anak kecil harus diawasi untuk memastikan mereka tidak bermain-main dengan perajang ini.
- Jangan sekali-kali mengoperasikan perajang tanpa diawasi.
- Jika pisau macet, cabut steker unit motor blender sebelum mengeluarkan bahan makanan yang mengganjal pisaunya.
- Jangan sekali-kali menggunakan mangkuk perajang untuk menghidupkan atau mematikan unit motor blender.

Hati-hati

- Cabut selalu steker unit motor blender dari listrik sebelum Anda merakit, membongkar, membersihkan atau mengubah komponennya.
- Jangan sekali-kali menggunakan aksesoris atau komponen apa pun dari produsen lain atau yang tidak secara khusus direkomendasikan oleh Philips. Jika Anda menggunakan aksesoris atau komponen tersebut, jaminan Anda menjadi batal.
- Jangan melebihi takaran maksimum seperti yang ditunjukkan pada tabel.
- Jika makanan lengket ke dinding mangkuk perajang, matikan unit motor blender dan cabut stekernya. Kemudian gunakan spatula untuk melepas makanan tersebut dari dindingnya.
- Pastikan selalu tutupnya terpasang dengan benar pada mangkuk perajang sebelum Anda menghidupkan unit motor blender.
- Jangan mengisi mangkuk perajang dengan bahan makanan yang lebih panas dari 80 °C.
- Jangan gunakan perajang untuk mencampur cairan. Sebaiknya gunakan tabung blender.
- Jangan merendam unit sambungan di dalam air atau cairan lainnya.
- Roda gigi di dalam unit sambungan telah dilumasi. Jangan lumasi lagi.

Sebelum menggunakan alat pertama kali.

Bersihkan dengan seksama bagian-bagian yang akan bersentuhan dengan makanan sebelum pertama kali perajang digunakan (lihat bab "Membersihkan").

Menggunakan alat

Berhati-hatilah saat Anda memasang atau melepas unit pisau: tepi pemotong pada pisaunya sangat tajam.

- 1** Pasang unit sambungan ke bagian bawah mangkuk perajang (1) dan putar berlawanan arah jarum jam untuk mengencangkannya (2) (Gbr. 2).
- 2** Pasang mangkuk perajang (1) pada unit motor blender dan putar searah jarum jam untuk mengencangkannya (2). (Gbr. 3)
- 3** Pasang unit pisau dalam mangkuk perajang (Gbr. 4).
- 4** Masukkan bahan-bahan ke mangkuk rajang (Gbr. 5). Lihat tabel di bawah untuk takaran yang direkomendasikan.

Jangan melebihi takaran maksimum seperti yang ditunjukkan dalam tabel.

Takaran maksimum

Bahan-bahan	Takaran maks.
Bawang bombay	50-150 g
Daging (tidak berlemak, mentah)	50-200 g
Bumbu (mis. Peterseli)	10-20 g
Sayuran/buah-buahan (mentah)	75-150 g
Coklat	50-75 g
Keju (keras, tidak berkulit)	50-100 g
Makanan bayi	100-200 g
Biji-bijian (berkulit keras)	25-150 g

Tip Potong-potong dahulu bagian yang besar menjadi seukuran 1-2 cm.

- 5** Pasang tutupnya pada mangkuk perajang (1) dan putar searah jarum jam untuk mengencangkannya (2) (Gbr. 6).

Catatan: Pastikan tutupnya telah dikencangkan dengan benar sebelum Anda menghidupkan unit motor blender.

- 6** Hidupkan unit motor blender.

Catatan: Jika alat bergetar karena makanan tidak terbagi merata, pegang tutupnya.

Catatan: Perajang bekerja selama beberapa detik. Jangan sekali-kali membiarkan beroperasi lebih lama dari beberapa detik.

- 7** Bila Anda selesai merajang, matikan unit motor blender dan cabut stekernya.
- 8** Putar perajang berlawanan arah jarum jam (1) dan lepaskan dari unit motor blender (2). (Gbr. 7)

Lepaskan perajang dari unit motor sebelum Anda mengosongkan mangkuk perajang.

- 9** Putar unit sambungan searah jarum jam (1) dan lepaskan dari bagian bawah mangkuk perajang (2) (Gbr. 8).
- 10** Lepas tutupnya dan unit pisau dari mangkuk perajang.
- 11** Kosongkan mangkuk perajang.

Membersihkan

Lepaskan selalu steker unit motor blender sebelum membersihkan perajang.

Jangan sekali-kali menggunakan sabut gosok, bahan pembersih abrasif atau cairan agresif seperti minyak tanah atau aseton untuk membersihkan perajang.

- 1** Bongkar perajang.
- 2** Bersihkan unit sambungan dengan lap basah.

Jangan sekali-kali merendam unit sambungan dalam air atau cairan lainnya. Jangan bersihkan unit sambungan dalam mesin cuci piring.

- 3** Bersihkan mangkuk perajang, tutupnya dan unit pisau dalam air hangat dengan sedikit cairan pembersih.

Catatan: Anda juga dapat membersihkan komponen-komponen ini dalam mesin cuci piring.

Lingkungan

- Jangan membuang alat bersama limbah rumah tangga biasa jika alat sudah tidak bisa dipakai lagi, tetapi serahkan ke tempat pengumpulan barang bekas yang resmi untuk didaur ulang. Dengan melakukan hal ini, Anda ikut membantu melestarikan lingkungan (Gbr. 9).

Garansi & servis

Jika Anda memerlukan informasi atau mengalami masalah, silakan kunjungi situs web Philips di www.philips.com atau hubungi Pusat Layanan Pelanggan Philips di negara Anda (Anda dapat memperoleh nomor teleponnya dalam leaflet garansi yang berlaku di seluruh dunia). Jika tidak ada Pusat Layanan Pelanggan di negara Anda, silakan datang ke dealer Philips setempat atau hubungi Bagian Servis dari Philips Domestic Appliances and Personal Care BV.