

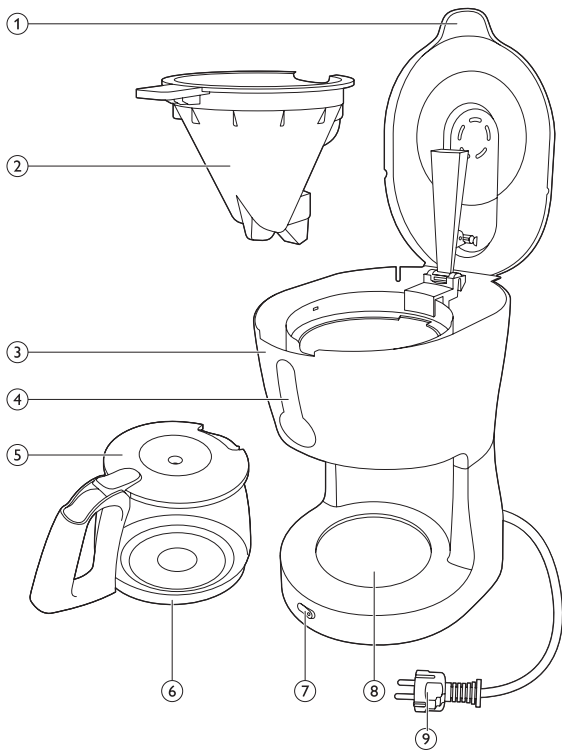
Registre o produto e obtenha suporte em

www.philips.com.br

RI7458

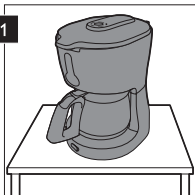


PHILIPS
WALITA

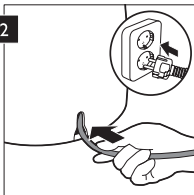


Preparação para o uso

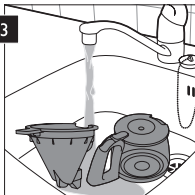
1



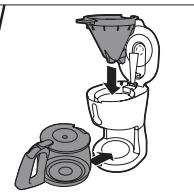
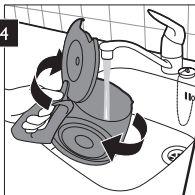
2



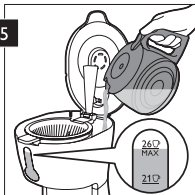
3



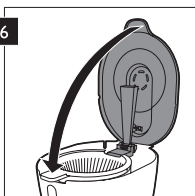
4



5



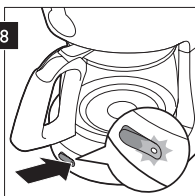
6



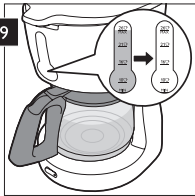
7



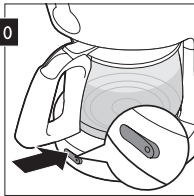
8



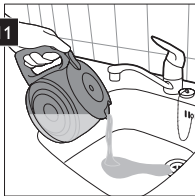
9



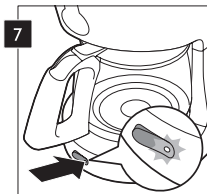
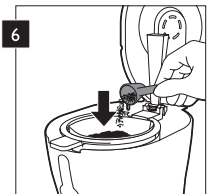
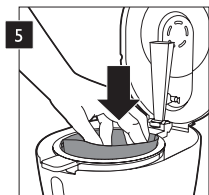
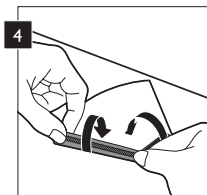
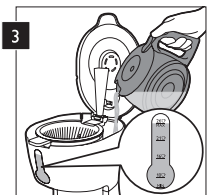
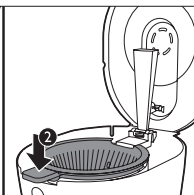
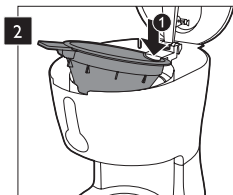
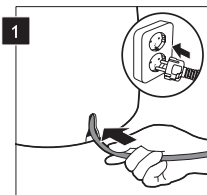
10



11



Utilização do aparelho



RI7458

PORTUGUÊS DO BRASIL 6

Introdução

Parabéns pela sua compra e seja bem-vindo à Philips Walita!
Para aproveitar ao máximo o suporte oferecido pela Philips Walita, registre seu produto em www.philips.com.br/walita.

Descrição geral (fig. 1)

- 1 Tampa da cafeteira
- 2 Porta-filtro removível
- 3 Reservatório de água
- 4 Indicador de nível da água
- 5 Tampa da jarra
- 6 Jarra
- 7 Botão liga/desliga
- 8 Placa aquecedora
- 9 Fio com plugue

Importante

Leia este manual do usuário atentamente antes de usar o aparelho e guarde-o para consultas futuras.

Perigo

- Nunca mergulhe o aparelho na água nem em outro líquido e não o lave em água corrente.

Aviso

- Antes de ligar o aparelho, verifique se a tensão indicada no aparelho corresponde à tensão do local.
- Não utilize o aparelho se a tomada, o fio ou o próprio aparelho estiverem danificados.
- Se o fio estiver danificado, deverá ser substituído pela Philips Walita, por uma assistência técnica autorizada para evitar situações de risco.

- Este aparelho não deve ser usado por pessoas (inclusive crianças) com capacidades físicas, mentais ou sensoriais reduzidas ou pouca experiência e conhecimento, a menos que sejam supervisionadas ou instruídas sobre o uso do aparelho por uma pessoa responsável por sua segurança.
- Crianças devem ser supervisionadas para que não brinquem com o aparelho.
- Mantenha o fio fora do alcance de crianças. Não deixe o fio pendurado na borda da mesa ou na bancada onde fica o aparelho.

Atenção

- Não deixe que o aparelho ou o fio entrem em contato com superfícies quentes.
- Caso tenha ocorrido algum problema durante o preparo, desconecte o aparelho da tomada antes de limpá-lo.
- Este aparelho destina-se ao uso doméstico e a aplicações semelhantes, tais como:
 - cozinhas para funcionários em lojas, escritórios e outros ambientes de trabalho;
 - casas de campo;
 - hóspedes em hotéis ou outros tipos de ambientes residenciais;
 - ambientes como pousadas e hospedarias.

Campos eletromagnéticos

Este aparelho Philips Walita atende a todos os padrões relacionados a campos eletromagnéticos. Se manuseado adequadamente e de acordo com as instruções deste manual do usuário, a utilização do aparelho é segura baseando-se em evidências científicas atualmente disponíveis.

Antes da primeira utilização

- 1 Coloque o aparelho em uma superfície plana e estável.
- 2 Empurre o resto do fio para dentro da abertura na parte posterior do aparelho. Para prender o fio, introduza-o na parte estreita da abertura.

Nota: Não permita que o fio toque em superfícies quentes.

- 3 Conecte o plugue a uma tomada elétrica aterrada.
- 4 Limpe as partes removíveis (consulte o capítulo 'Limpeza').
- 5 Remonte todas as partes.
Verifique se o porta-filtro está posicionado corretamente. Primeiro, coloque a parte traseira do porta-filtro sob a borda da articulação (1) e pressione a alça para baixo (2) até o porta-filtro travar.
- 6 Limpe o aparelho (consulte a seção 'Limpeza do aparelho' a seguir).

Limpeza do aparelho

Nota: Não coloque filtro nem pó de café no suporte para filtro.

- 1 Abra a tampa da cafeteira e encha o reservatório com água fria até a indicação MAX.

Nota: Não ligue o aparelho se a tampa ainda estiver aberta.

- 2 Feche a tampa e coloque a jarra na placa aquecedora.

Nota: Verifique se você colocou a jarra na placa aquecedora com o bico voltado para o aparelho.

- 3 Pressione o botão liga/desliga para ligar o aparelho.
- 4 Deixe o aparelho funcionando até toda a água fluir para a jarra.
- 5 Desligue o aparelho. Deixe-o esfriando por pelo menos 3 minutos antes de preparar o café.

Utilização do aparelho

- 1** Encha o reservatório com a quantidade desejada de água fria e fresca.

O indicador de nível de água mostra a quantidade de água no reservatório. As medidas correspondem a xícaras pequenas (45 ml). Não deixe que o nível de água ultrapasse a indicação MAX.

- 2** Verifique se o porta-filtro está posicionado corretamente. Primeiro, coloque a parte traseira do porta-filtro sob a borda da articulação (1) e pressione a alça para baixo (2) até o porta-filtro travar.

Nota: Se o porta-filtro não for colocado corretamente, o sistema corta-pingos não funcionará de modo adequado. Esse sistema evita que o café pingue pelo filtro na placa aquecedora quando a jarra é removida.

- 3** Pegue um filtro de papel (tipo 1 x 4 ou nº 4) e dobre as bordas seladas para evitar que elas rasguem ou dobrem durante o preparo do café. Coloque o filtro de papel no porta-filtro.

- 4** Coloque o pó de café (moído para filtro) no filtro.

- Para xícaras grandes: use um dosador cheio de pó de café para cada xícara.
- Para xícaras pequenas: use um dosador com pó de café até o nível um para cada xícara.

- 5** Feche a tampa da cafeteira e coloque a jarra tampada na placa aquecedora.

Nota: Certifique-se de colocar a jarra na placa aquecedora com o bico voltado para o aparelho. Se o bico não ficar sob o porta-filtro, o café poderá esfriar.

Nota: Se você não colocar a jarra corretamente na placa aquecedora, o sistema corta-pingos impedirá a entrada do café na jarra. Isso pode fazer com que o filtro transborde.

- 6** Pressione o botão liga/desliga para ligar o aparelho e permitir que a água passe do filtro para a jarra.

10 PORTUGUÊS DO BRASIL

Nota: Se você quiser retirar a jarra durante o preparo, o sistema corta-pingos evitará que o café pingue do filtro na placa aquecedora. Recoloque a jarra na placa o quanto antes para evitar que o filtro transborde.

7 Você pode deixar a jarra na placa aquecedora para manter o café quente e preservar o sabor.

Nota: Certifique-se de colocar a jarra na placa aquecedora com o bico voltado para o aparelho. Se o bico não ficar sob o porta-filtro, o café poderá esfriar.

8 Após o uso, pressione o botão liga/desliga para desligar o aparelho.

Nota: Se desejar fazer outra jarra de café logo em seguida, deixe o aparelho esfriar por 3 minutos.

9 Retire o porta-filtro e descarte o filtro de papel e os resíduos de café.

Dica: Quando o ciclo de preparo terminar, você poderá passar o café quente para uma jarra térmica para mantê-lo quente e fresco.

Limpeza

Nunca mergulhe o aparelho na água nem em outro líquido e não o lave em água corrente.

1 Desligue o aparelho da tomada e deixe-o esfriar.

2 Limpe a parte externa do aparelho com um pano úmido.

3 Remova o suporte do filtro.

4 Remova a tampa da jarra.

5 Limpe o porta-filtro, a jarra e a tampa com água quente e um pouco de detergente ou coloque-os na lava-louças.

6 Após limpar a jarra, enxágüe-a com água quente e fresca e encaixe novamente todas as partes.

Para obter instruções sobre como encaixar novamente o porta-filtro, consulte o capítulo “Antes da primeira utilização”.

Remoção de impurezas

A limpeza regular de impurezas estende a vida útil do aparelho e garante excelentes resultados no preparo do café e um tempo de preparo constante por muito tempo.

Em caso de utilização normal (duas jarras de café cheias por dia), remova as impurezas do aparelho:

- Duas ou três vezes por ano se usar água leve (até 18 dH);
- Quatro ou cinco vezes por ano se usar água dura (acima de 18 dH).

Entre em contato com a empresa fornecedora de água local para obter informações sobre a dureza da água na sua região.

Você pode usar vinagre branco com 4% de ácido acético ou um removedor de crostas líquido para remover os resíduos da cafeteira.

Nota: A produção de mais vapor pode ser uma indicação de formação de impurezas no aparelho.

Nunca use vinagre com uma concentração de ácido acético igual ou superior a 8% nem use vinagre natural ou removedores de crostas em pó ou em tablete para remover as impurezas do aparelho, pois isso pode danificá-lo.

A limpeza de impurezas dura de 30 a 60 minutos.

- 1** Encha o reservatório de água com um litro de vinagre branco (4% de ácido acético).

Nota: Não coloque filtro nem pó de café no suporte para filtro.

Nota: Você também pode usar um removedor de crostas líquido apropriado. Nesse caso, siga as instruções na embalagem do produto.

- 2** Pressione o botão liga/desliga para ligar o aparelho e deixe-o completar o ciclo de preparo (consulte o capítulo 'Utilização do aparelho').

- 3** Desligue o aparelho.

- 4** Esvazie a jarra na pia.

Nota: Para remover corretamente as impurezas do aparelho, repita as etapas de 1 a 3.

12 PORTUGUÊS DO BRASIL

- 5 Deixe o aparelho completar mais dois ciclos de preparo com água fresca e fria para remover os resíduos do vinagre/removedor de crostas e de impurezas.

Nota: Deixe o aparelho esfriar por cerca de 3 minutos antes de ligá-lo novamente.

- 6 Limpe a jarra e o suporte para filtro (consulte o capítulo ‘Limpeza’).

Encomenda de acessórios

Para adquirir acessórios para este aparelho, acesse o nosso site:

www.philips.com.br/walita. Caso você tenha dificuldade em adquirir acessórios para o seu aparelho, entre em contato com a Central de Atendimento ao Cliente do seu país. As informações detalhadas de contato estão em **www.philips.com.br/walita**.

Meio ambiente

- Não descarte o aparelho com o lixo doméstico no final de sua vida útil. Leve-o a um posto de coleta oficial para que possa ser reciclado. Com esse ato, você ajuda a preservar o meio ambiente (fig. 2).

Garantia e assistência técnica

Caso você precise de informações ou assistência técnica, acesse a página da Philips Walita em **www.philips.com/support** ou entre em contato com a Central de Atendimento ao Consumidor Philips do seu país (o telefone está disponível no folheto de garantia mundial). Caso não haja uma Central de Atendimento ao Cliente no seu país, entre em contato com um revendedor local Philips Walita.

Solução de problemas

Este capítulo resume os problemas mais comuns que você pode encontrar ao usar o aparelho. Se não conseguir resolver o problema com as informações abaixo, entre em contato com a Assistência Técnica Autorizada Philips mais próxima.

Problema	Possível solução
O aparelho não funciona.	<p>Conecte o aparelho à tomada e ligue-o.</p> <p>Verifique se a voltagem indicada no aparelho corresponde à voltagem do local.</p> <p>Encha o reservatório de água.</p> <p>Em todos os outros casos, entre em contato com a Central de Atendimento ao Cliente Philips Walita.</p>
A água está vazando pelo aparelho.	<p>Não encha o reservatório de água além da indicação MAX.</p> <p>Em todos os outros casos, entre em contato com a Central de Atendimento ao Cliente Philips Walita.</p>
O aparelho demora muito para preparar o café.	<p>Limpe as crostas do aparelho (consulte o capítulo 'Limpeza de impurezas').</p>
O aparelho emite muito barulho e vapor durante a preparação.	<p>Verifique se não há impurezas obstruindo o aparelho. Se necessário, remova as impurezas (consulte o capítulo "Remoção de impurezas").</p>
O filtro transborda quando retiro a jarra do aparelho durante o preparo do café.	<p>Se você retirar a jarra durante o preparo do café, recoloca-a na placa aquecedora o quanto antes para evitar que o filtro transborde.</p> <p>Observe que o café não atinge o grau máximo de sabor antes do fim do ciclo de preparo. Por isso, não recomendamos retirar a jarra e servir o café antes do término do ciclo de preparo.</p>
O pó de café fica na jarra.	<p>Não coloque muito pó de café no filtro.</p>

14 PORTUGUÊS DO BRASIL

Problema	Possível solução
	Coloque a jarra corretamente sob o porta-filtro.
	Desentupa a abertura na parte inferior do porta-filtro.
	Use o tamanho correto de filtro de papel (1 x 4 ou n° 4).
	Certifique-se de que o filtro de papel não esteja rasgado.
	Limpe o reservatório com água fria. Despeje a água após o enxágue.
O café está muito fraco	Use a proporção certa de café para a quantidade de água.
	Verifique se o filtro de papel está dobrado.
	Use o tamanho correto de filtro de papel (1 x 4 ou n° 4).
	Antes de preparar o café, certifique-se de que não haja água na jarra.
O sabor do café não é bom.	Não deixe a jarra com café sobre placa aquecedora por muito tempo, principalmente se houver apenas uma pequena quantidade de café.
O café não está quente o suficiente.	Coloque a jarra corretamente na placa aquecedora.

CERTIFICADO DE GARANTIA**ATENÇÃO**

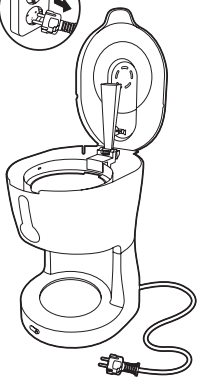
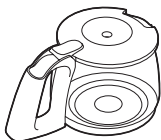
Este certificado é uma vantagem adicional oferecida ao consumidor, porém, para que o mesmo tenha validade é imprescindível que seja apresentada a competente NOTA FISCAL de compra do produto.

Com este produto, a Philips Walita tem como objetivo atender plenamente o consumidor, proporcionando a garantia na forma aqui estabelecida.

1. Esta garantia é complementar à legal e estipula que todas as partes e componentes, ficam garantidos integralmente contra eventuais defeitos de peças ou de fabricação que venham a ocorrer no prazo de 2 (dois) anos a partir da data de entrega do produto ao consumidor, conforme expresso na nota fiscal de compra.
2. Se o consumidor vier a transferir a propriedade deste produto, a garantia ficará automaticamente transferida, respeitando o prazo de validade, contado a partir da 1ª aquisição.
3. Constatado o eventual defeito de fabricação, o consumidor deverá entrar em contato com a Assistência Técnica Autorizada mais próxima.
4. Nas demais localidades onde não exista Assistência Técnica Autorizada as despesas de transportes do produto correm por conta do consumidor.
5. No prazo de garantia as partes, peças e componentes eventualmente defeituosos, serão trocados gratuitamente, assim como a mão de obra aplicada.
6. Esta garantia fica extinta se ocorrer uma das hipóteses a seguir:
 - a) Se o defeito for ocasionado pelo uso não domiciliar ou mau uso e em desacordo com as recomendações do manual de instruções do produto,
 - b) Se o produto foi examinado, alterado, adulterado, fraudado, ajustado ou consertado por oficina ou pessoa não autorizada pelo fabricante,
 - c) Se qualquer peça, parte ou componente agregado ao produto, se caracterizar como não original,
 - d) Se ocorrer a ligação deste produto em tensão diversa da indicada no produto,
 - e) Se o número de série que identifica o produto, estiver de alguma forma adulterado ou rasurado,
 - f) Por casos fortuitos ou de força maior, bem como aqueles causados por agentes da natureza.
7. Não está coberta por esta garantia a mudança ou alteração de tensão do produto.



Limpeza





CIC Centro de Informações
ao Consumidor

Grande SP: (11) 2121 0203

Demais localidades: 0800 701 0203



www.philips.com.br



100% papel reciclado

4222.200.0560.1