



用户手册

1 重要事项

使用电饭煲之前，请仔细阅读本用户手册，并妥善保管以备日后参考。

危险

- 不得将产品浸入水中。

警告

- 0 至 8 岁的儿童不得使用本产品。
- 本产品适合由 8 岁及以上年龄的儿童使用，但前提是有人对其进行持续照看，并对其使用本产品进行监督或指导，以确保他们安全使用，并且让他们明白相关的危害。
- 本产品适合由肢体不健全、感觉或精神上有障碍或缺乏相关经验和知识的人士使用，但前提是有人对他们使用本产品进行监督或指导，以确保他们安全使用，并且让他们明白相关的危害。
- 应将本产品及其线缆置于 8 周岁以下儿童触及不到的地方。
- 不要让儿童进行清洁和保养，除非儿童已年满 8 周岁且在有人监督的情况下操作。
- 不得让儿童玩耍本产品。
- 应用手柄（如有）将本产品稳固放置，以避免高温液体溢漏。
- 本产品仅打算用于家用及类似用途，如：
 - 商店、办公场所及其它工作环境的厨房；
 - 农庄；
 - 由旅店、旅馆及其它住宿型环境中的客人使用；
 - 提供住宿和早餐的场所。
- 如果电源线组损坏，必须使用制造商提供的电源线组进行更换。
- 本产品不能利用外部定时器或独立的遥控器系统操作。
- 在产品通电之前，请先检查本产品上所标的电压与当地的供电电压是否相符。
- 不要将电源线悬挂在放置产品支架的桌子或工作台的边缘上。
- 将插头接入电源插座之前，应确保加热元件和内锅外侧是洁净、干燥的。
- 请勿用浸湿的手插接产品插头或按控制面板上的任何按钮。
- 警告：确保防止液体溢漏到电源连接器上，以免造成潜在危险。
- 警告：务必遵循说明并正确使用产品，以避免潜在的人身伤害。

- 根据本用户手册中的说明，使用柔软湿布清洁与食物接触的表面，并确保清除粘在产品上的所有食物残渣。
- 使用电源线时，请勿将其置于产品下方。

警告

- 警告：使用后，加热元件表面仍有余热。
- 切勿使用由其他制造商生产或未经飞利浦特别推荐的任何附件或部件。如果使用此类附件或部件，您的保修将失效。
- 切勿将产品暴露在高温之下，也不要将电饭煲放在正在工作或仍然发热的炉具或炊具上。
- 切勿将产品直接曝晒于阳光下。
- 将本产品放在稳固、水平且平坦的表面。
- 将插头插入到电源插座并打开之前，务必将内锅放到产品内。
- 不要将内锅直接放在火上煮饭。
- 如果内锅变形、内锅涂层破损及脱落，请勿使用。
- 产品在使用时，表面会变得很热。接触产品时，请注意。
- 小心煮饭期间从蒸汽孔排出的热蒸汽或在打开盖子时从产品中冒出的热蒸汽。双手和脸不要靠近本产品，以免蒸汽烫伤。
- 运行期间，切勿提起及移动本产品。
- 请勿超出内锅中标注的最高水位标示，以免溢水，这可能造成潜在危险。
- 切勿在煮饭、保温或重新热饭时将烹饪器具放入锅中。
- 仅使用随附的烹饪器具。不要使用尖利的器具。
- 为免刮擦，建议您不要烹饪含虾蟹和贝类的食材。烹饪前去掉坚壳。
- 切勿将金属物体或异物插入蒸汽孔。
- 不要将磁性物质放在盖上。不要在靠近磁性物质的地方使用本产品。
- 一定要先让产品冷却，才能进行清洁或移动。
- 每次使用后应清洁产品。请勿用洗碗机清洗产品。
- 如果长时间不用，务必拔掉产品插头。
- 产品的工作海拔范围为 0 -2000 米。
- 对本产品使用不当，或者将其用于专业、半专业用途，或者没有根据本用户手册中的说明进行使用，此类情况下保修将失效，飞利浦对此类损坏概不负责。

掉电记忆功能

- 本产品具有掉电记忆功能，可保留发生电源故障之前的状态。
- 如果在烹饪过程中发生电源故障，并且在 2 小时内恢复供电，则烹饪时间倒计时将从中断处继续。
 - 如果在产品处于预约模式时发生电源故障，并且在 2 小时内恢复供电，则预约时间倒计时将从中断处继续。
 - 如果在 2 小时内未恢复供电，则产品可能不会继续执行之前的工作过程。

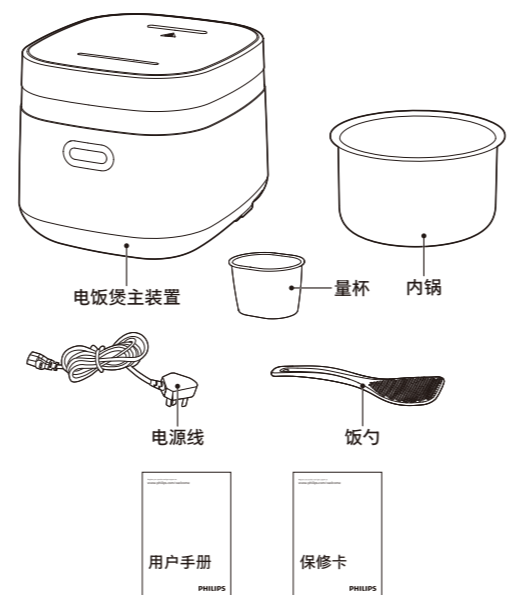
电磁场 (EMF)

本产品符合有关电磁场暴露的适用标准和法规。

2 您的电饭煲

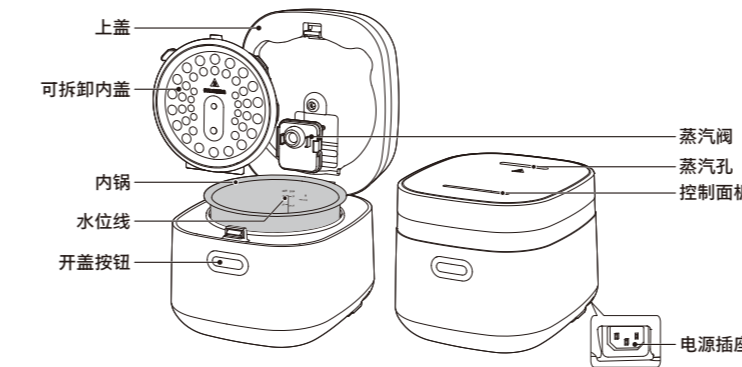
感谢您选择飞利浦！您可以扫描产品外包装上的微信二维码，进入官方微信公众号发现更多产品信息。若您需要享受更多飞利浦提供的支持，请致电官方售后服务电话 4008-203-160。

3 包装盒内物品

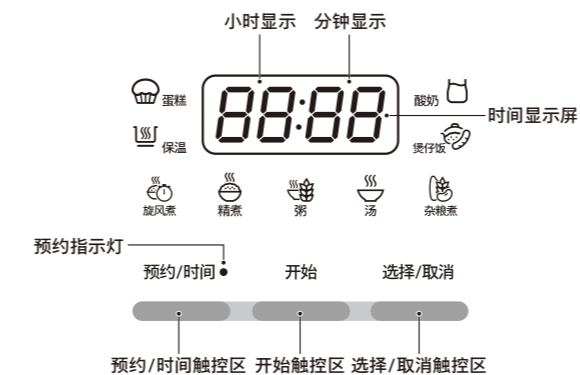


4 概述

产品概述



控件概述



烹饪程序

烹饪功能	默认显示时间*
旋风煮	[]**
精煮	50 分钟
粥	90 分钟
汤	120 分钟
蛋糕	50 分钟
杂粮煮	75 分钟
煲仔饭	75 分钟
酸奶	8 小时
保温	0-12 小时

*默认显示时间意为在选中相应模式后，屏幕所显示的默认烹饪时间。本产品不可手动调节烹饪时间。实际烹饪时间可能因具体食材质量、水量、水温、环境等因素发生变化。
**旋风煮模式受米量、水量、水温、环境等因素影响较大，故启动伊始不直接显示烹饪时间。

5 使用电饭煲

首次使用之前

- 1 从内锅中取出所有附件。拆除内锅的包装材料。
- 2 首次使用前，请煮沸水清洁电饭煲。
- 3 首次使用前彻底清洁部件（参阅“清洁和保养”一章）。

注意

- 开始使用之前，确保所有电饭煲部件均已完全干燥。
- 请确保内锅的外表洁净、干燥，并且没有其他杂物黏附在产品内部。

烹饪前准备

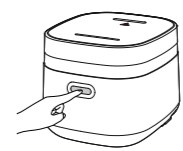
警告

- 确保可拆卸内盖和蒸汽阀安装正确。

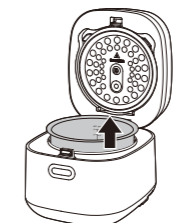
注意

- 请勿在内锅中加入低于水位指示下限或高于水位指示上限的食物和液体。
- 对于煮饭，请按照内锅内侧的水位指示放水。您可以根据米的品种及个人喜好调整水位。不要超过内锅中标注的最大量。
- 烹饪过程开始后，您可以按**选择/取消**终止当前工作，产品会进入待机模式。
- 电饭煲通电后，如果 5 分钟内无任何操作，产品会进入待机模式，用户可按任意键重新点亮。

在使用电饭煲烹饪之前，请做以下准备工作：



- 1 按下开盖按钮，打开电饭煲。



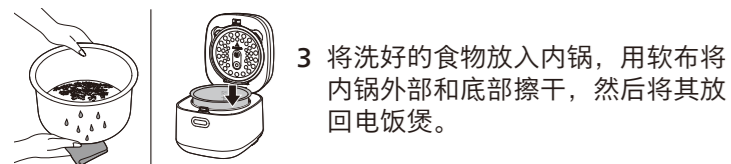
- 2 从电饭煲中取出内锅。

食品接触用飞利浦电饭煲 HD3072 产品信息			
本产品适用于接触食品，请根据说明书要求正常使用本产品。本产品食品接触用材料及部件符合 GB 4806.1-2016 和相应食品安全国家标准要求，具体信息如下：			
食品接触用材料	用途	执行标准 (国标)	备注
金属	不锈钢 06Cr19Ni10	顶部感温探头	GB 4806.9-2023 /
	铝合金 3003	内锅基材 / 可拆卸内盖	GB 4806.9-2023 不得直接接触酸性食品
涂层	聚四氟乙烯 (铝合金 3003 基材)	内锅	GB 4806.10-2016 如涂层脱落，建议更换内锅
塑料	聚丙烯	面盖 / 量杯 / 饭勺	GB 4806.7-2023 /
	聚丙烯 / 丙烯与乙烯单体的聚合物	内衬盖 / 可拆盖框 / 汽阀座 / 汽阀盖 / 汽阀扣	GB 4806.7-2023 /
硅胶	乙烯基封端的二甲基 (硅氧烷与聚硅氧烷)	汽阀排气密封圈 / 内盖密封圈 / NTC 密封圈 / 蒸汽阀蒸汽口密封圈 / 蒸汽阀密封圈	GB 4806.11-2016 /
备注： 注 1：产品不宜作为容器长期存储食品。 注 2：本系列产品包含以上食品接触材料，部分机型可能不含个别材料，以实际产品为准！			



飞利浦及飞利浦盾徽标志是 Koninklijke Philips N.V. 的注册商标且经许可使用。
本产品由 Versuni Holding B.V. 负责生产并销售，且 Versuni Holding B.V. 是本产品的担保方。
2024 © Versuni Holding B.V.
6420.010.0220.2 (08/07/2024)





4 合上盖子。



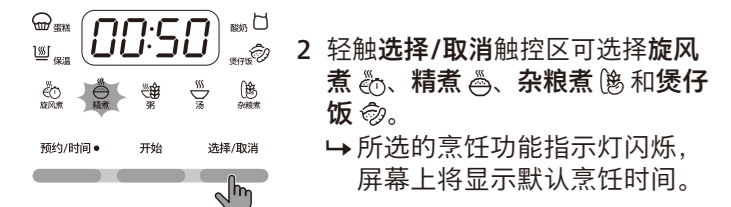
5 将电源插头接入插座。

注意

- 请确保内锅的外表面洁净且干燥，并且没有其他杂物黏附在加热元件上。
- 确保内锅已正确接触加热元件。

煮饭

1 请遵循“烹饪前准备”中的步骤。



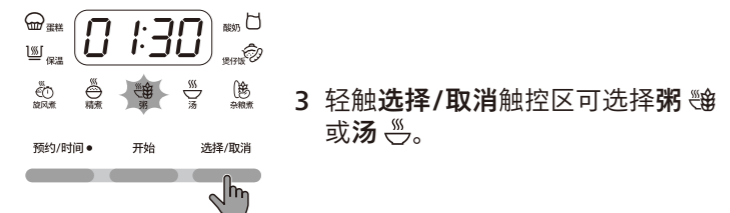
- 轻触**选择/取消**触控区可选择**旋风煮**、**精煮**、**杂粮煮**和**煲仔饭**。
- 所选的烹饪功能指示灯闪烁，屏幕上将显示默认烹饪时间。
- 轻触**开始**触控区以所选模式开始烹饪过程。
- 烹饪完成后，您会听到 4 声哔声，选定的烹饪功能指示灯将熄灭。
- 电饭煲将自动进入保温模式。
 - ↳ 保温指示灯会亮起。

注意

- 长按**选择/取消**触控区可取消正在进行的烹饪功能。
- 内锅的水位标记只是一个参考。您始终可以根据谷物的品种及个人喜好调整水位。
- 除了以下水位指示，还可以在煮饭时按 1:(1.3-1.6) 的比例添加大米和水。
- 为了防止米饭结块影响口感，请在30分钟内将米饭翻松。
- 请勿超过标注的量或最高水位标示，否则可能导致产品发生溢漏。

粥和汤

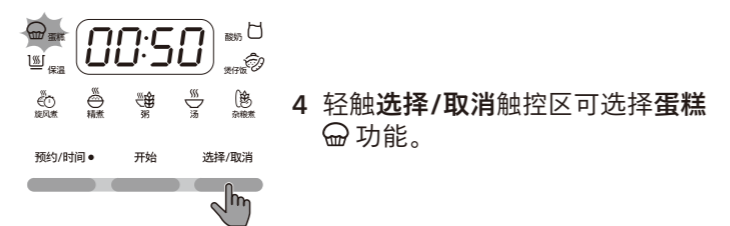
- 将原料放入内锅。
- 请遵循“烹饪前准备”中的步骤。



- 轻触**选择/取消**触控区可选择**粥**或**汤**。
- 所选的烹饪功能指示灯闪烁，屏幕上将显示默认烹饪时间。
- 轻触**开始**触控区以所选模式开始烹饪过程。
- 烹饪完成后，您会听到 4 声哔声，选定的烹饪功能指示灯将熄灭。
- 电饭煲将自动进入保温模式。
 - ↳ 保温指示灯会亮起。

蛋糕

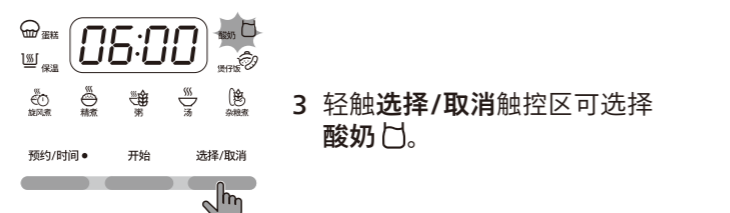
- 搅拌好蛋糕原料。
- 用少许黄油涂抹内锅，然后将预先搅拌好的蛋糕原料倒入其中。
- 请遵循“烹饪前准备”中的步骤。



- 轻触**选择/取消**触控区可选择**蛋糕**功能。
- 轻触**开始**触控区开始烹饪。
- 烹饪完成后，您会听到 4 声哔声，选定的烹饪功能指示灯将熄灭。
 - ↳ 保温指示灯会亮起。
- 打开锅盖，小心地取出内锅以进行冷却。
- 待内锅冷却后，将盘子或蛋糕架放在锅上，然后翻转过来即可取出蛋糕。

酸奶

- 将原料放入内锅。
- 请遵循“烹饪前准备”中的步骤。

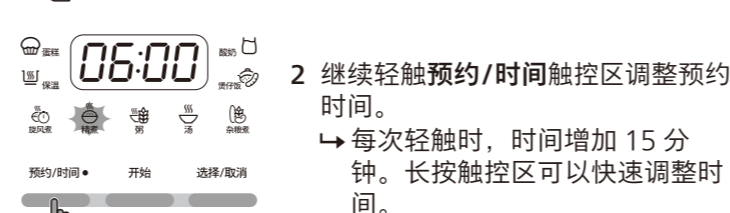
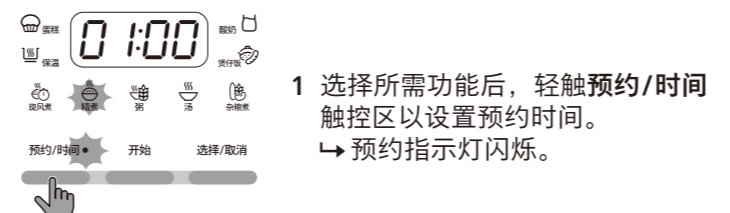


- 轻触**选择/取消**触控区可选择**酸奶**。
- 所选的烹饪功能指示灯闪烁，屏幕上显示默认烹饪时间。
- 轻触**开始**触控区以所选模式开始烹饪过程。
- 烹饪完成后，您会听到 4 声哔声，选定的烹饪功能指示灯熄灭。
- 电饭煲自动进入待机模式。

预约时间设置

注意

- 除了**酸奶**、**蛋糕**和**保温**外，其他烹饪功能均可预约，预约时间可达24小时。
- 预约时间默认大于烹饪时间。
- 如果您想在 8 小时后享用美味的米饭，则将预设时间设置为 8 小时。



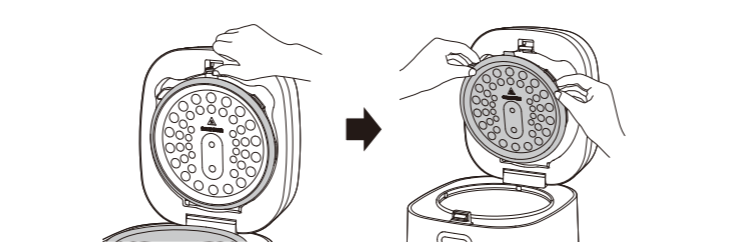
- 选择所需功能后，轻触**预约/时间**触控区以设置预约时间。
 - ↳ 预约指示灯闪烁。
- 继续轻触**预约/时间**触控区调整预约时间。
 - ↳ 每次轻触时，时间增加 15 分钟。长按触控区可以快速调整时间。

6 清洁和保养

注意

- 在开始清洗电饭煲之前，请拔掉电饭煲的电源线。
- 等到电饭煲完全冷却后再开始清洗。

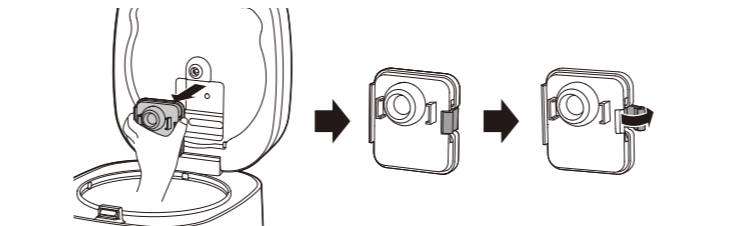
内盖



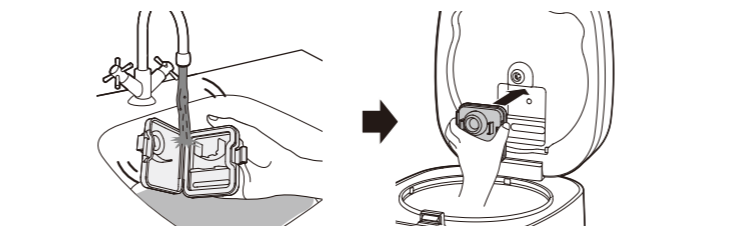
- 向外拉出内盖，以将其从顶盖拆下，进行清洁。
- 浸泡到热水中并用海绵清洁。
- 确保清理掉黏在电饭煲上的所有食物残渣。
- 将内盖装回顶盖。

蒸汽阀

- 按照上述步骤拆卸内盖。
- 从内盖拆卸蒸汽阀。



- 在水龙头下清洁蒸汽阀。确保没有食物残渣。清洁完成后，将蒸汽阀重新组装到内盖。



内部

- 上盖及煲身内侧：
- 用湿布擦拭。
 - 确保清理掉黏在电饭煲上的所有食物残渣。
- 加热元件：
- 用湿布擦拭。
 - 用湿布去除食物残渣。

外部

- 上盖表面和煲身外侧：
- 用蘸有肥皂水的布进行擦拭。
 - 只能使用柔软的干布擦拭控制面板。
 - 确保清理掉所有食物残渣。

附件

- 饭勺和内锅：
- 浸泡到热水中并用海绵清洁。

7 回收

弃置产品时，请不要将它与一般生活垃圾一同丢弃，应将其交给官方指定的回收中心。这样做有利于环保。请遵循您所在国家/地区的电器及电子产品分类回收规定。正确弃置本产品有助于避免对环境对人类健康造成负面影响。

8 保修和支持

购买本产品后，Versuni 提供两年保修服务。如果故障是由于使用不当或维护不当造成的，则不予保修。我们的保修服务不会影响您行使消费者合法权利。如想获取更多信息或申请保修，请访问我们的网站 www.philips.com/support。

9 能效

能效等级	3级
热效率值 (%)	76
待机功率 (W)	1.8
保温能耗 (W·h)	40
内锅材质	金属

10 故障排除

如果在使用本电饭煲时遇到问题，请在申请服务之前检查以下事项。如果无法解决问题，请致电官方售后服务电话 4008-203-160。

问题	解决方法
屏幕上的功能指示灯不亮。	接触不良。检查是否已将电源线正确连接至电饭煲，插头是否已在电源插座中插牢。 指示灯有故障。请将本产品送往当地的飞利浦经销商，或经飞利浦授权的客户服务中心。
饭煮糊了。	水量不足。将水加到内锅的相应水位标示。 确保加热元件以及内锅外部没有杂物黏附，再启动电饭煲。 加热元件损坏或内锅变形。请将电饭煲送往当地的飞利浦经销商，或经飞利浦授权的客户服务中心。
米饭太干或没煮熟。	在饭中加入更多水，烹饪更长时间。
电饭煲没有自动切换至保温模式。	温度控制有故障。请将本产品送往当地的飞利浦经销商，或经飞利浦授权的客户服务中心。
烹饪期间，电饭煲中有水溢出。	确保根据所倒入白米的杯数和类型，依照刻在内锅上的相应水位标记加入适量的水。
米饭在煮好后味道不好闻。	请用一些清洁剂和温水清洗内锅。 烹饪后，确保蒸汽孔帽、内盖和内锅彻底干净。
屏幕显示故障代码 E1、E2、E3 或 E4。	传感器故障。请将本产品送往当地的飞利浦经销商，或经飞利浦授权的客户服务中心。

产品中有害物质的名称及含量

部件名称	有害物质					
	铅(Pb)	汞(Hg)	镉(Cd)	六价铬 (Cr(VI))	多溴联苯 (PBB)	多溴二苯醚 (PBDE)
硅胶部件	○	○	○	○	○	○
塑料部件	○	○	○	○	○	○
五金部件	○	○	○	○	○	○
电气部件	×	○	○	○	○	○
附属部件	○	○	○	○	○	○

本表格依据SJ/T11364的规定编制。
○ 表示该有害物质在该部件所有均质材料中的含量均在GB/T26572规定的限量要求以下。
× 表示该有害物质至少在该部件的某一均质材料中的含量超出GB/T26572规定的限量要求。
除表格中部件外，五金电镀件、塑料喷涂件、五金喷涂件、包装及其他件均质材料中的含量均在GB/T26572规定的限量要求以下。

10 *该表格中所显示的“有害物质”在产品正常使用情况下不会对人身和环境产生任何伤害。
*该表格中所显示的“有害物质”及其存在的部件向消费者和回收处理从业者提供相关物质的存在信息，有助于产品废弃时的妥善处理。

PHILIPS

产品 : 电饭煲
 型号 : HD3072
 额定电压 : 220V~
 额定频率 : 50Hz
 额定输入功率 : 400W
 容量 : 1.8L
 生产日期 : 请见产品本体
 产地 : 中国广东中山

范颂尼 (中国) 投资有限公司
 上海市静安区灵石路728弄20号201室
 全国顾客服务热线: 4008 203 160

本产品根据国标GB4706.1-2005, GB4706.14-2008, GB4706.19-2008, GB4343.1-2018及GB17625.1-2022制造