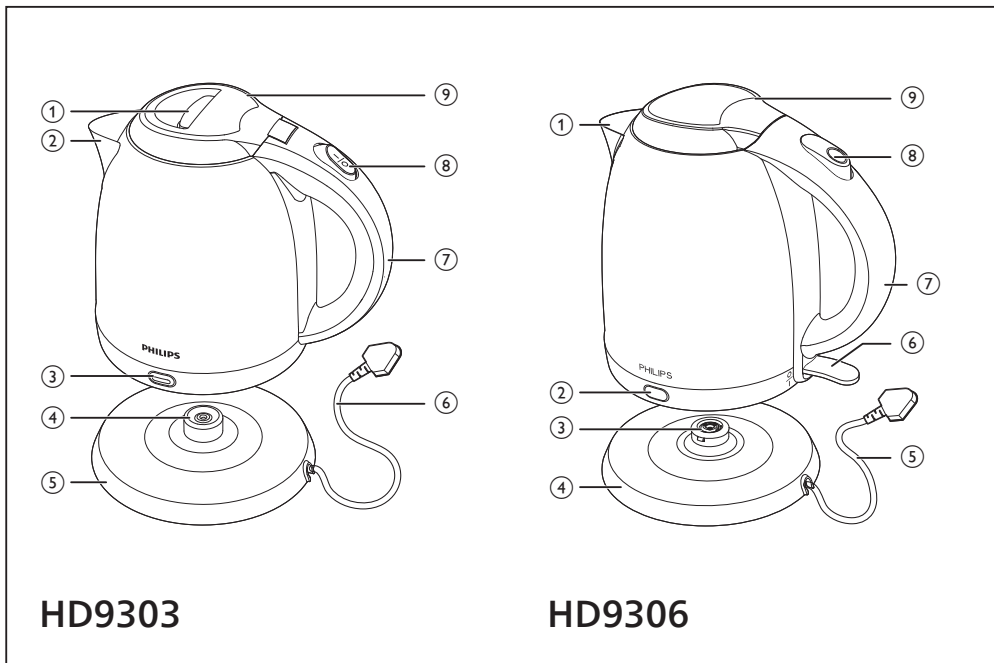
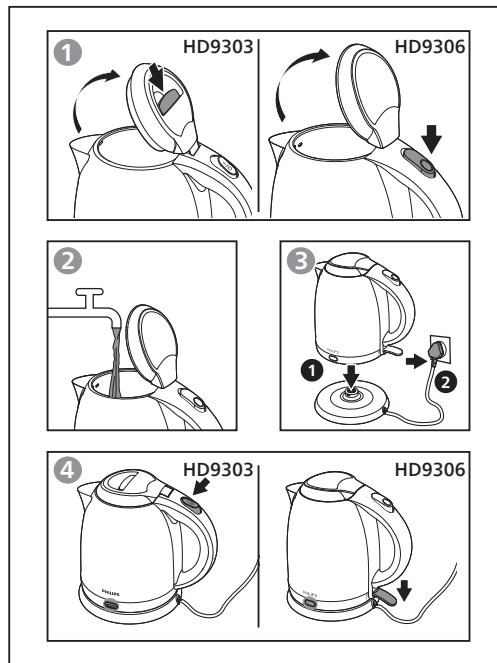


**PHILIPS**HD9303  
HD9306

EN	User manual	TH	คู่มือผู้ใช้
IN	Buku Petunjuk Pengguna	VI	Hướng dẫn sử dụng
MS-MY	Manual pengguna	ZH-HK	使用手冊

Overview    Gambaran keseluruhan    Tổng quan  
Ikhtisar    ภาพรวม    概覽Use the kettle    Gunakan cerek    Sử dụng bình đun  
Menggunakan ketel    การใช้หม้อน้ำ    使用電熱水煲

## 4 Use the kettle

- Press the lid release button.  
↳ The lid opens automatically.
- Fill the kettle with the desired amount of water.
- Close the lid properly.
- Place the kettle on its base and put the plug in the wall socket.
- For HD9303, set the ON/OFF switch to "I" to switch on the kettle; for HD9306, push the ON/OFF switch downwards to do so.  
↳ The power-on light goes on.  
↳ The kettle starts heating up.
- The kettle switches off automatically when the water boils.  
↳ The power-on light goes out automatically.

### Note

- Make sure the lid is properly closed to prevent the kettle from boiling dry.

## 5 Cleaning and Descaling

### Note

- Never use scouring pads, abrasive cleaning agents or aggressive liquids such as petrol or acetone to clean the kettle.
- Never immerse the kettle or its base in water.

## Clean the kettle

- Unplug the kettle and wait until it cools down.
- Clean the outside of the kettle with a soft cloth moistened with warm water and some mild cleaning agent.

## Descal the kettle

Regular descaling prolongs the life of the kettle. In case of normal use (up to 5 times a day), the following descaling frequency is recommended:

- Once every 3 months for soft water areas (up to 18dH).
- Once every month for hard water areas (more than 18dH).

- Fill the kettle with water up to three-quarters of the maximum level and bring the water to the boil.
- After the kettle has switched off, add white vinegar (8% acetic acid) to the maximum level.
- Leave the solution in the kettle overnight.
- Empty the kettle and rinse the inside thoroughly.
- Fill the kettle with fresh water and boil the water.
- Empty the kettle and rinse it with fresh water again.
- Repeat the procedure if there is still some scale in the kettle.

### Note

- You can also use an appropriate descaler. In that case, follow the instructions of the descaler.

## 6 Storage

Store the mains cord by winding it round the reel in the base of the kettle.

## 7 Replacement

If the kettle, the base or the mains cord of the appliance is damaged, take the kettle, the base or the mains cord to a service centre authorised by Philips for repair or replacement to avoid a hazard.

## 8 Recycling

Do not throw away the product with the normal household waste at the end of its life, but hand it in at an official collection point for recycling. By doing this, you help to preserve the environment.

Follow your country's rules for the separate collection of electrical and electronic products. Correct disposal helps prevent negative consequences for the environment and human health.

## 9 Troubleshooting

If your kettle does not function properly or if the kettle quality is insufficient, consult the table below. If you are unable to solve the problem, contact a Philips service center or the Consumer Care Center in your country.

Problem	Solution
The kettle switches off automatically before the water boils.	There is some scale in the kettle. Descal the kettle.
	There is no water or not enough water in the kettle, and the boil-dry protection is activated. Add more water to the kettle.
	Make sure the plug is properly connected to the power socket. Make sure the power cord is not damaged. Make sure the kettle is not boiling dry.
The kettle does not work.	
There is unpleasant smell in the water.	Follow steps 5 and 6 in "Before first use" section. If the problem still exists, add water to the maximum level and pour two spoons of baking soda into the kettle, then boil the water and rinse the kettle.
There is some scale in the water, and the water is turbid.	The water hardness is high in the area you live. Descal the kettle.

## Indonesia

### 1 Ketel listrik Anda

Selamat atas pembelian Anda dan selamat datang di Philips! Untuk memanfaatkan sepenuhnya dukungan yang ditawarkan Philips, daftarkan produk Anda di [www.philips.com/welcome](http://www.philips.com/welcome).

## 2 Ikhtisar

### HD9303

① Tombol pembuka tutup	⑥ Kabel listrik
② Cerat	⑦ Gagang
③ Indikator daya	⑧ Sakelar ON/OFF
④ Konektor alas	⑨ Tutup
⑤ Alas	

### HD9306

① Cerat	⑥ Sakelar ON/OFF
② Indikator daya	⑦ Gagang
③ Konektor alas	⑧ Tombol pembuka tutup
④ Alas	⑨ Tutup
⑤ Kabel listrik	

## 3 Sebelum menggunakan alat pertama kali

- Lepaskan stiker, jika ada, dari alas atau ketel.
- Letakkan alas di permukaan yang kering, stabil dan rata.
- Untuk menyesuaikan panjang kabel, gulung sebagian pada tempat penyimpanan kabel di bagian bawah alas.
- Masukkan kabel melalui salah satu slot pada alasnya.
- Bilas ketel dengan air.
- Isi ketel dengan air hingga tanda MAX dan biarkan mendidih satu kali.
- Buang air panas dan bilaslah ketel sekali lagi.

## 4 Menggunakan ketel

- Tekan tombol pelepas tutup.  
↳ Tutup akan terbuka secara otomatis.
- Isi ketel dengan air sebanyak yang diinginkan.
- Tutup penutup dengan benar.
- Letakkan ketel pada alasnya dan hubungkan steker ke stopkontak di dinding.
- Untuk HD9303, setel sakelar ON/OFF ke "I" untuk menyalakan ketel; untuk HD9306, tekan sakelar ON/OFF ke bawah untuk melakukannya.  
↳ Lampu daya menyala terus.  
↳ Ketel mulai memanans.
- Ketel mati secara otomatis bila air sudah mendidih.  
↳ Lampu tanda hidup padam secara otomatis.

### Catatan

- Pastikan tutup ketel dirapatkan dengan benar untuk mencegah ketel merebus dalam keadaan kering.

## 5 Membersihkan dan Membersihkan Kerak

### Catatan

- Jangan sekali-kali menggunakan sabut gosok, bahan pembersih abrasif atau cairan agresif seperti minyak tanah atau aseton untuk membersihkan ketel.
- Jangan sekali-kali merendam ketel atau alasnya dalam air.

### Membersihkan ketel

- Cabut steker ketel dan tunggu hingga dingin.
- Bersihkan bagian luar ketel dengan kain lembut yang dibasahi dengan air hangat dan sedikit bahan pembersih ringan.

### Membersihkan kerak ketel

Membersihkan kerak secara teratur akan memperpanjang masa pakai ketel. Untuk pemakaian normal (sampai 5 kali sehari), disarankan membersihkan kerak dengan frekuensi berikut ini:

- Setiap 3 bulan sekali untuk wilayah dengan air yang tidak sadah (hingga 18 dH).
  - Sebulan sekali untuk wilayah dengan air yang sadah (lebih dari 18 dH).
- Isi ketel dengan air hingga tiga perempat batas maksimum dan rebus hingga mendidih.
  - Setelah ketel dimatikan, tambahkan cuka putih (8% asam asetat) hingga batas maksimum.
  - Biarkan larutan dalam ketel semalaman.
  - Kosongkan ketel dan bilas bagian dalamnya secara saksama.
  - Isi ketel dengan air bersih dan rebuslah air.
  - Kosongkan ketel dan bilas lagi dengan air bersih.
  - Ulangi prosedur ini jika masih ada kerak dalam ketel.

### Catatan

- Anda juga dapat menggunakan pembersih kerak yang sesuai. Jika demikian, ikutilah petunjuk pada pembersih kerak.

## 6 Penyimpanan

Simpanlah kabel listriknya dengan menggulung pada kumparan di alas ketel.

## 7 Penggantian

Jika ketel, alas, atau kabel listrik alat rusak, bawalah alas atau ketel, alas atau kabel listriknya ke pusat layanan resmi Philips untuk diperbaiki atau diganti guna menghindari bahaya.

## 8 Mendaur ulang

Jangan membuang alat bersama limbah rumah tangga biasa jika alat sudah tidak bisa dipakai lagi, tetapi serahkan ke titik pengumpulan atau daur ulang resmi. Dengan melakukan hal ini, Anda ikut membantu melestarikan lingkungan.

Patuhi peraturan mengenai pengumpulan terpisah produk-produk elektronik dan elektronik di negara Anda. Pembuangan produk secara benar akan membantu mencegah dampak negatif terhadap lingkungan dan kesehatan manusia.

## 9 Mengatasi masalah

Jika ketel Anda tidak berfungsi dengan benar atau jika kualitas ketel tidak memadai, perhatikan tabel di bawah ini. Jika Anda tidak dapat mengatasi masalah tersebut, hubungi pusat layanan Philips atau Pusat Layanan Konsumen di negara Anda.

Masalah	Solusi
Ketel mati secara otomatis sebelum air mendidih.	Ada kerak dalam ketel. Bersihkan kerak ketel. Tidak ada air atau air tidak cukup dalam ketel, dan perlindungan merebus dalam keadaan kering telah diaktifkan. Tambahkan air ke ketel.
Ketel tidak bekerja.	Pastikan steker telah dihubungkan dengan benar ke soket daya.
	Pastikan kabel listriknya tidak rusak. Pastikan ketel tidak sedang merebus dalam keadaan kering.
Airnya berbau tidak enak.	Ikuti langkah 5 dan 6 di bagian "Sebelum menggunakan pertama kali". Jika masalah masih ada, tambahkan air hingga batas maksimum dan masukkan dua sendok soda kue ke dalam ketel, kemudian didihkan air dan bilas ketel.
Ada kerak dalam air, dan airnya keruh.	Kesadahan air di tempat tinggal Anda tinggi. Bersihkan kerak ketel.

## Bahasa Melayu

### 1 Cerek elektrik anda

Tahniah atas pembelian anda dan selamat menggunakan Philips! Untuk mendapatkan manfaat sepenuhnya daripada sokongan yang ditawarkan oleh Philips, daftar produk anda di [www.philips.com/welcome](http://www.philips.com/welcome).

## 2 Gambaran keseluruhan

### HD9303

① Butang pelepas tudung	⑥ Kord kuasa
② Muncung	⑦ Pemegang
③ Penunjuk kuasa	⑧ Suis ON/OFF
④ Penyambung tapak	⑨ Tudung
⑤ Tapak	

### HD9306

① Muncung	⑥ Suis ON/OFF
② Penunjuk kuasa	⑦ Pemegang
③ Penyambung tapak.	⑧ Butang pelepas tudung
④ Tapak	⑨ Tudung
⑤ Kord kuasa	

## 3 Sebelum penggunaan pertama

- Tanggalkan pelekat, jika ada, dari cerek atau tapaknya.
- Letakkan tapak di atas permukaan yang kering, stabil dan rata.
- Untuk melaraskan kepanjangan kord, lilitkan sebahagian daripadanya pada kemudahan penyimpanan kord di bahagian bawah tapak.
- Masukkan kord ke dalam salah satu dari slot pada tapak.
- Bilas cerek dengan air.
- Isikan cerek dengan air sehingga penunjuk MAX dan biarkan air mendidih sekali.
- Tuangkan keluar air panas dan bilas cerek sekali lagi.

## 4 Gunakan cerek

- Tekan butang pelepas tudung.  
↳ Tudungnya terbuka secara automatik.
- Isikan cerek dengan jumlah air yang dikehendaki.
- Tutup tudungnya dengan betul.
- Letakkan cerek di atas tapaknya dan masukkan plag ke dalam soket dinding.
- Bagi HD9303, tetapkan suis ON/OFF kepada "I" untuk menghidupkan cerek; bagi HD9306, tolak suis ON/OFF ke bawah untuk berbuat demikian.  
↳ Lampu kuasa hidup menyala.  
↳ Cerek akan mula memanans.
- Cerek mati secara automatik apabila air menggelegak.  
↳ Lampu kuasa hidup padam secara automatik.

### Catatan

- Pastikan tudung ditutup dengan sempurna untuk mengelakkan cerek dari mendidih hingga kering.

## 5 Membersihkan dan Menanggalkan Kerak

### Catatan

- Jangan sekali-kali menggunakan pad penyental, agen pembersih yang melelas atau cecair yang agresif seperti petrol atau aseton untuk membersihkan cerek.
- Jangan tenggelamkan cerek atau tapaknya di dalam air.

© 2022 Philips Domestic Appliances Holding B.V.  
All rights reserved.  
3000.087.1500.2 (27/06/2022)



## English

### 1 Your electric kettle

Congratulations on your purchase and welcome to Philips! To fully benefit from the support that Philips offers, register your product at [www.philips.com/welcome](http://www.philips.com/welcome).

## 2 Overview

### HD9303

① Lid release button	⑥ Power cord
② Spout	⑦ Handle
③ Power indicator	⑧ ON/OFF switch
④ Base connector	⑨ Lid
⑤ Base	

### HD9306

① Spout	⑥ ON/OFF switch
② Power indicator	⑦ Handle
③ Base connector	⑧ Lid release button
④ Base	⑨ Lid
⑤ Power cord	

## 3 Before first use

- Remove stickers, if any, from the base or the kettle.
- Place the base on a dry, stable and flat surface.
- To adjust the length of the cord, wind part of it around the cord storage facility in the bottom of the base.
- Pass the cord through one of the slots in the base.
- Rinse the kettle with water.
- Fill the kettle with water up to the MAX indication and let the water boil once.
- Pour out the hot water and rinse the kettle once more.



