



Philips Robust Collection
juicer

ROBUST
COLLECTION

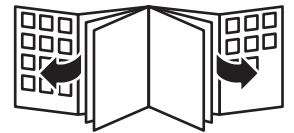
FI Käyttöopas

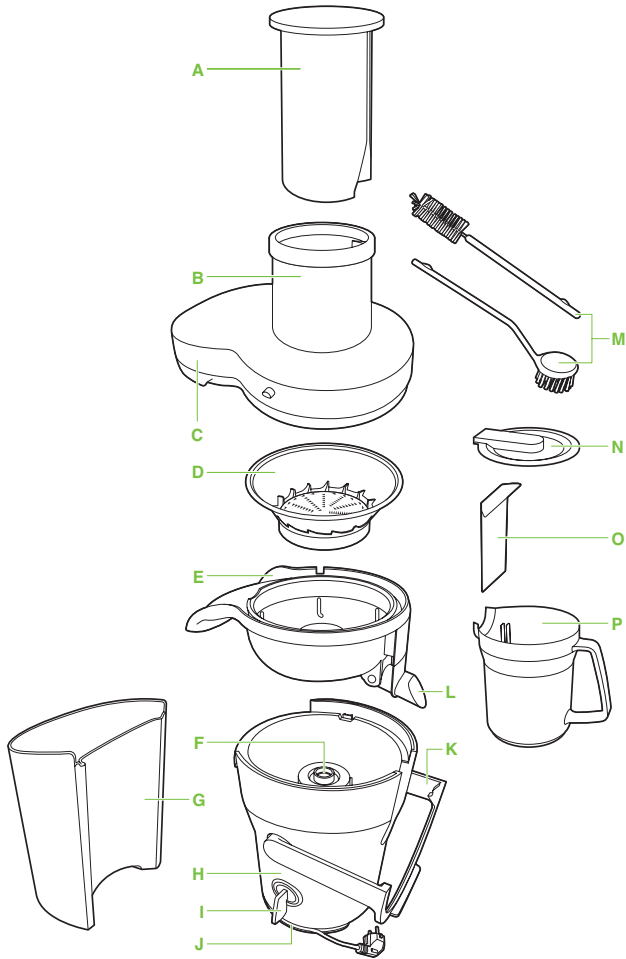
DA Brugervejledning

NO Brukerhåndbok

Användarhandbok

PHILIPS





HR1881/00

DANSK 6

SUOMI 11

NORSK 16

SVENSKA 21

Introduktion

Tillykke med dit køb og velkommen til Philips! For at få fuldt udbytte af den support, Philips tilbyder, skal du registrere dit produkt på www.philips.com/welcome.

Denne saftpresser er blevet udviklet til nemt at kunne håndtere en lang række ingredienser og opskrifter og har en langvarig ydeevne. Det eneste stående micro mesh-filter med effektive udpresningsribber presser hver en dråbe ud af dine frugter og grøntsager.

Generel beskrivelse (fig. 1)

- A** Nedstopper
- B** Påfyldningstragt
- C** Låg
- D** Filter
- E** Saftbeholder
- F** Drivaksel
- G** Frugtkødsbeholder
- H** Motorenhed
- I** Kontrolknap
- J** Ledningsopbevaring
- K** Låsearm
- L** Aftagelig hældetud med drypstop
- M** Rensebørste
- N** Låg til saftkande
- O** Skum-separator
- P** Saftkande

Vigtigt

Læs denne brugsvejledning omhyggeligt igennem, inden apparatet tages i brug, og gem den til eventuelt senere brug.

Fare

- Motorenheden må aldrig kommes ned i vand eller andre væsker eller skylles under vandhanen.

Advarsel

- Før der sluttes strøm til apparatet, kontrolleres det, om den indikerede netspænding på apparatets basisenhed svarer til den lokale netspænding.
- Brug ikke apparatet, hvis stik, netledning eller andre dele er beskadigede.
- Hvis netledningen beskadiges, må den kun udskiftes af Philips, et autoriseret Philips-serviceværksted eller en tilsvarende kvalificeret fagmand for at undgå enhver risiko.
- Dette apparat er kun beregnet til husholdningsbrug. Hvis det anvendes forkert eller til professionelle eller semi-professionelle formål eller på en måde, der ikke er i overensstemmelse med brugsvejledningen, bortfalder garantien og dermed Philips' ansvar for eventuelle skader.
- Dette apparat er ikke beregnet til at blive brugt af personer (herunder børn) med nedsatte fysiske og mentale evner; nedsat følesans eller manglende erfaring og viden, medmindre de er blevet vejledt eller instrueret i apparatets anvendelse af en person, der er ansvarlig for deres sikkerhed.
- Apparatet bør holdes uden for børns rækkevidde for at sikre, at de ikke kan komme til at lege med det.
- Lad aldrig apparatet køre uden opsyn.
- Hvis du opdager revner eller andre skader på filteret, må saftpresseren ikke bruges. Kontakt din Philips-forhandler eller det nærmeste Philips Kundecenter.
- Stik aldrig fingre eller genstande ned i påfyldningstragten, når apparatet kører: Brug kun nedstopperen.
- Rør ikke ved de små knive i bunden af filteret. De er meget skarpe.

Forsigtig

- Apparatet må kun sluttes til en stikkontakt med jordforbindelse.
- Dette apparat er kun beregnet til almindelig husholdningsbrug.
- Brug aldrig tilbehør eller dele fra andre fabrikater; eller tilbehør/dele som ikke specifikt er anbefalet af Philips, da reklamerationsretten i så fald bortfalder.
- Kontrollér, at alle dele er sat korrekt på, inden saftpresseren tændes.
- Apparatet må kun bruges, når låsearmen er i den låste stilling.
- Låsearmen må først løsnes, når du har slukket for saftpresseren, og filteret er holdt op med at rotere.
- Fjern ikke beholderen til frugtkødet, mens juiceren kører.

- Tag altid stikket ud af stikkontakten efter brug.

Elektromagnetiske felter (EMF)

Dette Philips-apparat overholder alle standarder for elektromagnetiske felter (EMF). Ved korrekt anvendelse i overensstemmelse med instruktionerne i denne brugsvejledning, er apparatet sikkert at anvende ifølge den videnskabelige viden, der er tilgængelig i dag.

Klargøring

- 1 Vask alle aftagelige dele (se afsnittet "Rengøring").
- 2 Sno ledningen ud fra undersiden af enheden (fig. 2).
- 3 Sæt saftbeholderen på motorenheden (1). Placér frugtkødsbeholderen ved at vippe den let fremover (2). Indsæt den øverste del først, og skub derefter bunden på plads (fig. 3).

Tøm beholderen til frugtkødet, mens du presser saft, ved at slukke for apparatet og forsigtigt fjerne beholderen.

Bemærk: Sæt den tomme frugtkødsbeholder på plads, før du tænder for saftpresseren igen.

- 4 Sæt filteret i saftbeholderen (1). Hold låget over filteret, og sænk det på plads (2) (fig. 4).

Kontrollér, at filteret er monteret korrekt på drivakslen (klik).

Kontrollér altid filteret før brug. Hvis filteret er revnet eller på anden måde er beskadiget, må du ikke bruge saftpresseren. Kontakt din Philips-forhandler eller det lokale Philips Kundecenter.

- 5 Løft låsearmen til den låste position ("klik"). Sæt rillen i nedstopperen ud for den lille forhøjning på indersiden af påfyldningstragten, og skub nedstopperen ned i påfyldningstragten (fig. 5).

Kontroller, at låsearmen er i den låste position.

- 6 Sæt låget på saftkanden for at undgå, at det sprøjter. Placer saftkanden under hældetuden (fig. 6).

- 7 Skub hældetuden nedad, før du starter presningen.

Bemærk: Når hældetuden vender opad, fungerer den som drypstopfunktion, når apparatet er slukket. Hvis du lader hældetuden vende opad under presning, sprøjter der saft ud af hældetuden.

Sådan bruges apparatet

Apparatet virker kun, når alle dele er korrekt samlet, og låget er korrekt fastlåst med låsearmen.

- 1 Vask frugt og/eller grøntsager, og skær dem evt. i stykker, så de kan komme ned i påfyldningstragten. (fig. 7)
- 2 Skub skum-separatoren ned i juicekanden (1), og sæt låget på (2). På den måde forbliver skummet i kanden, når man hælder saften. (fig. 8)

Bemærk: Hvis du vil have et skumlag på den færdige drik, lader du blot være med at bruge skum-separatoren.

Bemærk: Hvis du vil opbevare saften i køleskabet, skal du sørge for, at låget er sat på saftkanden.

- 3 Kontroller, at saftkanden er placeret under hældetuden, og at hældetuden vender nedad.
- 4 Drej kontrolknappen til indstilling 1 (lav hastighed) eller 2 (høj hastighed) for at tænde for apparatet. (fig. 9)
 - Hastighed 1 er særligt velegnet til bløde frugter og grøntsager, f.eks. vandmelon, vindruer, tomater, agurker og hindbær.
 - Hastighed 2 egner sig til alle andre typer frugt og grønt.
- 5 Kom frugt eller grøntsager i påfyldningstragten, og tryk dem forsigtigt ned mod det roterende filter med nedstopperen (fig. 10).
Tryk ikke for hårdt på nedstopperen, da det kan påvirke juiceudbyttet.

Tip: Jo langsommere du presser, jo større bliver juiceudbyttet.

Stik aldrig fingre eller genstande ned i påfyldningstragten.

Når du har presset alle ingredienserne, og saftstrømmen er stoppet, skal du slukke for juiceren og vente, indtil filteret holder op med at rotere.

6 Skub hældetuden opad for at forhindre, at der drypper saft fra hældetuden.

Gode råd

- Brug frisk frugt og grønt, da det indeholder mere saft. Ananas, rødbeder, bladselleri, æbler, agurker, gulerødder, spinat, meloner, tomater, granatæble og vindruer er særligt velegnede til at presse i juiceren.
- Det er ikke nødvendigt at skrælle frugt og grøntsager - med undtagelse af appelsiner, ananas, kiwier, meloner og rå rødbeder og lignende med skræl, som du normalt ikke ville spise.
- Husk, når du presser æblesaft, at saftens tykkelse afhænger af, hvilken type æbler du bruger. Jo mere saft æblet indeholder, jo tyndere bliver saften. Vælg den type æble, som giver den safttykkelse, du foretrækker.
- Æblejuice bliver hurtigt brunlig, men processen kan forsinkes ved at tilsætte et par dråber citronsaft.
- Frugt, der indeholder stivelse, som f.eks. bananer, papayaer, avocadoer, figner og mangoer, er ikke velegnede til presning i juiceren. Anvend i stedet en foodprocessor, blender eller stavblender til disse ingredienser.
- Blade og stængler fra f.eks. salat kan også presses i juiceren.
- Det anbefales at drikke saften umiddelbart efter, at den er presset. Når saften kommer i kontakt med luften, forringes smagen, og en del af vitaminerne går tabt.
- Du får mest mulig saft ud af presningen ved at trykke nedstopperen langsomt ned.
- Juiceren egner sig ikke til presning af meget hårde og/eller fiber- eller stivelsesholdige frugter eller grøntsager som f.eks. sukkerrør.
- Citrusfrugter kan også presses i saftpresseren. Fjern den hvide hinde på citrusfrugter, da den giver en bitter smag.

Rengøring

Brug aldrig skuresvampe eller skrappe rengøringsmidler såsom sprit, benzin eller acetone til rengøring af apparatet.

Rengøring af juiceren er nemmest, hvis det gøres lige efter brug.

1 Sluk for juiceren. Tag stikket ud af stikkontakten og vent, indtil filteret holder op med at rotere.

2 Fjern de snavsede dele fra motorenheden. Saftpresseren skal skilles ad i følgende rækkefølge:

- Fjern nedstopperen;
- Sænk låsearmen til den ulåste position;
- Tag låget af;
- Fjern frugtkødsbeholderen.

3 Fjern saftbeholder og filter (fig. 11).

4 Rengør den aftagelige hældetud med børstens korte børster. Rengør alle dele med undtagelse af motorenheden vha. rensébørsten i varmt vand tilsat opvaskemiddel, og skyl dem under hanen.

Bemærk: Alle aftagelige dele kan gå i opvaskemaskinen. Sæt alle aftagelige plastikdele i øverste hylde i opvaskemaskinen. Sørg for at de står langt fra varmelegemet.

5 Rengør motorenheden med en fugtig klud.

Motorenheden må ikke kommes i vand eller skylles under vandhanen.

Opbevaring

1 Opbevar netledningen i rillen til ledningsopbevaring ved at rulle den omkring bunden af motorenheden.

Miljøhensyn

- Apparatet må ikke smides ud sammen med det almindelige husholdningsaffald, når det til sin tid kasseres. Aflever det i stedet på en kommunal genbrugsstation. På den måde er du med til at beskytte miljøet (fig. 12).

Reklamationsret og service

Fremragende garanti og service

Du har købt et køkkenredskab, der kan holde hele livet, og vi ønsker at sikre os, at du forbliver tilfreds med det. Vi vil bede dig registrere dit køb, så vi kan holde kontakt med dig og du kan modtage ekstra tjenesteydelser og fordele fra os. Registrer inden for 3 måneder for at få fordelene, herunder:

- 5 års produktgaranti (og 15 års motorgaranti)
- Nye ideer til opskrifter via e-mail
- Tip og vejledning til brug og vedligeholdelse af dit Robust-produkt
- De sidste nyheder om Robust Collection

Det eneste du behøver at gøre for at registrere dit nye produkt, er at besøge www.philips.com/kitchen eller ringe til din lokale gratis hotline hos Philips Kundeservice: 3525 8759

Hvis du har spørgsmål til dit køkkenredskab (anvendelse, vedligeholdelse, tilbehør osv.), kan du enten kontakte vores online supporttjeneste på www.philips.com/kitchen eller ringe til din lokale hotline.

Vi har gjort vores yderste for at udvikle, teste og designe dette kvalitetsprodukt.

Hvis dit produkt mod forventning har brug for reparation kan du ringe til Philips Consumer Care hotline i dit land. De vil hjælpe dig med at arrangere en reparation eller eventuelt ombytning hurtigst muligt.

På denne måde kan du fortsat nyde din herlige hjemmelavede mad.

Fejlfinding

Dette kapitel opsummerer de mest almindelige problemer, du kan støde på ved brug af apparatet. Hvis du ikke kan løse problemet ved hjælp af nedenstående oplysninger, bedes du kontakte Philips Kundecenter:

Problem	Løsning
Apparatet fungerer ikke.	Apparatet har et indbygget sikkerhedssystem, som sikrer, at det ikke fungerer, hvis delene er sat forkert sammen. Kontrollér, om delene er samlet korrekt, men husk, at maskinen skal være slukket imens.
Motorenheden udsender en ubehagelig lugt, de første par gange apparatet bruges.	Dette er helt normalt. Hvis apparatet fortsætter med at lugte efter et par gange, skal du kontrollere, om den anvendte kvantitet og tilberedningstid er korrekt.

Problem	Løsning
Apparatet støjer meget, lugter ubehageligt, er så varmt, at man ikke kan røre ved det, afgiver røg mv.	Sluk for apparatet, og tag stikket ud af stikkontakten. Kontakt nærmeste Philips Kundecenter eller forhandler for eftersyn/reparation.
Filteret er blokeret.	Sluk for apparatet, rengør påfyldningstragt og filter, og tilbered en mindre portion.
Filteret berører påfyldningstragten eller ryster voldsomt under processen.	Sluk for apparatet, og tag stikket ud af kontakten. Kontrollér, at filteret er monteret korrekt i saftbeholderen. Ribberne i bunden af filteret skal sidde korrekt på drivakslen. Kontrollér, om filteret er beskadiget. Sprækker, revner, en løs riveplade eller andre uregelmæssigheder kan forårsage, at apparatet ikke fungerer, som det skal.
	Hvis du opdager revner eller andre skader på filteret, skal du undlade at bruge juiceren. Kontakt det nærmeste Philips Kundecenter.
Der sprøjter saft ud af hældetuden under presning.	Hældetuden vender opad. Sørg for, at hældetuden vender nedad under presning.

Opskrift

Peberrodssuppe

Ingredienser:

- 80 g smør
- 1 liter grøntsagssuppe
- 50 ml peberrodssaft (ca. 1 rod)
- 250 ml piskefløde
- 125 ml hvidvin
- Citronsaft
- Salt

10 **DANSK**

- 3-4 spsk mel

1 Skræl peberroden med en kniv.

2 Pres peberroden i juiceren.

Bemærk: Dette apparat kan presse 4,2 kg peberrod på ca. 2 minutter (ekskl. den tid det tager at fjerne frugtkødet). Når du presser peberrod, skal du slukke for apparatet, trække stikket ud og fjerne frugtkødet fra frugtkødsbeholderen, låget og sien, når du har presset 1,4 kg. Når du er færdig med at presse peberroden, skal du slukke for apparatet og lade det køle ned til stuetemperatur.

3 Smelt smørret i en gryde.

4 Steg melet let i smørret.

5 Tilsæt suppen.

6 Tilsæt peberrodssaften.

7 Tilsæt piskefløde og hvidvin.

8 Smag til med citronsaft og salt.

Johdanto

Onnittelut ostoksestasi ja tervetuloa Philips-tuotteiden käyttäjäksi! Hyödynnä Philipsin tuki ja rekisteröi tuotteesi osoitteessa www.philips.com/welcome.

Tämä mehulinko on kehitetty useiden erilaisten ainesten ja reseptien luotettavaan käsittelyyn. Sen ainutlaatuinen Micro Mesh -siivilä ja sen tehokkaat mehustusharjanteet puristavat hedelmät ja vihannekset viimeiseen pisaraan.

Laitteen osat (Kuva 1)

- A** Syöttöpainin
- B** Syöttöaukko
- C** Kansi
- D** Siivilä
- E** Mehusäiliö
- F** Akseli
- G** Jätesäiliö
- H** Runko
- I** Valitsin
- J** Virtajohdon säilytystila
- K** Lukitusvarsi
- L** Irrotettava kaatonokka, jossa on tippalukko
- M** Puhdistusharja
- N** Mehukannun kansi
- O** Vaahterotin
- P** Mehukannu

Tärkeää

Lue tämä käyttöopas huolellisesti ennen käyttöä ja säilytä se vastaisen varalle.

Vaara

- Älä upota runkoa veteen tai muuhun nesteeseen. Älä myöskään huuhtelee sitä vesihanalla.

Tärkeää

- Tarkasta, että laitteen pohjassa oleva jännitemerkintä vastaa paikallista verkkojännitettä, ennen kuin liität laitteen pistorasiaan.

- Älä käytä laitetta, jos sen pistoke, virtajohto tai jokin muu osa on viallinen.
- Jos virtajohto on vahingoittunut, se on oman turvallisuutesi vuoksi hyvä vaihdattaa Philipsin valtuuttamassa huoltoliikkeessä tai muulla ammattitaitoisella korjaajalla.
- Tämä laite on tarkoitettu vain kotitalouksien käyttöön. Jos laitetta käytetään väärin tai (puoli-)ammattillisessa tarkoituksessa tai jos sitä on käytetty käyttöohjeen vastaisesti, takuu mitätöityy eikä Philips vastaa mahdollisista vahingoista.
- Laitetta ei ole tarkoitettu lasten tai sellaisten henkilöiden käyttöön, joiden fyysinen tai henkinen toimintakyky on rajoittunut tai joilla ei ole kokemusta tai tietoa laitteen käytöstä, muuten kuin heidän turvallisuudestaan vastaavan henkilön valvonnassa ja ohjauksessa.
- Pienten lasten ei saa antaa leikkiä laitteella.
- Älä jätä laitetta käyntiin ilman valvontaa.
- Jos havaitset suodattimessa säröjä tai se on muuten vaurioitunut, älä käytä laitetta. Ota yhteys lähimpään Philipsin valtuuttamaan huoltoliikkeeseen.
- Älä työnnä sormiasi tai esineitä syöttösuppilon, kun laite on käynnissä. Käytä ainoastaan syöttöpaininta.
- Älä koske suodattimen alaosassa oleviin pieniin leikkuuteriin, sillä ne ovat erittäin teräviä.

Varoitus

- Yhdistä laite vain maadoitettuun pistorasiaan.
- Tämä laite on tarkoitettu vain kotitalouksien käyttöön.
- Älä koskaan käytä osia, jotka eivät ole Philipsin valmistamia tai suosittelemia. Jos käytät tällaisia osia, takuu ei ole voimassa.
- Varmista, että kaikki osat ovat kunnolla paikallaan, ennen kuin käynnistät laitteen.
- Käytä laitetta vain, kun sen lukitusvarsi on lukittuna.
- Avaa lukitusvarsi vasta, kun laitteen virta on katkaistu ja suodatin on pysähtynyt.
- Älä poista jäteastiaa, kun laite on käynnissä.
- Irrota pistoke pistorasiasta aina käytön jälkeen.

Sähkömagneettiset kentät (EMF)

Tämä Philips-laite vastaa kaikkia, sähkömagneettisia kenttiä (EMF) koskevia standardeja. Jos laitetta käytetään oikein ja tämän käyttöohjeen ohjeiden mukaisesti, sen käyttäminen on turvallista tämänhetkisen tutkimustiedon perusteella.

Käyttöönoton valmistelu

- 1 Pese kaikki irrotettavat osat (katso luku Puhdistus).
- 2 Suorista virtajohto laitteen alaosa (Kuva 2).
- 3 Aseta ensin mehüsüiliö runkoon (1). Aseta sitten massankeräysastia paikalleen kallistamalla sitä hieman eteenpäin (2). Työnnä ensin astian yläosa paikalleen ja vasta sitten alaosa (Kuva 3).

Jos haluat tyhjentää jäteastian mehustamisen aikana, katkaise laitteesta virta ja irrota jäteastia varovasti.

Huomautus: Aseta tyhjä jäteastia paikalleen, ennen kuin jatkat mehun valmistusta.

- 4 Aseta siivilä mehüsüiliöön (1). Pidä kantta siivilän yläpuolella ja laske se paikoilleen (2) (Kuva 4).

Varmista, että siivilä on kunnolla akselin päällä (siitä kuuluu napsahdus).

Tarkista suodatin aina ennen käyttöä. Jos siinä on säröjä tai se on muuten vaurioitunut, älä käytä laitetta. Ota yhteys lähimpään Philipsin valtuuttamaan huoltoliikkeeseen tai vie laite Philipsin jälleenmyyjälle.

- 5 Nosta lukitusvarsi lukitusasentoon (kuulet napsahduksen). Kohdista syöttöpainimen ura syöttösuppilon sisäpuolella olevaan ulkonemaan ja työnnä syöttöpainin syöttösuppiloon (Kuva 5).

Varmista, että lukitusvarsi on lukitusasennossa.

- 6 Laita mehukannun kansi paikalleen, ettei mehu roisku. Aseta mehukannu kaatonokan alle (Kuva 6).
- 7 Käännä kaatonokka alas ennen mehustusta.

Huomautus: Ylös käännetty kaatonokka toimii tippalukkona, kun laitteesta on katkaistu virta. Jos kaatonokka jää yläasentoon mehustamisen ajaksi, kaatonokasta roiskuu mehua.

Käyttö

Laite toimii vain, kun kaikki osat on asetettu paikoilleen oikein ja kansi on lukittu lukitusvarren avulla.

- 1 Pese hedelmät ja vihannekset ja paloitele ne tarvittaessa niin, että ne mahtuvat syöttösuppiloon. (Kuva 7)
- 2 Aseta vaahtosiiivilä paikalleen mehukannuun (1) ja kannun kansi paikalleen (2). Vaahto pysyy kannussa, kun kaadat mehua. (Kuva 8)

Huomautus: jos haluat juoman pinnalle vaahtokerroksen, älä käytä vaahtosiiivilää.

Huomautus: Jos säilytät mehua jääkapissa, pidä kansi mehukannun päällä.

- 3 Varmista, että mehukannu on kaatonokan alla ja kaatonokka alasennessa.
- 4 Käynnistä laite kääntämällä valitsin asentoon 1 (hidas nopeus) tai 2 (suuri nopeus). (Kuva 9)
 - Nopeus 1 sopii erityisesti pehmeille hedelmille, marjoille ja vihanneksille, kuten vesimelonille, rypäleille, tomaateille, kurkuille ja vademille.
 - Nopeus 2 sopii kaikille muille hedelmille, marjoille ja vihanneksille.

- 5 Aseta hedelmäpalat tai vihannekset syöttösuppiloon ja työnnä niitä syöttöpainimella varovasti pyörivää suodatinta kohti (Kuva 10).

Älä paina syöttöpaininta liian voimakkaasti, koska se voi vähentää mehun määrää.

Vinkki: Saat sitä enemmän mehua, mitä hitaammin painat.

Älä työnnä sormia tai apuvälineitä syöttösuppiloon.

Kun olet käsitellyt kaikki ainekset eikä mehua enää valu laitteesta, katkaise laitteesta virta ja odota, että suodatin pysähtyy.

- 6 Käännä kaatonokkaa ylöspäin, ettei mehua tipu siitä ulos.

Vinukkejä

- Käytä tuoreita hedelmiä, marjoja ja vihanneksia, koska ne sisältävät enemmän mehua. Mehun valmistukseen sopivat erityisen hyvin ananas, punajuuri, varsiselleri, omena, kurkku, porkkana, pinaatti, meloni, tomaatti, granaattiomena ja rypäleet.
- Ohuita kuoria ei tarvitse poistaa. Vain paksimmat kuoret, joita ei syödä, kuten appelsiinin, ananaksen, kiivin, melonin ja kypsentämättömien punajuurten kuoret, on poistettava.
- Ota omenamehua valmistaessasi huomioon, että mehun paksuus vaihtelee omenalajikkeen mukaan. Mitä mehukkaampia omenat ovat, sitä laimeampaa mehua niistä tulee. Valitse omenalajike sen mukaan, millaista mehua haluat.
- Omenamehu tummuu nopeasti. Voit hidastaa tummumista lisäämällä mehuun muutaman tipan sitruunamehua.
- Tämän mehulingon avulla ei voi valmistaa mehua tärkkelystä sisältävistä hedelmistä, kuten banaani, papaija, avokado, viikuna ja mango. Käytä näiden hedelmien käsittelyyn monitoimikonetta, tehosekoitinta tai sauvasekoitinta.
- Voit käyttää mehulingossa myös lehtiä ja lehtivarsia, kuten lehtisalaattia.
- Juo mehu välittömästi valmistuksen jälkeen. Jos mehu seisoo pidempään, se menettää makuaan ja ravintoarvoaan.
- Saat puristettua raaka-aineista eniten mehua painamalla syöttöpaininta alas hitaasti.
- Mehulinko ei sovellu erittäin kovien, kuituisten tai tärkkelyspitoisten hedelmien tai vihannesten, kuten sokeriruo'on, käsittelyyn.
- Mehulingolla voit käsitellä myös sitrushedelmiä. Poista vain ensin niiden valkoinen sisäkuori, koska se maistuu karvaalta.

Puhdistaminen

Älä käytä naarmuttavia tai syövyttäviä puhdistusaineita tai -välineitä laitteen puhdistamiseen (kuten alkoholia, bensiiniä tai asetonia).

Laitte on helpointa puhdistaa heti käytön jälkeen.

- 1** Katkaise laitteesta virta, poista pistoke pistorasiasta ja odota, että suodatin pysähtyy.

- 2** Irrota likaiset osat rungosta. Pura mehulinko seuraavassa järjestyksessä:

- Poista syöttöpainin.
- Laske lukitusvarsi avausasentoon.
- Irrota kansi.
- Poista massankeräysastia.

- 3** Poista mehusäiliö ja suodatin (Kuva 11).

- 4** Puhdista irrotettava kaatonokka harjan pienemmällä reunalla. Puhdista kaikki osat paitsi runko puhdistusharjan avulla. Käytä lämmintä vettä ja astianpesuainetta. Huuhtele osat vesihanan alla.

Huomautus: Kaikki irrotettavat osat ovat konepestäviä. Aseta laitteen irrotettavat muoviosat astianpesukoneen yläosaan. Varmista, että ne ovat mahdollisimman kaukana kuumentuvista osista..

- 5** Pyyhi runko puhtaaksi kostealla liinalla.

Älä upota runkoa veteen äläkä huuhtele sitä vesihanan alla.

Säilytys

- 1** Säilytä virtajohto kiertämällä se rungon pohjassa olevaan säilytystilaan.

Ympäristöasiaa

- Älä hävitä vanhoja laitteita tavallisen talousjätteen mukana, vaan toimita ne valtuutettuun kierrätyspisteeseen. Näin autat vähentämään ympäristölle aiheutuvia haittavaikutuksia (Kuva 12).

Takuu & huolto

Erinomainen takuu ja huolto

Olet ostanut pitkäikäisen keittiölaitteen, ja haluamme varmistaa, että olet tyytyväinen. Voit rekisteröidä laitteesi, jotta voimme tarjota sinulle lisäetuja. Rekisteröi tuotteesi viimeistään kolmen kuukauden kuluessa sen ostamisesta, niin saat muun muassa seuraavat edut:

- 5 vuoden tuotetakuu (15 vuoden moottoritakuu)
- Uusia reseptejä sähköpostitse
- Vinkkejä kestävään laitteen käyttöön ja ylläpitoon
- Robust Collectionin uutisia

Voit rekisteröidä uuden tuotteesi helposti osoitteessa www.philips.com/kitchen tai soittamalla paikalliseen maksuttomaan Philipsin kuluttajapalvelunumeroon :

09 23113415 paikallispuhelumaksu

Jos sinulla on kysyttävää keittiölaitteestasi (käyttö, huolto, lisätarvikkeet jne.) voit katsoa lisätietoja osoitteesta www.philips.com/kitchen tai soittaa paikalliseen palvelunumeroon.

Laadukas tuotteemme on kehitetty, testattu ja suunniteltu parhaalla mahdollisella tavalla.

Mikäli hankkimesi tuote pitää huolta, voit soittaa paikalliseen Philips Asiakaspalveluun. He auttavat sinua, jotta tuote huolletaan tai vaihdetaan uuteen mahdollisimman pian.

Näin pääset jatkamaan herkullisen kotiruoan tekemistä.

Vianmääritys

Tässä luvussa kuvataan tavallisimmat laitteen käyttöön liittyvät ongelmat. Ellet onnistu ratkaisemaan ongelmaa alla olevien ohjeiden avulla, ota yhteys Philipsin maakohtaiseen asiakaspalveluun.

Ongelma

Ratkaisu

Laite ei toimi. Laitteessa on turvajärjestelmä. Laite ei toimi, jos osia ei ole asennettu oikein. Katkaise laitteesta virta ja tarkista, että osat on asennettu paikalleen oikein.

Laitteesta lähtee epämiellyttävä haju ensimmäisillä käyttökerroilla. Tämä on varsin tavallista. Jos laitteesta lähtee epämiellyttävä haju vielä muutaman käyttökerran jälkeen, tarkista, kuinka paljon raaka-aineita käsittelet kerralla ja kuinka pitkään laite on käynnissä yhtäjaksoisesti.

Ongelma

Ratkaisu

Laitteesta lähtee kova ääni tai epämiellyttävä haju, sen pinta on niin kuuma, ettei sitä voi koskea, laitteesta lähtee savua jne.

Katkaise laitteesta virta ja irrota pistoke pistorasiasta. Ota yhteys lähimpään Philipsin valtuuttamaan huoltoliikkeeseen tai jälleenmyyjään.

Suodatin on tukossa.

Katkaise laitteesta virta, puhdista syöttösuppilo ja suodatin ja käsittele pienempiä määriä kerrallaan.

Suodatin koskee syöttöputkeen tai tärisee voimakkaasti käytön aikana.

Katkaise laitteesta virta ja irrota pistoke pistorasiasta. Tarkista, että suodatin on asetettu mehusäiliöön oikein. Suodattimen pohjassa olevien ulkonemien pitää sopia akseliin. Tarkista, onko suodatin vaurioitunut. Säröt, halkeamat, irtonaiset osat tai muut poikkeamat voivat aiheuttaa toimintahäiriön.

Jos havaitset suodattimessa säröjä tai se on muuten vaurioitunut, älä käytä laitetta. Ota yhteys lähimpään Philipsin valtuuttamaan huoltoliikkeeseen.

Kaatonokasta roiskuu mehua mehustuksen aikana.

Kaatonokka on yläasennossa. Varmista, että kaatonokka on ala-asennossa mehustuksen aikana.

Resepti

Piparjuurikeitto

Aineet:

- 80 g voita
- 1 litra kasvislientä
- 50 ml piparjuurimehua (noin 1 juuri)
- 250 ml vispikermää
- 125 ml valkoviiniä

- sitruunamehua
- suolaa
- 3-4 rkl jauhoja

1 Kuori piparjuuri veitsellä.

2 Purista piparjuuren mehu.

Huomautus: Laite pystyy käsittelemään 4,2 kg piparjuurta noin 2 minuutissa (mukaan ei ole laskettu soseen poistamista). Piparjuuren mehustaminen vaatii soseen poistamisen 1,4 kg:n juureserän jälkeen. Katkaise virta ja irrota virtajohto ennen kuin poistat soseen keräysastiasta, kannesta ja siivilästä. Kun olet lopettanut piparjuuren käsittelemisen, katkaise laitteesta virta ja anna sen jäähtyä huoneenlämpöiseksi.

3 Sulata voi kattilassa.

4 Ruskista jauhot kevyesti.

5 Lisää kasvisliemi.

6 Lisää piparjuurimehu.

7 Lisää vispikerma ja valkoviini.

8 Lisää sitruunamehua ja mausta suolalla.

Innledning

Gratulerer med kjøpet og velkommen til Philips! Du får best mulig nytte av støtten som Philips tilbyr; hvis du registrerer produktet ditt på www.philips.com/welcome.

Denne juiceren er utviklet for å kunne håndtere et stort utvalg av ingredienser og oppskrifter og for å gi langvarig ytelse. Det unike mikromaskefilteret med ribber sørger for å presse ut hver eneste dråpe fra frukt og grønnsaker.

Generell beskrivelse (fig. 1)

- A** Stapper
- B** Materør
- C** Lokk
- D** Filter
- E** Saftoppsamler
- F** Drivaksel
- G** Fruktkjøttbeholder
- H** Motorenhet
- I** Kontrollbryter
- J** Ledningsholder
- K** Låsearm
- L** Avtakbar tut med dryppstopp
- M** Rengjøringsbørste
- N** Lokk på juicemugge
- O** Skumskiller
- P** Juicemugge

Viktig

Les denne brukerveiledningen nøye før du bruker apparatet, og ta vare på den for senere referanse.

Fare

- Ikke senk motorenheten ned i vann eller annen væske. Den må heller ikke skylles under rennende vann.

Advarsel

- Før du kobler til apparatet, må du kontrollere at spenningen som er angitt nederst på apparatet, stemmer overens med nettspenningen.
- Apparatet må ikke brukes hvis det er skade på støpselet, ledningen eller andre deler.
- Hvis ledningen er ødelagt, må den alltid skiftes ut av Philips, et servicesenter som er godkjent av Philips, eller lignende kvalifisert personell, slik at man unngår farlige situasjoner.
- Dette apparatet skal bare brukes i husholdningen. Hvis apparatet brukes feil eller på en måte som tilsvarende profesjonell bruk, eller hvis bruksanvisningen ikke følges, vil ikke garantien være gyldig lenger, og Philips vil da ikke påta seg noe ansvar for eventuelle skader.
- Dette apparatet er ikke tiltenkt bruk av personer (inkludert barn) som har nedsatt sanseevne eller fysisk eller psykisk funksjonsevne, eller personer som ikke har erfaring eller kunnskap, unntatt hvis de får tilsyn eller instruksjoner om bruk av apparatet av en person som er ansvarlig for sikkerheten.
- Pass på at barn er under tilsyn, slik at de ikke leker med apparatet.
- Ikke la apparatet stå på uten tilsyn.
- Hvis du oppdager sprekker i filteret, eller hvis filteret er ødelagt på noen måte, må du ikke bruke apparatet mer. Ta kontakt med nærmeste Philips-servicesenter.
- Stikk aldri fingrene eller andre gjenstander inn i materøret mens apparatet går. Det er bare stapperen som skal brukes til dette.
- Ikke berør de små knivene i bunnen av filteret. De er svært skarpe.

Viktig

- Bruk kun jordet stikkontakt til dette apparatet.
- Dette apparatet skal kun brukes i husholdningen.
- Ikke bruk tilbehør eller deler fra andre produsenter, eller deler som Philips ikke spesifikt anbefaler. Hvis du bruker denne typen tilbehør eller deler, fører det til at garantien blir ugyldig.
- Kontroller at alle delene er riktig montert før du slår på apparatet.
- Bruk bare apparatet når låsearmen er i låst stilling.
- Lås bare opp låsearmen når du har slått av apparatet og filteret har sluttet å rotere.

- Ikke ta av fruktkjøttbeholderen mens apparatet er i gang.
- Koble alltid fra apparatet etter bruk.

Elektromagnetiske felt (EMF)

Dette Philips-apparatet overholder alle standarder som gjelder for elektromagnetiske felt (EMF). Hvis det håndteres riktig og i samsvar med instruksjonene i denne brukerveiledningen, er det trygt å bruke det ut fra den kunnskapen vi har per dags dato.

Før bruk

- 1 Vask alle de avtakbare delene (se avsnittet Rengjøring).
- 2 Vikle ut ledningen fra undersiden av apparatet (fig. 2).
- 3 Sett saftoppsamleren på motorenheten (1). Plasser fruktkjøttbeholderen i apparatet ved å stille den litt på skrå fremover (2). Sett inn toppen på fruktkjøttbeholderen først, og skyv deretter bunnen på plass (fig. 3).

Hvis du vil tømme fruktkjøttbeholderen når du bruker juiceren, slår du av apparatet og fjerner fruktkjøttbeholderen forsiktig.

Merk: Sett den tomme fruktkjøttbeholderen inn igjen før du fortsetter med pressingen.

- 4 Sett filteret i saftoppsamleren (1). Hold lokket over filteret, og sett det på plass (2) (fig. 4).
Kontroller at filteret er festet ordentlig på drivakselen (du skal høre et klikk).

Kontroller alltid filteret før bruk. Hvis du oppdager sprekker eller skade, må du ikke bruke apparatet. Ta kontakt med nærmeste Philips-kundesenter eller ta med deg apparatet til forhandleren.

- 5 Løft låsearmen til låst stilling (du skal høre et klikk). Sett sporene i stapperen mot forhøyningen på innsiden av materøret, og skyv stapperen inn i materøret (fig. 5).
Kontroller at låsearmen er i låst stilling.

- 6 Sett lokket på juicemuggen for å hindre spruting. Plasser juicemuggen under tuten (fig. 6).

- 7 Skyv tuten nedover før du begynner pressingen.

Merk: Når tuten peker oppover, fungerer den som en dryppstopp når apparatet er slått av. Hvis du imidlertid lar tuten peke oppover når du presser juice, spruter juicen ut av tuten.

Bruke apparatet

Apparatet fungerer bare når alle delene er satt sammen riktig, og lokket er låst på plass med låsearmen.

- 1 Vask frukten og/eller grønnsakene, og del dem om nødvendig i biter som får plass i materøret. (fig. 7)
- 2 Skyv skumskilleren på juicemuggen (1), og sett lokket på juicemuggen (2). Slik holdes skummet i muggen når du serverer juicen. (fig. 8)

Merk: Hvis du vil at drikken skal ha litt skum på toppen, bruker du ikke skumskilleren.

Merk: Hvis du vil oppbevare juicen i kjøleskapet, må du kontrollere at lokket sitter på juicemuggen.

- 3 Kontroller at juicemuggen er plassert under tuten, og at tuten peker nedover.
- 4 Vri kontrollbryteren til innstilling 1 (lav hastighet) eller 2 (høy hastighet) for å slå på apparatet. (fig. 9)
 - Hastighet 1 passer bra til myk frukt og myke grønnsaker, for eksempel vannmeloner, druer, tomater, agurker og bringebær.
 - Hastighet 2 passer til alle andre typer frukt og grønnsaker.

- 5 Plasser bitene av frukt eller grønnsaker i materøret, og press dem forsiktig nedover mot det roterende filteret med stapperen (fig. 10). Du må ikke bruke for mye kraft på stapperen, det kan påvirke saftmengden.

Tips: Jo saktere du trykker, jo mer saft får du ut.

Stikk aldri fingrene eller gjenstander ned i materøret.

Når du har presset alle ingrediensene og det ikke kommer ut mer juice, slår du av apparatet og venter til filteret har sluttet å rotere.

6 Skyv tuten oppover for å forhindre at juicen drypper fra tuten.**Tips**

- Bruk fersk frukt og ferske grønnsaker siden disse inneholder mer juice. Ananas, rødbeter, selleristenger, epler, agurker, gulrøtter, spinat, meloner, tomater, granatepler og druer er spesielt godt egnet til pressing i juiceren.
- Du trenger ikke skrelle frukt eller grønnsaker med tynt skall. Fjern bare skall du ikke spiser, f.eks. på appelsiner, ananas, kiwi, meloner og rå rødbeter.
- Når du lager eplejuice, må du huske på at tykkelsen på eplesaften er avhengig av hvilken epletype du bruker. Jo saftigere eplet er, desto tynnere blir saften. Velg en epletype som gir den juicen du vil ha.
- Eplejuice blir fort brun. Du kan motvirke dette ved å tilsette noen dråper sitronsaft.
- Frukt som inneholder stivelse, for eksempel bananer, papaya, avokado, fiken og mango, egner seg ikke i juiceren. Bruk i stedet en foodprocessor, hurtigmikser eller minimikser til å bearbeide denne typen frukt.
- Blad og bladstilk fra for eksempel salat kan også presses i juiceren.
- Drikk juicen umiddelbart etter at den er presset. Hvis den blir stående i kontakt med luften, mister den etter en stund mye av smaken og næringsinnholdet.
- Du bør alltid presse stapperen sakte ned for å få mest mulig juice.
- Juiceren er ikke egnet til veldig harde og/eller frukt eller grønnsaker med mange fibre / mye stivelse, for eksempel sukkerør.
- Sitrusfrukter kan også behandles med juiceren. Husk å fjerne det hvite på sitrusfrukter, siden det har en bitter smak.

Rengjøring

Bruk aldri skurebørster, skuremidler eller væsker som alkohol, bensin eller aceton til å rengjøre apparatet.

Det er enklest å rengjøre apparatet umiddelbart etter bruk.

1 Slå av apparatet. Trekk ut støpselet, og vent til filteret har sluttet å rotere.**2** Ta de skitne delene av motorenheten. Demonter juiceren i denne rekkefølgen:

- Fjern stapperen.
- Senk låsearmen til ulåst stilling.
- Ta av lokket.
- Fjern fruktjøttbeholderen.

3 Fjern saftoppsamleren sammen med filteret (fig. 11).**4** Rengjør den avtakbare tuten med den lille siden av børsten. Rengjør alle delene bortsett fra motorenheten med en oppvaskbørste og varmt vann med litt oppvaskmiddel, og skyll dem under springen.

Merk: Alle de avtakbare delene kan vaskes i oppvaskmaskinen. Plasser de avtakbare plastdelene i den øverste kurven i oppvaskmaskinen. Kontroller at de er plassert på god avstand fra varmeelementet.

5 Tørk av motorenheten med en fuktig klut.

Motorenheten må aldri dypes i vann eller skylles under springen.

Oppbevaring**1** Oppbevar ledningen i ledningsholderen ved å vikle den rundt basen av motorenheten.**Miljø**

- Ikke kast apparatet som vanlig husholdningsavfall når det ikke kan brukes lenger. Lever det på en gjenvinningsstasjon. Slik bidrar du til å ta vare på miljøet (fig. 12).

Garanti og service**Eksepsjonell garanti og service**

Du har kjøpt et kjøkkenredskap for livet, og vi vil sikre at du alltid er fornøyd med det. Vi ønsker at du registrerer kjøpet ditt, slik at vi kan holde kontakten med deg og du kan få tilleggstjenester og fordeler fra oss. Registrer kjøpet i løpet av 3 måneder for å få fordeler som:

- 5-års produktgaranti (og 15-års motorgaranti)

- nye ideer til oppskrifter via e-post
- tips og triks for å bruke og vedlikeholde Robust-produktet
- alle de siste nyhetene om Robust-serien

Det eneste du trenger å gjøre for å registrere det nye produktet, er å gå til www.philips.com/kitchen eller ringe gratis til din lokale Philips' forbrukerstøtte: 22 70 81 11

Hvis du har spørsmål om kjøkkenredskapet (bruk, vedlikehold, tilbehør osv.), kan du enten ta kontakt med onlinestøtten vår på www.philips.com/kitchen eller ringe den lokale forbrukerstøtten.

Vi har gjort vårt ytterste for å utvikle, teste og designe dette kvalitetsproduktet.

Hvis du imidlertid skulle være så uheldig at du trenger reparasjon av produktet, kan du ringe Philips kundestøtte i ditt land. De hjelper deg til å tilrettelegge reparasjon eller eventuelt et utbytte i løpet av kort tid.

På denne måten kan du fortsette å nyte din deilige, hjemmelagde mat.

Feilsøking

Dette avsnittet oppsummerer de vanligste problemene som kan oppstå med apparatet. Hvis du ikke klarer å løse problemet med informasjonen nedenfor, kan du ta kontakt med Philips' forbrukertjeneste der du bor.

Problem	Løsning
Apparatet virker ikke.	Apparatet er utstyrt med en sikkerhetsmekanisme. Hvis delene ikke er riktig montert, fungerer ikke apparatet. Kontroller at alle delene sitter ordentlig på plass. Husk å slå av apparatet før du gjør dette.
Motorenheten avgir en ubehagelig lukt de første gangene apparatet brukes.	Dette er normalt. Hvis apparatet fortsetter å avgi en ubehagelig lukt etter noen gangers bruk, kontrollerer du mengden du behandler, og hvor lenge den går i apparatet.

Problem	Løsning
Apparatet lager mye lyd, lukter ubehagelig, er for varmt til å berøres, avgir røyk, osv.	Slå av apparatet, og dra ut støpselet. Ta kontakt med nærmeste Philips-servicesenter eller forhandleren for å få hjelp.
Filteret er blokkert.	Slå av apparatet, rengjør materøret og filteret, og bruk mindre mengder ingredienser.
Filteret berører materøret eller vibrerer kraftig under pressingen.	Slå av apparatet, og dra ut støpselet. Kontroller at filteret er satt riktig inn i saftopsamlaren. Riflene i bunnen av filteret må passe i drivakselen. Kontroller om filteret er skadet. Sprekker, rifter, en løs gitterskive eller andre uregelmessigheter kan føre til feil.
Det spruter juice ut av tuten under pressing.	Hvis du oppdager sprekker eller skade på filteret, må du ikke bruke apparatet, men ta kontakt med nærmeste Philips-servicesenter.
	Tuten står vendt oppover. Kontroller at tuten peker nedover under pressing.

Oppskrift

Pepperrotsuppe

Ingredienser:

- 80 g smør
- 1 liter grønnaksbuljong
- 50 ml pepperrøtjuice (cirka 1 rot)
- 250 ml kremfløte
- 125 ml hvitvin
- Sitronsaft
- Salt
- 3–4 ss mel

1 Skrell pepperroten med en kniv.

2 Press pepperroten.

Merk: Dette apparatet kan tilberede 4,2 kg pepperrot på cirka 2 minutter (ikke inkludert tiden det tar å fjerne fruktkjøttet). Når du lager pepperrotjuice, må du slå av og koble fra apparatet og fjerne fruktkjøttet fra fruktkjøttbeholderen, lokket og silen etter at du har tilberedt 1,4 kg. Når du er ferdig med å tilberede pepperroten, slår du av apparatet og lar det avkjøles til romtemperatur.

3 Smelt smøret i en stekepanne.

4 Sauter melet lett.

5 Tilsett buljongen.

6 Tilsett pepperrotjuicen.

7 Tilsett kremfløten og hvitvinen.

8 Tilsett sitronsaft og salt etter smak.

Introduktion

Grattis till inköpet och välkommen till Philips! För att dra maximal nytta av den support som Philips erbjuder kan du registrera din produkt på www.philips.com/welcome.

Den här juicepressen har utvecklats för att tryggt kunna hantera en rad olika ingredienser och recept och ge långvarig hållbarhet. Apparaten unika micro-mesh-filtrer för hög utvinning pressar ut varje droppe från frukterna och grönsakerna.

Allmän beskrivning (Bild 1)

- A** Presskloss
- B** Matningsrör
- C** Lock
- D** Filter
- E** Juicetratt
- F** Drivaxel
- G** Fruktköttsbehållare
- H** Motorenhet
- I** Kontrollbrytare
- J** Sladdhållare
- K** Låsarm
- L** Löstagbar pip med droppstopp
- M** Rengöringsborste
- N** Lock till juicekana
- O** Skumseparator
- P** Juicekana

Viktigt

Läs användarhandboken noggrant innan du använder apparaten och spara den för framtida bruk.

Fara

- Sänk aldrig ned motorenheten i vatten eller någon annan vätska och skölj den inte under kranen.

Varning

- Kontrollera att den nätspänning som anges på apparatens undersida stämmer överens med den lokala nätspänningen innan du kopplar in apparaten.
- Använd inte apparaten om stickkontakten, nätsladden eller någon annan komponent är skadad.
- Om nätsladden är skadad måste den alltid bytas ut av Philips, ett av Philips auktoriserade serviceombud eller liknande behöriga personer för att undvika olyckor.
- Apparaten är endast avsedd för hushållsbruk. Om den används på felaktigt sätt eller i storskaligt bruk eller om den inte används enligt anvisningarna i användarhandboken upphör garantin att gälla och Philips tar inte på sig ansvar för skador som kan uppkomma.
- Apparaten är inte avsedd för användning av personer (inklusive barn) med olika funktionshinder; eller av personer som inte har kunskap om hur apparaten används, om de inte övervakas eller får instruktioner angående användning av apparaten av en person som är ansvarig för deras säkerhet.
- Små barn ska övervakas så att de inte kan leka med apparaten.
- Lämna inte apparaten oövervakad när den används.
- Om du upptäcker sprickor i filtret eller om filtret är skadat ska du inte använda apparaten, utan kontakta närmaste Philips-serviceombud.
- Stick aldrig ned fingrarna eller något föremål i matningsröret när apparaten är igång. Använd endast pressklossen i matningsröret.
- Rör inte vid de små knivbladen i botten på filtret. De är mycket vassa.

Varning!

- Apparaten får endast anslutas till ett jordat vägguttag.
- Apparaten är endast avsedd för hushållsbruk.
- Använd aldrig tillbehör eller delar från andra tillverkare om inte Philips särskilt har rekommenderat dem. Om du använder sådana tillbehör eller delar gäller inte garantin.
- Kontrollera att alla delar sitter rätt innan du startar apparaten.
- Använd bara apparaten när låsarmen är i låst läge.
- Lås inte upp låsarmen förrän du har stängt av apparaten och filtret har slutat rotera.

- Ta inte bort fruktköttsbehållaren när apparaten är igång.
- Dra alltid ut nätsladden efter användning.

Elektromagnetiska fält (EMF)

Den här apparaten från Philips uppfyller alla standarder för elektromagnetiska fält (EMF). Om apparaten hanteras på rätt sätt och enligt instruktionerna i den här användarhandboken är den säker att använda enligt de vetenskapliga belägg som finns i dagsläget.

Förberedelser inför användning

- 1 Diska alla löstagbara delar (se avsnittet "Rengöring").
- 2 Linda ut nätsladden från apparatens undersida (Bild 2).
- 3 Sätt i juicetratten i motorenheten (1). Sätt in fruktköttsbehållaren i apparaten genom att luta den lite framåt (2). För in överdelen av fruktköttsbehållaren först och tryck sedan dit underdelen (Bild 3).
Om du vill tömma fruktköttsbehållaren medan du pressar juice stänger du av apparaten och tar försiktigt bort fruktköttsbehållaren.

Obs! Sätt tillbaka den tomma fruktköttsbehållaren innan du fortsätter att pressa juice.

- 4 Sätt filtret i juicetratten (1). Håll locket över filtret och för det nedåt på plats (2) (Bild 4).

Se till att filtret sitter fast på drivaxeln (ett klickljud hörs).

Kontrollera alltid filtret före användning. Om du upptäcker några sprickor eller skador ska du inte använda apparaten, utan kontakta i så fall närmaste Philips-serviceombud eller ta med den till en återförsäljare.

- 5 Lyft låsarmen till låst läge (ett klickljud hörs). Rikta in pressklossen så att skåran följer den lilla utskjutningen i matningsröret. Skjut in pressklossen i matningsröret (Bild 5).

Kontrollera att låsarmen är i låst läge.

- 6 Sätt på locket på juicekannan så slipper du stänk. Placera juicekannan under pipen (Bild 6).
- 7 Tryck pipen nedåt innan du börjar pressa juice.

Obs! När pipen är riktad uppåt fungerar den som ett droppstopp när apparaten är avslagen. Om du lämnar pipen riktad uppåt när du pressar juice skvätter dock juice ut ur pipen.

Använda apparaten

Apparaten fungerar bara om alla delar har satts ihop på rätt sätt och locket har satts fast ordentligt med låsarmen.

- 1 Skölj frukten och/eller grönsakerna om det behövs och skär dem i bitar som passar i matningsröret. (Bild 7)
- 2 Sätt skumseparatorn på juicekannan (1) och placera locket på juicekannan (2). På så sätt blir skummet kvar i kannan när du håller upp juicen. (Bild 8)

Obs! Om du vill ha ett skummigt lager ska du inte använda skumseparatorn.

Obs! Se till att locket sitter på juicekannan om du vill förvara juicen i kylskåpet.

- 3 Se till att juicekannan står under pipen och att pipen är riktad nedåt.
- 4 Slå på apparaten genom att vrida kontrollbrytaren till inställning 1 (låg hastighet) eller 2 (hög hastighet). (Bild 9)
 - Hastighet 1 är lämplig för mjuka frukter och grönsaker som vattenmelon, vindruvor, tomat, gurka och hallon.
 - Hastighet 2 passar för alla andra sorters frukt och grönsaker.

- 5 Lägg frukt- eller grönsaksbitarna i matningsröret och tryck försiktigt ned dem mot det roterande filtret med pressklossen (Bild 10).

Tryck inte för hårt på pressklossen, eftersom det kan försämra mängden juice.

Tips: Ju långsammare du trycker, desto mer juice får du ut.

Stick aldrig in fingrar eller något föremål i matningsröret.

När du har pressat alla ingredienser och det inte kommer mer juice stänger du av apparaten och väntar tills filtret har slutat rotera.

- 6 Tryck pipen uppåt för att förhindra att juice droppar ut ur pipen.

Tips

- Använd färska frukter och grönsaker; eftersom de är saftigare. Ananas, rödbetor, selleri, äpplen, gurkor, morötter, spenat, meloner, tomat, granatäpplen och vindruvor är särskilt lämpliga att köra i juicepressen.
- De flesta frukter och grönsaker behöver inte skalas. Skala bara sådana med skal som du inte skulle äta, t.ex. apelsiner, ananas, kiwifrukt, meloner och råa rödbetor.
- När du gör äppeljuice blir juicen olika tjock beroende på vilken sorts äpple du använder. Ju saftigare äpplet är desto tunnare blir juicen. Välj en äppelsort som ger sådan juice du vill ha.
- Äppeljuice mörknar snabbt. Du kan sakta ned processen genom att tillsätta några droppar citronjuice.
- Stärkelserika frukter som banan, papaya, avokado, fikon och mango lämpar sig inte för juicern. Använd istället matberedare, mixer eller mixerstav om du vill göra juice av sådana frukter.
- Blad och bladskaft av t.ex. sallad kan också köras i juicern.
- Drick juicen direkt när den är nypressad. Om du låter den exponeras för luft ett tag förlorar den både smak och näringsvärde.
- Tryck alltid ned pressklossen sakta så får du ut så mycket juice som möjligt.
- Juicern är inte lämplig för att pressa mycket hårda och/eller trädiga eller stärkelserika frukter eller grönsaker, t.ex. sockerrör.
- Citrusfrukter kan också köras i juicepressen. Ta bort det vita innanför skalet på citrusfrukter; eftersom det ger en bitter smak.

Rengöring

Använd aldrig skursvampar, slipande rengöringsmedel eller vätskor som alkohol, bensin eller aceton till att rengöra enheten.

Det är lättast att göra ren juicern direkt efter användning.

- 1 Stäng av apparaten, dra ut stickkontakten ur vägguttaget och vänta tills filtret har slutat rotera.**
- 2 Avlägsna delarna som behöver rengöras från motorenheten. Ta isär juicepressen i följande ordning:**
 - Ta bort pressklossen.

- Sänk låsarmen till olåst läge.
- Ta av locket.
- Ta bort fruktköttsbehållaren.

3 Ta bort juicetratten tillsammans med filtret (Bild 11).

4 Rengör den löstagbara pipen med borstens mindre sida. Rengör alla delar förutom motorenheten med rengöringsborsten i varmt vatten tillsammans med diskmedel och skölj under rinnande vatten.

Obs! Alla löstagbara delar kan diskas i diskmaskin. Lägg de löstagbara plastdelarna i den övre delen av diskmaskinen, och se till att de inte är i närheten av värmeelementet.

5 Torka av motorenheten med en fuktad trasa.

Sänk aldrig ned motorenheten i vatten och skölj den inte under kranen.

Förvaring

1 Förvara nätsladden i sladdhållaren genom att linda den runt motorenhetens bas.

Miljön

- Kasta inte apparaten i hushållssoptorna när den är förbrukad. Lämna in den för återvinning vid en officiell återvinningsstation, så hjälper du till att skydda miljön (Bild 12).

Garanti och service

Exceptionell garanti och service

Du har köpt ett köksredskap som håller länge och vi vill försäkra oss om att du förblir nöjd. Vi skulle vilja att du registrerar ditt köp så att vi kan hålla kontakten med dig och ge dig extra service och förmåner. Registrera dig inom 3 månader från inköpsdatum för att få följande förmåner:

- 5 års produktgaranti (och 15 års motorgaranti)
- Fräscha receptidéer via e-post
- Tips på användning och underhåll av Robust-produkten

- De senaste nyheterna i Robust-serien

Det enda du behöver göra för att registrera din nya produkt är att gå till www.philips.com/kitchen eller ringa det lokala numret till Philips kundtjänst: 08-5792 9100

Om du har frågor om köksredskapet (användning, underhåll, tillbehör, etc), kan du antingen vända dig till vår onlinesupport på www.philips.com/kitchen eller ringa till Philips kundtjänst.

Vi har gjort vårt yttersta när vi har utvecklat, testat och designat den här högkvalitativa produkten.

Om din produkt mot förmodan behöver repareras så kan du ringa Philips kundtjänst. De hjälper dig att organisera reparation eller eventuellt utbyte på minsta möjliga tid.

På så sätt kan du fortsätta njuta av din goda hemlagade mat.

Felsökning

I det här kapitlet finns en översikt över de vanligaste problemen som kan uppstå med apparaten. Om du inte kan lösa problemet med hjälp av nedanstående information kan du kontakta kundtjänst i ditt land.

Problem	Lösning
Apparaten fungerar inte.	Juicern är försedd med ett säkerhetssystem. Det gör att den inte fungerar om inte alla delar har monterats korrekt. Kontrollera att alla delar sitter som de ska, men stäng av apparaten innan du gör det.
Motorenheten avger en otrevlig lukt de första gångerna apparaten används.	Det här är ingenting onormalt. Men om lukten fortsätter att uppstå även efter några gånger bör du kontrollera hur stora mängder råvara du pressar samt hur länge pressningen sker.

Problem	Lösning
Apparaten för mycket oväsen, avger en stickande lukt, är för het för att röra vid, avger rök o.s.v.	Stäng av apparaten och dra ut stickkontakten. Kontakta närmaste Philips-serviceombud eller en återförsäljare för hjälp.
Filtret är blockerat.	Stäng av apparaten, rengör matningsröret och filtret och pressa en mindre mängd råvara.
Filtret kommer åt matningsröret eller vibrerar kraftigt under drift.	Stäng av apparaten och dra ut stickkontakten. Kontrollera att filtret är korrekt placerat i juicetratten. Skårorna i botten på filtret ska passas in på drivaxeln. Kontrollera om filtret är skadat. Sprickor, ojämnheter, ett löst skärblad eller någon annan felaktighet kan orsaka fel i driften.
	Om du upptäcker sprickor eller skador på filtret ska du inte använda apparaten, utan kontakta närmaste Philips-serviceombud.
Det skvätter ut juice ur pipen när jag pressar juice.	Pipen är riktad uppåt. Se till att pipen är riktad nedåt när du pressar juice.

Recept

Pepparrotssoppa

Ingredienser:

- 80 g smör
- 1 liter grönsaksbuljong
- 0,5 dl pepparrotssoppa (ca 1 rot)
- 2,5 dl vispgrädde
- 1,25 dl vitt vin
- Citronsaft

- Salt
- 3-4 msk mjöl

1 Skala pepparroten med en kniv.

2 Pressa pepparroten.

Obs! Den här apparaten kan pressa 4,2 kg pepparrot på cirka två minuter (tiden som behövs för att ta bort fruktköttet är inte inräknat). När du pressar pepparrot ska du stänga av apparaten och dra ur nätsladden. Ta bort fruktköttet från behållaren, locket och silen efter att du har pressat 1,4 kg. När du har pressat klart pepparroten stänger du av apparaten och låter den svalna till rumstemperatur.

3 Smält smöret i en stekpanna.

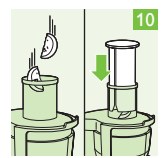
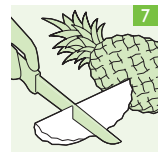
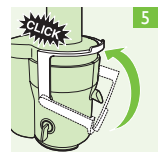
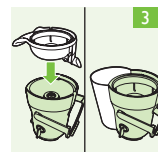
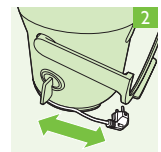
4 Fräs mjölet lätt.

5 Tillsätt buljongen.

6 Tillsätt pepparrotsjuicen.

7 Tillsätt vispgrädden och det vita vinet.

8 Tillsätt citronsaft och salt efter smak.





www.philips.com/kitchen

4203.064.5668.2