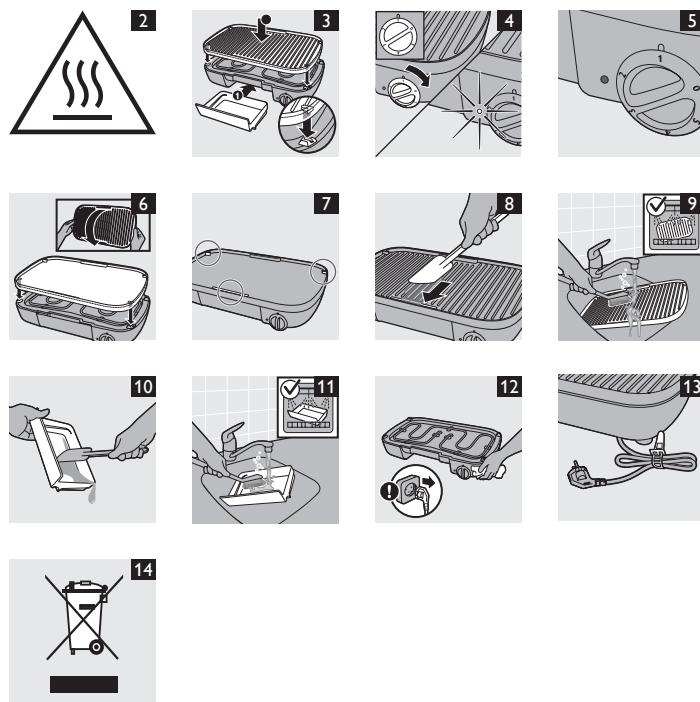
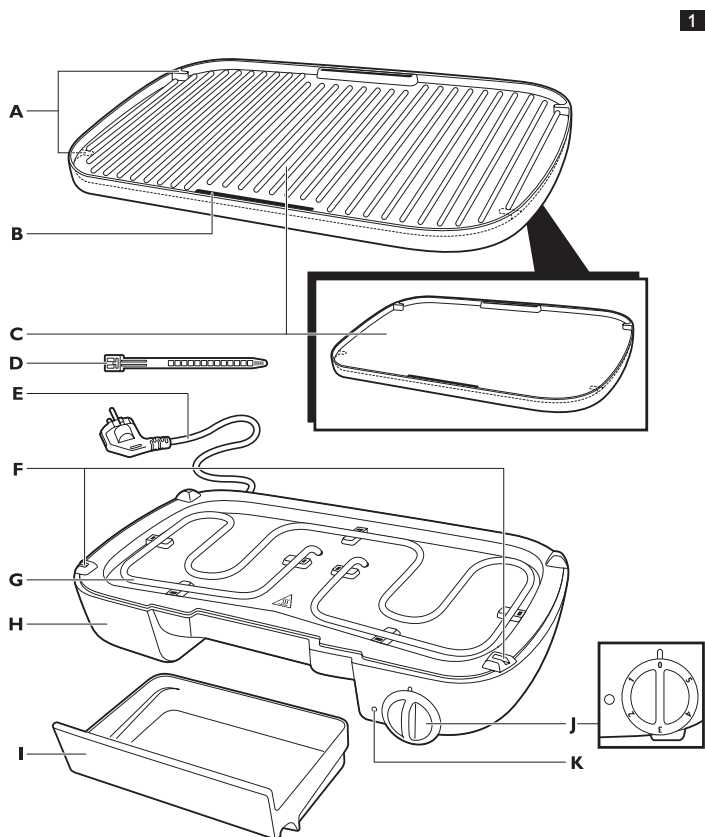


HD6320



		Min	°C	A B
		6-8	5	A-B
		8-10	5	A-B
		8-10	5	A-B
		6-8	5	A-B
		5-7	5	A-B
		8-10	5	A-B
		6-8	5	A-B
		9-15	5	A-B
		28-30	5	A-B
		33-35	5	A-B
		5-7	4-5	B
		4-6	5	B
		4-5	5	B
		10-12	5	B
		10-12	4	B
		10-12	5	A-B
		28-32	5	A-B
			2-3	B
			1-2	B

PHILIPS



Εισαγωγή

Συγχαρητήρια για την αγορά σας και καλώς ήρθατε στη Philips! Για να επωφεληθείτε πλήρως από την υποστήριξη που παρέχει η Philips, καταχωρήστε το προϊόν σας στην ιστοσελίδα www.philips.com/welcome.

Γενική περιγραφή (Εικ. 1)

- A** Σημεία στερέωσης
- B** Αυλάκι στραγγίσματος
- C** Πλάκα ψησίματος
- D** Κλιπ καλωδίου
- E** Καλώδιο και φισ
- F** Σημεία στερέωσης πλάκας
- G** Θερμαντικό στοιχείο
- H** Συσσκευή
- I** Δίσκος συλλογής λίπους
- J** Διακόπτης θερμοκρασίας
- K** Ενδεικτική λυχνία

Σημαντικό

Διαβάστε προσεκτικά το παρόν εγχειρίδιο χρήσης προτού χρησιμοποιήσετε τη συσκευή και κρατήστε το για μελλοντική αναφορά.

Κίνδυνος

- Μην βυθίζετε τη συσκευή ή το καλώδιο σε νερό ή οποιοδήποτε άλλο υγρό.

Προειδοποίηση

- Ελέγξτε εάν η τάση που αναγράφεται στη συσκευή αντιστοιχεί στην τοπική τάση ρεύματος προτού συνδέσετε τη συσκευή.
- Εάν το καλώδιο υποστεί φθορά, θα πρέπει να αντικατασταθεί από ένα κέντρο σέρβις εξουσιοδοτημένο από τη Philips ή από εξίσου εξειδικευμένα άτομα προς αποφυγή κινδύνου.
- Αυτή η συσκευή μπορεί να χρησιμοποιηθεί από παιδιά 8 ετών και άνω και από άτομα με μειωμένες σωματικές, αισθητήριες ή διανοητικές ικανότητες ή άτομα χωρίς σχετική εμπειρία και γνώση, υπό την προϋπόθεση ότι επιτηρούνται κατά τη χρήση ή έχουν λάβει κατάλληλες οδηγίες σχετικά με τη χρήση της συσκευής από άτομο υπεύθυνο για την ασφάλειά τους.
- Τα παιδιά θα πρέπει να επιβλέπονται προκειμένου να διασφαλιστεί ότι δεν θα παίξουν με τη συσκευή.
- Κρατήστε τη συσκευή και το καλώδιο της μακριά από παιδιά κάτω των 8 ετών, όταν η συσκευή είναι ενεργοποιημένη ή την έχετε αφήσει να κρυώσει.
- Κρατάτε το καλώδιο μακριά από ζεστές επιφάνειες.
- Μην αφήνετε τη συσκευή σε λειτουργία χωρίς επίβλεψη.

Προσοχή

- Συνδέετε τη συσκευή μόνο σε πρίζα με γείωση.
- Τοποθετείτε τη συσκευή σε επίπεδη, σταθερή επιφάνεια με αρκετό ελεύθερο χώρο γύρω της.
- Προθερμαίνετε πάντα την πλάκα ψησίματος πριν τοποθετήσετε τροφές σε αυτήν.
- Οι προσβάσιμες επιφάνειες μπορεί να ζεσταθούν πολύ όταν η συσκευή είναι σε λειτουργία (Εικ. 2).
- Προσέχετε το πιτσίσισμα λίπους όταν ψήνετε κρέας με λίπος ή λουκάνικα.
- Γυρίζετε πάντα το διακόπτη θερμοκρασίας στο 0, πριν να βγάλετε τη συσκευή από την πρίζα.
- Αποσυνδέετε πάντα τη συσκευή από την πρίζα μετά από κάθε χρήση.
- Καθαρίζετε πάντα τη συσκευή μετά από κάθε χρήση.
- Αφήνετε τη συσκευή να κρυώσει εντελώς πριν αφαιρέσετε την πλάκα ψησίματος, πριν καθαρίσετε τη συσκευή ή την αποθηκεύσετε.
- Μην αγγίζετε ποτέ την πλάκα ψησίματος με αιχμηρά ή λειαντικά αντικείμενα, καθώς φθείρεται η αντικολλητική επιφάνεια τους.
- Αυτή η συσκευή προορίζεται μόνο για φυσιολογική οικιακή χρήση. Δεν προορίζεται για χρήση σε περιβάλλοντα, όπως κουζίνες προσωπικού σε καταστήματα, γραφειακούς χώρους, φάρμες ή λοιπούς χώρους εργασίας. Επίσης δεν προορίζεται για χρήση από πελάτες σε ξενοδοχεία, μοτέλ, πανδοχεία και λοιπούς οικιστικούς χώρους.
- Μην συνδέετε ποτέ αυτή τη συσκευή σε εξωτερικό χρονόμετρο ή σύστημα τηλεχειριστηρίου, προς αποφυγή επικίνδυνων καταστάσεων.
- Εάν η συσκευή χρησιμοποιηθεί με μη ενδεδειγμένο τρόπο ή για επαγγελματικούς ή ημι-επαγγελματικούς σκοπούς ή εάν δεν χρησιμοποιηθεί σύμφωνα με τις οδηγίες του εγχειριδίου χρήσης, η εγγύηση καθίσταται άκυρη και η Philips θα αποποιηθεί οποιασδήποτε ευθύνης για τυχόν βλάβες που θα προκληθούν.

Ηλεκτρομαγνητικό πεδίο (EMF)

Η συγκεκριμένη συσκευή της Philips συμμορφώνεται με όλα τα πρότυπα που αφορούν τα ηλεκτρομαγνητικά πεδία (EMF). Εάν γίνει σωστός χειρισμός και σύμφωνα με τις οδηγίες του παρόντος εγχειριδίου χρήσης, η συσκευή είναι ασφαλής στη χρήση, βάσει των επιστημονικών αποδείξεων που είναι διαθέσιμες μέχρι σήμερα.

Πριν την πρώτη χρήση

- 1 Αφαιρέστε τα υλικά συσκευασίας και τα αυτοκόλλητα.
- 2 Καθαρίστε τη συσκευή (βλ. κεφάλαιο 'μετά τη χρήση').

Χρήση της συσκευής

- 1 Τοποθετήστε τη συσκευή πάνω σε μια σταθερή, επίπεδη επιφάνεια.
- 2 Τοποθετήστε το δίσκο συλλογής λίπους μέσα στη συσκευή (1) και την πλάκα ψησίματος (2) πάνω στη συσκευή (Εικ. 3).
- 3 Ξετυλίξτε το καλώδιο.
- 4 Συνδέστε το φισ σε πρίζα με γείωση.
- 5 Επιλέξτε την κατάλληλη ρύθμιση θερμοκρασίας για το ψήσιμο: ανατρέξτε στον πίνακα μαγειρέματος τροφίμων για μια ενδεικτική ρύθμιση θερμοκρασίας και έναν ενδεικτικό χρόνο ψησίματος. Η ενδεικτική λυχνία θα ανάψει (Εικ. 4).
- 6 Προθερμάνετε τη συσκευή μέχρι να σβήσει η ενδεικτική λυχνία: η συσκευή είναι έτοιμη για χρήση. (Εικ. 5)
- 7 Τοποθετήστε τα τρόφιμα πάνω στη ζεστή επιφάνεια ψησίματος.
- 8 Γυρίζετε τα τρόφιμα ανά διαστήματα. Μην τα κόβετε ποτέ, ενώ βρίσκονται πάνω στην πλάκα ψησίματος. Μην χρησιμοποιείτε μεταλλικά μαγειρικά σκεύη, για να γυρίσετε ή να απομακρύνετε τα τρόφιμα από την πλάκα ψησίματος, καθώς μπορεί να βλάψετε την αντικολλητική επιφάνεια.
- 9 Όταν τα τρόφιμα είναι έτοιμα, ανάλογα με τις προτιμήσεις σας, απομακρύνετε τα από την πλάκα ψησίματος.

Σημείωση: Μην μετακινείτε και μην μεταφέρετε τη συσκευή ενώ χρησιμοποιείται ή είναι ακόμα ζεστή.

Σημείωση: Όταν θέλετε να γυρίσετε την πλάκα ψησίματος, για να ψήσετε στην άλλη πλευρά της πλάκας δύο όψεων, αφήστε πρώτα την πλάκα να κρυώσει και καθαρίστε την σχολαστικά. Εάν δεν την καθαρίσετε πριν να χρησιμοποιήσετε την άλλη πλευρά, το λίπος/τα υπολείμματα των τροφίμων που ψήθηκαν προηγουμένως θα καούν/καπνίσουν (Εικ. 6).

Σημείωση: Όταν τοποθετείτε την πλάκα ψησίματος από την άλλη της πλευρά, βεβαιωθείτε ότι τα σημεία στερέωσης είναι σωστά τοποθετημένα και ότι το αυλάκι στραγγίσματος βρίσκεται στο μπροστινό μέρος (Εικ. 7).

Συμβουλή: Για μεγαλύτερη έμπνευσή, ρίξτε μια ματιά στην ιστοσελίδα My Kitchen: www.kitchen.philips.com.

Μετά τη χρήση

- 1 Αποσυνδέστε τη συσκευή από την πρίζα.
- 2 Απομακρύνετε το περιττό λίπος και τα υπολείμματα από την πλάκα με μια ξύλινη ή πλαστική σπάτουλα και σπρώξτε τα στο δίσκο συλλογής λίπους (Εικ. 8).
- 3 Αφήστε τη συσκευή να κρυώσει, πριν να την μετακινήσετε και την καθαρίσετε.
- 4 Χρησιμοποιήστε χαρτί κουζίνας, για να απομακρύνετε το λίπος και τα υπολείμματα από την πλάκα ψησίματος.
- 5 Πλύντε την πλάκα ψησίματος με ζεστό νερό και σαπούνι ή στο πλυντήριο πιάτων. Εάν η πλάκα έχει καμένα υπολείμματα, μουλιάστε την πρώτα σε ζεστό νερό. Μην χρησιμοποιείτε διαβρωτικά καθαριστικά ή μεθόδους για να καθαρίσετε την πλάκα ψησίματος (Εικ. 9).
- 6 Απομακρύνετε το λίπος και τα υπολείμματα από το δίσκο ψησίματος. (Εικ. 10)
- 7 Πλύντε το δίσκο συλλογής λίπους με ζεστό νερό και σαπούνι ή στο πλυντήριο πιάτων. (Εικ. 11)
- 8 Καθαρίστε τη συσκευή με μια νωπή πετσέτα. Μην βυθίζετε ποτέ τη συσκευή σε νερό και μην την βάζετε στο πλυντήριο πιάτων (Εικ. 12).
- 9 Στεγνώστε σχολαστικά όλα τα μέρη της συσκευής/την πλάκα ψησίματος.

Συστήματα αποθήκευσης

- 1 Συναρμολόγηση της συσκευής: τοποθετήστε το δίσκο συλλογής λίπους μέσα και το δίσκο ψησίματος πάνω στη συσκευή. (Εικ. 3)
- 2 Τυλίξτε το καλώδιο και χρησιμοποιήστε το κλιπ του καλωδίου, για να το στερεώσετε. (Εικ. 13)
- 3 Τοποθετήστε τη συσκευή στο κουτί, για να προστατέψετε την αντικολλητική επιφάνεια.
- 4 Αποθηκεύστε τη συσκευή σε στεγνό μέρος.

Περιβάλλον

- Στο τέλος της ζωής της συσκευής μην την πετάξετε μαζί με τα συνηθισμένα απορρίμματα του σπιτιού σας, αλλά παραδώστε την σε ένα επίσημο σημείο συλλογής για ανακύκλωση. Με αυτόν τον τρόπο θα βοηθήσετε στην προστασία του περιβάλλοντος (Εικ. 14).

Εγγύηση και σέρβις

Εάν χρειάζεστε σέρβις ή πληροφορίες ή εάν αντιμετωπίζετε κάποιο πρόβλημα, παρακαλούμε επισκεφτείτε την ιστοσελίδα της Philips στη διεύθυνση www.philips.com ή επικοινωνήστε με το Κέντρο Εξυπηρέτησης Καταναλωτών της Philips στη χώρα σας (θα βρείτε το τηλέφωνο στο διεθνές φυλλάδιο εγγύησης). Εάν δεν υπάρχει Κέντρο Εξυπηρέτησης Καταναλωτών στη χώρα σας, απευθυνθείτε στον τοπικό αντιπρόσωπό σας της Philips.

Πίνακας μαγειρέματος τροφίμων (Εικ. 15)

ESPAÑOL

Introducción

Enhorabuena por la compra de este producto y bienvenido a Philips. Para sacar el mayor partido de la asistencia que Philips le ofrece, registre su producto en www.philips.com/welcome.

Descripción general (fig. 1)

- A Puntos de fijación
- B Ranura de drenaje
- C Placa de asar
- D Clip para el cable
- E Clavija y cable de alimentación
- F Puntos de fijación de la placa
- G Resistencia
- H Aparato
- I Bandeja recoge grasa
- J Control de temperatura
- K Piloto indicador

Importante

Antes de usar el aparato, lea atentamente este manual de usuario y consérvelo por si necesitara consultarlo en el futuro.

Peligro

- No sumerja el aparato ni el cable de red en agua u otros líquidos.

Advertencia

- Antes de enchufar el aparato, compruebe si el voltaje indicado en el mismo se corresponde con el voltaje de red local.
- Si el cable de alimentación está dañado, debe ser sustituido por Philips o por un centro de servicio autorizado por Philips, con el fin de evitar situaciones de peligro.
- Este aparato no debe ser usado por niños menores de 8 años ni por personas con su capacidad física, psíquica o sensorial reducida, ni por quienes no tengan los conocimientos y la experiencia necesarios, a menos que sean supervisados o instruidos acerca del uso del aparato por una persona responsable de su seguridad.
- Asegúrese de que los niños no jueguen con este aparato.
- Mantenga el aparato y su cable de alimentación fuera del alcance de niños menores de 8 años cuando el aparato esté encendido o se esté enfriando.
- Mantenga el cable de alimentación alejado de superficies calientes.
- No deje nunca el aparato en funcionamiento sin vigilancia.

Precaución

- Conecte el aparato sólo a un enchufe con toma de tierra.
- Coloque el aparato sobre una superficie plana y estable con suficiente espacio libre alrededor.
- Precaliente siempre la placa de asar antes de colocar alimentos sobre ella.

- La superficie accesible puede calentarse cuando el aparato está funcionando (fig. 2).
- Tenga cuidado con las salpicaduras de grasa que se puedan producir al preparar carne grasa o salchichas.
- Ponga siempre el control de temperatura en la posición 0 antes de desenchufar el aparato.
- Desenchufe siempre el aparato después de usarlo.
- Limpie siempre el aparato después de usarlo.
- Deje que el aparato se enfríe completamente antes de extraer la placa de asar; limpiar el aparato y guardarlo.
- No toque nunca la placa de asar con objetos afilados o abrasivos, ya que podría dañar la superficie antiadherente.
- Este aparato está diseñado sólo para un uso doméstico normal, no para un uso en entornos como las cocinas de los comercios, oficinas, granjas u otros entornos laborales. Tampoco lo deben usar los clientes de hoteles, moteles, hostales en los que se ofrecen desayunos ni clientes de entornos residenciales de otro tipo.
- Para evitar situaciones de peligro, no conecte nunca este aparato a un interruptor con temporizador externo ni a un sistema de control remoto.
- Si se utiliza el aparato de forma incorrecta, con fines profesionales o semiprofesionales, o de un modo que no esté de acuerdo con las instrucciones de uso, la garantía quedará anulada y Philips no aceptará responsabilidades por ningún daño.

Campos electromagnéticos (CEM)

Este aparato Philips cumple todos los estándares sobre campos electromagnéticos (CEM). Si se utiliza correctamente y de acuerdo con las instrucciones de este manual, el aparato se puede usar de forma segura según los conocimientos científicos disponibles hoy en día.

Antes de utilizarlo por primera vez

- 1 Retire los materiales de embalaje y los adhesivos.
- 2 Limpie el aparato (consulte capítulo “Después del uso”).

Uso del aparato

- 1 Coloque el aparato sobre una encimera plana y estable.
- 2 Coloque la bandeja recoge grasa dentro del aparato (1) y la placa de asar (2) sobre el aparato (fig. 3).
- 3 Desenrolle el cable.
- 4 Conecte el aparato a un enchufe con toma de tierra.
- 5 Elija la posición de temperatura que desea utilizar para cocinar los alimentos: consulte la tabla de preparación de alimentos para obtener indicaciones acerca de las posiciones de temperatura y los tiempos de preparación. El piloto indicador se encenderá (fig. 4).
- 6 Precaliente el aparato hasta que se apague el piloto indicador. Cuando esto ocurra, el aparato estará listo para utilizarse. (fig. 5)
- 7 Coloque los alimentos sobre la superficie caliente de cocinado.
- 8 Dé la vuelta a los alimentos de vez en cuando. No corte nunca los alimentos mientras están situados en la placa de asar. No utilice utensilios metálicos para dar la vuelta ni para sacar los alimentos de la placa, ya que podría dañar la superficie antiadherente.
- 9 Cuando los alimentos se hayan cocinado a su gusto, retírelos de la placa de asar.

Nota: No mueva ni desplace el aparato mientras está en uso o cuando aún está caliente.

Nota: Cuando desee darle la vuelta a la placa de asar y cocinar por el otro lado de la placa reversible, deje que se enfríe y límpiela bien. Si no limpia la placa antes de usarla por el otro lado, puede que los restos de grasa y de alimentos se quemen o produzcan humo (fig. 6).

Nota: Cuando coloque la placa del revés, asegúrese de que los puntos de fijación están en su lugar y de que la ranura de drenaje está en la parte frontal (fig. 7).

Consejo: Para obtener más ideas, consulte nuestro sitio Web “My Kitchen”: www.kitchen.philips.com.

Después del uso

- 1 Desenchufe el aparato.
- 2 Elimine el exceso de grasa y de restos de alimentos de la placa con una espátula de madera o de plástico y empujélos hasta la bandeja recoge grasa (fig. 8).
- 3 Deje que el aparato se enfríe antes de moverlo o limpiarlo.

- 4 Utilice papel de cocina para eliminar la grasa y los restos de alimentos de la placa de asar.
- 5 Limpie la placa con agua caliente y jabón o en el lavavajillas. Si se quedan restos de alimentos pegados a la placa, sumérgala en agua caliente. No utilice sustancias ni métodos de limpieza abrasivos para su limpieza (fig. 9).
- 6 Retire la grasa y los restos de alimentos de la bandeja recoge-grasa. (fig. 10)
- 7 Limpie la bandeja recoge-grasa con agua caliente y jabón o en el lavavajillas. (fig. 11)
- 8 Limpie el aparato con un paño húmedo. Nunca sumerja el aparato en agua ni lo meta en el lavavajillas (fig. 12).
- 9 Seque bien todas las piezas del aparato y de la placa de asar.

Almacenamiento

- 1 Monte el aparato: introduzca la bandeja recoge-grasa y la placa de asar en el mismo. (fig. 3)
- 2 Enrolle el cable y utilice el clip para sujetarlo. (fig. 13)
- 3 Coloque el aparato en la caja para proteger la superficie antiadherente.
- 4 Guarde el aparato en un lugar seco.

Medio ambiente

- Al final de su vida útil, no tire el aparato junto con la basura normal del hogar. Llévelo a un punto de recogida oficial para su reciclado. De esta manera ayudará a conservar el medio ambiente (fig. 14).

Garantía y servicio

Si necesita información o si tiene algún problema, visite la página Web de Philips en www.philips.com, o póngase en contacto con el Servicio de Atención al Cliente de Philips en su país (hallará el número de teléfono en el folleto de la garantía mundial). Si no hay Servicio de Atención al Cliente de Philips en su país, diríjase a su distribuidor local Philips.

Tabla de preparación de alimentos (fig. 15)

ITALIANO

Introduzione

Congratulazioni per l'acquisto e benvenuti in Philips! Per trarre il massimo vantaggio dall'assistenza Philips, registrate il vostro prodotto su www.philips.com/welcome.

Descrizione generale (fig. 1)

- A** Punti di fissaggio
- B** Scanalatura di drenaggio
- C** Piastra di grigliatura
- D** Clip per cavo
- E** Cavo di alimentazione e spina
- F** Punti di fissaggio della piastra
- G** Resistenza
- H** Apparecchio
- I** Vassoio raccogli grasso
- J** Termostato
- K** Spia luminosa

Importante

Prima di utilizzare l'apparecchio, leggete attentamente il presente manuale e conservatelo per eventuali riferimenti futuri.

Pericolo

- Non immergete l'apparecchio o il cavo di alimentazione nell'acqua o in altri liquidi.

Avviso

- Prima di collegare l'apparecchio, verificate che la tensione riportata sulla spina corrisponda alla tensione disponibile.
- Nel caso in cui il cavo di alimentazione fosse danneggiato, dovrà essere sostituito presso i centri autorizzati Philips, i rivenditori specializzati oppure da personale debitamente qualificato, per evitare situazioni pericolose.
- Questo apparecchio può essere usato da bambini dagli 8 anni in su e da persone con capacità mentali, fisiche o sensoriali ridotte, prive di esperienza o conoscenze adeguate, a condizione che tali individui abbiano ricevuto assistenza o istruzioni per l'uso dell'apparecchio da una persona responsabile della loro sicurezza.

- Adottate le dovute precauzioni per evitare che i bambini giochino con l'apparecchio.
- Tenete l'apparecchio e il cavo di alimentazione fuori dalla portata dei bambini di età inferiore agli 8 anni quando l'apparecchio stesso è acceso o si sta raffreddando.
- Tenete il cavo lontano da superfici incandescenti.
- Non lasciate mai incustodito l'apparecchio in funzione.

Attenzione

- Collegate l'apparecchio esclusivamente a una presa di messa a terra.
- Appoggiate l'apparecchio su una superficie piana e stabile con sufficiente spazio circostante.
- Preriscaldare sempre la piastra di grigliatura prima di collocarvi gli alimenti.
- La superficie accessibile potrebbe surriscaldarsi quando l'apparecchio è in funzione (fig. 2).
- Fate attenzione al grasso che potrebbe schizzare dalla griglia preparando carne grassa o salsicce.
- Ruotate sempre il termostato su 0 prima di scollegare la spina dell'apparecchio.
- Scollegate sempre il cavo di alimentazione dopo l'uso.
- Pulite sempre l'apparecchio dopo l'uso.
- Lasciate raffreddare completamente l'apparecchio prima di rimuovere la piastra di grigliatura, pulire l'apparecchio o riporlo.
- Non toccate mai la piastra di grigliatura con utensili appuntiti o abrasivi, per evitare di danneggiare il rivestimento antiaderente.
- Questo apparecchio è destinato esclusivamente ad un uso domestico e non deve essere utilizzato in ambienti quali cucine dei dipendenti all'interno di punti vendita, uffici, aziende agricole o altri ambienti lavorativi. Non deve essere altresì utilizzato dai clienti di hotel, motel, Bed & Breakfast e altri ambienti residenziali.
- Non collegate l'apparecchio a un timer esterno o a un sistema di controllo a distanza per evitare situazioni pericolose.
- Se l'apparecchio non viene utilizzato correttamente, è destinato a usi professionali o semi-professionali, oppure viene utilizzato senza attenersi alle istruzioni del manuale dell'utente, la garanzia non è più valida e Philips non risponde per eventuali danni.

Campo elettromagnetico (EMF)

Questo apparecchio Philips è conforme a tutti gli standard relativi ai campi elettromagnetici (EMF). Se utilizzato in modo appropriato seguendo le istruzioni contenute nel presente manuale d'uso, l'apparecchio consente un utilizzo sicuro come confermato dai risultati scientifici attualmente disponibili.

Primo utilizzo

- 1 Rimuovete i materiali di imballaggio e gli adesivi.
- 2 Pulite l'apparecchio (vedere il capitolo "Dopo l'uso").

Modalità d'uso dell'apparecchio

- 1 Appoggiate l'apparecchio su un piano di lavoro piatto e stabile.
- 2 Inserite il vassoio raccogli grasso nell'apparecchio (1) e la piastra di grigliatura sull'apparecchio (2) (fig. 3).
- 3 Svolgete il cavo.
- 4 Inserite la spina in una presa di corrente dotata di messa a terra.
- 5 Impostate la temperatura di grigliatura desiderata. Per indicazioni sulle temperature e i tempi di grigliatura, consultate la tabella per la preparazione degli alimenti. La spia luminosa si accende (fig. 4).
- 6 Preriscaldare l'apparecchio finché la spia luminosa non si spegne segnalando che l'apparecchio è pronto per l'uso. (fig. 5)
- 7 Ponete gli ingredienti sulla superficie di grigliatura calda.
- 8 Girate gli ingredienti di tanto in tanto. Non tagliate mai gli alimenti quando si trovano sulla piastra di grigliatura. Non usate utensili di metallo per girare o togliere il cibo dalla piastra per evitare di danneggiare il rivestimento antiaderente.
- 9 Quando gli ingredienti sono cotti come desiderate, toglieteli dalla piastra.

Nota Non spostate o trasportate l'apparecchio durante l'uso o quando è ancora caldo.

Nota Se desiderate girare la piastra di grigliatura e grigliare sull'altro lato della piastra ribaltabile, lasciatela prima raffreddare, quindi pulitela accuratamente. Se la piastra non viene pulita prima di usare l'altro lato, le particelle di grasso o di cibo potrebbero bruciarsi/emettere fumo (fig. 6).

Nota Quando inserite la piastra di grigliatura sull'altro lato, accertatevi che i punti di fissaggio siano in posizione e che la scanalatura di drenaggio si trovi sulla parte anteriore (fig. 7).

Dopo l'uso

- 1 Staccate la spina dalla presa di corrente.
- 2 Rimuovete dalla piastra il grasso in eccesso e i residui con una spatola di legno o di plastica e fateli scivolare nel vassoio raccogli grasso (fig. 8).
- 3 Lasciate raffreddare l'apparecchio prima di spostarlo e pulirlo.
- 4 Per rimuovere il grasso e i residui presenti sulla piastra di grigliatura, utilizzate della carta da cucina.
- 5 Lavate la piastra di grigliatura in acqua calda e sapone o nella lavastoviglie. In caso di incrostazioni, lasciate prima la piastra in ammollo in acqua calda. Non usate metodi o detergenti abrasivi per pulire la piastra (fig. 9).
- 6 Rimuovete il grasso e i residui dal vassoio raccogli grasso. (fig. 10)
- 7 Lavate il vassoio raccogli grasso in acqua calda e sapone o nella lavastoviglie. (fig. 11)
- 8 Pulite l'apparecchio con un panno umido. Non immergete mai l'apparecchio nell'acqua e non mettetelo mai nella lavastoviglie (fig. 12).
- 9 Asciugate a fondo tutte le parti dell'apparecchio e della piastra di grigliatura.

Conservazione

- 1 Montate l'apparecchio: inserite il vassoio raccogli grasso e la piastra di grigliatura nell'apparecchio. (fig. 3)
- 2 Avvolgete il cavo e fissatelo con l'apposita clip. (fig. 13)
- 3 Inserite l'apparecchio nella scatola per proteggere il rivestimento antiaderente.
- 4 Riponete l'apparecchio in un luogo asciutto.

Tutela dell'ambiente

- Per contribuire alla tutela dell'ambiente, non gettate l'apparecchio tra i rifiuti domestici quando non viene più utilizzato, ma consegnatelo a un centro di raccolta ufficiale (fig. 14).

Garanzia e assistenza

Per assistenza o informazioni e in caso di problemi, visitate il sito Web Philips all'indirizzo www.philips.com oppure contattate il Centro Assistenza Clienti Philips del vostro paese (per conoscere il numero di telefono, consultate l'opuscolo della garanzia). Se nel vostro paese non esiste un Centro Assistenza Clienti, rivolgetevi al vostro rivenditore Philips.

Tabella per la preparazione degli alimenti (fig. 15)

PORTUGUÊS

Introdução

Parabéns pela sua compra e bem-vindo à Philips! Para tirar todo o partido da assistência fornecida pela Philips, registre o seu produto em www.philips.com/welcome.

Descrição geral (fig. 1)

- A Pontos de fixação
- B Ranhura de escoamento
- C Placa para grelhar
- D Mola para o fio
- E Cabo de alimentação e ficha
- F Pontos de fixação da placa
- G Placa de aquecimento
- H Aparelho
- I Tabuleiro para recolha da gordura
- J Controlo de temperatura
- K Luz indicadora

Importante

Leia cuidadosamente este manual do utilizador antes de utilizar o aparelho e guarde-o para consultas futuras.

Perigo

- Nunca mergulhe o aparelho nem o cabo de alimentação em água ou noutra líquido.

Aviso

- Verifique se a voltagem indicada no aparelho corresponde à voltagem eléctrica local antes de o ligar.
- Se o fio estiver danificado, deve ser sempre substituído pela Philips, por um centro de assistência autorizado da Philips ou por pessoal devidamente qualificado para se evitarem situações de perigo.
- Este aparelho pode ser utilizado por crianças com idade igual ou superior a 8 anos e por pessoas com capacidades físicas, sensoriais ou mentais reduzidas, ou falta de experiência e conhecimento, quando sujeitas a supervisão ou caso recebam instruções relativamente à utilização do aparelho de uma pessoa responsável pela sua segurança.
- As crianças devem ser supervisionadas para garantir que não brincam com o aparelho.
- Mantenha o aparelho e seu cabo de alimentação fora do alcance de crianças com idade inferior a 8 anos, quando o aparelho está ligado ou a arrefecer.
- Mantenha o cabo de alimentação afastado de superfícies quentes.
- Não deixe o aparelho a funcionar sem vigilância.

Cuidado

- Ligue o aparelho apenas a uma tomada com ligação à terra.
- Coloque o aparelho sobre uma superfície plana e estável, com espaço livre suficiente à volta.
- Pré-aqueça sempre a placa para grelhar antes de colocar os alimentos sobre a mesma.
- A superfície acessível pode aquecer enquanto o aparelho está em funcionamento (fig. 2).
- Tenha cuidado com os salpicos de gordura quando estiver a grelhar carnes gordas ou salsichas.
- Rode sempre o controlo da temperatura para 0 antes de desligar a ficha do aparelho.
- Desligue sempre da corrente após cada utilização.
- Limpe sempre o aparelho após cada utilização.
- Deixe o aparelho arrefecer totalmente antes de retirar a placa para grelhar, limpar o aparelho ou arrumá-lo.
- Nunca toque na placa para grelhar com objectos afiados ou abrasivos para não estragar o revestimento anti-aderente.
- Este aparelho destina-se apenas à utilização doméstica normal. Não se destina a ambientes como copas de pessoal em lojas, escritórios, quintas e outros ambientes de trabalho. Também não é adequado para a utilização por clientes em hotéis, motéis, estalagens e outros ambientes residenciais.
- Nunca ligue este aparelho a um temporizador externo ou a um sistema de controlo remoto para evitar situações perigosas.
- Se o aparelho for utilizado de forma inapropriada ou para fins profissionais ou semi-profissionais ou se não for utilizado de acordo com as instruções no manual do utilizador, a garantia torna-se inválida e a Philips rejeita qualquer responsabilidade pelos danos causados.

Campo electromagnético (CEM)

Este aparelho da Philips respeita todas as normas relacionadas com campos electromagnéticos (CEM). Se for manuseado correctamente e de acordo com as instruções neste manual do utilizador, este aparelho proporciona uma utilização segura, como demonstrado pelas provas científicas actualmente disponíveis.

Antes da primeira utilização

- 1 Retire os materiais de embalagem e autocolantes.
- 2 Limpe o aparelho (consulte o capítulo "Após a utilização").

Utilizar o aparelho

- 1 Coloque o aparelho numa bancada estável e plana.
- 2 Coloque o tabuleiro para recolha da gordura (1) e a placa para grelhar (2) no aparelho (fig. 3).
- 3 Estique o cabo.
- 4 Ligue a ficha a uma tomada com terra.
- 5 Selecione a definição de temperatura à qual gostaria de grelhar: consulte a tabela de preparação de alimentos para obter uma indicação da regulação da temperatura e do tempo para grelhar. A luz indicadora irá ligar (fig. 4).
- 6 Pré-aqueça o aparelho até a luz indicadora desligar: o aparelho está pronto para ser utilizado. (fig. 5)
- 7 Coloque os ingredientes na superfície para grelhar quente.
- 8 Volte os ingredientes de vez em quando. Nunca corte os ingredientes enquanto estes se encontram na placa para grelhar. Não utilize utensílios metálicos para voltar ou retirar os ingredientes da placa para grelhar, pois isto pode danificar a superfície anti-aderente.

- 9 Quando os ingredientes estiverem prontos, de acordo com o seu gosto pessoal, retire os ingredientes da placa para grelhar.

Nota: Não mova, nem transporte o aparelho durante a sua utilização, nem quando este ainda está quente.

Nota: Quando desejar voltar a placa para grelhar e preparar os alimentos do outro lado da placa reversível, primeiro deixe a placa arrefecer e limpe-a cuidadosamente. Se a placa não for limpa antes de utilizar o outro lado, as partículas de gordura/alimentos podem queimar/libertar fumo (fig. 6).

Nota: Quando colocar a placa para grelhar com o outro lado voltado para cima, assegure-se de que os pontos de fixação estão correctamente posicionados e de que a ranhura de escoamento se encontra do lado da frente (fig. 7).

Sugestão: Para mais inspiração, visite o nosso Web site My Kitchen: www.kitchen.philips.com.

Após a utilização

- 1 Desligue o aparelho da corrente.
- 2 Retire a gordura em excesso e os resíduos da placa com uma espátula em madeira ou plástico e coloque-os no tabuleiro para recolha da gordura (fig. 8).
- 3 Deixe o aparelho arrefecer antes de o mover e limpar.
- 4 Utilize papel de cozinha para eliminar a gordura e os resíduos da placa para grelhar.
- 5 Lave a placa para grelhar em água quente e detergente ou na máquina de lavar loiça. Se houver resíduos secos na placa, primeiro demolhe a placa em água quente. Não utilize nenhum meio ou método de limpeza abrasivo para limpar a placa para grelhar (fig. 9).
- 6 Retire a gordura e os resíduos do tabuleiro para recolha da gordura. (fig. 10)
- 7 Lave o tabuleiro para recolha da gordura em água quente e detergente ou na máquina de lavar loiça. (fig. 11)
- 8 Limpe o aparelho com um pano húmido. Nunca mergulhe o aparelho em água, nem o coloque na máquina de lavar loiça (fig. 12).
- 9 Seque cuidadosamente todas as peças do aparelho/da placa para grelhar.

Arrumação

- 1 Monte o aparelho: coloque o tabuleiro para recolha da gordura e a placa para grelhar no aparelho. (fig. 3)
- 2 Enrole o fio e utilize a mola para o fio para fixá-lo. (fig. 13)
- 3 Coloque o aparelho na caixa para proteger a superfície anti-aderente.
- 4 Guarde o aparelho num local seguro.

Meio ambiente

- No final da vida útil do aparelho, não o elimine com os resíduos domésticos normais; entregue-o num ponto de recolha oficial para reciclagem. Ao fazê-lo ajuda a preservar o ambiente (fig. 14).

Garantia e assistência

Se precisar de assistência ou informações, ou se tiver algum problema, visite o Web site da Philips em www.philips.pt ou contacte o Centro de Apoio ao Cliente da Philips no seu país (poderá encontrar o número de telefone no folheto de garantia mundial). Se não houver um Centro de Apoio ao Cliente no seu país, dirija-se ao revendedor local da Philips.

Tabela de preparação de alimentos (fig. 15)