

1. Zusammenbauen

- 1 Drehring einrasten wenn nötig
- 2 Zubehör entfernen
- 3 Abtropfschale/-rost montieren

2. Cappuccino-Zubereiter

- 1 Cappuccino-Zubereiter seitlich installieren
- 2 Röhrchen anbringen

3. Auffüllen

- 1 Kaffeebohnen
- 2 Frischwasser
- 3 Wasserhärte messen

4. Einschalten

- 1 Einstecken
- 2 Einschalten

5. Entlüften

- 1 Gefäß unterstellen
- 2 Heisswasser entnehmen bis keine Luft mehr austritt

6. Einstellen Siehe Seite 5

Geliefertes Zubehör



Schlüssel für Sieb-demontage/-montage

Reinigungspinsel

Messlöffel

Teststreifen für Wasserhärte

Technische Daten

- Typ SUP 016 RE
- Nennspannung siehe Typenschild an der Maschine
- Netzkabel 1.2 m
- Nennleistung siehe Typenschild an der Maschine
- Pumpendruck ca. 15 bar
- Zubereitungszeit Espresso ca. 20 Sek./Tasse, Kaffee ca. 30 Sek./Tasse
- Kaffeesatzauswurf automatisch
- Wassermengendosierung elektronisch, stufenlos
- Fassungsvermögen Wassertank ca. 2,4 l
- Bohnenbehälter ca. 300 g Bohnen
- Dampfentnahme stufenlos regulierbar
- Abmessungen (L x B x H) ca. 33 x 45 x 40 cm
- ca. 70 x 45 x 40 cm, mit geöffneter Servicetüre
- Gewicht (netto) ca. 16 kg

nach 1 Min. ablesen

■ ■ ■ ■	Härte 1
■ ■ ■ ■ ■	Härte 2
■ ■ ■ ■ ■ ■	Härte 3
■ ■ ■ ■ ■ ■ ■	Härte 4

Dieses TSM SUCCESS MANUAL® wurde vom SEV hinsichtlich der Übereinstimmung mit den sicherheitsrelevanten Normen überprüft und mittels einer anwendungsbezogenen Risikoanalyse auf die Vollständigkeit und Korrektheit der Hinweise für die gefahrlose Benutzung des Gerätes analysiert. Dabei wird von einem Gebrauch ausgegangen, mit dem vernünftigerweise gerechnet werden kann.



cod. 0351.951 Rev. 01 del 18/03/02

STÖRUNGEN BEHEBEN

Keine Anzeige
Keine Spannung am Gerät
- Netzschalter einschalten
- Servicetüre schliessen
- Stecker, Anschluss und Sicherungen prüfen

Zubereitung startet nicht
Anzeige:
Brühgruppe fehlt ▶ Brühgruppe einschieben + verriegeln
Brühgruppe blockiert ▶ Brühgruppe reinigen
Satzbehälter fehlt ▶ Satzbehälter einsetzen
Mahlwerk blockiert ▶ Mahlwerk reinigen
Standby ▶ «ENTER» drücken

Bei Anwahl «Kaffeepulver» nur Wasser statt Kaffee
- Einen Messlöffel Kaffeepulver einfüllen

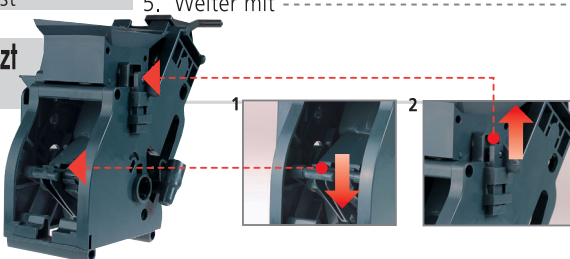
Kaffee ist zu wenig heiss
- Tassen vorwärmen
- Temperatur ändern
- Eventuell Brühgruppe reinigen, eventuell entkalken

Kein Heisswasser/Dampf
- Dampf-/Heisswasser-Düse mit Nadel reinigen **Achtung: Operation bei ausgeschaltetem Gerät und geschlossenem Drehhahn durchführen**

Heizzeit zu lang, Wassermenge zu gering
- Gerät entkalken

Brühgruppe kann nicht herausgenommen werden
...obwohl der Satzbehälter entfernt ist
1. Servicetüre schliessen
2. Kaffeesatzbehälter einsetzen
3. Gerät einschalten
4. Die Brühgruppe ist entriegelt.
5. Weiter mit ...

Brühgruppe kann nicht eingesetzt werden
«Reset» (zurücksetzen) Brühgruppe



ENTKALKEN (automatisch) **NIE ESSIG verwenden**
Er könnte das Gerät beschädigen.
- Gebrauchsanweisungen des Herstellers befolgen.

1 Entkalkung vorbereiten
Das Entkalken darf nur auf unaufgeheizten Komponenten durchgeführt werden (kalte Maschine)
1. Grosses Gefäss unter Heisswasser-/Dampfdüse stellen
2. Entkalkungslösung gem. Herstellerangaben in Wassertank füllen

2 Entkalkung starten
Das Entkalkungsprogramm darf NIE unterbrochen werden!
1. Programmier-Taste drücken; MENU
2. **Entkalken** suchen mit ▲▼
3. Zyklus starten mit ENTER

Anzeige:
Gerät wird entkalkt ▶ ca. 45 Min. warten
Entkalkung beendet ▶ Drehknopf schliessen, ENTER drücken
Wassertank leer ▶ Wassertank spülen + füllen

2. Drehknopf öffnen
3. Tankinhalt ausfliessen lassen
4. Drehknopf schliessen, ENTER drücken

Spülen beendet ▶ ESC drücken

3 Kalkanzeige zurücksetzen
1. Programmier-Taste drücken
2. **Kalkanzeige** suchen mit ▲▼ -> ENTER
3. **Ja** suchen mit ▲▼ -> ENTER



REINIGEN

Nur mildes und nicht scheuerndes Reinigungsmittel verwenden!

Gehäuse
- Die Reinigung der Kaffeemaschine muss bei ausgestecktem Gerät erfolgen
- Die Teile der Kaffeemaschine nicht im Backofen oder in der Mikrowelle trocknen
Mit weichem, feuchtem Lappen abreiben

Satzbehälter, Abtropfschale, Frischwasserbehälter
Unter fliessendem Wasser reinigen

Brühgruppe
Wöchentlich reinigen. Brühgruppe nie im Geschirrspüler reinigen

1. Servicetüre öffnen. Abtropfschale/Satzbehälter herausnehmen
- 2.1 Sieb mit Schlüssel lösen...
2. PRESS-Stelle drücken und Brühgruppe herausnehmen. Bei Bedarf oberes Sieb der Brühgruppe abschrauben
3. Brühgruppe zusammenbauen und einschieben, dabei PRESS-Stelle NICHT drücken!

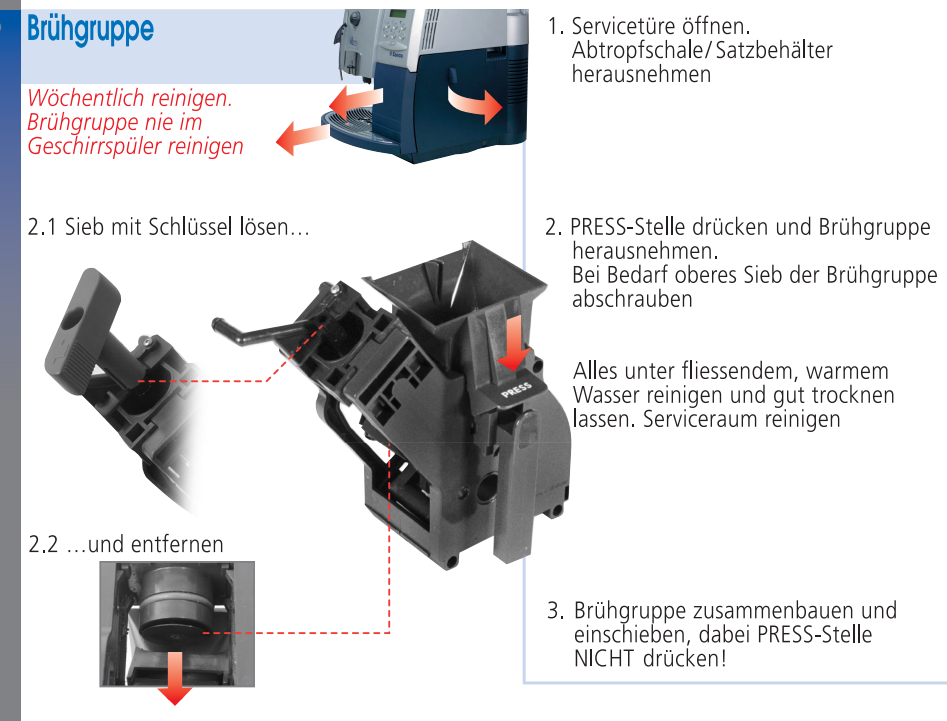
2.2 ...und entfernen

Alles unter fliessendem, warmem Wasser reinigen und gut trocknen lassen. Serviceraum reinigen

Cappuccino-Zubereiter
Wenn notwendig mit ausgeschaltetem und kaltem Gerät

1. Seitlich herausnehmen
2. Deckel entfernen
3. Brühgruppe Cappuccino-Zubereiter herausnehmen
4. In Wasser waschen
5. Trocknen
6. Montieren

Satzbeh. leeren
Satzbeh. leeren
Diese Anzeige erscheint bei vollem Satzbehälter. Es kann jetzt nur Heisswasser und Dampf bezogen werden (sondern kein Kaffee).
Entleeren Sie den Satzbehälter bei **eingeschaltetem Gerät**. Der Satzbehälter muß für mindestens 5 Sekunden entnommen gewesen sein, damit anschließend die Meldung zurückgesetzt wird.
Am Display wird die folgende Anzeige erscheinen:
Produkt wählen Betriebsbereit
Nun ist der Kaffeeautomat wieder fertig, um Kaffee zu liefern.



Bedienungsanleitung

Bitte lesen Sie diese TSM®-Bedienungsanleitung vor Inbetriebnahme des Gerätes. Damit die Getränke stets bekömmlich sind, sowie um Beschädigungen und Verletzungen vorzubeugen, befolgen Sie die Anweisungen genau. Achten Sie darauf, dass diese Anleitung an evtl. andere Benutzer des Gerätes weitergegeben und so aufbewahrt wird, dass sie jederzeit rasch zur Hand ist! Das Gerät wurde gewissenhaft auf Sicherheit und Funktion kontrolliert und hat das Werk in einwandfreiem Zustand verlassen.

Vor Benutzung der Maschine müssen die Sicherheitsanweisungen gelesen werden.

1. Bohnen einfüllen



2. Wasser einfüllen



3. Einschalten



Für Betriebspausen «Stand by»!

Energie sparen!

4. Anzeige beachten

- Aufheizen** ▶ warten
- oder
- Spülen** ▶ Tasse unterstellen
- oder
- Stand by** ▶ «Stand by» drücken

5. Evt. Entlüften

Nach langem Nichtgebrauch



Gefäß unterstellen

Solange Heisswasser entnehmen bis das Wasser regelmässig austritt

siehe Seite 6



- Frischwasserbehälter
- Wärmeplatte
- Drehknopf Dampf
- Heisswasser-/ Dampfdüse
- Cappuccino-Zubereiter
- Kaffeeauslauf (verstellbar)
- Netzschalter
- Abtropfschale/-rost
- Kaffeebohnenbehälter
- Einstellhebel Mahlgrad
- Kaffeepulverbehälter
- Einstellhebel Kaffeemenge
- Bedienfeld
- Servicetür/Brühgruppe
- Kaffeesatzbehälter
- Anzeige: Abtropfschale voll

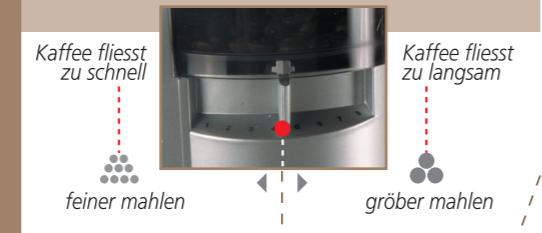
EINSTELLEN

Füllmengen <-> Tassengrößen anpassen

wenn «Füllmengen speichern» EIN
-> siehe «programmieren»
1) Tasse(n) unterstellen
2) Gewünschte Taste drücken und halten
3) Bei erreichter Menge Taste loslassen
-> Menge bleibt gespeichert!

Mahlgrad

nur bei laufendem Mahlwerk einstellen



nur bei Bedarf

ZUBEREITEN

BOHNENKAFFEE

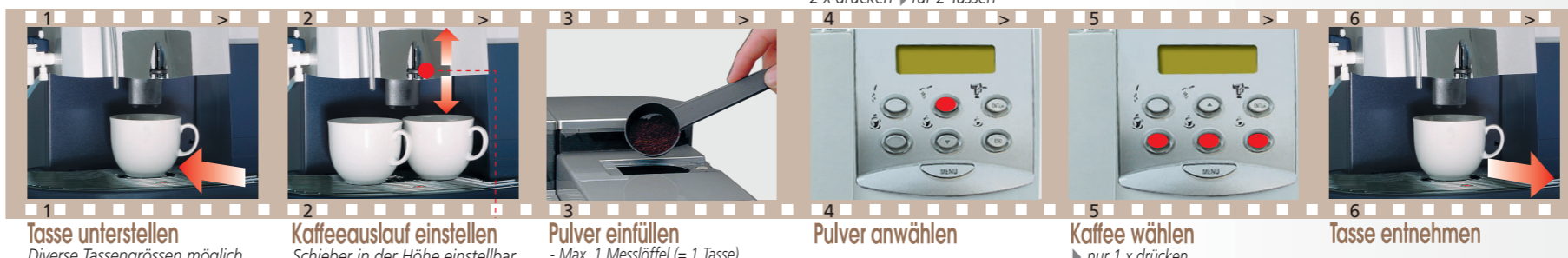


- 1 Tasse unterstellen
Diverse Tassengrößen möglich
- 2 Kaffeeauslauf einstellen
Schieber in der Höhe einstellbar
- 3 ev. Pulvermenge wählen
Kaffee stärker (max. 9 g)
Kaffee schwächer (min. 6 g)
- 4 Gewünschten Kaffee einstellen
1 x drücken ▶ für 1 Tasse
2 x drücken ▶ für 2 Tassen
- 5 Tasse entnehmen

Schäumchen (Crema) verbessern

- Andere Kaffeemischung verwenden
-> für Espresso-Vollautomaten geeignete Kaffeessorte
 - Röstfrischen Kaffee verwenden
 - Mahlgrad ändern
- Kaffeesatz ist kompostierbar!

PULVERKAFFEE



- 1 Tasse unterstellen
Diverse Tassengrößen möglich
- 2 Kaffeeauslauf einstellen
Schieber in der Höhe einstellbar
- 3 Pulver einfüllen
- Max. 1 Messlöffel (= 1 Tasse)
- NIE wasserlöslichen Kaffee!
- 4 Pulver anwählen
- 5 Kaffee wählen
▶ nur 1 x drücken
- 6 Tasse entnehmen

CAPPUCCINO



- 1 Milchgefäß unterstellen
- 2 Tasse mit Kaffee unterstellen
- 3 Milchschaum beziehen
- 4 Falls notwendig, Schaummenge verändern
Die Konsistenz des Schaumes regulieren
- 5 Den Cappuccino entnehmen
Um Verkrustungen zu vermeiden, den Cappuccinatore mit warmem Wasser ausspülen



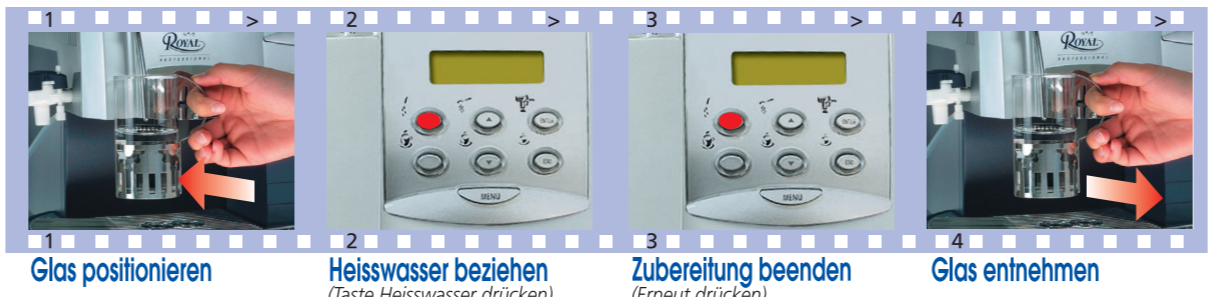
Wenn erwünscht, Schaum mit Kakaopulver bestreuen

DAMPF



- 1 Düse ganz in kaltes Getränk eintauchen
- 2 Zubereitung starten
- 3 Getränk kreisend erwärmen
- 4 Zubereitung beenden
- 5 Tasse entnehmen
- 6 Düse mit feuchtem Lappen reinigen

HEISSWASSER

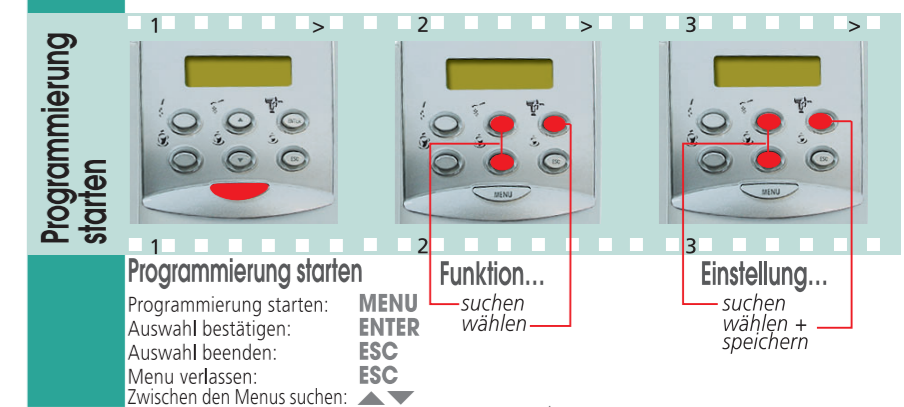


- 1 Glas positionieren
- 2 Heisswasser beziehen
(Taste Heisswasser drücken)
- 3 Zubereitung beenden
(Erneut drücken)
- 4 Glas entnehmen

WICHTIG!

Es wird empfohlen, den Satzbehälter bei jeder Display-Meldung zu leeren. Die vorgesehene Zeit für diesen Vorgang muss 5 Sekunden überschreiten. Wenn man nach Ablauf dieser Zeit den leeren Behälter erneut positioniert, wird die Anzeige "Satzbeh. leeren" durch "Betriebsbereit" ersetzt.

PROGRAMMIERUNG



Programmierung starten	MENU ENTER ESC ESC	Funktion... suchen wählen	Einstellung... suchen wählen + speichern
Programmierung starten: Auswahl bestätigen: Auswahl beenden: Menu verlassen: Zwischen den Menus suchen:	Sprache Spülen Wasserhärte Tasse vorwärmen Temperatur Kaffee lang Temperatur Kaffee Temperatur Espresso Vorbrühen Vormahlen Programmieren Heisswasser Programmierung Cappuccino Total Kaffee Entkalken (automatisch) Kalkanzeige Ausschaltzeit Vending Reinigungszyklus	ITALIANO - FRANCAIS - Deutsch... PORTUGUES, CASTELLANO, ENGLISH Ein - Aus Härte 1 - ... 2 - ... 3 - Härte 4 Ein - Aus minimum - tief - mittel - hoch - maximum Ein - Aus Ein - Aus Ein - Aus Ein - Aus Ein - Aus Ein - Aus Anzeige automatisch Wassermenge nicht erreicht + 15 Minuten - 15 Minuten Vending Wassert. füllen	Programmierung starten: Auswahl bestätigen: Auswahl beenden: Menu verlassen: Zwischen den Menus suchen: