

PHILIPS

AC4072
AC4074

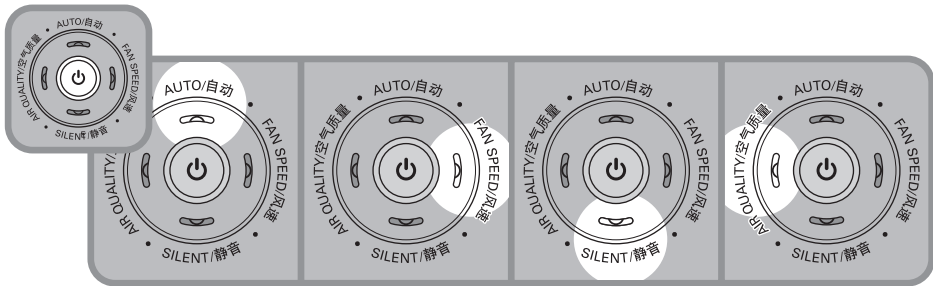
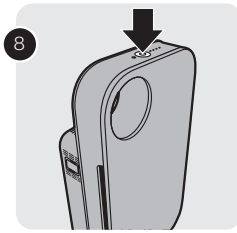
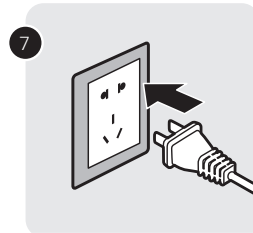
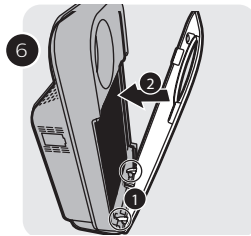
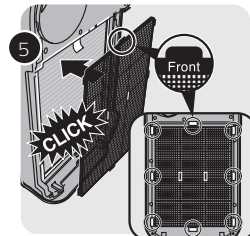
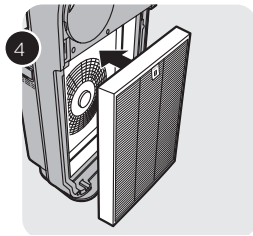
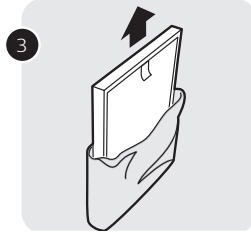
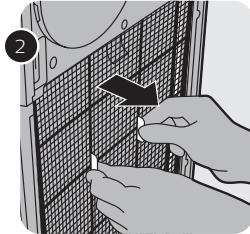
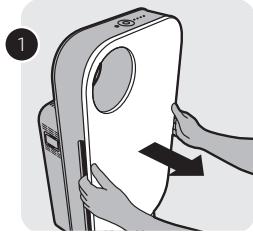


用户手册

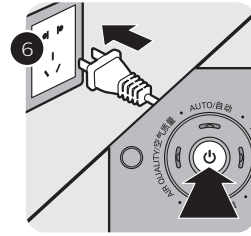
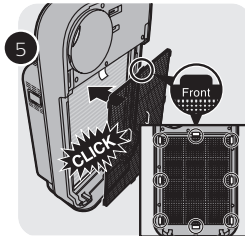
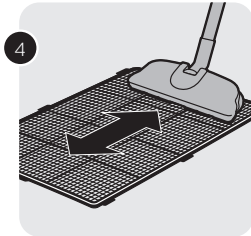
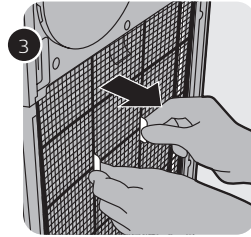
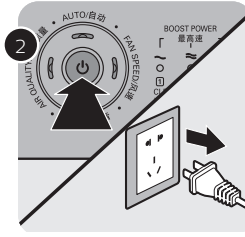
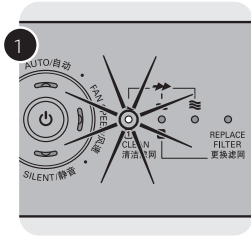


快速入门指南

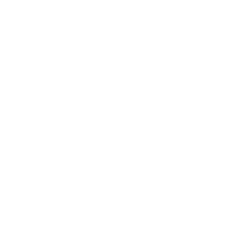
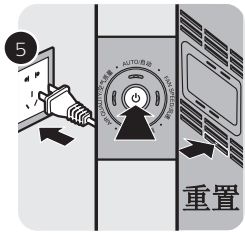
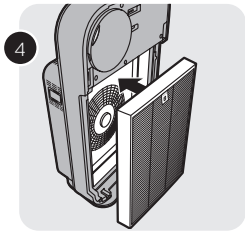
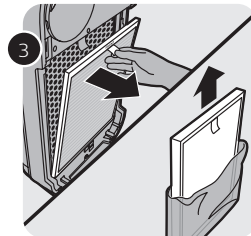
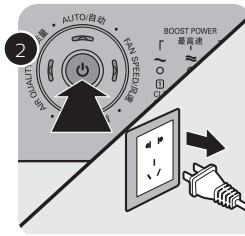
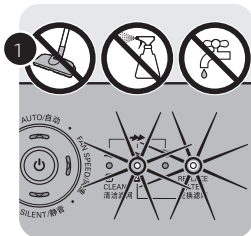
第一次使用



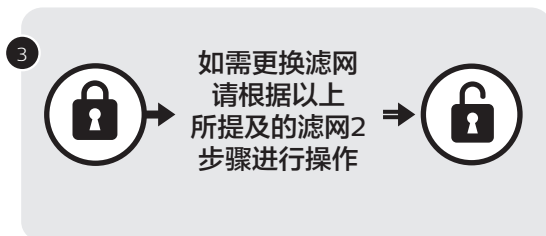
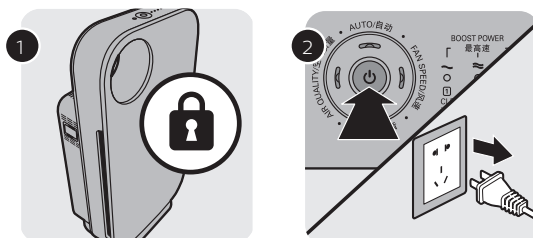
更换滤网 1



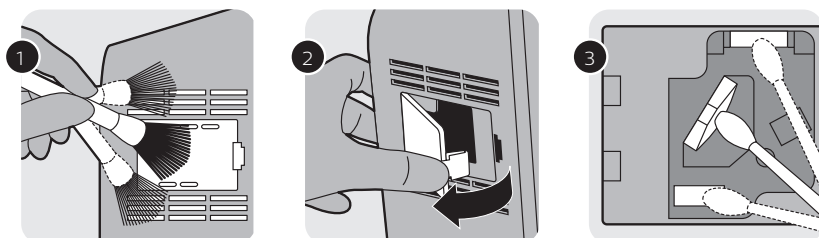
更换滤网 2



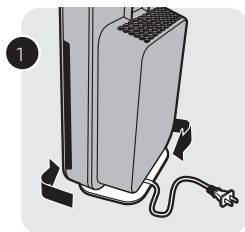
智能锁



清洁空气质量感应器



存储电源线



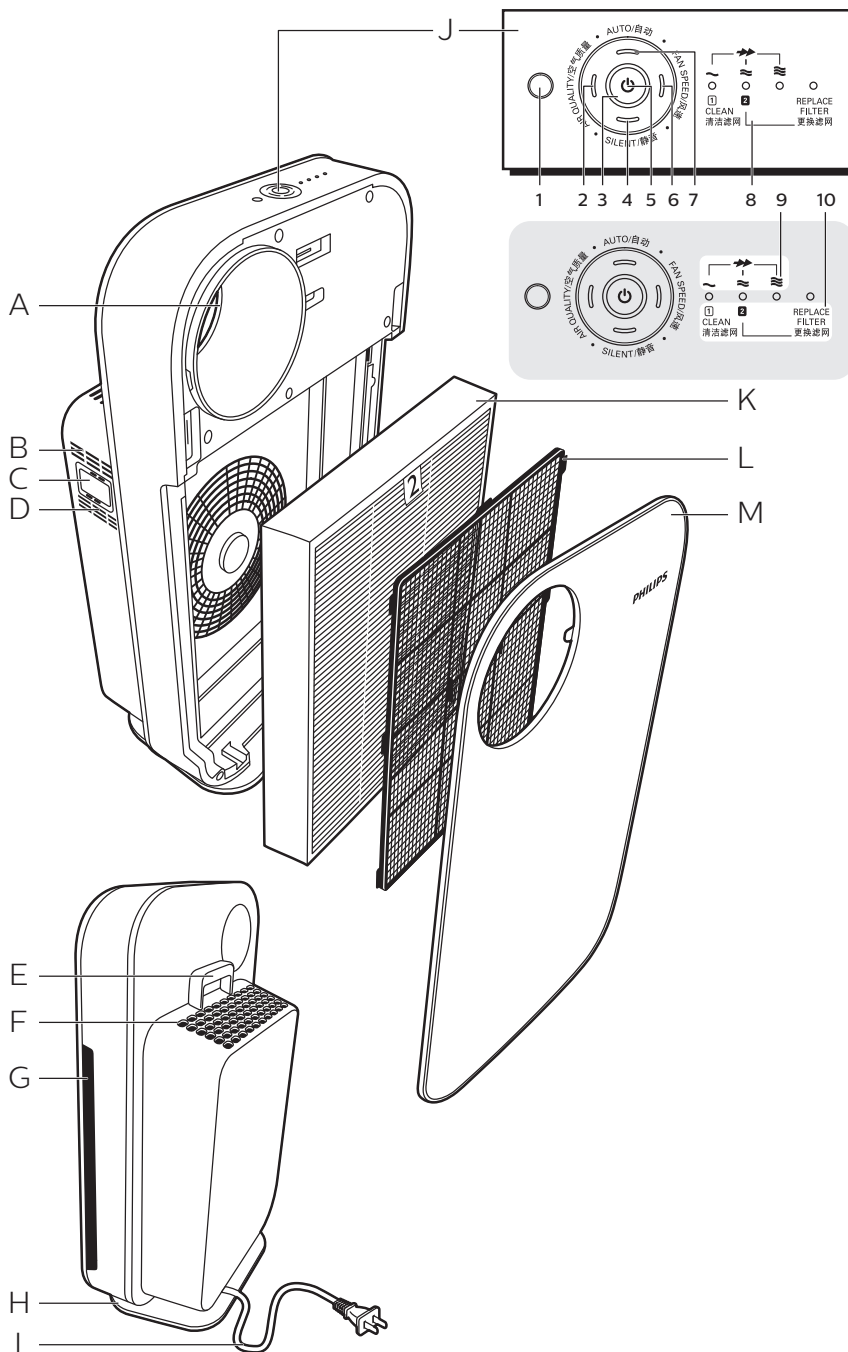


目录

一般说明 (图 1)	9
简介	9
注意事项	10
首次使用之前	11
使用本产品	13
清洁	18
更换过滤网	21
储存	24
附件	24
回收	24
保修与服务	24
故障种类和处理方法	25

8 简体中文

1



一般说明 (图 1)

- A 空气质量光环
- B 空气质量感应器出风口
- C 空气质量感应器
- D 空气质量感应器进风口
- E 手柄
- F 出风口
- G 进风口
- H 电源线存储装置
- I 电源线
- J 控制面板
 - 1 光传感器 (适合夜间模式)
 - 2 AIR QUALITY (空气质量) 开/关按钮 (带指示灯)
 - 3 电源开/关按钮
 - 4 SILENT (静音) 按钮 (带指示灯)
 - 5 电源指示灯
 - 6 FAN SPEED (风速) 按钮 (带指示灯)
 - 7 AUTO (自动) 按钮 (带指示灯)
 - 8 风速指示灯 (1、2、3 和最高风速) / 过滤网更换指示灯
 - 9 FAN SPEED (风速) 指示
 - 10 REPLACE FILTER (更换滤网) 指示
- K 过滤网 2: 纳米级劲护滤网-专业S1型 (AC4147)
- L 过滤网 1: 预过滤网
- M 前面板

简介

恭喜您购买了您的产品，欢迎您来到 Philips 大家庭！为了您能充分享受 Philips 提供的支持，请在 www.philips.com/welcome 上注册您的产品。

注意事项

使用本产品之前，请仔细阅读本用户手册，并妥善保管以备日后参考。

危险

- 切勿让水或任何其它液体或易燃性清洁剂进入产品，以免发生触电和/或火灾。
- 切勿用水或任何其它液体或（易燃性）清洁剂来清洁产品，以免发生触电和/或火灾。

警告

- 在将产品接通电源以前，首先确认产品底部所标示的电压是否与当地的电压相符。
- 如果电源软线损坏，为避免危险，必须由制造厂或其维修部或类似部门的专业人员来更换。
- 如果插头、电源线或产品本身受损，请勿使用本产品。
- 本产品不打算由肢体不健全、感觉或精神上有障碍或缺乏相关经验和知识的人（包括儿童）使用，除非有负责他们安全的人对他们使用本产品进行监督或指导。
- 应照看好儿童，避免他们玩耍本产品。
- 请勿堵塞进风和出风口，例如不要将物体放置在出风口上或进风口前方。

注意

- 本产品不能替代正常通风、日常吸尘或者在烹饪时使用的抽油烟机。
- 如果连接产品的电源插座接触不良，则产品的插头可能会变得很热。确保所连接的电源插座接触良好。
- 一定要在干燥、稳固、平整且水平的表面上放置和使用本产品。
- 产品的后侧及两侧均要留出至少 20 厘米的空间，产品上方至少要留出 30 厘米的空间。
- 切勿在产品顶部放置任何物品，也不要坐在产品上。
- 切勿将产品直接放在空调下方，以防冷凝水滴到产品中。
- 打开产品电源之前，务必确保已经正确安装所有过滤网。
- 只能使用 Philips 专门为本产品设计的原装过滤网。切勿使用任何其它过滤网。
- 请勿用硬物敲击本产品（尤其是进风口和出风口）。
- 请始终用产品背面的手柄提拉或移动产品。
- 请勿将手指或其它物体插入出风口。
- 当您使用室内喷雾式驱虫剂或在充满易燃气体的地方时，请勿使用本产品。

- 请勿在气体用具、加热装置或火炉附近使用本产品。
- 使用之后和清洁产品前，务必先将电源插头拔掉。
- 请勿在温度变化较大的房间内使用本产品，因为这可能导致产品内部的冷凝。
- 本产品仅限于家用并在正常运行条件下使用。
- 请勿在潮湿环境或高温环境中（例如浴室、卫生间或厨房）使用本产品。
- 本产品不能去除一氧化碳 (CO) 或氡 (Rn)，因此在发生燃烧和危险化学品事故时，不能作为安全设备使用。

电磁场 (EMF)

本飞利浦产品符合所有有关暴露于电磁场的适用标准和法规。

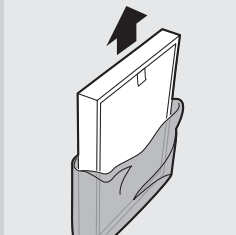
首次使用之前

安装过滤网

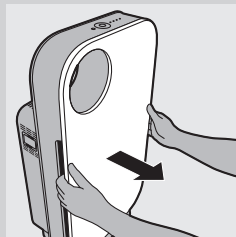
在使用本产品之前，请按以下所述拆掉空气净化过滤网的包装，然后将其放入产品中。

注意：务必将过滤网插到正确位置。

1 从包装材料中取出过滤网。



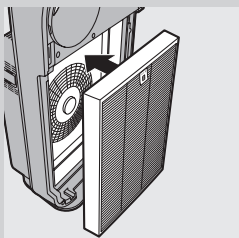
2 将手指放在侧面板的凹处，然后面向您的方向轻轻拉出前面板的上半部分。提拉面板底部的挂钩，将其从产品底部拉出来。



12 简体中文

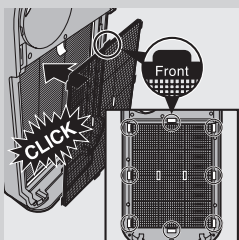


- 3** 要卸下预过滤网，请抓住两个凸缘，然后朝您自己的方向拉动过滤网



- 4** 将过滤网 2（纳米级劲护滤网）放入产品中。

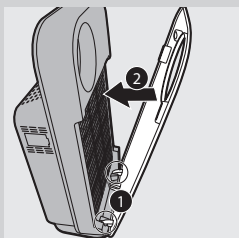
注意：确保带拉片的一面朝向您。



- 5** 将过滤网 1（预过滤网）放回产品内部。

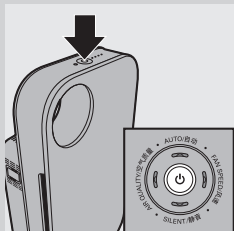
注意：确保带两个凸缘的一面朝向您。

注意：确保所有挂钩均已正确连接到产品上。

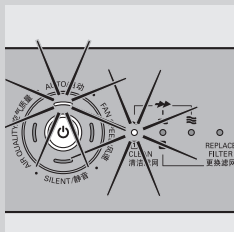


- 6** 要装回前面板，请首先将底部的挂钩插到产品底部 (1)。然后，朝产品机身方向推动面板 (2)。

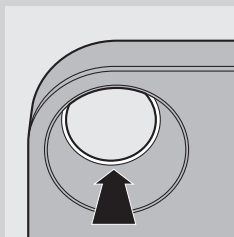
使用本产品



- 1 将电源插头接入插座。
- ▶ 所有指示灯将亮起两次，您将听到一声哔声。之后，指示灯将再次熄灭。
- 2 按开/关按钮以打开产品。



- ▶ 此时，控制面板上的电源指示灯、AUTO（自动）指示灯、AIR QUALITY（空气质量）指示灯将亮起。



- ▶ 空气质量光环将显示空气质量。

空气质量指示

颜色	空气质量
蓝色	非常好
深紫色	良好
紫色	一般
红色	较差

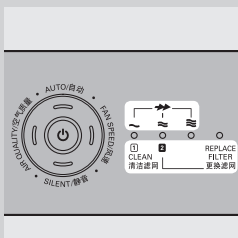
要关闭空气质量光环，请按 AIR QUALITY（空气质量）按钮。

注意：启动本产品时，空气质量光环将自动亮起。

▶ 产品在 AUTO（自动）模式下将自动运行。

要关闭产品，再次按开/关按钮，然后拔下产品的电源插头。

注意：当室内的湿度非常高时，空气质量感应器上可能会形成冷凝水。此时，即使空气质量很好，控制面板上的 AIR QUALITY（空气质量）指示灯和空气质量光环也可能指示空气质量较差。在此情况下，自动模式将使产品的风扇高速运转。要解决这一问题，您可以清洁一下空气质量感应器。如果在湿度很高的时候经常形成冷凝水，建议您使用其中一种手动速度设置。



风速指示灯 / 过滤网更换指示灯

- 控制面板右侧的指示灯具有双重功能：它们既可以指明风速，也可以指明应该更换或清洗过滤网。
- 当指示灯 1 至 2 连续亮起时，表示当前的风速。
- 当指示灯 1 闪烁时，表示您必须清洗预过滤网。
- 当指示灯 2 闪烁时，滤网寿命即将到期，请尽快更换滤网。
- 当指示灯 2 和 REPLACE FILTER（更换滤网）指示灯持续闪烁时，表示必须更换新家用过滤网，并且产品已被锁定（有关详细信息，请参阅“过滤网更换锁定”一章）。

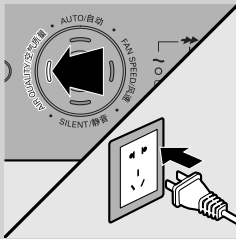
调节空气质量感应器的灵敏度

存在某些健康问题（例如过敏症或哮喘）的人更需要健康的空气。出于这种考虑，本产品可以调整空气质量感应器的灵敏度。如果将其设置为较高的灵敏度级别，则本产品开始清洁污染程度较低的空气。

灵敏度分为三个级别：

- 标准
- 灵敏
- 超级灵敏

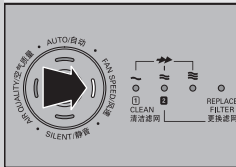
默认情况下，污染传感器设置为标准灵敏度。您可通过以下方法调节空气质量感应器的灵敏度：



- 1** 如果产品已经插电，请拔下电源插头并等待几分钟。
- 2** 按 AIR QUALITY（空气质量）按钮，同时将电源插头插到插座上。
- ▶ 此时，产品将发出两声哔声，并且风速指示灯之一开始闪烁，以指明空气质量感应器的灵敏度级别。

灵敏度级别：

风速指示灯	灵敏度级别
~	超级灵敏
≈	灵敏
≡	标准



- 3** 按 FAN SPEED（风速）按钮调节空气质量感应器的灵敏度。
- ▶ 其中一个风速指示灯闪烁，显示设置的空气质量感应器灵敏度。
- 4** 按开/关按钮关闭产品。

注意：当您更改灵敏度之后，只要启动产品，它就会按照您设置的灵敏度开始运行。

自动模式

启动产品之后，内置的空气质量感应器将自动测量室内的空气质量。激活自动模式之后，产品将根据测定的空气质量选择最合适的风速。

- 1 按开/关按钮启动产品。
- 2 按 AUTO（自动）按钮激活自动模式。

注意：当产品在其它模式下运行时，如果您想激活自动模式，只需按 AUTO（自动）按钮。

- ▶ 此时，AUTO（自动）指示灯将亮起。
- ▶ FAN SPEED（风速）指示灯将指明产品运行时的风速。

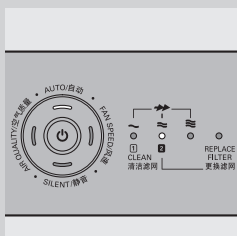
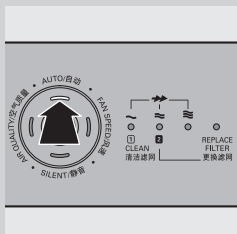
注意：当空气质量非常好时，本产品将以很低的速度运行；当风扇以最低速度设置运行时，FAN SPEED（风速）指示灯将不亮起。在此情况下，只有开机指示灯和 AUTO（自动）指示灯亮起。

注意：内置空气质量感应器可测定空气质量并自动选择相应的风速设定，以确保室内空气处于最佳质量。当空气洁净时，产品将停止运转。如果空气质量变差，则产品将开始以较低的风速和噪音级别运行，以将能耗保持在最低水平。

夜间模式

本产品可以与周围环境协调工作。在自动模式下，当室内环境变暗时，产品将自动切换至夜间模式。当室内环境变暗 3 分钟后，产品的指示灯将熄灭，风速和噪音级别也会降低，同时能耗降至最低。如果室内环境重新变得明亮并且时间持续 5 分钟或更长，则产品将恢复正常运行。

注意：夜间模式仅适用于产品在自动模式下工作的情况。

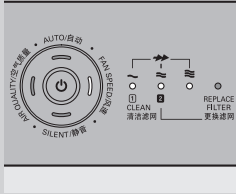
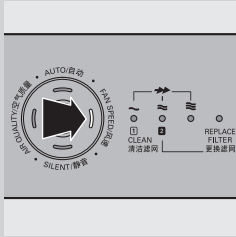


风速

如果不使用自动模式，您可以自行选择需要的风速。

- 1 按开/关按钮启动产品。
 - 2 按一下或按几下 FAN SPEED (风速) 按钮，选择所需的风速。
- 之后，对应的风速指示灯及指示灯上方的指示将显示设置的风速 (~、≈、≅ 或 ↘) 。

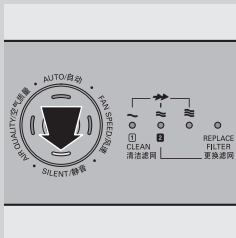
注意：当室内空气非常污浊时，如果需要超强气流，请选择增强功率 (↘)。指示灯 ~ 至 ≅ 亮起。



静音模式

当您在静音模式下使用本产品时，它将非常安静地运行。

- 1 按开/关按钮启动产品。
 - 2 按 SILENT (静音) 按钮激活静音模式。
- 此时，SILENT (静音) 指示灯将亮起。
- 如果要返回至 FAN SPEED (风速) 模式或 AUTO (自动) 模式，只需按 FAN SPEED (风速) 或 AUTO (自动) 按钮。



清洁

清洁产品前，务必先将电源插头拔掉。

切勿将本产品浸入水中或任何其它液体中。

切勿使用具有腐蚀性或易燃性的清洁剂（例如漂白剂或酒精）清洁本产品的任何部件。

只有预过滤网可以用水清洗。

产品机身

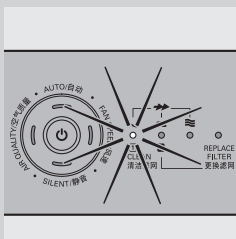
定期清洁机身的内侧和外侧可防止灰尘积聚在内侧和外侧。

- 1 使用柔软的干布擦去产品机身上的灰尘。
- 2 使用柔软的干布清洁进风口和出风口。

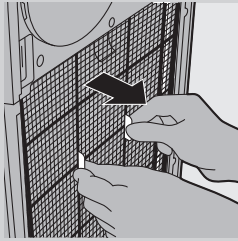
预过滤网

只有预过滤网可以用水清洗。

- 当第一个过滤网更换指示灯闪烁时，请清洗预过滤网，确保产品以最佳性能运行。



- 1 将手指放在侧面板的凹处，然后面向您的方向轻轻拉出前面板的上半部分。提拉面板底部的挂钩，将其从产品底部拉出来。



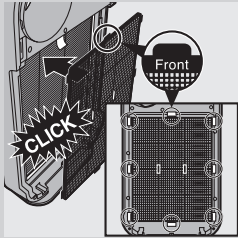
2 要卸下预过滤网，请抓住两个凸缘，然后朝您自己的方向拉动过滤网。

3 在水龙头下冲洗预过滤网。如果很脏，请使用软刷清除上面的灰尘。

提示：您也可以使用吸尘器来除去上面的灰尘，从而达到清洁预过滤网的目的。

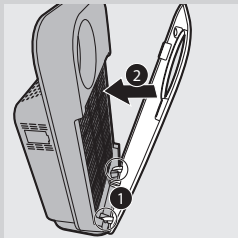
4 晾干预过滤网。

注意：确保预过滤网完全晾干。如果仍然是湿的，细菌可能会乘虚而入，因此缩短预过滤网的使用寿命。



5 将预过滤网放回产品内部。然后将所有挂钩正确连接到产品上。

注意：确保带两个凸缘的一面朝向您。

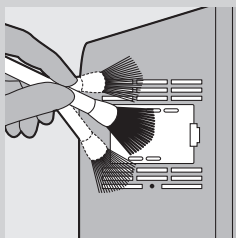


6 要装回前面板，请首先将底部的挂钩插到产品底部 (1)。然后，朝产品机身方向推动面板 (2)。

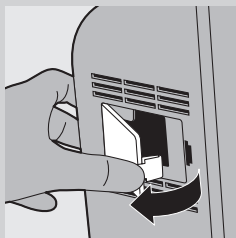
空气质量感应器

每 2 个月清洁一次空气质量感应器，确保产品以最佳性能运行。如果产品用在多尘的环境中，请经常进行清洁。

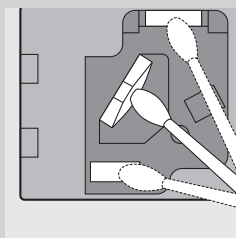
注意：当室内的湿度非常高时，空气质量感应器上可能会形成冷凝水。此时，即使空气质量很好，控制面板上的 AIR QUALITY（空气质量）指示灯及空气质量光环可能也会指示空气质量较差。在这种情况下，您必须清洁空气质量感应器或者使用任一手动速度设置。



1 使用软刷清洁空气质量感应器进风口/出风口。



2 卸下空气质量感应器的保护盖。



3 使用稍微浸湿的棉签，清洁空气质量感应器、进风口和出风口。

4 使用干棉签将其擦干。

5 重新装上空气质量感应器的保护盖。

更换过滤网

维护过滤网

本产品具有健康空气智能锁，旨在确保产品运行过程中，过滤网在最佳条件下工作。当任一过滤网几乎盛满灰尘并且必须予以清洁或更换时，对应的过滤网更换指示灯将开始闪烁。如果您没有更换纳米级劲护滤网，产品将停止运行并被锁定。

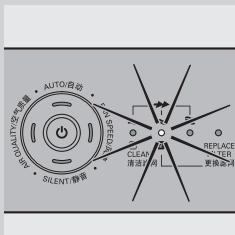
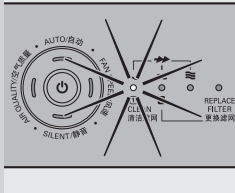
一旦产品锁定，相关过滤网指示灯中的更换指示灯将持续亮起。

注意：只有在过滤网更换指示灯闪烁时才可更换滤网。如果在过滤网更换指示灯开始闪烁前更换滤网，使用寿命计数器将不会重置，并将继续计算前一个过滤网的使用寿命。因此，过滤网更换指示灯很快就会开始闪烁。

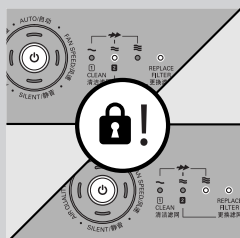
过滤网更换指示灯

过滤网更换指示灯将指明需要清洁或更换哪个过滤网。

- 过滤网更换指示灯 1 闪烁：表示必须清洁过滤网 1（预过滤网）。有关详细说明，请参阅“清洁”一章。
- 过滤网更换指示灯 2 闪烁：表示必须更换纳米级劲护滤网。



健康空气智能锁



如果没有及时更换滤网，则在过滤网更换指示灯开始闪烁后，产品将停止运行约 2 周。一旦产品锁定，只有用新过滤网更换并按重置按钮之后，它才会恢复运行。

注意：当控制面板上的过滤网更换指示灯 2 以及 REPLACE FILTER（更换滤网）指示灯持续亮起时，产品即已锁定（有关详细信息，请参阅本章中的“维护过滤网”部分）。

产品锁定前所能使用的时间取决于发出过滤网更换提醒后选择的运行时间和速度级别。

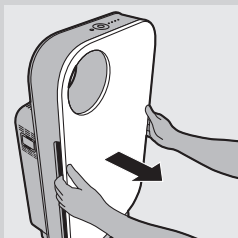
产品锁定之前 1 天左右，它会每 30 分钟发出一声哔声，提醒您某个过滤网需要更换。

产品锁定之后，无论按哪个按钮，您都会听到一声哔声。您可以通过按开/关按钮来关闭产品。

如果产品锁定：

- 1** 检查哪些过滤网需要更换（请参阅“过滤网更换指示灯”一节）。
- 2** 关闭产品并拔下电源插头。
- 3** 更换相应的过滤网（请参阅“更换滤网”一节）。

更换过滤网

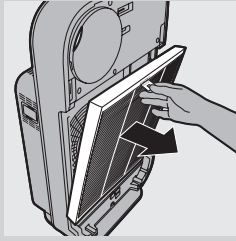


提示：取出或插入过滤网时，请将产品靠墙摆放以使其更稳固。

- 1** 关闭产品并拔下电源插头。
- 2** 将手指放在侧面板的凹处，然后面向您的方向轻轻拉出前面板的上半部分。提拉面板底部的挂钩，将其从产品底部拉出来。



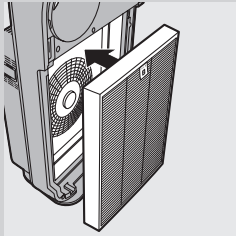
- 3** 要卸下过滤网 1（预过滤网），请抓住两个凸缘，然后朝您的方向拉动过滤网。



4 要卸下过滤网 2（纳米级劲护滤网），请抓住其拉片，然后朝您的方向拉动。

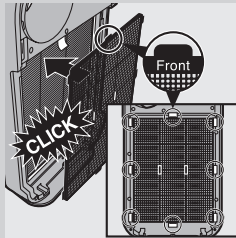
5 丢弃需要更换的过滤网，然后除去新过滤网的包装。

注意：避免接触弃旧过滤网的表面，也不要闻含有空气中污染物的弃旧过滤网。丢弃旧的过滤网后，用肥皂和清水冲洗双手。



6 将过滤网 2（纳米级劲护滤网）放回产品中。

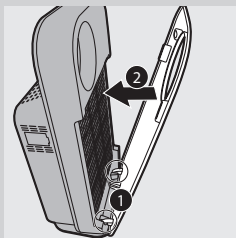
注意：确保带拉片的一面朝向您。



7 将过滤网 1（预过滤网）放回产品中。

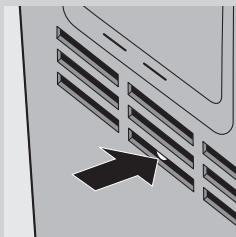
注意：确保带两个凸缘的一面朝向您。

注意：确保所有挂钩均已正确连接到产品上。



8 要装回前面板，请首先将底部的挂钩插到产品底部 (1)。然后，朝产品机身方向推动面板 (2)。

9 重新将插头插入电源插座并打开产品。



10 使用较细的工具按下过滤网重置按钮。

注意：清洁过滤网 1（预过滤网）之后，无需按过滤网重置按钮。

注意：在更换滤网的过程中，在对应的过滤网更换指示灯开始闪烁之前，您将无法重置产品。

注意：必须接通电源并启动产品，才能重置产品。

储存

要存放电源线，请将它缠绕在产品底部的电源线存储装置上。

附件

以下型号的新过滤网可供选择：

过滤网	型号
过滤网 2：纳米级劲护滤网-专业S1型	AC4147

回收

弃置产品时，请不要将它与一般生活垃圾一同丢弃，应将其交给官方指定的回收中心。这样做有利于环保。
请遵循您所在国家/地区的电器及电子产品分类回收规定。
正确弃置产品有助于避免对环境和人类健康造成负面影响。

保修与服务

如果您需要了解信息或有任何疑问，请访问 Philips 网站 www.philips.com。您也可以与您所在国家/地区的 Philips 客户服务中心联系（可从保修卡中找到其电话号码）。如果您所在的国家/地区没有 Philips 客户服务中心，请向当地的 Philips 经销商求助。

故障种类和处理方法

本章归纳了使用本产品时最可能遇到的问题。如果您无法根据下面的信息解决问题，请与您所在国家/地区的 Philips 客户服务中心联系。

问题	可能的解决方法
按钮没有响应。	当过滤网更换指示灯不断闪烁而产品又每隔 30 分钟发出声响，请在 2 个星期之内更换空气过滤网。请更换滤网并重置产品（请参阅“更换滤网”一章），然后产品才能重新运行。
出风口中没有排出空气	<ul style="list-style-type: none"> · 产品未打开电源。将插头插入电源插座并启动产品。 · 空气质量很好，而且自动模式已经激活。在这种情况下，当空气清新洁净时，产品将自动关闭以达到节能的目的。
在激活 AUTO（自动）模式后，风速没有变化。	当室内变暗时，处于自动模式下的产品将自动激活夜间模式。在这种情况下，风速将被设置在很低的级别。如果要更改风速，请按一次或按多次 FAN SPEED（风速）按钮，设置所需的风速。
出风口排出的气流比之前明显减弱。	<ul style="list-style-type: none"> · 预过滤网变脏。请清洁预过滤网（请参阅“清洁”一章）。 · 您没有取下过滤网上的所有包装材料。请确保您已经取下所有包装材料。
即使在产品已经运行很长时间以后，空气质量也没有显著提高。	<ul style="list-style-type: none"> · 某一过滤网可能没有放在产品内部。请确保按以下顺序正确安装所有过滤网，首先从最里面的过滤网开始：1) 纳米级劲护滤网；2) 预过滤网。 · 空气质量感应器是湿的。室内湿度过高，因此形成了冷凝水。请确保空气质量感应器清洁干燥（请参阅“清洁”一章）。
空气质量光环和空气质量指示灯的颜色始终相同。	<ul style="list-style-type: none"> · 空气质量感应器很脏。请清洁空气质量感应器（请参阅“清洁”一章）。 · 室内通风不足。请打开窗户，改善空气流通条件。
我是过敏症患者，需要更干净清新的空气。	您可以更改空气质量感应器的灵敏度（请参阅“使用本产品”一章），使本产品更全面细微地净化空气。
产品声音过大。	<ul style="list-style-type: none"> · 您没有取下过滤网上的所有包装材料。请确保您已经取下所有包装材料。

问题	可能的解决方法
	<ul style="list-style-type: none">· 风速过高，您可以更改风扇速度来降低风扇速度级别。
我已经更换过了过滤网，但是产品还是一直指示需要更换滤网。	可能是您没有正确按下过滤网重置按钮。请将产品插电，按开/关按钮，然后使用扁平的工具按下过滤网重置按钮。
产品停止运行，尽管通电指示灯仍在亮起。	内置空气质量感应器确定空气质量良好，无需再进行净化。当空气质量变差时，产品将开始以较低的风速和噪音级别运行，以将能耗保持在最低水平。
产品无法工作。风速指示灯 1 和 2 闪烁，所有其它指示灯均熄灭。	这是组件缺陷。请与您所在国家/地区的客户服务中心联系（可在全球保修卡中找到 Philips 客户服务中心的电话号码）。如果您所在的国家/地区没有 Philips 客户服务中心，请向当地的 Philips 经销商求助。
产品无法工作。空气质量指示灯光环呈蓝色闪烁，所有其它指示灯均处于熄灭状态。	这是空气颗粒传感器错误，或是空气颗粒传感器和有害气体感应器同时出错。请与您所在国家/地区的客户服务中心联系（可在全球保修卡中找到 Philips 客户服务中心的电话号码）。如果您所在的国家/地区没有 Philips 客户服务中心，请向当地的 Philips 经销商求助。
空气质量指示灯光环持续呈紫色闪烁。	这是气体感应器错误。请关闭产品并拔下电源插头将产品送往 Philips 经销商处或经授权的 Philips 服务中心。

PHILIPS

产品保用卡

保修及服务：

此产品是一件设计精良，用高品质元件制造之家用电器，在正常使用及保养下应能发挥其优越性能。在购买日期后二年内，若发生任何因制造工艺或元器件造成之损坏，飞利浦中国维修服务中心将为持证用户提供免费门市维修服务，视情况更换零件或整个产品。无论在保期中或保期后，只要飞利浦正式行销该产品的任何国家皆可获得维修服务。若飞利浦在当地无行销该项产品，飞利浦同样提供维修服务，但可能因未储备所需零件，维修时间可能较长，敬请见谅。请联络当地飞利浦经销商，或飞利浦服务部门。若您需洽询相关资讯，或遇困难事项时，请联络当地飞利浦维修服务中心，或向飞利浦服务热线咨询。

中国顾客服务热线：

4008 800 008（用户需承担本地通话费）。

网址：www.philips.com.cn

网上会员注册与产品注册：

- 1 登陆 www.philips.com.cn/welcome
- 2 点击“创建新账户”，创建您的飞利浦账号
- 3 点击“注册产品”，通过产品名称或产品型号查找产品，完成产品注册

保修条例：

- 在购买日期后二年内，凡经本公司特约维修站人员确认为正常使用情况下，因制造工艺或元器件造成之损坏，您都将获得免费保修服务。
- 此免费服务不包括需时常更换的易耗零配件（吸尘机纸袋，布袋，空气清新机滤网，滤芯，活性炭，咖啡壶过滤网）及附件（如须刀网膜、刀头，咖啡杯，食品加工机杯/刀具等），辅助装置，运输费及维修人员上门服务费。
- 用户请保留此联。
- 此证若经涂改即作废。

- 此证须联同发票正本使用方为有效。
- 以下情况将不能获得免费服务。
 - 1 使用不当引起的人为损坏，例如接入不适当电源、使用不适当配件、不适当之安装、不依说明书使用、错误使用或疏忽而造成损坏等。因运输及其他意外而造成之损坏。非经本公司认可之维修和改装。其他因不可抗力（如自然灾害、电压异常等）造成的损坏。
 - 2 一般家庭以外使用（如工业、商业用）而造成的损坏。
 - 3 正常使用引起的产品老化、磨损等，但不影响产品的正常使用。
- 保修证作为在规定期限及条件之内进行免费维修的保证，并不限制消费者的法定权利。
- 飞利浦提供2年全球联保服务，在产品由飞利浦正式销售的所有国家中，都提供保修和保修期满的维修服务。要求保修时，您需提供发票正本，且请求保修的日期还在保修期限之内。

服务须知

需要此产品的售后服务，拨打服务热线：4008 800 008
在维修服务过程中有任何意见，欢迎致函飞利浦（中国）投资有限公司解决疑难。

飞利浦（中国）投资有限公司
上海市静安区灵石路718号A1幢

产品 : 飞利浦空气净化器 AC4072
型号 : KJ250F-C01
额定电压 : 220V ~
额定频率 : 50Hz
额定输入功率 : 30W
生产日期 : 请见产品本体
产地 : 韩国



飞利浦(中国)投资有限公司
上海市静安区灵石路718号A1幢
全国顾客服务热线: 4008 800 008

本产品根据国标 GB4706.1-2005,
GB4706.45-2008 制造

产品性能指标

目标污染物	洁净空气量(CADR)	累计净化量(CCM)	净化能效等级
颗粒物	245 m ³ /h	P3	高效级
甲醛	65 m ³ /h	--	高效级
甲苯	145 m ³ /h	--	高效级
噪声(声功率级)	60 dB (A)	适用面积*	17 - 29 m ²

*适用面积是按照国标GB/T18801-2015根据颗粒物洁净空气量计算得出
以上性能指标数据是在第三方试验室按照国标GB/T18801-2015, 以特定
的烟尘颗粒物或气态污染物为目标污染物测试得出

产品 : 飞利浦空气净化器 AC4074
型号 : KJ250F-C02
额定电压 : 220V ~
额定频率 : 50Hz
额定输入功率 : 30W
生产日期 : 请见产品本体
产地 : 韩国



飞利浦(中国)投资有限公司
上海市静安区灵石路 718 号 A1 幢
全国顾客服务热线: 4008 800 008

本产品根据国标 GB4706.1-2005,
GB4706.45-2008 制造

产品性能指标

目标污染物	洁净空气量(CADR)	累计净化量(CCM)	净化能效等级
颗粒物	245 m ³ /h	P3	高效级
甲醛	65 m ³ /h	--	高效级
甲苯	145 m ³ /h	--	高效级

噪声(声功率级)	60 dB (A)	适用面积*	17 - 29 m ²
----------	-----------	-------	------------------------

*适用面积是按照国标GB/T18801-2015根据颗粒物洁净空气量计算得出
以上性能指标数据是在第三方试验室按照国标GB/T18801-2015, 以特定的
烟尘颗粒物或气态污染物为目标污染物测试得出

能源效率标识见机身能效标识。

产品中有害物质的名称及含量

部件名称	有害物质					
	铅(Pb)	汞(Hg)	镉(Cd)	六价铬 (Cr(VI))	多溴联苯 (PBB)	多溴二苯醚 (PBDE)
主电路板组件	×	○	○	○	○	○
电机	×	○	○	○	○	○

本表格依据SJ/T 11364的规定编制。

○ 表示该有害物质在该部件所有均质材料中的含量均在GB/T 26572规定的限量要求以下。

× 表示该有害物质至少在该部件的某一均质材料中的含量超出GB/T 26572规定的限量要求。

*该表格中所显示的“有害物质”在产品正常使用情况下不会对人身和环境产生任何伤害。

*该表格中所显示的“有害物质”及其存在的部件向消费者和回收处理从业者提供相关物质的存在信息，有助于产品废弃时的妥善处理。

保留备用

出版日期：2020-06-03



© 2020 Koninklijke Philips N.V.

保留所有权利

4241 210 85017

