

PHILIPS
Senseo

HD7803, HD6556,
HD6555, HD6554,
HD6553

**Kohvimasin
Kafijas automāts
Kavos aparats**

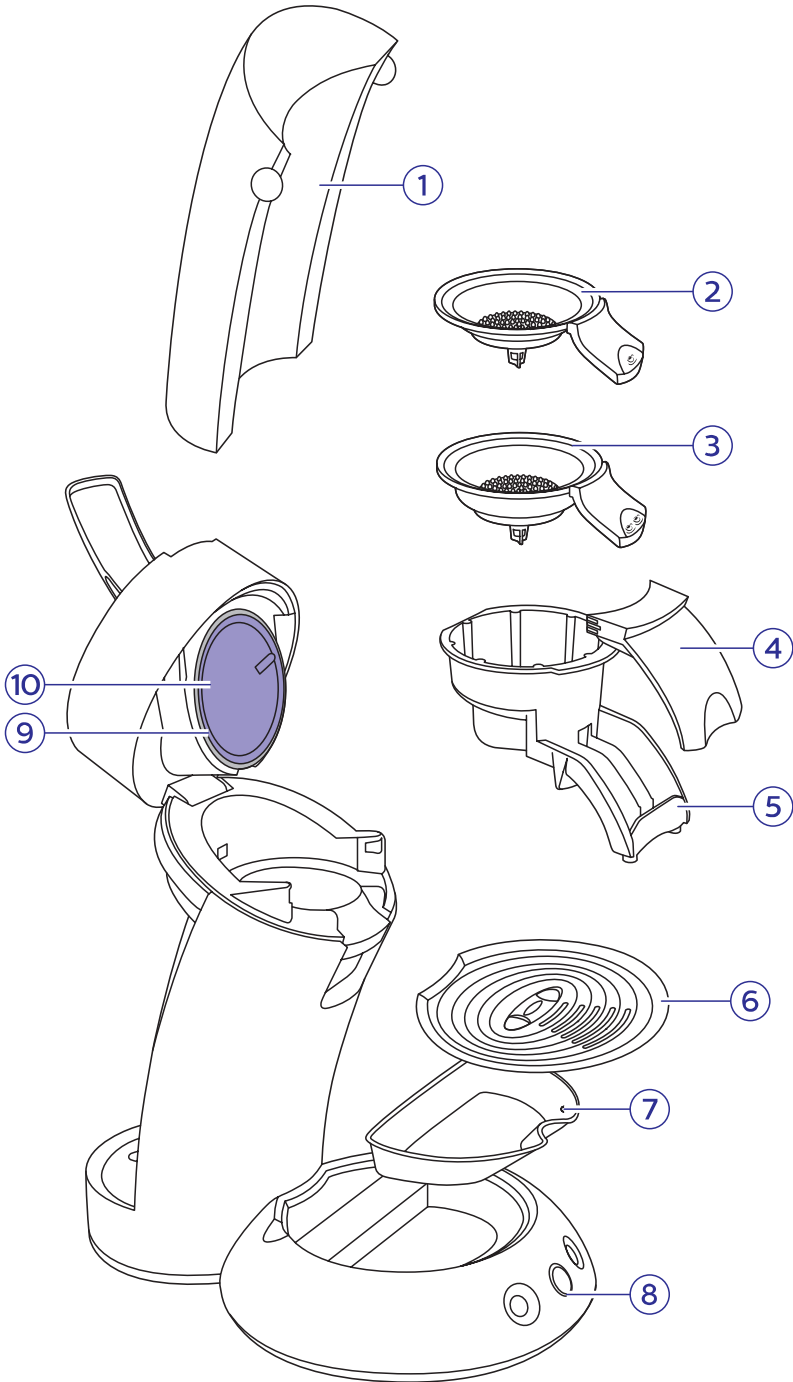


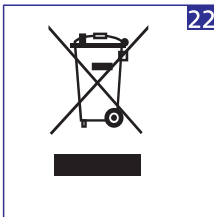
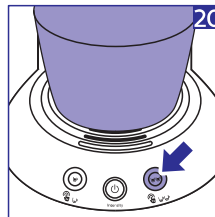
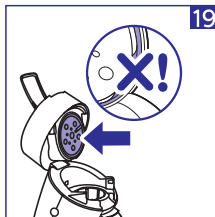
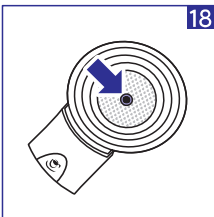
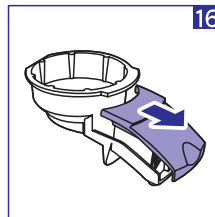
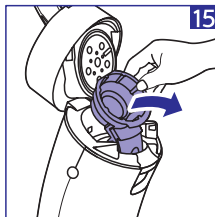
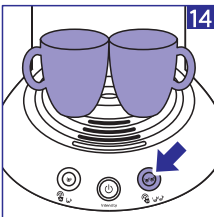
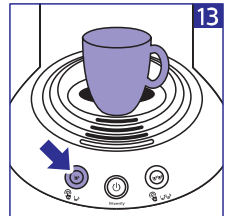
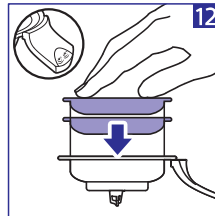
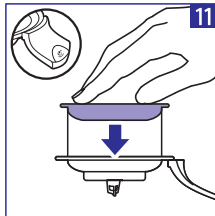
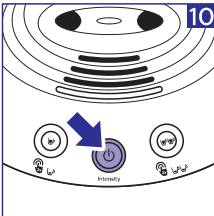
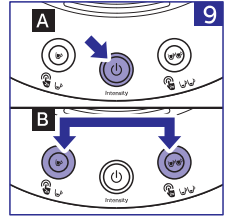
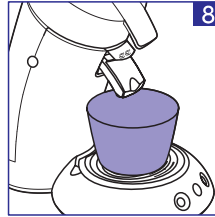
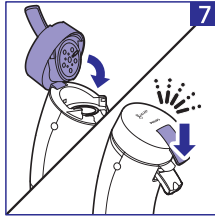
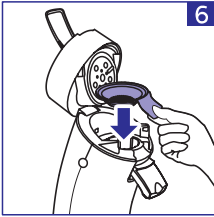
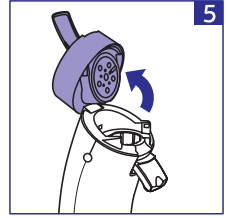
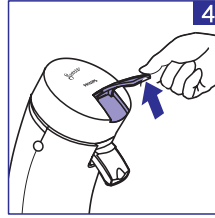
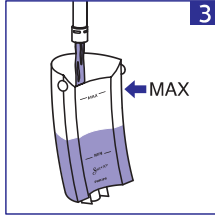
EE Eestikeelne kasutusjuhend

LV Lietošanas instrukcija

LT Naudojimosi instrukcijų knygelė

PHILIPS





Sisukord

Sissejuhatus	5
Värske vesi	5
Värsked kohvipadjakesed	5
Puhas masin	5
Üldine kirjeldus (joonis 1)	5
Kohvi kanguse valimine (vaid mudelite HD6554, HD6555 ja HD6556 puhul)	6
Oluline	6
Vastavus standarditele	8
Esmakordne kasutamine	8
Lahti pakkimine	8
Masina loputamine ja süsteemi veega täitmine	8
SENSEO® kohvi valmistamine	9
Nõuanded parimaks SENSEO® kohviks	9
Veereservuaari täitmine	9
Masina sisse lülitamine	10
Padjakese hoidja masinasse asetamine	10
Masina puhastamine	11
Kohvimasina puhastamine	11
Masina loputamine veega	12
Katlakivi eemaldamine	12
Millal katlakivi eemaldada?	12
Miks katlakivi eemaldada?	12
Kasutage korrektset katlakivieemaldajat	13
Katlakivi eemaldamise protsess	13
Säilitamine külmakindlas kohas	14
Lisatarvikute tellimine	14
Garantii ja teenindus	14
Ümbertöötlemine	15
Probleemide lahendamine	15

Sissejuhatus

Palju õnne ostu puhul ning tere tulemast Philipsi kasutajaks! Et täielikult osa saada Philipsi poolt pakutavast toest, siis registreerige oma toode aadressil www.philips.com/welcome. SENSEO® kohvipadjakestega saate nautida parimat kreemjat kohvi igal ajal. Iga tass on värskelt valmistatud, et pakkuda teile pehmet ja täiuslikku maitset. SENSEO® kombineerib Philipsi unikaalse kohvi valmistamise meetodi kergestikasutatava SENSEO kohvipadjakestega, mida on saada erineva jahvatustasemega kohviubadest ja ka jahvatatud kohvist. Nende koosmõjul pakutakse teile parimat maitset ja aroomi, mida kohvist võtta saab.

See uus SENSEO kohvimasin (HD6554, HD6555, HD6556) pakub teile rohkem võimalusi, kuna sellel on lisaseadistused kohvireseptide jaoks. Suure ja pehme SENSEO kohvile lisaks on teil võimalik valida ka väikest ja kanget SENSEO kohvi, vajutades kohvi valmistamise nuppu kaks korda. Mugavate SENSEO padjakeste ja Philipsi ainulaadse SENSEO® kohvi valmistamise süsteemi koosmõju tagavad teile parima maitse ja aroomi, mida kohvist võtta saab.

Et kindlustada pehme ja täiuslik kohvi maitse, peaksite meeles pidama järgmisi punkte:

Värskes vesi

Kasutage iga päev värsket vett. Kui te ei ole oma kohvimasinat 3 päeva kasutanud, siis peate seda enne järjekordset kasutamist loputama (vaadake sektsiooni "Masina loputamine veega" peatükis "Puhastamine").

Värsked kohvipadjakesed

Kasutage SENSEO® kohvipadjakesi, mis on spetsiaalselt teie SENSEO® kohvimasina jaoks arendatud, et saavutada täiuslik maitse. SENSEO® kohvipadjakesed seisavad kauem värskena, kui hoiate neid õhukindlas konteineris.

Puhas masin

Puhastage ning eemaldage oma SENSEO® kohvimasinast katlakivi regulaarselt nii nagu kirjeldatud peatükkides "Puhastamine" ja "Katlakivi eemaldamine". Eemaldage kasutatud kohvipadjakesed koheselt pärast kohvi valmistamist. Kui te ei ole pikema aja jooksul oma masinat kasutanud, siis loputage seda veega, enne kui selle taas kasutusele võtate (vaadake sektsiooni "Masina loputamine veega" peatükis "Puhastamine"). Lisainformatsiooni saamiseks katlakivi eemaldamise olulisuse kohta, kuidas katlakivi eemaldada ja millist katlakivieemaldajat kasutada külastage meie veebilehte www.philips.com/descale-senseo.

Üldine kirjeldus (joonis 1)

- 1 Veereservuaar
- 2 Ühe tassi padjakese hoidja

- 3 Kahe tassi padjakese hoidja
- 4 Kohvikraani kate
- 5 Kohvikraan
- 6 Tassi alus
- 7 Tilkumisalus
- 8 Indikaatortuli
- 9 Tihend
- 10 Vee jaotamise plaat

Kohvi kanguse valimine (vaid mudelite HD6554, HD6555 ja HD6556 puhul)



Ühe tassi kange väikese kohvi valmistamiseks valige väikese kange kohvi retsept, vajutades kaks korda 1 tassi valmistamise nupule.



Kahe tassi kange väikese kohvi valmistamiseks valige väikese kange kohvi retsept, vajutades kaks korda 2 tassi valmistamise nupule.

Oluline

Lugege see kasutusjuhend läbi enne seadme kasutamist ning säilitage see tulevikuks.

Oht

- Ärge kunagi kastke masinat vette või mõnesse teisse vedelikku.

Hoiatus

- Enne masina vooluvõrku ühendamist veenduge, et masina all toodud pinge vastab kohalikule voolupingele.
- Ühendage voolujuhe vaid maandatud voolupessa.
- Ärge kasutage masinat, kui pistik, voolujuhe või masin ise on saanud kahjustusi.

- Eemaldage seade alati vooluvõrgust, kui hakkate seda puhastama.
- Kui voolujuhe on saanud kahjustusi, siis ohu vältimiseks peate selle laskma vahetada Philipsil, Philipsi volitatud teeninduskeskusel või sarnase kvalifikatsiooniga isikul.
- Seda masinat võivad kasutada üle 8-aastased lapsed ja vähenenud füüsiliste, tajuliste või vaimsete võimetega inimesed, või väheste teadmiste ja kogemustega inimesed, kui nad tegutsevad järelvalve all või kui neid on juhendatud, kuidas seadet ohutul viisil kasutada, ning nad mõistavad kasutamisega seotud ohtusid. Masinat ei tohi lapsed puhastada ega hooldada, välja arvatud juhul kui nad on üle 8 aasta vanad ning neid juhendab täiskasvanu. Hoidke masin ning selle voolujuhe alla 8-aastaste laste käeulatusesst väljas.
- Lapsed ei tohi seadmega mängida.

Ettevaatust

- Parandamiseks või hoolduseks viige oma masin alati Philipsi volitatud teeninduskeskusesse. Ärge proovige oma masinat ise parandada, sest see katkestab garantii.
- Pärast pakendist lahti võtmist ärge asetage oma SENSEO® masinat külje peale. Asetage masin alati lamedale ja stabiilsele pinnale. Hoidke seda alati püstiasendis, ka transportimisel.
- Ärge kunagi pange tavalist pulberkohvi ega katkisi padjakesi masinasse, kuna masin võib blokeeruda.
- Ärge kasutage masinat koos trafoga, kuna see võib tekitada ohtlikke situatsioone.
- Asetage masin alati lamedale ja stabiilsele pinnale.
- Ärge asetage masinat pliidile ega otse kuuma ahju või sarnaste soojusallikate lähedusse.
- Eemaldage masinast katlakivi vähemalt iga 3 kuu tagant. Selle tegemata jätmise tõttu ei pruugi masin korrektselt töötada. Sellisel juhul ei kata garantii masina parandustöid.
- Ärge jätke töötavat masinat ilma järelvalveta.
- Ärge kasutage masinat kõrgemal kui 2200 meetrit merepinnast.
- Ärge kasutage masinat masinat alla 0°C temperatuuriga kohtades. Masinasse jäänud vesi võib külmuda ning põhjustada masinale kahjustusi.
- Ärge valage veerservuaari muid vedelikke peale puhta külma vee.
- Ärge loputage masinat ega valmistage sellega kohvi, kui kohvikraan ei ole paigaldatud.

- Enne esmakordset kasutamist loputage kohvimasinat värsket veega (vaadake peatükki “Esmakordne kasutamine”). See täidab boileri veega ning kindlustab masina korrektse toimimise.
- Ärge kasutage SENSEO® masinat koos veepehmedajatega, mis põhinevad naatriumivahetusel.
- Philips soovib teil SENSEO® masinat katlakivist regulaarselt puhastada. Kui masinat ei puhastata katlakivist õigel ajal ning vastavalt peatükis “Katlakivi eemaldamine” toodud juhenditele, on suurem tõenäosus tehniliste probleemide esinemisele.
- Ärge kunagi katkestage katlakivi eemaldamise protsessi.
- Ärge kunagi kasutage mineraalhappeid (nt väävelhape, soolhape, sulfamiinhape, äädikhape) sisaldavat katlakivieemaldajat, sest see võib teie kohvimasinat kahjustada.
- Masin on mõeldud ainult kodus kasutamiseks. See ei ole mõeldud kasutamiseks poe, kontori ja farmide töötajate köökides või teistes töökeskkondades. See ei ole mõeldud ka kasutamiseks hotellide, motellide, vöörastemajade või muude majutusasutuste klientidele.

Vastavus standarditele

- See masin vastab kõigile elektromagnetiliste väljade standarditele ja regulatsioonidele.
- Välja lülitatult on selle masina energiatarbimine väiksem kui 1 watt. See tähendab, et masin vastab Euroopa Direktiivile 2005/32/EÜ, mis seab ökoloogilise disaini nõudmised kõikidele energiatarbivatele toodetele.

Esmakordne kasutamine

Lahti pakkimine

- 1 Võtke kohvimasin karbist välja.

Märkus: Veenduge, et hoiate kahe tassi padjakese hoidjat ohutus kohas. See on oluline masina osa.

Masina loputamine ja süsteemi veega täitmine

Hoiatus: Te ei saa kohvi valmistada, kui te ei ole SENSEO® kohvimasinat enne veega loputanud!

Loputamistsükli ajal täitub boiler veega. Pärast seda on kohvimasin kasutamiseks valmis. Loputage masin järgmiselt:

- 1 Eemaldage veereservuaar (joonis 2).

- 2 Taitke veereservuaar külma veega kuni indikaatorjooneni MAX ning asetage see masinasse tagasi (joonis 3).
- 3 Vabastage kaas, liigutades kangi ülespoole (joonis 4).
- 4 Avage kaas (joonis 5).
- 5 Asetage ühe tassi padjakese hoidja või kahe tassi padjakese hoidja masinasse (joonis 6), kuid ärge padjakesi neile pange.
- 6 Sulgege kaas ning lukustage kaane kang (joonis 7).

Märkus: Veendumaks, et kang on korrektselt lukustatud, suruge seda seni, kuni käib klõps.

Märkus: Ärge kunagi loputage masinat, kui kaas on avatud. Kaas peab olema korrektselt suletud.

- 7 Sisestage voolujuhe maandatud seinapistikusse.
- 8 Asetage kauss (mahutavusega vähemalt 1500ml) kohvikraani alla, et vett koguda (joonis 8).
- 9 Vajutage sisse/välja lülitamise nupule ning vajutage lühidalt samal ajal ühe tassi nupule ja kahe tassi nupule (joonis 9).
 - Boiler täitub veega. See võtab pisut aega (umbes 90 kuni 150 sekundit). Pärast loputamistsükli lülitub masin automaatselt välja. Masin teeb loputamistsükli ajal tavapärasest rohkem lärmi kui tavapärase pruulimistsükli ajal.

Märkus: Enne masina esmakordset kasutamist puhastage kohvikraan, kohvikoguja ning padjakese hoidjad nõudepesumasinas või kuuma vee all, kasutades mõnda puhastusvahendit. Peske veereservuaar kuumas vees ning vajadusel kasutage mõnda puhastusvahendit (vaadake peatükki "Masina puhastamine").

Nüüd on teie Philips SENSEO® kohvimasin kasutamiseks valmis.

SENSEO® kohvi valmistamine

Nõuanded parimaks SENSEO® kohviks

- Kasutage alati värsket vett.
- Täiusliku maitseelamuse saavutamiseks kasutage vaid spetsiaalselt teie SENSEO® kohvimasina jaoks toodetud SENSEO® kohvipadjakesi.

Veereservuaari täitmine

- 1 Taitke veereservuaar külma veega kuni indikaatorjooneni MAX ning asetage see tagasi masinasse (joonis 3).

Hoiautus: Ärge kunagi valage veereservuaari muid vedelikke peale vee.

- MIN: miinimumkogus vett, mida on vaja ühe tassi SENSEO® kohvi valmistamiseks.
- Täielikult täis veereservuaar võimaldab teil mitu korda SENSEO® kohvi valmistada. Sellisel juhul ei pea te veereservuaari iga kord täitma, kui soovite tassitait kohvi valmistada.

Masina sisse lülitamine

- 1 Vajutage sisse/välja lülitamise nupule (joonis 10).
 - Indikaator vilgub aeglaselt, kuni vesi soojeneb. Soojendamine võtab aega umbes 90 sekundit.

Kohvimasin on kasutamiseks valmis, kui indikaatortuli jääb põlema.

Padjakese hoidja masinasse asetamine

- 1 Lükake kaane vabastamise kang ülespoole, et kaas avada ja avage kaas (joonis 4).
- 2 Asetage SENSEO® kohvipadjake(sed) korrektselt padjakese hoidja keskele (kumer pool allapoole).
 - Asetage 1 SENSEO® kohvipadjake ühe tassi padjakese hoidjale (joonis 11).
 - Asetage 2 SENSEO® kohvipadjakest kahe tassi padjakese hoidjale (joonis 12).

Märkus: Täiusliku maitseelamuse saavutamiseks kasutage vaid spetsiaalselt teie SENSEO® kohvimasina jaoks toodetud SENSEO® kohvipadjakesi.

Märkus: Veenduge, et padjakese hoidja on puhas ning selle keskel olev sõel ei ole ummistunud kohvipuruga.

Märkus: Veenduge, et kohv on padjakestes ühtlaselt jaotunud ning vajutage kergelt padjake või padjakesed padjakese hoidjasse.

- 3 Sulgege kaas ja lukustage kang (joonis 7).
 - Veenduge, et kaas on alati korrektselt suletud. Suruge kangi seni, kuni käib klõps.

Hoiatus: Ärge kunagi alustage kohvi valmistamist, kui kaas on lahti. Kaas peab olema korrektselt suletud.

- 4 Asetage üks või kaks tassi tassi kohvikraanide alla. Kasutatavate tasside mahutavus peaks olema vähemalt 150ml. Ärge kasutage liiga suuri tasse, kuna need põhjustavad kohvi kiire jahtumise.
- 5 Vajutage vastavat nuppu, mitu tassi SENSEO® kohvi soovite valmistada.
 - Vajutage ühe tassi nuppu, kui soovite valmistada ühe tassi mahedat kohvi (joonis 13).

Nõuanne: Masinate puhul, millel on kohvi kanguse reguleerimise võimalus. Vajutage sama nuppu kaks korda, et valmistada üks väike tass kanget kohvi. Indikaatortuli muutub tuhmimaks ja viitab sellele, et olete sama nuppu kaks korda vajutanud.

- Vajutage kahe tassi nuppu, kui soovite valmistada kahte suurt ja mahedat tassi kohvi (joonis 14).

Nõuanne: Masinate puhul, millel on kohvi kanguse reguleerimise võimalus. Vajutage sama nuppu kaks korda, et valmistada kaks väikest tassi kanget kohvi. Indikaator tuli muutub tuhmimaks ja viitab sellele, et olete sama nuppu kaks korda vajutanud.

- SENSEO® kohvimasin alustab kohvi valmistamist. Masin võtab automaatselt optimaalse koguse vett.

Hoiatus: Ärge eemaldage kohvi valmistamise ajal veereservuaari, kuna selle tagajärjel tõmbab masin õhku sisse.

- 6 Pärast kasutamist tõstke padjakese hoidja masinast välja ning eemaldage kasutatud kohvipadjake(sed). Olge ettevaatlikud, kuna kohvipadjakestes võib olla veel kuumat vett või kohvi.

- 7 Pärast kasutamist vajutage sisse/välja lülitamise nuppu, et masin välja lülitada.

Märkus: Kui te masinat ei kasuta, siis lülitub see elektri säästmise eesmärgil automaatselt 30 minuti pärast välja.

Märkus: Ärge kunagi pange tavalist pulberkohvi ega katkiseid padjakesi masinasse, kuna masin võib blokeeruda.

Masina puhastamine

Hoiatus: Ärge kunagi kastke sede seadet vette ega teistesse vedelikesse.

Hoiatus: Ärge kunagi loputage lahtise kaanega masinat.

Kohvimasina puhastamine

- 1 Ühendage masin alati enne puhastamist vooluõrgust välja.
- 2 Puhastage pehme niiske lapiga masina välised küljed.
- 3 Eemaldage kohvikraan (joonis 15).
 - Te võite kohvikraani lahti võtta, et seda veelgi põhjalikumalt puhastada (joonis 16).
- 4 Puhastage kohvikraan, padjakeste hoidjad, tilkumisalus, tassi alus ja veereservuaar nõudepesumasinas või kuumas vees, kasutades mõnda puhastusvahendit (joonis 17).

- 5 Ummistuste vältimiseks puhastage padjakeste hoidjaid regulaarselt kuuma vee ja nõudepesevahendiga ja nõudepesuharjaga. Kui te olete kasutanud kahe tassi kohvipadjakeste hoidjat cappuccino või kuuma šokolaadi valmistamiseks, puhastage seda kohe pärast kasutamist korralikult, et eemaldada piimajäägid (joonis 18).

Märkus: Jätke padjakeste hoidja katlakivi eemaldamise ajaks masinasse, et puhastada seda veelgi efektiivsemalt.

- 6 Puhastage vee jaotamise plaat niiske lapiga. Olge ettevaatlik vee jaotamise plaadi puhastamisel. Veenduge, et tihend ei jää vee jaotamise plaadi ääre alla kinni. Vastasel juhul hakkab kohvimasin lekkima (joonis 19).

Masina loputamine veega

Kui te ei ole kolme päeva jooksul kohvimasinat kasutanud, siis loputage seda enne järjekordset kasutamist puhta veega. Loputage masinat järgmisel viisil:

- 1 Täitke veereservuaar külma veega kuni indikaatorjooneni MAX ning asetage see tagasi masinasse (joonis 3).
- 2 Asetage ühe tassi padjakese hoidja või kahe tassi padjakese hoidja masinasse (joonis 6), kuid ärge padjakesi neile pange.
- 3 Asetage kauss (mahutavusega vähemalt 1500ml) kohvikraani alla, et vett koguda (joonis 8).
- 4 Vajutage sisse/välja lülitamise nupule ning oodake, kuni masin on üles soojenenud. Järgnevalt vajutage mitu korda kahe tassi nupule, kuni veereservuaar on tühi (joonis 20).

Katlakivi eemaldamine

Millal katlakivi eemaldada?

Eemaldage katlakivi SENSEO® kohvimasina sagedasti! Soovitavalt eemaldage katlakivi 4–6 korda aastas, aga vähemalt korra iga 3 kuu tagant. Selles osas ei ole vahet, kas vesi on kare või pehme. Katlakivi eemaldamine võtab umbes 30 minutit aega. Ärge katkestage katlakivi eemaldamise protsessi.

Miks katlakivi eemaldada?

Katlakivi tekib pidevalt teie masinasse selle kasutamise ajal. On oluline see SENSEO® kohvimasina eemaldada vähemalt korra iga 3 kuu tagant. Põhjused, miks seda teha:

- See pikendab teie SENSEO® kohvimasina eluiga.
- See kindlustab teile maksimumkoguse kohvi.
- See kindlustab teile maksimumtemperatuuriga kohvi.
- Masin teeb kohvi valmistamise ajal vähem lärmi.

- See aitab ära hoida võimalikke rikkeid.

Kui katlakivi eemaldamine ei toimu korrektselt, siis katlakivi jäänused jäävad masinasse. Selle tagajärjel koguneb katlakivi kiiremini ning võib masinale tekitada jäädavaid ning parandamatuid kahjustusi.

Kasutage korrektset katlakivieemaldajat

Vaid sidrunhappel põhinevad katlakivieemaldajad sobivad katlakivi eemaldamiseks SENSEO® masinast. Sellist tüüpi katlakivieemaldajad eemaldavad katlakivi ilma masinat kahjustamata. Koguste kohta lugege lähemalt allpool olevast seksioonist “Katlakivi eemaldamise protsess”. Igat katlakivieemaldajat saab kasutada vaid korra. Kasutage igal korral uut katlakivi eemaldamise lahust. Me soovitame teil kasutada spetsiaalset SENSEO® katlakivieemaldajat (HD7012/HD7011). Lugege kindlasti katlakivieemaldaja pakendil olevat informatsiooni. Lisainformatsiooni saamiseks katlakivi eemaldamise olulisuse kohta, kuidas katlakivi eemaldada ja millist katlakivieemaldajat kasutada külastage meie veebilehte www.philips.com/descale-senseo.

Katlakivi eemaldamise protsess

Katlakivi eemaldamise protsess sisaldab kahte katlakivi eemaldamise tsükli, mõlemad vajavad ühte liitrit katlakivi eemaldamise lahust ja kahte loputustsükli. Ärge katkestage katlakivi eemaldamise protsessi ja ärge lülitage masinat välja enne loputustsükli või kahe loputustsükli vahel.

Märkus: Allpool kirjeldatud katlakivi eemaldamise protsess kehtib ainult spetsiaalse SENSEO® katlakivieemaldaja puhul.

- 1 Vajutage sisse/välja lülitamise nupule, et masin sisse lülitada.
- 2 Asetage ühe tassi hoidja koos kasutatud kohvipadjakesega kohvimasinasse. Sulgege kaas ning veenduge, et see on korrektselt lukustatud.
- 3 Segage mõõtekannus 50 grammi katlakivi eemaldamise pulbrit 1 liitri veega. Segage, kuni pulber on lõplikult lahustunud.

Märkus: Te peate kasutama 2 liitrit katlakivi eemaldamise lahust: üks liiter ühe katlakivi eemaldamise tsükli kohta.

- 4 Täitke veereservuaar kuni MAX indikaatorjooneni katlakivi eemaldamise lahusega.

Märkus: Mitte kõikidel SENSEO® masinatel ei ole veereservuaari mahutavuseks 1L. Kui teil on väiksema veereservuaariga SENSEO® masin, siis korrake samme 4-7 ülejäänud katlakivieemaldajaga (sel juhul mitte täites veereservuaari MAX indikaatorjooneni).

- 5 Asetage veereservuaar tagasi kohvimasina külge. Kohvimasin on kasutamiseks valmis, kui indikaator tuli jääb põlema.
- 6 Asetage kauss (mahutavusega vähemalt 1500ml) kohvimasina tila alla, et katlakivi koguda.

- 7 Vajutage kahe tassi hoidjale ning laske masinal töötada. Korrake seda seni, kuni veereservuaar on tühi.

Märkus: Veenduge, et kasutate katlakivi eemaldamise protsessi ajal täielikult ära ühe liitri katakivi eemaldamise lahust.

Hoiatus: Ärge kunagi katkestage katlakivi eemaldamise protsessi.

- 8 Asendage ühe tassi hoidja kahe tassi hoidjaga. Pange kasutatud kohvipadjake kahe tassi kohvipadjakeste hoidjasse ja sulgege kaas.

- 9 Korrake samme 3 kuni 7.

Hoiatus: Ärge kunagi eemaldage SENSEO® kohvimasinast katlakivi, kui masina kaas on avatud. Veenduge, et kaas on korrektselt suletud.

- 10 Eemaldage kasutatud padjake ning puhastage padjakese hoidja pärast katlakivi eemaldamist, et vältida katlakivi ummistumist padjakese hoidja keskel olevasse sõela.

- 11 Loputage veereservuaari puhta külma veega. Täitke veereservuaar puhta külma veega kuni indikaatorjooneni MAX ning korrake samme 5-7.

Märkus: Ärge kunagi täitke veereservuaari kuuma veega ega kasutatud katlakivi eemaldamise lahusega.

- 12 Loputage veereservuaari veelkord puhta külma veega. Täitke veereservuaar puhta külma veega kuni indikaatorjooneni MAX ning korrake samme 5-7 veelkord.

Märkus: Laske loputamise käigus masinast alati läbi kaks veereservuaaritait vett.

Säilitamine külmakindlas kohas

Kui kohvimasinat on juba kasutatud ning veega loputatud, siis hoidke seda vaid külmakindlas kohas, et vältida selle kahjustumist.

Lisatarvikute tellimine

Lisaseadmete või eemaldatavate osade ostmiseks külastage veebilehekülge **www.philips.com/shop/service** või pöörduge oma Philipsi edasimüüja juurde. Te võite kontakteeruda ka oma riigi Philipsi klienditeeninduskeskusega (kontaktandmed leiate ülemaailmselt grantiilehelt).

Garantii ja teenindus

Kui vajate informatsiooni või teenindust, siis külastage Philipsi veebilehte aadressil **www.philips.com/support** või lugege ülemaailmselt garantii lendlehte.

Ümbertöötlemine

See sümbol tootel tähendab, et toodet ei tohi ära visata tavalise majapidamisprügi hulgas (2012/19/EL) (joonis 22).

Viige ennast kurssi kohalike elektriliste- ja elektrooniliste toodete kogumissüsteemiga. Korrektne vanade seadmete hävitamine aitab ära hoida negatiivseid tagajärgi keskkonnale ja inimeste tervisele.

Probleemide lahendamine

See peatükk kirjeldab enamlevinumaid probleeme, mis võivad teie masinal esineda. Kui te ei ole allpool oleva informatsiooni toel siiski võimeline oma probleemi lahendama, siis külastage korduma kippuvate küsimuste jaoks veebilehekülge www.philips.com/support või kontakteeruge oma riigi klienditeeninduskeskusega.

Probleem	Võimalik põhjus	Lahendus
Mu kohvitassis on külm kohv.	Te ei ole kohvimasinat enne esimest kasutuskorda korrektselt loputanud.	Loputage masin korralikult enne esimest kasutuskorda. Kui masin on väljutanud kogu veereservuaari, siis võite uue kohvi valmistada.
Indikaatortuli vilgub aeglaselt.	Masin soojeneb.	Kui see võtab aega kauem kui kaks minutit, siis kontakteeruge oma riigi klienditeeninduskeskusega.
Indikaatortuli vilgub kiirelt.	Veereservuaaris pole piisavalt vett.	Täitke veereservuaar ning veenduge, et veereservuaar on masinasse korrektselt paigaldatud.
	Veereservuaaris olev ujuk võib olla kinni jäänud.	Tühjendage veereservuaar ning raputage seda mõned korrad, et ujuk vabastada. Puhastage veereservuaar kuuma vee ja puhastusvahendiga või nõudepesumasinas.
Kohv ei ole piisavalt kuum.	Te olete masinat pikka aega kasutanud ning ei ole katlakivi eemaldanud.	Eemaldage masinast katlakivi nagu kirjeldatud peatükis "Katlakivi eemaldamine".
Kohvi temperatuur tassis langeb kiirelt.	Ärge kasutage liiga suuri tasse.	Kasutage õhukese seinaga tasse. Õhukese seinaga tassid neelavad kohvist vähem soojust kui paksu seinaga tassid.
		Te võite kohvimasinat ja tassi eelsoojendada, väljutades tassi kuuma vett enne ilma, et paneksite kohvipadjakest padjakese hoidjale.

Probleem	Võimalik põhjus	Lahendus
Intensiivsuse valik: pärast kaks korda kohvi nupu vajutamist ei saa ma kangemat kohvi	Te vajutasite kohvi nuppu kaks korda liiga kiirelt või te ootasite kauem kui 3 sekundit pärast nupu esmakordset vajutamist	Kohvi nupu vajutamine kaks korda, et saada kangem kohv, on võimalik vaid 3 sekundi jooksul. Masina LED tuli põleb vähem eredamalt, kui programmeerimine õnnestus.
Ma ei saa kaant avada.	Kaane alla võib olla ajutiselt tekkinud vaakum.	Lülitage masin välja. Lükake kang ülesse ning oodake 24 tundi enne kui proovite kaant avada. Võib-olla peate mõningast jõudu kasutama. Vaakumi vältimiseks veenduge alati, et padjakese hoidjad on puhtad ning sõel ei oleks ummistunud.
Masin toodab vähem kohvi kui varem.	Võibolla on padjakese hoidja keskel olev sõel ummistunud.	Kui sõel on ummistunud, siis kasutage sõela puhastamisel puhastusharja. Kui te ei saa seda puhtaks puhastusharja kasutades, siis pange masinasse padjakese hoidja ning eemaldage masinast katlakivi (vaadake peatükki "Katlakivi eemaldamine").
	Võibolla vajutasite kaks korda 1-tassi või 2-tassi nupule.	See uus SENSEO seade pakub teile rohkem valikuid, kuna sellel on lisaks kohvireseptide seadistused. Lisaks suurele ja pehmele SENSEO kohvile saate valida ka kange ja väiksema SENSEO kohvi, vajutades lihtsalt nuppu kaks korda.
Ma ei saa kaant korrektselt sulgeda.	Võibolla on kasutatud kohvipadjake kinni jäänud vee jaotamise plaadi külge.	Kui see nii on, siis eemaldage kasutatud padjake.
Kohv ei ole piisavalt kange.	Olete kasutanud vale arvu padjakesi või vajutanud valet nuppu.	Kasutage ühe tassi padjakest koos ühe tassi padjakese hoidja ning ühe tassi nupuga. Kasutage kahe tassi padjakest koos kahe tassi padjakese hoidja ning kahe tassi nupuga.

Probleem	Võimalik põhjus	Lahendus
	Kohvipadjake(sed) ei ole korrektselt padjakese hoidjale paigutatud.	Asetage kohvipadjake(sed) korrektselt padjakese hoidja keskele, et vältida vee nõrgumist üle padjakes(t)e äärte. Kui kasutate kahte kohvipadjakest üksteise peal, siis veenduge, et mõlema padjakese kumerad küljed on suunaga allapoole ning vajutage need kergelt padjakese hoidjale. Veenduge, et kohv padjakeses on ühtlaselt jaotunud.
	Te olete kasutanud sama patja kogemata kaks korda.	Asetage uus kohvipadjake padjakese hoidjale, et valmistada värske tass kohvi.
	Võibolla vajate mõnda teist maitset.	Kui soovite tugevamat maitset, siis on saadaval ka kangemaid SENSEO® kohvipadjakesi.
	Võibolla ei ole te avastanud uut kanguse valiku funktsiooni, et valmistada kangem väiksem kohv.	See uus SENSEO seade pakub teile rohkem valikuid, kuna sellel on lisaks kohvireseptide seadistused. Lisaks suurele ja pehmele SENSEO kohvile saate valida ka kange ja väiksema SENSEO kohvi, vajutades lihtsalt nuppu kaks korda.
Kohv on liiga kange.	Võibolla vajate mõnda teist maitset.	Kui soovite kergemat maitset, siis on saadaval ka lahjemaid SENSEO® kohvipadjakesi.
Kohvimasinast lekib vett.	Kaas ei ole korrektselt suletud.	Sulgege kaas korrektselt ning lukustage kang.
	Te olete veereservuaari rohkem vett pannud kui lubatud.	Ärge täitke veereservuaari üle MAX taseme.
	Võib-olla on padjakese hoidja keskel olev sõel ummistunud.	Kui sõel on ummistunud, siis kasutage sõela puhastamisel puhastusharja. Kui te ei saa seda puhtaks puhastusharja kasutades, siis pange masinasse padjakese hoidja ning eemaldage masinast katlakivi (vaadake peatükki "Katlakivi eemaldamine").

Probleem	Võimalik põhjus	Lahendus
	Tihend võib olla jäänud vee jaotamise plaadi ääre alla kinni.	Veenduge, et tihend ei oleks jäänud vee jaotamise plaadi ääre alla kinni. Kui see nii on, siis tõmmake see ettevaatlikult vee jaotamise plaadi alt välja.
	Veetilgad võivad olla tekkinud veereservuaari paigaldamisel, eemaldamisel või kohvipadjakeste eemaldamisel.	Veenduge, et veetilgad ei ole tekkinud veereservuaari paigaldamisel, eemaldamisel või kohvipadjakeste eemaldamisel. Veenduge, et te ei eemalda veereservuaari, kui masin soojeneb. See võib põhjustada vee lekkimist, mis muidu jõuaks veereservuaari.
		Kõikidel teistel juhtudel kontakteeruge oma riigi Philipsi klienditeeninduskeskusega.
	Masinat ei ole hoitud jäätumisvabas ruumis.	Kontakteeruge oma riigi klienditeeninduskeskusega.

Satura rādītājs

Ievads	20
Tīrs, auksts ūdens.	20
Svaigas kafijas kapsulas	20
Tīrs kafijas automāts	20
Vispārīgs apraksts (1. att.)	20
Kafijas stipruma izvēlēšanās modeļiem HD6554, HD6555, HD6556.	21
Svarīgi drošības norādījumi.	21
Atbilstība standartiem.	23
Pirmā lietošanas reize	23
Izpakošana.	23
Kafijas automāta skalošana ūdens sistēmas uzpildei	24
SENSEO® kafijas pagatavošana	25
Padomi labākas SENSEO® kafijas pagatavošanai	25
Ūdens tvertnes papildīšana	25
Kafijas automāta ieslēgšana	25
Kafijas kapsulu turētāja ievietošana.	25
Kafijas automāta tīrīšana	27
Kafijas automāta tīrīšana	27
Kafijas automāta skalošana.	27
Atkaļķošana	28
Kad atkaļķot?	28
Kāpēc atkaļķot?	28
Izmantojiet atbilstošu atkaļķošanas līdzekli	28
Atkaļķošanas procedūra.	28
Aizsalšanas droša uzglabāšana	30
Piederumu pasūtīšana.	30
Garantija un atbalsts	30
Pārstrāde	30
Darbības traucējumu novēršana	30

Ievads

Apsveicam ar jūsu pirkumu un laipni lūdzam Philips! Lai pilnībā izmantotu Philips piedāvātā atbalsta iespējas, reģistrējiet savu preci www.philips.com/welcome.

Ar SENSEO® jūs varat izbaudīt tasi izcilas kafijas ar gardu putu slāni ikreiz, kad to vēlaties. Katra krūzīte kafijas ir svaigi pagatavota, sniedzot nomainīgi izcilu, tīru un pilnīgu kafijas garšu. SENSEO® apvieno unikālu Philips izstrādātu pagatavošanas metodi un ērti lietojamās SENSEO kafijas kapsulas, kas ir pieejamas dažādos maisījumos no gaiša grauzdējuma līdz maltai kafijai. Šīs unikālās iezīmes nodrošina, ka jūs saņemat tikai pašu labāko kafijas garšu un aromātu.

Jaunais SENSEO kafijas automāts (HD6554, HD6555, HD6556) piedāvā lielāku izvēli, jo tam ir papildu kafijas recepšu iestatījumi. Papildus liela tilpuma, maigai SENSEO kafijai jūs varat pagatavot arī stipru, mazāka tilpuma SENSEO kafiju, vienkārši nospiežot pagatavošanas taustiņu divas reizes. Ērtās SENSEO kafijas kapsulas un unikālā Philips SENSEO® pagatavošanas sistēma ir perfekti saskaņotas, lai no kafijas iegūtu vislabāko garšu un aromātu. Lai katrā gatavošanas reizē pagatavotu lielisku kafiju, paturiet prātā sekojošo:

Tīrs, auksts ūdens

Katru dienu kafijas pagatavošanai lietojiet tīru, aukstu ūdeni. Ja kafijas automāts nav lietots trīs dienas, tad pirms kārtējās lietošanas reizes tas ir jāizskalo ar tīru, aukstu ūdeni (skatīt nodaļas “Tīrīšana” apakšnodaļu “Skalošana”).

Svaigas kafijas kapsulas

Lietojiet SENSEO® kafijas kapsulas, kas ir speciāli izgatavotas SENSEO® kafijas automātiem lieliskas garšas kafijas pagatavošanai. SENSEO® kafijas kapsulas ilgāk saglabājas svaigas, ja tiek glabātas hermētiski noslēgtā traukā.

Tīrs kafijas automāts

Regulāri iztīriet un atkalķojiet savu Philips SENSEO® kafijas automātu (skatīt nodaļas “Tīrīšana” un “Atkalķošana”). Pēc kafijas pagatavošanas izņemiet izlietoto kafijas kapsulu. Ja izlietota kapsula tiek atstāta kafijas automātā un tas ilgāku laiku netiek lietots, pirms kārtējās kafijas automāta lietošanas noteikti to izskalojiet (skatīt nodaļas “Tīrīšana” apakšnodaļu “Skalošana”).

Lai uzzinātu, kāpēc atkalķošana ir tik svarīga, kad un kā atkalķot, un kādu atkalķošanas līdzekli izvēlēties, apmeklējiet mūsu mājas lapu www.philips.com/descale-senseo.

Vispārīgs apraksts (1. att.)

1. Ūdens tvertne
2. 1- kafijas kapsulas turētājs
3. 2 - kafijas kapsulu turētājs

4. Kafijas padeves krāna vāciņš
5. Kafijas padeves krāns
6. Krūzīšu novietošanas paplāte
7. Notekpaplāte
8. Indikatora lampiņa
9. Blīvgredzens
10. Ūdens padeves disks

Kafijas stipruma izvēlēšanās modeļiem HD6554, HD6555, HD6556



Izvēlieties stipras, maza tilpuma kafijas recepti, divreiz pieskaroties 1 krūzītes kafijas pagatavošanas taustiņam, lai pagatavotu vienu krūzīti stipras, maza tilpuma kafijas.



Izvēlieties stipras, maza tilpuma kafijas recepti, divreiz pieskaroties 2 krūzīšu kafijas pagatavošanas taustiņam, lai pagatavotu dubultu porciju stipras, maza tilpuma kafijas.

Svarīgi drošības norādījumi

Pirms ierīces lietošanas uzmanīgi izlasiet šo lietošanas instrukciju un saglabāiet to izmantošanai nākotnē.

Bīstami

- Nekad neiegremdējiet kafijas automātu ūdenī vai kādā citā šķidrumā.

Brīdinājums

- Pirms ierīces pievienošanas elektrotīklam pārbaudiet, vai uz ierīces norādītais spriegums atbilst vietējā elektrotīkla spriegumam.
- Pievienojiet ierīci tikai iezemētai sienas elektrības rozetei.

- Neizmantojiet ierīci, ja tās kontaktdakša, elektriskās barošanas vads vai pati ierīce ir bojāta.
- Pirms tīrīšanas vienmēr izraujiet ierīces kontaktdakšu no elektrības rozetes.
- Ja ir bojāts ierīces elektriskās barošanas vads, lai izvairītos no iespējamām briesmām, tas jānomaina Philips, Philips pilnvarota tehniskās apkopes centra darbiniekiem vai līdzīgi kvalificētām personām.
- Šo ierīci drīkst lietot bērni, sākot no 8 gadu vecuma, un cilvēki ar ierobežotām fiziskajām, garīgajām vai maņu spējām, kā arī cilvēki ar nepietiekamu pieredzi un zināšanām, ja viņi ir iepriekš apmācīti par to, kā pareizi rīkoties ar šo ierīci, un viņi apzinās ar to saistītās briesmas vai arī ja viņu darbību uzrauga pieaugušais. Bērniem nevajadzētu veikt ierīces tīrīšanas un apkopes darbības, izņemot gadījumu, ja viņi ir vecāki par 8 gadiem un viņu darbību uzrauga pieaugušais. Novietojiet ierīci un tās elektriskās barošanas vadu bērniem, kas ir jaunāki par 8 gadiem, nepieejamā vietā.
- Neļaujiet bērniem spēlēties ar kafijas automātu.

Uzmanību

- Pārbaudei un remontdarbu veikšanai vienmēr nogādājiet ierīci Philips pilnvarotā tehniskās apkopes centrā. Lai saglabātu garantijas derīgumu, nekad nemēģiniet ierīci remontēt pašu spēkiem.
- Pēc izpakošanas nekad novietojiet savu SENSEO® kafijas automātu uz sāniem. Vienmēr turiet to vertikālā pozīcijā, arī transportēšanas laikā.
- Šajā kafijas automātā nedrīkst lietot parasto malto kafiju, kā arī nekad neizmantojiet bojātas kafijas kapsulas, jo kafijas biežumu nonākšana sistēmā var to bloķēt.
- Neizmantojiet kafijas automātu kopā ar transformatoru, jo tas var izraisīt bīstamas situācijas.
- Vienmēr novietojiet ierīci uz gludas un stabilas virsmas.
- Nekad novietojiet ierīci uz plīts, tieši pie karstas cepeškrāsns, sildītāja vai līdzīga siltuma avota.
- Atkaļķojiet kafijas automātu vismaz reizi 3 mēnešos. Ja atkaļķošana netiek veikta, kafijas automāts var pārstāt darboties pareizi. Šajā gadījumā garantija nav spēkā.
- Nekad neļaujiet ierīcei darboties bez uzraudzības.
- Nelietojiet ierīci reģionos, kas ir augstāk par 2200 metriem virs jūras līmeņa.
- Nelietojiet kafijas automātu temperatūrā zem 0°C. Kafijas automātā palikušais ūdens var sasalt un radīt bojājumus.

- Nekad neļeijiet ūdens tvertnē citu šķidrumu kā tikai tīru, aukstu ūdeni.
- Nekad neveiciet kafijas automāta skalošanu, kā arī neuzsāciet kafijas gatavošanu, ja nav pievienots kafijas padeves krāns.
- Pirms pirmās lietošanas reizes izskalojiet kafijas automātu ar tīru ūdeni (skatīt nodaļu “Pirmā lietošanas reize”). Skalošanas rezultātā kafijas automāta sistēma piepildās ar ūdeni, kas ir nepieciešams ierīces pareizai darbībai.
- Neizmantojiet SENSEO® kafijas automātā ūdens mīkstinātājus, kas darbojas caur nātrija apmaiņu.
- Philips stingri iesaka regulāri atkalķot šo SENSEO® kafijas automātu. Ja kafijas automāts netiek atkalķots laikā un saskaņā ar nodaļu “Atkalķošana” aprakstīto procedūru, kafijas automāta darbībā var rasties tehniskas kļūmes.
- Nekad nepārtrauciet atkalķošanas procesu.
- Nekad neizmantojiet atkalķošanas līdzekli, kas satur minerālskābes, piemēram, sērskābi, sālsskābi, amidosulfonskābi un etiķskābi (piemēram, etiķi). Šie atkalķošanas līdzekļi var sabojāt jūsu SENSEO® kafijas automātu.
- Šī ierīce ir paredzēta lietošanai tikai un vienīgi mājas apstākļos. Tā nav paredzēta lietošanai darbinieku virtuvēs veikalos, birojos, lauku saimniecībās vai citās darba vidēs. Tāpat tā nav paredzēta viesu lietošanai viesnīcās, moteļos, pansijās un citās apmešanās vietās.

Atbilstība standartiem

- Šī Philips ierīce atbilst visiem piemērojamiem standartiem un noteikumiem, kas attiecas uz elektromagnētisko lauku (EML) iedarbību.
- Kad šis kafijas automāts ir izslēgts, tā enerģijas patēriņš ir mazāks par 1 vatu. Tas nozīmē, ka šī ierīce atbilst Eiropas Savienības direktīvas 2005/32/EK prasībām, kas nosaka ekoloģiskās prasības enerģiju patērējošām ierīcēm.

Pirmā lietošanas reize

Izpakošana

- 1 Izņemiet kafijas automātu no kastes.

Piezīme: Pārlicinieties, vai noglabājat 2-kafijas kapsulu turētāju drošā vietā. Tā ir svarīga kafijas automāta detaļa.

Kafijas automāta skalošana ūdens sistēmas uzpildei

Brīdinājums: Nav iespējams pagatavot kafiju, ja SENSEO® kafijas automāts vispirms nav izskalots!

Skalošanas cikls nodrošina, ka sistēma tiek piepildīta ar ūdeni. Pēc skalošanas kafijas automāts ir gatavs lietošanai.

Skalošana ir jāveic sekojoši:

- 1 Noņemiet ūdens tvertni (2.att.).
- 2 Piepildiet ūdens tvertni ar tīru, aukstu ūdeni līdz atzīmei MAX. Ievietojiet ūdens tvertni atpakaļ kafijas automātā (3.att.).
- 3 Paceliet sviru, lai atbrīvotu vāku (4.att.).
- 4 Atveriet vāku (5.att.).
- 5 Ielieciet kafijas automātā 1-kafijas kapsulas turētāju vai 2-kafijas kapsulu turētāju bez tajā ievietotām kafijas kapsulām (6.att.).
- 6 Aizveriet vāku un nobloķējiet sviru (7.att.).

Piezīme: Parliecinieties, vai svira ir pilnībā nobloķēta. Spiediet to uz leju, līdz tā noslēdzas ar klikšķi.

Piezīme: Nekad neskalojiet kafijas automātu, kad tā vāks ir atvērts. Vākam jābūt atbilstoši nobloķētam.

- 7 Iespraudiet kontaktdakšu iezemētā sienas elektrības rozetē.
- 8 Zem kafijas padeves krāna novietojiet bļodu (ar vismaz 1500 ml tilpumu), kur savākt skalošanai izmantoto ūdeni (8.att.).
- 9 Nospiediet ieslēgšanas/izslēgšanas taustiņu. Pēc tam vienlaicīgi viegli piespiediet 1-krūzītes pagatavošanas taustiņu un 2-krūzīšu pagatavošanas taustiņu (9.att.).
 - Sistēma tiek uzpildīta ar ūdens tvertnē esošo ūdeni. Skalošana ilgst kādu brīdi (apmēram 90 līdz 150 sekundes). Kad skalošanas cikls ir beidzies, kafijas automāts automātiski izslēdzas. Skalošanas cikla laikā kafijas automāta darbība ir skaļāka nekā parastās kafijas pagatavošanas laikā.

Piezīme: Pirms kafijas automāta pirmās lietošanas reizes ar karstu ūdeni un nelielu mazgāšanas līdzekļa daudzumu nomazgājiet kafijas padeves krānu un kafijas kapsulu turētājus. Šīs detaļas drīkst mazgāt arī trauku mazgājamā mašīnā. Rūpīgi nomazgājiet ūdens tvertni ar karstu ūdeni, ja nepieciešams, lietojiet trauku mazgājamo līdzekli (skatīt nodaļu "Kafijas automāta tīrīšana").

Tagad Jūsu Philips SENSEO® kafijas automāts ir gatavs lietošanai.

SENSEO® kafijas pagatavošana

Padomi labākas SENSEO® kafijas pagatavošanai

- Vienmēr izmantojiet tīru, aukstu ūdeni.
- Izmantojiet SENSEO® kafijas kapsulas, kas ir izgatavotas tieši SENSEO® kafijas automātiem, lai nodrošinātu pilnīgu un bagātīgu kafijas garšu.

Ūdens tvertnes piepildīšana

- 1 Piepildiet ūdens tvertni ar tīru, aukstu ūdeni līdz atzīmei MAX un ievietojiet to atpakaļ kafijas automātā (3.att.).

Brīdinājums: Nekad neļaujiet ūdens tvertnē citus šķidrumus, izņemot tīru, aukstu ūdeni.

- Atzīme MIN: norāda uz ūdens daudzumu, kas ir nepieciešams, lai varētu pagatavot vienu krūzīti SENSEO® kafijas.
- Ja ūdens tvertne ir pilna, jūs varat pagatavot vairākas krūzītes SENSEO® kafijas. Tas ir ērti, jo nav nepieciešams atkal piepildīt ūdens tvertni katru reizi, kad vēlaties pagatavot kafiju.

Kafijas automāta ieslēgšana

- 1 Nospiediet ieslēgšanas/izslēgšanas taustiņu (10.att.).
 - Kamēr silst ūdens, mirgo indikatora lampiņa. Sildīšana ilgst apmēram 90 sekundes.

Kafijas automāts ir gatavs lietošanai, kad indikatora lampiņa deg nepārtraukti.

Kafijas kapsulu turētāja ievietošana

- 1 Paceliet sviru, lai atbrīvotu un atvērtu vāku (4.att.).
- 2 Ievietojiet SENSEO® kafijas kapsulu/-as kapsulas turētāja centrā ar izliekto pusi vērstu uz leju.
 - Ievietojiet vienu SENSEO® kafijas kapsulu 1 - kafijas kapsulas turētājā, lai pagatavotu vienu krūzīti kafijas (11.att.).
 - Ievietojiet divas SENSEO® kafijas kapsulas 2 - kafijas kapsulu turētājā, lai pagatavotu divas krūzītes kafijas (12.att.).

Piezīme: Lietojiet SENSEO® kafijas kapsulas, kas ir speciāli izgatavotas SENSEO® kafijas automātiem lieliskas garšas kafijas pagatavošanai.

Piezīme: Pārļiecinieties, vai kafijas kapsulu turētājs ir tīrs un sietīnš tā centrā nav aizsērējis, piemēram, ar kafijas biezumiem.

Piezīme: Pārlicinieties, vai kafija kapsulā/-s ir vienmērīgi sadalīta, un viegli piespiediet kapsulu/-as, lai tā/-s cieši ieguļ kafijas kapsulu turētājā.

3 Aizveriet vāku un nobloķējiet sviru (7.att.).

- Vienmēr pārlicinieties, vai svira ir pilnībā nobloķēta. Spiediet to uz leju, līdz tā noslēdzas ar klikšķi.

Brīdinājums: Nekad negatavojiet kafiju, ja kafijas automāta vāks ir atvērts. Vākam jābūt atbilstoši nobloķētam.

4 Novietojiet vienu vai divas krūzītes zem kafijas padeves krāna atverēm. Kafijas krūzītēm ir jābūt ar vismaz 150 ml tilpumu. Nelietojiet krūzītes, kas ir pārāk lielas, jo tajās kafija ātrāk atdziest.

5 Nospiediet taustiņu, kas atbilst SENSEO® kafijas krūzīšu skaitam, ko vēlaties pagatavot.

- Nospiediet 1-krūzītes pagatavošanas taustiņu vienreiz, lai pagatavotu vienu krūzīti liela tilpuma, maigas kafijas (13.att.).

Padoms: Kafijas automātiem ar kafijas stipruma izvēles funkciju. Nospiediet vienu un to pašu taustiņu divas reizes, lai pagatavotu vienu stipru, maza tilpuma kafiju. Indikators lampiņa spīd mazāk spilgti, norādot, ka viens un tas pats taustiņš ir nospiests divreiz.

- Nospiediet 2-krūzīšu pagatavošanas taustiņu vienreiz, lai pagatavotu divas krūzītes liela tilpuma, maigas kafijas (14.att.).

Padoms: Kafijas automātiem ar kafijas stipruma izvēles funkciju. Nospiediet vienu un to pašu taustiņu divas reizes, lai pagatavotu divas krūzītes stipras, maza tilpuma kafijas. Indikators lampiņa spīd mazāk spilgti, norādot, ka viens un tas pats taustiņš ir nospiests divreiz.

- SENSEO® kafijas automāts sāk gatavot kafiju. Kafijas automāts automātiski nodrošina nepieciešamā ūdens daudzuma padevi.

Brīdinājums: Kafijas gatavošanas laikā nenoņemiet ūdens tvertni, jo tas izraisa gaisa ieplūdi kafijas automātā.

6 Pēc kafijas pagatavošanas izņemiet izlietotās kafijas kapsulas, izceļot kafijas kapsulu turētāju no kafijas automāta un to iztukšojot. Uzmanieties, kad to darāt, jo kafijas kapsulās var būt saglabājies karsts ūdens vai kafija.

7 Pēc lietošanas nospiediet ieslēgšanas/izslēgšanas taustiņu, lai izslēgtu kafijas automātu.

Piezīme: Ja jūs nelietojat kafijas automātu, tad pēc 30 minūtēm tas izslēdzas automātiski, lai ietaupītu enerģiju.

Piezīme: SENSEO® kafijas automātā nedrīkst lietot parastu malto kafiju, kā arī nekad neizmantojiet bojātas kafijas kapsulas, jo kafijas biežumu nonākšana sistēmā var to bloķēt.

Kafijas automāta tīrīšana

Brīdinājums: Nekad neiegremdējiet kafijas automātu ūdenī vai jebkurā citā šķīdumā.

Brīdinājums: Nekad netīriet kafijas automātu, skalojot to ar atvērtu vāku.

Kafijas automāta tīrīšana

- 1 Vienmēr pirms kafijas automāta tīrīšanas atvienojiet to no elektrības padeves.
- 2 Noslaukiet kafijas automāta ārpusi ar mitru drāniņu.
- 3 Noņemiet kafijas padeves krānu (15.att.).
 - Kafijas padeves krānu var izjaukt, lai notīrītu to rūpīgāk (16.att.).
- 4 Mazgājiet kafijas padeves krānu, kafijas kapsulu turētājus, notekpaplāti, krūzīšu novietošanas paplāti un ūdens tvertni ar karstu ūdeni, ja nepieciešams, nelielu trauku mazgājama līdzekļa daudzumu. Šīs detaļas drīkst mazgāt arī trauku mazgājamā mašīnā (17.att.).
- 5 Lai novērstu aizsērēšanu, regulāri mazgājiet kafijas kapsulu turētājus ar karstu ūdeni, ja nepieciešams, nelielu trauku mazgājama līdzekļa daudzumu un mazgāšanas birsti. Ja ir izmantots 2 – kafijas kapsulu turētājs kapučīno vai karstas šokolādes pagatavošanai, vienmēr nomazgājiet to uzreiz pēc lietošanas, lai nomazgātu piena paliekas (18.att.).

Piezīme: Ievietojiet kafijas kapsulu turētāju kafijas automātā, kad veicat atkaļķošanu, lai iztīrītu to rūpīgāk.

- 6 Tīriet ūdens padeves disku ar mitru drānu. Dariet to uzmanīgi, lai gumijas blīvgredzens neiesprūstu zem ūdens padeves diska malas. Ja tā notiks, tad kafijas automāts sāks tecēt (19.att.).

Kafijas automāta skalošana

Ja kafijas automāts trīs dienas nav lietots, tad pirms kārtējās lietošanas reizes tas ir jāizskalo ar tīru ūdeni. Lai izskalotu kafijas automātu, rīkojieties šādi:

- 1 Piepildiet ūdens tvertni ar tīru, aukstu ūdeni līdz atzīmei MAX un ielieciet to atpakaļ kafijas automātā (3.att.).
- 2 Ielieciet kafijas automātā 1 – kafijas kapsulas turētāju vai 2 – kafijas kapsulu turētāju bez kafijas kapsulām (6.att.).
- 3 Novietojiet zem kafijas padeves krāna bļodu (ar vismaz 1500 ml tilpumu), lai savāktu skalošanai izmantoto ūdeni (8.att.).
- 4 Nospiediet ieslēgšanas/izslēgšanas taustiņu. Sagaidiet, lai kafijas automāts uzsilst. Tad vairākas reizes nospiediet 2 – krūzīšu pagatavošanas taustiņu, līdz ūdens tvertne ir tukša (20.att.).

Atkaļķošana

Kad atkaļķot?

Regulāri atkaļķojiet SENSEO® kafijas automātu. Atkaļķošānu ir vēlams veikt 4 – 6 reizes gadā vai vismaz reizi 3 mēnešos. Šajā gadījumā nav atšķirības, vai jūsu reģionā ir mīksts vai ciets ūdens. Atkaļķošanas process ilgst apmēram 30 minūtes. Nepārtrauciet atkaļķošānu.

Kāpēc atkaļķot?

Lietojot kafijas automātu, tajā uzkrājas kaļķakmens. Ir būtiski atkaļķot SENSEO® kafijas automātu vismaz reizi 3 mēnešos. Iemesli, lai atkaļķotu:

- Tiek paildzināts Jūsu SENSEO® kafijas automāta darbības laiks.
- Tiek nodrošināta maksimāla krūzītes piepildīšana.
- Tiek nodrošināta maksimālā kafijas temperatūra.
- Gatavošanas laikā kafijas automāts darbojas klusāk.
- Tiek novērsti darbības traucējumi.

Ja atkaļķošana netiek veikta pareizi, tad kaļķakmens nogulsnes paliek sistēmā. Tas izraisa vēl ātrāku kaļķakmens izgulsnēšanos un var radīt pastāvīgu un neatgriezenisku kafijas automāta bojājumu.

Izmantojiet atbilstošu atkaļķošanas līdzekli

SENSEO® kafijas automāta atkaļķošanai piemēroti ir tikai tie līdzekļi, kas ir gatavoti uz citronskābes bāzes. Šāda veida atkaļķotāji iztīra kafijas automātu to nebojājot. Atkaļķošanai nepieciešamo līdzekļa daudzumu skatiet nodaļā “Atkaļķošanas procedūra”. Katrs atkaļķošanas maisījums var tikt lietots tikai vienu reizi. Pēc izmantošanas atkaļķošanas maisījums vairs nav aktīvs.

Mēs iesakām izmantot speciālo SENSEO® atkaļķošanas līdzekli (HD7012/HD7011). Izlasiet iepakojumā pievienoto lietošanas instrukciju. Lai uzzinātu vairāk par to, kāpēc atkaļķošana ir tik svarīga, kā to veikt un kādu atkaļķošanas līdzekli lietot, apmeklējiet mūsu mājas lapu www.philips.com/descale-senseo.

Atkaļķošanas procedūra

Atkaļķošanas procedūra sastāv no diviem atkaļķošanas cikliem, kur katram nepieciešams 1 litrs atkaļķošanas šķīduma, un diviem skalošanas cikliem. Nepārtrauciet atkaļķošanas ciklus un neizslēdziet kafijas automātu pirms skalošanas cikla vai starp tiem.

Piezīme: Tālāk aprakstītās darbības ir piemērojamas tikai speciālajam SENSEO® atkaļķošanas līdzeklim.

- 1 Nospiediet ieslēgšanas/izslēgšanas taustiņu, lai ieslēgtu kafijas automātu.

- 2 Ievietojiet kafijas automātā 1 – kafijas kapsulas turētāju ar jau izlietotu kafijas kapsulu. Aizveriet vāku un pārlicinieties, vai tas ir pilnībā noslēgts.
- 3 Mērtraukā sajauciet 50 gramu atkaļķošanas pulvera ar 1 litru ūdens. Maisiet, līdz atkaļķošanas līdzeklis ir pilnībā izšķīdis.

Piezīme: Jums ir nepieciešami 2 litri atkaļķošanas šķīduma – litrs katram atkaļķošanas ciklam.

- 4 Piepildiet ūdens tvertni ar atkaļķojošo maisījumu līdz atzīmei MAX.

Piezīme: Ne visiem SENSEO® kafijas automātiem ir ūdens tvertne ar 1 litra tilpumu. Ja jums ir SENSEO® kafijas automāts, kura tvertnes tilpums ir mazāks, atkārtojiet 4.-7.solī aprakstītās darbības, līdz izlietojat visu atkaļķošanas šķīdumu, neievērojot norādi par tvertnes piepildīšanu līdz atzīmei MAX.

- 5 Ievietojiet ūdens tvertni atpakaļ kafijas automātā. Kafijas automāts ir gatavs lietošanai, kad indikatora lampiņa deg nepartraukti.
- 6 Zem kafijas padeves krāna novietojiet bļodu ar vismaz 1500 ml tilpumu, lai savāktu atkaļķošanas maisījumu.
- 7 Vienreiz nospiediet 2 - krūzīšu pagatavošanas taustiņu un ļaujiet, lai kafijas automāts darbojas. Atkārtojiet, līdz ūdens tvertne ir tukša.

Piezīme: Pārlicinieties, vai atkaļķošanas ciklā esat pilnībā izmantojis vienu litru atkaļķošanas šķīduma.

Brīdinājums: Nekad nepartrauciet atkaļķošanas ciklu.

- 8 Nomainiet 1 – kafijas kapsulas turētāju ar 2 – kafijas kapsulu turētāju. Ielieciet 2 – kafijas kapsulu turētājā jau izlietotu kafijas kapsulu un aizveriet vāku.
- 9 Atkārtojiet 3.-7.solī.

Brīdinājums: Nekad neatkaļķojiet SENSEO® kafijas automātu, kad tā vāks ir atvērts. Pārlicinieties, vai vāks ir pilnībā noslēgts.

- 10 Pēc atkaļķošanas izņemiet kafijas kapsulu un abus kapsulu turētājus nomazgājiet ar karstu ūdeni un mazgāšanas birsti, lai novērstu sietiņa nobloķēšanos.
- 11 Izskalojiet ūdens tvertni ar tīru, aukstu ūdeni. Piepildiet ūdens tvertni ar tīru, aukstu ūdeni līdz atzīmei MAX un atkārtoti izpildiet 5. – 7. soli.

Piezīme: Nekad nepiepildiet ūdens tvertni ar karstu ūdeni vai jau lietoto atkaļķošanas maisījumu.

- 12 Vēlreiz izskalojiet ūdens tvertni ar tīru, aukstu ūdeni. Piepildiet ūdens tvertni ar tīru, aukstu ūdeni līdz atzīmei MAX un vēlreiz atkārtoti izpildiet 5. – 7. soli.

Piezīme: Vienmēr izskalojiet kafijas automātu, ļaujot tam iztukšot divas pilnas ūdens tvertnes.

Aizsalšanas droša uzglabāšana

Ja kafijas automāts jau ir ticis lietots un tādēļ izskalots ar ūdeni, turpmāk to drīkst lietot un uzglabāt tikai sala drošās vietās, lai pasargātu to no bojājumiem.

Piederumu pasūtīšana

Lai iegādātos piederumus un rezerves daļas, apmeklējiet www.shop.philips.com/service vai dodieties pie vietējā Philips izplatītāja. Tāpat jūs varat sazināties ar savas valsts Philips klientu apkalpošanas centru (kontaktinformāciju skatīt vispasaules garantijas bukletā).

Garantija un atbalsts

Ja jums ir nepieciešama informācija vai atbalsts, lūdzu, apmeklējiet vietni www.philips.com/support vai izlasiet atsevišķo vispasaules garantijas bukletu.

Pārstrāde

- Šis simbols uz ierīces nozīmē, ka to nedrīkst izmest kopā ar parastiem sadzīves atkritumiem (2012/19/ES) (22.att.).
- Lūdzu, rīkojieties saskaņā ar vietējiem noteikumiem par atsevišķu elektrisko un elektronisko izstrādājumu savākšanu. Pareiza jūsu nolietoto elektroierīču utilizācija palīdz novērst iespējamo kaitējumu apkārtējai videi un cilvēku veselībai.

Darbības traucējumu novēršana

Šajā nodaļā ir apkopoti biežākie darbības traucējumi, kas var skart jūsu ierīci. Ja jūs nevarat novērst darbības traucējumu, izmantojot tālāk sniegto informāciju, apmeklējiet www.philips.com/support, lai aplūkotu biežāk uzdoto jautājumu (BUJ) sarakstu, vai sazinieties ar Philips klientu apkalpošanas centru savā valstī.

Problēma	Iespējamais cēlonis	Risinājums
Kafijas krūzīti pārpilda auksta kafija.	Pirms pirmās lietošanas reizes nav veikta kafijas automāta skalošana.	Pirms pirmās lietošanas reizes izskalojiet kafijas automātu. Kad skalošanai ir izmantots pilnas ūdens tvertnes tilpums, jūs varat sākt pagatavot kafiju.
Indikatora lampiņa lēni mirgo.	Kafijas automāts silst.	Ja kafijas automāts silst ilgāk nekā divas minūtes, sazinieties ar savas valsts Philips klientu apkalpošanas centru.

Problēma	Iespējamais cēlonis	Risinājums
Indikatora lampiņa ātri mirgo.	Ūdens tvertnē nav pietiekami daudz ūdens.	Piepildiet ūdens tvertni un pārlicinieties, vai tā ir pareizi ievietota kafijas automātā.
	Iespējams, ir iesprūdis ūdens tvertnes pludiņš.	Iztukšojiet ūdens tvertni un dažas reizes sakratiet to, lai atbrīvotu pludiņu. Mazgājiet ūdens tvertni ar karstu ūdeni un nelielu mazgāšanas līdzekļa daudzumu vai mazgājiet to trauku mazgājamā mašīnā.
Kafija nav pietiekami karsta.	Jau ilgāku laiku nav veikta kafijas automāta atkaļķošana.	Izpildiet atkaļķošanu, kā aprakstīts nodaļā "Atkaļķošana".
Kafija krūzītē ātri atdziest.	Neizmantojiet pārāk lielas krūzītes.	Izmantojiet krūzītes ar plānu sienu, jo tās no kafijas absorbē mazāk siltuma nekā krūzītes ar biezām sienām. Jūs varat uzsildīt kafijas automātu un krūzīti, vispirms pagatavojot krūzīti karsta ūdens, neievietojot kafijas kapsulu turētājā kafijas kapsulu.
Kafijas stipruma izvēlēšanās: nospiežot kafijas pagatavošanas taustiņu divas reizes, pagatavotā kafija nav stiprāka.	Taustiņš ir divreiz nospiests pārāk ātri vai pēc pirmās taustiņa nospiešanas reizes ir gaidīts ilgāk par 3 sekundēm.	Lai pagatavotu stiprāku kafiju, nospiediet kafijas pagatavošanas taustiņu divas reizes 3 sekunžu intervālā. Ja izvēle būs veiksmīga, kafijas automāta LED lampiņa degs mazāk spoži.
Nevar atvērt kafijas automāta vāku.	Zem vāka var būt izveidojies īslaicīgs vakuums.	Izslēdziet kafijas automātu. Paceliet sviru un nogaidiet 24 stundas pirms atveriet vāku. Iespējams, būs jāizmanto spēks. Lai novērstu vakuuma rašanos, vienmēr pārlicinieties, vai kafijas kapsulu turētājs ir tīrs un sietiņš kafijas kapsulu turētāja centrā nav aizbloķēts.
Kafijas automāts pagatavo mazāk kafijas nekā iepriekš.	Iespējams, ka sietiņš kafijas kapsulu turētāja centrā ir aizbloķēts.	Ja tā ir, tad iztīriet to ar trauku mazgāšanas birsti. Ja ar birsti sietiņu neizdodas pilnībā iztīrīt, tad ievietojiet to kafijas automātā un veiciet atkaļķošanu (skatīt nodaļu "Atkaļķošana").
	Iespējams, ka vienas vai divu krūzīšu pagatavošanas taustiņš ir nospiests divreiz.	Šis jaunais SENSEO kafijas automāts piedāvā lielāku izvēli, jo tam ir papildu kafijas receptes. Papildus liela tilpuma, maigai SENSEO kafijai jūs varat izvēlēties arī stipru, mazāka tilpuma SENSEO kafiju, vienkārši nospiežot taustiņu divas reizes.

Problēma	Iespējamais cēlonis	Risinājums
Nevar līdz galam aizvērt kafijas automāta vāku.	Pārbaudiet, vai izlietota kafijas kapsula nav pielipusi pie ūdens padeves diska.	Ja tā ir, tad noņemiet to.
Kafija nav pietiekami stipra.	Iespējams, nav izmantots nepieciešamais kafijas kapsulu daudzums vai ir nospiests nepareizais taustiņš.	1 – kafijas kapsulas turētājā ievietojiet vienu kafijas kapsulu un spiediet 1-krūzītes pagatavošanas taustiņu. 2 – kafijas kapsulu turētājā ievietojiet divas kafijas kapsulas un spiediet 2-krūzīšu pagatavošanas taustiņu.
	Kafijas kapsula/-s kafijas kapsulu turētājā nav ievietota pareizi.	Novietojiet kafijas kapsulu/-as tieši kafijas kapsulu turētāja centrā, lai novērstu ūdens iztecēšanu gar kafijas kapsulas malām. Kad lietojat divas kafijas kapsulas vienu virs otras, pārlicinieties, vai abu kapsulu izliektās malas ir vērstas uz leju un viegli piespiediet kapsulas, lai tās labāk iegultu turētājā. Pārlicinieties, vai kafija kapsulā ir izklīdēta vienmērīgi.
	Iespējams, viena kafijas kapsula ir izmantota divreiz.	Ievietojiet kafijas kapsulu turētājā jaunu kafijas kapsulu, lai pagatavotu krūzīti svaigas kafijas.
	Iespējams, jums jāizvēlas cits kafijas maisījums.	Ja Jūs dodat priekšroku stiprākas garšas kafijai, ir pieejami arī stiprāki SENSEO® kafijas maisījumi.
	Iespējams, jūs neesat atklājuši jauno kafijas intensitātes izvēles funkciju, kas ļauj pagatavot mazāka tilpuma stipru kafiju.	Šis jaunais SENSEO kafijas automāts piedāvā lielāku izvēli, jo tam ir papildu kafijas receptes. Papildus liela tilpuma, maigai SENSEO kafijai jūs varat izvēlēties arī stipru, mazāka tilpuma SENSEO kafiju, vienkārši nospiežot taustiņu divas reizes.
Kafija ir pārāk stipra.	Iespējams, jums jāizvēlas cits kafijas maisījums.	Ja Jūs dodat priekšroku maigākas garšas kafijai, ir pieejami arī maigākas garšas SENSEO® kafijas maisījumi.
No kafijas automāta tek ūdens.	Nav pilnībā aizvērts vāks.	Aizveriet vāku pilnībā un nobloķējiet sviru.
	Ūdens tvertne ir pārpildīta.	Nepiepildiet ūdens tvertni virs atzīmes MAX.

Problēma	Iespējamais cēlonis	Risinājums
	Sietiņš kafijas kapsulu turētāja centrā ir aizbloķēts.	Pārbaudiet kafijas kapsulu turētāju. Ja tā ir, tad iztīriet to ar trauku mazgāšanas birsti. Ja ar birsti neizdodas sietiņu pilnībā iztīrīt, tad ievietojiet to kafijas automātā un veiciet atkaļķošanu (skatīt nodaļu "Atkaļķošana").
	Blīvgredzens var būt iesprūdis zem ūdens padeves diska.	Pārbaudiet, vai blīvgredzens ir iesprūdis zem ūdens padeves diska. Ja tā ir, uzmanīgi izvelciet to no diska apakšas.
	Ūdens pilieni uz darbvirsmas, iespējams, ir radušies pēc ūdens tvertnes piepildīšanas vai izlietoto kafijas kapsulu izņemšanas.	Pārļiecinieties, vai ūdens pilieni uz darbvirsmas nav radušies ūdens tvertnes uzpildīšanas rezultātā vai izņemot izlietotās kafijas kapsulas. Nekad neizņemiet ūdens tvertni, kad kafijas automāts silst. Tas var izraisīt ūdens, kas parasti nokļūst ūdens tvertnē, iztecēšanu no kafijas automāta.
		Visos citos gadījumos sazinieties ar savas valsts Philips klientu apkalpošanas centru.
	Kafijas automāts ir uzglabāts telpā, kur to var būt skāris sals.	Sazinieties ar savas valsts Philips klientu apkalpošanas centru.

Turinys

Ižanga	35
Švarus šaltas vanduo.	35
Šviežios kavos kapsulės	35
Švarus aparatas	35
Bendras aprašymas (Pav. 1)	35
Intensyvumo pasirinkimas, skirtas tik modeliams HD6554, HD6555, HD6556	36
Svarbu.	36
Atitikimas standartams	38
Naudojimas pirmą kartą	38
Išpakavimas	38
Aparato skalavimas sistemos užpildymui	38
“SENSEO®” kavos virimas	39
Patarimai geriausiai “SENSEO®” kokybei.	39
Vandens talpos užpildymas	39
Aparato įjungimas	40
Kavos kapsulės laikiklio įdėjimas.	40
Aparato valymas	41
Kavos aparato valymas	41
Kavos aparato skalavimas.	42
Kalkių nuosėdų šalinimas	42
Kada šalinti kalkių nuosėdas	42
Kodėl reikia šalinti kalkių nuosėdas.	42
Naudokite tinkamą kalkių nuosėdų šalinimo priemonę	43
Kalkių nuosėdų šalinimo procedūra.	43
Apsauga nuo šalčio.	44
Priedų užsakymas	45
Garantija ir palaikymas.	45
Perdirbimas	45
Problemų sprendimas	45

Ižanga

Sveikiname su nauju pirkiniumi ir sveiki prisijungę prie “Philips”! Norėdami pilnai pasinaudoti “Philips” siūloma pagalba, užregistruokite savo prietaisą interneto puslapyje www.philips.com/welcome. Su “SENSEO®”, jūs galite mėgautis tobulu kavos puodeliu su skaniu putos sluoksniu kada tik panorėję. Kiekvienas puodelis verdamas šviežiai, tad jūs visuomet būsite užtikrinti grynu ir pilnaverčiu skoniu. “SENSEO®” apjungia unikalų “Philips” virimo metodą ir patogias “SENSEO” kavos kapsules, kurias galite pasirinkti iš skirtingo skrudinimo ir malimo mišinių. Kartu jie užtikrina, kad su kiekvienu puodeliu kavos jūs gausite tik geriausią skonį ir aromatą.

Šis naujasis “SENSEO” prietaisas (HD6554, HD6555, HD6556) siūlo jums didesnį pasirinkimą, nes turi papildomų kavos receptų nustatymų. Be įprastos “SENSEO” kavos, jūs galite pasirinkti stipresnę, mažesnę “SENSEO” kavos porciją tiesiog dukart paspaudę mygtuką. “SENSEO” kava patogiose “SENSEO” kavos kapsulėse ir “Philips” unikali “SENSEO®” virimo sistema yra puikiai suderintos, kad užtikrintų tik geriausią skonį ir aromatą jūsų kavai.

Norėdami išgauti optimalų kavos skonį, turėkite omenyje šiuos dalykus:

Švarus šaltas vanduo

Naudokite švarų, šaltą vandenį kasdien. Jei nesinaudojote kavos aparatu tris dienas, jums reikia perskalauti jį šviežiu šaltu vandeniu prieš naudojantis juo vėl (žiūrėkite dalį “Skalavimas” skyriuje “Valymas”).

Šviežios kavos kapsulės

Naudokite “SENSEO®” kavos kapsules, kurios buvo sukurtos specialiai jūsų “SENSEO®” kavos aparatui, kad jis ruoštų turtingo skonio kavą. “SENSEO®” kavos kapsulės ilgiau išliks šviežios, jei laikysite jas sandariame inde.

Švarus aparatas

Reguliariai valykite ir pašalinkite kalkių nuosėdas iš “Philips SENSEO®” kavos aparato (žiūrėkite skyrius “Valymas” ir “Kalkių nuosėdų šalinimas”). Išimkite panaudotas kavos kapsules baigę ruošti kavą. Jei panaudota kapsulė buvo palikta aparate ir jo nenaudojote kurį laiką, jums reikia perskalauti jį šviežiu šaltu vandeniu prieš naudojantis juo vėl (žiūrėkite dalį “Skalavimas” skyriuje “Valymas”).

Norėdami sužinoti daugiau apie kalkių nuosėdų šalinimo svarbą, kada ir kaip pašalinti kalkių nuosėdas, bei kokią kalkių nuosėdų šalinimo priemonę naudoti, apsilankykite mūsų interneto puslapyje www.philips.com/descale-senseo.

Bendras aprašymas (Pav. 1)

- 1 Vandens talpa
- 2 Vieno puodelio kapsulės laikiklis

- 3 Dviejų puodelių kapsulės laikiklis
- 4 Kavos latako dangtelis
- 5 Kavos latakas
- 6 Puodelio padėkliukas
- 7 Lašėjimo padėkliukas
- 8 Indikatoriaus lemputė
- 9 Tarpinės žiedas
- 10 Vandens paskirstymo diskas

Intensyvumo pasirinkimas, skirtas tik modeliams HD6554, HD6555, HD6556



Pasirinkite stiprios nedidelės kavos porcijos receptą dukart paspausdami vieno puodelio mygtuką, norėdami paruošti vieną nedidelį puodelį stiprios kavos.



Pasirinkite stiprios nedidelės kavos porcijos receptą dukart paspausdami dviejų puodelių mygtuką, norėdami paruošti du nedidelius puodelius stiprios kavos.

Svarbu

Atidžiai perskaitykite šią naudojimosi instrukcijų knygelę prieš naudodamiesi prietaisu ir išsaugokite ją ateičiai.

Pavojus

- Niekuomet nemerkitė aparato į vandenį ar jokią kitą skystį.

Įspėjimas

- Prieš prijungdami prietaisą prie elektros tinklo, įsitikinkite, kad įtampa, nurodyta ant prietaiso atitinka jūsų elektros tinklo įtampą.
- Kištuką visuomet junkite į įžemintą elektros lizdą.

- Nesinaudokite aparatu, jei jo laidas, kištukas arba pats aparatas atrodo pažeisti.
- Visuomet atjunkite prietaisą nuo elektros tinklo kai jį valote.
- Jei maitinimo laidas yra pažeistas, jį turi pakeisti “Philips”, autorizuotas “Philips” serviso centras ar panašios kvalifikacijos meistrai, kad būtų išvengta žalos.
- Šiuo aparatu gali naudotis vaikai, vyresni nei 8 metų amžiaus, ir asmenys su sumažėjusiomis fizinėmis, jutiminėmis ar protinėmis galimybėmis arba neturintys pakankamai patirties ir / ar įgūdžių, jei juos apie teisingą naudojimą instruktuoja ir apie galimus pavojus praneša suaugusysis, arba jei jie yra prižiūrimi suaugusiojo. Valymo ir priežiūros neturėtų atlikti vaikai, nebent jie yra vyresni nei 8 metų amžiaus ir yra prižiūrimi. Laikykite prietaisą ir jo laidą vaikams, jaunesniems nei 8 metų amžiaus, nepasiekiamoje vietoje.
- Vaikai turi būti prižiūrimi ir nežaisti su šiuo prietaisu.

Atsargiai

- Norėdami išvengti pavojų, visuomet pristatykite prietaisą į “Philips” autorizuoto serviso centrą remontui ar apžiūrai. Nebandykite prietaiso taisyti patys, nes tuomet jūsų garantija negalios.
- Išpakavę “SENSEO®” aparatą, niekuomet neguldykite jo ant šono. Jis visuomet turi būti vertikaloje padėtyje, taip pat ir transportuojant.
- Niekuomet nenaudokite įprastos maltos kavos ar suplyšusių kavos kapsulių “SENSEO®” kavos aparate, nes jis užsiblokuos.
- Nenaudokite prietaiso kartu su transformatoriumi, nes tai gali sukelti pavojingas situacijas.
- Visuomet statykite aparatą ant lygaus ir stabilaus paviršiaus.
- Niekuomet nestatykite šio prietaiso ant viryklės, šalia karštos orkaitės, šildytuvo ar kitų karščio šaltinių.
- Pašalinkite kalkių nuosėdas bent kartą per 3 mėnesius. Jei to nedarysite, prietaisas nustos tinkamai veikti. Tokiu atveju garantija negalios.
- Niekuomet nepalikite veikiančio prietaiso be priežiūros.
- Nenaudokite aparato didesniame nei 2200 metrų virš jūros lygio aukštyje.
- Nenaudokite aparato žemesnėje nei 0°C temperatūroje. Vanduo, esantis aparate gali užšalti ir sugadinti prietaisą.
- Niekuomet nepilkite jokių kitų skysčių nei šaltas švarus vanduo į vandens talpą.
- Niekuomet neskalaukite aparato ir neruoškite kavos, jei neuždėtas kavos latakas.

- Praskalaukite kavos aparatą šviežiu vandeniu prieš naudodami jį pirmą kartą (žiūrėkite skyrių “Naudojimas pirmą kartą”). Ši procedūra užpildo sistemą vandeniu, kuris yra būtinas, kad aparatas veiktų tinkamai.
- Nenaudokite “SENSEO®” aparato kartu su vandens minkštikliais, sukurtais natrio apsaikėjimo principu.
- “Philips” primygtinai rekomenduoja reguliariai šalinti kalkių nuosėdas iš “SENSEO®” kavos aparato. Jei kalkių nuosėdos nepašalinamos laiku ir laikantis nurodymų, esančių skyriuje “Kalkių nuosėdų šalinimas”, tai gali sukelti techninių problemų.
- Niekuomet nepertraukite kalkių nuosėdų šalinimo proceso.
- Niekuomet nenaudokite kalkių nuosėdų šalinimo priemonių, sukurtų mineralinių rūgščių pagrindu, tokių kaip sieros rūgštis, druskos rūgštis, sierinė rūgštis ar acto rūgštis (pvz., actas). Šios kalkių nuosėdų šalinimo priemonės gali pažeisti jūsų “SENSEO®” kavos aparatą.
- Šis prietaisas yra skirtas tik naudojimui buityje. Jis nėra skirtas naudoti tokiose aplinkose kaip parduotuvių darbuotojų virtuvės, biurai, ūkiai ar kitose darbinėse aplinkose. Jis taip pat nėra skirtas naudoti svečiams viešbučiuose, moteliuose, nakvynės namuose ir kitose svečių apgyvendinimo įstaigose.

Atitikimas standartams

Šis “Philips” prietaisas atitinka visus elektromagnetinių laukų (EML) standartus.

Šio prietaiso energijos suvartojimas išjungtame režime yra mažesnis nei 1 vatas. Tai reiškia, kad jis atitinka Europos direktyvą 2005/32/EC, kuri nustato ekologiško dizaino reikalavimus elektrą naudojantiems prietaisams.

Naudojimas pirmą kartą

Išpakavimas

- 1 Išimkite aparatą iš pakuotės.

Pastaba: Dviejų puodelių kapsulės laikiklį pasidėkite saugioje vietoje. Tai svarbi aparato dalis.

Aparato skalavimas sistemos užpildymui

Jūs negalėsite virti kavos jei pirmiausia nepraskalausite “SENSEO®” kavos aparato!

Skalavimo ciklas užpildo sistemą vandeniu. Jį atlikus, aparatas bus paruoštas naudoti. Praskalaukite aparatą atlikdami šiuos veiksmus:

- 1 Išimkite vandens talpą (Pav. 2).
- 2 Užpildykite vandens talpą šviežiu šaltu vandeniu iki MAX žymos ir įstatykite atgal į aparatą (Pav. 3).
- 3 Pakelkite svirtį aukštyn, norėdami atpalaiduoti dangtelį (Pav. 4).
- 4 Atidarykite dangtelį (Pav. 5).
- 5 Įstatykite vieno kavos puodelio kapsulės laikiklį arba dviejų kavos puodelių kapsulės laikiklį į aparatą, nedėdami kavos kapsulių (Pav. 6).
- 6 Uždarykite dangtelį ir užspauskite svirtį (Pav. 7).

Pastaba: Įsitinkite, kad tinkamai užspaudėte svirtį. Spauskite ją žemyn, kol išgirsite spragtelėjimą.

Pastaba: Niekuomet nebandykite atlikti aparato skalavimo atidarę dangtelį. Dangtelis turi būti tinkamai uždarytas.

- 7 Prijunkite kištuką prie įžeminto elektros lizdo.
- 8 Pastatykite indą (ne mažesnės nei 1500 ml talpos) po kavos ištekėjimo lataku, kad surinktų vandenį (Pav. 8).
- 9 Spauskite įjungimo / išjungimo mygtuką ir tuomet trumpai paspauskite vieno puodelio mygtuką ir dviejų puodelių mygtuką vienu metu (Pav. 9).
 - Sistema užsipildo vandeniu iš vandens talpos. Tai užtrunka šiek tiek laiko (nuo 90 iki 150 sekundžių). Pasibaigus skalavimo ciklui, aparatas automatiškai išsijungia. Skalavimo ciklo metu aparatas kelia daugiau triukšmo, nei įprasto virimo ciklo metu.

Pastaba: Prieš naudodamiesi kavos aparatu pirmą kartą, išplaukite kavos lataką ir kavos kapsulių laikiklius šiltu vandeniu ir indų plovimo skysčiu arba indaplovėje. Kruopščiai išplaukite vandens talpą šiltu vandeniu, jei reikia – naudokite indų ploviklį.

Dabar jūsų “SENSEO®” kavos aparatas yra paruoštas naudoti.

“SENSEO®” kavos virimas

Patarimai geriausiai “SENSEO®” kokybei

- Kaskart naudokite švarų šaltą vandenį.
- Naudokite “SENSEO®” kavos kapsules, kurias specialiai sukurtas jūsų “SENSEO®” kavos aparatu, norėdami išgauti turtingą, išraiškingą skonį.

Vandens talpos užpildymas

- 1 Užpildykite vandens talpą šviežiu šaltu vandeniu iki MAX žymos ir įstatykite atgal į aparatą (Pav. 3).

Įspėjimas: Į vandens talpą nepilkite jokių kitų skysčių, išskyrus švarų šaltą vandenį.

- MIN: minimalus vandens kiekis, reikalingas, norint paruošti vieną puodelį “SENSEO®” kavos.
- Pilna talpa leidžia jums ruošti “SENSEO®” kavą daug kartų. Tad jums nereikia pripildyti vandens talpos kaskart ruošiant kavą.

Aparato įjungimas

- 1 Spauskite įjungimo / išjungimo mygtuką (Pav. 10).
 - Indikatoriaus lemputė mirksi, kol vanduo šyla. Tai užtrunka apie 90 sekundžių.

Aparatas yra paruoštas naudoti, kai indikatoriaus lemputė nuolat dega.

Kavos kapsulės laikiklio įdėjimas

- 1 Pakelkite svirtį aukštyn, norėdami atpalaiduoti dangtelį (Pav. 4).
- 2 “SENSEO®” kapsulę ar kapsules įdėkite tinkamai, laikiklio centre, išgaubta puse į apačią.
 - Įdėkite vieną “SENSEO®” kavos kapsulę į vienos kapsulės laikiklį, norėdami ruošti vieną puodelį kavos (Pav. 11).
 - Įdėkite dvi “SENSEO®” kavos kapsules į dviejų kapsulių laikiklį, norėdami ruošti du puodelius kavos (Pav. 12).

Pastaba: Naudokite “SENSEO®” kavos kapsules, sukurtas specialiai jūsų “SENSEO®” kavos aparatui, norėdami išgauti turtingą, išraiškingą skonį.

Pastaba: Įsitikinkite, kad kavos kapsulių laikiklis yra švarus ir tinkamas, esantis centre, nėra užsikimšęs, pavyzdžiui, kavos tirščiais.

Pastaba: Įsitikinkite, kad kava kapsulėje yra pasiskirsčiusi tolygiai ir švelniai paspauskite kapsulę ar kapsules į laikiklį.

- 3 Uždarykite dangtelį ir užspauskite svirtį (Pav. 7).
 - Įsitikinkite, kad tinkamai uždarėte dangtelį. Spauskite svirtį žemyn, kol išgirsite spragtelėjimą.

Įspėjimas: Niekuomet nepradėkite kavos virimo, kai dangtelis yra atidarytas. Jis turi būti tinkamai uždarytas.

- 4 Padėkite vieną ar du puodelius po ištekėjimo latako angomis. Naudojami puodeliai turėtų būti ne mažesnės nei 150 ml talpos. Nenaudokite per didelių puodelių, nes kava juose greičiau atšals.
- 5 Spauskite mygtuką, nurodantį, kiek “SENSEO®” kavos puodelių norite virti.

- Spauskite vieno puodelio mygtuką, norėdami virti vieną didelį vidutinio stiprumo kavos puodelį (Pav. 13).

Patarimas: Aparatams, kuriuose galima pasirinkti kavos stiprumą, spauskite tą patį mygtuką du kartus, jei norite gaminti mažą puodelį stiprios kavos. Indikatoriaus lemputė ima šviesti silpniau, nurodydama, kad paspaudėte tą patį mygtuką du kartus.

- Spauskite dviejų puodelių mygtuką, norėdami virti du vidutinio stiprumo kavos puodelius (Pav. 14).

Patarimas: Aparatams, kuriuose galima pasirinkti kavos stiprumą, spauskite tą patį mygtuką du kartus, jei norite gaminti du mažus puodelius stiprios kavos. Indikatoriaus lemputė ima šviesti silpniau, nurodydama, kad paspaudėte tą patį mygtuką du kartus.

- “SENSEO®” kavos aparatas pradeda virti kavą. Aparatas automatiškai dozuoja reikiamą kiekį vandens.

Įspėjimas: Neišimkite vandens talpos virimo ciklo metu, nes tuomet aparatas prisisiurbis oro.

- 6 Pasinaudoję aparatu, išimkite kavos kapsulių laikiklį iš aparato ir išimkite kavos kapsulę (kapsules). Tai darydami, būkite atsargūs, nes ant kavos kapsulių dar gali būti vandens ar kavos.
- 7 Pasinaudoję aparatu, spauskite įjungimo / išjungimo mygtuką, norėdami išjungti aparatą.

Pastaba: Jei nesinaudojate aparatu, jis automatiškai išsijungia po 30 minučių, kad taupytų elektros energiją.

Pastaba: Niekomet nedėkite maltos kavos ar nenaudokite suplyšusių kavos kapsulių “SENSEO®” kavos aparate, nes jis užsiblokuos.

Aparato valymas

Niekomet nemerkite “SENSEO®” kavos aparato į vandenį ar jokią kitą skystį.

Niekomet nevalykite aparato jį skalaudami su atidarytu dangteliu.

Kavos aparato valymas

- 1 Visuomet atjunkite aparatą nuo elektros tinklo prieš valydami jį.
- 2 Aparato išorines dalis valykite drėgna šluoste.
- 3 Nuimkite kavos lataką (Pav. 15).
 - Jūs galite išardyti kavos lataką, norėdami kruopščiau jį išvalyti (Pav. 16).

- 4 Išplaukite kavos lataką, kavos kapsulių laikiklius, lašėjimo padėkliuką, puodelio padėkliuką ir vandens talpą karštu vandeniu. Jei reikia, panaudokite šiek tiek indų ploviklio, arba plaukite dalis indaplovėje (Pav. 17).
- 5 Norėdami išvengti užsikimšimo, reguliariai plaukite kavos kapsulių laikiklius karštu vandeniu su šiek tiek indų ploviklio ir naudokite indų plovimo šepetėlį. Jei naudojote dviejų kapsulių laikiklį kapučino kavos ar karšto šokolado gaminimui, išplaukite jį nedelsiant po naudojimo, kad pašalintumėte pieno likučius (Pav. 18).

Pastaba: Naudokite kapsulių laikiklį kalkių nuosėdų šalinimo procedūros metu, norėdami jį išvalyti dar efektyviau.

- 6 Nuvalykite vandens paskirstymo diską drėgna šluoste. Tai darydami būkite atsargūs. Įsitikinkite, kad tarpinė nėra įstrigusi po vandens paskirstymo disko kraštu. Jei taip nutinka, aparatas ims leisti vandenį. (Pav. 19)

Kavos aparato skalavimas

Jei nesinaudojote aparatu tris dienas, praskalaukite jį šviežiu šaltu vandeniu prieš naudodami jį vėl.

Skalvimą atlikite taip:

- 1 Užpildykite vandens talpą šviežiu šaltu vandeniu iki MAX žymos ir įstatykite atgal į aparatą (Pav. 3).
- 2 Įstatykite vieno kavos puodelio kapsulės laikiklį arba dviejų kavos puodelių kapsulių laikiklį į aparatą, nedėdami kavos kapsulių (Pav. 6).
- 3 Pastatykite indą (ne mažesnės nei 1500 ml talpos) po kavos ištekėjimo latakų, kad surinktų vandenį (Pav. 8).
- 4 Spauskite įjungimo / išjungimo mygtuką. Palaukite, kol aparatas sušyla. Tuomet spauskite dviejų puodelių mygtuką keletą kartų, kol vandens talpa ištuštės (Pav. 20).

Kalkių nuosėdų šalinimas

Kada šalinti kalkių nuosėdas

Dažnai šalinkite kalkių nuosėdas iš “SENSEO®” kavos aparato. Pageidaujama pašalinti kalkių nuosėdas 4-6 kartus per metus, bet ne rečiau kaip kartą per 3 mėnesius. Šiuo atveju vandens kietumas jūsų regione nesudaro jokio skirtumo. Kalkių nuosėdų šalinimas trunka apie vieną valandą. Nepertraukite kalkių nuosėdų šalinimo procedūros.

Kodėl reikia šalinti kalkių nuosėdas

Kalkių nuosėdos kaupiasi aparate jį naudojant. Todėl yra būtina pašalinti kalkių nuosėdas iš “SENSEO®” kavos aparato bent kartą per tris mėnesius. Priežastys:

- Prailgina jūsų “SENSEO®” kavos aparato tarnavimo laiką;
- Užtikrina maksimalų paruošiamos kavos tūrį;
- Užtikrina maksimalią kavos temperatūrą;
- Aparatas skleidžia mažiau triukšmo virimo metu;
- Užtikrina teisingą kavos aparato veikimą.

Jei kalkių nuosėdų šalinimo procedūra atliekama netinkamai, kalkių nuosėdų likučių lieka aparate. Dėl šios priežasties kalkių nuosėdos kaupiasi greičiau ir gali nepataisomai sugadinti aparatą.

Naudokite tinkamą kalkių nuosėdų šalinimo priemonę

Naudokite tik tokias kalkių nuosėdų šalinimo priemones “SENSEO®” kavos aparatui, kurios yra sukurtos citrinų rūgšties pagrindu. Šio tipo kalkių nuosėdų šalinimo priemonės pašalina kalkių nuosėdas nepažeisdamos aparato. Norėdami sužinoti reikiamą priemonės kiekį, žiūrėkite skyrių “Kalkių nuosėdų šalinimo procedūra”, esantį žemiau. Kiekvieną kalkių nuosėdų šalinimo priemonę galima naudoti tik vieną kartą. Kaskart naudokite naują kalkių nuosėdų šalinimo priemonę. Mes rekomenduojame naudoti specialią “SENSEO®” kalkių nuosėdų šalinimo priemonę (HD7012/HD7011). Perskaitykite naudojimosi instrukcijų lapelį, esantį pakuotėje. Norėdami sužinoti daugiau apie kalkių nuosėdų šalinimo svarbą, kada ir kaip pašalinti kalkių nuosėdas, bei kokią kalkių nuosėdų šalinimo priemonę naudoti, apsilankykite mūsų interneto puslapyje www.philips.com/descale-senseo.

Kalkių nuosėdų šalinimo procedūra

Kalkių nuosėdų šalinimo procedūrą sudaro du kalkių nuosėdų šalinimo ciklai, kiekvienam panaudojant po 1 litrą kalkių nuosėdų šalinimo priemonės mišinio, ir du skalavimo ciklai. Nepertraukite kalkių nuosėdų šalinimo ciklo ir neišjunkite aparato, kol neatlikote skalavimo ciklų.

Pastaba: Procedūra, aprašyta žemiau, yra skirta naudojant specialią “SENSEO®” kalkių nuosėdų šalinimo priemonę.

- 1 Spauskite įjungimo / išjungimo mygtuką, norėdami įjungti aparatą.
- 2 Įstatykite vienos kavos kapsulės laikiklį su panaudota kavos kapsule į aparatą. Uždarykite dangtelį ir įsitinkite, kad jis tinkamai uždarytas.
- 3 Sumaišykite 50 gramų kalkių nuosėdų šalinimo miltelių su vienu litru vandens matavimo indelyje. Maišykite, kol milteliai visiškai ištirps.

Pastaba: Jūs turite sunaudoti du litrus kalkių nuosėdų šalinimo priemonės mišinio: po vieną litrą kiekvienam kalkių nuosėdų šalinimo ciklui.

- 4 Užpildykite vandens talpą iki MAX žymos kalkių nuosėdų šalinimo mišiniu.

Pastaba: Ne visi “SENSEO®” kavos aparatai turi vieno litro talpos vandens talpą. Jei turite “SENSEO®” kavos aparatą su mažesne vandens talpa, pakartokite 4-7 žingsnius su likusiu kalkių nuosėdų šalinimo mišiniu, nepripildydami vandens talpos iki MAX žymos.

- 5 Įstatykite vandens talpą atgal į kavos aparatą. Aparatas yra pasiruošęs, kai indikatorius lemputė nuolat dega.
- 6 Pastatykite indą (ne mažesnės nei 1500 ml talpos) po kavos ištekėjimo lataku, kad surinktų ištekantį skystį.
- 7 Spauskite dviejų puodelių mygtuką ir leiskite aparatui veikti. Kartokite, kol vandens talpa ištuštės (Pav. 21).

Pastaba: Įsitikinkite, kad sunaudojote vieną litrą kalkių nuosėdų šalinimo mišinio pilnai kalkių nuosėdų šalinimo ciklo metu.

Niekuomet nepertraukite kalkių nuosėdų šalinimo ciklo.

- 8 Pakeiskite vienos kapsulės laikiklį dviejų kapsulių laikikliu. Įdėkite panaudotą kapsulę į dviejų kapsulių laikiklį ir uždarykite dangtelį.
- 9 Pakartokite 3-7 žingsnius.

Niekuomet nešalinkite kalkių nuosėdų iš “SENSEO®” kavos aparato, kai dangtelis atidarytas. Įsitikinkite, kad dangtelis yra tinkamai uždarytas.

- 10 Išimkite panaudotą kavos kapsulę ir išplaukite abu kapsulių laikiklius po kalkių nuosėdų šalinimo ciklo karštu vandeniu ir indų šepetėliu, norėdami apsaugoti tinklėlį centre nuo užsikimšimo.
- 11 Išskalaukite vandens talpą švariu šaltu vandeniu. Užpildykite vandens talpą iki MAX žymos švariu šaltu vandeniu ir pakartokite 5-7 žingsnius.

Pastaba: Nepripildykite vandens talpą panaudotu karštu vandeniu arba panaudotu kalkių nuosėdų šalinimo skysčiu.

- 12 Išskalaukite vandens talpą dar kartą švariu šaltu vandeniu. Užpildykite vandens talpą švariu šaltu vandeniu iki MAX žymos ir pakartokite 5-7 žingsnius dar kartą.

Pastaba: Visuomet išskalaukite aparatą išleisdami dvi pilnas vandens talpas.

Apsauga nuo šalčio

Jei jau naudojotės kavos aparatu ir todėl jo sistemoje yra vandens, jį naudoti ir laikyti galima tik nuo šalčio apsaugotose vietose, kad apsisaugotumėte nuo žalos.

Priedų užsakymas

Priedų ar atsarginių dalių galite užsisakyti mūsų interneto svetainėje: **www.shop.philips.com/service** arba įsigyti parduotuvėje, kurioje pirkote šį “Philips” prietaisą. Jūs taip pat galite kreiptis į “Philips” klientų aptarnavimo centrą savo šalyje (žiūrėkite pasaulinės garantijos bukletą, norėdami sužinoti daugiau).

Garantija ir palaikymas

Jei jums reikia informacijos ar pagalbos, apsilankykite interneto puslapyje **www.philips.com/support** arba skaitykite pasaulinės garantijos bukletą.

Perdirbimas

- Šis simbolis ant prietaiso reiškia, kad jo negalima atsikratyti kartu su buitineis atliekomis (2012/19/EU) (Pav. 22).
- Pasidomėkite apie vietinę atskirą elektrinių ir elektroninių prietaisų surinkimo sistemą. Teisingas atsikratymas atitarnavusiu produktu padeda apsaugoti nuo neigiamų pasekmių aplinkai ir žmonių sveikatai.

Problemų sprendimas

Šiame skyriuje apibendrinamos problemos, dažniausiai pasitaikančios naudojantis šiuo prietaisu. Jei toliau pateikta informacija nepadės išspręsti problemos, apsilankykite **www.philips.com/support**, ten rasite dažnai užduodamų klausimų sąrašą, arba kreipkitės į savo šalies klientų aptarnavimo centrą.

Problema	Galima priežastis	Sprendimas
Mano kavos puodelis yra perpildomas šalta kava.	Nepraskalavote aparato prieš pirmąjį naudojimą.	Praskalaukite aparatą prieš pirmąjį naudojimą. Kai aparatas ištuštins visą vandens talpą, jūs galite pradėti ruošti kavą.
Indikatoriaus lemputė lėtai mirksi.	Aparatas šyla.	Jei tai trunka ilgiau nei dvi minutes, susisiekite su “Philips” klientų aptarnavimo centru savo šalyje.
Indikatoriaus lemputė mirksi greitai.	Vandens talpoje nėra pakankamai vandens.	Užpildykite vandens talpą ir įsitinkinkite, kad vandens talpa yra tinkamai įstatyta į aparatą.
	Plūdė, esanti vandens talpoje gali būti užstrigusi.	Ištuštinkite vandens talpą ir pakratykite ją keletą kartų, kad plūdė atsipalaiduotų. Išplaukite vandens talpą šiltu vandeniu su indų plovikliu arba indaplovėje.

Problema	Galima priežastis	Sprendimas
Kava yra nepakankamai karšta.	Aparatas buvo naudojamas ilgą laiką nepašalinant kalkių nuosėdų.	Atlikite kalkių nuosėdų šalinimo procedūrą, kaip aprašyta skyriuje “Kalkių nuosėdų šalinimas”.
Kava puodelyje greitai atšąla.	Nenaudokite pernelyg didelių puodelių.	Naudokite plonasienius puodelius. Plonasieniai puodeliai sugeria mažiau šilumos nei storasieniai puodeliai. Jūs galite pašildyti puodelius pirmiausia paruošę puodelį karšto vandens, nedėdami kavos kapsulės į laikiklį.
Intensyvumo pasirinkimas: paspaudus kavos pasirinkimo mygtuką du kartus, negaunu stipresnės kavos.	Kavos mygtuką paspaudėte du kartus per greitai, arba palaukėte ilgiau nei 3 sekundes tarp paspaudimų.	Dukart nuspausti kavos mygtuką, norint išgauti stipresnę kavą, reikia per 3 sekundes. LED lemputė, esanti ant aparato, ims šviesti silpniau, nurodydama, kad programavimas buvo sėkmingas.
Negaliu atidaryti dangtelio.	Laikinas vakuumas susidarė po dangtelio.	Išjunkite aparatą. Užtraukite svirtį ir palaukite 24 valandas, prieš bandydami atidaryti dangtelį. Jums gali reikėti panaudoti šiek tiek jėgos. Visuomet įsitikinkite, kad kapsulių laikikliai yra švarūs ir sietelis nėra užsikimšęs, norėdami išvengti vakuomo susidarymo ir dangtelio užsirakinimo.
Kavos aparatas pagamina mažiau kavos nei anksčiau.	Galbūt tinklelis, esantis laikiklio centre yra užsikimšęs.	Jei jis yra užsikimšęs, panaudokite plovimo šepetėlį, norėdami atkimšti jį. Jei negalite atkimšti šepetėliu, įdėkite kapsulės laikiklį į aparatą ir pašalinkite kalkių nuosėdas (žiūrėkite skyrių “Kalkių nuosėdų šalinimas”).
	Galbūt jūs paspaudėte vieno ar dviejų puodelių mygtuką dukart.	Šis naujasis “SENSEO” prietaisas siūlo jums didesnę pasirinkimą, nes turi papildomų kavos receptų nustatymų. Be įprastos “SENSEO” kavos, jūs galite pasirinkti stipresnę, mažesnę “SENSEO” kavos porciją tiesiog dukart paspaudę mygtuką.
Negaliu uždaryti dangtelio tinkamai.	Gali būti, kad panaudota kavos kapsulė yra pilipusi prie vandens paskirstymo disko.	Pašalinkite panaudotą kavos kapsulę.

Problema	Galima priežastis	Sprendimas
Kava yra nepakankamai stipri.	Gali būti, kad panaudojote netinkamą kavos kapsulių kiekį arba paspaudėte ne tą mygtuką.	Naudokite vieną kapsulę su vienos kapsulės laikikliu ir spauskite vieno puodelio mygtuką. Naudokite dvi kapsules su dviejų kapsulių laikikliu ir spauskite dviejų puodelių mygtuką.
	Kapsulės įdėtos į laikiklį netinkamai.	Įdėkite kavos kapsules tinkamai į laikiklio centrą, kad vanduo nepratekėtų pro šoną. Kai naudojate dvi kapsules vieną ant kitos, įsitikinkite, kad abiejų kapsulių išgaubtoji dalis yra nukreipta žemyn ir lengvai juos paspauskite. Įsitikinkite, kad kava kapsulėse yra pasiskirsčiusi tolygiai.
	Gali būti, kad panaudojote tą pačią kapsulę du kartus.	Įdėkite naują kapsulę į laikiklį, norėdami paruošti šviežią puodelį kavos.
	Galbūt jums reikėtų pabandyti kitą kavos mišinį.	Jei norite išraiškingesnio skonio, naudokite "SENSEO®" kavos kapsules su stipresniu mišiniu.
	Galbūt jūs dar neatradote naujos funkcijos, skirtos stipresnei kavai gaminti.	Šis naujasis "SENSEO" prietaisas siūlo jums didesnę pasirinkimą, nes turi papildomų kavos receptų nustatymų. Be įprastos "SENSEO" kavos, jūs galite pasirinkti stipresnę, mažesnę "SENSEO" kavos porciją tiesiog dukart paspaudę mygtuką.
Kava yra per stipri.	Galbūt jums reikėtų pabandyti kitą kavos mišinį.	Jei norite švelnesnio skonio, naudokite "SENSEO®" kavos kapsules su silpnesniu mišiniu.
Vanduo prateka iš aparato.	Tinkamai neuždarėte dangtelio.	Tinkamai uždarykite dangtelį ir užspauskite svirtį.
	Jūs perpildėte vandens talpą.	Neužpildykite vandens talpos daugiau nei iki MAX žymos.
	Galbūt tinklelis, esantis laikiklio centre yra užsikimšęs.	Jei jis yra užsikimšęs, panaudokite plovimo šepetėlį, norėdami atkimšti jį. Jei negalite atkimšti šepetėliu, įdėkite kapsulės laikiklį į aparatą ir pašalinkite kalkių nuosėdas (žiūrėkite skyrių "Kalkių nuosėdų šalinimas").

Problema	Galima priežastis	Sprendimas
	Tarpinė gali būti užstrigusi po vandens paskirstymo disko kraštu.	Patikrinkite, ar tarpinė nėra užstrigusi po vandens paskirstymo disko. Jei taip nutiko, atsargiai ištraukite ją iš po disko.
	Vandens lašai ant darbatalio gali būti atsiradę dėl nutiškusio vandens papildant vandens talpą arba keičiant kavos kapsules.	Patikrinkite, ar vandens lašai ant darbatalio nėra atsiradę dėl nutiškusio vandens papildant vandens talpą arba keičiant kavos kapsules. Neišimkite vandens talpos, kai aparatas šyla. Dėl šios priežasties vanduo, kuris įprastai atsidurtų talpoje, išteka iš aparato.
		Visais kitais atvejais, susisiekite su "Philips" klientų aptarnavimo centru savo šalyje.
	Aparatas buvo laikomas nuo šalčio neapsaugotame kambaryje.	Susisiekite su "Philips" klientų aptarnavimo centru savo šalyje.



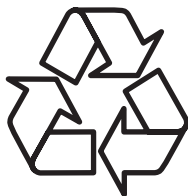
© 2017 Koninklijke Philips N.V.

Kõik õigused kaitstud.

Visas tiesības patur autors.

Visos teisēs saugomos.

4222.200.0714.1 (8/6/2017)



Kūlastage Philipsit internetis:

Apmeklējiet Philips internetā:

Daugiau apie firmos "Philips" gaminus galite sužinoti
pasauliniame Interneto tinkle. Svetainės adresas:

<http://www.philips.com>