

**PHILIPS**

Tornventilaator

5000 seeria

CX5535



**Kasutusjuhend**

# Sisu

<b>1</b>	<b>Tähtis</b> .....	<b>1</b>
	Ohutus .....	1
	Elektromagnetväljad (EMV) .....	3
	Ümbertöötus .....	4
<b>2</b>	<b>Teie tornventilaator</b> .....	<b>5</b>
	Toote ülevaade .....	5
	Nuppude tutvustus .....	6
	Kaugjuhtimispuldi ülevaade .....	7
<b>3</b>	<b>Alustamine</b> .....	<b>8</b>
	Ventilaatori aluse paigaldamine .....	8
	Kaugjuhtimispuldi esmakordne kasutamine .....	8
	Aroomi funktsiooni kasutamine .....	9
<b>4</b>	<b>Tornventilaatori kasutamine</b> .....	<b>10</b>
	Sisse- ja väljalülitamine .....	10
	Normaalrežiim: Ventilaatori pöörlemissageduse käsitsi muutmine .....	10
	Režiimi vahetamine .....	11
	Taimeri funktsiooni kasutamine .....	11
	Pööramine .....	12
	Lasteluku seadistamine .....	13
	Märgutulede sisse-/väljalülitamise funktsiooni kasutamine .	13
<b>5</b>	<b>Puhastamine ja hooldus</b> .....	<b>13</b>
<b>6</b>	<b>Hoiustamine</b> .....	<b>14</b>
<b>7</b>	<b>Veaotsing</b> .....	<b>14</b>
<b>8</b>	<b>Garantii ja tugi</b> .....	<b>15</b>

# 1 Tähtis

---

## Ohutus

Enne seadme kasutamist lugege seda kasutusjuhendit hoolikalt ja hoidke see edaspidiseks alles.

### Oht!

- Elektrilöögi ja/või tuleoahu vältimiseks ärge laske mistahes vedelikel ega kergestisüttival pesuainel seadmesse sattuda.

### Hoiatus!

- Seda seadet võivad kasutada lapsed alates 8. eluaastast ning füüsilise, sensoorse või vaimse puudega isikud või isikud, kellel puuduvad kogemused ja teadmised, kui neid valvatakse või neile on antud juhendid seadme ohutu kasutamise kohta ja nad mõistavad sellega seotud ohte.
- Alla 3-aastaseid lapsi tuleks hoida seadmest eemal, kui neid pidevalt ei valvata.
- Lapsed ei tohi seadmega mängida.
- Lapsed ei tohi seadet ilma järelevalveta puhastada ega hooldada.
- Ärge tõkestage õhu sisse- ja väljavoolu avasid, nt paigutades esemeid õhu väljavoolu avale või õhu sissevoolu ava ette.
- Elektrilöögi, kehvastust või tulekahju vältimiseks ärge pange seadmesse sõrmi, pulki ega muid esemeid.
- Ärge kasutage seadet gaasiseadmete ega kaminade läheduses.
- Ärge pihustage seadme läheduses tuleohtlike materjale nagu putukamürki või lõhnaõli.
- Ärge kasutage, kui seadmepistikul või toitejuhtmel on silmnähtavaid kahjustusmärke.
- Ärge kasutage seda seadet, kui seda on maha pillatud.
- Kui toitejuhe on rikunud, laske ohtlike olukordade vältimiseks toitejuhe vahetada Philipsi hoolduskeskuses, Philipsi volitatud hoolduskeskuses või kvalifitseeritud isikul.
- HOIATUS: Hoidke uued ja kasutatud akud lastele kättesaamatus kohas. Neelamine võib põhjustada keemilisi põletusi, pehmete kudede perforatsiooni ja surma. Rasked põletushaavad võivad

tekkida kahe tunni jooksul pärast allaneelamist. Kui teil tekib patarei allaneelamise või kehasse sattumise kahtlus, pöörduge viivitamatult arsti poole.

- HOIATUS: Hävitage kasutatud patareid kohe ja ohutult.

### **Ettevaatust!**

- Seade ei tohi asuda vahetult pistikupesa all.
- Asetage ja kasutage seadet alati kuival, kindlal ja horisontaalsel pinnal.
- Ärge kasutage seadet kõrge õhuniiskusega keskkonnas, näiteks vannitoas, tualetis, köögis, basseinis ega väliskeskkonnas.
- Ärge istuge ega seiske seadmele. Ärge koputage seadme vastu. Ärge asetage midagi seadme peale.
- Ühendage seade alati seinakontaktist lahti, kui soovite seadet liigutada, puhastada, vahetada filtrit või muid hooldustöid teostada. Pärast kokkupanemist ärge eemaldage kasutamise või puhastamise ajal kaitsepiirdeid.
- Seade on mõeldud kasutamiseks normaalses tingimustes ja ainult kodus majapidamises.
- Kasutage seda kaugjuhtimispulti ainult kasutusjuhendis kirjeldatud ühekordsete akudega.
- Ärge laadige mittelaetavaid akusid.
- Vältige toote ja aku sattumist lahtise tule lähedusse ning ärge laske neil kokku puutuda otsese päikesevalguse või kõrge temperatuuriga.
- Kui toode muutub ebanormaalselt kuumaks, haisvaks või muudab värvi, lõpetage kasutamine ja võtke ühendust Philipsiga.
- Ärge asetage kaugjuhtimispulti ja nende akusid mikrolaineahju ega induktsioonipliidile.
- Ärge muutke, augustage, kahjustage ega demonteerige kaugjuhtimispulti või akut, et vältida nende kuumenemist või mürgiste või ohtlike ainete eraldumist. Ärge akusid üle laadige, lühistage ega laadige vale polaarsusega.
- Kui patareid on kahjustada saanud ja lekivad, vältige ainete kokkupuudet naha või silmadega. Kokkupuute korral loputage seda kohta koheselt rohke veega ja pöörduge arsti poole.

- Patareide käsitlemisel veenduge, et teie käed, kaugjuhtimispult ja patareid on kuivad.
- Sisestage 2 leelispatareid, tüüp LR03-AAA-1,5V, nii et + ja - poolused on suunatud patareipesas või hoidikus näidatud suunas.
- Ärge kasutage koos erinevat tüüpi patareisid, uusi ja kasutatud patareisid ning erinevate tootmiskuupäevadega patareisid.
- Eemaldage patareid kaugjuhtimispuldist, kui te ei kavatse seda mõni aeg kasutada.
- Juhuslike lühiste ennetamiseks ärge laske akuklemmidel pärast aku eemaldamist metallobjektiga (nt mündid, juukseklambrid, sõrmused) kokku puutuda. Ärge pakkige patareisid fooliumisse. Enne patareide kasutusest kõrvaldamist teipige need kokku või asetage plastkotti.
- Ärge jätke kaugjuhtimispuldi sisse tühje ühekordseid akusid.
- Eeterlikud õlid pole tootega kaasas. Vajadusel ostke ja kasutage eeterlikke õlisid.
- Enne eeterlike õlide aroomikarpi lisamist veenduge, et toode on elektrivõrgust lahti ühendatud.
- Mitte kasutada muid aineid peale eeterlike õlide.
- Enne kasutamist lugege ja järgige eeterlike õlide kasutusjuhendit ja ohutut kasutamist.
- Kontrollige eeterliku õli koostisosade teavet oma allergiate suhtes ning välistage kasutamine, kui vaja.
- Konsulteerige ja järgige arsti juhiseid enne eeterliku õli kasutamist, kui olete rase, imetate, teil on hingamisprobleemid või soovite õli imikutel kasutada
- Kui tunnete eeterliku õli kasutamisel end halvasti, ebamugavust või ärritust, lõpetage palun kasutamine.

---

## Elektromagnetväljad (EMV)

See seade vastab elektromagnetväljadega kokkupuute suhtes kohaldatavatele standarditele ja eeskirjadele.

## Ümbertöötlus

See sümbol tähendab, et seda toodet ei tohi visata tavaliste olmejäätmete hulka (2012/19/EL).



See sümbol tähendab, et toode sisaldab ühekordseid patareisid, mida ei tohi visata tavaliste kodumajapidamisjäätmete hulka (2006/66/EÜ).



Järgige oma riigi eeskirju seoses elektriliste ja elektrooniliste toodete ning patareide eraldi kogumise kohta. Õigel viisil kasutusest kõrvaldamine aitab ära hoida võimalikke kahjulikke tagajärgi keskkonnale ja inimese tervisele.



### Ühekordsete patareide eemaldamine

Ainult kaugjuhtimispult sisaldab ühekordset patareid.

Ühekordsete patareide eemaldamiseks vaadake kasutusjuhendist patareide paigaldamise ja/või eemaldamise juhiseid.

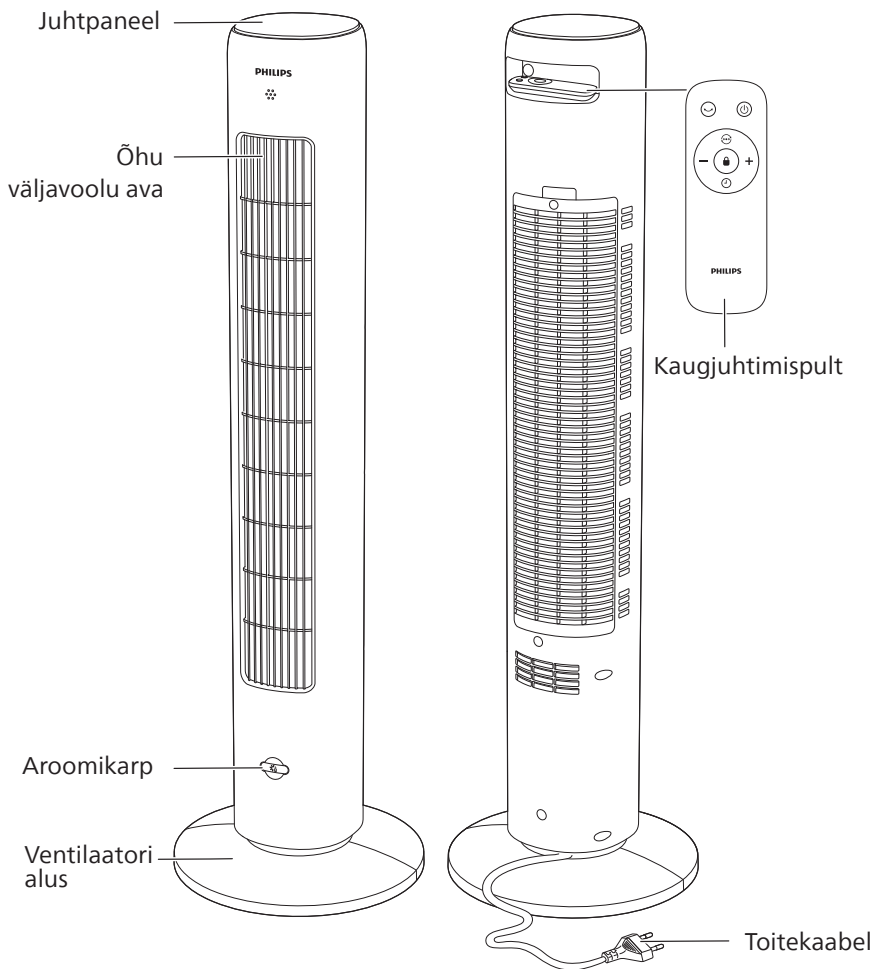
Tühjad ühekordsed patareid tuleb alati tootest eemaldada. Patareide kõrvaldamisel tuleb alati rakendada vajalikke ohutusabinõusid.

## 2 Teie tornventilaator

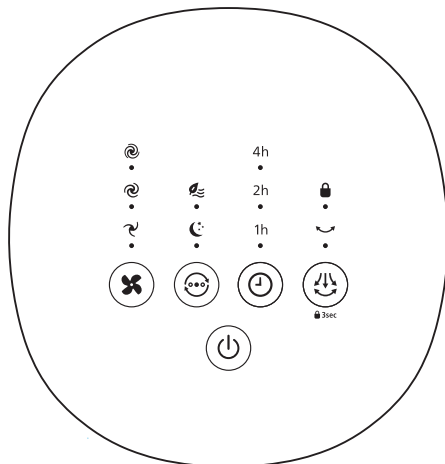
Õnnitleme ostu puhul ja tervitame Philipsi poolt!

Philipsi pakutava tugiteenuse maksimaalseks kasutamiseks registreerige oma toode veebisaidil [www.philips.com/welcome](http://www.philips.com/welcome).

### Toote ülevaade



## Nuppude tutvustus



### Juhtnupud

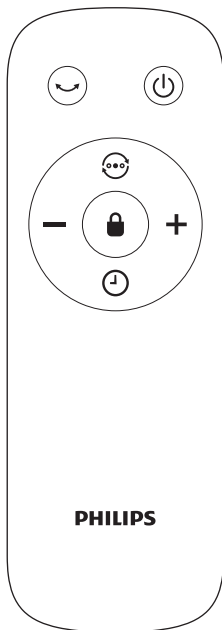
	Ventilaatori kiiruse nupp		Režiimi lülitamise nupp
	Taimer nupp		Pööramisnupp
	Toitenupp		


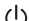



### Ekraan

	Ventilaatori pöörlemiskiirus 1		Ventilaatori pöörlemiskiirus 2
	Ventilaatori pöörlemiskiirus 3		Vaikne unerežiim
	Loomulik tuulerežiim	1h	Taimer 1 tund
2h	Taimer 2 tundi	4h	Taimer 4 tundi
	Pöördenäidik		Lapselukk



## Kaugjuhtimispuldi ülevaade



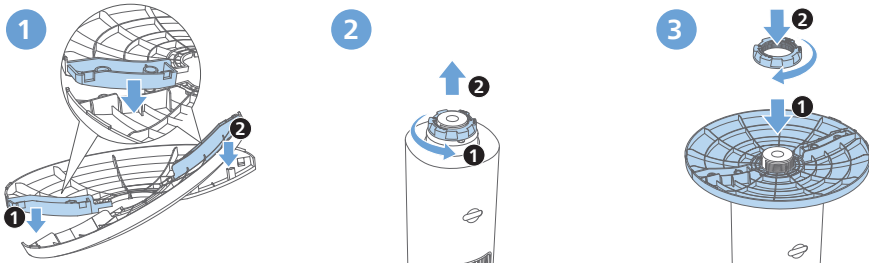
	Pööramisnupp		Toitenupp
	Režiimi lülitamise nupp		Taimeri nupp
	Lapseluku nupp	+/-	Ventilaatori kiiruse valimine

# 3 Alustamine

## Ventilaatori aluse paigaldamine

Eemaldage filtrilt enne kasutamist kogu pakend.

**Märkus.** Veenduge, et seade oleks enne filtri paigaldamist vooluvõrgust lahti ühendatud.



- 1 Hoidke kahte aluspoolt risti ja lukustage need kindlalt aukudesse.
- 2 Pöörake tornventilaatori õrnalt ümber. Eemaldage tornventilaatori põhjas asuv plastmutter seda keerates.
- 3 Paigaldage alus tornventilaatorisse. Keerake plastmutter tihedalt tagasi.
- 4 Asetage torn parem pool üles.

## Kaugjuhtimispuldi esmakordne kasutamine

**Ettevaatust:**

- Toote kahjustamise oht! Kui kaugjuhtimispulti ei kasutata pikka aega, eemaldage aku.
- Patareid sisaldavad keemilisi aineid ja patareid tuleb utiliseerida nõuetekohaselt.

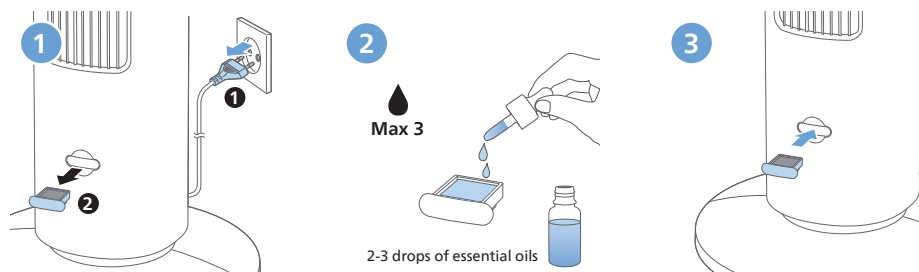


- 1 Avage patareipesa
- 2 Sisestage kaks leelispatareid, tüüp LR03-AAA-1,5 V, õige polaarsusega (+/-), nagu näidatud.
- 3 Sulgege patareipesa.

## Aroomi funktsiooni kasutamine

### Märkused.

- Eeterlikud õlid pole tootega kaasas. Vajadusel ostke ja kasutage eeterlikke õlisid.
- Enne aroomifunktsiooni kasutamist lugege hoolikalt eeterlike õlide kasutusjuhendit.
- Enne eeterlike õlide aroomikarpi lisamist veenduge, et toode on elektrivõrgust lahti ühendatud.
- Mitte kasutada muid aineid peale eeterlike õlide.
- Enne kasutamist lugege ja järgige eeterlike õlide kasutusjuhendit ja ohutut kasutamist.
- Kontrollige eeterliku õli koostisosade teavet oma allergiate suhtes ning välistage kasutamine, kui vaja.
- Konsulteerige ja järgige arsti juhiseid enne eeterliku õli kasutamist, kui olete rase, imetate, teil on hingamisprobleemid või soovite õli imikutel kasutada
- Kui tunnete eeterliku õli kasutamisel end halvasti, ebamugavust või ärritust, lõpetage palun kasutamine.
- Ärge kasutage aroomifunktsiooni imikutel, rasedatel või naistel laktatsiooniperioodil.





- 1 Tõmmake aroomikast seadmest välja.
- 2 Tilgutage 2-3 tilka eeterlikku õli kaasasolevasse aroomipadjale.
- 3 Pange aroomikast seadmesse tagasi.

## 4 Tornventilaatori kasutamine

---

### Sisse- ja väljalülitamine

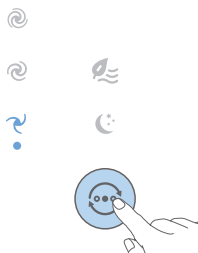
- 1 Sisestage pistik pistikupessa.
- 2  Tornventilaatori sisselülitamiseks puudutage seadme või kaugjuhtimispuldi nuppu. Seade annab helisignaali.
- 3  Vajutage uuesti nuppu, et tornventilaator välja lülitada.





#### Ettevaatust:

- Kui tornventilaator töötab pidevalt 15 tundi, lülitub see kaitseks automaatselt välja.

---

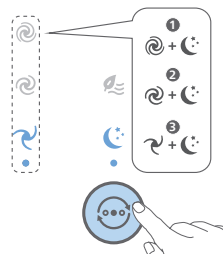
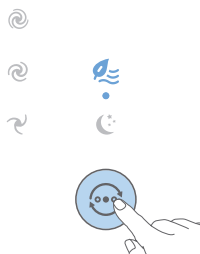
### Normaalrežiim: Ventilaatori pöörlemissageduse käsitsi muutmine



Võite valida ventilaatori pöörlemissageduse 1 , ventilaatori pöörlemissageduse 2  või ventilaatori pöörlemissageduse 3  , puudutades seadme nuppu või vajutades käsitsi kaugjuhtimispuldi +/- nuppu.

## Režiimi vahetamine

- Vajutage nuppu Loomulik tuulerežiim (), vaikserežiimi () ja ventilaatori käsitsi kiiruse vahel.



**Loomulik tuulerežiim ()** : Reguleerib ventilaatori kiirust üles-alla, et jäljendada õhu loomulikku liikumist ja tuua ruumi värsket tuuleõhu tunnet.

**Vaikne unerežiim ( + )** : Nautige rahulikkust ja rahulikkust öist und vaikserežiimiga. See režiim vähendab järk-järgult ventilaatori kiirust madalaimale seadistusele 30 minuti jooksul, aidates teil loomulikult magama jääda ja samal ajal energiat säästa.

Selle režiimi all saate valida ka ventilaatori pöörlemiskiiruse 1, ventilaatori pöörlemiskiiruse 2 või ventilaatori pöörlemiskiiruse 3, puudutades nuppu vastavalt oma eelistustele.

## Taimerifunktsiooni kasutamine

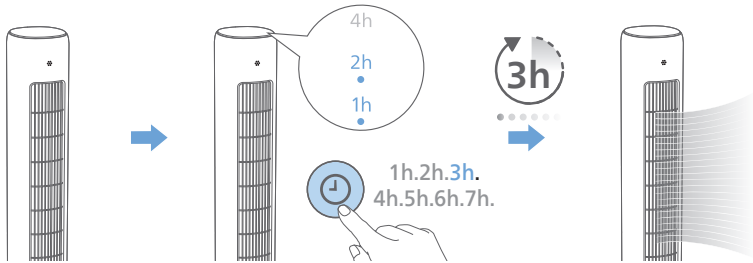
Kui tornventilaator on sisse/välja lülitatud, vajutage nuppu korduvalt, et määrata taimer 1 kuni 7 tundi. Kui taimer lõpeb, jääb tornventilaator seisma või hakkab automaatselt tööle.

1 tund	2 tundi	3 tundi	4 tundi	5 tundi	6 tundi	7 tundi
1h 2h 4h	1h 2h 4h	1h 2h 4h	1h 2h 4h	1h 2h 4h	1h 2h 4h	1h 2h 4h
● ○ ○	○ ● ○	● ● ○	○ ○ ●	● ○ ●	○ ● ●	● ● ●

Pärast seadistatud taimerilõppemist:

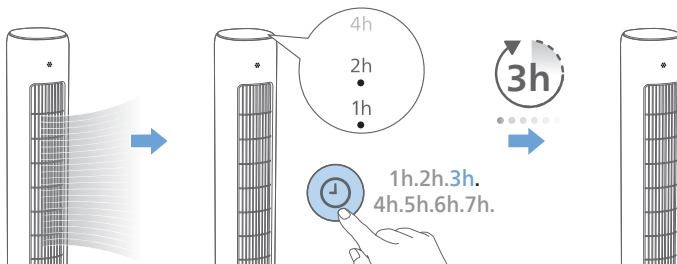
## Kui tornventilaator on välja lülitatud

- Tornventilaator lülitatakse automaatselt sisse.



## Kui tornventilaator on sisse lülitatud

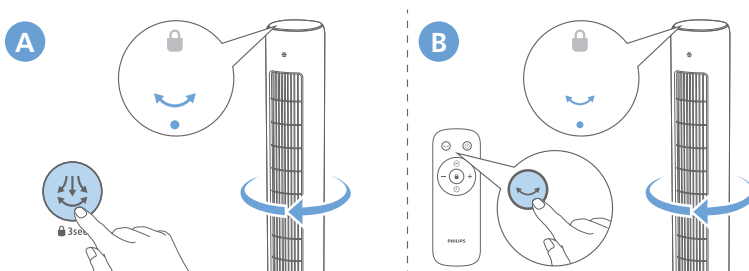
- Tornventilaator lülitub automaatselt välja.





## Pööramine

Puudutage  seadme nuppu või vajutage  kaugjuhtimispuldi nuppu, et aktiveerida torni ventilaatori pöörlemise funktsioon.

↳ Süttib  märgutuli.

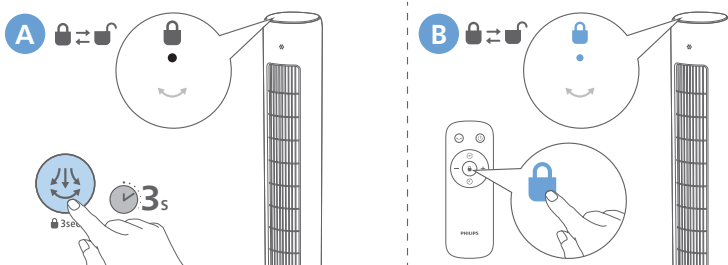


## Lasteluku seadistamine

Puudutage ja hoidke  seadet 3 sekundit all või vajutage  lapseluku aktiveerimiseks kaugjuhtimispuldi nuppu.


↳ Süttib  märgutuli.

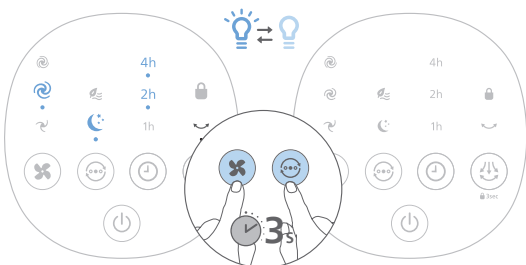
↳ Kõik teised nupud peale sisse-/väljalülitamise nupu ei tööta.



## Märgutulede sisse-/väljalülitamise funktsiooni

### kasutamine

Vajutage ja hoidke  nuppu ja  3 sekundit all, et ekraani valgustus sisse või välja lülitada.



## 5 Puhastamine ja hooldus

### Märkus.

- Tõmmake seadme pistik alati enne puhastamist seinakontaktist välja.
- Ärge kastke seadet vette ega mõne muu vedeliku sisse.
- Ärge kasutage kunagi seadme osade puhastamiseks abrasiivseid, karme või tuleohtlikke puhastusvahendeid nagu valgendi või alkohol.

Puhastage õhupuhastit korrapäraselt nii seest kui ka väljast, et vältida tolmu kogunemist.

- Kasutage õhupuhasti seest, väljast ja õhu väljavoolu ava puhastamiseks pehmet kuiva lappi.

## 6 Hoiustamine

- 1 Lülitage õhupuhasti välja ja eemaldage pistik pistikupesast.
- 2 Seadme puhastamine.
- 3 Hoidke seadet ohutus ja kuivas kohas.
- 4 Peske alati pärast puhastamist põhjalikult käsi.

## 7 Veotsing

See peatükk annab ülevaate üldistest probleemidest, mis võivad selle seadmega seoses tekkida. Kui te ei suuda probleemi alltoodud teabe abil lahendada, võtke ühendust oma riigi klienditeeninduskeskusega.

Probleem	Võimalik lahendus
Mu tornventilaator ei lülitu sisse ega välja.	<ul style="list-style-type: none"><li>• Kui seadet ei saa sisse lülitada, palun veenduge, et toiteadapter on korralikult ühendatud või proovige teist pistikupesast.</li><li>• Kui seadet ei saa välja lülitada või režiime vahetada, kontrollige, kas lapselukk on seadmel aktiveeritud. Kui lapselukk on aktiveeritud, ei reageeri seade juhtpaneelile ega kaugjuhtimispuldile enne, kui olete lapseluku deaktiveerinud. Te võite vajutada 3 sekundi jooksul kaugjuhtimispuldi juhtpaneelil nuppu või kaugjuhtimispuldi lukustusnuppu.</li><li>• Kui seade ikka ei tööta, võtke ühendust oma riigi klienditeeninduskeskusega.</li></ul>
Kaugjuhtimispult ei tööta korralikult.	<ul style="list-style-type: none"><li>• Kontrollige, kas lapselukk on seadmel aktiveeritud, kui lapselukk on aktiveeritud, ei reageeri seade kaugjuhtimispuldile.</li><li>• Kontrollige, kas patareid on kaugjuhtimispuldil õigesti või asendage uute patareidega.</li><li>• Veenduge, et kaugjuhtimispult on suunatud seadme signaali vastuvõtjale ja võtke esemed eest, mis võivad signaali blokeerida.</li></ul>
Minu tornventilaator tooda piisavalt õhku või väga nõrka.	<ul style="list-style-type: none"><li>• Veenduge, et seade oleks maksimaalse õhuringluse saavutamiseks seadistatud suurima ventilaatori kiirusele. Laske seadmel kogu ruumis õhku täielikult ringleda, see võib võtta paar minutit.</li><li>• Veenduge, et kõik õhu sisse- ja väljalaskevõred on takistusteta.</li></ul>



Probleem	Võimalik lahendus
Tornventilaator tekitab imelikku/põlenud lõhna.	<ul style="list-style-type: none"> <li>Mõnel esimesel kasutuskorral võib seade eritada plastmassi lõhna. See on uuel seadmel normaalne. Kui aga seade tekitab põlenud lõhna, lülitage see välja ja tõmmake pistik seinakontaktist välja. Seejärel võtke ühendust oma riigi klienditeeninduskeskusega.</li> </ul>
Mu tornventilaator on liiga vali.	<ul style="list-style-type: none"> <li>Mida suurem on seadme ventilaatori kiirus, seda valjem on müra. Määrake ventilaatori kiirus väiksemaks, müra väheneb.</li> <li>Ebahariliku heli kõlamisel pöörduge oma riigi klienditeeninduskeskusesse.</li> <li>Kui midagi tilgub õhu väljalaskevasse, võib see põhjustada ka ebanormaalselt valju heli. Lülitage seade kohe välja, ja laske objektid välja.</li> </ul>
Minu seade on häälekas vaiksese unerežiimis.	<ul style="list-style-type: none"> <li>Jahutusvõime optimeerimiseks vaiksese unerežiimis töötab teie tornventilaator esimesel 30 minutil suurema ventilaatori kiirusega, vähenedes järk-järgult väiksema ventilaatori kiiruseni. Müra väheneb vastavalt. Samuti saate valida madalaima ventilaatori kiiruse järjepideva õhuvoolu ja madalama helitaseme jaoks.</li> </ul>
Tornventilaatori alus kõigub või vibreerib.	<ul style="list-style-type: none"> <li>Kontrollige, kas seade on asetatud tasasele põrandale või pinnale.</li> <li>Kontrollige, kas seadme all on võõrkehi.</li> <li>Kontrollige, kas seadme alus on õigesti kokku pandud, vaadake peatükki "ventilaatori aluse paigaldamine".</li> </ul>

## 8 Garantii ja tugi

Versuni pakub kaheaastast garantiid pärast selle toote ostmist. See garantii ei kehti, kui defekt on tingitud valest kasutusest või halvast hooldusest. Meie garantii ei mõjuta teie seadusjärgseid õigusi tarbijana. Lisateabe saamiseks või garantii aktiveerimiseks külastage meie veebisaiti [www.philips.com/support](http://www.philips.com/support).

Teave CX5535 tuvastamiseks, millega teave on seotud			
Kirjeldus	Sümbol	Väärtus	Üksus
Ventilaatori maksimaalne puhumiskiirus	F	37,3	m <sup>3</sup> /min
Ventilaatori väljundvõimsus	P	38,7	W
ekspluatatsiooniväärtus	SV	1,0	(M <sup>3</sup> /min)/W
Voolutarve ooterežiimis	P <sub>SB</sub>	0,2	W
Ventilaatori helivõimsuse tase	L <sub>WA</sub>	60	dB (A)
Maksimaalne õhukiirus	C	4,1	meetrit/sek
Ekspluatatsiooniväärtuse mõõtmise standard	IEC60879:2019		
Kontaktandmed lisateabe saamiseks	DAP B.V. Tussendiepen 4 a, 9206AD Drachten, Holland		



Philips ja Philips Shield Emblem on ettevõtte Koninklijke Philips N.V. registreeritud kaubamärgid ja neid kasutatakse litsentsi alusel. Selle toote on valmistanud ja selle eest vastutab Versuni Holding B.V. ja Versuni Holding B.V. on selle toote garantii andjaks.  
2023 © Versuni Holding B.V.

CX5535\_kasutusjuhend\_v1.0 (24/11/2023)

