

PHILIPS

HR2531, HR2532
HR2533, HR2534
HR2535, HR2536
HR2537, HR2538

Návod na používanie

OBSAH

Dôležité	3
Úvod	6
Opis zariadenia	6
Pred prvým použitím	8
Príprava na použitie	8
Používanie zariadenia	8
Ponorný mixér	8
Extra veľký nadstavec na sekanie (len model HR2537)	
Kompaktný nadstavec na sekanie (len modely HR2532, HR2533, HR2535, HR2536, HR2537, HR2538)	11
Šľahacia metlička (len modely HR2533, HR2536, HR2537, HR2538)	14
Nástroj na pučenie zemiakov (len model HR2538)	17
Čistenie	19
Odkladanie	22
Recyklácia	22
Záruka a podpora	22
Riešenie problémov	22

Dôležité

Pred použitím zariadenia si pozorne prečítajte tento návod na použitie a odložte si ho pre prípad potreby v budúcnosti.

Nebezpečenstvo

- Pohonnú jednotku nikdy neponárajte do vody ani inej kvapaliny, ani ju neoplachujte pod tečúcou vodou. Na čistenie pohonnej jednotky používajte iba navlhčenú utierku.

Varovanie

- Pred pripojením zariadenia skontrolujte, či sa napätie uvedené na zariadení zhoduje s napätím v sieti.
- Zariadenie nepoužívajte, ak sú zástrčka, sieťový kábel alebo iné súčiastky poškodené.
- Ak je napájací kábel poškodený, musí ho vymeniť spoločnosť Philips, poskytovateľ servisných služieb výrobcu alebo iná kvalifikovaná osoba, aby sa predišlo nebezpečným situáciám.
- Za žiadnych okolností sa nedotýkajte rezných hrán nadstavcov s čepeľami, najmä keď je zariadenie zapojené do siete. Rezné hrany sú mimoriadne ostré.
- Nástavce s čepeľami na sekanie nikdy nepoužívajte bez nádoby na sekanie.
- Aby ste zabránili výšplechnutiu, pred zapnutím zariadenia vždy ponorte rameno mixéra alebo šlahaciu metličku do surovín, predovšetkým ak pracujete s horúcimi potravinami.
- Ak sa niektorý nadstavec s čepeľami zasekne, najskôr odpojte zariadenie zo siete, a až potom uvoľnite suroviny, ktoré blokujú nadstavec s čepeľami.
- Pri nalievaní horúcej kvapaliny do nádoby buďte opatrní, pretože horúca kvapalina a para môžu spôsobiť obareniny.

- Toto zariadenie je určené len na bežné používanie v domácnosti. Nie je určené na používanie v prostredí, ako sú kuchynky pre zamestnancov v obchodoch či kanceláriách, na farmách ani v iných pracovných priestoroch. Takisto nie je určené pre klientov hotelov, motelov, penziónov ani iných ubytovacích zariadení.
- Zariadenie nikdy nepoužívajte na spracovanie tvrdých surovín, ako napr. kociek ľadu.
- Toto zariadenie nesmú používať deti. Zariadenie a jeho kábel uchovávajte mimo dosahu detí.
- Zariadenia môžu byť používané osobami, ktoré majú obmedzené telesné, zmyslové alebo mentálne schopnosti alebo nemajú dostatok skúseností a znalostí, pokiaľ sú pod dozorom alebo im bolo vysvetlené bezpečné používanie zariadenia a za predpokladu, že rozumejú príslušným rizikám.
- Deti sa nesmú hrať s týmto zariadením.
- Ak zariadenie necháte dlhšiu dobu bez dozoru a taktiež pred montážou, demontážou alebo čistením, zariadenie vždy odpojte od zdroja napájania.
- Pred prvým použitím zariadenia dôkladne očistite všetky súčiastky, ktoré prídu do styku s potravinami. Pri čistení postupujte podľa pokynov a tabuľky v návode.
- Pred výmenou či dotýkaním sa častí zariadenia, ktoré sa počas používania pohybujú, zariadenie najskôr vždy vypnite od elektrickej siete.

Upozornenie

- Zariadenie nepoužívajte so žiadnym príslušenstvom dlhšie než 3 minúty bez prerušenia. Pred ďalším spracovávaním nechajte zariadenie 15 minút vychladnúť.
- Žiadna časť príslušenstva nie je vhodná na používanie v mikrovlnnej rúre.
- Nikdy nepoužívajte príslušenstvo ani súčiastky od iných výrobcov ani príslušenstvo, ktoré spoločnosť Philips výslovne neodporučila. Ak takéto príslušenstvo alebo súčiastky použijete, záruka stráca platnosť.
- Pohonnú jednotku udržiavajte mimo zdrojov tepla, ohňa, vlhkosti a nečistôt.
- Toto zariadenie používajte len na predpísaný účel podľa pokynov uvedených v návode na používanie.
- Nikdy nenaplňajte nádobu, extra veľkú nádobu na sekanie (len určité modely) alebo kompaktnú nádobu na sekanie (len určité modely) surovinami, ktorých teplota presahuje 80°C/175°F.
- Neprekračujte maximálne množstvá a časy spracovania uvedené v tabuľke.
- Nadstavec s čepeľami ramena mixéra čistite pod tečúcou vodou. Pohonnú jednotku nikdy neponárajte do vody.
- Po vyčistení nechajte rameno mixéra vyschnúť. Uložte ho vodorovne alebo s čepeľami otočenými nahor.
- Úroveň hluku: Lc = 85 dB(A)

Elektromagnetické polia (EMF)

Tento spotrebič značky Philips vyhovuje všetkým príslušným normám a smerniciam týkajúcim sa vystavenia elektromagnetickým poliám.

Úvod

Blahoželáme vám ku kúpe a vítame vás medzi používateľmi produktov spoločnosti Philips. Ak chcete naplno využiť podporu ponúkanú spoločnosťou Philips, zaregistrujte svoj produkt na lokalite www.philips.com/welcome.

Opis zariadenia

Ponorný mixér

- 1 Vypínač
- 2 Pohonná jednotka
- 3 Uvoľňovacie tlačidlo
- 4 Rameno mixéra s integrovaným nástavcom s čepeľami

Šľahacia metlička (len modely HR2533, HR2536, HR2537, HR2538)

- 5 Nástavec na pripojenie šľahacej metličky
- 6 Šľahacia metlička

Nádoba

- 7 Nádoba

Nástroj na pučenie zemiakov (len model HR2538)

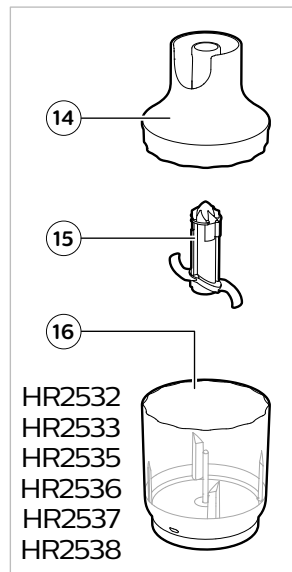
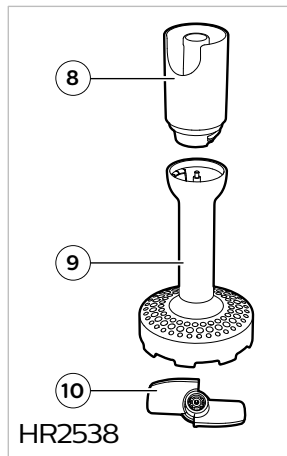
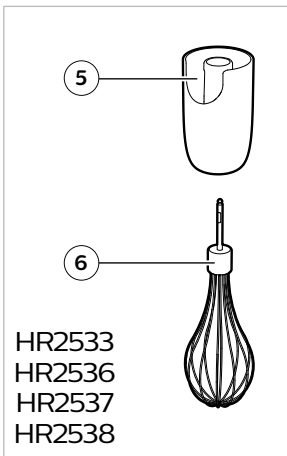
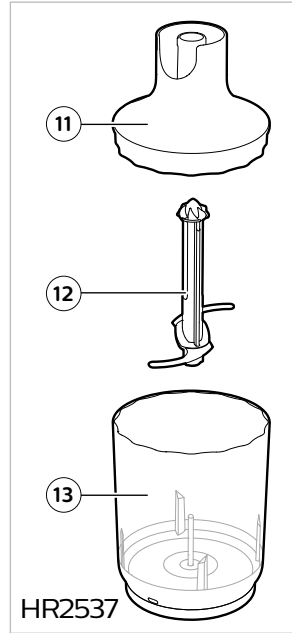
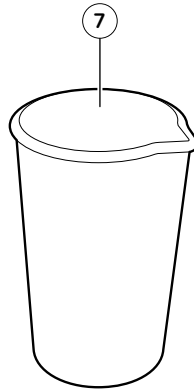
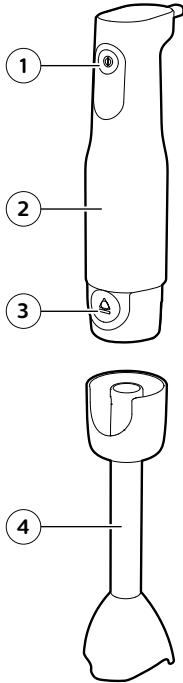
- 8 Spojovací nástavec nástroja na pučenie zemiakov
- 9 Nástroj na pučenie zemiakov
- 10 Lopatka nástroja na pučenie zemiakov

Extra veľký nadstavec na sekanie (len model HR2537)

- 11 Veko extra veľkej nádoby na sekanie
- 12 Extra veľký nadstavec s čepeľami na sekanie
- 13 Extra veľká nádoba na sekanie

Kompaktný nadstavec na sekanie (len modely HR2532, HR2533, HR2535, HR2536, HR2537, HR2538)

- 14 Veko kompaktného nástavca na sekanie
- 15 Čepele kompaktného nástavca na sekanie
- 16 Kompaktná nádoba na sekanie



Pred prvým použitím

- 1 Pred prvým použitím zariadenia dôkladne očistite všetky diely, ktoré prídu do styku s potravinami (pozrite si kapitolu „Čistenie“).



Poznámka

- Pred používaním zariadenia sa uistite, že sú všetky časti úplne suché.

Príprava na použitie

- 1 Skôr ako horúce suroviny spracujete alebo ich nalejete do nádoby, nechajte ich vychladnúť (maximálna teplota 80°C).
- 2 Pred spracovaním nakrájajte veľké suroviny na kúsky s veľkosťou približne 2 x 2 x 2 cm.
- 3 Zariadenie pred pripojením do sieťovej zásuvky riadne poskladajte.



Poznámka

- Pred zapnutím zariadenia vždy úplne rozviňte napájací kábel.
- Pred použitím zariadenia odstráňte všetok obalový materiál alebo nálepky.

Používanie zariadenia

Toto zariadenie používajte na určený účel v domácnosti, ktorý je uvedený v tomto návode.



Upozornenie

- **Dávajte pozor, aby ste sa nedotýkali pohyblivých častí. Keď je zariadenie v prevádzke alebo je zapojené do siete, nepribližujte ruky a prsty k čepeliam a nekladajte ich do nádoby, aby ste sa vyhli možnosti vážneho zranenia osôb a/alebo poškodenia zariadenia.**

Ponorný mixér

Tento ručný mixér je určený na:

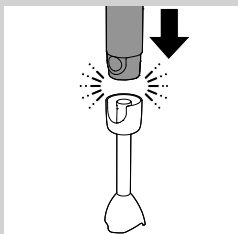
- miešanie kvapalín, napr. mliečnych výrobkov, omáčok, ovocných džúsov, polievok, miešaných nápojov a koktailov.
- mixovanie jemných surovín, ako je palacinkové cesto alebo majonéza.
- prípravu pyr z varených prísad, napr. na prípravu detskej stravy.
- sekanie orechov, ovocia a zeleniny.

! Upozornenie

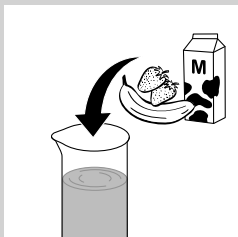
- Nespracúvajte suroviny, ako sú kocky ľadu, mrazené suroviny alebo ovocie s kôstkami (obr. 1).

Množstvá surovín a časy potrebné na ich prípravu

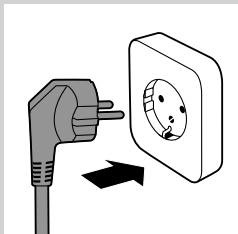
Zloženie	Množstvo surovín pri mixovaní	Čas
Ovocie a zelenina	100 – 200 g	30 s
Detská strava, polievky a omáčky	100 – 400 ml	60 sekúnd
Cestá	100 – 500 ml	60 sekúnd
Koktaily a miešané nápoje	100 – 500 ml	60 sekúnd



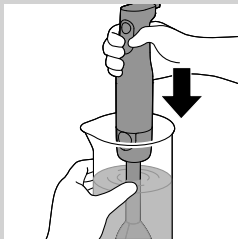
- 1** Rameno mixéra pripojte k pohonnej jednotke (budete počuť cvaknutie).



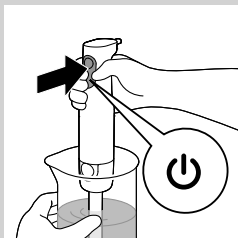
- 2** Do nádoby vložte suroviny.



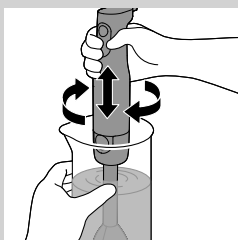
- 3** Zapojte zástrčku do sieťovej zásuvky.



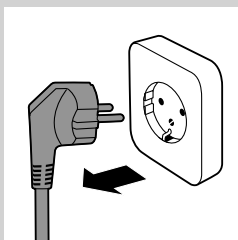
4 Ponorte kryt čepeľí úplne do surovín, aby ste sa vyhli vyšplechnutiu.



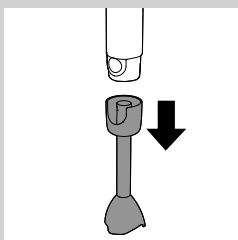
5 Zariadenie zapnite stlačením vypínača.



6 Suroviny mixujte pomalými krúživými pohybmi mixéra nahor a nadol.



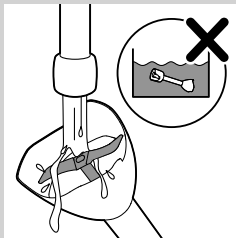
7 Po skončení mixovania zariadenia odpojte zo zásuvky.



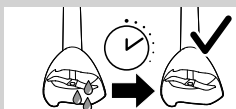
8 Stlačením uvoľňovacieho tlačidla odpojte rameno mixéra.

! Upozornenie

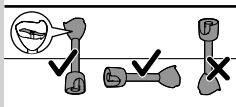
- Čepele sú ostré. Manipulujte s nimi opatrne. Zariadenie vždy najprv odpojte zo zásuvky. Pri čistení alebo odstraňovaní potravín zachytených medzi čepeľami sa nikdy nedotýkajte samotnej čepele.



- 9** Zariadenie jednoducho očistíte, ak okamžite po použití opláchnete rameno v horúcej vode. Rameno úplne neponárajte do vody.



- 10** Umiestnite rameno do zvislej polohy krytom čepelí smerom nahor a pred odložením ho nechajte aspoň 10 minút uschnúť.



**Extra veľký nadstavec na sekanie (len model HR2537)
Kompaktný nadstavec na sekanie (len modely HR2532,
HR2533, HR2535, HR2536, HR2537, HR2538)**

Extra veľký nadstavec na sekanie a kompaktný nadstavec na sekanie sú určené na sekanie surovín, ako sú orechy, surové mäso, cibuľa, tvrdý syr, varené vajička, cesnak, bylinky, suchý chlieb a pod.



Upozornenie

- Zariadenie vždy najprv odpojte zo zásuvky. Pri manipulácii s nadstavcom na sekanie s čepeľami buďte veľmi opatrní. Rezné hrany sú mimoriadne ostré. Nadstavec vždy držte za strednú plastovú tyč. Čepele sa nikdy nedotýkajte. Obzvlášť opatrní buďte pri vkladaní alebo odstraňovaní nadstavca s čepeľami do/z nádoby na sekanie, pri vyprázdňovaní nádoby na sekanie, pri odstraňovaní potravín zachytených medzi čepeľami a počas čistenia.
- Nespracúvajte suroviny, ako sú kocky ľadu, mrazené suroviny alebo ovocie s kôstkami.

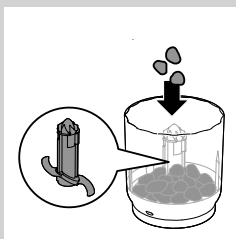
Množstvá surovín a časy potrebné na ich prípravu pri sekaní

	Zloženie	Množstvo surovín pri sekaní	Čas
XL sekací nadstavec	Cibuľa, vajíčka	200 g	5 x 1 s
	Ryby	200 g	10 s
	Bylinky	30 g	5 x 1 s
	Orechy a mandle	200 g	30 s
	Horká čokoláda	100 g	20 s
	Kocky suchého chleba	80 g	30 s

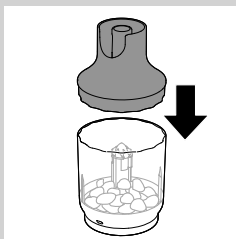
	Zloženie	Množstvo surovín pri sekaní	Čas
Kompaktný nadstavec na sekanie	Cesnak, cibuľa, vajíčka	100 g	5 x 1 s
	Ryby	120 g	5 s
	Bylinky	20 g	5 x 1 s
	Orechy a mandle	100 g	20 s



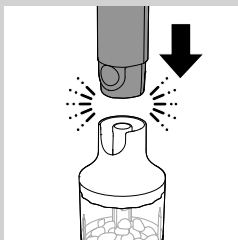
1 Vložte nadstavec s čepeľami do nádoby na sekanie.



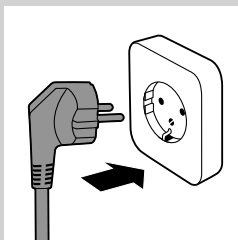
2 Do nádoby na sekanie vložte suroviny.



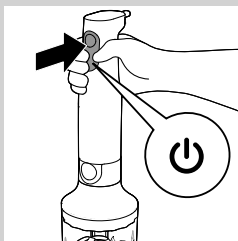
3 Nádobu na sekanie zakryte vekom.



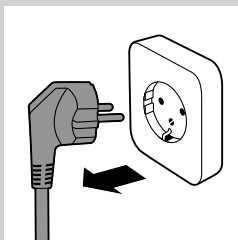
4 K veku nádoby na sekanie pripojte pohonnú jednotku (budete počuť cvaknutie).



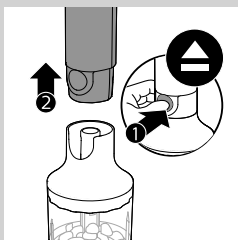
5 Zapojte zástrčku do sieťovej zásuvky.



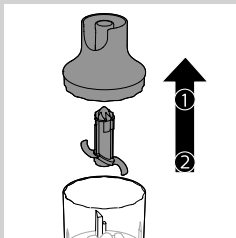
6 Stlačte vypínač a nechajte zariadenie pracovať, kým nie sú všetky suroviny nasekané.



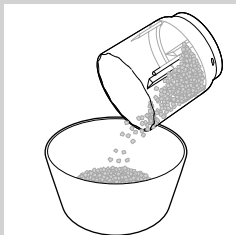
7 Po ukončení sekania zariadenie odpojte zo zásuvky.



8 Stlačte uvoľňovacie tlačidlo a odpojte pohonnú jednotku od veka nádoby na sekanie.



9 Opatrne odstráňte veko nádoby na sekanie a nadstavec s čepeľami. (obr. 18).



10 Vysypte nasekané prísady (obr. 19).

Šľahacia metlička (len modely HR2533, HR2536, HR2537, HR2538)

Metlička je určená na šľahanie smotany, vaječných bielkov, dezertov a pod.

* Tip

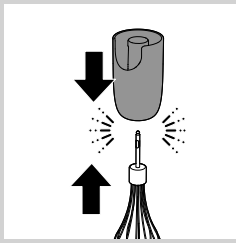
- Ak chcete spracovať malé množstvo surovín, požadovaný výsledok dosiahnete rýchlejšie, ak nádobu trochu nakloníte.
- Pri šľahaní vaječných bielkov dosiahnete najlepšie výsledky, ak použijete veľkú misu. Dobrý výsledok dosiahnete, ak v nádobe ani na nástroji nebude žiadny tuk a vo vaječných bielkoch nebude zvyšok žltka.
- Pri príprave šľahačky používajte nádobu. Predídete tak výšplechnutiu smotany.

☰ Poznámka

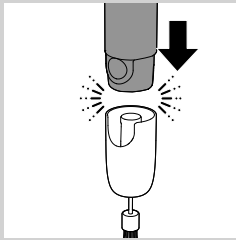
- Metličku nepoužívajte na prípravu cesta alebo koláčovej zmesi.

Množstvá surovín a čas spracovania.

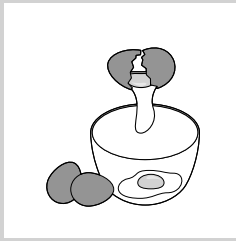
Zloženie	Množstvo surovín pri šľahaní	Čas
Šľahačka	250 g	70 – 90 s
Vaječné bielka	4 x	120 s



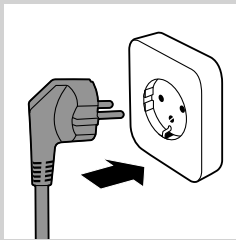
1 Pripojte šlahaciu metličku k nadstavcu na pripojenie šlahacej metličky (budete počuť cvaknutie).



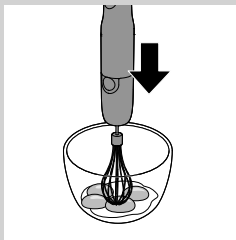
2 Pripojte nadstavec na pripojenie šlahacej metličky k pohonnej jednotke (budete počuť cvaknutie).



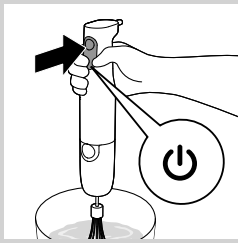
3 Do nádoby vložte suroviny.



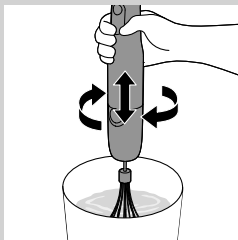
4 Zapojte zástrčku do sieťovej zásuvky.



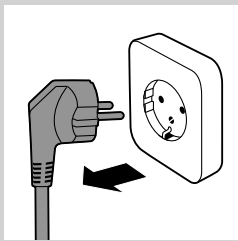
5 Ponorte šlahaciu metličku do surovín.



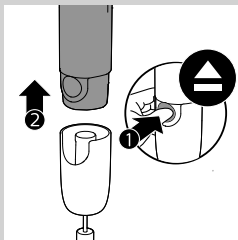
6 Stlačením vypínača zapnete zariadenie.



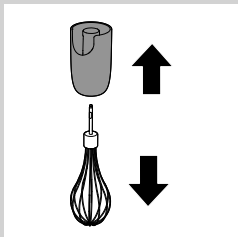
7 Suroviny šlahajte pomalými krúživými pohybmi zariadenia nahor a nadol.



8 Po ukončení šlahania zariadenie odpojte zariadenie zo zásuvky.



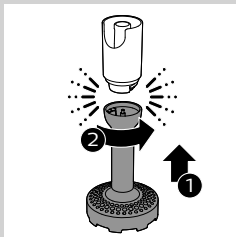
9 Stlačte uvoľňovacie tlačidlo a odpojte pohonnú jednotku od nadstavca na pripojenie šlahacej metličky.



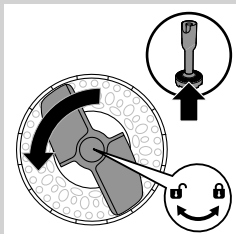
10 Šlahaciu metličku odpojte od nadstavca na pripojenie vytiahnutím metličky z nadstavca na pripojenie rovno smerom nadol.

Nástroj na pučenie zemiakov (len model HR2538)

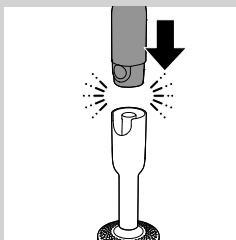
Zloženie	Množstvo surovín pri šľahaní	Čas
Zemiaky	2 kg	40 – 60 s



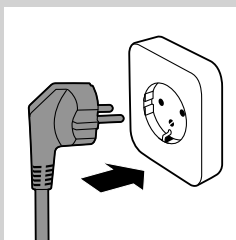
- 1** Pripojte nástroj na pučenie zemiakov k spojovaciemu nastavcu nástroja na pučenie zemiakov a otáčajte nástroj na pučenie zemiakov proti smeru hodinových ručičiek, kým sa nezaistí (budete počuť cvaknutie).



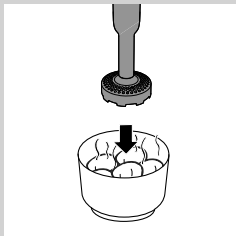
- 2** Lopatku pripojíte k ramenu nástroja otáčaním proti smeru hodinových ručičiek, kým sa nezaistí.



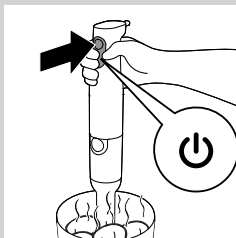
- 3** Pripojte spojovací nastaviec nástroja na pučenie zemiakov k pohonnej jednotke.



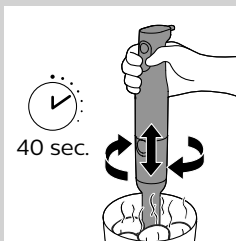
- 4** Zapojte zástrčku do sieťovej zásuvky.



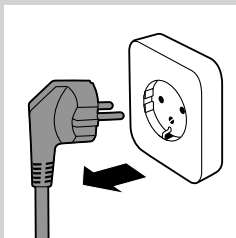
5 Vložte nástroj na pučenie zemiakov do nádoby s varenými zemiakmi.



6 Stlačením vypínača zapnite zariadenie.



7 Zemiaky pučte pomalými krúživými pohybmi mixéra nahor a nadol.



8 Po ukončení pučenia zemiakov odpojte zástrčku zo sieťovej zásuvky.

Čistenie



Upozornenie





- Neponárajte pohonnú jednotku, veko kompaktného nadstavca na sekanie, veko extra veľkého nadstavca na sekanie, nadstavec na pripojenie šlahacej metličky a spojovací nadstavec nástroja na pučenie zemiakov do vody ani iných kvapalín ani ich neoplachujte pod tečúcou vodou. Tieto diely vyčistíte vlhkou handričkou. Čepel' a kryt ramena mixéra môžete opláchnuť pod tečúcou vodou. Všetko ostatné príslušenstvo možno umývať v umývačke riadu.
- Na čistenie zariadenia nikdy nepoužívajte drsnú hubku, abrazívne čistiace prostriedky ani agresívne kvapaliny, ako je alkohol, benzín alebo acetón.

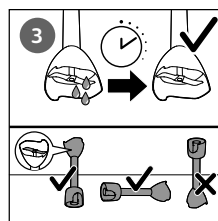
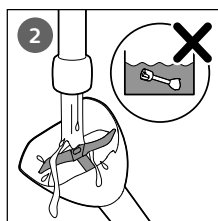
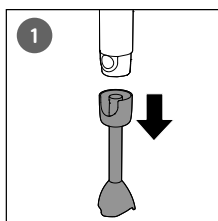
- 1** Zariadenie odpojte zo zásuvky.
- 2** Stlačením uvoľňovacieho tlačidla na pohonnej jednotke odpojte použité príslušenstvo.
- 3** Rozoberte príslušenstvo.
- 4** Ďalšie pokyny nájdete v tabuľke „Čistenie“.



	✗	✗	✓
	✓	✗	✓
	✗	✗	✓
 HR2533 HR2536 HR2537 HR2538	✓	✓	✓
XL Compact	✗	✗	✓
	✓	✓	✓
 HR2532 HR2533 HR2535 HR2536 HR2537 HR2538	✓	✓	✓



			
	✓	✓	✓



Odkladanie

- 1 Kábel voľne navíňte okolo pätky pohonnej jednotky.
- 2 Zariadenie uskladnite na chladnom, suchom mieste bez priameho slnečného žiarenia alebo iného zdroja tepla.

Recyklácia



- Tento symbol znamená, že tento výrobok sa nesmie likvidovať s bežným komunálnym odpadom (smernica 2012/19/EÚ).
- Postupujte podľa predpisov platných vo vašej krajine pre separovaný zber elektrických a elektronických výrobkov. Správna likvidácia pomáha zabrániť negatívnym dopadom na životné prostredie a ľudské zdravie.

Záruka a podpora

Ak potrebujete informácie alebo podporu, navštívte webovú stránku www.philips.com/support alebo si preštudujte informácie v priloženom celosvetovo platnom záručnom liste.

Riešenie problémov

Táto kapitola uvádza najbežnejšie problémy, s ktorými by ste sa pri používaní spotrebiča mohli stretnúť. Ak neviete problém vyriešiť na základe nižšie uvedených informácií, navštívte webovú stránku www.philips.com/support, kde nájdete zoznam často kladených otázok, prípadne kontaktujte stredisko starostlivosti o zákazníkov vo svojej krajine.

Problém	Riešenie
Zariadenie je veľmi hlučné, nepríjemne zapácha, je horúce na dotyk alebo sa z neho dymí. Čo by som mal urobiť?	Zariadenie môže nepríjemne zapáchať alebo sa z neho môže mierne dymiť, ak sa používa príliš dlho. V takom prípade by ste mali zariadenie vypnúť a nechať ho 60 minút vychladnúť.
Môže sa zariadenie poškodiť spracovávaním veľmi tvrdých surovín?	Áno, zariadenie sa môže poškodiť, ak budete spracovávať veľmi tvrdé suroviny, ako sú kosti, ovocie s kôstkami alebo mrazené suroviny.
Prečo sa mixér náhle zastaví?	Niektoré tvrdé suroviny môžu zablokovať nadstavec s čepeľami. Odpojte zariadenie zo zásuvky, odpojte pohonnú jednotku a opatrne odstráňte suroviny, ktoré blokujú nadstavec s čepeľami.





Technické údaje podliehajú zmenám bez predchádzajúceho upozornenia

© 2020 Koninklijke Philips N.V.

Všetky práva vyhradené.