

PHILIPS

HD928X

Инструкция по эксплуатации

СОДЕРЖАНИЕ

Важная информация	3
Введение	10
Общее описание	10
Перед первым использованием	11
Приложение NutriU	11
Голосовое управление	12
Подготовка прибора к работе	12
Использование прибора	13
Таблица продуктов	13
Приготовление в аэрогриле	15
Выбор режима поддержания температуры	19
Приготовление с заданными настройками	20
Переход к другим настройкам	22
Запуск рецепта в приложении NutriU	23
Приготовление домашнего картофеля фри	24
Очистка	25
Таблица по уходу	27
Хранение	27
Утилизация	27
Декларация соответствия	27
Гарантия и поддержка	28
Обновления ПО	28
Совместимость с устройствами	28
Восстановление заводских настроек	28
Поиск и устранение неисправностей	28

Важная информация

Перед началом эксплуатации прибора внимательно ознакомьтесь с настоящим буклетом и сохраните его для дальнейшего использования в качестве справочного материала.

Опасно!

- Запрещается погружать прибор в воду или мыть его под струей воды.
- Попадание воды или других жидкостей внутрь устройства может привести к поражению электрическим током.
- Во избежание контакта с нагревающими элементами всегда кладите продукты для жарки в корзину.
- Запрещается закрывать отверстия для отвода и забора воздуха во время работы устройства.
- Запрещается наливать масло на противень во избежание возгорания.
- Запрещено пользоваться прибором, если сетевая вилка, сетевой шнур или сам прибор повреждены.
- Запрещается прикасаться к внутренним частям прибора во время его работы.
- Не кладите в корзину ингредиенты в количестве, превышающем отметку максимального уровня.
- Всегда проверяйте наличие свободного пространства возле нагревательного элемента и отсутствие еды на нагревательном элементе.

Внимание!

- В случае повреждения сетевого шнура его необходимо заменить. В целях безопасности замена должна выполняться компанией Philips, сервисным агентом или специалистами аналогичной квалификации.



- Подключайте прибор только к заземленной розетке. Убедитесь, что сетевая вилка должным образом вставлена в розетку электросети.
- Данное устройство нельзя подключать к внешнему таймеру или автономным системам дистанционного управления.
- Во время использования прибора его поверхности могут нагреваться.
- Дети старше 8 лет и лица с ограниченными возможностями сенсорной системы или ограниченными умственными или физическими способностями, а также лица с недостаточным опытом и знаниями могут пользоваться этим прибором под присмотром или после получения инструкций о безопасном использовании прибора и потенциальных опасностях. Не позволяйте детям играть с прибором. Дети могут осуществлять очистку и уход за прибором, только если они старше 8 лет и находятся под присмотром взрослых.
- Храните прибор и шнур в месте, недоступном для детей младше 8 лет.
- Не кладите прибор возле стены или других приборов. Сзади, по бокам от прибора и над ним должно оставаться не менее 10 см свободного пространства. Не ставьте на прибор посторонние предметы.
- Во время приготовления в аэрогриле через специальные отверстия выходит горячий пар. Оставайтесь на безопасном расстоянии от пара и отверстий выхода воздуха. Также помните о горячем воздухе, когда снимаете противень с прибора.

- Не кладите в прибор легкие по консистенции ингредиенты и не используйте бумагу для выпекания.
- Хранение картофеля: картофель необходимо хранить при температуре не менее 6 °С, чтобы свести к минимуму риск воздействия акриламида на готовую пищу.
- Запрещается ставить прибор на нагретую газовую плиту, электрическую плиту любого вида, электрическую варочную панель или рядом с ними, а также в нагретый духовой шкаф.
- Не наливайте масло в противень.
- Прибор рекомендуется использовать при температуре окружающей среды от 5 °С до 40 °С.
- Перед подключением прибора убедитесь, что указанное на нем напряжение соответствует напряжению местной электросети.
- Не помещайте шнур рядом с горячими поверхностями.
- Не ставьте прибор на легко воспламеняющиеся материалы (скатерть или занавески) или рядом с ними.
- Не используйте прибор для целей, отличных от описанных в данной инструкции по эксплуатации, и используйте только оригинальные аксессуары Philips.
- Не оставляйте работающий прибор без присмотра.
- Противень, корзина и поддон для жира становятся горячими во время и после использования прибора; используйте их с осторожностью.

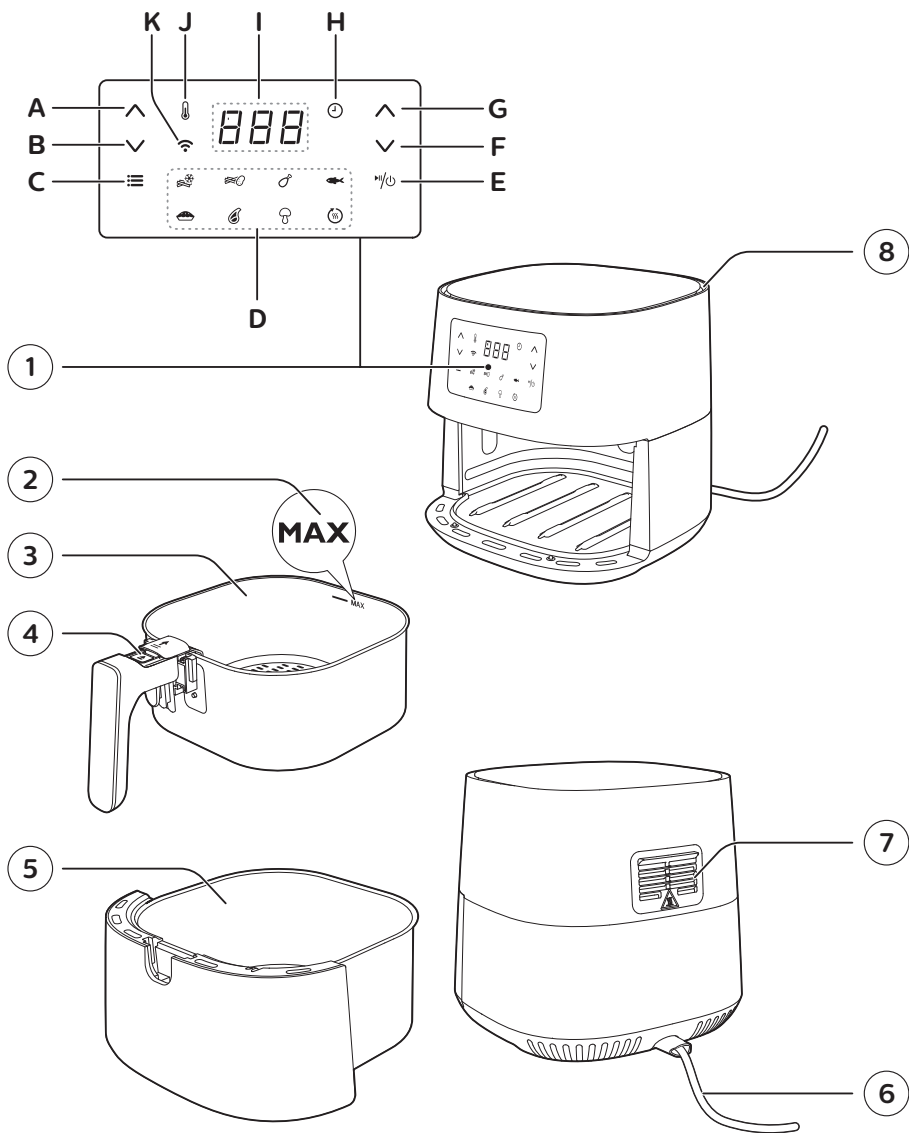
- Перед первым применением прибора тщательно промойте все детали, которые будут соприкасаться с пищевыми продуктами. См. прилагаемую инструкцию по эксплуатации.

Внимание!

- Прибор предназначен только для использования в обычных бытовых условиях. Он не предназначен для использования в таких условиях, как столовые и кухни для персонала в магазинах, офисах и т. п. Прибор также не предназначен для использования постояльцами гостиниц, гостевых домов и т. п.
- Перед сборкой, разборкой, хранением и очисткой, а также если вы оставляете прибор без присмотра, обязательно отключайте прибор от электросети.
- Поставьте устройство на твердую, ровную, устойчивую поверхность.
- В случае нарушения правил использования прибора, при его использовании в качестве профессионального или полупрофессионального оборудования, а также при нарушении правил данной инструкции по эксплуатации гарантийные обязательства утрачивают свою силу, и в этом случае компания Philips не несет ответственности за какой бы то ни было причиненный ущерб.
- Для проверки или ремонта прибора следует обращаться только в авторизованный сервисный центр Philips. Не пытайтесь выполнять ремонт прибора самостоятельно, в противном случае

гарантийные обязательства утрачивают свою силу.

- После завершения работы отключите прибор от розетки электросети.
- Прежде чем очищать устройство или брать в руки его компоненты, дайте ему остыть в течение примерно 30 минут.
- Убедитесь, что ингредиенты, приготовленные в аэрогриле, получаются с корочкой золотистого цвета, а не прожаренными до темно-коричневого цвета. Извлеките подгоревшие остатки. Не жарьте свежий картофель при температуре свыше 180 °С (чтобы свести к минимуму образование акриламида).
- Не нажимайте на кнопку отсоединения корзины во время встряхивания пищи.
- Соблюдайте осторожность во время очистки верхней части камеры приготовления: не касайтесь горячего нагревательного элемента и краев металлических деталей.
- Всегда проверяйте, что ингредиенты должным образом приготовились в аэрогриле.
- Всегда проверяйте, что полностью контролируете работу аэрогриля, включая использование функции удаленного управления или отложенного запуска.
- При приготовлении жирной пищи из аэрогриля может идти дым. Будьте особенно осторожны при использовании



функции удаленного управления или отложенного запуска.

- Убедитесь, что функцию удаленного управления не используют одновременно несколько человек.
- Будьте осторожны при приготовлении быстропортящихся продуктов с помощью отложенного старта (могут распространиться бактерии).

Электромагнитные поля (ЭМП)

Этот прибор Philips соответствует всем применимым стандартам и нормам по воздействию электромагнитных полей.

Автоматическое отключение

Этот прибор имеет функцию автоматического отключения. Если в течение 20 минут не будет нажата ни одна кнопка, прибор автоматически выключится. Чтобы выключить прибор вручную, нажмите кнопку включения/выключения.

Введение

Поздравляем с покупкой и приветствуем в клубе Philips! Чтобы воспользоваться всеми преимуществами поддержки Philips, зарегистрируйте продукт на сайте www.philips.com/welcome.

Аэрогриль Philips — это единственный аэрогриль с инновационной технологией Rapid Air, который пожарит нужные ингредиенты с минимумом (или вовсе без) масла и с 90 % меньше жира.

Технология Philips Rapid Air и удобный дизайн в виде звезды обеспечивают равномерную прожарку блюд, чтобы вы наслаждались ими до последнего кусочка.

Вы сможете оценить идеально приготовленную жареную пищу — с корочкой снаружи, но нежную внутри. Жарьте, готовьте во фритюре и запекайте целый ряд вкусных блюд, сохраняя их полезные свойства.





Больше источников вдохновения, рецептов и информации об аэрогриле см. на сайте www.philips.com/kitchen или в бесплатном приложении NutriU* для iOS® и Android™.

*Приложение NutriU может быть недоступно в вашей стране. В этом случае вы можете найти источники вдохновения на местной версии веб-сайта Philips.

Общее описание

- 1 Панель управления
 - A Кнопка повышения температуры
 - B Кнопка понижения температуры
 - C Кнопка меню
 - D Настройки по умолчанию
 - E Кнопка включения/выключения
 - F Кнопка уменьшения времени
 - G Кнопка увеличения времени
 - H Индикатор времени
 - I Экран
 - J Датчик температуры
 - K Индикатор Wi-Fi
- 2 Отметка MAX
- 3 Корзина
- 4 Кнопка отсоединения корзины
- 5 Противень
- 6 Шнур питания
- 7 Отверстия выхода воздуха
- 8 Входное отверстие для воздуха

Состояние индикатора Wi-Fi

Индикатор Wi-Fi  отключен.	<ul style="list-style-type: none"> • Аэрогриль не подключен к вашей домашней сети Wi-Fi (не было первоначальной настройки) или подключение прервалось. Это может быть связано со сменой маршрутизатора или изменением расстояния между ним и прибором.
Индикатор Wi-Fi  включен	<ul style="list-style-type: none"> • Настройка приложения NutriU завершена и аэрогриль подключен к домашней сети Wi-Fi.
Индикатор Wi-Fi  мигает.	<ul style="list-style-type: none"> • Аэрогриль находится в режиме настройки Wi-Fi: экран показывает три полосы, а кнопки на панели управления неактивны. Ещё один возможный вариант — соединение установлено, и прибор находится в процессе подключения к домашней сети Wi-Fi.
Индикатор Wi-Fi  мигает с большим интервалом.	<ul style="list-style-type: none"> • При настройке Wi-Fi возникла проблема. Вы можете пользоваться аэрогрилем без возможностей подключения или обратиться за помощью к специалистам. Для этого нужно позвонить по горячей линии Philips или в центр поддержки потребителей в вашей стране.

Перед первым использованием

- 1 Удалите все упаковочные материалы.
- 2 Снимите с прибора все наклейки и ярлыки (если имеются).
- 3 Тщательно очистите прибор перед первым использованием, как указано в разделе, посвященном очистке.

Приложение NutriU

Для максимально эффективной работы аэрогриль Philips оснащен Wi-Fi, поэтому его можно подключить к приложению NutriU. В приложении можно выбирать любимые рецепты, отправлять их на аэрогриль и включать его с мобильного устройства. Так вы сможете запускать, отслеживать и регулировать процесс приготовления из любого места, даже если вы находитесь вне дома.

Подключение аэрогриля к приложению

- 1 Вставьте вилку прибора в розетку электросети.
- 2 Перед началом настройки Wi-Fi убедитесь, что ваше мобильное устройство находится в радиусе действия вашей домашней сети Wi-Fi.
- 3 Загрузите на свое мобильное устройство приложение Philips NutriU. Его можно загрузить из App Store или на сайте www.philips.com/nutriu. Зарегистрируйтесь и выберите подключаемый аэрогриль в разделе My Appliances (Мои приборы).

- 4 Следуйте инструкциям в приложении, чтобы подключить аэрогриль к сети Wi-Fi и выполнить сопряжение.
- 5 Если индикатор Wi-Fi на панели управления горит ровным светом и не мигает, аэрогриль подключен к сети.



Примечание

- Убедитесь, что аэрогриль подключен к домашней сети Wi-Fi 802.11 b/g/n 2,4 ГГц.
- Для простой настройки Wi-Fi подключите аэрогриль к домашней сети Wi-Fi.
- Процесс сопряжения заключается в подключении приложения NutriU к аэрогрилю.
- Настройку Wi-Fi можно отменить через приложение или просто отключить аэрогриль от сети.
- К аэрогрилю нельзя подключать несколько мобильных устройств одновременно. Если еще один человек начнет процесс сопряжения, предыдущий пользователь потеряет доступ к подключению. Тогда при следующем использовании аэрогриля ему потребуются настроить сопряжение снова.
- Чтобы начать процесс сопряжения, нажмите и удерживайте кнопку понижения температуры и следуйте инструкциям в приложении NutriU. Также вы можете начать этот процесс в настройках самого приложения.

Голосовое управление

- 1 Загрузите приложение NutriU.
- 2 Подключите его к аэрогрилю.
- 3 Дайте согласие на функцию удаленного приготовления.
- 4 Подключите приложение NutriU к голосовому ассистенту. Это можно сделать сразу во время настройки или позже в параметрах приложения NutriU. Если у вас отсутствует функция голосового управления в NutriU, активируйте навык Kitchen+ в приложении голосового ассистента.

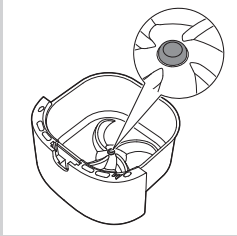


Примечание

- Если у вас нет приложения голосового управления, загрузите его, чтобы использовать команды для работы с аэрогрилем.
- Найти необходимые команды можно в самом приложении голосового управления.

Подготовка прибора к работе

- 1 Прибор необходимо ставить на горизонтальную ровную поверхность, устойчивую к высоким температурам.



Примечание

- Не накрывайте прибор и не ставьте возле него посторонние предметы. Это может заблокировать поток воздуха и повлиять на результат приготовления.
- Не устанавливайте работающий прибор рядом или под предметами, которые могут быть повреждены паром, например, под полками или рядом со стеной.
- Оставьте резиновую пробку в противне. Не извлекайте ее перед началом работы.

Использование прибора

Таблица продуктов

Таблица ниже позволяет установить основные настройки для приготовления различных типов продуктов.

Примечание

- Помните, что это лишь рекомендованные значения. Поскольку продукты различаются по происхождению, размеру и производителю, мы не можем гарантировать, что эти значения будут лучшим выбором для приготовления выбранных вами ингредиентов.
- При приготовлении большого количества продуктов (например, картофеля фри, креветок, куриных ножек и замороженных закусок) 2–3 раза встряхните, поверните или помешайте ингредиенты в корзине для их равномерного приготовления.

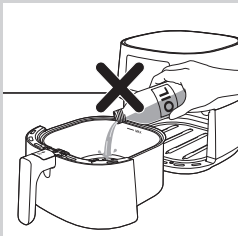
Ингредиенты	Мин. – макс. количество	Время (мин)	Температура	Примечание
Тонкий замороженный картофель фри (7x7 мм)	200–800 г	14–31	180 °C	<ul style="list-style-type: none"> • Потребуется встряхнуть, перевернуть или помешать 2–3 раза в процессе приготовления
Домашний картофель фри (10x10 мм в толщину)	200–800 г	20–40	180 °C	<ul style="list-style-type: none"> • Потребуется встряхнуть, перевернуть или помешать 2–3 раза в процессе приготовления

14 РУССКИЙ

Ингредиенты	Мин. – макс. количество	Время (мин)	Температура	Примечание
Замороженные куриные нагетсы	200–600 г	9–20	200 °С	<ul style="list-style-type: none"> • Потребуется встряхнуть, перевернуть или помешать в процессе приготовления
Замороженные спринг-роллы	200–600 г	9–20	200 °С	<ul style="list-style-type: none"> • Потребуется встряхнуть, перевернуть или помешать в процессе приготовления
Гамбургер (около 150 г)	1–5 котлет	16–21	200 °С	
Мясной рулет	1200 г	55–60	150 °С	<ul style="list-style-type: none"> • Нужно использовать приспособление для выпечки
Мясные отбивные без косточки (около 150 г)	1–4 отбивных	15–20	200 °С	<ul style="list-style-type: none"> • Потребуется встряхнуть, перевернуть или помешать в процессе приготовления
Тонкие сосиски (около 50 г)	2–10 шт.	11–15	200 °С	<ul style="list-style-type: none"> • Потребуется встряхнуть, перевернуть или помешать в процессе приготовления
Куриные ножки (около 125 г)	2–8 шт.	17–27	180 °С	<ul style="list-style-type: none"> • Потребуется встряхнуть, перевернуть или помешать в процессе приготовления
Куриная грудка (около 160 г)	1–5 шт.	15–25	180 °С	
Целая курица	1200 г	60–70	180 °С	
Целая рыба (около 300–400 г)	1–2 шт.	20–25	200 °С	
Рыбное филе (около 200 г)	1–5 шт. (1 слой)	25–32	160 °С	

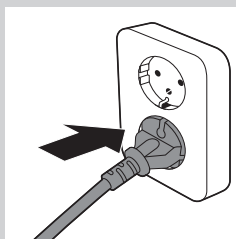
Ингредиенты	Мин. – макс. количество	Время (мин)	Температура	Примечание
Овощная смесь (крупно порезанная)	200–800 г	9–18	180 °С	<ul style="list-style-type: none"> • Время приготовления зависит от ваших личных предпочтений • Потребуется встряхнуть, перевернуть или помешать в процессе приготовления
Маффины (около 50 г)	1–9	13–15	180 °С	<ul style="list-style-type: none"> • Нужны формы для маффинов
Торт	500 г	40–45	160 °С	<ul style="list-style-type: none"> • Нужен противень для торта
Выпеченный хлеб/булочки (около 60 г)	1–6 шт.	6-8	200 °С	
Домашний хлеб	800 г	55–65	150 °С	<ul style="list-style-type: none"> • Нужно использовать приспособление для выпечки • Форма должна быть максимально плоской, чтобы хлеб не касался нагревательного элемента после того, как поднимется тесто.

Приготовление в аэрогриле

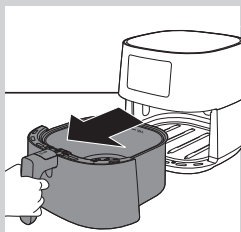


! Внимание!

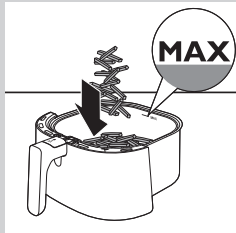
- Этот аэрогриль работает за счет горячего воздуха. Не наливайте масло, фритюр и другие жидкости в противень.
- Не прикасайтесь к горячим поверхностям. Используйте ручки и регуляторы. Удерживайте горячий противень термостойкими ухватками.
- Прибор предназначен только для домашнего использования.
- При первом включении прибора может выделяться немного дыма. Это нормально.
- Предварительно нагревать прибор необязательно.



1 Вставьте вилку в розетку электросети.



2 Извлеките противень с корзиной из прибора, потянув за ручку.

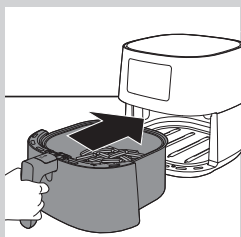


3 Положите ингредиенты в корзину.



Примечание

- С помощью аэрогриля можно готовить различные продукты питания. См. таблицу продуктов, чтобы найти информацию о порциях и приблизительном времени приготовления.
- Не готовьте порции, превышающие указанные в таблице продуктов, и не наполняйте корзину свыше отметки MAX, поскольку это может повлиять на результат приготовления.
- Если вы хотите одновременно приготовить несколько разных ингредиентов, убедитесь, что вы посмотрели рекомендованное время приготовления для каждого из них перед началом работы с аэрогрилем.

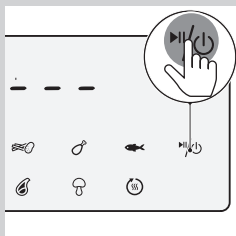


4 Установите противень и корзину обратно в аэрогриль.

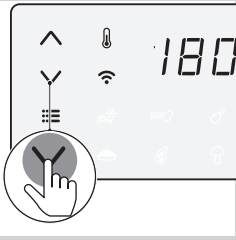


Внимание!

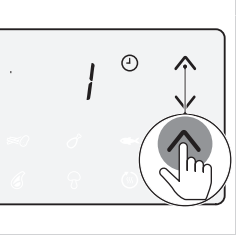
- Запрещается использовать противень без установленной в нем корзины.
- Не прикасайтесь к противню и корзине во время и некоторое время после использования прибора, поскольку они сильно нагреваются.



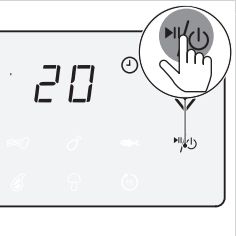
5 Нажмите кнопку включения/выключения, чтобы начать работу с прибором.



6 С помощью кнопок со стрелками вверх и вниз установите нужную температуру.



7 Чтобы указать время приготовления, также используйте кнопки со стрелками вверх и вниз.



8 Чтобы начать процесс приготовления, нажмите кнопку включения/выключения.

Примечание

- Во время приготовления время и температура отображаются попеременно.
- Последняя минута приготовления отображается в секундах.
- См. таблицу продуктов для поиска времени/температуры для поиска базовых параметров приготовления различных продуктов.
- Если аэрогриль связан с вашим мобильным устройством, то во время его работы вы сможете следить за процессом приготовления и менять настройки в приложении NutriU.
- **При желании вы можете изменить единицы измерения температуры, например с градусов Цельсия на градусы Фаренгейта или наоборот. Для этого вам нужно одновременно нажать на кнопки для увеличения и уменьшения температуры и удерживать их около 10 секунд.**



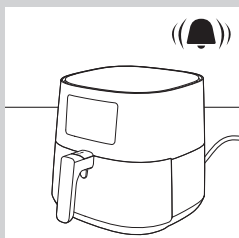
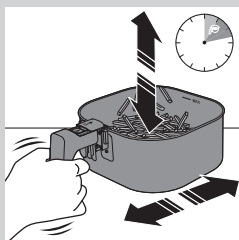
Совет

- Чтобы изменить время или температуру во время приготовления, нажимайте кнопки со стрелками вверх или вниз.
- Если вам нужно приостановить процесс приготовления, нажмите кнопку включения/выключения. Чтобы возобновить процесс, снова нажмите эту кнопку.
- Устройство автоматически приостанавливает приготовление, если извлечь из него противень и корзину. Если повторно установить их в устройство, оно возобновит приготовление.



Примечание

- Если в течение 30 минут не будет выбрано время приготовления, прибор автоматически отключается в целях безопасности.
- Некоторые ингредиенты требуют встряхивания или помешивания во время приготовления (см. таблицу продуктов). Чтобы встряхнуть ингредиенты, выдвиньте противень с корзиной, поставьте их на термостойкую поверхность, снимите крышку и нажмите кнопку отсоединения корзины для ее извлечения, после чего встряхните корзину над раковиной. Установите корзину обратно в противень и задвиньте противень в прибор.
- Вы можете выбрать на таймере половину от общей длительности приготовления, чтобы понять, когда необходимо встряхнуть или помешать ингредиенты. После этого вам нужно будет выбрать на таймере оставшееся время приготовления.



9 Если прибор издает звуковой сигнал, это означает, что приготовление завершено.



Примечание

- Остановить приготовление можно вручную. Для этого нажмите кнопку включения/выключения.

10 Выдвиньте противень и убедитесь, что ингредиенты готовы.



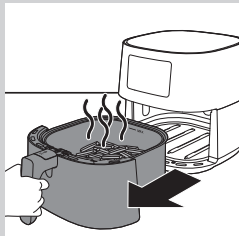
Внимание!

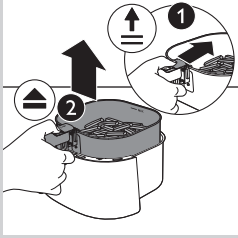
- **Поле приготовления противень аэрогриля будет горячим. Всегда ставьте его на термостойкую поверхность (например,ставку и др.) после извлечения из устройства.**



Примечание

- Если ингредиенты еще не готовы, просто задвиньте противень обратно в аэрогриль и увеличьте время приготовления на несколько минут.

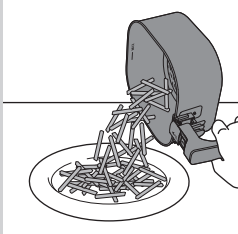




11 Чтобы достать небольшие ингредиенты (например, картофель фри), снимите корзину с противня, снимите крышку и нажмите кнопку отсоединения корзины.

! **Внимание!**

- После приготовления противень, корзина, внутренние компоненты корпуса и ингредиенты будут горячими. В зависимости от загруженных в аэрогриль ингредиентов из корпуса прибора может поступать пар.



12 Положите приготовленную пищу в миску или тарелку. Всегда извлекайте корзину из противня, прежде чем переложить ее содержимое, поскольку в нижней части противня может остаться горячее масло.

≡ **Примечание**

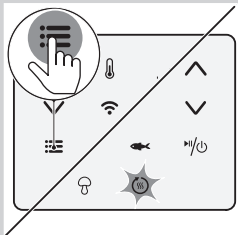
- Чтобы извлечь большие или легко ломающиеся ингредиенты, используйте пару длинных щипцов.
- Лишнее масло и жир от продуктов собирается в нижней части противня.
- В зависимости от типа ингредиентов вы можете аккуратно слить излишки масла или жира с противня после приготовления порции продуктов либо перед тем, как встряхнуть/заменить корзину в противне. Поместите корзину на термостойкую поверхность. Сливая излишки масла или жира, пользуйтесь ухватками. Установите корзину обратно в противень.

После приготовления порции продуктов в аэрогриле можно сразу же начать приготовление второй порции продуктов.

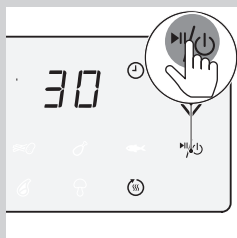
≡ **Примечание**

- Для приготовления еще одной порции повторите шаги 3–12.

Выбор режима поддержания температуры



1 Нажмите кнопку меню столько раз, сколько мигнул значок режима поддержания температуры.



- 2 Чтобы запустить этот режим, нажмите кнопку включения/выключения.**

Примечание

- На таймере поддержания температуры будет установлено значение 30 минут. Чтобы изменить время поддержания температуры (1–30 минут), нажмите кнопку уменьшения времени. Заданная настройка будет подтверждена автоматически.
- В режиме поддержания температуры изменить ее нельзя.

- 3 Чтобы приостановить режим поддержания температуры, нажмите кнопку включения/выключения. Чтобы возобновить его, снова нажмите ту же кнопку.**

- 4 Для завершения режима поддержания температуры нажмите и удерживайте кнопку включения/выключения.**

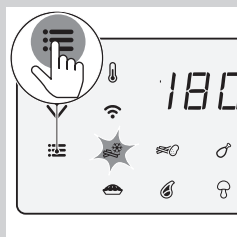
Совет

- Если еда, например картофель фри, становится слишком мягкой в режиме поддержания температуры, сделайте его корочке, отключив прибор раньше срока. Также вы можете поджарить продукты в течение 2–3 минут при температуре 180 °С.

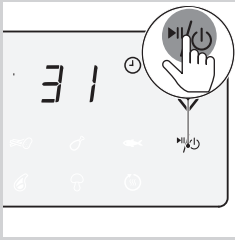
Примечание

- В режиме поддержания температуры вентилятор и нагреватель внутри прибора будут включаться с некоторым интервалом времени.
- Режим поддержания температуры предназначен для подогрева ваших блюд сразу после их приготовления в аэрогриле. Он не предназначен для повторного их нагрева.

Приготовление с заданными настройками



- 1 Выполните шаги 1–5, описанные в главе "Приготовление в аэрогриле".**
- 2 Нажмите кнопку меню. Замигает значок замороженных закусок. Нажмите кнопку меню столько раз, сколько помигала нужная настройка.**



3 Запустите процесс приготовления, нажав кнопку включения/выключения.

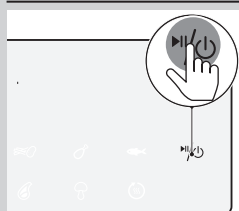
Примечание

- Подробнее о настройках написано в таблице ниже.

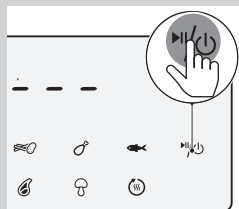
Отсрочка старта	Отсрочка по времени (мин.)	Температура по умолчанию	Вес (макс.)	Информация
 Закуски из замороженного картофеля	31	180 °C 350 °F	800 г	<ul style="list-style-type: none"> • Замороженные закуски из картофеля, например картофель фри, картофель дольками или решетками. • Потребуется встряхнуть, перевернуть или помешать 2–3 раза в процессе приготовления
 Картофель фри	38	180 °C 350 °F	800 г	<ul style="list-style-type: none"> • Нужен рассыпчатый картофель • 10x10 мм в толщину • Вымачивать 30 минут в воде, затем высушить и добавить от 1/4 до 1 ст. л. масла • Потребуется встряхнуть, перевернуть или помешать 2–3 раза в процессе приготовления
 Куриные ножки	27	180 °C 350 °F	1000 г	<ul style="list-style-type: none"> • Можно готовить до 8 куриных ножек • Потребуется встряхнуть, перевернуть или помешать в процессе приготовления

Отсрочка старта	Отсрочка по времени (мин.)	Температура по умолчанию	Вес (макс.)	Информация
 Целая рыба весом около 300 г	20	200 °C 400 °F	600 г	
 Торт	45	160 °C 325 °F	500 г	<ul style="list-style-type: none"> • Нужно приспособление для выпечки XL (199 x 189 x 80 мм)
 Отбивные	20	200 °C 400 °F	600 г	<ul style="list-style-type: none"> • До 4 отбивных без кости
 Овощная смесь	18	180 °C 350 °F	800 г	<ul style="list-style-type: none"> • Крупная нарезка • Нужно приспособление для выпечки XL
 Поддержание температуры	30	80 °C 175 °F	—	<ul style="list-style-type: none"> • Температуру нельзя изменить

Переход к другим настройкам



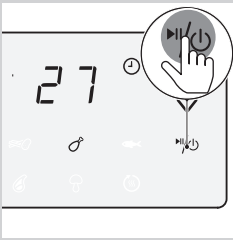
- 1 Чтобы остановить процесс приготовления, нажмите и удерживайте кнопку включения/выключения. Прибор перейдет в режим ожидания.



- 2 Запустите аэрогриль снова, нажав кнопку включения/выключения.



- 3 Нажмите кнопку меню столько раз, сколько помигала нужная настройка.



- 4 Чтобы начать процесс приготовления, нажмите кнопку включения/выключения.

Запуск рецепта в приложении NutriU

- 1 Нажмите кнопку включения/выключения для запуска прибора.
- 2 Войдите в приложение NutriU на мобильном устройстве и выберите нужный рецепт.
- 3 Откройте его и запустите процесс приготовления с помощью приложения.



Примечание

- Выбирая рецепты, разработанные специально для аэрогриля, используйте то же количество продуктов, что указано в инструкции к приготовлению. Если у вас другой набор ингредиентов или их количество, для них может потребоваться другое время приготовления. Не забывайте задавать нужные настройки времени и температуры, когда готовите по рецептам, не предназначенным для аэрогриля.

**Совет**

- С помощью фильтра в приложении можно найти рецепты, разработанные специально для вашего устройства.
- Если приготовление блюда было запущено из приложения, вы также можете посмотреть настройки на дисплее аэрогриля.
- Приостановить процесс или изменить его настройки можно как в самом приложении, так и на панели управления прибора.
- После завершения программы вы можете включить режим поддержания температуры. Это можно сделать в приложении или воспользоваться заданными настройками аэрогриля.
- Если блюдо еще не готово, вы можете увеличить время приготовления в настройках приложения или самого прибора.
- Чтобы завершить процесс приготовления раньше заданного срока, нажмите и удерживайте кнопку включения/выключения на приборе. Также это можно сделать в приложении, нажав на значок паузы.
- С помощью приложения NutriU можно задать собственные настройки для времени и температуры приготовления.
- Внизу главной страницы приложения есть кнопка для перехода к основному экрану, рецептам и управлению вручную. Там же вы можете перейти к своему профилю или ознакомиться с полезными статьями. С помощью режима управления вручную вы можете задать собственные настройки для температуры и времени приготовления.

Приготовление домашнего картофеля фри

Для приготовления вкусного домашнего картофеля фри в аэрогриле:

- Выберите картофель, который подходит для приготовления фри, т. е. свежий и с небольшим содержанием крахмала.
- Лучше всего жарить картофель порциями по 800 г для равномерного результата. Небольшие кусочки картофеля получаются более хрустящими, чем крупные.

- 1 Почистите картофель и нарежьте его длинными ломтиками (10 x 10 мм толщиной).**
- 2 Вымачивайте картофельные ломтики в емкости с водой в течение не менее 30 минут.**
- 3 Слейте воду и извлеките картофель из кастрюли и высушите его на полотенце.**
- 4 Налейте в емкость одну столовую ложку масла, поместите в нее ломтики картофеля и перемешивайте их, пока они не будут равномерно покрыты маслом.**
- 5 Выньте ломтики из кастрюли пальцами или при помощи кухонного прибора так, чтобы масло осталось в кастрюле.**

 **Примечание**

- Не рекомендуется перемещать ломтики картофеля в корзину наклоном кастрюли, иначе в противень попадет слишком много масла.

- 6 Положите ломтики в корзину.
- 7 Обжарьте картофель и встряхивайте корзину 2–3 раза во время приготовления.

ОЧИСТКА

 **Внимание!**

- Перед началом очистки дайте корзине, противню и внутренним компонентам прибора полностью остыть.
- Противень, корзина и внутренние компоненты прибора имеют специальное покрытие, препятствующее пригоранию пищи. Не используйте металлические кухонные чистящие средства и абразивные чистящие материалы; в противном случае вы можете повредить антипригарное покрытие.

Всегда очищайте устройство после использования. Сливайте масло и жир с нижней части противня после каждого использования.

- 1 Нажмите кнопку включения/отключения для завершения работы, отсоедините вилку от розетки электросети и дайте прибору остыть.

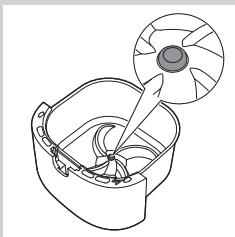
 **Совет**

- Для более быстрого охлаждения аэрогриля извлеките противень и корзину.

- 2 Слейте с нижней части противня скопившееся масло и жир.
- 3 Очистите противень и корзину в посудомоечной машине. Вы также можете очистить их под горячей водой с помощью неабразивной губки с добавлением мощного средства (см. таблицу по уходу за прибором).

 **Примечание**

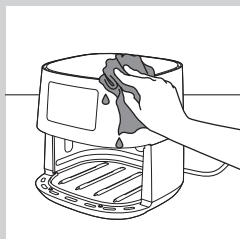
- Поместите противень с резиновой пробкой в посудомоечную машину. Резиновую пробку перед мытьем вынимать не нужно.





Совет

- Если к противню или корзине прилипли остатки еды, вы можете замочить эти детали в горячей воде с добавлением моющего средства на 10–15 минут. Это поспособствует простому удалению остатков еды. Убедитесь, что используете моющее средство, которое растворяет жир. Если на противне или корзине есть жирные пятна, которые не удалось удалить при помощи горячей воды и моющего средства, воспользуйтесь обезжиривающим жидким средством.
- При необходимости удалить остатки пищи с нагревательного элемента это можно сделать при помощи щетки с мягкой и средней степенью жесткости. Не пользуйтесь щетками из нержавеющей стали и жесткими щетками; они могут повредить покрытие нагревательного элемента.

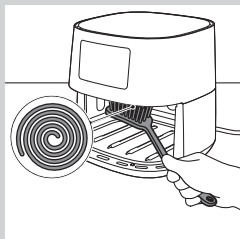


4 Протрите внешнюю поверхность прибора влажной тканью.

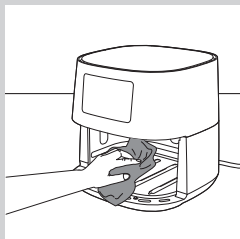


Примечание

- Убедитесь, что на панели управления не осталось влаги. После очистки вытрите панель управления сухой тканью.



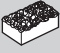




5 Используйте щетку, чтобы очистить нагревательный элемент от остатков пищи.



6 Промойте внутренние части устройства под горячей водой и с использованием неабразивной губки.

Таблица по уходу

			
	✓	✓	✗
	✓	✓	✗

Хранение

- 1 Отсоедините прибор от электросети и дайте ему остыть.
- 2 Прежде чем убрать прибор на хранение, убедитесь, что все его детали абсолютно сухие и чистые.



Примечание

- Всегда удерживайте аэрогриль в горизонтальном положении при переноске. Также убедитесь, что противень не наклонен вниз, поскольку он вместе с корзиной может выдвинуться из прибора при случайном наклоне. Это может привести к повреждению этих компонентов.
- Перед переноской или хранением убедитесь, что съемные детали аэрогриля были полностью зафиксированы.

Утилизация



- Этот символ означает, что продукт не может быть утилизирован вместе с бытовыми отходами (2012/19/EC).
- Выполняйте раздельную утилизацию электрических и электронных изделий в соответствии с правилами, принятыми в вашей стране. Правильная утилизация помогает предотвратить негативное воздействие на окружающую среду и здоровье человека.

Декларация соответствия

Настоящим DAP B.V. заверяет, что аэрогриль HD928x не нарушает положений Директивы ЕС 2014/53/EU. Полный текст декларации о соответствии нормативным требованиям ЕС доступен на сайте <https://www.philips.com>. Аэрогриль NX096x оснащен модулем Wi-Fi 2,4 ГГц 802.11 b/g/n с максимальной выходной мощностью 92,9 мВт ЭИИМ.

Гарантия и поддержка

Для получения поддержки или информации посетите веб-сайт **www.philips.com/support** или ознакомьтесь с информацией на гарантийном талоне.

Обновления ПО

Обновление ПО необходимо для защиты вашей конфиденциальной информации, а также для нормальной работы аэрогриля и приложения.

Иногда приложение будет автоматически обновляться до последней версии. Также автоматически происходит обновление встроенного ПО аэрогриля.



Примечание

- После установки обновления убедитесь, что аэрогриль подключен к домашней сети Wi-Fi. Мобильное устройство может быть подключено к любой сети.
- Используйте только последнюю версию приложения и встроенной программы.
- Обновления доступны при наличии улучшений в ПО или при повышении уровня безопасности ПО.
- Обновление встроенного ПО начинается автоматически при переходе аэрогриля в режим ожидания. Обновление занимает около 1 минуты; во время обновления на экране аэрогриля будет мигать сообщение "---". Во время обновления использование аэрогриля невозможно.

Совместимость с устройствами


Подробную информацию о совместимости приложения см. на странице приложения в App Store.

Восстановление заводских настроек

Для того чтобы сбросить настройки аэрогриля до заводских значений, одновременно нажмите и удерживайте кнопки температуры и увеличения времени в течение 10 секунд. Аэрогриль отключится от домашней сети Wi-Fi и отменит сопряжение с вашим мобильным устройством.

Поиск и устранение неисправностей

В данной главе приведены проблемы, которые наиболее часто возникают при эксплуатации прибора. Если самостоятельно справиться с возникшими проблемами не удается, см. список часто задаваемых вопросов на веб-странице **www.philips.com/support** или обратитесь в центр поддержки потребителей в вашей стране.

Проблема	Возможная причина	Решение
Во время использования прибора внешняя часть корпуса становится горячим.	Тепло внутри прибора нагревает и его внешний корпус.	Это нормально. Все ручки и регуляторы, которыми нужно пользоваться во время готовки, не будут нагреваться.
		Противень, корзина и внутренние компоненты прибора всегда нагреваются при его использовании, чтобы обеспечить нужную температуру. Эти компоненты всегда слишком горячие, чтобы прикасаться к ним.
		<p>Если оставить прибор включенным на долгое время, некоторые поверхности сильно нагреются. Эти поверхности отмечены на приборе следующим значком:</p>  <p>Прибор абсолютно безопасен для использования. Главное — не дотрагиваться до поверхностей, которые могут сильно нагреваться.</p>
У меня не получается сделать картофель фри.	Используется неправильный тип картофеля.	Для наилучших результатов используйте свежий картофель с большим содержанием крахмала. Не храните картофель в холодном месте, например в холодильнике. Выбирайте картофель, на упаковке которого указано, что он подходит для жарки.
	В корзину помещено слишком большое количество продуктов.	Следуйте указаниям на странице 24 в этой инструкции по эксплуатации (раздел про приготовление домашнего картофеля фри).
	Некоторые типы продуктов нужно встряхивать в середине цикла приготовления.	Следуйте указаниям на странице 24 в этой инструкции по эксплуатации (раздел про приготовление домашнего картофеля фри).
Аэрогриль не включается.	Устройство не подключено к электросети.	Убедитесь, что вилка должным образом подключена к розетке электросети.

Проблема	Возможная причина	Решение
	Несколько приборов подключены к одной розетке.	Аэрогриль использует высокое напряжение. Попробуйте подключить его к другой розетке и проверьте состояние кабеля.
Внутри аэрогриля появились пузыри/ царапины.	Вы могли случайно повредить/поцарапать внутреннее покрытие противня аэрогриля (например, при установке корзины или если очистка проводилась с использованием агрессивных материалов), вследствие чего появились небольшие пятна.	Предотвратить повреждение можно, должным образом установив корзину в противень. Если корзина установлена под углом, она может съехать в сторону стенки противня, повредив покрытие на них. В этом случае помните, что это не влияет на безопасность использования, поскольку все материалы безопасны для контакта с пищевой продукцией.
Из устройства выходит белый дым.	Вы готовите жирные ингредиенты.	Аккуратно слейте излишки масла или жира из противня и продолжайте приготовление.
	На противне имеются остатки жира от ранее приготовленных продуктов.	При нагреве остатков жира в противне образуется белый дым. Тщательно очищайте противень и корзину после каждого использования.
	Панировочные сухари или кляр не закрепились на приготавливаемых ингредиентах.	Небольшие частицы панировочных сухарей в воздухе могут привести к образованию белого дыма. Плотнo прижмите панировку или кляр к ингредиентам, чтобы обеспечить правильное приготовление.
	Маринад, жидкость или сок мяса смешались с жиром или маслом.	Кладите в корзину только сухие ингредиенты.
Индикатор Wi-Fi на моем аэрогриле перестал гореть.	<ul style="list-style-type: none"> Ваш аэрогриль отключился от домашней сети Wi-Fi. Возможно, вы сменили домашнюю сеть Wi-Fi. 	Чтобы настроить Wi-Fi, нажмите и удерживайте кнопку меню и следуйте инструкциям в приложении.
Приложение показывает, что сопряжение не удалось.	Другой пользователь выполнил сопряжение аэрогриля со своим мобильным устройством и сейчас выполняет приготовление пищи.	Подождите пока другой пользователь не завершит процесс приготовления, а затем снова настройте сопряжение мобильного устройства с аэрогрилем.

Проблема	Возможная причина	Решение
На дисплее мигает сообщение "----".	Происходит обновление встроенного ПО аэрогриля.	Подождите минуту, пока процесс установки не завершится. Пользоваться аэрогрилем во время обновления нельзя.
На дисплее появилось сообщение "E1".	Прибор сломан или имеет дефекты.	Позвоните по горячей линии Philips или в центр поддержки потребителей в вашей стране.
	Возможно, вы хранили аэрогриль в слишком холодном месте.	<p>Дайте прибору постоять 15 минут в помещении с комнатной температурой, прежде чем снова включить его в сеть.</p> <p>Если на экране прибора все равно показывается сообщение "E1", позвоните по горячей линии Philips или в центр поддержки потребителей в вашей стране.</p>

