

GAGGIA®

ESPRESSO — DOSE —

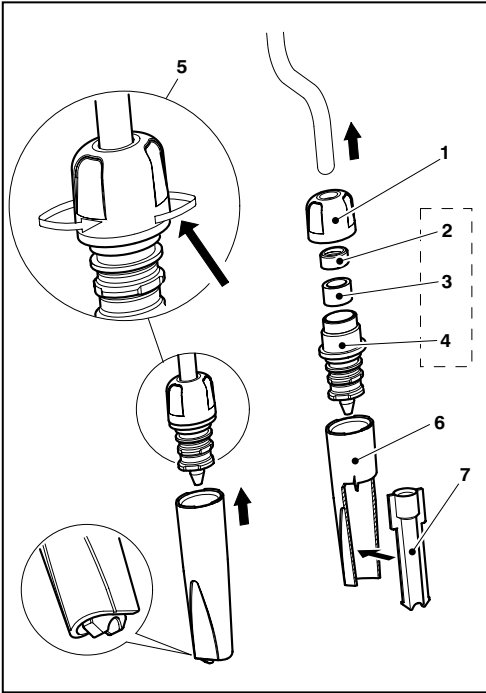


ISTRUZIONI PER L'USO
OPERATING INSTRUCTIONS
GEBRAUCHSANWEISUNG
MODE D'EMPLOI
INSTRUCCIONES DE USO
GEBRUIKSAANWIJZING
INSTRUCÇÕES E MODO DE EMPREGO



La prima volta che usate il pannarello, dovete ...
The first time you use the frother, you must...
Bei erstmaliger Verwendung des Schaumschlägers müssen Sie
La première fois que vous utilisez le mixeur, il faut.....

La primera vez que usa el esquema, siga las instrucciones que se detallan a continuación
De eerste keer dat u het stoompijpe voor het opschuimen van melk gebruikt, moet u
Quando se usa o bico pela primeira vez, deve-se ...



D

- Gewindenummutter auf Dampfrohr aufsetzen.
- Gummiring 3 in Düse 4 einsetzen, Gummiederhalter 2 auf Gummiring 3 aufsetzen, Komplex 2-3-4 in Dampfrohr einführen.
- Gewindenummutter 1 auf Düse 4 schrauben. Festschrauben 5.
- Außenbüchse 6 gemäß Abbildung einfügen.
- Das innere Rohr 7 ist korrekt anzubringen, wobei der untere Teil des Außenrohrs herausragt, wie es auf Abbildung zu ersehen ist.

F

- Glisser la douille filetée 1 sur le tuyau de la vapeur.
- Insérer le caoutchouc 3 dans l'injecteur 4, insérer le presse-caoutchouc 2 sur le caoutchouc 3, emmancher l'ensemble 2-3-4 sur le tuyau de la vapeur.
- Visser la douille 1 sur l'injecteur 4. Serrer 5.
- Insérer le manchon externe 6 comme il est indiqué sur la figure.
- Le manchon intérieur 7 doit être installé de la façon correcte, en laissant dépasser la partie inférieure du manchon extérieur, comme indiqué par la figure.

E

- Introduzca el casquillo roscado 1 en el tubo de vapor.
- Introduzca la empaquetadura de anillo 3 en el inyector 4, introduzca el aprieta-empaquetadura 2 en la empaquetadura 3. Acto seguido, ubique el grupo 2-3-4 en el tubo de vapor.
- Enrosque el casquillo roscado 1 en el inyector 4. Enrosca hasta el tope 5.
- Introduzca el forro exterior 6 como se aprecia en la figura.
- Monte correctamente el tubo interior 7, sobresaliendo el lado inferior del tubo exterior, como señalado en la figura.

I

- Infilare la Ghiera filettata 1 sul tubo vapore.
- Inserire il gommino 3 nell'Iniettore 4, inserire il Premi-gommino 2 sopra al Gommino 3, calzare l'assieme 2-3-4 sul tubo vapore.
- Avvitare la Ghiera 1 sull'Iniettore 4. Serrare 5.
- Inserire il canotto esterno 6 come in figura.
- Il canotto interno 7 va montato correttamente, facendo sporgere la parte inferiore dal canotto esterno, come evidenziato nella figura.

NL

- Schuif de getapte sluitring op het stoompijpe.
- Schuif het rubberetje 3 in het spuitstuk 4, schuif de rubberhouder 2 op het rubberetje 3, zet het geheel 2-3-4 op het stoompijpe.
- Draai het eindopje 1 op het spuitstuk 4.
- Bevestig het buitenste mondstuk 6 op het spuitstuk, volgens de afbeelding.
- De binnenste schuif 7 wordt op de juiste manier gemonteerd door het onderste gedeelte van de buitenste schuif uit te laten steken zoals getoond wordt in figur.

GB

- Slide the Ring Nut 1 onto the steam hose.
- Place the Gasket 3 into the Injector 4, and place the Gasket Press 2 over the Gasket 3. Slide the assembly 2-3-4 over the steam hose.
- Screw the Ring Nut 1 onto the Injector 4. Tighten 5.
- Attach the external housing 6 as shown in the Figure.
- The internal sleeve 7 must be correctly installed, by protruding the lower part of the external sleeve, as shown in figure.

P

- Enfie o casquilho roscado no tubo de vapor.
- Introduza a borracha 3 no inyector 4. Introduza o pressionador da borracha 2 por cima da borracha 3; a seguir introduza o grupo 2-3-4 no tubo de vapor.
- Enrosque o casquilho roscado 1 no inyector 4.
- Introduza o canote externo 6 como ilustrado na figura.
- O pequeno tubo interno 7 deve ser montado corretamente, fazendo sair a parte inferior do pequeno tubo externo, como evidenciado na figura.

Ci congratuliamo per la vostra scelta!

Grazie a questa macchina Gaggia potrete gustare un delizioso caffè o cappuccino nel comfort della vostra casa. L'espresso viene preparato facendo filtrare rapidamente dell'acqua sotto pressione e riscaldata alla giusta temperatura attraverso una miscela finemente torrefatta. Il cuore della macchina espresso è costituito da una pompa ad alta prestazione. Il flusso dell'acqua è comandato tramite un interruttore.



AVVERTENZA:

La macchina espresso è stata studiata unicamente per uso domestico. Qualsiasi intervento di assistenza o di riparazione fatta eccezione per le operazioni di pulizia e di normale manutenzione, dovrà essere effettuato da un Centro di Assistenza autorizzato.

1. Controllare che il voltaggio indicato sulla targhetta corrisponda al vostro.
2. Non utilizzare mai acqua tiepida o calda per riempire il serbatoio dell'acqua. Utilizzare unicamente acqua fredda.
3. Non toccare con le mani le parti calde della macchina ed il cavo di alimentazione durante il funzionamento.
4. Non pulire mai con detersivi corrosivi o utensili che graffino. E' sufficiente un panno morbido inumidito con acqua.
5. Per limitare la formazione di calcare, si può utilizzare acqua minerale naturale e seguire le istruzioni riportate nel capitolo **"Decalcificazione"**.
6. Non immergere la macchina in acqua.
7. Evitare di dirigere contro se stessi e/o altri il getto di vapore surriscaldato e/o d'acqua calda. Usare sempre le apposite maniglie o manopole.
8. Non disinserire (togliere) mai il portafiltro in pressione durante l'erogazione del caffè. Durante la fase di riscaldamento dal gruppo erogazione caffè possono uscire gocce d'acqua calda.

PRECAUZIONI IMPORTANTI



Durante l'utilizzo di elettrodomestici, è consigliabile prendere alcune precauzioni per limitare il rischio di incendi, scosse elettriche e/o incidenti.

- 1 Leggere attentamente tutte le istruzioni ed informazioni riportate in questo manualetto e in qualsiasi altro opuscolo contenuto nell'imballo prima di avviare ed utilizzare la macchina espresso.
- 2 Non toccare superfici calde.
- 3 Non immergere cavo, spine o il corpo della macchina in acqua o altro liquido per evitare incendi, scosse elettriche o incidenti.
- 4 Fare particolare attenzione durante l'utilizzo della macchina espresso in presenza di bambini.
- 5 Togliere la spina dalla presa se la macchina non viene utilizzata o durante la pulizia. Farla raffreddare prima di inserire o rimuovere pezzi e prima di procedere alla sua pulizia.
- 6 Non utilizzare la macchina con cavo o spina danneggiati o in caso di guasti o rotture. Far controllare o riparare l'apparecchio presso il centro di assistenza più vicino.
- 7 L'utilizzo di accessori non consigliati dal produttore può causare danni a cose e persone.
- 8 Non utilizzare la macchina espresso all'aperto.
- 9 Evitare che il cavo penda dal tavolo o che tocchi superfici calde.
- 10 Tenere la macchina espresso lontano da fonti di calore.
- 11 Controllare che la macchina espresso sia in posizione **"spento"** prima di inserire la spina nella presa. Per spegnerla, posizionarla su **"spento"** e rimuovere quindi la spina dalla presa.
- 12 Utilizzare la macchina unicamente per uso domestico.
- 13 Fare estrema attenzione durante l'utilizzo del vapore.
- 14 Questo elettrodomestico non è progettato per essere usato da persone (compresi i bambini) con ridotte capacità motorie, sensorie o mentali, o che manchino di esperienza o di conoscenze pratiche, a meno che siano state adeguatamente istruite all'uso del dispositivo o che agiscano sotto la supervisione di una persona responsabile della loro incolumità. I bambini devono essere sorvegliati perché non giochino con l'apparecchio.
- 15 Conservare queste istruzioni

Descrizione:**FIG. 01**

- 1 Interruttore principale
- 2 Tasto erogazione manuale/acqua calda
- 3 Tasto vapore
- 4 Tasto programmazione dosi/erogazione caffè
- 5 Spia raggiungimento temperatura corretta
- 6 Tromboncino vapore (estraibile)
- 7 Portafiltro
- 8 Serbatoio dell'acqua (estraibile)
- 9 Filtro "crema perfetta" per cialde
- 10 Filtro "crema perfetta" per caffè macinato
- 11 Bacinella (estraibile)
- 12 Rompigetto emulsionatore
- 13 Gruppo di erogazione caffè
- 14 Guarnizione sottocoppa
- 15 Foro antitracimazione
- 16 Doccetta
- 17 Pressino
- 18 Cavo e spina di alimentazione
- 19 Misurino
- 20 Beccuccio erogazione
- 21 Coperchio serbatoio
- 22 Griglia (estraibile)
- 23 Kit cappuccinatore (OPTIONAL)
- 24 Manopola rubinetto vapore/acqua calda

Istruzioni sul cavo elettrico

- A** Viene fornito un cavo elettrico abbastanza corto per evitare che si attorcigli o che vi inciampiate.
- B** Si possono utilizzare, con molta attenzione, delle prolunghine.
- C** Qualora venga utilizzata una prolunga, verificare:
- 1 che il voltaggio riportato sulla prolunga sia perlomeno, uguale al voltaggio elettrico dell'elettrodomestico;
 - 2 che sia munito di una spina a tre pin con messa a terra (qualora il cavo dell'elettrodomestico sia di questo tipo); se il cavo di alimentazione è dotato di una spina polarizzata (un polo più largo dell'altro) come dispositivo di sicurezza, tale spina può essere inserita in una presa polarizzata solo in un verso. Se la spina non entra correttamente nella presa,

provare a girarla. Se non entra ancora correttamente contattare un elettricista qualificato. Non modificare in alcun modo le caratteristiche di sicurezza della spina;

- 3 che il cavo non penda dal tavolo per evitare di inciamparvi.
- 4 Se il cavo d'alimentazione è danneggiato, deve essere cambiato dal produttore o dal suo servizio assistenza clienti.

Preparazione della macchina da caffè Espresso:

1. Togliere il coperchio del serbatoio dell'acqua (21) e riempirlo con acqua fredda verificando il livello nella finestra del serbatoio indicata in FIG. 02.

N.B.: Nella parte superiore del serbatoio (8) è presente il foro di sicurezza antitracimazione (15) per eventuali sovradosaggi di riempimento serbatoio.

E' possibile anche rimuovere il serbatoio dell'acqua (FIG.02), dopo aver rimosso il coperchio serbatoio (21).

Riposizionare il serbatoio con l'acqua e il coperchio.

- 2 Inserire la spina (18) in una presa adeguata (Cfr. "Avvertenza" punto 1)
- 3 Premere l'interruttore principale (1) . La spia di raggiungimento temperatura (5) lampeggerà fino a raggiungimento temperatura; a temperatura raggiunta la spia rimarrà accesa.

Caricamento del circuito

N.B.: Al primo utilizzo, dopo aver erogato vapore o dopo aver terminato l'acqua nel serbatoio, il circuito della macchina deve essere sempre ricaricato.

Questa macchina utilizzando una pompa per l'erogazione del caffè, è dotata di un sistema autoinnescante. Collocare una tazza vuota sotto il gruppo erogatore (13) senza inserire il portafiltro e posizionare l'interruttore acqua calda/caffè (2) nella posizione "1".

Si potrà udire il suono della pompa così attivata e dopo qualche secondo l'acqua comincerà a scendere dal gruppo erogatore (13).



Attenzione! Prima di rimuovere il serbatoio dell'acqua accertarsi che la macchina sia spenta per evitare che l'autoinnesco si danneggi.

Dopo aver lasciato riempire la tazza premere nuovamente il tasto prelievo acqua calda (2).

N.B.: Può succedere che l'autoinnesco della pompa non funzioni temporaneamente a causa di una "bolla d'aria".

Qualora non scendesse acqua dal gruppo erogatore (13) operare come segue:

- a) Collocare una tazza o un bicchero sotto l'ugello del vapore (6).
- b) Ruotare la manopola (24) in senso antiorario per aprire il rubinetto di erogazione vapore/acqua calda e premere l'interruttore acqua calda/caffè (2) per attivare l'erogazione.
- c) Dopo pochi secondi, inizierà ad uscire acqua dal tromboncino del vapore. Far fuoriuscire circa una tazza di acqua. Premere l'interruttore acqua calda / caffè (2) e chiudere il rubinetto di erogazione vapore / acqua calda (24) per interrompere l'erogazione.

N.B.: La spia di raggiungimento della temperatura corretta (5) continuerà a spegnersi e ad accendersi automaticamente durante il periodo di riscaldamento. Dopo aver acceso la macchina, per il primo caffè, aspettare circa 6 minuti per il riscaldamento ideale, mentre per quelli successivi la macchina sarà sempre pronta.

Dopo l'erogazione del caffè, comunque, ci potrà essere un leggero gocciolamento a causa dei fondi di caffè bagnati contenuti nel portafiltra.



Attenzione! Non azionare mai la pompa senza acqua nel serbatoio onde evitare di danneggiare la pompa stessa. Un utilizzo scorretto della pompa non è coperto da garanzia.

Primo utilizzo o dopo un periodo di inutilizzo

Questa semplice operazione vi assicura un'erogazione ottimale e deve essere eseguita:

- al primo avvio;
- quando la macchina rimane inutilizzata per lungo tempo (per più di 2 settimane).

N.B.: L'acqua erogata deve essere vuotata in un apposito scarico e non può essere utilizzata per l'alimentazione. Se il contenitore si riempie, durante il ciclo, fermare l'erogazione e vuotarlo prima di riprendere l'operazione.

- A **(Fig.02)** - Risciacquare il serbatoio e riempirlo con acqua fresca potabile.
 - B **(Fig.03)** - Sistemare un contenitore sotto al tubo vapore (pannarello). Aprire lentamente la manopola del rubinetto (24) ruotandola in senso antiorario. Premere il tasto prelievo acqua (2).
 - C Erogare metà del contenuto del serbatoio dell'acqua dal tubo vapore/acqua calda. Per terminare l'erogazione premere nuovamente il tasto prelievo acqua (2) e chiudere la manopola del rubinetto (24) ruotandolo in senso orario.
 - D Inserire dal basso il portafiltra nel gruppo erogazione (13) e ruotarlo da sinistra verso destra fino al suo bloccaggio.
 - E Inserire un contenitore adeguato sotto al portafiltra.
 - F Premere il tasto caffè (2) ed erogare tutta l'acqua rimanente nel serbatoio. Terminata l'acqua, fermare l'erogazione premendo nuovamente il tasto caffè (2). Al termine svuotare il contenitore.
 - G Riempire nuovamente il serbatoio ed attendere che la spia di "temperatura corretta" (5) si accenda.
 - H Rimuovere il portafiltra dal gruppo ruotandolo da destra verso sinistra e sciacquarlo con acqua fresca potabile.
- I Dopo la macchina è pronta per l'utilizzo.**

Per informazioni più dettagliate su come erogare acqua calda, si prega di consultare il relativo paragrafo "Come preparare un buon Espresso" e "Come preparare l'acqua calda".

Cosa dovete sapere

- 1 Il sapore dell'espresso dipende dalla quantità e dal tipo di caffè utilizzato.

Il particolare sapore di un chicco di caffè dipende da diversi fattori ma il suo gusto ed il suo aroma sono il risultato del processo di torrefazione.

I chicchi di caffè torrefatti per un periodo più lungo e a temperature più elevate presentano un colore più scuro. Chicchi più scuri liberano più aroma rispetto a chicchi chiari.

- 2 Troverete sul mercato diverse qualità di caffè. Ogni tipo di torrefazione è caratterizzato da una miscela di chicchi torrefatti ad una particolare temperatura e con un particolare tipo di aroma.

Esistono decaffeinati contenenti soltanto il 2% di caffeina. Sperimentate con la vostra macchina espresso uno dei vari tipi di caffè in vendita. Scoprirete probabilmente un aroma migliore rispetto a quello della miscela finora utilizzata.

- 3 Le macchine espresso a pompa richiedono una miscela finemente macinata. Assicurarsi di acquistare o di farsi macinare questo tipo di miscela. E' preferibile usare un macinino a macine piuttosto che un macinino a lama perché questo libera troppa polvere di caffè e produce una miscela macinata in modo irregolare.
- 4 Il vero espresso si riconosce dal colore scuro, dal gusto ricco e dalla tipica "crema".
- 5 Il cappuccino è una speciale combinazione di caffè espresso e latte caldo emulsionato. Si può servire con una spruzzata di cannella, noce moscata o cacao.
- 6 Servire immediatamente il caffè espresso dopo averlo preparato.
- 7 Servire il caffè espresso in tazzine da caffè ed il cappuccino in tazze da prima colazione.
- 8 Sarebbe l'ideale macinare il caffè appena prima dell'uso. Non dimenticare che deve essere macinato per la macchina espresso a pompa.
- 9 E' consigliabile conservare il caffè macinato o in chicchi, in barattoli ermetici nel freezer. Il caffè macinato assorbe facilmente gli odori.



Attenzione! Non erogare caffè quando è selezionata la funzione vapore perché la temperatura è troppo alta e c'è il rischio di ustioni.

Come preparare un buon Espresso

Programmazione delle dosi caffè.

Con questa macchina Gaggia è possibile programmare dosi differenti di acqua per ottenere la quantità di erogazione caffè desiderato.

Per regolare le dosi di acqua e per poterle memorizzare per una successiva richiesta di erogazione, fare attenzione di eseguire prima la procedura di **"PREPARAZIONE DEL CAFFÈ"** di pag.5 paragrafi 6-7-8, poi agendo nel seguente modo:

- 1 Premere e mantenere premuto il pulsante di programmazione dosi (4). Dopo circa 3 secondi la spia inizierà a lampeggiare e contemporaneamente si avvierà la pompa acqua.
- 2 Lasciar defluire il caffè fino al raggiungimento della dose desiderata
- 3 Rilasciare il tasto interrompendo l'erogazione del caffè.
- 4 A questo punto la dose di acqua attribuita, per un caffè, al tasto (4) sarà memorizzata.
- 5 Ogni utente sarà libero di programmare le dosi per ottenere un caffè più o meno forte e di attribuire dosi minori o maggiori al tasto (4) per utilizzare il filtro da 1 o 2 tazze.
- 6 Dopo la memorizzazione di queste dosi, la macchina è pronta per ottenere l'erogazione di ottimi caffè.

N.B.: per erogare 1 caffè premere una sola volta il tasto (4); per erogare 2 caffè premere 2 volte di seguito il tasto (4).

N.B.: Il sistema di autoinnesco può dar luogo a qualche variazione della dose nel primo caffè; si consiglia d'erogare una piccola quantità di acqua prima di preparare il primo caffè.

Preparazione del caffè.

- 1 Seguire la procedura descritta nel capitolo **“Preparazione della macchina da caffè Espresso”**.
- 2 Inserire il rompigitto emulsionatore (12) nel portafiltro (7).
Inserire il filtro “crema perfetta” per caffè macinato (10) nel portafiltro sia che si voglia erogare 1 tazza sia che si vogliono erogare 2 tazze di caffè.
Inserire dal basso il portafiltro (7) nel gruppo erogazione (13) e attendere che si riscaldi.
- 3 Posizionare un contenitore sotto al portafiltro (7). Preriscaldare il portafiltro premendo il tasto caffè (2) (**questa operazione si rende necessaria solo per il primo caffè**).
L'acqua inizierà ad uscire.
- 4 Dopo aver erogato 150cc di acqua, riportare premere nuovamente l'interruttore caffè (2).
- 5 Attendere che la macchina raggiunga la temperatura corretta con la coppa portafiltro inserita (tempo di riscaldamento di circa 6 minuti).
- 6 Dopo il riscaldamento, togliere il portafiltro (7) e riempirlo con caffè macinato utilizzando il misurino fornito.
Considerare un misurino per ogni tazza di caffè.
Non riempire troppo.
Premere utilizzando l'apposito pressino (17).
Non premere troppo.
- 7 Pulire il bordo del portafiltro (7) da eventuali residui di caffè. Inserire il portafiltro nella macchina con un movimento a 45° verso sinistra.
Ruotare quindi verso destra per bloccarlo in posizione. Il manico del portafiltro dovrà trovarsi in posizione perpendicolare alla macchina o leggermente spostato verso destra.
Un buon caffè preparato seguendo la giusta procedura avrà la tipica “crema” marrone.
In caso contrario consultare **“In caso di malfunzionamento”**

- 8 Disporre una o due tazze sotto il portafiltro. Premere il tasto (4) per ottenere l'erogazione della dose caffè programmata.
- 9 L'erogazione del caffè si fermerà automaticamente quando verrà raggiunto il livello preimpostato (vedi Programmazione delle dosi caffè); è comunque possibile interrompere l'erogazione del caffè premendo nuovamente il tasto (4).
- 10 Togliere le tazze e servire.
- 11 Per preparare dell'altro caffè, togliere lentamente ed attentamente il portafiltro muovendolo verso sinistra. Fare attenzione a non scottarsi con l'acqua rimasta sui fondi di caffè. Un po' d'acqua continuerà a sgocciolare una volta rimosso il portafiltro. Questo è dovuto alla pressione dell'acqua nel sistema.
Togliere i fondi dal filtro.
Per preparare dell'altro caffè, ripetere le fasi da 6 a 10.
- 12 Per preparare un caffè in modalità manuale ripetere le fasi indicate nei punti da 6 a 7 e premere successivamente il tasto 2. Per interrompere l'erogazione (quando raggiunta la dose preferita) premere nuovamente il tasto 2.
Proseguire poi con i punti 10 e 11.

N.B.: Si consiglia un'erogazione massima di **40 secondi**.

Come utilizzare caffè in cialde

Per l'utilizzo di cialde, utilizzare esclusivamente il filtro “crema perfetta” per cialde (9).

N.B.: se presente, rimuovere il filtro “crema perfetta” per caffè macinato (10).

- 1 Seguire la procedura descritta nel capitolo **“Preparazione della macchina da caffè Espresso”**.
- 2 Inserire il rompigitto emulsionatore (12) nel portafiltro (7); successivamente inserire il filtro “crema perfetta” per cialde (9).
- 3 Posizionare un contenitore sotto al portafiltro (7). Preriscaldare il portafiltro premendo il tasto caffè (2) (**questa operazione si rende necessaria solo per il primo caffè**).
L'acqua inizierà ad uscire.
- 4 Dopo aver erogato 150cc di acqua, riportare premere

nuovamente l'interruttore caffè (2).

- 5 Dopo il riscaldamento, togliere il portafiltro (7) e inserire la cialda; assicurarsi che la carta della cialda non fuoriesca dal portafiltro.
- 6 Inserire il portafiltro nella macchina con un movimento a 45° verso sinistra.
- 7 Ruotare quindi verso destra per bloccarlo in posizione. Il manico del portafiltro dovrà trovarsi in posizione perpendicolare alla macchina o leggermente spostato verso destra.
- 8 L'erogazione del caffè si fermerà automaticamente quando verrà raggiunto il livello preimpostato (vedi Programmazione delle dosi caffè); è comunque possibile interrompere l'erogazione del caffè premendo nuovamente il tasto (4).
- 9 Togliere le tazze e servire.
- 10 Per preparare dell'altro caffè, togliere lentamente ed attentamente il portafiltro muovendolo verso sinistra. Fare attenzione a non scottarsi con l'acqua rimasta sui fondi di caffè. Un po' d'acqua continuerà a sgocciolare una volta rimosso il portafiltro.

Questo è dovuto alla pressione dell'acqua nel sistema. Togliere la cialda dal filtro. Per preparare dell'altro caffè, ripetere le fasi da 5 a 9.

Nota importante: I Filtri devono essere mantenuti puliti per garantire un perfetto risultato. Lavare giornalmente a fine utilizzo.

Nel caso in cui si notasse un malfunzionamento nell'erogazione del caffè, lasciare i **Filtri** in un contenitore metallico con acqua in ebollizione per 10 minuti; successivamente sciacquarli con acqua corrente ed effettuare una nuova erogazione.

Per una migliore pulizia dei filtri, consigliamo l'acquisto delle pastiglie per la pulizia appositamente realizzate per mantenere in perfetta efficienza la vostra macchina.



Erogazione vapore/Preparazione del cappuccino

Il vapore può essere utilizzato per montare il latte per il cappuccino ma anche per il riscaldamento delle bevande.



Attenzione! Pericolo di scottature! All'inizio dell'erogazione possono verificarsi brevi spruzzi di acqua calda. Il tubo di erogazione può raggiungere temperature elevate: evitare di toccarlo direttamente con le mani.

Versione con tromboncino

- 1 Preparare l'espresso in tazze grandi come già specificato.
2. Con la macchina pronta per erogare caffè, dirigere il tubo vapore sopra la bacinella (11), aprire la manopola rubinetto "Acqua calda/vapore" (24) per qualche istante, in modo da far uscire l'acqua residua dal tubo vapore; in breve tempo comincerà ad uscire solo vapore.
- 3 Chiudere la manopola rubinetto vapore/acqua calda (24).
- 4 Premere il tasto vapore (3).
- 5 Dopo circa 50-60 secondi e quando la spia di raggiungimento della temperatura corretta (5) si accenderà in modo fisso, collocare il bricco riempito a metà con latte freddo sotto il tromboncino del vapore. Vedi Fig.03

IMPORTANTE: Per garantire un miglior risultato nella preparazione del cappuccino, il latte e la tazza utilizzata devono essere freddi.

- 6 Ruotare lentamente la manopola del rubinetto di erogazione vapore (24) in senso antiorario per far fuoriuscire il vapore.

IMPORTANTE: La pressione del vapore aumenterà col ruotare della manopola.

N.B.: Si consiglia un'erogazione massima di 60 secondi.

- 7 Ruotare il bricco con movimento circolare facendo attenzione che l'estremità dell'ugello vapore sia appena immersa nel latte quando inizierà a formarsi l'emulsione. Non portare il latte ad ebollizione.
- 8 Una volta ottenuta l'emulsione desiderata, ruotare in senso orario la manopola vapore per interrompere l'erogazione del vapore e togliere il bricco. Premere nuovamente il tasto vapore (3).

- 9 Versare il latte emulsionato nel caffè. Guarnire con cannella, cacao, noce moscata. Servire.

N.B.: per preparare subito dell'altro caffè, riempire la caldaia con acqua per portarla alla temperatura corretta. In caso contrario, il caffè potrebbe sapere di bruciato.



Attenzione! Se viene erogato il caffè senza aver abbassato la temperatura mediante l'erogazione di acqua c'è il pericolo di scottature!

Collocare una tazza vuota sulla griglia. Non inserire il portafiltro. Premere il tasto erogazione manuale (2) facendo riempire la tazza di acqua. A tazza riempita premere nuovamente il tasto (2).

Potrete preparare ora dell'altro caffè.

Come preparare l'acqua calda



Attenzione! Pericolo di scottature! All'inizio dell'erogazione possono verificarsi brevi spruzzi di acqua calda. Il tubo di erogazione può raggiungere temperature elevate: evitare di toccarlo direttamente con le mani.

- 1 Seguire la procedura descritta nel capitolo **"Preparazione della macchina da caffè Espresso"**.
- 2 Premere l'interruttore principale (1).
- 3 Attendere 6 minuti per consentire alla macchina espresso di raggiungere la temperatura corretta.
- 4 Collocare un bricco sotto l'ugello vapore (6).
- 5 Ruotare lentamente la manopola vapore (24) in senso antiorario.
- 6 Premere il tasto prelievo acqua calda (2) per consentire l'erogazione.
- 7 Una volta ottenuta la quantità di acqua calda desiderata, premere nuovamente il tasto (2), chiudere la manopola vapore (24) ruotandola in senso antiorario. Rimuovere quindi il bricco.

N.B.: Si consiglia un'erogazione massima di 40 secondi.

Istruzioni per la pulizia:

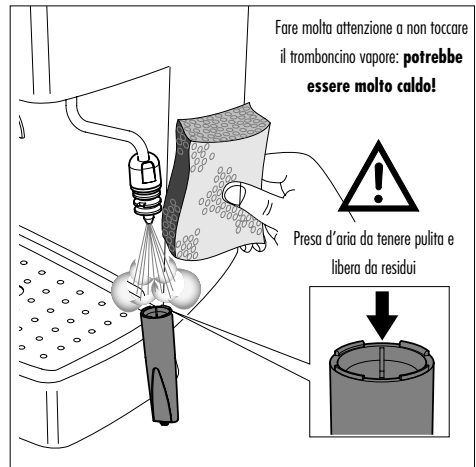
- 1 **IMPORTANTE:** Pulire l'ugello del vapore dopo averlo immerso nel latte per evitare di otturare l'ugello ed il foro di presa d'aria e per non fare indurire i depositi di latte esterni.

Per facilitare l'operazione di pulizia, come indicato alla voce **"DESCRIZIONE"** la parte esterna dell'ugello è facilmente rimovibile tirandola verso il basso.

Utilizzare un panno umido per pulire l'estremità dell'ugello e aprire la valvola di erogazione vapore.

Lasciare fuoriuscire il vapore per uno o due secondi per liberare l'ugello.

Pulire l'esterno dell'ugello del vapore. Se necessario utilizzare un ago per pulire il foro del getto del vapore.



- 2 Pulire il portafiltro ed il filtro con acqua tiepida e con regolarità.
- 3 Pulire il corpo macchina con un panno umido.
- 4 Estrarre la vaschetta e la griglia (11, 22) e lavarle con acqua. Non usare abrasivi.
- 5 Pulire la guarnizione (14) all'interno del gruppo di erogazione caffè (13).
Mantenerla pulita.
- 6 Svitare e pulire periodicamente, a seconda della frequenza d'uso, la doccetta (16).
- 7 Se la macchina non viene utilizzata per lunghi periodi, scaricare l'acqua nella caldaia ruotando in senso antiorario la manopola vapore (24), premendo il tasto erogazione manuale/ acqua calda (2) e il tasto vapore (3).

Far uscire dal tromboncino una quantità d'acqua pari a due tazze da cappuccino.

Chiudere la manopola vapore (24) e premere il tasto erogazione manuale/ acqua calda (2) e il tasto vapore (3).

Spegnere la macchina. Non azionare mai la pompa senza acqua.

- 8 **N.B.:** *È normale che una macchina espresso emetta vapore o sgoccioli acqua di tanto in tanto dato che la pressione dell'acqua stessa cambia durante l'uso.*

Non dimenticare di svuotare la bacinella (11).

Decalcificazione

La formazione di calcare è una conseguenza naturale dell'uso dell'apparecchio. La decalcificazione è necessaria ogni 1-2 mesi di utilizzo della macchina e/o quando si osserva una riduzione di portata dell'acqua. Usare esclusivamente il prodotto decalcificante GAGGIA.

NOTA: *Usare solamente il prodotto decalcificante GAGGIA. È stato formulato specificatamente per mantenere al meglio la performance e la funzionalità della macchina per tutta la sua vita, nonché per evitare, se correttamente usato, ogni alterazione del prodotto erogato. La soluzione decalcificante deve essere smaltita secondo quanto previsto dal costruttore e/o dalle norme vigenti nel Paese d'utilizzo.*



NOTA: *Non bere la soluzione decalcificante e i prodotti erogati fino al completamento del ciclo. Non utilizzare in nessun caso l'aceto come decalcificante.*

- 1 Inserire dal basso il portafiltro nel gruppo erogazione (13) e ruotarlo da sinistra verso destra fino al suo bloccaggio.
- 2 Rimuovere e svuotare il serbatoio dell'acqua.
- 3 **(Fig.02)** - Versare **TUTTO** il contenuto della bottiglia di decalcificante concentrato GAGGIA nel serbatoio dell'acqua dell'apparecchio e riempire con acqua fresca potabile fino al livello MAX.
- 4 Rimuovere il pannarello (o cappuccinatore) eventualmente installato sul tubo vapore.

- 5 Accendere la macchina premendo l'interruttore ON/OFF (1).

(Fig.03) - Prelevare (come descritto nel capitolo "Come preparare l'acqua calda" del manuale), dal tubo vapore/ acqua calda, 2 tazze (circa 150 ml. ciascuna) di acqua; dopodichè spegnere la macchina tramite l'interruttore ON/OFF (1).

- 6 Lasciare agire il decalcificante circa 15-20 minuti con la macchina spenta.

- 7 Accendere la macchina premendo l'interruttore ON/OFF (1).

(Fig.03) - Prelevare (come descritto nel capitolo "Come preparare l'acqua calda" del manuale) dal tubo vapore/ acqua calda 2 tazze (circa 150 ml ciascuna) di acqua. Successivamente spegnere la macchina tramite l'interruttore ON/OFF (1) e lasciarla spenta per 3 minuti.

- 8 Ripetere le operazioni descritte al **punto 7** fino al completo svuotamento del serbatoio dell'acqua.

- 9 **(Fig.02)** - Risciacquare il serbatoio e riempirlo con acqua fresca potabile.

- 10 **(Fig.03)** - Sistemare un contenitore sotto al tubo vapore (pannarello). Aprire lentamente la manopola del rubinetto (24) ruotandola in senso antiorario. Premere il tasto prelievo acqua (2).

- 11 Erogare tutto il contenuto del serbatoio dell'acqua dal tubo vapore/acqua calda. Per terminare l'erogazione premere nuovamente il tasto prelievo acqua (2) e chiudere la manopola del rubinetto (24) ruotandolo in senso orario.

- 12 **(Fig.02)** - Riempire il serbatoio con acqua fresca potabile.

- 13 Inserire un contenitore adeguato sotto al portafiltro.

- 14 Premere il tasto caffè (2) ed erogare tutta l'acqua presente nel serbatoio. Terminata l'acqua, fermare l'erogazione premendo nuovamente il tasto caffè (2). Al termine svuotare il contenitore.

- 15 Rimuovere il portafiltro dal gruppo ruotandolo da destra verso sinistra e sciacquarlo con acqua fresca potabile.

- 16 Dopo la macchina è pronta per l'utilizzo.

Il ciclo di decalcificazione è così concluso.

(Fig.03) - Riempire nuovamente il serbatoio con acqua fresca. Se necessario effettuare il caricamento del circuito come descritto nel par. "Messa in servizio" del manuale.

Al termine, rimontare sul tubo vapore il pannarello (o cappuccinatore) che vi era installato precedentemente.

In caso di malfunzionamento

Problema:	Controllare :
Mancata erogazione di caffè.	<i>Che vi sia acqua nel serbatoio. Che il filtro non sia otturato perché la miscela è troppo fine o il caffè troppo pressato. Che la doccetta sia pulita.</i>
L'erogazione del caffè è troppo rapida.	<i>Che il caffè non sia stato macinato troppo grossolanamente. Che il caffè sia stato premuto con il pressino.</i>
La pompa fa troppo rumore.	<i>Che ci sia acqua nel serbatoio. Che la pompa sia innescata. Che il caffè non sia stato macinato troppo grossolanamente.</i>
Eccessiva perdita di acqua dal portafiltro.	<i>Che il portafiltro sia stato inserito correttamente. Che la guarnizione non sia sporca o consumata. Che non vi siano residui di caffè sul bordo del portafiltro.</i>
L'espresso ha poca "crema".	<i>Che il caffè non sia stato macinato troppo grossolanamente. Che il caffè sia stato premuto con il pressino. Che il caffè non sia troppo vecchio o secco.</i>
Il caffè è troppo freddo.	<i>Che la macchina sia stata riscaldata Che il caffè non sia stato macinato troppo grossolanamente. Che il caffè è stato erogato in tazze fredde. Si consiglia di erogare il caffè sempre in tazzine calde.</i>
Il latte non viene emulsionato sufficientemente.	<i>Che l'ugello vapore e/o foro di presa d'aria non siano otturati. Che il latte non sia troppo caldo.</i>
Allarmi - Quando il tasto che si sta utilizzando lampeggia:	
Serbatoio vuoto Mancanza acqua Rumore della pompa	<i>Riempire il serbatoio e ripetere le procedure di riempimento caldaia.</i>
Macinatura troppo fine	<i>Modificare la macinatura</i>
Filtro sporco	<i>Pulire la doccetta (16)</i>
Caffè troppo premuto	<i>Evitare di premere in modo eccessivo il caffè</i>

Congratulations on your wise choice!

As the proud owner of the Gaggia machine, you can now experience the taste of a delicious cup of espresso or cappuccino in the comfort of your own home. Espresso coffee, originally created in Italy, is made by rapidly forcing water that has been heated to the correct brewing temperature, through a special finely ground coffee.

The heart of the espresso machine is a precision engineered pump. The pump and water flow is easily controlled with just a flick of the switch.



CAUTION:

This appliance is for household use.

Any repairs or servicing operations, with the exception of normal cleaning and maintenance operations must be undertaken by an authorized service centre.

1. Check voltage to be sure that the voltage indicated on the plate agrees with your voltage.
2. Never use warm or hot water to fill the water tank. Use cold water only.
3. Keep your hands and the cord away from hot parts of the appliance during operation.
4. Never clean with scouring powders or hard implements.
5. To prevent limescale from building up, natural mineral water may be used. Please follow the instructions given in the **"Descaling"** section.
6. Do not immerse the machine in water.
7. Never direct jets of overheated steam and/or hot water towards yourself or others. Always use the handles or knobs provided.
8. Do not disconnect (remove) the pressurized filter holder during coffee brewing. Hot water drips may spill out of the brew group during the warming phase.

IMPORTANT SAFEGUARDS



When using electrical appliances, basic safety precautions should always be followed to reduce the risk of fire, electric shock, and/or injury to persons, including the following:

- 1 Read all instructions and information in this instruction book and any other literature included in this packaging referring to this product before operating or using this appliance.
- 2 Do not touch hot surfaces. Use handles or knobs.
- 3 To protect against fire, electric shock and personal injury do not immerse cord, plugs, or appliance in water or other liquid.
- 4 Close supervision is necessary when any appliance is used by or near children.
- 5 Unplug from outlet when not in use and before cleaning. Allow to cool before putting on or taking off parts and before cleaning the appliance.
- 6 Do not operate any appliance with a damaged cord or plug or in the event of appliance faults or damages. Return appliance to the nearest authorized service centre for examination, repair or adjustment.
- 7 The use of accessory attachments not recommended by the appliance manufacturer may result in fire, electric shock or personal injury.
- 8 Do not use outdoors.
- 9 Do not let cord hang over edge of table or counter, or touch hot surfaces.
- 10 Do not place on or near a hot gas or electric burner, or in a heated oven.
- 11 Always turn appliance to **"Off"**, then plug cord into the wall outlet. To disconnect, turn switch to **"Off"**, then remove plug from wall outlet.
- 12 Do not use appliance for other than intended household use.
- 13 Use extreme caution when using hot steam.
- 14 This appliance is not intended for use by persons (including children) with reduced physical, sensory or mental capabilities, or lack of experience and knowledge, unless they have been given supervision or instruction concerning use of the appliance by a person responsible for their safety. Children should be supervised to ensure that they do not play with the appliance.
- 15 Save these instructions

Description of parts:**FIG. 01**

- 1 Main switch
- 2 Manual dispensing / hot water button
- 3 Steam button
- 4 Dose programming/Coffee dispensing button
- 5 Correct temperature light
- 6 Turbo frother steam nozzle (removeable)
- 7 Filterholder
- 8 Removable water tank
- 9 "Perfect crema" pod filter
- 10 "Perfect crema" filter for ground coffee
- 11 Basin (removable)
- 12 Frothing jet device
- 13 Brewing head
- 14 Filterholder gasket
- 15 Overflowing protection hole
- 16 Shower disc
- 17 Tamper
- 18 Power cable and plug
- 19 Measuring spoon
- 20 Delivery spout
- 21 Tank cover
- 22 Grid (removable)
- 23 Cappuccino maker kit (OPTION)
- 24 Steam/hot water knob

Instructions for the power supply cord

- A** A short power-supply cord is provided to reduce risks of getting tangled up or tripping over a longer cord.
- B** Longer extension cords are available and may be used if care is exercised in their use.
- C** If a long extension cord is used:
- 1 the marked electrical rating of the extension cord should be at least as great as the electrical rating of the appliance;
 - 2 if the appliance is of the grounded type, the extension cord should be a grounded type; if the power supply cord has a polarized plug (one blade is wider than the other), as a safety feature, this plug will fit in a polarized outlet only one way. If the plug does not

fit fully in the outlet, reverse the plug. If it still does not fit, contact a qualified electrician. Do not attempt to defeat the safety feature;

- 3 the cable does not hang from the table to avoid the risk of getting caught up in it.
- 4 If damaged, the power cord must be replaced by the manufacturer or an authorised service centre.

Preparation:

1. Remove the water tank cover (21) and fill the tank with cold water checking the level through the tank window shown in FIG. 02.

N.B.: *The upper section of the tank (8) is provided with an overflowing safety hole (15) in case of tank overflowing.*

The water tank can also be removed (FIG.02), after removing the tank cover (21).

Re-install tank with water and cover.

2. Insert plug (18) into a suitable wall outlet (see point 1 under "Caution").
3. Push the main switch (1). The temperature light (5) will flash until the temperature is reached; when the temperature is reached the light will remain on.

Circuit Priming

N.B.: *Upon first use, after dispensing steam or when the water tank is empty, the machine's water circuit must always be primed.*

This machine, featuring a pump to brew coffee, is equipped with a self-priming system.

Place an empty cup under the brewing head (13), do not insert the filter holder and press the hot water/coffee switch (2) ("1 Pos.).

You will hear the sound of the operating pump, and after a few seconds, water will start flowing out of the brewing head (13).



Warning! *Before removing the water tank, make sure that the machine is off as not to damage the self-primers.*

When the cup is filled press the hot water supply button (2) again.

N.B.: *The pump self-priming could be temporarily out of order because of an "air bubble".*

In this case water does not flow from brewing head (13), and the following procedure should be followed:

- a) Place a small frothing pitcher or mug under the steam nozzle (6).
- b) Turn the knob (24) counterclockwise to open the steam/hot water dispensing tap and press the hot water/coffee switch (2) to start dispensing.
- c) After a few seconds, a steady stream of water will emerge from the steam nozzle. Allow about one cup of water to fill the pitcher. Press the hot water/coffee switch (2) and close the steam/hot water tap (24) to stop dispensing.

NOTE: *The temperature ready-light (5) will automatically flash as the machine boiler heats. After switching on the machine for the first coffee, wait 6 minutes until the machine has fully heated up, while for all subsequent coffees the machine will be ready to use.*

After coffee brewing, however, a little dripping may occur due to wet coffee grinds in the filter-holder.



Caution: *Never operate pump without water in machine as damage to the pump may occur. Damage of pump run without water is not covered by warranty.*

Using the machine for the first time or after a period of inactivity

This simple operation ensures an optimum brewing and must be performed:

- at first start-up;
- when the machine remains inactive for a long time (more than 2 weeks).

N.B.: *Dispensed water must be emptied into an adequate drain. It is not suitable for food use. If the container fills up, stop dispensing water during the cycle and empty it before resuming the operation.*

- A **(Fig.02)** - Rinse the tank and fill it again with fresh drinking water.
- B **(Fig.03)** - Place a container under the steam wand (Pannarello). Open the knob (24) slowly by turning it counter-clockwise. Press the button for dispensing water (2).
- C Dispense half the water tank from the steam/hot water wand. To stop dispensing, press the button for dispensing water (2) once again and close the knob (24) by turning it clockwise.
- D Insert the filter holder into the brew unit from the bottom (13) and turn it from left to right until it locks into place.
- E Place a suitable container under the filter holder.
- F Press the brew button (2) and dispense all the water left in the water tank. Once the tank is empty, stop dispensing by pressing the brew button again (2). At the end, empty the container.
- G Fill the tank again and wait until the "correct temperature" indicator light (5) turns on.
- H Remove the filter holder from the unit by turning it from right to left and rinse it with fresh drinking water.
- I **The machine is now ready to be used.**

For further information on how to dispense hot water, please refer to sections **"How to brew a good Espresso Coffee"** and **"Making Hot Water"**.

Important to know.....

1. The taste of your coffee depends on the characteristics of the beans from which it is made, the type of bean, where it was grown and processed. The coffee beans that are roasted for a longer period of time and at higher temperatures will be much darker in colour. Darker beans will produce a richer cup of coffee than the lightly-roasted beans.
2. A variety of dark roasts are available from which you can choose to brew your espresso. Each of these roasts is a blend of coffee beans that are roasted at a specific temperature producing a specific type of flavour. There are decaffeinated beans that have up to 98% of the caffeine content removed. The next time you purchase coffee for your espresso maker, experiment with one of the many kinds of coffee being sold. You may just find that it tastes better than the blend you have been using.
3. A fine "espresso grind" for pump-driven machines must be used. Be sure to ask for this when buying coffee or when having beans ground. Do not use a blade-type grinder because it makes too much coffee dust and produces an irregular grind.
4. The mark of real espresso is its dark color, rich taste and the light brown, natural froth called "crema" in Italian.
5. Cappuccino is simply a combination of espresso and hot, frothy milk. Cappuccino is usually topped with cinnamon, nutmeg or cocoa powder.
6. Espresso Coffee should be served immediately after it is made.
7. Espresso is served in 2 to 2 ½ oz. demitasse cups. A 4 or 6 oz. cup or glass is used for cappuccino
8. Ideally, coffee beans should be ground immediately before using. Remember, it must be an "espresso grind" for pump-driven espresso machines.
9. It's best to store ground coffee or beans in an airtight container in the freezer of your refrigerator. Ground coffee tends to absorb food odours.



Warning! Never brew coffee when the steam function is on, as the temperature is too high and there is a risk of burns.

How to make a good Espresso coffee: Coffee dose programming

This Gaggia machine is able to program different water doses to obtain the desired quantity of dispensed coffee.

To adjust the water doses and store them for a following dispensing request, first of all carry out the "**COFFE PREPARATION**" procedure on page 14- sections 6-7-8, and then proceed as follows:

- 1 Press the dose programming button (4) and keep it pressed.
After approx. 3 seconds the pilot light will start flashing and at the same time the water pump will start up.
- 2 Let coffee flow until the desired dose is reached
- 3 Release the button to stop the coffee dispensing
- 4 Now the water dose assigned, for one coffee, to button (4) will be stored.
- 5 Every user will be free to program the doses to obtain a more or less strong coffee and to assign bigger or smaller doses to button (4) to use 1 or 2 cup filter.
- 6 After storing these doses, the machine is ready to dispense excellent coffees.

N.B.: to brew 1 coffee press button (4) once; to brew 2 coffees press button (4) twice.

N.B.: *The self-priming system can change the first coffee dose. It is recommended to dispense a small quantity of water before brewing the first coffee.*

Coffee preparation

- 1 Follow the procedure described under **“Preparation”**.

- 2 Insert the frothing jet device (12) into the filter holder (7).

Insert the “Perfect crema” filter for ground coffee (10) into the filter holder, both for brewing 1 or 2 coffee cups.

Insert the filter holder (7) into the brew group (13) from the bottom and wait for it to heat up.

- 3 Place a container under the filter holder (7). Preheat the filter holder by pressing the brew button (2) (**this operation is only necessary for the first coffee**).

Water will start coming out.

- 4 Once 150 cc of water have been dispensed, press the brew button (2) again.

- 5 Wait for the machine to reach the correct temperature with the filter holder cup inserted (warm-up time is about 6 minutes).

- 6 After the warm-up period, remove the warm filter-holder (7) from the brewing head and fill with correctly ground espresso coffee using the measuring spoon provided.

Place one level measure of coffee in basket for each cup of espresso.

Do not overfill.

Gently tamp down coffee with the tamper (17) provided.

Do not compress too firmly.

- 7 Clean any excess coffee from the rim of filter holder (7). Insert filter holder into brew head by holding handle approximately 45 degrees to the left as you face machine. When properly aligned, move handle firmly to the right to lock into position.

The handle should point to the front of the machine or slightly to the right.

- 8 Place one or two espresso cups on the drip plate to line up with the spouts of the filter holder. Press button (4) to dispense the programmed coffee dose.

- 9 Coffee dispensing will be automatically stopped when the preset level is reached (see “Coffee dose programming”); anyway coffee dispensing can be stopped by pressing button (4) again.

- 10 Remove cups and serve.

- 11 To make more espresso, carefully and slowly remove the filter holder by moving handle to the left. Be careful as hot water will be on top of the coffee grinds in the holder. Some water will continue to drip from brewing head as filter holder is removed. That is normal and due to the pump pressure in the system.

Knock out used coffee grinds from filter. For more espresso repeat steps 6 to 10 above.

- 12 To prepare coffee manually, carry out steps 6 through 7 and then press button 2. When you have obtained the desired quantity of coffee in the cup, press button 2 again to stop the cycle. Then proceed with steps 10 and 11.

N.B.: Dispensing should not exceed **40 seconds**.

Using Coffee Pods

To use coffee pods, remember to only use the “Perfect crema” pod filter (9).

N.B.: *If present, remove the “Perfect crema” filter for ground coffee (10).*

- 1 Follow the procedure described in section **“Preparation”**.

- 2 Insert the frothing jet device (12) into the filter holder (7). Then, insert the “Perfect crema” pod filter (9).

- 3 Place a container under the filter holder (7). Preheat the filter holder by pressing the brew button (2) (**this operation is only necessary for the first coffee**).

Water will start coming out.

- 4 Once 150 cc of water have been dispensed, press the brew button (2) again.

- 5 After the warming phase, remove the filter holder (7) and insert the pod; make sure the paper of the pod does not overhang the filter holder.

- 6 Insert the filter holder into the machine with a 45° movement towards the left.

- 7 Rotate it to the right to tighten it into position. The filter holder handle shall be perpendicular to the machine or slightly tilted towards the right.
- 8 On reaching the preset level (see “Programming the coffee dose”), the machine will automatically stop brewing coffee. It is nevertheless possible to interrupt coffee brewing by pressing button (4) again.
- 9 Remove the cups and serve.
- 10 To brew more coffee, slowly remove the filter holder with caution, moving it towards the left. Make sure to not get burnt with the water from coffee grounds. Once the filter holder has been removed, some water will still drop.

This is due to the water pressure in the system. Remove the pod from the filter. To brew more coffee, repeat the procedure from step 5 to 9.

Important note: Filters should be kept clean to guarantee perfect results. Clean daily after use.

If you experience a malfunction in the coffee brewing process, leave the **Filters** in a metal container of hot boiling water for 10 minutes, then rinse them in running water and perform another brewing.

For a deeper cleaning of the filters, we recommend using the cleaning tablets specifically designed to maintain the efficiency of the machine.



Supplying steam / Preparing Cappuccino

Steam can be used to froth the milk for cappuccinos and also to heat beverages.



Caution! Scalding hazard! Splashing may occur at the start – scalding hazard! The hot water nozzle and pipe can reach high temperatures: avoid touching it directly with your hands.

Milk frother version:

- 1 Make espresso (in a large cups) as described above
- 2 With the machine ready to deliver coffee, convey the pipe over the drip tray (11), open the “Hot water/steam” tap knob (24) for a few seconds so to let the remaining water come out of the steam pipe; after a few seconds only steam will come out.
- 3 Close the steam/hot water tap knob (24).
- 4 Press steam switch (3).
- 5 After approx. 50-60 seconds and when the exact temperature light (5) lights up fixed, put the pot half filled with cold milk under the frother. See Fig.03.

IMPORTANT: To obtain a better cappuccino, the milk and the cup must be cold.

- 6 Slowly turn steam valve knob (24) counter clockwise to release steam.

IMPORTANT. The more you turn the knob, the greater the steam pressure for frothing.

N.B.: Dispensing should not exceed 60 seconds.

- 7 Move pitcher in circular motion keeping the tip of steam nozzle just under surface of milk as it begins to froth. Do not let milk come to a boil since it will not froth.
- 8 When you have made enough froth, turn steam knob clockwise to shut off steam and remove pitcher. Press the steam button (3) again.
- 9 Spoon the froth onto the espresso in each cup and gently pour the hot milk along the side of the cup.

Top each cup of cappuccino with a dash of cinnamon, cocoa and nutmeg. Serve.

NOTE: If you want to make more espresso immediately after steaming milk, the machine boiler must be refilled with water and temperature brought down to a brewing tem-

perature. Otherwise, espresso may taste "burned".



Warning! If coffee is brewed without reducing the temperature through water dispensing, you may get burnt!

- To do this: place an empty cup on drip plate.
- Do not insert filter holder.
- Press the manual supply button (2) and let water fill the cup.
- Press the button (2) again.
- You may now proceed to make more espresso.

Making hot water:



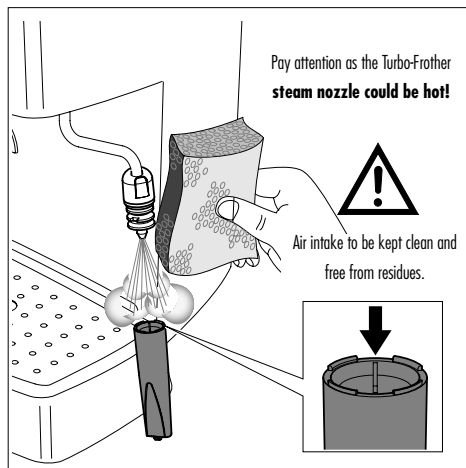
Caution! Scalding hazard! Splashing may occur at the start – scalding hazard! The hot water nozzle and pipe can reach high temperatures: avoid touching it directly with your hands.

1. Follow the procedure described under "Preparation".
2. Press the power switch (1).
3. Allow about 6 minutes for the machine to reach its proper operating temperature.
4. Place a pitcher under the steam nozzle (6).
5. Slowly turn the steam knob (24) counterclockwise.
6. Press the hot water supply button (2) to allow the supply.
7. After obtaining the desired quantity of hot water, press button (2) again, close the steam knob (24) by turning it anticlockwise. Then remove the container.

N.B.: A max. supply of 40 seconds is recommended.

Keeping it clean:

- 1 **IMPORTANT:** the steam nozzle should be cleaned after each use in order to avoid build up of milk deposits that are very difficult to clean. Cleaning is made easy as can be seen in the **DESCRIPTION OF PARTS**. The outer part of nozzle can be removed by pulling downward. The outside of the steam pipe can be cleaned with a damp cloth. The steam jet is cleaned by running a shot of steam through it. The hole in the steam nozzle must be kept open. A needle may be used.



- 2 Clean filter holder and filter in warm water after use.
- 3 Wipe body of machine with a damp cloth as required.
- 4 Remove drip tray and plate (11-22) and wash in warm soapy water. Do not use abrasive substances.
- 5 Clean the seal (14) inside of the brewing head (13) and keep it clean.
- 6 The shower disc (16) should be unscrewed and cleaned periodically depending on frequency of use.
- 7 If the machine is not used for long periods, discharge the water from the boiler by turning the steam knob (24) counterclockwise, and press the manual dispensing /hot water button (2) and the steam button (3). Discharge from the frother a quantity of water equal to two cappuccino cups. Close the steam knob (24) and press the manual dispensing/hot water button (2) and the steam

button (3). Switch off the machine. Never use the pump without water.

- 8 **NOTE:** *It is very normal for an espresso machine to emit steam and drip occasionally as the water pressure changes during use.*

Be certain to empty drip tray (11) as required.

Descaling

Limescale normally builds up with the use of the appliance. The machine needs descaling every 1-2 months (if used) and/or whenever a reduction in water flow is noticed. Use the GAGGIA descaling product only.

NOTE: *Use the GAGGIA descaling product only. Its formula has been designed to ensure better machine performance and operation for its whole operating life. If correctly used, it also avoids alterations in the brewed product. The descaling solution is to be disposed of according to the manufacturer's instructions and/or regulations in force in the country of use.*



NOTE: *Never drink the descaling solution or any products dispensed until the cycle has finished. Never use vinegar as a descaling solution.*

- 1 Insert the filter holder into the brew unit from the bottom (13) and turn it from left to right until it locks into place.
- 2 Remove and empty the water tank.
- 3 **(Fig.02)** - Pour the **ENTIRE** content of the GAGGIA concentrated descaling solution into the water tank, and then fill the tank with fresh drinking water up to the MAX level.
- 4 Remove the Pannarello (or Cappuccinatore) installed on the steam wand, if any.
- 5 Switch on the machine by pressing the ON/OFF button (1).

(Fig.03) - Fill up (as described in the Section 'Making

hot water' of the manual) two cups of water (about 150 ml each) from the steam/hot water wand and turn off the machine by pressing the ON/OFF button (1).

- 6 Leave the descaling solution to descale for approx. 15-20 minutes with the machine turned off.
- 7 Switch on the machine by pressing the ON/OFF button (1).

(Fig.03) - Fill up (as described in the Section 'Making hot water' of the manual) two cups of water (about 150 ml each) from the steam/hot water wand. Then turn the machine off by means of the ON/OFF button (1) and leave it off for 3 minutes.

- 8 Repeat the operations as described in **step 7** until the water tank is completely empty.
- 9 **(Fig.02)** - Rinse the tank and fill it again with fresh drinking water.
- 10 **(Fig.03)** - Place a container under the steam wand (Pannarello).

Open the knob (24) slowly by turning it counter-clockwise. Press the button for dispensing water (2).

- 11 Dispense the whole water tank from the steam/hot water wand. To stop dispensing, press the button for dispensing water (2) once again and close the knob (24) by turning it clockwise.
- 12 **(Fig.02)** - Fill the water tank with fresh drinking water.
- 13 Place a suitable container under the filter holder.
- 14 Press the brew button (2) and dispense all the water in the water tank. Once the tank is empty, stop dispensing by pressing the brew button again (2). At the end, empty the container.
- 15 Remove the filter holder from the unit by turning it from right to left and rinse it with fresh drinking water.
- 16 The machine is now ready to be used.

The descaling cycle is now complete.

(Fig.03) - Fill the tank again with fresh water. If necessary, prime the circuit as described in Section 'Starting up' of the manual.

Once finished, reposition the Pannarello (or Cappuccinatore) on the steam wand.

In the event of faulty function

Problem:	Check to ensure against the following:
Coffee does not flow.	<i>Water is in tank. Filter basket clogged because coffee is too fine or compressed too firmly. Shower disc requires cleaning.</i>
Coffee flows too quickly.	<i>Coffee is ground too coarsely. Coffee is not pressed down with tamper.</i>
Pump makes loud noise.	<i>No water in tank. Pump not primed. Coffee is ground too coarsely.</i>
Water leaking excessively from filter holder.	<i>Filter holder not properly inserted in brew head. Gasket in brewing head dirty or worn. Coffee grinds not cleaned off the rim of filter holder.</i>
Espresso has little creamy froth.	<i>Coffee is ground too coarsely. Coffee is not pressed down with tamper. Coffee is too old or dried out.</i>
Espresso is too cold.	<i>Machine is not warmed up Coffee is ground too coarsely. Coffee has been brewed in cold cups. It is recommended to always brew coffee in warm cups.</i>
Not enough milk froth.	<i>Steam nozzle and/or air intake hole clogged. Milk is too hot.</i>
Alarms - When the button being used flashes:	
Empty tank No water Pump noise	<i>Fill tank and repeat boiler filling procedures.</i>
Too fine grinding	<i>Modify grinding</i>
Dirty filter	<i>Clean shower (16)</i>
Too pressed coffee	<i>Avoid press coffee excessively</i>

Wir gratulieren Ihnen zu Ihrer Wahl!

Dank der Maschine können Sie jetzt bequem zu Hause einen köstlichen Espresso oder Cappuccino trinken. Den original italienischen Espresso bereitet man zu, indem man schnell unter Druck gesetztes und auf die richtige Temperatur erhitztes Wasser durch eine fein geröstete Kaffeemischung filtern lässt. Das Mittelteil der Espressomaschine besteht aus einer Hochpräzisionspumpe. Pumpen- und Wasserzufluss können über einen Schalter eingestellt werden.



HINWEISE:

Diese Espressomaschine wurde ausschliesslich für den Haushalt entwickelt. Wartungseingriffe oder Reparaturen müssen von einem befugten Kundendienst erfolgen. Das gilt nicht für Reinigungs- oder ordentliche Wartungsarbeiten.

1. Sicherstellen, dass die auf dem Datenschild des Geräts angegebene Spannung mit der Ihres Netzanschlusses übereinstimmt.
2. Nie lauwarms oder heisses Wasser in den Wasserbehälter füllen. Ausschliesslich kaltes Wasser verwenden.
3. Während des Betriebs nie die heissen Teile oder das Netzkabel der Maschine berühren.
4. Keine Schleif- oder Scheuermittel zum Reinigen verwenden.
5. Um die Verkalkung zu begrenzen, kann Mineralwasser ohne Kohlensäure verwendet werden und die Hinweise im Kapitel **„Entkalkung“** müssen beachtet werden.
6. Die Maschine keinesfalls in Wasser tauchen.
7. Den Heißwasser- oder Dampfstrahl keinesfalls auf sich selbst oder auf andere Personen richten. Stets die entsprechenden Griffe oder Regler benutzen.
8. Der unter Druck stehende Filterhalter darf keinesfalls während der Ausgabe des Kaffees herausgenommen (abgenommen) werden. Während der Aufheizphase der Brühgruppe besteht die Möglichkeit des Austritts von Tropfen heißen Wassers.

Wichtige Vorsichtsmassnahmen

Bei der Verwendung von Elektrogeräten empfiehlt es sich, sich an einige Vorsichtsmassnahmen zu halten, um die Gefahr von Brand, elektrischen Schlägen und Unfällen einzuschränken.

- 1 Alle, in diesem oder jedem anderen in der Verpackung enthaltenen Heft, angegebenen Anweisungen und Informationen aufmerksam durchlesen, ehe die Espressomaschine eingeschaltet oder benutzt wird.
- 2 Keine heissen Flächen berühren.
- 3 Netzkabel, Stecker oder den Maschinenkörper nicht in Wasser oder andere Flüssigkeit tauchen, um Brand, elektrische Schläge oder Unfälle zu vermeiden.
- 4 Im Beisein von Kindern die Espressomaschine mit besonderer Vorsicht handhaben.
- 5 Den Stecker aus der Steckdose ziehen, sobald die Maschine nicht mehr benutzt wird oder während der Reinigung. Bevor Teile entnommen oder eingesetzt werden, sowie vor der Reinigung, die Maschine abkühlen lassen.
- 6 Keine kaputten, defekten oder Geräte mit beschädigtem Netzkabel oder -Stecker verwenden. Das schadhafte Gerät beim nächsten Händler oder Kundendienst prüfen, reparieren oder neu einstellen lassen.
- 7 Die Verwendung nicht vom Hersteller empfohlenen Zubehörs kann Brand, elektrische Schläge oder Unfälle verursachen.
- 8 Die Espressomaschine nicht im Freien verwenden.
- 9 Das Kabel darf nicht vom Tisch herunterhängen oder heisse Flächen berühren.
- 10 Die Espressomaschine nicht in der Nähe von heissen Küchenherden oder Backöfen verwenden.
- 11 Prüfen, ob die Espressomaschine sich in **„Aus“** Stellung befindet, ehe man den Stecker einsteckt. Zum Ausschalten auf **„Aus“** stellen, dann den Stecker aus der Steckdose ziehen.
- 12 Die Maschine nur im Haushalt verwenden.
- 13 Bei Verwendung von heissem Dampf mit äusserster Vorsicht verfahren.
- 14 Das Gerät darf nicht von Personen (oder Kindern) mit körperlichen oder geistigen Behinderungen oder mit auf die Sinne bezogenen Einschränkungen oder mit mangelnden einschlägigen Erfahrungen und Kenntnissen benutzt werden, sofern diese Personen nicht spezifisch angeleitet oder überwacht werden. Kinder müssen überwacht werden, um zu verhindern, daß sie mit dem Gerät spielen könnten. Das Gerät ist kein Spielzeug: bitte vor Kindern schützen.
- 15 Diese anweisungen gut aufbewahren

Beschreibung:**FIG. 01**

- 1 Hauptschalter.
- 2 Taste manuelle Ausgabe / Heißwasser
- 3 Dampftaste
- 4 Programmierstaste Dosis/Kaffee Ausgabe
- 5 Leuchtanzeige korrekte Temperatur erreicht
- 6 Turbo-Dampfdüse (abnehmbar)
- 7 Filterhalter
- 8 Wasserbehälter (abnehmbar)
- 9 Filter "Perfekte Crema" für Pads
- 10 Filter "Perfekte Crema" für gemahlene Kaffee
- 11 Becken (ausziehbares)
- 12 Perlstrahl-Aufschäumer
- 13 Brühkopf
- 14 Dichtung des Filterhalters
- 15 Überlauf
- 16 Verteiler
- 17 Druckstück
- 18 Netzkabel und -Stecker
- 19 Messbecher
- 20 Ausgabekopf
- 21 Wasserbehälterdeckel
- 22 Gitter (ausziehbar)
- 23 Kit Cappuccinatore (OPTION)
- 24 Dampf-/Heißwasserknopf

- eingesteckt werden. Passt der Stecker nicht korrekt in die Steckdose, muss der Stecker umgedreht werden. Passt der Stecker dann immer noch nicht, sollte ein qualifizierter Elektriker gerufen werden. Die Sicherheitsvorrichtung sollte nicht umgangen werden;
- 3 Das Netzkabel darf nicht am Tisch herunterhängen; Sie könnten darüber stolpern.
 - 4 Bei Schäden am Netzkabel muss dieses vom Hersteller oder von dessen Kundendienst ausgetauscht werden.

Vorbereitung der Espressomaschine:

1. Den Deckel vom Wasserbehälter (21) abnehmen und ihn mit kaltem Wasser bis zu dem im Fenster des Behälters angegebenen Stand auffüllen, wie die Abb. 02 zeigt.

N.B.: Am oberen Teil des Behälters befindet sich ein Sicherheits-Überlaufloch (15) für eventuelle Auffüllüberschneidungen im Behälter.

Der Wasserbehälter (Abb.02) kann auch nach Abnahme des Deckels (21) entfernt werden.

Den mit Wasser gefüllten Tank wieder einsetzen und den Deckel aufsetzen.

2. Den Netzstecker (18) in eine passende Steckdose (siehe HINWEISE, Punkt 1) stecken.
3. Den Hauptschalter (1) drücken. Die Temperaturkontrolllampe (5) blinkt, bis die richtige Temperatur erreicht ist und bleibt dann eingeschaltet.

Betriebsanleitungen zum Netzkabel

- A Das mitgelieferte Netzkabel ist relativ kurz, damit es sich nicht verdrehen kann oder Sie darüber stolpern.
- B Längere Netzkabel können verwendet werden, doch sollte man dabei mit größter Vorsicht vorgehen.
- C Sollte ein längeres Netzkabel verwendet werden, folgendes überprüfen:
 - 1 dass die auf der Verlängerungsschnur vermerkte Spannung mindestens der des Elektrogerätes entspricht;
 - 2 dass es einen Stecker mit drei Stiften (Erdung) hat, falls das Netzkabel des Elektrogerätes ebenfalls drei hat; Verfügt das Stromversorgungskabel über einen gepolten Stecker (ein Kontakt ist breiter als der andere) als Sicherheitsvorrichtung, so kann dieser Stecker nur in einer Richtung in die gepolte Steckdose

Entlüftung des Systems

HINWEIS: Bei der ersten Inbetriebnahme, nach der Dampfausgabe und wenn kein Wasser mehr im Tank vorhanden ist, muss das System der Maschine stets entlüftet werden.

Diese Maschine, die eine Pumpe verwendet, ist mit einer Selbsteinschaltung versehen. Eine leere Tasse unter die Brühgruppe (13) stellen, ohne den Filterhalter einzusetzen, und die Taste Kaffee / Heißwasser (2) in die Position "1" stellen.



Achtung! Vor der Abnahme des Wassertanks, sicherstellen, dass die Maschine ausgeschaltet ist, um Beschädigungen der Selbsteinschaltung zu vermeiden.

Die dadurch aktivierte Pumpe ist zu hören; Nach einigen Sekunden beginnt das Wasser aus der Brühgruppe (13) auszufließen.

Ist die Taste voll, erneut die Heißwassertaste (2) drücken.

N.B.: Es besteht die Möglichkeit, dass die Selbsteinschaltung der Pumpe wegen einer Luftblase zeitweilig nicht funktioniert.

Falls aus der Gruppe (13) kein Kaffee rinnt:

- a) Eine Tasse oder einen Becher unter die Dampfdüse (6) stellen
- b) Den Drehknopf (24) gegen den Uhrzeigersinn drehen, um den Hahn für Dampf/Warmwasser zu öffnen und für die Ausgabe den Schalter Warmwasser/Kaffee (2) drücken.
- c) Nach wenigen Sekunden beginnt Wasser aus der Dampfdüse auszutreten. Etwa eine Tasse Wasser auslaufen lassen. Den Schalter Warmwasser/Kaffee (2) drücken und den Hahn für Dampf/Warmwasser (24) zur Unterbrechung der Ausgabe schließen.

HINWEIS: Die Kontrolllampe, die das Erreichen der richtigen Temperatur (5) anzeigt, schaltet sich während der Aufheizung ständig an und aus. Nachdem das Gerät eingeschaltet wurde, muss sich dieses erwärmen. Deshalb 6 Minuten abwarten und dann den ersten Espresso aufbrühen. Danach kann ein Espresso nach dem anderen ohne Wartezeiten ausgegeben werden.

Nach der Abgabe des Kaffees kann es jedenfalls zu einem leichten Tropfen wegen der im Filterhalter befindlichen feuchten Kafferückstände kommen.



ACHTUNG: Um Beschädigungen zu vermeiden, die Pumpe auf keinen Fall einschalten, wenn kein Wasser in der Espressomaschine ist. Eine missbräuchliche Verwendung der Pumpe schließt automatisch alle Garantieleistungen aus.

Erste Inbetriebnahme oder Benutzung nach längerer Nichtbenutzung

Dieser einfache Vorgang gewährleistet eine optimale Ausgabe und muss ausgeführt werden:

- bei der ersten Inbetriebnahme;
- nach einem längeren Zeitraum der Nichtbenutzung der Maschine (länger als 2 Wochen).

N.B.: Das ausgegebene Wasser muss über einen entsprechenden Abfluss entsorgt werden und darf nicht für Lebensmittelzwecke verwendet werden. Sollte der Behälter während des Zyklus voll werden, muss die Ausgabe gestoppt und der Behälter geleert werden, bevor der Vorgang fortgesetzt wird.

- A **(Fig.02)** - Den Tank ausspülen und mit frischem Trinkwasser füllen.
- B **(Fig.03)** - Einen Behälter unter die Dampfdüse (Pannarello) stellen. Den Drehknopf des Reglers (24) langsam öffnen, indem er im Gegenuhrzeigersinn gedreht wird. Die Taste für die Wasserentnahme (2) drücken.
- C Die Hälfte des Inhalts des Wassertanks über die Heißwasser-/Dampfdüse abfließen lassen. Um die Ausgabe zu beenden, erneut die Taste für die Wasserentnahme (2) drücken und den Drehknopf des Reglers (24) schließen, indem dieser im Uhrzeigersinn gedreht wird.
- D Den Filterhalter von unten in die Brühgruppe (13) einsetzen und von links nach rechts drehen, bis er einrastet.
- E Einen geeigneten Behälter unter den Filterhalter stellen.
- F Die Taste für die Kaffeeausgabe (2) drücken und das gesamte im Tank verbliebene Wasser ablassen. Ist kein Wasser mehr vorhanden, die Ausgabe abrechnen, indem erneut die Taste für die Kaffeeausgabe (2) gedrückt wird. Anschließend den Behälter entleeren.
- G Den Tank erneut füllen und warten, bis die Kontrolllampe "korrekte Temperatur" (5) aufleuchtet.
- H Den Filterhalter durch Drehung von rechts nach links aus der Brühgruppe herausnehmen und mit frischem Trinkwasser ausspülen.
- I **Danach ist die Maschine betriebsbereit.**

Für ausführlichere Informationen zur Ausgabe von heißem Wasser ist auf den entsprechenden Abschnitt **“Vorbereitung der Espressomaschine”** und **“Heisswasserbereitung”** Bezug zu nehmen.



Achtung! Keinen Kaffee ausgeben, wenn die Dampffunktion angewählt ist, da die Temperatur dann zu hoch ist und die Gefahr von Verbrennungen besteht.

Was Sie wissen müssen:

1. Der Geschmack des Kaffees hängt von Qualität und Sorte der Kaffeebohnen ab, aus denen er hergestellt wird. Der besondere Geschmack einer Kaffeebohne hängt von verschiedenen Faktoren ab, aber sein Geschmack und sein Aroma sind das Ergebnis des Röstverfahrens. Die länger und bei höheren Temperaturen gerösteten Bohnen sind dunkler. Dunklere Bohnen haben ein stärkeres Aroma als hellere.
2. Der Handel bietet verschiedene Kaffeesorten. Jedem Röstverfahren entspricht eine bei einer bestimmten Temperatur geröstete Mischung und jeweils ein besonderes Aroma. Desweiteren gibt es koffeinfreie Mischungen, die nur 2% Koffein enthalten. Probieren Sie mit Ihrer Kaffeemaschine eine der verschiedenen, im Handel erhältlichen, Kaffeesorten aus. Sie werden vielleicht dabei „Ihre“ Mischung finden.
3. Bei Espressomaschinen mit Pumpe müssen feiner gemahlene Mischungen verwendet werden. Vergewissern Sie sich, dass Sie eine solche Mischung kaufen oder mahlen lassen. Keine Kaffeemühle mit Messer verwenden, weil sie zuviel Kaffeestaub freisetzt und eine unregelmässig gemahlene Mischung herstellt.
4. Den richtigen Espresso erkennt man an der dunklen Farbe, dem vollen Geschmack und der typischen „Creme“.
5. Der Cappuccino ist eine besondere Verbindung von Espresso und heisser, aufgeschäumter Milch. Es empfiehlt sich, Kaffee, Milch und Schaum in gleichen Mengen zu verwenden. Kann mit etwas Zimt, Muskatnuss oder Kakao bestreut werden.
6. Den Espresso sofort nach dem Aufschütten servieren.
7. Espresso in Mokka- und Cappuccino in Kaffeetassen servieren.
8. Ideal ist es, den Kaffee erst kurz vor der Verwendung zu mahlen. Nicht vergessen, ihn speziell für Espressomaschinen mit Pumpe mahlen zu lassen.
9. Es empfiehlt sich, den gemahlene Kaffee oder die Kaffeebohnen in hermetisch verschlossenen Dosen im Gefrierfach aufzubewahren. Gemahlener Kaffee nimmt leicht Gerüche an.

Wie man einen guten Espresso zubereitet

Programmierung der Kaffeemengen.

Mit dieser Gaggia-Maschine können verschiedene Wassermengen programmiert werden, um die gewünschte Kaffeeausgabemenge zu erhalten.

Um die Wassermenge einzustellen und für eine nächste Ausgabe zu speichern, sind erst die Anweisungen unter **“KAFFEE ZUBEREITEN”**, Seite 24, Paragraph 6-7-8 zu befolgen, dann wie folgt vorgehen:

- 1 Den Knopf für die Mengeneinstellung (4) drücken und gedrückt lassen.
Nach ca. 3 Sekunden beginnt die Kontroll-Leuchte zu blinken und die Wasserpumpe läuft gleichzeitig an.
- 2 Den Kaffee auslaufen lassen, bis die gewünschte Menge erreicht wird.
- 3 Die Taste loslassen, damit die Kaffeeausgabe unterbrochen wird.
- 4 An dieser Stelle wird mit der Taste (4) die für den Kaffee festgelegte Wassermenge gespeichert.
- 5 Jeder kann für sich die Dosierungen für einen mehr oder weniger starken Kaffee programmieren und den Taste (4) geringere oder größere Wassermengen zuordnen, um Filter für 1 oder 2 Tassen verwenden zu können.
- 6 Nach der Speicherung dieser Mengen ist die Maschine für die Ausgabe von besten Kaffees bereit.

N.B.: Für die Ausgabe eines Kaffees, die Taste (4) einmal drücken, für die Ausgabe von 2 Tassen Kaffee, die Taste (4) zweimal hintereinander drücken.

N.B.: Die Selbsteinschaltung kann zu Änderungen der Portion beim ersten Kaffee führen. Es wird empfohlen, vor dem Brühen des ersten Kaffees eine kleine Wassermenge zu entnehmen.

Kaffee zubereiten.

- 1 Das im Kapitel „**Vorbereitung der Espressomaschine**“ beschriebene Verfahren anwenden.
- 2 Den Perlstrahl-Aufschäumer (12) in den Filterhalter (7) einsetzen.
Den Filter „Perfekte Crema“ für gemahlene Kaffee (10) in den Filterhalter einsetzen. Dies gilt sowohl für die Ausgabe von 1 als auch von 2 Tassen Kaffee.
Den Filterhalter (7) von unten in die Brühgruppe (13) einsetzen und die Erwärmung abwarten.
- 3 Einen Behälter unter den Filterhalter (7) stellen. Den Filterhalter vorwärmen, indem die Taste für die Kaffeeausgabe (2) gedrückt wird (**dieser Vorgang ist lediglich für den ersten Kaffee erforderlich**).
Das Wasser beginnt herauszufließen.
- 4 Nachdem 150 cm³ Wasser ausgegeben wurden, den Kaffeeschalter (2) erneut drücken.
- 5 Abwarten bis die Maschine die korrekte Temperatur erreicht, mit der eingesetzten Aufnahme des Filterhalters (Aufheizzeit ca. 6 Minuten).
- 6 Nach der Erwärmung den heißen Filterhalter (7) herausnehmen und mit gemahlene Kaffee füllen, wobei man den mitgelieferten Messbecher verwendet.
Jeweils einen Messbecher pro Tasse rechnen.
Nicht zuviel einfüllen.
Mit dem Druckstück (17) leicht andrücken.
Nicht zu stark drücken.
- 7 Den Rand des Filterhalters (7) von eventuellen Kaffeerückständen säubern. Den Filterhalter mit einer um 45 Grad nach links gerichteten Bewegung in die Maschine einsetzen. Dann nach rechts drehen und in dieser Stellung festklemmen. Der Griff des Filterhalters muss rechtwinklig zur Maschine oder leicht nach rechts verstellt stehen.
- 8 1 oder 2 Tassen unter den Filterhalter stellen. Die Taste (4) für die Ausgabe der programmierten Kaffeemenge drücken.

9 Die Kaffeeausgabe stoppt automatisch, sobald die voreingestellte Menge erreicht wird (Siehe „Programmierung der Kaffeemengen“); Die Kaffeeausgabe kann auch durch nochmaliges Drücken der Taste (4) unterbrochen werden. Die Taste (4).

- 10 Die Tassen aus der Maschine nehmen und servieren
- 11 Um weiteren Kaffee aufgiessen zu können, langsam und sorgfältig den Filterhalter entfernen, indem man ihn nach links bewegt. Vorsicht vor Verbrennungen durch eventuell auf dem Kaffeesatz zurückgebliebenes Wasser!
Ein bisschen Wasser tropft nach Entfernung des Filterhalters noch heraus. Das ist normal und bedingt durch den Pumpendruck. Den Kaffeesatz aus dem Filter entfernen und den Filter ausspülen.
Will man neuen Kaffee bereiten, die Phasen von 6 bis 10 wiederholen.
- 12 Führen Sie zur Zubereitung von Kaffee im Manualbetrieb die unter den Punkten 6 bis 7 beschriebenen Schritte aus und drücken Sie anschließend die Taste 2. Zum Abbrechen des Abgabevorgangs (wenn die gewünschte Dosierung erreicht ist) erneut die Taste 2 drücken. Anschließend die Schritte Punkt 10 und 11 ausführen.

NB.: Wir empfehlen ein Aufbrühen von höchstens **40 Sekunden**.

Verwendung von Kaffeepads

Für die Verwendung von Pads ist ausschließlich der Filter „Perfekte Crema“ für Pads (9) zu benutzen.

Hinweis: Soweit vorhanden, den Filter „Perfekte Crema“ für gemahlene Kaffee (10) entfernen.

- 1 Die im Kapitel „**Vorbereitung der Espressomaschine**“ beschriebene Vorgehensweise ausführen.
- 2 Den Perlstrahl-Aufschäumer (12) in den Filterhalter (7) einsetzen. Nachfolgend den Filter „Perfekte Crema“ für Pads (9) einsetzen.
- 3 Einen Behälter unter den Filterhalter (7) stellen. Den Filterhalter vorwärmen, indem die Taste für die Kaffeeausgabe (2) gedrückt wird (**dieser Vorgang ist lediglich für den ersten Kaffee erforderlich**).
Das Wasser beginnt herauszufließen.
- 4 Nachdem 150 cm³ Wasser ausgegeben wurden, den Kaffeeschalter (2) erneut drücken.

- 5 Nach dem Aufheizen den Filterhalter (7) abnehmen und den Pad einlegen. Sicherstellen, dass das Papier des Kaffeepads nicht über den Filterhalter übersteht.
- 6 Den Filterhalter mit einer Bewegung von 45° nach links in die Maschine einsetzen.
- 7 Dann nach rechts drehen, um ihn in der Position zu verriegeln. Der Griff des Filterhalters muss sich in einer Position rechtwinklig zur Maschine oder leicht nach rechts verschoben befinden.
- 8 Die Kaffeeausgabe wird automatisch beendet, wenn die voreingestellte Menge erreicht wird (siehe Programmierung der Kaffeeportion). Die Kaffeeausgabe kann jedoch auch durch erneuten Druck der Taste (4) abgebrochen werden.
- 9 Die Tassen entnehmen und den Kaffee servieren.
- 10 Für die Zubereitung eines weiteren Kaffees den Filterhalter langsam und vorsichtig abnehmen, indem er nach links gedreht wird. Darauf achten, dass die Hände nicht mit dem Wasser auf dem Kaffeesatz in Berührung kommen. Verbrennungsgefahr! Etwas Wasser tropft noch heraus, nachdem der Filterhalter entfernt wurde.
Dies ist auf den Druck des Wassers im System zurückzuführen. Den Pad aus dem Filter entfernen. Für die Zubereitung eines weiteren Kaffees die Phasen von 5 bis 9 wiederholen.

Wichtiger Hinweis: Die Filter müssen stets sauber gehalten werden, um ein optimales Ergebnis zu gewährleisten. Täglich nach Gebrauch reinigen.

Sollten Störungen bei der Kaffeeausgabe auftreten, sollten die **Filter** für einen Zeitraum von 10 Minuten in einen Metallbehälter mit kochendem Wasser gelegt werden. Nachfolgend werden sie unter laufendem Wasser gespült. Dann kann eine neue Ausgabe vorgenommen werden.

Für eine optimale Reinigung der Filter wird der Kauf von Reinigungstabs empfohlen, die eigens für die perfekte Pflege Ihrer Maschine entwickelt wurden.



Dampfausgabe / Zubereitung eines Cappuccino

Mit dem Dampf kann die Milch für den Cappuccino aufgeschäumt werden, er kann aber auch zur Erwärmung von Getränken verwendet werden.



Achtung: Verbrühungsgefahr! Achtung!
Am Anfang der Ausgabe können kurze Heißwasserspritzer austreten. Die Ausgabedüse kann hohe Temperaturen erreichen: nicht direkt mit den Händen berühren!

Turbo-Dampfdüse Darstellung

- 1 Den Espresso wie bereits erwähnt in grossen Kaffeetassen zubereiten.
- 2 Bei betriebsbereiter Maschine, das Dampfrohr über das Becken (11) halten, den Hahn (24) "Heißwasser/Dampf" einige Sekunden öffnen, damit das restliche Wasser aus dem Dampfrohr ausgelassen wird; nach kurzer Zeit wird nur noch Dampf entweichen.
- 3 Den Dampf-/Heißwasserhahn (24) schließen.
- 4 Den Dampfschalter (3) drücken.
- 5 Nach ca. 50-60 Sekunden, wenn die Kontroll-Leuchte nach Erreichung der korrekten Temperatur (5) fest leuchtet, die Kanne halb gefüllt mit Milch unter die Dampfdüse stellen. Siehe Abb. 03.

WICHTIG: Um einen ausgezeichneten Cappuccino zu erhalten, müssen sowohl die Milch als auch die Tasse kalt sein.

- 6 Den Knopf des Dampfabgabeventils (24) gegen den Uhrzeigersinn drehen, um den Dampf austreten zu lassen.
WICHTIG: bei Drehen des Knopfs nimmt der Dampfdruck zu.
- NB.:** Wir empfehlen ein Aufbrühen von höchstens 60 Sekunden.

- 7 Den Becher im Kreis bewegen, wobei man darauf achten muss, dass das äussere Ende der Dampfdüse nur dann in die Milch getaucht wird, sobald die Schaumbildung einsetzt. Die Milch nicht zum Kochen bringen.
- 8 Hat sich der gewünschte Schaum gebildet, den Dampfkopf im Uhrzeigersinn drehen, um die Dampfabgabe zu unterbrechen. Den Becher wegnehmen. Erneut die Dampftaste (3) drücken.

DEUTSCH

9 Den Milch Schaum auf den Kaffee giessen. Mit Zimt, Kakao oder Muskatnuss würzen.

HINWEIS: Soll sofort neuer Kaffee aufgeschüttet werden, den Behälter mit Wasser füllen und auf die richtige Temperatur bringen denn sonst könnte der Kaffee verbrannt schmecken.



Achtung! Wird der Kaffee ausgegeben, ohne dass die Temperatur durch die Ausgabe von Wasser abgesenkt wurde, besteht Verbrennungsgefahr!

Eine leere Tasse auf den Wassersammelrost stellen. Den Filterhalter nicht einsetzen.

Die Taste für die manuelle Ausgabe (2) drücken und die Tasse mit Wasser füllen.

Erneut die Taste (2) drücken.

Jetzt kann neuer Kaffee afgeschüttet werden.

Heisswasserbereitung



Achtung: Verbrühungsgefahr! Achtung! Am Anfang der Ausgabe können kurze Heißwasserspritzer austreten. Die Ausgabedüse kann hohe Temperaturen erreichen: nicht direkt mit den Händen berühren!

- 1 Sich an das unter „Vorbereitung der Espressomaschine“ beschriebene Verfahren halten.
- 2 Den Hauptschalter (1) drücken.
- 3 6 Minuten abwarten, bis die Maschine die richtige Betriebstemperatur erreicht hat.
- 4 Einen Becher unter die Dampföse (6) stellen.
- 5 Den Dampfahn (24) langsam im gegen den Uhrzeigersinn drehen.
- 6 Die Heißwassertaste (4) drücken, um mit der Ausgabe zu beginnen.
- 7 Ist die gewünschte Heißwassermenge erreicht, erneut die Taste (2) drücken, den Dampfahn (24) gegen den Uhrzeigersinn drehen und schließen. Den Behälter entfernen.

N.B.: Eine Ausgabezeit von 40 Sekunden sollte nicht überschritten werden.

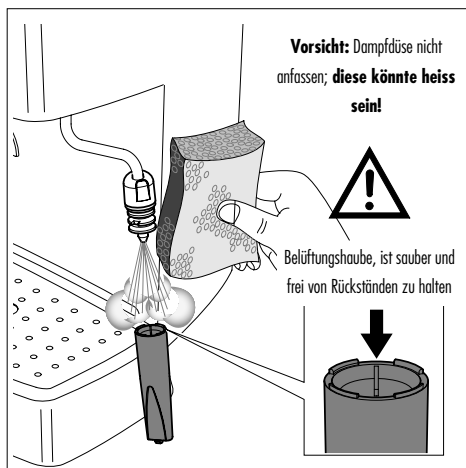
Reinigungsanleitung

1 **WICHTIG:** Um zu vermeiden das sich Milchreste ablagern, die dann sehr schwer zu beseitigen sind, sollte die Dampföse nach jedem Gebrauch gereinigt werden: Die Anleitung zur Reinigung, die sehr einfach zu vollziehen ist, sehen Sie bitte in der **BESCHREIBUNG DER TEILE** nach.

Die Ummantelung kann, indem man sie nach unten drückt, abgenommen werden.

Dampf ein/zwei Sekunden auströmen lassen und Düse freilegen.

Dampföse von aussen und falls erforderlich das Loch mit einer Nadel reinigen.



- 2 Filterhalter und Filter nach Gebrauch mit lauwarmen Wasser spülen.
- 3 Den Maschinenkörper mit einem feuchten Tuch abwischen.
- 4 Wassersammelrost und -schale (11-22) herausnehmen und mit lauwarmen Wasser auswaschen. Zur Reinigung des Wassersammelbereichs einen Schwamm verwenden.
- 5 Die Dichtung (14) innen im Kaffeeausschütter (13) reinigen.
- 6 Von Zeit zu Zeit, je nach Häufigkeit der Verwendung, den Verteiler (16) abschrauben und säubern.
- 7 Wenn die Maschine für längere Zeit nicht gebraucht wird, das Wasser im Tank durch Drehen gegen den Uhrzeigersinn des Dampf-Handrads (24) und Drücken der Taste für den manuellen Auslauf des Warmwassers (2) und

der Dampftaste (3) ablassen. Aus der Dampfdüse eine Wassermenge von zwei Tassen Capuccino ausströmen lassen. Das Dampf-Handrad (24) zudrehen und die Taste für den manuellen Auslauf des Warmwassers (2) und die Dampftaste (3) drücken. Die Maschine ausschalten. Es darf nie die Pumpe ohne Wasser betrieben werden.

- 8 **HINWEIS:** *Es ist durchaus normal, dass aus der Espresso-Maschine ab und zu Dampf strömt oder Wasser tropft, da der Wasserdruck sich während des Gebrauchs ändert. Die Schale (11) entleeren.*

Entkalkung

Die Bildung von Kalk ist eine natürliche Folge des Betriebs des Geräts. Die Entkalkung ist nach jeweils 1-2 Betriebsmonaten der Maschine und/oder dann erforderlich, wenn eine Reduzierung der Wasserdurchlaufmenge festgestellt wird. Es sollte ausschließlich ein Entkalker der Marken Gaggia benutzt werden.

HINWEIS: *Ausschließlich einen Entkalker der Marken Gaggia benutzen. Dieser wurde eigens dafür entwickelt, die Leistungen und den Betrieb der Maschine für deren gesamtes Betriebsleben optimal zu erhalten, und, soweit er korrekt verwendet wird, Beeinträchtigungen des abgegebenen Produktes zu vermeiden. Die Entsorgung der Entkalkerlösung muss gemäß den Vorgaben des Herstellers und/oder den im Benutzerland geltenden Vorschriften erfolgen.*



HINWEIS: *Die Entkalkerlösung und die bis zum Abschluss des Zyklus abgegebenen Produkte dürfen keinesfalls getrunken werden. Keinesfalls darf Essig als Entkalker verwendet werden.*

- 1 Den Filterhalter von unten in die Brühgruppe (13) einsetzen und von links nach rechts drehen, bis er einrastet.
- 2 Den Wassertank abnehmen und leeren.
- 3 **(Fig.02)** - Den **GESAMTEN** Inhalt der Flasche mit konzentriertem Entkalker GAGGIA in den Wassertank des

Geräts einfüllen und den Tank mit frischem Trinkwasser bis zum Füllstand MAX auffüllen.

- 4 Den eventuell auf der Dampfdüse installierten Pannarello (oder Cappuccinatore) entfernen.
- 5 Die Maschine durch Drücken der Taste EIN/AUS (1) einschalten.

(Fig.03) - Über die Heißwasser-/Dampf Düse 2 Tassen Wasser (jeweils ca. 150 ml) entnehmen (wie im Kapitel "Heißwasserausgabe" des Handbuchs beschrieben). Dann die Maschine über die Taste EIN/AUS (1) ausschalten.

- 6 Den Entkalker für ca. 15-20 Minuten bei ausgeschalteter Maschine einwirken lassen.
- 7 Die Maschine durch Drücken der Taste EIN/AUS (1) einschalten.

(Fig.03) - Über die Heißwasser-/Dampf Düse 2 Tassen Wasser (jeweils ca. 150 ml) entnehmen (wie im Kapitel "Heißwasserbereitung" des Handbuchs beschrieben). Nachfolgend die Maschine über die Taste EIN/AUS (1) ausschalten und für einen Zeitraum von 3 Minuten ausgeschaltet lassen.

- 8 Die unter **Punkt 7** beschriebenen Vorgänge bis zur vollständigen Leerung des Wassertanks wiederholen.

- 9 **(Fig.02)** - Den Tank ausspülen und mit frischem Trinkwasser füllen.

- 10 **(Fig.03)** - Einen Behälter unter die Dampf Düse (Pannarello) stellen. Den Drehknopf des Reglers (24) langsam öffnen, indem er im Gegenuhrzeigersinn gedreht wird. Die Taste für die Wasserentnahme (2) drücken.

- 11 Den gesamten Inhalt des Wassertanks über die Heißwasser-/Dampf Düse abfließen lassen. Um die Ausgabe zu beenden, erneut die Taste für die Wasserentnahme (2) drücken und den Drehknopf des Reglers (24) schließen, indem dieser im Uhrzeigersinn gedreht wird.

- 12 **(Fig.02)** - Den Wassertank mit frischem Trinkwasser füllen.

- 13 Einen geeigneten Behälter unter den Filterhalter stellen.

- 14 Die Taste für die Kaffeeausgabe (2) drücken und das gesamte im Tank vorhandene Wasser ablassen. Ist kein Wasser mehr vorhanden, die Ausgabe abbrechen, indem erneut die Taste für die Kaffeeausgabe (2) gedrückt wird. Anschließend den Behälter entleeren.

DEUTSCH

15 Den Filterhalter durch Drehung von rechts nach links aus der Brühgruppe herausnehmen und mit frischem Trinkwasser ausspülen. Anschließend wieder einsetzen.

16 Danach ist die Maschine betriebsbereit.

Der Entkalkungszyklus ist nun abgeschlossen.

(Fig.03) - Den Tank erneut mit frischem Wasser füllen. Soweit erforderlich, das System entlüften, wie im Abschn. „Inbetriebnahme“ des Handbuchs beschrieben.

Abschließend den Pannarello (oder Cappuccinatore) wieder auf der Dampfdüse installieren.

Bei Störungen

Problem:	Überprüfen:
Kein Brühvorgang.	<p>Ob Wasser im Behälter ist.</p> <p>Ob der Filter verstopft ist, weil der Kaffee zu fein gemahlen oder zu stark gepresst wurde.</p> <p>Ob der Verteiler sauber ist.</p>
Der Kaffee fließt zu schnell aus.	<p>Ob der Kaffee zu grob gemahlen ist.</p> <p>Ob der Kaffee mit dem Druckstück angedrückt wurde.</p>
Die Pumpe ist zu geräuschvoll.	<p>Ob Wasser im Behälter ist.</p> <p>Ob die Pumpe vorbereitet wurde.</p> <p>Ob der Kaffee zu grob gemahlen ist.</p>
Die Pumpe ist zu geräuschvoll. dem Filterhalter.	<p>Ob der Filterhalter richtig eingesetzt wurde.</p> <p>Ob die Dichtung verschmutzt oder verschlissen ist.</p> <p>Ob sich Kaffeereste am Rand des Filterhalters befinden.</p>
Der Espresso weist nicht die typische „Creme“ auf.	<p>Ob der Kaffee zu grob gemahlen wurde.</p> <p>Ob der Kaffee mit dem Druckstück angedrückt wurde.</p> <p>Ob der Kaffee zu alt oder zu trocken ist.</p>
Der Kaffee ist zu kalt.	<p>Ob die Maschine richtig aufgeheizt wurde</p> <p>Ob der Kaffee zu grob gemahlen wurde.</p> <p>Der Kaffee wurde in kalte Tassen ausgegeben. Es wird empfohlen, den Kaffee stets in warme Tassen auszugeben.</p>
Die Milch schäumt nicht genug.	<p>Ob die Dampfdüse und/ oder das Luftloch verstopft sind.</p> <p>Ob die Milch zu heiss ist.</p>
Alarme - Wenn die angewendete Taste blinkt:	
Wassertank leer Nicht genügend Wasser Pumpengeräusch	Den Wassertank füllen und die Vorgehensweise zum Auffüllen des Heizkessels wiederholen.
Mahlung zu fein	Die Mahlung ändern
Filter schmutzig	Die Düse (16) reinigen
Kaffee zu fest gepresst	Der Kaffee darf nicht zu fest gepresst werden.

Félicitations pour votre choix.

Grâce à cette machine Gaggia, vous pouvez maintenant déguster chez vous le véritable espresso ou cappuccino à l'arôme inimitable. Le café espresso nous vient d'Italie. Il s'obtient en faisant passer rapidement de l'eau sous pression, chauffée à la bonne température, à travers un café spécial moulu très fin. Le secret de la machine Gaggia est sa pompe d'une grande précision technique. Cette pompe et l'écoulement de l'eau se commandent par un simple interrupteur.

**PRECAUTIONS:**

Cette machine est réservée à un usage domestique. Toute intervention d'assistance ou de réparation, exception faite des opérations de nettoyage et d'entretien courant, devra être effectuée par un Centre d'assistance agréé.

1. Vérifier si le voltage correspond bien aux spécifications apparaissant sur la plaque des données techniques.
2. Ne jamais mettre de l'eau tiède ou chaude dans le réservoir, mais toujours de l'eau froide.
3. Ne pas toucher les surfaces chaudes de l'appareil pendant le fonctionnement et en écartant le cordon électrique.
4. Ne jamais nettoyer avec des poudres à récurer ou des instruments durs.
5. Pour limiter la formation de calcaire, on peut utiliser de l'eau minérale naturelle et suivre les instructions de la section « **Détartrage** ».
6. Ne pas plonger la machine dans l'eau.
7. Ne pas diriger le jet d'eau chaude ou de vapeur surchauffée vers soi et/ou vers d'autres personnes. Utiliser toujours les poignées ou les boutons prévus à cet effet.
8. Ne jamais ôter le porte-filtre sous pression pendant la distribution du café. Pendant la phase de chauffage, des gouttes d'eau chaude peuvent sortir du groupe de distribution du café.

IMPORTANT

Lors de l'utilisation d'appareils électriques, il est important de prendre les précautions suivantes, afin d'éviter les décharges électriques, les courts-circuits et les accidents corporels:

- 1 Lire toutes les instructions et les indications données dans cette brochure, ainsi que toute autre information sur l'emballage, avant de mettre la machine en marche.
- 2 Ne pas toucher les surfaces chaudes de la machine.
- 3 Ne pas plonger le fil électrique, la prise ou l'appareil lui-même dans de l'eau ou tout autre liquide.
- 4 Faire très attention lorsque l'appareil est utilisé par ou près des enfants.
- 5 Débrancher l'appareil lorsqu'il n'est pas en service et laissez-le refroidir avant de retirer les accessoires pour le nettoyage ou de les mettre en place.
- 6 Ne pas utiliser l'appareil avec un cordon ou une prise en mauvais état ou après que l'appareil ait été endommagé de quelque manière que ce soit. Confier votre appareil au service après-vente autorisé le plus proche pour examen ou réparation.
- 7 L'utilisation d'accessoires non recommandés par le fabricant de l'appareil pourrait poser des problèmes.
- 8 Ne pas utiliser à l'extérieur.
- 9 Ne pas laisser le cordon pendre de la table, ni toucher des surfaces chaudes.
- 10 Ne pas poser sur une cuisinière ou dans un four chaud.
- 11 Mettre toujours l'appareil en position **"Arrêt"** avant de le brancher. Mettre également tous les interrupteurs à **"Arrêt"** avant de le débrancher.
- 12 Usage domestique uniquement.
- 13 Faire très attention en utilisant la vapeur.
- 14 Cet appareil ne doit pas être utilisé par des personnes (enfants compris) présentant des capacités physiques ou mentales réduites, ou manquant d'expérience et de connaissance, à moins qu'elles ne soient formées ou supervisées par un sujet responsable de leur sécurité. Il est nécessaire de surveiller les enfants de manière à s'assurer qu'ils ne jouent pas avec l'appareil. Il est nécessaire de surveiller les enfants pour les empêcher de jouer avec l'appareil.
- 15 Conserver ces instructions.

Légende du diagramme

FIG. 01

- 1 Interrupteur principal
- 2 Touche distribution manuelle/eau chaude
- 3 Touche vapeur
- 4 Touche programmation doses / distribution café
- 5 Voyant température correcte
- 6 Bec à vapeur Turbo (amovible)
- 7 Porte-filtre
- 8 Réservoir (amovible)
- 9 Filtre pour dosettes « mousse parfaite »
- 10 Filtre à café moulu « mousse parfaite »
- 11 Bassin (extractible)
- 12 Brise-jet émulsionneur
- 13 Élément percolateur
- 14 Joint d'étanchéité
- 15 Trou anti-débordement
- 16 Distributeur
- 17 Tampon
- 18 Cordon électrique et prise
- 19 Mesure
- 20 Bec de distribution
- 21 Couvercle du réservoir
- 22 Grille (extractible)
- 23 Kit Préparation Cappuccino (OPTION)
- 24 Bouton vapeur/eau chaude

Instructions sur le cordon électrique

- A** Votre appareil est muni d'un cordon électrique court afin d'éviter qu'il ne s'emmêle ou qu'on ne s'y accroche.
- B** On peut utiliser une rallonge électrique en prenant certaines précautions.
- C** Si on utilise une rallonge, vérifier
- 1 que sa tension est au moins égale à celle de l'appareil;
 - 2 qu'elle est munie d'une prise à trois fiches, avec mise à la terre, si c'est le cas pour le cordon de l'appareil; si le cordon d'alimentation présente une fiche polarisée (l'une des broches est plus large que l'autre), comme mesure de sécurité, cette fiche ne peut être insérée que dans un seul sens dans la prise électrique. Si la fiche n'entre pas correctement dans

la prise, essayer de la tourner. S'il est encore impossible de l'insérer, contacter un technicien qualifié. Ne jamais essayer d'altérer cette mesure de sécurité ;

- 3 que le câble ne pende pas de la table afin d'éviter de trébucher.
- 4 Si le câble d'alimentation est abîmé, il doit être remplacé par le fabricant ou par son service d'assistance aux clients.

Préparation de la machine à Espresso

1. Enlever le couvercle du réservoir de l'eau (21) et remplir celui-ci avec de l'eau froide en vérifiant le niveau à travers la fenêtre du réservoir indiquée dans la FIG. 02.

N.B.: Dans la partie supérieure du réservoir (8) se trouve le trou de sécurité anti-débordement (15) en cas de surdosage éventuel du réservoir.

Le réservoir de l'eau (FIG.02) peut aussi être enlevé, après avoir enlevé le couvercle du réservoir (21) au moyen de la poignée.

Repositionner le réservoir avec l'eau et le couvercle.

2. Branchez le cordon d'alimentation (18) à une prise électrique appropriée (voir «Précaution» point 1)
3. Appuyez sur l'interrupteur principal (1).Le voyant de la température (5) clignotera jusqu'à ce que la température n'est atteinte; une fois atteinte la température, le voyant restera allumé.

Amorçage du circuit

N.B.: lors de la première utilisation, après avoir distribué de la vapeur ou après avoir épuisé l'eau contenue dans le réservoir, le circuit de la machine doit être toujours réamorcé.

Cette machine utilisant une pompe pour la distribution du café, est équipée d'un système autoamorçant.

Placer une tasse vide sous l'élément percolateur sans insérer le porte filtre et appuyer sur l'interrupteur café/eau chaude (2) sur la pos. "Marche".



Attention ! Avant d'enlever le réservoir à eau, vérifier que la machine est éteinte afin d'éviter que l'autoamorçage ne s'endommage.

Il est alors possible d'entendre le bruit de la pompe activée; après quelques secondes, l'eau commence à couler du groupe de distribution (13).

Après avoir laissé remplir la tasse, appuyez à nouveau sur la touche de prélèvement eau chaude (2).

Remarque : *Il se peut que l'autoamorçage de la pompe ne marche pas temporairement à cause d'une « bulle d'air ».*

Au cas où l'eau ne descendrait pas de l'élément percolateur (13):

- Placez un petit pot à lait ou une tasse sous le bec à vapeur Turbo (6).
- Tourner la poignée (24) en sens inverse des aiguilles d'une montre pour ouvrir le robinet de distribution vapeur/eau chaude et appuyer sur l'interrupteur eau chaude/café (2) pour activer la distribution.
- Au bout de quelques secondes, un jet d'eau régulier sortira du bec à vapeur. Laissez couler environ une tasse d'eau.

Appuyer sur l'interrupteur eau chaude/café (2) et fermer le robinet de distribution vapeur/eau chaude (24) pour interrompre la distribution.

NOTE: *Le voyant de température (5) clignote pendant que l'eau chauffe. Il s'allume automatiquement lorsqu'elle a atteint la bonne température pour le café (et la vapeur). Après avoir allumé la machine, pour obtenir le premier café, attendez environ 6 minutes pour un chauffage idéal, alors que pour les suivants, la machine sera toujours prête.*

Lorsque le café s'est écoulé, il peut se produire un léger égouttement à cause du marc de café mouillé contenu dans le porte-filtre.



Attention: *Ne jamais mettre la machine en marche lorsque le réservoir est vide, afin d'éviter d'endommager la pompe. Une utilisation incorrecte n'est pas couverte par la garantie.*

Première utilisation ou après une période d'inactivité

Cette simple opération vous garantit une distribution optimale et est à effectuer :

- lors du premier démarrage ;
- lorsque la machine reste inactive pendant une longue période (pendant plus de 2 semaines).

Remarque: *L'eau distribuée doit être vidée dans une vidange spéciale et ne peut pas être utilisée pour l'alimentation. Si le récipient se remplit, pendant le cycle, arrêter la distribution et le vider avant de recommencer l'opération.*

- (Fig.02)** - Rincer le réservoir et le remplir d'eau fraîche potable.
- (Fig.03)** - Placer un récipient sous la buse de vapeur (Pannarello). Ouvrir doucement le bouton du robinet (24) en le tournant dans le sens inverse des aiguilles d'une montre. Appuyer sur la touche de prélèvement d'eau (2).
- Distribuer la moitié du contenu du réservoir à eau de la buse de vapeur/eau chaude. Pour terminer la distribution, appuyer à nouveau sur la touche de prélèvement d'eau (2) et fermer le bouton du robinet (24) en le tournant dans le sens des aiguilles d'une montre.
- Introduire le porte-filtre par le bas dans le groupe de distribution (13) et le tourner de gauche à droite jusqu'à ce qu'il se bloque.
- Placer un récipient approprié sous le porte-filtre.
- Appuyer sur la touche café (2) pour faire sortir l'eau résiduelle contenue dans le réservoir. Lorsque il n'y a plus d'eau dans le réservoir, arrêter la distribution en appuyant à nouveau sur la touche café (2). À la fin, vider le récipient.
- Remplir à nouveau le réservoir et attendre jusqu'à ce que le voyant de « température correcte » (5) s'allume.
- Enlever le porte-filtre du groupe en le tournant de droite à gauche et le rincer à l'eau fraîche potable.
- Maintenant, la machine est prête à l'emploi.**

Pour plus d'informations sur la distribution d'eau chaude, voir la section correspondante «**Préparation du café** » et «**Préparations de l'eau chaude** ».

Ce qu'il faut savoir.....

- 1 Le goût de votre café dépend du type de café que vous utilisez, du grain, du pays d'origine et du traitement qu'il a subi. Le goût caractéristique d'un café est dû à plusieurs facteurs, mais sa saveur et son arôme sont le résultat de la torréfaction. Les grains de café qui subissent une plus longue torréfaction, à la température plus élevée, sont beaucoup plus foncés. Ils donnent un café à la saveur plus prononcée que les cafés légèrement torréfiés.
- 2 On trouve sur le marché différents cafés noirs qui conviennent pour l'espresso. Chacun de ces cafés est un mélange de différents types de café, torréfiés à une certaine température, pour obtenir une saveur particulière. On trouve également le café décaféiné, dont 98% de la caféine a été enlevée. La prochaine fois que vous achèterez du café pour votre machine à espresso, essayez une nouvelle variété. Vous découvrirez peut-être qu'elle est meilleure que celle que vous utilisez actuellement.
- 3 Utilisez toujours du café à mouture «espresso» pour votre machine à pompe. N'oubliez pas de le préciser lorsque vous achetez votre café déjà moulu ou que vous le faites moudre. N'utiliser pas un moulin à café à lame, car il donne une mouture irrégulière.
- 4 Le café espresso se distingue à sa couleur foncée, à sa saveur riche et à fine mousse brune qui se forme à sa surface et que les Italiens appellent «crema».
- 5 Le cappuccino est simplement une combinaison d'espresso et de lait chaud en mousse. On recommande de mettre moitié espresso, moitié lait. Habituellement, on le saupoudre de cannelle, de muscade ou de cacao.
- 6 L'espresso doit être servi dès qu'il est prêt.
- 7 L'espresso se sert dans des petites tasses de 2 à 2 ½ onces. Le cappuccino dans des tasses ou des verres de 5 à 8 onces.
- 8 L'idéal serait de moudre le café juste avant de faire l'espresso. Ne pas oublier que les machines à pompe demande une mouture spéciale «espresso».
- 9 Le café moulu ou en grain doit être conservé dans un bocal étanche dans la partie congélateur de votre réfrigérateur. Le café moulu prend rapidement le goût des aliments.



Attention! Ne pas distribuer de café lorsque la fonction vapeur est sélectionnée car la température est trop élevée et on risque de se brûler.

Préparation de l'espresso

Programmation des doses de café.

Avec cette machine Gaggia on peut programmer des doses d'eau différentes pour obtenir la quantité désirée de café distribué.

Pour régler la dose d'eau et pouvoir mémoriser celle-ci pour une demande suivante de distribution il faut procéder de la façon suivante:

Avec cet appareil Gaggia il est possible de programmer deux doses différentes d'eau pour obtenir une ou deux tasses de café. Pour régler les doses d'eau et pouvoir mémoriser celles-ci pour une demande suivante de distribution, faites attention à effectuer d'abord la procédure de **"PRÉPARATION DU CAFE"** à page 34- paragraphes 6-7-8, ensuite procédez de la façon suivante:

- 1 Appuyer sur le bouton programmation doses (4) et maintenir celui-ci pressé.
Après 3 secondes environ le voyant commencera à clignoter en même temps que la mise en marche de la pompe de l'eau.
- 2 Laisser tomber le café jusqu'à rejoindre la dose désirée.
- 3 Relâcher le bouton pour interrompre la distribution du café
- 4 A ce point la dose d'eau assignée, pour un café, au bouton (4) sera mémorisée.
- 5 Chaque utilisateur sera libre de programmer les doses pour obtenir un café plus ou moins fort et d'attribuer des doses plus grandes ou plus petites aux touches (4) pour utiliser le filtre à 1 ou 2 tasses.
- 6 Après avoir mémorisé ces doses, la machine est prête pour la préparation de cafés excellents.

N.B.: pour distribuer 1 café appuyez une fois sur la touche (4); pour distribuer 2 cafés appuyez 2 fois sur la touche (4).

Remarque : Le système autoamorçant peut changer la dose du premier café ; avant de préparer le premier café, il est conseillé de distribuer une petite quantité d'eau.

Préparation du café.

1 Effectuez les opérations décrites dans la **“Préparation de la machine à Espresso”**.

2 Introduire le brise-jet émulsionneur (12) dans le porte-filtre (7).

Introduire le filtre à café moulu « mousse parfaite » (10) dans le porte-filtre aussi bien si on veut distribuer 1 tasse de café que si on veut en distribuer 2.

Introduire le porte-filtre (7) par le bas dans le groupe de distribution (13) et attendre qu'il se chauffe.

3 Placer un récipient sous le porte-filtre (7). Préchauffer le porte-filtre en appuyant sur la touche café (2) (**cette opération n'est nécessaire que pour le premier café**).

L'eau commencera à sortir.

4 Après avoir distribué 150 ml d'eau, appuyer de nouveau sur l'interrupteur café (2).

5 Attendre à ce que la machine atteigne la température correcte avec la coupe porte-filtre insérée (temps de chauffage d'environ 6 minutes).

6 Lorsqu'il est chaud, retirez le porte filtre (7) et remplissez le filtre de café moulu espresso avec la mesure fournie (1 mesure par tasse d'espresso).

Ne remplissez pas trop le filtre.

Tassez légèrement le café avec le tampon fourni (17).

Ne tassez pas trop.

7 Enlevez la poudre de café sur le bord du porte-filtre (7) et introduisez ce dernier dans l'élément percolateur, en tenant la poignée à un angle d'environ 45° vers la gauche lorsque vous faites face à l'appareil.

Tournez la poignée vers la droite pour le verrouiller.

La poignée devrait être perpendiculaire à la machine ou légèrement à droite.

8 Placez une ou deux tasses à espresso sur la grille d'égouttoir en correspondance des deux orifices du porte-filtre. Appuyer sur le bouton (4) pour obtenir la distribution de la dose de café programmée.

9 La distribution du café va s'arrêter automatiquement lorsque le niveau préétabli est atteint (voir Programmation des doses de café); de toute façon on peut interrompre la distribution du café en appuyant à nouveau sur le bouton (4).

10 Retirez les tasses et servez.

11 Pour faire d'autre espressos, retirez doucement le porte-filtre en amenant la poignée vers la gauche. Faites bien attention, car il reste souvent un peu d'eau chaude sur le marc de café dans le filtre. Il continuera aussi à couler un peu d'eau de l'élément percolateur lorsque vous retirerez le porte-filtre. Cela est normal et est dû à la pression créée par la pompe. Enlevez le marc de café du filtre et rincez. Reprenez les étapes de 6 à 10.

12 Pour préparer un café en modalité manuelle, effectuer de nouveau les opérations de 6 à 7 et appuyer ensuite sur la touche 2. Pour couper l'arrivée du café (lorsque l'on a atteint la dose voulue), appuyer de nouveau sur la touche 2. Effectuer alors les opérations 10 et 11.

N.B.: Une distribution maximum de **40 secondes** est conseillée.

Comment utiliser le café en dosettes

Pour utiliser des dosettes, n'employer que le filtre à dosettes « mousse parfaite » (9).

Remarque : si présent, enlever le filtre à café moulu « mousse parfaite » (10).

1 Suivre la procédure dont à la section **“Préparation de la machine à Espresso”**.

2 Introduire le brise-jet émulsionneur (12) dans le porte-filtre (7) ; insérer ensuite le filtre à dosettes «mousse parfaite» (9).

3 Placer un récipient sous le porte-filtre (7). Préchauffer le porte-filtre en appuyant sur la touche café (2) (**cette opération n'est nécessaire que pour le premier café**).

L'eau commencera à sortir.

4 Après avoir distribué 150 ml d'eau, appuyer de nouveau sur l'interrupteur café (2).

5 Après le chauffage, enlever le porte-filtre (7) et introduire la dosette ; s'assurer que le papier de la dosette ne sort pas du porte-filtre.

- 6 Introduire le porte-filtre dans la machine avec un mouvement de 45° à gauche.
- 7 Tourner donc à droite pour qu'il se bloque en position. La poignée du porte-filtre devra être perpendiculaire à la machine ou un peu déplacée vers la droite.
- 8 La distribution du café s'arrêtera automatiquement lorsque le niveau prédéfini sera atteint (voir Programmation des doses de café) ; il est néanmoins possible d'interrompre la distribution du café en appuyant de nouveau sur la touche (4).
- 9 Enlever les tasses et servir.
- 10 Pour préparer encore du café, enlever doucement et avec prudence le porte-filtre le déplaçant à gauche. Faire attention à ne pas se brûler avec l'eau restée sur le marc de café. Quelques gouttes d'eau continueront à couler une fois le porte-filtre retiré.

Cela est dû à la pression de l'eau dans le système. Enlever la dosette du filtre. Pour la préparation d'un autre café, répéter les phases de 5 à 9.

Remarque importante : les Filtres doivent être toujours propres afin de garantir un résultat parfait. Laver tous les jours après leur utilisation.

Au cas où l'on s'apercevrait d'un fonctionnement irrégulier dans la distribution du café, laisser les **Filtres** dans un récipient métallique avec de l'eau bouillante pendant 10 minutes et les rincer à l'eau courante. Ensuite effectuer une nouvelle distribution.

Pour un nettoyage optimal des filtres, nous recommandons d'acheter des pastilles de nettoyage réalisées exprès pour garder votre machine en parfait état.



Distribution vapeur/Préparation du cappuccino

Vous pouvez utiliser la vapeur pour faire mousser le lait de votre cappuccino, mais vous pouvez également l'utiliser pour chauffer vos boissons.



Attention! Risques de brûlures! Au début, il est possible qu'un peu d'eau s'échappe de la machine. Le conduit de distribution d'eau chaude peut atteindre des températures élevées: évitez de le toucher directement avec les mains.

Version bec à vapeur Turbo

- 1 Faites de l'espresso (dans des grandes tasses) selon la méthode décrite plus haut.
- 2 Avec la machine prête pour distribuer le café, dirigez le tube vapeur sur la grille d'égouttoir (11), ouvrez la poignée robinet (24) "Eau chaude/vapeur" pour quelques instants pour laisser sortir toute eau résiduelle du tube vapeur; après quelques instants uniquement de la vapeur va sortir.
- 3 Fermez la poignée robinet vapeur/eau chaude (24).
- 4 Pressez l'interrupteur vapeur (3).
- 5 Après 50-60 secondes environ et lorsque le voyant de la température correcte (5) va s'allumer fixe, placer le pot rempli à moitié de lait froid sous le bec à vapeur. Voir fig.03.
- 6 Tournez lentement le bouton de la valve (24) dans le sens contraire à celui des aiguilles d'une montre.

IMPORTANT: Pour obtenir un résultat meilleur dans la préparation du cappuccino, le lait et la tasse utilisée doivent être froids.

IMPORTANT: plus vous tournez le bouton, plus le jet de vapeur est fort.

N.B.: Une distribution maximum de 60 secondes est conseillée.

- 7 Déplacez le pichet en maintenant l'embout juste au-dessous de la surface du lait qui commence à mousser. Ne laissez pas bouillir le lait.
- 8 Lorsque vous avez suffisamment de mousse, tournez le bouton dans le sens des aiguilles d'une montre pour arrêter le jet de vapeur et retirez le pichet. Appuyez à nouveau sur la touche vapeur (3).
- 9 Déposez la mousse sur chaque espresso. Saupoudrez chaque cappuccino d'un peu de cannelle, de cacao, de

muscade ou de chocolat râpé. Servez.

NOTE: Si vous voulez faire d'autres espressos tout de suite après avoir fait mousser le lait, vous devez d'abord remplir la chaudière et faire baisser la température pour la percolation du café. Sinon, votre espresso aura un goût de brûlé.



Attention ! Si on distribue du café sans avoir préalablement baissé la température en distribuant de l'eau, on risque de se brûler !

Placez une tasse sur la grille d'égouttoir. N'insérez pas le porte-filtre. Appuyez sur la touche de distribution manuelle (2) et laissez remplir la tasse d'eau. Appuyez à nouveau sur la touche (2).

Vous pouvez maintenant faire d'autres espressos.

Préparations de l'eau chaude



Attention! Risques de brûlures! Au début, il est possible qu'un peu d'eau s'échappe de la machine. Le conduit de distribution d'eau chaude peut atteindre des températures élevées: évitez de le toucher directement avec les mains.

- 1 Suivre les instructions décrites dans le chapitre "Préparation de la machine à Espresso".
- 2 Pressez l'interrupteur principal (1).
- 3 Attendre 6 minutes, le temps que la machine atteigne la température nécessaire.
- 4 Placer un pot sous le robinet à vapeur (6).
- 5 Tournez lentement la poignée vapeur (24) dans le sens contraire à celui des aiguilles d'une montre.
- 6 Appuyez sur la touche de prélèvement eau chaude (4) pour permettre la distribution.
- 7 Une fois obtenue la quantité désirée d'eau chaude, appuyez à nouveau sur la touche (2), fermez la poignée vapeur (24) en tournant celle-ci dans le sens contraire aux aiguilles d'une montre. Otez ensuite le récipient.

N.B.: Une distribution maximum de 40 secondes est conseillée.

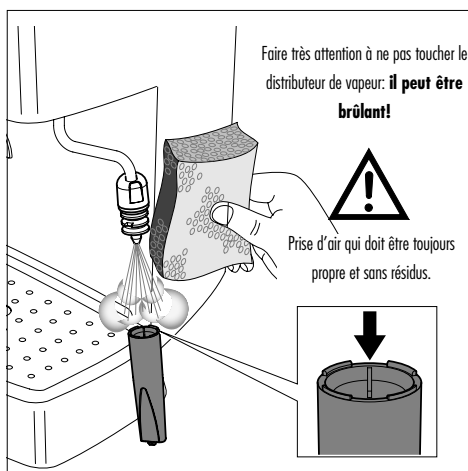
Instructions de nettoyage

- 1 **IMPORTANT :** Nettoyer le gicleur de la vapeur après l'avoir immergé dans du lait afin d'éviter d'obstruer le gicleur et l'orifice de prise d'air et afin d'éviter également que les dépôts de lait extérieurs ne durcissent. Pour faciliter l'opération de nettoyage, comme indiqué à la rubrique "**DESCRIPTION**", la partie externe du gicleur est facilement démontable, en tirant vers le bas.

Utiliser un chiffon humide pour nettoyer l'extrémité du gicleur et ouvrir le robinet de distribution de la vapeur.

Laisser s'échapper la vapeur pendant une ou deux secondes afin de libérer le gicleur.

Nettoyer l'extérieur du gicleur de la vapeur. Utiliser, si nécessaire, une aiguille afin de nettoyer l'orifice du jet de vapeur.



- 2 Lavez le porte-filtre et le filtre à l'eau tiède après chaque utilisation.
- 3 Utilisez au besoin un chiffon humide pour nettoyer le corps de la machine.
- 4 Enlevez l'égouttoir et la grille d'égouttoir (11-22) et lavez à l'eau tiède savonneuse. Ne pas utiliser d'abrasifs.
- 5 Nettoyer le joint (14) à l'intérieur du groupe percolateur (13). Veiller à ce qu'elle soit toujours propre.
- 6 De temps en temps, il faut dévisser le distributeur (16) et le nettoyer. Cela dépendra de la fréquence d'utilisation de la machine.

- 7 Si la machine n'est pas utilisée pour longtemps, décharger l'eau de la chaudière en tournant la poignée vapeur (24) en sens inverse des aiguilles d'une montre, et appuyer sur la touche de distribution manuelle/ eau chaude (2) et sur la touche de la vapeur (3). Laisser sortir du bec à vapeur une quantité d'eau égale à deux tasses à cappuccino. Fermer la poignée vapeur (24) et appuyer sur la touche de distribution manuelle/eau chaude (2) et sur la touche de la vapeur (3). Eteindre la machine. Ne jamais actionner la pompe sans eau.
- 8 **NOTE:** *Il est tout à fait normal qu'un peu d'eau ou de vapeur s'échappe de temps en temps d'une machine à espresso, car la pression change en cours d'utilisation. N'oubliez pas de vider la cuvette (11).*

Détartrage

La formation de calcaire est une conséquence naturelle entraînée par l'utilisation de l'appareil. Le cycle de détartrage est nécessaire tous les 1 ou 2 mois d'utilisation de la machine et/ou en cas de réduction de la quantité d'eau débitée. Utiliser uniquement le produit détartrant GAGGIA.

NOTE: *Utiliser uniquement le produit détartrant GAGGIA. Ce produit a été spécialement conçu pour assurer, si utilisé correctement, la meilleure performance et fonctionnalité de l'appareil pendant toute sa vie opérationnelle et pour éviter toute altération du produit distribué. La solution détartrante doit être éliminée conformément à ce qui est prévu par le producteur et/ou par les normes en vigueur dans le Pays où la machine est utilisée.*



NOTE: *Ne pas boire la solution détartrante ni les produits distribués jusqu'à la conclusion du cycle. Ne jamais utiliser de vinaigre pour détartrer la machine.*

- 1 Introduire le porte-filtre par le bas dans le groupe de distribution (13) et le tourner de gauche à droite jusqu'à ce qu'il se bloque.

- 2 Enlever et vider le réservoir à eau.
- 3 **(Fig.02)** - Verser **TOUT** le contenu de la bouteille de détartrant concentré GAGGIA dans le réservoir à eau de l'appareil et le remplir avec de l'eau fraîche potable jusqu'au niveau MAX indiqué.
- 4 Retirer le Pannarello (ou Cappuccinatore) éventuellement installé sur la buse de vapeur.
- 5 Mettre en marche la machine, en appuyant sur l'interrupteur ON/OFF (1).
- 6 La machine arrêtée, attendre 15 à 20 minutes pour que le détartrant ait son effet.
- 7 Mettre en marche la machine, en appuyant sur l'interrupteur ON/OFF (1).

(Fig.03) - Prendre (comme il est décrit à la section « Preparations de l'eau chaude » du mode d'emploi) de la buse de vapeur/eau chaude, 2 tasses d'eau (à peu près 150 ml chacune) ; arrêter ensuite la machine en appuyant sur l'interrupteur ON/OFF (1) et la garder ainsi pendant 3 minutes.

- 8 Répéter les opérations décrites au **point 7** jusqu'à vider complètement le réservoir à eau.
- 9 **(Fig.02)** - Rincer le réservoir et le remplir d'eau fraîche potable.
- 10 **(Fig.03)** - Placer un récipient sous la buse de vapeur (Pannarello). Ouvrir doucement le bouton du robinet (24) en le tournant dans le sens inverse des aiguilles d'une montre. Appuyer sur la touche de prélèvement d'eau (2).
- 11 Distribuer tout le contenu du réservoir à eau de la buse de vapeur/eau chaude. Pour terminer la distribution, appuyer à nouveau sur la touche de prélèvement d'eau (2) et fermer le bouton du robinet (24) en le tournant dans le sens des aiguilles d'une montre.
- 12 **(Fig.02)** - Remplir le réservoir avec de l'eau fraîche potable.
- 13 Placer un récipient approprié sous le porte-filtre.
- 14 Appuyer sur la touche café (2) pour faire sortir toute l'eau se trouvant dans le réservoir. Lorsque il n'y a plus d'eau dans le réservoir, arrêter la distribution en appuyant à nouveau sur la touche café (2). À la fin, vider le récipient.

15 Enlever le porte-filtre du groupe en le tournant de droite à gauche et le rincer à l'eau fraîche potable.

16 Maintenant, la machine est prête à l'emploi.

Le cycle de détartrage est ainsi terminé.

(Fig.03) - Remplir à nouveau le réservoir avec de l'eau fraîche. Le cas échéant, réamorcer le circuit comme il est décrit à la section « Mise en service » du mode d'emploi.

Remonter enfin le Pannarello (ou Cappuccinatore) sur la buse de vapeur, y étant précédemment installé.

En cas de dysfonctionnement

Problème:	Contrôler :
Le café ne coule pas	<i>Réservoir vide. Filtre bouché parce que le café est moulu trop fin ou est trop tassé. Le distributeur a besoin d'être nettoyé.</i>
Le café coule trop vite.	<i>Café moulu trop gros. Café pas assez tassé.</i>
La pompe fait beaucoup de bruit.	<i>Réservoir vide. Pompe désarmorcée. Café moulu trop gros.</i>
Beaucoup d'eau coule du porte-filtre.	<i>Porte-filtre mal verrouillé dans l'élément percolateur. Joint de l'élément percolateur sale ou usé. Poudre de café sur le bord du porte-filtre.</i>
Il n'y a presque pas de mousse à la surface de l'espresso.	<i>Café moulu trop gros. Café pas assez tassé. Café trop vieux ou desséché.</i>
L'espresso n'est pas assez chaud.	<i>La machine n'a pas eu le temps de chauffer (10 min.). Le café passe trop vite – café moulu trop gros. Que le café a été distribué dans des tasses froides. On recommande de distribuer toujours le café dans des tasses chaudes.</i>
Le lait mousse mal.	<i>Le bec à vapeur et/ou la prise d'air sont bouchés. Le lait est trop chaud.</i>
Alarmes - Quand la touche que l'on est en train d'utiliser clignote:	
Réservoir vide Bruit de la pompe Manque d'eau	<i>Remplissez le réservoir et répétez les procédures de remplissage chaudière.</i>
Mouture trop fine	<i>Modifiez la mouture</i>
Filtre sale	<i>Nettoyez la petite douche (16)</i>
Café trop pressé	<i>Évitez de presser excessivement le café</i>

Les felicitamos por su decisión!

Gracias a esta máquina Gaggia podrán gustar un delicioso café o cappuccino en el confort de la casa. El espresso, de origen italiano, se prepara haciendo filtrar rápidamente agua bajo presión y calentada a la temperatura exacta a través de una mezcla finamente tostada.

El núcleo central de la máquina Espresso Gaggia está constituido por una bomba de alta precisión técnica. El flujo del agua se puede regular mediante un interruptor.



ADVERTENCIA:

La máquina espresso fué estudiada unicamente para el uso doméstico. Cualquier intervención de asistencia o de reparación, excepto las operaciones de limpieza y de normal manutención, deberá ser efectuada por un Centro de Asistencia autorizado.

1. Controlar que el voltaje indicado en la placa corresponda al suyo
2. Nunca utilizar agua tibia o caliente para llenar el recipiente del agua. Utilizar únicamente agua fría.
3. No tocar las partes calientes de la máquina ni el cable de alimentación durante el funcionamiento.
4. No limpiar con detergentes abrasivos o utensilios que rayen. Es suficiente un paño suave humedecido con agua.
5. Para limitar la formación de cal, se puede utilizar agua mineral natural y seguir las instrucciones del capítulo "Descalcificación".
6. No sumergir la máquina en agua.
7. No dirigir contra sí mismo ni contra los demás el chorro de vapor sobrecalentado o de agua caliente. Usar siempre las empuñaduras o los mandos.
8. Nunca quitar el portafiltro presurizado durante el suministro del café. Durante la fase de calentamiento del grupo de café pueden salir unas gotas de agua caliente.

PRECAUCIONES IMPORTANTES



Durante el uso de electrodomésticos, se aconseja tomar algunas precauciones para limitar el riesgo de sacudidas eléctricas o incendios.

- 1 Leer cuidadosamente todas las instrucciones e informaciones anotadas en este manual y en cualquier otro folleto contenido en el embalaje antes de iniciar o de usar la máquina espresso.
- 2 No tocar superficies calientes.
- 3 No sumergir en el agua o en cualquier otro líquido ni el cable, ni los enchufes ni el tronco de la máquina para evitar incendios, sacudidas eléctricas o accidentes.
- 4 Poner particular atención durante el uso de la máquina espresso en presencia de los niños.
- 5 Desenchufar cuando no se use la máquina o durante las operaciones de limpieza. Hacerla enfriar antes de colocar o remover las piezas y antes de proceder a su limpieza.
- 6 No usar la máquina con cables o enchufes dañados o en caso de averías o roturas. Hacer controlar o reparar el electrodoméstico en el centro de asistencia más cercano.
- 7 El uso de accesorios no aconsejados por el fabricante podrá causar daños a cosas y personas.
- 8 No usar la máquina espresso al abierto.
- 9 Evitar que el cable quede colgando de la mesa o que toque superficies calientes.
- 10 Mantener la máquina espresso lejos fuentes de calor.
- 11 Controlar que la máquina espresso esté en posición "Apagado" antes de introducir el enchufe en la toma. Para apagarla, colocarla en "Apagado" y desenchufar.
- 12 Utilizar la máquina únicamente para uso doméstico.
- 13 Poner extremado cuidado durante el uso de vapor.
- 14 Las personas adultas y los niños, que tengan una discapacidad física, sensorial o mental, no deben utilizar este aparato. Tampoco han de usarlo quienes carezcan de la experiencia y conocimientos necesarios al efecto, excepto si se les capacita y si les supervisa otra persona, responsable de su seguridad. Los niños deben usar el aparato bajo la vigilancia de un adulto, que se cerciorará de que no jueguen con el mismo. Controle siempre a los niños para no jueguen con el aparato.
- 15 Conservar estas instrucciones

Descripción:

FIG. 01

- 1 Interruptor principal
- 2 Tecla suministro manual/agua caliente
- 3 Tecla vapor
- 4 Tecla programación dosis/suministro café
- 5 Luz testigo de alcance de la temperatura correcta
- 6 Boquilla vapor Turbo (extraíble)
- 7 Porta filtro
- 8 Recipiente del agua (extraíble)
- 9 Filtro "gran crema" para pastillas de café
- 10 Filtro "gran crema" para café molido
- 11 Bandeja (extraíble)
- 12 Rompe-chorro espumador
- 13 Elemento de erogación café
- 14 Empaque de portafiltro
- 15 Agujero antidesbordamiento
- 16 Distribuidor
- 17 Prensita
- 18 Cable y enchufe de alimentación
- 19 Medida
- 20 Boquilla de erogación
- 21 Tapa recipiente
- 22 Reja (extraíble)
- 23 Kit Dispositivo para capuchino(OPCIONAL)
- 24 Perilla vapor/agua caliente

Instrucciones acerca del cable eléctrico

- A** Se suministra un cable eléctrico corto para evitar que se enrosque o que se enrede.
- B** También es posible utilizar extensiones pero se aconseja utilizar con mucha atención.
- C** En caso de que se utilicen una extensión, verificar.:
- 1 Que el voltaje anotado en la extensión sea por lo menos igual al voltaje eléctrico del electrodoméstico.;
 - 2 Que esté dotado de un enchufe de tres pin con colocación a tierra (en caso de que el cable del electrodoméstico sea de este tipo); si el cable de suministro eléctrico tiene un enchufe polarizado (un borne es más ancho que el otro), como medida de seguridad, este enchufe entrará en una toma

de corriente polarizada sólo de una manera. Si el enchufe no se encaja perfectamente en la toma de corriente, invierta el enchufe. Si sigue sin entrar, póngase en contacto con un electricista cualificado. No intente saltarse la medida de seguridad;

- 3 que el cable no cuelgue de la mesa para evitar tropezar con él.
- 4 Si el cable de alimentación está dañado, solicitar al fabricante o al servicio de asistencia clientes la sustitución del mismo.

Preparación de la máquina de café Espresso:

- 1 Quite la tapa del depósito del agua (21) y llénelo con agua fría, controlando el nivel en la ventana del depósito, indicada en la FIG. 02.

Nota: En la parte superior del depósito (8) se encuentra el agujero de seguridad antidesbordamiento (15) para eventuales sobredosis de llenado del depósito.

También se puede extraer el tanque del agua (FIG. 02), luego de haber extraído la tapa del tanque (21) y utilizando la manija.


Reposicionar el tanque con el agua y la tapa.

- 2 Introducir el enchufe (18) en una toma adecuada (Cfr. "Advertencia" punto 1).
- 3 Presionar el interruptor principal (1). La luz testigo de alcance temperatura (5) centelleará hasta que se alcance la temperatura; una vez alcanzada la temperatura la luz testigo quedará encendida.

Carga del circuito

NOTA: En el primer uso, después de suministrar vapor o terminar el agua en el depósito, se debe recargar el circuito de la máquina.

Esta máquina, sirviéndose de una bomba para el suministro de café, está equipada con un sistema de cebado automático.



¡Atención! Antes de retirar el depósito de agua asegurarse de que la máquina esté apagada para evitar que el sistema de cebado automático se dañe .

Colocar una taza vacía debajo del grupo de café (13), sin introducir el portafiltro y llevar el interruptor agua caliente/café (2) a la posición "1".

Se oirá el ruido de la bomba que se ha puesto en marcha y, al cabo de unos segundos, el agua empezará a salir del grupo de café (13).

Luego de haber dejado llenar la taza, presionar nuevamente la tecla de recogida de agua caliente (2).

NOTA: *Puede que el sistema de cebado automático de la bomba no funcione temporalmente debido a una "burbuja de aire".*

Si no baja agua del grupo erogador (13), hay que:

- Colocar una taza o un jarro por debajo de la boquilla del tubo de vapor (6).
- Gire la perilla (24) hacia la izquierda para abrir la llave de suministro de vapor/agua caliente y apretar el interruptor agua caliente/café (2) para activar el suministro.
- Después de pocos segundos comenzará a salir agua de la boquilla del vapor. Dejar salir aproximadamente una taza de agua. Apretar el interruptor agua caliente / café (2) y cierre la llave de suministro del vapor / agua caliente (24) para interrumpir el suministro.

N.B.: *la señal de logro de la temperatura correcta (5) continuará a apagarse y a encenderse automáticamente durante el período de calentamiento. Luego de haber encendido la máquina, aguardar aproximadamente 6 minutos para alcanzar la temperatura ideal para el primer café, mientras que para los sucesivos, la máquina estará siempre lista.*

Una vez que la máquina haya suministrado el café, puede gotear un poco, a causa del resto de café mojado que ha quedado en el portafiltro.



¡Atención! *No accionar nunca la bomba sin agua a fin de evitar daños a la bomba misma. El uso incorrecto de la bomba no está amparado por la garantía.*

Primer uso o después de un período de inactividad

Esta simple operación asegura un suministro óptimo y debe ser realizada:

- en la primera puesta en marcha;
- cuando la máquina permanece un largo período sin usarse (más de 2 semanas).

NOTA: *Se debe vaciar el agua suministrada en un desagüe apropiado y no se la puede utilizar para la alimentación. Si durante el ciclo el recipiente se llena, detener el suministro y vaciarlo antes de reiniciar la operación.*

- (Fig.02)** - Enjuagar el depósito y llenarlo con agua potable fresca.
 - (Fig.03)** - Colocar un recipiente debajo del tubo de vapor (Pannarello). Abrir lentamente el mando (24) girándolo en el sentido contrario a las agujas del reloj. Pulsar el botón de suministro de agua (2).
 - Suministrar la mitad del contenido del depósito de agua a través del tubo de vapor/agua caliente. Para finalizar el suministro volver a pulsar el botón de suministro de agua (2) y cerrar el mando (24) girándolo en el sentido de las agujas del reloj.
 - Fijar el portafiltro en el grupo de café (13) introduciéndolo desde abajo del grupo y girarlo de izquierda a derecha hasta que se bloquee.
 - Colocar un recipiente adecuado debajo del portafiltro.
 - Pulsar el botón café (2) y suministrar toda el agua restante en el depósito. Una vez terminada el agua, detener el suministro pulsando otra vez el botón café (2). Una vez terminado, vaciar el recipiente.
 - Llenar nuevamente el depósito y esperar a que el piloto luminoso de "temperatura correcta" (5) se encienda.
 - Retirar el portafiltro del grupo girándolo de derecha a izquierda y enjuagarlo con agua potable fresca.
- I Después, la máquina está lista para el uso.**

Para información más detallada sobre cómo suministrar agua caliente, consultar el apartado "Preparación del café" y "Como preparar el agua caliente".

Cosas importantes de saber:

- 1 El sabor del espresso depende de la cantidad y del tipo de café utilizado. El sabor particular de un grano de café depende de distintos factores pero su gusto y su aroma son el resultado del proceso de tostado. Los granos de café tostados por un período de tiempo más largo y a temperaturas más altas presentan un color más oscuro. Granos más oscuros desprenden más aroma con respecto a los granos más claros.
- 2 Encontraréis en el mercado distintas calidades de café. Cada tipo de terrofación se caracteriza por una mezcla de granos tostados a una temperatura particular y con un particular tipo de aroma. Existen descafeinados que contienen solamente el 2% de cafeína. Es posible experimentar con su máquina espresso uno de los distintos tipos de café en venta. Descubriréis probablemente un aroma mejor con respecto al de la mezcla hasta ahora usada.
- 3 Las máquinas espresso de bomba requieren una mezcla finamente molida. Cerciorarse que la compra sea de este tipo o proveer a hacer moler este tipo de mezcla. Non utilizar moledoras de cuchilla porque en el proceso hacen liberar demasiado polvo de café y producen una mezcla molida de modo irregular.
- 4 El verdadero espresso se reconoce por el color oscuro, por el gusto pleno y por la típica "cremita".
- 5 El cappuccino es una combinación especial de café expreso y leche caliente espumosa. Se sirve por lo general con un rociado de canela, nuez moscada o chocolate.
- 6 Servir inmediatamente el café espresso después de haberlo preparado.
- 7 Servir el café espresso en tacitas de café y el cappuccino en tazas de desayuno.
- 8 Lo ideal es moler el café apenas antes de usarlo. No olvidéis que debe ser molido para máquina espresso de bomba.
- 9 Se aconseja conservar el café molido o en granos en tarros herméticos en el congelador. El café molido absorbe fácilmente los olores.



¡Atención! No suministrar café cuando está seleccionada la función vapor porque la temperatura está muy elevada y puede causar quemaduras.

Como preparar un buen Espresso:

Programación de las dosis de café.

Con esta máquina Gaggia se puede programar dosis diferentes de agua para obtener la cantidad deseada de suministro de café.

Para regular las dosis de agua y, por consiguiente, memorizarlas para otro siguiente pedido de suministro, pongan cuidado en ejecutar primero la operación de **"PREPARACIÓN DEL CAFÉ"** indicada en la pág.44 párrafos 6-7-8, y luego actúen según lo indicado a continuación:

- 1 Presione y mantenga presionado el botón de programación dosis (4).
Luego de aproximadamente 3 segundos, la luz testigo comenzará a centellear y se pondrá en marcha simultáneamente la bomba del agua.
- 2 Deje fluir el café hasta alcanzar la dosis deseada
- 3 Suelte la tecla interrumpiendo el suministro del café
- 4 Ahora la dosis de agua atribuida a la tecla (4), para un café, será memorizada.
- 5 Cada usuario puede programar libremente las dosis para obtener cafés más o menos fuertes y puede atribuir dosis menores o mayores a la tecla (4) para utilizar el filtro de 1 o 2 tazas.
- 6 Luego de la memorización de estas dosis, la máquina está lista para obtener el suministro de óptimos cafés.

NOTA: para suministrar 1 café hay que presionar una sola vez la tecla (4); para suministrar 2 cafés hay que presionar 2 veces seguidas la tecla (4).

NOTA: El sistema de cebado automático puede causar una variación de la dosis del primer café; se recomienda suministrar una pequeña cantidad de agua antes de preparar el primer café.

Preparación del café.

1. Seguir el procedimiento descrito en el capítulo **“Preparación de la máquina de café Espresso”**.

2. Introducir el rompe-chorro espumador (12) en el portafiltro (7).

Introducir el filtro “gran crema” para café molido (10) en el portafiltro tanto para suministrar 1 taza como para suministrar 2 tazas de café.

Introducir desde abajo el portafiltro (7) en el grupo de café (13) y esperar a que se caliente.

3. Colocar un recipiente debajo del portafiltro (7). Precalentar el portafiltro pulsando el botón café (2) **(esta operación es necesaria sólo para el primer café)**.

Comenzará a salir el agua.

4. Después de suministrar 150 cc de agua, volver a pulsar el interruptor de café (2).

5. Esperar a que la máquina alcance la temperatura correcta con el cuerpo portafiltro introducido (tiempo de calentamiento de aproximadamente 6 minutos).

6. Después del calentamiento, quitar el porta filtro (7) y llenarlo de café molido utilizando la medida suministrada. Considerar una medida para cada taza de café.

No llenar demasiado.

Oprimir utilizando la prensita correspondiente (17). No oprimir demasiado.

7. Limpiar el borde del porta filtro (7) de eventuales residuos de café.

Introducir el porta filtro en la máquina con un movimiento de 45° hacia la izquierda.

Darle la vuelta entonces hacia la derecha para bloquearlo en su posición. El mango del porta filtro deberá encontrarse en posición perpendicular a la máquina y ligeramente corrido hacia la derecha.

8. Disponer una o dos tazas por debajo del porta filtro. Pulse la tecla (4) para obtener el suministro de la dosis de café programada.

9. El suministro del café se detendrá automáticamente

cuando se alcanzará el nivel pre-programado (véase Programación de la dosis de café); igualmente se puede interrumpir el suministro del café pulsando nuevamente la tecla (4).

10. Quitar las tazas y servir.

11. Para preparar otro café quitar lentamente y con mucho cuidado el porta filtro moviéndolo hacia la izquierda. Poner atención en no quemarse con el agua que queda encima del café. Un poco de agua continuará a gotear una vez quitado el porta filtro. Esto es normal y se debe a la presión en el sistema. Quitar los residuos del filtro. Para preparar otro café, repetir las fases desde la 6 hasta la 10.

12. Para preparar un café, en la modalidad manual, repita las instrucciones susodichas, desde el punto 6 hasta el punto 7. Luego, pulse el botón 2. Para que el chorro deje de salir (cuando la dosis deseada ya está en la taza), pulse de nuevo el botón 2. Acto seguido, prosiga con los puntos 10 y 11.

N.B.: Se aconseja un caudal máximo de **40 segundos**.

Cómo utilizar las pastillas de café

En caso de utilizar pastillas de café, usar únicamente el filtro “gran crema” para pastillas (9).

NOTA: si lo hubiera, extraer el filtro “gran crema” para café molido (10).

1 Seguir el procedimiento que se describe en el capítulo **“Preparación de la máquina de café Espresso”**.

2 Introducir el rompe-chorro espumador (12) en el portafiltro (7) y a continuación introducir el filtro “gran crema” para pastillas de café (9).

3 Colocar un recipiente debajo del portafiltro (7). Precalentar el portafiltro pulsando el botón café (2) **(esta operación es necesaria sólo para el primer café)**.

Comenzará a salir el agua.

4 Después de suministrar 150 cc de agua, volver a pulsar el interruptor de café (2).

5 Después de que se haya calentado, extraer el portafiltro (7) e introducir la pastilla de café; asegurarse de que el

papel de la pastilla de café no salga del portafiltro.

- 6 Introducir el portafiltro en la máquina realizando un movimiento de 45° hacia la izquierda.
- 7 Después girar hacia la derecha para bloquearlo en su posición. El mango del portafiltro deberá estar en posición perpendicular a la máquina o ligeramente desplazado hacia la derecha.
- 8 El suministro de café se interrumpirá automáticamente cuando se alcance el nivel programado (véase Programación de las dosis de café); en cualquier momento se podrá interrumpir el suministro de café pulsando de nuevo el botón (4).
- 9 Sacar las tazas y servir.
- 10 Para preparar otro café, quitar lentamente y con mucho cuidado el portafiltro moviéndolo hacia la izquierda. Prestar atención para no quemarse con el agua que queda en los posos de café. Después de quitar el portafiltro, continuará goteando un poco de agua.

Esto se debe a la presión del agua en el sistema. Quitar la pastilla de café del filtro. Para preparar otro café, repetir las fases desde 5 hasta la 9.

Nota importante: los filtros deben mantenerse limpios para garantizar un resultado perfecto. Lavar diariamente tras el uso.

En caso de que se notaran anomalías durante el suministro de café, poner los **filtros** en un recipiente de metal con agua en ebullición durante 10 minutos; a continuación enjuagarlos con agua corriente y volver a suministrar otro café.

Para una mejor limpieza de los filtros, se aconseja comprar pastillas de limpieza específicas para mantener su máquina en perfectas condiciones.



Suministro de vapor/Preparación del capuchino

Il vapore può essere utilizzato per montare il latte per il cappuccino ma anche per il riscaldamento delle bevande.



¡Atención! ¡Peligro de quemaduras! Al inicio de la erogación se pueden producir pequeñas salpicaduras de agua caliente. El tubo de erogación puede alcanzar temperaturas elevadas: evitar tocarlo directamente con las manos.

Versión con boquilla vapor Turbo:

- 1 Preparar el espresso en tazas grandes como se especificó antes.
- 2 Con la máquina lista para suministrar café, hay que dirigir el tubo de vapor sobre la bandeja (11), abrir la manecilla grifo (24) "Agua caliente/vapor" por algunos instantes, para hacer salir el agua residual del tubo del vapor; en breve tiempo comenzará a salir sólo vapor.
- 3 Cerrar la manecilla grifo vapor/agua caliente (24).
- 4 Pulsen el interruptor del vapor (3).
- 5 Luego de aproximadamente 50-60 segundos, y cuando la luz testigo que indica que se alcanzó la temperatura correcta (5) se encenderá en modo fijo, coloque debajo de la boquilla del vapor la jarra llena hasta la mitad con leche fría. Ver Fig.03.

IMPORTANTE: Para garantizar un mejor resultado en la preparación del capuchino, la leche y la taza utilizada deben estar frías.

- 6 Hacer girar lentamente la perilla de la válvula de salida vapor (24) en sentido antihorario para hacer salir el vapor.

IMPORTANTE: La presión del vapor aumentará con el girar de la perilla.

N.B.: Se aconseja un caudal máximo de 60 segundos.

- 7 Dar vueltas al jarro con movimiento circular poniendo atención a que la extremidad de la boquilla vapor esté apenas sumergida en la leche cuando comience a formarse la espuma.
- 8 Una vez obtenida la espuma deseada, dar vuelta la perilla vapor en sentido horario para interrumpir la salida del vapor y quitar el jarro.

Presionar nuevamente la tecla del vapor (3).

9 Vaciar la espuma en el café.

Adobar con canela, cacao, nuez moscada. Servir.

N.B.: Para preparar inmediatamente otro café, llenar el recipiente con agua y hacer que llegue a la temperatura correcta. En caso contrario, el café podría tomar sabor de quemado.



¡Atención! ¡Si se suministra el café sin haber bajado la temperatura mediante el suministro de agua existe el riesgo de quemaduras!

Colocar una taza vacía en la regilla recogedora de agua. No introducir el porta filtro. Presionar la tecla de suministro manual (2) haciendo llenar la taza con agua.

Presionar nuevamente la tecla (2).

Podréis preparar ahora otro café.

Como preparar el agua caliente



¡Atención! ¡Peligro de quemaduras! Al inicio de la erogación se pueden producir pequeñas salpicaduras de agua caliente. El tubo de erogación puede alcanzar temperaturas elevadas: evitar tocarlo directamente con las manos.

- 1 Seguir el procedimiento descrito en el capítulo **“Preparación de la máquina de café Espresso”**.
- 2 Pulsen el interruptor principal (1).
- 3 Esperar 6 minutos para permitir a la máquina espresso de llegar a la temperatura correcta.
- 4 Colocar un jarro bajo la boquilla vapor (6)
- 5 Girar lentamente la manecilla del vapor (24) en sentido antihorario.
- 6 Presionar la tecla de recogida de agua caliente (2) para permitir el suministro.
- 7 Una vez que se obtuvo la cantidad de agua caliente deseada, presionar nuevamente la tecla (2), cerrar la manecilla del vapor (24) girándola hacia la izquierda. Extraer entonces la jarra.

NOTA: Se aconseja efectuar un suministro máximo de 40 segundos.

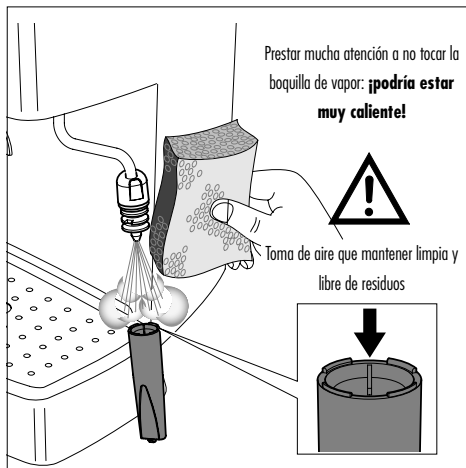
Instrucciones para la limpieza:

- 1 **IMPORTANTE:** Limpiar la boquilla del vapor después de haberla sumergido en la leche para evitar que se obturen la boquilla y el agujero de toma de aire y para no hacer endurecer los depósitos de leche externos. Para facilitar la operación de limpieza, como se indica en la **“DESCRIPCIÓN”**, la parte exterior de la boquilla se extrae con facilidad tirándola hacia abajo.

Utilizar un paño húmedo para limpiar los extremos de la boquilla y abrir la válvula de erogación del vapor.

Dejar salir el vapor por uno o dos segundos para que la boquilla quede libre.

Limpiar el extremo de la boquilla del vapor. De ser necesario, utilizar una aguja para limpiar el agujero del chorro del vapor.



- 2 Limpiar el porta filtro y el filtro con agua tibia después de uso.
- 3 Limpiar el cuerpo máquina con un paño húmedo.
- 4 Extraes la vasija y la rejilla recogedora de agua (11-22) y lavarlas con agua. No usar abrasivos.
- 5 Limpiar el empaque (14) que se encuentra en el interior del elemento de salida café (13). Mantenerla limpia.

- 6 Destornillar y limpiar el distribuidor periódicamente, según la frecuencia de uso (16)
- 7 Si no se utiliza la máquina por largos períodos, descargue el agua en la caldera girando hacia la izquierda la perilla del vapor (24), pulsando la tecla suministro manual/ agua caliente (2) y la tecla del vapor (3). Haga salir por la boquilla una cantidad de agua igual a dos tazas de capuchino. Cierre la perilla del vapor (24) y pulse la tecla suministro manual/ agua caliente (2) y la tecla del vapor (3). Apague la máquina. No accione nunca la bomba sin agua.
- 8 **N.B.:** *Es normal que una máquina espresso emita vapor o deje gotear agua de vez en cuando debido a que la presión del agua misma cambia durante el uso.*
Vaciar la vasija (11).

Descalcificación

La formación de cal se produce con el uso del aparato. El ciclo de descalcificación debe efectuarse regularmente cada 1-2 meses y/o cuando se observa una reducción del caudal de agua. Utilizar exclusivamente el producto descalcificante GAGGIA.

NOTA: *Utilizar exclusivamente el producto descalcificante GAGGIA. Ha sido formulado específicamente para mantener al máximo el rendimiento y la funcionalidad de la máquina para toda su vida operativa, y también para evitar, si se utiliza correctamente, alteraciones de los productos suministrados. La solución descalcificante que se utilice se debe eliminar según lo previsto por el fabricante y/o por las normas vigentes en el país donde se usa.*



NOTA: *No beber la solución descalcificante y los productos suministrados hasta completar el ciclo. No utilizar bajo ningún concepto vinagre como producto descalcificante.*

- 1 Fijar el portafiltro en el grupo de café (13) introduciéndolo desde abajo del grupo y girarlo de izquierda a derecha hasta que se bloquee.

- 2 Retirar y vaciar el depósito de agua.
- 3 **(Fig.02)** - Verter **TODO** el contenido de la botella de líquido descalcificante concentrado GAGGIA en el depósito de agua del aparato y llenarlo con agua fresca potable hasta el nivel MÁX.
- 4 Extraer el Pannarello (o Cappuccinatore) si está instalado en el tubo de vapor.
- 5 Encender la máquina pulsando el interruptor ON/OFF (1).
(Fig.03) - Suministrar (como se describe en el capítulo "Como preparar el agua caliente" del manual), a través del tubo de vapor/agua caliente, 2 tazas de agua (aproximadamente 150 ml para cada una). Luego, apagar la máquina mediante el interruptor ON/OFF (1).
- 6 Dejar que el producto descalcificante actúe durante 15-20 minutos con la máquina apagada.
- 7 Encender la máquina pulsando el interruptor ON/OFF (1).
(Fig.03) - Suministrar (como se describe en el capítulo "Como preparar el agua caliente" del manual), a través del tubo de vapor/agua caliente, 2 tazas de agua (aproximadamente 150 ml para cada una). A continuación, apagar la máquina mediante el interruptor ON/OFF (1) y dejarla apagada durante 3 minutos.
- 8 Repetir las operaciones descritas en el **punto 7** hasta que el depósito de agua quede completamente vacío.
- 9 **(Fig.02)** - Enjuagar el depósito y llenarlo con agua potable fresca.
- 10 **(Fig.03)** - Colocar un recipiente debajo del tubo de vapor (Pannarello). Abrir lentamente el mando (24) girándolo en el sentido contrario a las agujas del reloj. Pulsar el botón de suministro de agua (2).
- 11 Suministrar todo el contenido del depósito de agua a través del tubo de vapor/agua caliente. Para finalizar el suministro volver a pulsar el botón de suministro de agua (2) y cerrar el mando (24) girándolo en el sentido de las agujas del reloj.
- 12 **(Fig.02)** - Rellenar el depósito con agua potable fresca.
- 13 Colocar un recipiente adecuado debajo del portafiltro.
- 14 Pulsar el botón café (2) y suministrar toda el agua restante en el depósito. Una vez terminada el agua, detener el suministro pulsando otra vez el botón café (2). Una vez terminado, vaciar el recipiente.

15 Retirar el portafiltro del grupo girándolo de derecha a izquierda y enjuagarlo con agua potable fresca.

16 Después, la máquina está lista para el uso.

De esta manera concluye el ciclo de descalcificación.

(Fig.03) - Volver a llenar el depósito con agua fresca. Si fuera necesario, cargar el circuito como se describe en el apar. "Puesta en funcionamiento" del manual.

Al finalizar, volver a montar en el tubo de vapor el Pannarello (o Cappuccinatore) instalado anteriormente.

En el caso de un funcionamiento incorrecto

Problema:	Controlar :
Falta de salida de café.	<i>Si existe agua en el recipiente. Si el filtro se encuentra obturando porque la mezcla es demasiado fina o le café demasiado prensado. Si el distribuidor de café está limpio.</i>
La salida del café es demasiado rápida.	<i>Si el café está molido demasiado grueso. Si el café ha sido apretado con la prensita.</i>
La bomba hace demasiado ruido.	<i>Si existe agua en el recipiente. Que la caldera esté llena. Si el café está molido demasiado grueso.</i>
Excesiva pérdida de agua del porta filtro.	<i>Si el porta filtro ha sido colocado correctamente. Si el empaque está sucio o gastado. Si existen residuos de café en el borde del porta filtro.</i>
El espresso tiene poca "cremita".	<i>Si el café ha sido molido demasiado grueso. Si el café ha sido apretado con la prensita. Si el café es demasiado viejo o seco.</i>
El café es demasiado frío.	<i>Si la máquina ha sido calentada. Si el café ha sido molido demasiado grueso. Que se haya suministrado el café en tazas frías. Se aconseja suministrar siempre el café en tazas calientes.</i>
La leche no hace bastante espuma.	<i>Si la boquilla vapor y/o orificio de toma de aire están obturados. Si la leche está demasiado caliente.</i>
Alarmas - Cuando la tecla que se está utilizando parpadea:	
Tanque vacío Falta de agua Ruido de la bomba	<i>Llenen el tanque y vuelvan a repetir la operación de llenado caldera.</i>
Moledura demasiado fina	<i>Modifiquen la moledura</i>
Filtro sucio	<i>Limpien la ducha (16)</i>
Café demasiado comprimido	<i>Eviten comprimir de forma excesiva el café</i>

Dankzij dit Gaggia apparaat kunt u thuis van een lekker kopje koffie of cappuccino genieten. De espresso wordt gemaakt door snel onder druk staand en op de juiste temperatuur verwarmd water door de fijn gebrande koffie te filtreren. De kern van het apparaat bestaat uit een pomp met hoge prestaties. De doorstroming van het water wordt bediend door een schakelaar.



WAARSCHUWING:

Het espresso-apparaat is alleen geschikt voor huishoudelijk gebruik. Al de servicewerkzaamheden of reparaties behalve de reiniging en het normale onderhoud moeten door een bevoegd Servicecentrum uitgevoerd worden.

1. Controleren of de spanning op het plaatje overeenkomt met de spanning van het stopcontact.
2. Nooit lauw of warm water gebruiken om het apparaat mee te vullen. Alleen koud water gebruiken.
3. De warme onderdelen van het apparaat en de elektriciteitskabel tijdens de werking niet aanraken.
4. Nooit reinigen met schuurmiddelen of scherp gereedschap. Een met water bevochtigde zachte doek is voldoende.
5. Om kalkvorming te voorkomen kan plat mineraalwater worden gebruikt en moeten de instructies worden gevolgd in het hoofdstuk "Ontkalking".
6. De machine niet in water onderdompelen.
7. Richt de hete stoom- en/of waterstraal nooit op uzelf of op anderen. Gebruik altijd de handgrepen of knoppen.
8. Verwijder de onder druk staande filterhouder nooit terwijl de koffie uit het apparaat stroomt. Tijdens de opwarmfase kan warm water uit de centrale koffie-unit druppelen.

BELANGRIJKE

VOORZORGSMAATREGELEN



Bij het gebruik van elektrische huishoudelijke apparaten is het raadzaam enkele voorzorgsmaatregelen in acht te nemen om het gevaar voor brand, elektrische schokken en/of ongelukken te beperken.

1. Aandachtig alle aanwijzingen en informatie in deze gebruiksaanwijzing en in wat voor andere brochure dan ook die zich in de verpakking mocht bevinden, doorlezen alvorens het espresso-apparaat te gebruiken.
2. Geen hete oppervlakken aanraken.
3. De kabel, stekkers of het apparaat zelf niet onderdompelen in water of andere vloeistof ter voorkoming van brand, elektrische schokken of ongelukken.
4. Extra goed opletten als het apparaat gebruikt wordt met kinderen in de buurt.
5. De stekker uit het stopcontact trekken als het apparaat niet gebruikt wordt of als het wordt schoongemaakt. Het apparaat laten afkoelen alvorens onderdelen aan te brengen of te verwijderen en alvorens het apparaat te reinigen.
6. Het apparaat niet gebruiken als de kabel of stekker beschadigd is of als het apparaat niet goed werkt of kapot is. Het apparaat laten controleren of repareren bij het dichtstbijzijnde servicecentrum.
7. Door het gebruik van niet door de fabrikant aangeraden accessoires kan er schade aan dingen of letsel aan personen worden aangericht.
8. Het espresso-apparaat niet buiten gebruiken.
9. De kabel niet van de tafel laten hangen en niet met hete oppervlakken in aanraking laten komen.
10. Het espresso-apparaat uit de buurt van warmtebronnen houden.
11. Controleren of het espresso-apparaat in de stand "Uit" staat voor de stekker in het stopcontact te steken. Om het uit te zetten, het op "Uit" zetten en dan de stekker uit het stopcontact trekken.
12. Het apparaat alleen voor huishoudelijke doeleinden gebruiken.
13. Uiterst goed opletten tijdens het gebruik van de stoom.
14. Dit apparaat mag niet worden gebruikt door mensen (waarmee ook kinderen worden bedoeld) met verminderde lichamelijke, gevoels- of geestelijke vermogens, of zonder ervaring en kennis, tenzij ze zijn geïnstrueerd of hierbij worden gecontroleerd door een persoon die verantwoordelijk is voor hun veiligheid. Kinderen moeten in de gaten worden gehouden om zich ervan te verzekeren dat ze niet met het apparaat spelen. Er moet op worden gelet dat kinderen niet met het apparaat spelen.
15. Deze gebruiksaanwijzing bewaren

Beschrijving:

FIG. 01

- 1 Aan/uit-knop
- 2 Handmatig hoeveelheid bepalen /warm water
- 3 Stoomknop
- 4 Knop instellen hoeveelheid/Espressoafgifteknop
- 5 Signaleringslampje dat de juiste temperatuur bereikt is
- 6 Stoompijp (verwijderbaar)
- 7 Filterdrager
- 8 Waterreservoir (verwijderbaar)
- 9 "Perfecte crème"-filter voor koffiepad
- 10 "Perfecte crème"-filter voor gemalen koffie
- 11 Bakje
- 12 Mondstuk voor het emulgeren
- 13 Koffieuitloopsysteem
- 14 Afdichting
- 15 Gat voorkoming overstroming
- 16 Douchekop
- 17 Aandrukker
- 18 Elektrischeitskabel en -stekker
- 19 Koffiemaatje
- 20 Spuitmond
- 21 Deksel waterreservoir
- 22 Rooster (verwijderbaar)
- 23 Cappuccinomaker (OPTIONEEL)
- 24 Kraanknop voor stoom/warm water

Aanwijzingen over de elektrischeitskabel

- A** Er wordt een nogal kort elektrischeitsnoer geleverd om te voorkomen dat het in elkaar draait of dat u erover kunt struikelen.
- B** Er kan een verlengsnoer gebruikt worden.
- C** Als u een verlengsnoer gebruikt, controleer dan:
- 1 of de spanning die op het verlengsnoer vermeld is minstens gelijk is aan de spanning van het apparaat;
 - 2 of er een stekker aan zit met drie pinnen met aarde (als het snoer van het apparaat van dit type is); indien de elektrischeitskabel over een gepolariseerde stekker beschikt (één plug is breder dan de andere) als een veiligheidsinrichting, kan deze stekker alleen maar op één manier gebruikt worden in een gepo-

lariseerd stopcontact. Als de stekker niet helemaal past in het stopcontact, draai de stekker om. Als het dan nog niet past, neem contact op met een bevoegde electricien. Probeer de veiligheidsinrichting niet weg te nemen;

- 3 of het snoer niet van de tafel hangt opdat u er niet over kunt struikelen.
- 4 Indien de voedingskabel beschadigd is, moet deze door de fabrikant of door zijn klantenservice vervangen worden.

Voorbereiding van het Espresso-apparaat:

1. Verwijder het deksel van de waterreservoir (21) en vul hem met koud water door het niveau in het venster van de tank te controleren zoals aangegeven in FIG. 02.

N.B.: In het bovenste deel van de tank (8) bevindt zich het veiligheidsaafte tegen overstroming (15) bij eventuele overdoseringen gedurende het vullen van de tank.

Het waterreservoir kan ook verwijderd worden nadat het deksel van het reservoir (21) verwijderd is en door het handvat te gebruiken.

Plaats het reservoir gevuld met water terug met de deksel erop.

2. De stekker (18) in een geschikt stopcontact steken (Zie "Waarschuwingen" punt 1)
3. Druk de hoofdschakelaar (1) in. Het lampje voor het bereiken van de temperatuur (5) gaat knipperen totdat de juiste temperatuur bereikt is; als de temperatuur bereikt is blijft het lampje branden.

Vullen van het circuit

N.B.: bij het eerste gebruik, nadat stoom is afgegeven of nadat het water in het reservoir op is, moet het circuit van de machine altijd worden bijgevoerd.



Let op! Alvorens het waterreservoir te verwijderen, dient men zich ervan te verzekeren dat de machine uitgeschakeld is om te vermijden dat de automatische inschakeling wordt beschadigd.

Dit apparaat gebruikt een pomp voor de afgifte van de koffie en wordt daarvoor automatisch gevoed. Plaats een leeg kopje onder het uitloopsysteem (13) zonder de filterdrager aan te brengen en zet de warm water / koffie schakelaar (2) in de stand "1".

Men kan nu het geluid van de pomp horen die zo geactiveerd is en na enkele seconden komt er water uit het uitloopsysteem (13).

Druk nadat het kopje vol is opnieuw de heet water knop (2) in.

N.B.: Het kan voorkomen dat de automatische inschakeling van de pomp tijdelijk niet werkt vanwege een "luchtbel".

Als er geen water uit het uitloopsysteem (13) mocht komen, als volgt te werk gaan:

- a) Een kopje of een kan onder de stoompijp (6) plaatsen.
- b) Draai de knop (24) tegen de klok in om de distributiekraan stoom/warm water te openen en druk de schakelaar warm water/koffie (2) om de distributie in te schakelen.
- c) Na enkele seconden komt er water uit de stoompijp. Laat ongeveer een kopje vol water weglopen. Druk de schakelaar warm water / koffie (2) en sluit de distributiekraan stoom/warm water (24) om de distributie te onderbreken.

N.B.: Het lampje voor het bereiken van de juiste temperatuur (5) blijft automatisch aan- en uitgaan tijdens de opwarmingsperiode. Na het apparaat aangezet te hebben moet u ongeveer 6 minuten wachten voor een ideale opwarming alvorens het eerste kopje koffie te maken. Voor de volgende kopjes koffie staat het apparaat altijd klaar.

Na een kopje met koffie gevuld te hebben kan dit evenwel iets druppelen door het natte koffiedik in de filterdrager.



Let op! Nooit de pomp aanzetten zonder water in het reservoir ter voorkoming van schade aan de pomp zelf. Een onjuist gebruik van de pomp wordt niet door de garantie gedekt.

Ingebruikname of gebruik na een periode van stilstand

Deze eenvoudige handeling verzekert van een optimale afgifte en dient uitgevoerd te worden:

- bij de ingebruikname;
- wanneer de machine gedurende een lange tijd niet wordt gebruikt (voor meer dan 2 weken).

N.B.: Het water dat verstrekt wordt, dient geleegd te worden in de daarvoor bestemde afvoer en mag niet gebruikt worden voor consumptie. Indien het reservoir vol raakt tijdens de cyclus, dient de afgifte gestopt te worden en het reservoir geleegd alvorens de handeling te voltooien.

- A **(Fig.02)** - Spoel het reservoir en vul het met vers drinkwater.
- B **(Fig.03)** - Plaats een kannetje onder het stoompijpje (Pannarello). Draai de knop van de kraan (24) langzaam linksom open. Druk op de toets voor de afgifte van het water (2).
- C Schenk de helft van de inhoud van het waterreservoir door het stoom/heetwaterpijpje. Om de afgifte te stoppen, dient men opnieuw op de toets voor de afgifte van het water (2) te drukken en de knop van de kraan (24) rechtsom dicht te draaien.
- D Plaats de filterhouder van onderen in de centrale unit (13) en draai deze van links naar rechts totdat deze geblokkeerd is.
- E Plaats een geschikt kannetje onder de filterhouder.
- F Druk op de koffietoets (2) en schenk het resterende water uit het reservoir. Wanneer het water op is, stop de afgifte door opnieuw op de koffietoets (2) te drukken. Leeg het kannetje na beëindiging.
- G Vul opnieuw het reservoir en wacht tot het controlelampje "juiste temperatuur" (5) aangaat.
- H Verwijder de filterhouder uit de centrale unit door deze van rechts naar links te draaien en spoel het met vers drinkwater.
- I **Hierna is de machine gereed voor gebruik.**

Voor meer gedetailleerde informatie over hoe warm water wordt afgegeven, kunt u de betreffende paragraaf raadplegen "Het zetten van de espresso" en "Hoe maakt u heet water".

Wat u moet weten

1 De smaak van de espresso hangt af van de hoeveelheid en het type gebruikte koffie. De bijzondere smaak van een koffieboon is van verschillende factoren afhankelijk maar de smaak en het aroma van de koffie zijn het resultaat van het systeem waarmee de koffiebonen gebrand worden.

De koffiebonen die langer en met hogere temperaturen gebrand zijn, zijn donkerder. Donkere koffiebonen geven meer aroma dan lichte koffiebonen.

2 Op de markt treft u verschillende kwaliteiten koffie aan. Elk type branding wordt gekenmerkt door een mengsel bij een bepaalde temperatuur gebrande koffiebonen met een bepaald aroma. Er bestaan cafeïnevrije koffiesoorten met slechts 2% cafeïne. Probeer met uw espresso-apparaat één van de verschillende beschikbare koffiesoorten uit. Waarschijnlijk zult u een beter aroma ontdekken ten opzichte van het aroma van de tot nog toe gebruikte koffie.

3 Voor de espresso-apparaten met een pomp moet fijn gemalen koffie gebruikt worden. Koop dit soort koffie of laat dit soort koffie malen. Gebruik bij voorkeur geen koffiemolen met messen omdat er dan te veel koffiepoeder vrijkomt en er hiermee een te onregelmatig koffiemengsel verkregen wordt.

4 Een echt kopje espresso herkent u aan de donkere kleur, de rijke smaak en de typische "crème".

5 Cappuccino is een speciale combinatie van espresso koffie en opgeschuimde warme melk. Kan geserveerd worden met wat kaneel, nootmuskaat of cacao.

6 De espresso direct na het bereid te hebben serveren.

7 De espresso in espressokopjes en de cappuccino in ontbijtkoppen serveren.

8 Het beste zou zijn de koffie net voor het gebruik te malen. Vergeet niet dat de koffie gemalen moet worden voor espresso-apparaten met pomp.

9 Er wordt aangeraden de gemalen of ongemalen koffie in een hermetisch afgesloten verpakking in de diepvries te bewaren. Gemalen koffie absorbeert makkelijk geuren.



Let op! Geen koffie afgeven wanneer de stoomfunctie geselecteerd is, omdat de temperatuur te hoog is en er een risico op brandwonden bestaat.

Hoe maakt u een lekker kopje espresso klaar

Programmering van de koffiedoseringen

Met dit apparaat van Gaggia kunnen twee verschillende hoeveelheden water geprogrammeerd worden voor het zetten van een of twee kopjes espresso.

Voor het instellen van de hoeveelheden water en het opslaan in het geheugen, moeten eerst de handelingen zoals beschreven in "**HET ZETTEN VAN ESPRESSO**" op bladzijde 54, paragraaf 6, 7 en 8 voltooid te worden.

Ga daarna als volgt te werk:

1 Druk en houd de druktoets voor de doseerprogrammering gedrukt (4).

Het controlelampje begint na ongeveer 3 seconden te knipperen tegelijkertijd met de inschakeling van de waterpomp.

2 Laat de koffie tot het bereiken van de gewenste dosis uitstromen.

3 Door de toets los te laten wordt de koffiedistributie onderbroken.

4 Nu wordt de waterdosis voor een koffie toegeschreven aan toets (4) opgeslagen.

5 Iedere gebruiker kan zo zijn of haar eigen voorkeuren programmeren door kleine of grote waterhoeveelheden aan de knoppen (4) toe te wijzen. De filters voor 1 of voor 2 kopjes kunnen gebruikt worden.

6 Na het opslaan van deze dosissen is de machine klaar voor de distributie van uitstekende koffie's.

N.B.: voor het zetten van 1 kopje espresso een keer de knop (4) indrukken; voor het zetten van 2 kopjes espresso 2 keer achter elkaar de knop (4) indrukken.

N.B.: De automatische inschakeling kan enkele afwijkingen in de dosis van het eerste kopje koffie veroorzaken; er wordt aangeraden om een kleine hoeveelheid water af te geven alvorens het eerste kopje koffie te maken.

Het zetten van de espresso.

- 1 De procedure die in het hoofdstuk **“Vorbereiding van het Espresso-apparaat”** beschreven is volgen.
- 2 Plaats het mondstuk voor het emulgeren (12) in de filterhouder (7).
Plaats het “Perfecte crème”-filter voor gemalen koffie (10) in de filterhouder voor de afgifte van zowel 1 kopje koffie als voor 2 kopjes koffie.
Breng de filterhouder (7) van onderen in de centrale unit (13) aan en wacht totdat deze is opgewarmd.
- 3 Zet een bak onder de filterhouder (7). Verwarm de filterhouder voor door op de koffietoets (2) te drukken (**deze handeling is alleen nodig voor het eerste kopje koffie**).
Water begint naar buiten te stromen.
- 4 Na 150 cc water te hebben verstrekt, druk opnieuw op de koffieschakelaar (2).
- 5 Wacht tot de machine de juiste temperatuur bereikt terwijl de filterhouder cup is geplaatst (verwarmingstijd van ongeveer 6 minuten).
- 6 Nadat het apparaat is opgewarmd, de filterdrager (7) verwijderen en met behulp van het koffiemaatje met gemalen koffie vullen.
Gebruik 1 maatje voor ieder kopje koffie.
Niet te veel vullen.
Aandrukken met het speciale aandrukkertje (17).
Niet te veel aandrukken.
- 7 Maak de rand van de filterdrager (7) schoon. Plaats de filterdrager in het apparaat met een beweging van 45° naar links.
Draai hem dan naar rechts om hem op zijn plaats te blokkeren. De handgreep van de filterdrager moet loodrecht op het apparaat staan of iets naar rechts.
- 8 Zet één of twee kopjes onder de filterdrager. Druk toets (4) om de distributie van de geprogrammeerde koffiedosis te verkrijgen.

- 9 De koffiedistributie stopt automatisch wanneer het vooraf ingestelde niveau bereikt wordt (zie programmering van de koffiedoseringen); de koffiedistributie kan in ieder geval onderbroken worden door opnieuw toets (4) te drukken.
- 10 Pak de kopjes en serveer ze.
- 11 Om nog een kopje koffie te maken de filterdrager langzaam en voorzichtig verwijderen door hem naar links te draaien. Let erop u niet te branden aan het water dat op het koffiedik is achtergebleven. Er zal wat water blijven druppelen na de filterdrager verwijderd te hebben. Dit komt door de druk van het water in het systeem. Verwijder het koffiedik uit het filter. Om nog meer koffie klaar te maken de punten van 6 tot 10 herhalen.
- 12 Om op de handmatige wijze koffie te zetten, dient men de fasen te herhalen die in de punten van 6 tot 7 staan en vervolgens op toets 2 te drukken. Om de afgifte te onderbreken (als de gewenste hoeveelheid bereikt is), dient men opnieuw op toets 2 te drukken. Ga vervolgens verder met de punten 10 en 11.

N.B.: Gelieve nooit de distributie langer dan **40 seconden** uit te voeren.

Het gebruik van koffie pads

Voor het gebruik van koffie pads mag uitsluitend het “Perfecte crème”-filter voor koffie pads (9) worden gebruikt.

N.B.: indien aanwezig, moet het “Perfecte crème”-filter voor gemalen koffie (10) verwijderd worden.

- 1 Volg de procedure beschreven in het hoofdstuk **“Vorbereiding van het Espresso-apparaat”**.
- 2 Plaats het mondstuk voor het emulgeren (12) in de filterhouder (7) en plaats vervolgens het “Perfecte crème”-filter voor koffie pads (9).
- 3 Zet een bak onder de filterhouder (7). Verwarm de filterhouder voor door op de koffietoets (2) te drukken (**deze handeling is alleen nodig voor het eerste kopje koffie**).
Water begint naar buiten te stromen.
- 4 Na 150 cc water te hebben verstrekt, druk opnieuw op de koffieschakelaar (2).

- 5 Na de opwarming de filterhouder (7) verwijderen en de koffiepads inbrengen. Zorg ervoor dat het papier van de koffiepads niet uit de filterhouder steekt.
- 6 Breng de filterhouder in de machine met een beweging op 45° naar links.
- 7 Draai vervolgens naar rechts om hem in zijn positie te blokkeren. De handgreep van de filterhouder moet loodrecht ten opzichte van de machine staan, of enigszins naar rechts verplaatst.
- 8 De koffieafgifte zal automatisch stoppen als het ingestelde niveau is bereikt (zie: Programmering van de koffiedosis); het blijft echter mogelijk om de koffieafgifte te onderbreken door opnieuw op de knop (4) te drukken.
- 9 Neem de kopjes weg en serveer ze.
- 10 Om meer koffie te bereiden, moet de filterhouder langzaam en aandachtig worden verwijderd door hem naar links te bewegen. Pas op voor brandwonden door het hete water dat op de koffiedik is blijven staan. Er blijft altijd nog een beetje water druppelen nadat de filterhouder is verwijderd.

Dit komt door de druk van het water in het systeem. Verwijder de koffiepads uit de filter. Om meer koffie te bereiden, moeten de fasen 5 tot 9 worden herhaald.

Belangrijke opmerking: de filters moeten schoon gehouden worden om een perfect resultaat te garanderen. Dagelijks wassen na het gebruik.

In het geval men een storing in de afgifte van de koffie mocht bemerken, laat de **Filters** gedurende 10 minuten in een metalen bak met kokend water staan; spoel vervolgens na met stromend water en voer een nieuwe afgifte uit.

Voor een betere reiniging van de filters adviseren wij de aankoop van reinigingstabletten, die speciaal zijn vervaardigd om uw machine in perfecte conditie te houden.



Stoomontwikkeling/ Het maken van cappuccino

De stoom kan worden gebruikt om de melk voor de cappuccino te kloppen, maar ook voor het verwarmen van dranken.



Let op! Gevaar voor verbrandingen! Aan het begin van de distributie kunnen zich kort warm waterspatten voordoen. De distributiepijp kan hoge temperaturen bereiken: een direct contact met de handen vermijden.

Stoompijp versie

- 1 Maak espresso klaar in grote koppen zoals reeds gespecificeerd is.
 2. Als de machine klaar is om koffie te maken, het stoompijpje boven het bakje (11) zetten, het kraantje (24) "heet water/stoom" enkele seconden opendraaien, zodat het achtergebleven uit het stoompijpje komt; na korte tijd zal er alleen stoom uitkomen.
 - 3 Draai het kraantje voor stoom/ heet water (24) dicht.
 - 4 Druk op de stoomknop (3).
 - 5 Na ongeveer 50-60 seconden en wanneer het controlelampje voor het bereiken van de correcte temperatuur (5) verlicht blijft, plaats het tot in de helft met koude melk gevulde kannetje onder het stoompijpje. Zie Fig. 03.
- BELANGRIJK:** Voor het beste resultaat dienen voor de bereiding van de cappuccino de melk en het gebruikte kopje koud te zijn.
- 6 Draai de knop van de stoomkraan (24) langzaam tegen de richting van tegen de klok in om de stoom eruit te laten komen.
- BELANGRIJK:** De druk van de stoom neemt toe naarmate u de knop omdraait.
- N.B.:** Gelieve nooit de distributie langer dan 60 seconden uit te voeren.
 - 7 Draai de kan in het rond en let erop dat het uiteinde van de stoompijp net in de melk steekt wanneer het schuim zich begint te vormen. Laat de melk niet koken.
 - 8 Na eenmaal de gewenste schuim verkregen te hebben, de stoomknop in de richting van de klok draaien om de uitgifte van de stoom te onderbreken en de kan verwijderen.

Druk opnieuw de stoomknop (3) in.

NEDERLAND

- 9 Giet de opgeschuimde melk op de koffie. Garneren met kaneel, cacao of nootmuskaat.
Serveren.

N.B.: om direct weer koffie klaar te kunnen maken moet u de boiler met water vullen om het op de juiste temperatuur te brengen. Anders kan de koffie aangebrand smaken.



Let op! Als er koffie wordt afgegeven zonder dat de temperatuur is verlaagd door de afgifte van water, bestaat er gevaar voor brandwonden!

Plaats een leeg kopje op het rooster. De filterdrager niet aanbrengen.

Druk de handmatige knop (2) in en laat het kopje vol lopen met water.

Druk opnieuw de knop (2) in.

Nu kunt u weer een kopje koffie klaarmaken.

Hoe maakt u heet water



Let op! Gevaar voor verbrandingen! Aan het begin van de distributie kunnen zich kort warm waterspatten voordoen. De distributiepomp kan hoge temperaturen bereiken: een direct contact met de handen vermijden.

- 1 Volg de procedure die beschreven is in het hoofdstuk "Voorbereiding van het Espresso-apparaat".
- 2 Druk op de Aan/uit-knop (1).
- 3 Wacht 6 minuten opdat het espresso-apparaat op de juiste temperatuur kan komen.
- 4 Zet een kan onder de stoompijp (6).
- 5 Draai langzaam de stoomhendel (24) tegen de klok.
- 6 Druk de heet water knop (2) in om het water te laten lopen.
- 7 Als eenmaal de gewenste hoeveelheid heet water in het kopje zit, de heet water knop (2) opnieuw indrukken, de stoomhendel (24) sluiten door hem naar links te draaien. Verwijder dan het kannetje.

N.B.: Het is raadzaam de hendel maximaal 40 seconden open te houden.

Aanwijzingen voor de reiniging:

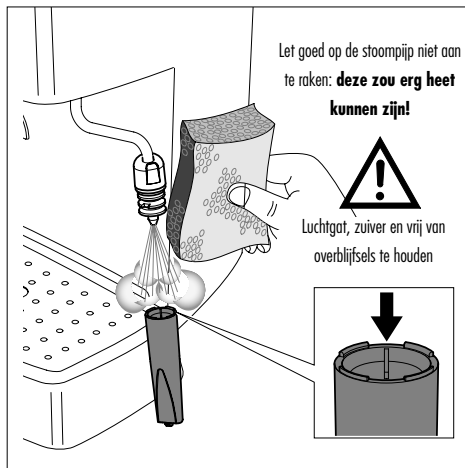
- 1 **BELANGRIJK:** Reinig de stoompijp na hem in de melk ondergedompeld te hebben ter voorkoming dat de spuitmond en de luchtopening verstopt raken en om de melkafzetting aan de buitenkant niet hard te laten worden.

Om het schoonmaken te vergemakkelijken kan, zoals beschreven onder het punt "BESCHRIJVING" het buitenste deel van de stoompijp makkelijk verwijderd worden door het naar beneden te trekken.

Gebruik een vochtige doek om het uiteinde van de stoompijp schoon te maken en open de stoomknop.

Laat één of twee seconden stoom vrijkomen om de stoompijp vrij te maken.

Maak de buitenkant van de stoompijp schoon. Gebruik, indien nodig, een naald om de opening voor de stoomstraal schoon te maken.



- 2 Maak de filterdrager en het filter met lauw water regelmatig schoon.
- 3 Maak het hoofddeel van het apparaat met een vochtige doek schoon.
- 4 Verwijder het bakje en het rooster (11 - 22) en was ze af met water. Geen schuurmiddelen gebruiken.

- 5 Maak de afdichting (14) in het koffieuitloopsysteem (13) schoon.
Deze schoonhouden.
- 6 Draai de douchekop (16) regelmatig, afhankelijk van het gebruik, los en maak hem schoon.
- 7 Indien de machine gedurende lange tijd ongebruikt blijft, laat het water uit de verwarmingsbak uitstromen door de stoomknop (24) tegen de klok in te draaien, en de toets voor de handbediende distributie/warm water (2) en de stoomtoets (3) te drukken. Laat een hoeveelheid water gelijk aan twee kopjes cappuccino uit het pijpje stromen. Sluit de stoomknop (24) en druk de toets voor de handbediende distributie/warm water (2) en de stoomtoets (3). Schakel de machine uit. Schakel de pomp nooit zonder water in.
- 8 **N.B.:** *Het is normaal dat een espresso-apparaat af en toe stoom vrijlaat of water druppelt daar de druk van het water tijdens het gebruik verandert.*
Vergeet niet het bakje (11) te legen.

Ontkalking

De vorming van kalkaanslag is een natuurlijk gevolg van het gebruik van het apparaat. De machine moet om de 1-2 maanden ontkalkt worden en/of als er minder water uit de machine stroomt. Gebruik uitsluitend het ontkalkingsproduct van GAGGIA.

N.B.: *Gebruik uitsluitend het ontkalkingsproduct van GAGGIA. Dit is speciaal ontwikkeld om de performance en de functionering van de machine het best te bewaren gedurende de gehele levensduur ervan, evenals voor het voorkomen, indien juist gebruikt, van iedere aantasting van het verstrekte product. De ontkalkingsoplossing moet afgedankt worden volgens de instructies van de constructeur en/of de geldende normen van het land waar het wordt gebruikt.*



- N.B.:** *Drink niet de ontkalkingsoplossing en de verstrekte producten totdat de cyclus geheel beëindigd is. Gebruik in geen geval azijn als ontkalkingsmiddel.*
- 1 Plaats de filterhouder van onderen in de centrale unit (13) en draai deze van links naar rechts totdat deze geblokkeerd is.
 - 2 Haal het waterreservoir eruit en leeg het.
 - 3 **(Fig.02)** - Giet de **GEHELE** inhoud van de fles met geconcentreerd ontkalkingsmiddel van GAGGIA in het waterreservoir van het apparaat en vul het met vers drinkwater tot het MAX niveau.
 - 4 Verwijder de eventueel op het stoompijpe geïnstalleerde Pannarello (of Cappuccinatore).
 - 5 Schakel de machine in door op de schakelaar ON/OFF (1) te drukken.
(Fig.03) - Neem (zoals beschreven in het hoofdstuk "Hoe maakt u heet water" van de handleiding) 2 kopjes water (circa 150 ml per kopje) uit het stoom/heetwaterpijpe; schakel vervolgens de machine uit met de schakelaar ON/OFF (1).
 - 6 Laat het ontkalkingsmiddel voor circa 15-20 minuten inwerken terwijl de machine uitgeschakeld is.
 - 7 Schakel de machine in door op de schakelaar ON/OFF (1) te drukken.
(Fig.03) - Neem (zoals beschreven in het hoofdstuk "Hoe maakt u heet water" van de handleiding) 2 kopjes water (circa 150 ml per kopje) uit het stoom/heetwaterpijpe. Schakel vervolgens de machine uit met de schakelaar ON/OFF (1) en laat deze gedurende 3 minuten uit.
 - 8 Herhaal de handelingen beschreven bij **punt 7** totdat het waterreservoir geheel leeg is.
 - 9 **(Fig.02)** - Spoel het reservoir en vul het met vers drinkwater.
 - 10 **(Fig.03)** - Plaats een kannetje onder het stoompijpe (Pannarello). Draai de knop van de kraan (24) langzaam linksom open. Druk op de toets voor de afgifte van het water (2).
 - 11 Schenk de gehele inhoud van het waterreservoir door het stoom/heetwaterpijpe. Om de afgifte te stoppen, dient men opnieuw op de toets voor de afgifte van het water (2) te drukken en de knop van de kraan (24) rechtsom dicht te draaien.

NEDERLAND

- 12 **(Fig.02)** - Vul het reservoir met vers drinkwater.
- 13 Plaats een geschikt kannetje onder de filterhouder.
- 14 Druk op de koffietoets (2) en schenk het resterende water uit het reservoir. Wanneer het water op is, stop de afgifte door opnieuw op de koffietoets (2) te drukken. Leeg het kannetje na beëindiging.
- 15 Verwijder de filterhouder uit de centrale unit door deze van rechts naar links te draaien en spoel het met vers drinkwater.
- 16 Hierna is de machine gereed voor gebruik.

De ontkalkingscyclus is nu voltooid.

(Fig.03) - Vul het reservoir opnieuw met vers water. Vul indien nodig het circuit volgens de aanwijzingen beschreven in de par. "Inbedrijfstelling" van de handleiding.

Bevestig tenslotte de Pannarello (of Cappuccinatore) terug op het stoompijpje.

In geval van storingen

Probleem:	Controleren:
Er komt geen koffie uit het apparaat.	<i>Of er water in het reservoir zit. Of het filter niet verstopt is door te fijn gemalen koffie of doordat de koffie te veel is aangedrukt. Of de douchekop schoon is.</i>
De koffie loopt te snel uit het apparaat.	<i>Of de koffie niet te grof gemalen is. Of de koffie wel met de aandrukker aangedrukt is.</i>
De pomp maakt te veel lawaai.	<i>Of er water in het reservoir zit. Of de pomp gevoed is. Of de koffie niet te grof gemalen is.</i>
Er lekt te veel water uit de filterdrager.	<i>Of de filterdrager goed is aangebracht. Of de afdichting niet vuil of versleten is. Of er geen koffieresten op de rand van de filterdrager aanwezig zijn.</i>
De espresso heeft weinig "crème".	<i>Of de koffie niet te grof gemalen is. Of de koffie wel met de aandrukker aangedrukt is. Of de koffie niet te oud of droog is.</i>
De koffie is te koud.	<i>Of het apparaat opgewarmd is. Of de koffie niet te grof gemalen is. Dat de koffie in koude kopjes is verstrekt. Wij adviseren de koffie altijd in warme kopjes te verstrekken.</i>
De melk wordt niet voldoende opgeschuimd.	<i>Of de stoomspuitmond en/of luchtopening niet verstopt zijn. Of de melk niet te warm is.</i>
Oplossen van problemen - Als de knop die u gebruikt gaat knippen:	
Leeg reservoir De pomp maakt lawaai Het water is op	<i>Vul het reservoir en herhaal de handeling om het apparaat opnieuw te vullen.</i>
Een te fijne maling	<i>Pas de maling aan</i>
Het filter is vuil	<i>Maak het filter (16) schoon</i>
De koffie is te hard aangedrukt	<i>Zorg ervoor dat u de koffie niet te hard aandrukt</i>

Agradecemos pela escolha

Com esta máquina torna-se possível apreciar um gostoso café ou cappuccino na sua casa.

O espresso vem preparado fazendo filtrar rapidamente água sob pressão e aquecida à temperatura correta com uma mistura finemente tostada. Uma bomba de alta prestação constitui o coração da máquina espresso.

O fluxo da água vem comandado por um interruptor.

**ADVERTENCIA:**

A máquina espresso foi estudada exclusivamente para o uso doméstico. Qualquer intervenção de assistência ou conserto exceto as operações de limpeza e normal manutenção, deve ser efetuada por pessoal técnico autorizado.

1. Controlar que a voltagem indicada na etiqueta corresponda à sua.
2. Nunca utilizar água morna ou quente para encher o tanque da água. Usar somente água fria.
3. Não mexer com as mãos as partes quentes da máquina e o cabo de alimentação durante o funcionamento.
4. Não utilizar detergentes corrosivos ou apetrechos que podem provocar riscos. É suficiente um pano macio molhado com água.
5. Para evitar a formação de calcário, pode-se utilizar água mineral natural e seguir as instruções apresentadas no capítulo **“Descalcificação”**.
6. Não mergulhe a máquina na água.
7. Evite dirigir contra si mesmo e/ou outros o jacto de vapor sobreaquecido e/ou água quente. Utilize sempre as adequadas pegas ou botões.
8. Nunca desconecte (retire) o porta-filtro pressurizado durante a distribuição do café. Durante a fase de aquecimento podem sair gotas de água quente do grupo de distribuição do café.

PRECAUÇÕES IMPORTANTES

Durante o utilizo dos eletrodomésticos é aconselhável tomar algumas precauções para limitar a possibilidade de incêndios, choques elétricos e/ou acidentes.

- 1 Ler atentamente as instruções e informações deste manual e de outros folhetos contidos na embalagem antes de utilizar e acionar a máquina espresso.
- 2 Não tocar as superfícies quentes.
- 3 Não imergir cabo, tomadas ou corpo da máquina em água ou outro líquido para evitar incêndios, choques elétricos ou acidentes.
- 4 Prestar particular atenção quando se utiliza a máquina em presença de crianças.
- 5 Tirar a tomada quando a máquina não vem utilizada ou durante as operações de limpeza.
Deixá-la esfriar antes de inserir a tomada ou de remover as peças e antes de efetuar a limpeza.
- 6 Não utilizar a máquina com cabo ou tomada estragados ou em caso de avaria ou rupturas. Neste caso enviar a máquina para um centro de assistência especializado.
- 7 O utilizo de peças não originais pode causar danos à coisas ou pessoas.
- 8 Não utilizar a máquina em lugares abertos.
- 9 Não deixar que o cabo pendure da mesa ou toque as superfícies quentes.
- 10 Por a máquina longe das fontes de calor.
- 11 Controlar que a máquina esteja em posição **“Desligado”** antes de introduzir a tomada. Para apagá-la, posicionar no **“Desligado”** e desligar a tomada.
- 12 Utilizar a máquina só para uso doméstico.
- 13 Prestar particular atenção durante o uso do vapor.
- 14 Este aparelho não deve ser utilizado por pessoas (inclusive crianças) com reduzidas capacidades físicas, sensoriais ou mentais ou por pessoas sem experiência e conhecimento, a menos que não tenham sido instruídas ou sejam supervisionadas por uma pessoa responsável por sua segurança. Deve-se supervisionar as crianças para que não brinquem com o aparelho. As crianças deverão ser supervisionadas para que não brinquem com o aparelho.
- 15 Guardar estas instruções

DESCRIÇÃO

FIG. 01

- 1 Interruptor principal
- 2 Tecla distribuição manual/água quente
- 3 Tecla vapor
- 4 Tecla programação das doses/distribuição do café
- 5 Lâmpada de controle da temperatura correta
- 6 Biquinho vapor (extraível)
- 7 Portafiltro
- 8 Tanque água (extraível)
- 9 Filtro "creme perfeito" para pastilhas
- 10 Filtro "creme perfeito" para café moído
- 11 Bacia (removível)
- 12 Quebra-jacto emulsionador
- 13 Grupo distribuidor café
- 14 Vedação da copa
- 15 Furo anti inundação
- 16 Ducha
- 17 Espatula para comprimir o café
- 18 Cabo e tomada alimentação
- 19 Medidor
- 20 Biquinho distribuidor
- 21 Tampa de reservatório
- 22 Grelha (removível)
- 23 Kit Cappuccino (OPCIONAL)
- 24 Manopula vapor/água quente

Instruções sobre o cabo elétrico

- A** O cabo elétrico fornecido é curto para facilitar o uso e para impedir que prenda-se em outros objetos.
- B** Podem ser utilizados prolongamentos mas prestando muito cuidado.
- C** Se utilizar um prolongamento controlar:
- 1 que a voltagem do prolongamento seja igual à do eletrodoméstico.
 - 2 que seja dotado de uma tomada com tres pin com ponto de terra (seja o cabo do eletrodoméstico deste tipo); se o cabo de alimentação tiver uma ficha polarizada (um pino maior que o outro), como medida de segurança, esta ficha adaptar-se-á a uma tomada polarizada apenas numa direcção. Se a ficha não se adapta perfeitamente na tomada, inverta a ficha. Se esta ainda não se adaptar, contacte um

electricista qualificado. Não tente forçar as medidas de segurança;

- 3 que o cabo não pendure da mesa para não tropeçar.
- 4 Se o cabo de alimentação estiver danificado, deve ser substituído pelo fabricante ou pelo seu serviço de assistência a clientes.

Preparação da máquina para café Espresso:

1. Retirar a tampa do reservatório de água (21) e enchê-lo com água fria verificando o nível na janela do reservatório indicada na FIG. 02.

Nota: Na parte superior do reservatório (8) é presente o furo de segurança anti transbordamento (15) para eventuais excessos de dosagem do reservatório.

É possível também remover o reservatório de água (FIG.02), após ter removido a tampa do reservatório (21) e utilizando a manivela.

Posicionar novamente o reservatório com a água e a tampa.

2. Introduzir a tomada (18) num ponto apropriado (Cfr."Advertencia ponto 1)
- 3 Pressionar o interruptor principal (1). O botão de atingimento da temperatura (5) irá piscar até atingir a temperatura; quando a temperatura for alcançada o botão permanecerá aceso.

Carregamento do circuito

Nota: Durante a primeira utilização, depois de ter distribuído vapor ou após a finalização da água no reservatório, o circuito da máquina deve ser sempre recarregado.

Utilizando uma bomba para a distribuição do café, esta máquina é dotada de um sistema de accionamento automático. Colocar a chávina debaixo do grupo de distribuição (13) sem



Atenção! Antes de remover o reservatório de água certificar-se de que a máquina está desligada para evitar a danificação do accionamento automático.

introduzir o porta-filtro e posicionar o interruptor água quente / café (2) na posição "1".

Será possível ouvir o som do accionamento da bomba e depois de alguns segundos a água começará a sair do grupo de distribuição (13).

Depois de ter deixado encher a xícara, pressionar novamente a tecla de distribuição de água quente (2).

N.B.: *Pode acontecer que o accionamento automático da bomba não funcione temporariamente por causa de uma "bolha de ar".*

Se por isto não sair água do grupo distribuidor (13) precisa:

- Colocar a xícara debaixo do biquinho vapor (6).
- Girar a manivela (24) no sentido anti horário para abrir a torneira de distribuição vapor/água quente e pressionar o interruptor água quente /café (2) para ativar a distribuição.
- Depois de poucos segundos, a água sae do dispositivo vapor. Deixar sair mais ou menos uma xícara de água. Pressionar o interruptor água quente / café (2) e fechar a torneira de distribuição de vapor / água quente (24) para interromper a distribuição.

N.B.: *A espia da temperatura correta (5) continuará a ligar-se e desligar-se automaticamente durante a fase de aquecimento. Depois de ter ligado a maquina, para o primeiro café, esperar mais ou menos 6 minutos para o aquecimento ideal, para os sucessivos cafés a maquina estará sempre pronta*

Depois da distribuição do café é possível que se verifique um leve gotamento por causa dos fundos de café molhados que estão no portafiltro.



Atenção! *Nunca acionar a bomba sem água no tanque. Isto poderia provocar danos à bomba. O utilize não correto da bomba não está previsto na garantia.*

Primeira utilização ou após um período de inutilização

Esta simples operação assegura-lhe uma ótima distribuição e deve ser realizada:

- na primeira utilização;
- quando a máquina permanecer inutilizada por um longo período de tempo (por mais de 2 semanas).

N.B.: *A água distribuída deve ser esvaziada em uma apropriada descarga e não pode ser utilizada para a alimentação. Se o recipiente se enche, durante o ciclo, pare a distribuição e esvazie-o antes de recomeçar a operação.*

- (Fig. 02)** - Enxágue o reservatório e encha-o com água fresca potável.
- (Fig. 03)** - Coloque um recipiente abaixo do tubo de vapor (Pannarello). Abra lentamente o botão da torneira (24) virando-o no sentido contrário ao dos ponteiros do relógio. Pressione a tecla de retirada de água (2).
- Distribua metade do conteúdo do reservatório de água pelo tubo de vapor/água quente. Para terminar a distribuição pressione novamente a tecla de retirada de água (2) e feche o botão da torneira (24) virando-o no sentido dos ponteiros do relógio.
- Introduza o porta-filtro abaixo do grupo de distribuição (13), virando-o da esquerda à direita até se bloquear.
- Introduza um recipiente adequado abaixo do porta-filtro.
- Pressione a tecla café (2) e distribua toda a água restante no reservatório. Terminada a água, pare a distribuição pressionando novamente a tecla café (2). Ao finalizar esvazie o recipiente.
- Encha novamente o reservatório e aguarde que o indicador luminoso de "temperatura correcta" (5) se acenda.
- Remova o porta-filtro do grupo virando-o da direita à esquerda e enxágue-o com água fresca potável.
- Depois disso a máquina está pronta para utilizar.**

Para informações mais detalhadas em como distribuir a água quente, aconselhamos a consultar o parágrafo "Preparação do café" e "Como preparar água quente".

O que vocês devem saber

1 O sabor do espresso depende da quantidade e do tipo de café utilizado.

O particular sabor depende de muitos fatores mas o gosto e o aroma são o resultado do processo de tostagem

Quanto mais tempo o café vem tostado e quanto mais alta é a temperatura quanto mais o café apresenta uma cor escura. Os mais aromaticos são os cafés mais escuros.

2 Existem no mercado muitas qualidades de café. Cada tipo de tostagem vem caracterizado por uma mistura de grãos tostados com uma temperatura particular e com um particular aroma.

Existem decafeinados com o 2% somente de cafeína. Aconselhamos experimentar um dos vários tipos de café vendidos. É possível assim descobrir o aroma mais agradável.

3 As máquinas espresso de bomba precisam de uma mistura muito fina. Na hora de comprar o café pedir este tipo de mistura. Se desejar moer o café em casa é melhor utilizar um moedor de molas que um de lâmina porque produz muito pó de café e uma mistura irregular.

4 O verdadeiro espresso é reconhecível pela cor escura, o gosto rico e o típico "creme".

5 O cappuccino é uma combinação de café espresso e leite quente emulsionado.

Pode ser servido com uma pulverização de canela, noz moscada ou cacau.

6 Servir o café imediatamente depois da preparação.

7 Servir o café espresso em xícaras de café e o cappuccino em xícaras maiores.

8 Seria bom moer o café imediatamente antes do uso. Não esquecer que deve ser moído para a máquina espresso de bomba.

9 É bom conservar o café moído ou em grãos em jaras hermeticamente no freezer. O café moído absorve facilmente os cheiros.



Atenção! Não distribua café quando a função vapor estiver selecionada porque a temperatura é muito elevada e há o risco de queimaduras.

Como preparar um bom Espresso

Programação das doses de café.

Com esta máquina Gaggia é possível programar doses diferentes de água para obter a quantidade de distribuição de café desejada.

Para regular as doses de água e para poder memorizá-las para uma distribuição sucessiva, seguir antes o procedimento de **"PREPARAÇÃO DO CAFÉ"** à pag.64, parágrafos 6-7-8, depois agir da seguinte maneira:

1 Pressionar a manter pressionado o botão de programação de doses (4).

Após cerca de 3 segundos a lâmpada começará a lampear e simultaneamente se iniciará a bomba de água.

2 Deixar defluir o café até que se atinja a dose desejada

3 Soltar a tecla interrompendo a distribuição de café

4 A este ponto a dose de água atribuída, para um café, à tecla (4) será memorizada.

5 Cada usuário será livre para programar as doses para obter um café mais ou menos forte e de associar doses menores ou maiores à tecla (4), para utilizar o filtro de 1 ou 2 xícaras.

6 Depois da memorização destas doses, a máquina está pronta para obter a distribuição de ótimos cafés.

N.B.: para distribuir o café apertar uma só vez a tecla (4); para distribuir o café apertar 2 vezes em seguida a tecla (4).

N.B.: *O sistema de accionamento automático pode originar algumas variações de dose no primeiro café; aconselha-se a distribuir uma pequena quantidade de água antes de preparar o primeiro café.*

Preparação do café.

1 Seguir o processo descrito no capítulo **“Preparação da máquina para café Espresso”**.

2 Introduza o quebra-jacto emulsionador (12) no porta-filtro (7).

Introduza o filtro “creme perfeito” para café moído (10) no porta-filtro se desejar distribuir tanto 1 quanto 2 chávenas de café.

Introduza o porta-filtro (7) debaixo do grupo de distribuição (13) espere que se aqueça.

3 Posicione um recipiente debaixo do porta-filtro (7). Pré-aqueça o porta-filtro pressionando a tecla café (2) **(esta operação é necessária apenas para o primeiro café)**.

A água começará a sair.

4 Após ter distribuído 150 cc de água, pressione novamente o interruptor café (2).

5 Espere que a máquina atinja a temperatura correcta com o frasco porta-filtro introduzido (tempo de aquecimento de aproximadamente 6 minutos).

6 Depois do aquecimento, tirar o portafiltro (7) e enchê-lo com café moído utilizando o medidor.

Considerar um medidor por cada xícara de café.

Não encher demais.

Premer com o pressino (17).

Não premer demais.

7 Limpar a borda do portafiltro (7) de eventuais resíduos de café. Introduzir o portafiltro na máquina com um movimento de 45° à esquerda.

Virar depois à direita para blocá-lo em posição. A alavanca do portafiltro deve estar em posição perpendicular à máquina ou levemente à direita.

8 Por uma ou duas xícaras debaixo do portafiltro. Pressionar a tecla (4) para obter a distribuição da dose de café programada.

9 A distribuição do café será interrompida automaticamente quando for atingido o nível pré determinado (ver

Programação das doses de café); de qualquer maneira é possível interromper a distribuição de café pressionando novamente a tecla (4).

10 Tirar as xícaras e servir.

11 Preparar outro café, tirar lentamente e com cuidado o portafiltro mexendo-o à esquerda. Prestar atenção a não queimar-se com a água nos fundos de café. Uma vez tirado o portafiltro continua a sair um pouco de água. Isto por causa da pressão da água no sistema.

Tirar os fundos do filtro. Para preparar outro café, repetir as fases de 6 até 10.

12 Para preparar um café na modalidade manual, repetir as etapas indicadas nos tópicos de 6 a 7 e, em seguida, carregar na tecla 2. Ao alcançar a dose desejada carregar novamente na tecla 2 para interromper o fornecimento. Prosseguir conforme indicado nos tópicos 10 e 11.

N.B.: *Aconselha-se uma distribuição máxima de 40 segundos.*

Como utilizar café em pastilhas

Para a utilização de pastilhas, utilize exclusivamente o filtro “creme perfeito” para pastilhas (9).

N.B.: *se existente, remova o filtro “creme perfeito” para café moído (10).*

1 Siga o procedimento descrito no capítulo **“Preparação da máquina para café Espresso”**.

2 Introduza o quebra-jacto emulsionador (12) no porta-filtro (7); posteriormente introduza o filtro “creme perfeito” para pastilhas (9).

3 Posicione um recipiente debaixo do porta-filtro (7). Pré-aqueça o porta-filtro pressionando a tecla café (2) **(esta operação é necessária apenas para o primeiro café)**.

A água começará a sair.

4 Após ter distribuído 150 cc de água, pressione novamente o interruptor café (2).

5 Após o aquecimento, retire o porta-filtro (7) e introduza a pastilha; certifique-se de que o papel da pastilha não sai do porta-filtro.

- 6 Introduza o porta-filtro na máquina com um movimento de 45° para a esquerda.
- 7 Logo gire para a direita para bloqueá-lo na posição. A pega do porta-filtro deverá encontrar-se na posição perpendicular à máquina ou ligeiramente deslocado para a direita.
- 8 A distribuição de café parará automaticamente quando for alcançado o nível programado (veja Programação das doses de café); de qualquer maneira é possível interromper a distribuição de café pressionando novamente a tecla (4).
- 9 Retire as chávenas e sirva.
- 10 Para preparar outro café, retire lentamente e cuidadosamente o porta-filtro, movendo-o para a esquerda. Esteja atento para não queimar-se com a água que permanece nas borras de café. Um pouco de água continuará a escorrer ao remover o porta-filtro.

Isto é devido à pressão da água no sistema. Retire a pastilha do filtro. Para preparar outro café, repita as fases de 5 a 9.

Nota importante: Os Filtros devem ser mantidos limpos para garantir um resultado perfeito. Lave diariamente após a utilização.

No caso de observar um mau funcionamento na distribuição de café, deixe os **Filtros** num recipiente metálico com água fervente durante 10 minutos, em seguida enxagúe-os com água corrente e efectue uma nova distribuição.

Para uma melhor limpeza dos filtros, recomendamos a compra das pastilhas para a limpeza adequadamente realizadas para manter a sua máquina em eficiência perfeita.



Distribuição de vapor/Preparação do cappuccino

O vapor pode ser utilizado para bater o leite para o cappuccino, mas também para o aquecimento de bebidas.



Atenção! Perigo de queimaduras! No início da emissão podem verificar-se pequenos jactos de água quente. O tubo distribuidor pode alcançar temperaturas elevadas: evitar tocá-lo directamente com as mãos.

Versão biquinho vapor

- 1 Preparar o espresso em xicaras grandes como já indicado.
- 2 Com a máquina pronta para distribuir café, dirigir o tubo de vapor acima da bacia (11), abrir a manivela torneira (24) "Água quente/vapor" por alguns instantes, de forma a fazer sair a água residual do tubo de vapor; em pouco tempo começará a sair somente vapor.
- 3 Fechar a manivela torneira vapor/água quente (24).
- 4 Pressionar o interruptor do vapor (3).
- 5 Depois de cerca de 50-60 segundos e quando a lâmpada de marcação da temperatura correta (5) se acender de forma fixa, colocar o recipiente cheio pela metade com leite frio embaixo do bico de vapor. Ver fig. 03.
- 6 Virar lentamente a manopla da torneira de distribuição vapor (24) no sentido ante-horario para deixar sair o vapor.

IMPORTANTE: Para garantir um resultado melhor na preparação do cappuccino, o leite e a xicara utilizada devem ser frios.

IMPORTANTE: A pressão do vapor aumenta virando a manopla.

N.B.: Aconselha-se uma distribuição máxima de 60 segundos.

- 7 Virar a carafe com movimento circular prestando atenção que a extremidade do biquinho vapor esteja um pouco mergulhada no leite quando começa a formação da emulsão. Não ferver o leite.
- 8 Uma vez obtida a emulsão desejada, virar no sentido horario a manopla vapor para interromper a distribuição do vapor e tirar a jarra. Pressionar novamente a tecla de vapor (3).

9 Por o leite emulsionado no café. Enfeitar com canela, cacau, noz moscada. Servir.

N.B.: para preparar imediatamente outro café, encher o tanque com água para leva-lo à temperatura correta. Caso contrario, o café poderia ter sabor de queimado.



Atenção! Se o café for distribuído sem ter abaixado a temperatura mediante a distribuição de água há o risco de queimaduras!

Por uma xícara vazia sobre a grelha. Não inserir o porta-filtro.

Pressionar a tecla de distribuição manual (2) enchendo a xícara de água.

Após ter deixado encher a xícara, pressionar novamente o interruptor (2) para interromper a distribuição.

Agora é possível preparar outro café.

Como preparar água quente



Atenção! Perigo de queimaduras! No início da emissão podem verificar-se pequenos jactos de água quente. O tubo distribuidor pode alcançar temperaturas elevadas: evitar tocá-lo directamente com as mãos.

- 1 Seguir o processo descrito no capítulo “Preparação da máquina para café Espresso”.
- 2 Pressionar o interruptor principal (1).
- 3 Esperar 6 minutos para que a máquina alcance a temperatura correta.
- 4 Colocar uma carafe debaixo do biquinho vapor (6).
- 5 Rodar lentamente a manivela de vapor (24) no sentido anti horário.
- 6 Pressionar a tecla de distribuição de água quente (2) para permitir a distribuição.
- 7 Uma vez obtida a quantidade de água quente desejada, pressionar novamente a tecla (2), fechar a manivela de vapor (24) rodando-a no sentido anti-horário. Remover então o a chaleira.

N.B.: Aconselha-se uma distribuição máxima de 40 segundos.

Instruções para a limpeza:

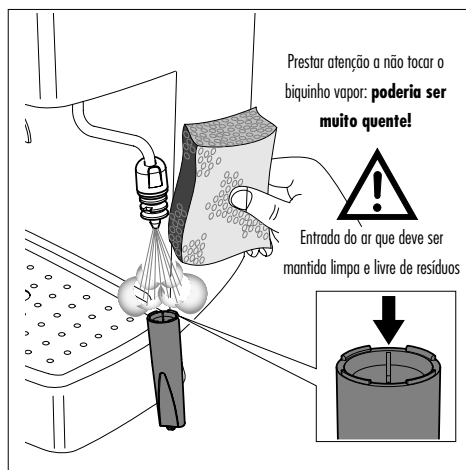
1 **IMPORTANTE:** Limpar o biquinho do vapor depois da imersão no leite para evitar de obstruir o biquinho e o furo do ar e para não endurecer os depositos de leite externos.

Para facilitar a operação de limpeza, como indicado em, **“DESCRIBÇÃO”** a parte externa do biquinho é facilmente removível tirando-a para baixo.

Utilizar um pano humido para limpar a extremidade do biquinho e abrir a valvula de distribuição vapor.

Deixar sair o vapor por um ou dois segundos para limpar o biquinho.

Limpar o externo do biquinho vapor. Se for necessário utilizar um alfinete para limpar o furo do jato de vapor.



- 2 Limpar o portafiltro e o filtro com água morna e com regularidade.
- 3 Limpar o corpo máquina com um pano humido.
- 4 Extrair o recipiente e a grelha (11-22) e lavá-las com água. Não usar abrasivos.
- 5 Limpar a vedação (14) no interno do grupo de distribuição café (13). Manté-la limpa.

- 6 Soltar e limpar periodicamente, em relação à frequência de uso, a ducha (16)
- 7 Se a máquina não for utilizada durante longos períodos, descarregar a água na caldeira rodando em sentido anti-horário a manivela de vapor (24), pressionando a tecla de distribuição manual / água quente (2) e a tecla vapor (3). Deixar sair do bico uma quantidade de água igual a duas xícaras de cappuccino. Fechar a manivela de vapor (24) e pressionar a tecla de distribuição manual/ água quente (2) e a tecla vapor (3). Desligar a máquina. Não acionar nunca a bomba sem água.
- 8 **N.B.:** *É normal que uma máquina deixe sair vapor ou gotas de água de tanto em tanto porque a pressão da água muda durante o uso.*
Não esquecer de esvaziar o recipiente (11).

Descalcificação

A formação de calcário é uma consequência natural da utilização do aparelho. A descalcificação é necessária a cada 1-2 meses de utilização da máquina e/ou quando houver uma redução da capacidade da água. Utilize exclusivamente o produto descalcificante GAGGIA.

N.B.: *Utilize somente o produto descalcificante GAGGIA. Ele foi formulado especificamente para manter da melhor forma o desempenho e a funcionalidade da máquina durante toda a sua vida útil, assim como para evitar, se for utilizado correctamente, qualquer alteração do produto distribuído. A solução descalcificante deverá ser eliminada de acordo com o previsto pelo fabricante e/ou pelas normas vigentes no país de utilização.*



N.B.: *Não beba a solução descalcificante e os produtos distribuídos até à conclusão do ciclo. Nunca utilize, baixo nenhuma circunstância, o vinagre como descalcificante.*

- 1 Introduza o porta-filtro abaixo do grupo de distribuição (13), virando-o da esquerda à direita até se bloquear.

- 2 Remova e esvazie o reservatório de água.
- 3 **(Fig.02)** - Deite **TODO** o conteúdo da garrafa de descalcificante concentrado GAGGIA no reservatório de água do aparelho e encha-o com água fresca potável até alcançar o nível MÁX.
- 4 Remova o Pannarello (ou Cappuccinatore) eventualmente instalado sob o tubo de vapor.
- 5 Ligue a máquina pressionando o interruptor ON/OFF (1).
(Fig.03) - Retire (como descrito no capítulo “Como preparar água quente” do manual) pelo tubo de vapor/água quente 2 chávenas (aproximadamente 150 ml cada uma) de água; depois disso desligue a máquina pelo interruptor ON/OFF (1).
- 6 Deixe o descalcificante actuar por aproximadamente 15-20 minutos com a máquina desligada.
- 7 Ligue a máquina pressionando o interruptor ON/OFF (1).
(Fig.03) - Retire (como descrito no capítulo “Como preparar água quente” do manual) pelo tubo de vapor/água quente 2 chávenas (aproximadamente 150 ml cada uma) de água. Sucessivamente desligue a máquina pelo interruptor ON/OFF (1) e deixe-a desligada durante 3 minutos.
- 8 Repita as operações descritas no **ponto 7** até o completo esvaziamento do reservatório de água.
- 9 **(Fig.02)** - Enxágue o reservatório e encha-o com água fresca potável.
- 10 **(Fig.03)** - Coloque um recipiente abaixo do tubo de vapor (Pannarello). Abra lentamente o botão da torneira (24) virando-o no sentido contrário ao dos ponteiros do relógio. Pressione a tecla de retirada de água (2).
- 11 Distribua todo o conteúdo do reservatório de água pelo tubo de vapor/água quente. Para terminar a distribuição pressione novamente a tecla de retirada de água (2) e feche o botão da torneira (24) virando-o no sentido dos ponteiros do relógio.
- 12 **(Fig.02)** - Encha o reservatório com água fresca potável.
- 13 Introduza um recipiente adequado abaixo do porta-filtro.
- 14 Pressione a tecla café (2) e distribua toda a água presente no reservatório. Terminada a água, pare a distribuição pressionando novamente a tecla café (2). Ao finalizar esvazie o recipiente.

15 Remova o porta-filtro do grupo virando-o da direita à esquerda e enxagúe-o com água fresca potável.

16 Depois disso a máquina está pronta para utilizar.

O ciclo de descalcificação está concluído.

(Fig.03) - Encha novamente o reservatório com água fresca. Se for necessário realize o carregamento do circuito conforme descrito no par. "Por em funcionamento" do manual.

Ao terminar, monte novamente no tubo de vapor o Pannarello (ou Cappuccinatore) que tinha sido instalado anteriormente.

Em caso de malfuncionamento


Problema	Controlar
Falta distribuição café.	<i>Que haja água no tanque. Que o filtro não esteja obstruído porque a mistura é fina demais ou o café pressado demais. Que a ducha esteja limpa.</i>
A distribuição do café é rápida demais.	<i>Que o café não seja moído grosso demais Que o café seja comprimido com a espátula</i>
A bomba faz muito barulho.	<i>Que haja água no tanque. Que a bomba esteja acionada Que o café não seja moído grosso demais</i>
Excessiva perda de água do portafiltro.	<i>Que o portafiltro seja inserido corretamente Que a vedação não seja suja ou consumida Que não haja resíduos de café na borda do portafiltro.</i>
O espresso tem pouco "creme".	<i>Que o café não seja moído grosso demais Que o café seja comprimido com a espátula Que o café não seja velho ou seco demais</i>
O café é frio demais.	<i>Que a máquina não seja aquecida Que o café não seja moído grosso demais. O café foi distribuído em chávenas frias. Recomenda-se distribuir o café sempre em chávenas aquecidas.</i>
O leite não vem emulsionado suficientemente.	<i>Que o biquinho vapor e/ou furo de ar não estejam obturados. Que o leite não esteja quente demais.</i>
Alarmes - Quando a tecla que está sendo utilizada lampeja:	
Reservatório vazio Remover a bomba Falta de água	<i>Abastecer o reservatório e repetir os procedimentos de abastecimento da caldeira</i>
Moagem muito fina	<i>Modificar a moagem</i>
Filtro sujo	<i>Limpar a duchinha (16)</i>
Café muito prensado	<i>Evitar prensar em modo excessivo o café</i>

GAGGIA®

Istruzioni per il trattamento a fine vita
Instructions for end-of-life disposal treatment
Hinweise für die Behandlung bei Außerbetriebnahme
Instructions pour le traitement de fin de vie utile
Instrucciones para el tratamiento al final de vida útil
Instruções para o tratamento em fim de vida útil
Instructies voor de behandeling aan het einde van de levensduur

Ai sensi dell'art. 13 del Decreto Legislativo 25 luglio 2005, n. 151"Attuazione delle Direttive 2002/95/CE, 2002/96/CE e 2003/108/CE, relative alla riduzione dell'uso di sostanze pericolose nelle apparecchiature elettriche ed elettroniche, nonché allo smaltimento dei rifiuti"




Il simbolo  del cassonetto barrato riportato sull'apparecchiatura o sulla sua confezione indica che il prodotto alla fine della propria vita utile deve essere raccolto separatamente dagli altri rifiuti.

L'utente dovrà, pertanto, conferire l'apparecchiatura giunta a fine vita agli idonei centri di raccolta differenziata dei rifiuti elettronici ed elettrotecnici, oppure riconsegnarla al rivenditore al momento dell'acquisto di una nuova apparecchiatura di tipo equivalente, in ragione di uno a uno. L'adeguata raccolta differenziata per l'avvio successivo dell'apparecchiatura dismessa al riciclaggio, al trattamento e allo smaltimento ambientalmente compatibile contribuisce ad evitare possibili effetti negativi sull'ambiente e sulla salute e favorisce il reimpiego e/o riciclo dei materiali di cui è composta l'apparecchiatura. Lo smaltimento abusivo del prodotto da parte dell'utente comporta l'applicazione delle sanzioni amministrative previste dalla normativa vigente.

This product complies with EU Directive 2002/96/EC.




The symbol  on the product or on its packaging indicates that this product may not be treated as household waste. Instead it shall be handed over to the applicable collection point for the recycling of electrical and electronic equipment.

By ensuring this product is disposed of correctly, you will help prevent potential negative consequences for the environment and human health, which could otherwise be caused by inappropriate waste handling of this product. For more detailed information about recycling of this product, please contact your local city office, your household waste disposal service or the shop where you purchased the product.

Dieses Produkt entspricht der EU-Richtlinie 2002/96/EG



Das Symbol  auf dem Produkt oder seiner Verpackung weist darauf hin, dass das Produkt nicht als normaler Haushaltsabfall zu behandeln ist, sondern an einem Sammelpunkt für das Recycling von elektrischen und elektronischen Geräten abgegeben werden muss.

Durch Ihren Beitrag zum korrekten Entsorgen dieses Produkts schützen Sie die Umwelt und die Gesundheit Ihrer Mitmenschen.

Umwelt und Gesundheit werden durch falsches Entsorgen gefährdet.

Weitere Informationen über das Recycling dieses Produkts erhalten Sie von Ihrer Gemeinde, der Müllabfuhr oder dem Geschäft, in dem Sie das Produkt gekauft haben.

L'appareil est en conçu et fabriqué pour faciliter sa valorisation, son recyclage ou sa réutilisation conformément à la directive européenne 2002/96/CEE relative aux appareils électriques et électroniques usagés (waste electrical and electronic equipment - WEEE).



Le logo ci-contre apposé sur l'appareil indique que ce produit ne peut pas être éliminé avec les déchets ménagers non triés.

Lorsque vous aurez décidé de vous en séparer définitivement, il convient de faire procéder à la collecte sélective de cet appareil en vous conformant au mode de reprise mis en place dans votre commune (collecte ponctuelle des encombrants, déchèterie), ou en faisant appel au service de reprise proposé par votre distributeur, ou bien, en le confiant à des organisations caritatives et des associations à but non lucratif.

En vous assurant que ce produit est éliminé correctement, vous favorisez la prévention des conséquences négatives pour l'environnement et la santé humaine.

Este producto cumple con la Directiva EU 2002/96/EC.



El símbolo en el producto o en su empaque indica que este producto no se puede tratar como desperdicios normales del hogar.

Este producto se debe entregar al punto de recolección de equipos eléctricos y electrónicos para reciclaje.

Al asegurarse de que este producto se desecha correctamente, usted ayudará a evitar posibles consecuencias negativas para el ambiente y la salud pública, lo cual podría ocurrir si este producto no se manipula de forma adecuada. Para obtener información más detallada sobre el reciclaje de este producto, póngase en contacto con la administración de su ciudad, con su servicio de desechos del hogar o con la tienda donde compró el producto.

Este produto está conforme a directiva EU 2002/96/EC.



O símbolo impresso no produto ou na sua embalagem indica que este produto não se pode tratar como lixo doméstico normal.

Este produto deve ser entregue num ponto de recolha de equipamentos eléctricos e electrónicos para reciclagem. Ao assegurar-se que este produto é eliminado correctamente, estará a ajudar a evitar possíveis consequências negativas para o ambiente e saúde pública que resultariam se este produto não fosse manipulado de forma adequada. Para obter informações mais detalhadas sobre a reciclagem deste produto, por favor contacte o gabinete da câmara municipal da sua cidade ou a loja onde comprou o produto.

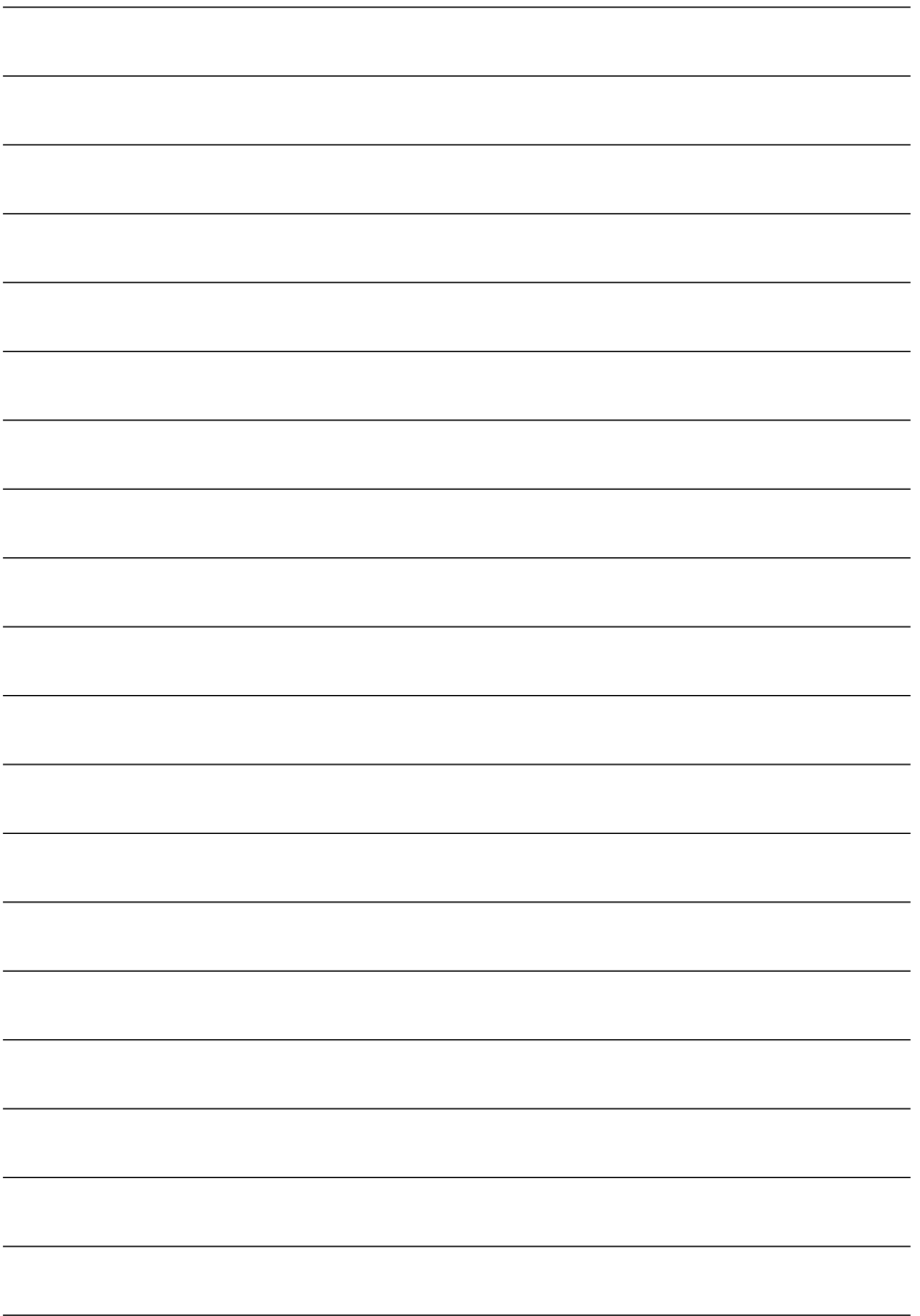
Dit product voldoet aan de EU-richtlijn 2002/96/EG.

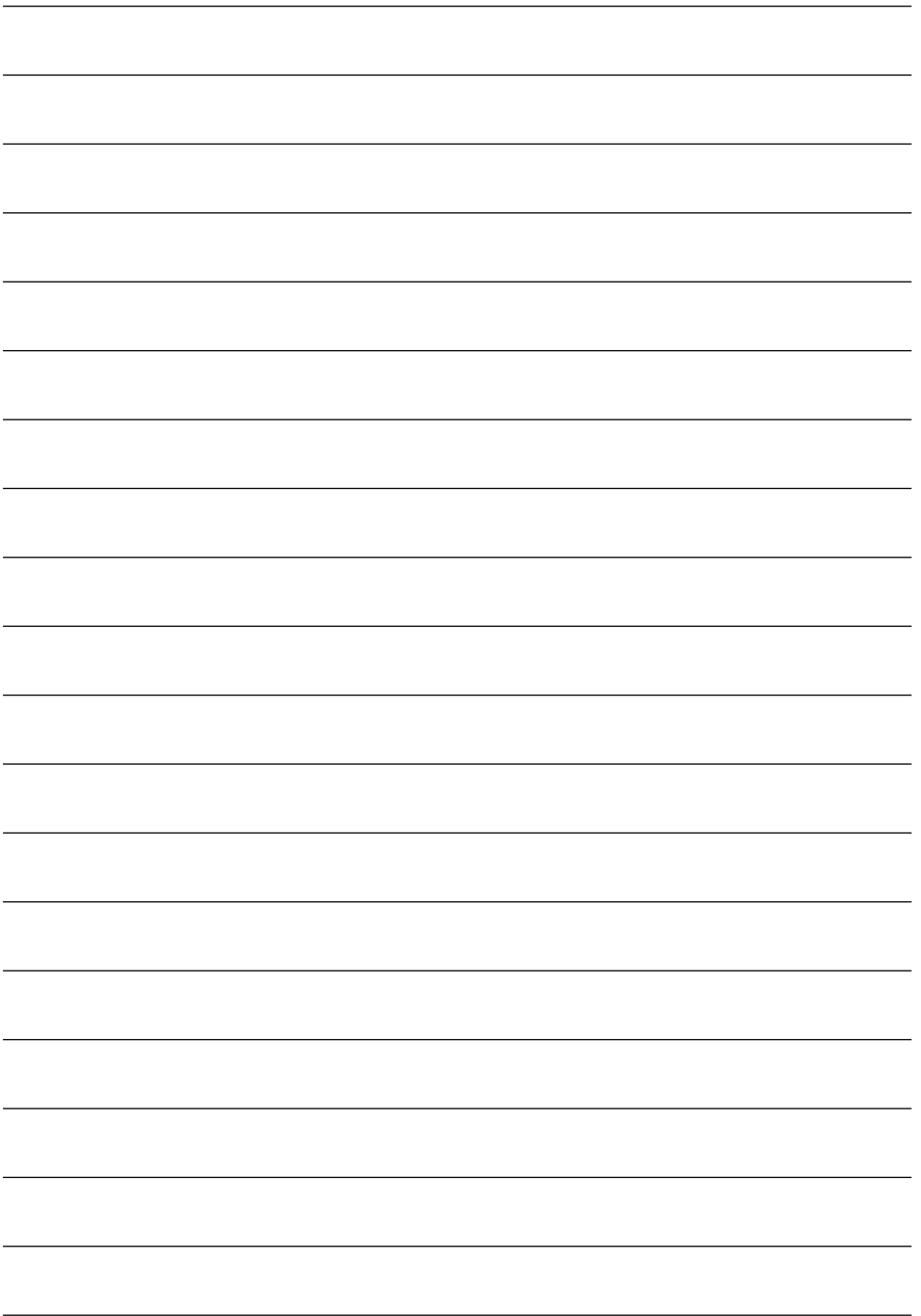


Het symbool op het product of op verpakking wijst erop dat dit product niet als huishoudafval mag worden behandeld.

Het moet echter naar een plaats worden gebracht waar elektrische en elektronische apparatuur worden gerecycled.

Als u ervoor zorgt dat dit product op de correcte manier wordt verwijderd, voorkomt u mogelijk voor het milieu negatieve gevolgen die zich zouden kunnen voordoen in geval van verkeerde afvalbehandeling. Voor meer details in verband met het recyclen van dit product, neemt u het best contact op met de gemeentelijke instanties, het bedrijf of de dienst belast met de verwijdering van huishoudafval of de winkel waar u het product hebt gekocht.





GAGGIA S.p.a. si riserva il diritto di apportare tutte le modifiche ritenute necessarie.

GAGGIA S.p.a. reserves the right to carry out all modifications which might be considered necessary.

GAGGIA S.p.a. hält das Recht alle notwendigen Aenderungen durchzuführen.

GAGGIA S.p.a. se réserve le droit d'apporter toute modification qui se rend nécessaire.

GAGGIA S.p.a. se reserva el derecho de hacer toda modificación que cree necesaria.

GAGGIA S.p.a. behoudt zich het recht voor alle nodig geachte wijzigingen aan te brengen.

A GAGGIA S.p.a. reserva-se o direito de efetuar todas as modificações consideradas necessárias.

GAGGIA S.p.A.
20087 Robecco sul Naviglio - MI - Italia
Tel. 02 94 99 31
Fax 02 94 70 888
Internet: www.gaggia.it
E-mail: gaggia@gaggia.it

GAGGIA®