

PHILIPS

AC3737



Mode d'emploi

Contenu

1	Important	1
	Sécurité	1
	Champs électromagnétiques (CEM)	2
	Recyclage	2
	Déclaration de conformité UE simplifiée	3
2	Votre purificateur et humidificateur d'air 2 en 1	3
	Présentation du produit	4
	Aperçu des commandes	5
3	Guide de démarrage	6
	Installation du filtre d'humidification	6
	Installation du filtre de purification	6
	Comprendre le voyant Wi-Fi	6
4	Utilisation du purificateur et humidificateur d'air 2 en 1	7
	Modification du mode de fonctionnement	7
	Signification du voyant de qualité de l'air	8
	Mise sous et hors tension	9
	Niveau d'eau	9
	Remplissage d'eau	9
	Réglage de l'humidité ciblée	10
	Interrupteur de l'écran	10
	Sélecteur de mode	11
	Utilisation de la fonction d'activation/de désactivation de la lumière	12
	Verrouillage enfant	12
5	Nettoyage et entretien	13
	Calendrier de nettoyage	13
	Nettoyage du corps de l'appareil	13
	Nettoyage du réservoir d'eau	13
	Nettoyage de la surface du filtre	14
	Nettoyage du filtre d'humidification	14
	Remplacement du filtre de purification	15
	Réinitialisation du filtre	16
	Remplacement du filtre d'humidification	17
6	Stockage	17
7	Dépannage	18
8	Garantie et assistance	21
	Commande de pièces ou d'accessoires	21

1 Important

Sécurité

Lisez attentivement ce mode d'emploi avant d'utiliser l'appareil et conservez-le pour un usage ultérieur.

Pour garantir des performances optimales, assurez-vous que votre appareil est mis à niveau vers la dernière version. Vous pouvez effectuer cette mise à niveau via l'application Air+.

Danger

- Veillez à ne pas faire pénétrer de détergent inflammable ou de liquide dans l'appareil afin d'éviter toute électrocution et/ou tout risque d'incendie.
- Ne pulvérisez pas de produits inflammables tels que de l'insecticide ou du parfum autour de l'appareil.
- Ne nettoyez pas l'appareil avec de l'eau, du détergent (inflammable) ou tout autre liquide afin d'éviter toute électrocution et/ou tout risque d'incendie.
- L'eau du réservoir d'eau n'est pas potable. Ne buvez pas cette eau, ne la donnez pas à boire à des animaux et ne l'utilisez pas pour arroser des plantes. Lorsque vous videz le réservoir d'eau, versez l'eau dans l'évier.

Avertissement

- Avant de brancher l'appareil, vérifiez que la tension indiquée sur l'appareil correspond à la tension supportée par le secteur local.
- Si le cordon d'alimentation est endommagé, il doit être remplacé par Philips, par un Centre Service Agréé Philips ou par un technicien qualifié afin d'éviter tout accident.
- N'utilisez jamais l'appareil si la prise, le cordon d'alimentation ou l'appareil lui-même est endommagé.
- Cet appareil peut être utilisé par des enfants âgés d'au moins 8 ans sous surveillance. Cet appareil peut être utilisé par des personnes dont les capacités physiques, sensorielles ou intellectuelles sont réduites ou des personnes manquant d'expérience et de connaissances, à condition que ces personnes soient sous surveillance ou qu'elles aient reçu des instructions quant à l'utilisation sécurisée de l'appareil et qu'elles aient pris connaissance des dangers encourus. Les enfants ne doivent pas jouer avec l'appareil.
- Le nettoyage et l'entretien ne doivent pas être réalisés par des enfants sans surveillance.
- Ne bloquez pas l'entrée et la sortie d'air (par exemple, en plaçant des objets sur la sortie d'air ou devant l'entrée d'air).
- Interface Wi-Fi standard basée sur la norme 802.11b/g/n à 2,4 GHz avec une PIRE maximale de 38,28 mW.
- Le label ECARF se rapporte uniquement à la fonction de purification de l'air de l'appareil.
- Nous recommandons aux personnes allergiques à la poussière, au pollen, aux animaux domestiques ou aux moisissures de ne pas remplacer les filtres par elles-mêmes ou de prendre des mesures de protection, en portant par exemple un masque et des gants.

Attention

- Cet appareil ne remplace pas une ventilation correcte, l'utilisation régulière d'un aspirateur et l'utilisation d'une hotte ou d'un ventilateur dans la cuisine.
- Si la prise secteur utilisée pour alimenter l'appareil est en mauvais état, la fiche de l'appareil risque de surchauffer. Veillez à brancher l'appareil sur une prise secteur correctement connectée.
- Placez et utilisez toujours l'appareil sur une surface sèche, stable, plane et horizontale.
- Laissez au moins 20 cm d'espace libre autour de l'appareil et au moins 30 cm au-dessus de celui-ci.
- Ne placez jamais d'objets au-dessus de l'appareil.
- Ne placez pas l'appareil directement sous un climatiseur afin d'éviter que de la condensation s'écoule sur l'appareil.
- Assurez-vous que tous les filtres sont correctement installés avant de mettre l'appareil sous tension.

- Utilisez exclusivement les filtres Philips d'origine spécialement destinés à cet appareil. N'utilisez pas d'autres filtres.
- Évitez de heurter l'appareil (l'entrée et la sortie d'air en particulier) avec des objets durs.
- N'insérez pas vos doigts ou des objets dans la sortie d'air ou l'entrée d'air afin d'éviter tout risque de blessure ou de dysfonctionnement de l'appareil.
- N'utilisez pas l'appareil après avoir utilisé un insecticide ou à proximité de résidus huileux, d'encens se consumant ou de fumées chimiques.
- N'utilisez pas l'appareil à proximité d'un appareil fonctionnant au gaz, d'une installation de chauffage ou d'une cheminée.
- Débranchez l'appareil lorsque vous souhaitez le déplacer, le nettoyer, le remplir, remplacer le filtre ou effectuer une tâche d'entretien.
- N'utilisez pas l'appareil dans une pièce dont la température connaît d'importantes fluctuations.
- Pour éviter les interférences, placez l'appareil à une distance minimale de 2 mètres des appareils électriques qui utilisent des ondes radio (téléviseurs, radios, horloges radiosynchronisées, etc.,).
- Lorsque l'appareil n'est pas utilisé pendant une longue période, des bactéries et des moisissures peuvent se former sur le filtre. Vérifiez le filtre avant de recommencer à utiliser l'appareil. Si le filtre est très sale et comporte des zones sombres, remplacez-le (reportez-vous au chapitre « Remplacement du filtre »).
- Cet appareil est destiné à un usage domestique dans des conditions de fonctionnement normales.
- N'utilisez jamais l'appareil dans des environnements humides ou soumis à des températures ambiantes élevées (salle de bain, toilettes, cuisine, etc.,).
- L'appareil n'élimine pas le monoxyde de carbone (CO) ni le radon (Rn). Il ne peut pas être utilisé comme dispositif de sécurité en cas d'accidents impliquant des processus de combustion et des produits chimiques dangereux.
- Remplissez uniquement le réservoir d'eau avec de l'eau froide du robinet. N'utilisez pas de l'eau des nappes phréatiques, ni de l'eau chaude.
- Ne mettez aucune autre substance hormis de l'eau dans le réservoir d'eau. N'ajoutez pas de parfum ni de substance chimique dans l'eau.
- Si vous n'utilisez pas la fonction d'humidification pendant une longue période, nettoyez le réservoir d'eau et le filtre d'humidification, puis séchez ce dernier.
- Si vous devez déplacer l'appareil, commencez par le débrancher.
- Assurez-vous de mettre rapidement l'appareil hors tension et de retirer le réservoir d'eau en cas de débordement. Lors du nettoyage, évitez de coucher l'appareil et veillez à ce que les prises électriques restent sèches.
- Cet appareil est un produit laser de classe 1, évitez toute exposition oculaire directe. Le composant laser fait partie du capteur de particules. Il n'est pas visible ou accessible au toucher dans des conditions normales d'utilisation.
- Sortie max. 0,39 mW, longueur d'onde 660 nm, onde continue, divergence de faisceau : 10°

Champs électromagnétiques (CEM)

Cet appareil est conforme aux normes et réglementations applicables relatives à l'exposition aux champs électromagnétiques.

Recyclage

Ce symbole signifie que ce produit ne doit pas être mis au rebut avec les ordures ménagères (2012/19/UE).

Respectez les règles en vigueur dans votre pays pour la mise au rebut des produits électriques et électroniques. Une mise au rebut correcte contribue à préserver l'environnement et la santé.



Déclaration de conformité UE simplifiée

Par la présente, DAP B.V. déclare que le type d'équipement radio AC3737 est conforme à la directive 2014/53/UE. Le texte intégral de la déclaration de conformité UE est disponible à l'adresse suivante : www.philips.com.

2 Votre purificateur et humidificateur d'air 2 en 1

Félicitations pour votre achat et bienvenue dans le monde de Philips !

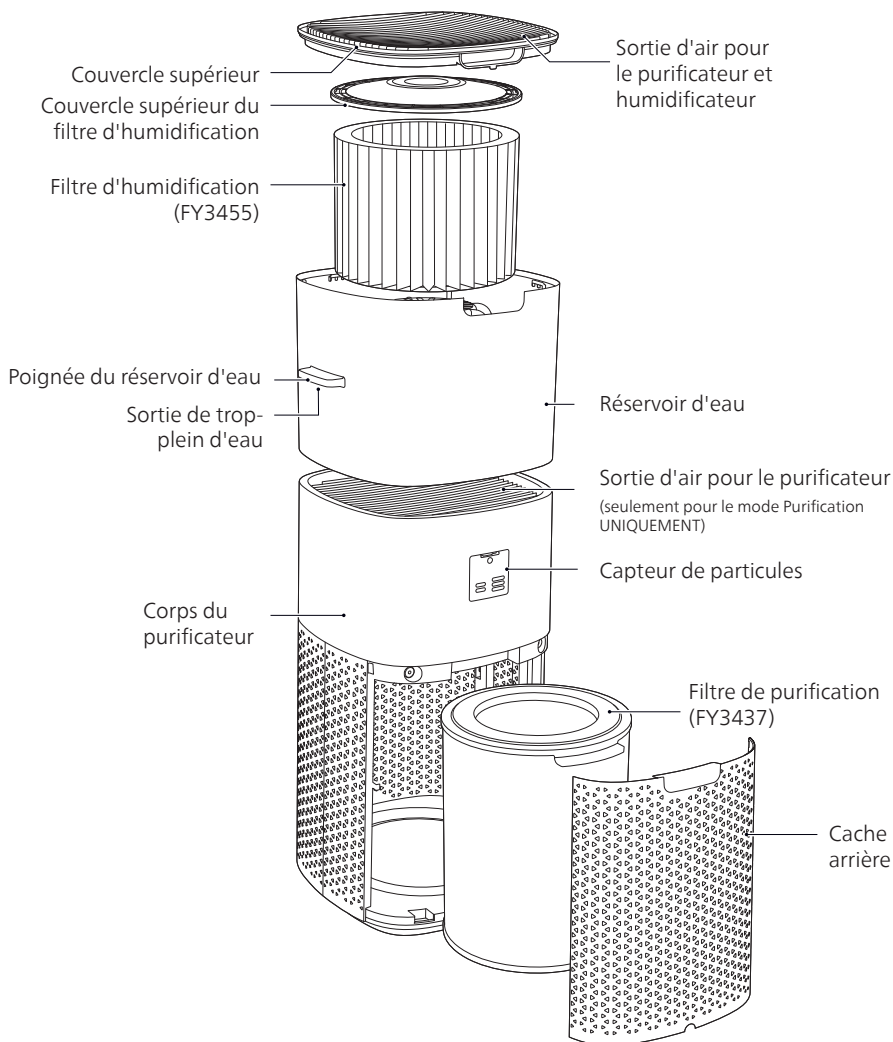
Pour profiter pleinement de l'assistance Philips, enregistrez votre produit à l'adresse www.philips.com/welcome.

Le purificateur et humidificateur d'air 2 en 1 Philips fournit de l'air frais et humidifié à votre maison pour la santé de votre famille.

Son système d'évaporation avancé avec technologie NanoCloud utilise un filtre d'humidification spécial qui ajoute des molécules de H₂O à l'air sec pour produire un air humide hygiénique, sans former de brouillard d'eau. Son filtre d'humidification retient les bactéries, le calcium et d'autres particules de l'eau. Il diffuse uniquement un air pur humidifié dans votre maison. Plus d'air sec en hiver ni issu de la climatisation.

Lisez ce mode d'emploi attentivement avant d'installer et d'utiliser l'appareil. Conservez-le pour un usage ultérieur.

Présentation du produit



Aperçu des commandes



Boutons de commande

	Bouton de réinitialisation/vérification de l'état du filtre		Bouton marche/arrêt
	Interrupteur de l'écran		Sélecteur de mode
	Bouton de réglage de l'humidité		Bouton d'éclairage/de verrouillage enfant

Afficheur

	Voyant Wi-Fi	IAI	Indice d'allergènes en intérieur (IAI)
PM2.5	Affichage PM2.5		Affichage de l'humidité actuelle
	Alerte de nettoyage du filtre		Alerte de remplacement du filtre
	Voyant de verrouillage enfant		Mode automatique
	Vitesse de ventilation 1		Vitesse de ventilation 2
	Mode Turbo		Mode veille
	Alerte de remplissage d'eau		Mode 2-en-1

3 Guide de démarrage

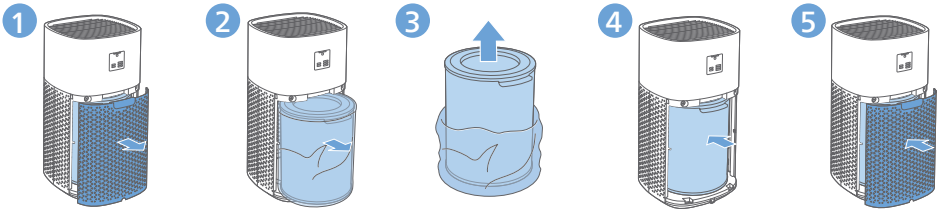
Installation du filtre d'humidification

Le filtre d'humidification est préinstallé pour la première utilisation de l'appareil.

Installation du filtre de purification

Retirez le filtre de son emballage avant sa première utilisation.

Remarque : assurez-vous que l'appareil est débranché de la prise secteur avant d'installer le filtre.




- 1 Tirez sur le cache arrière pour le détacher de l'appareil.
- 2 Retirez le filtre de l'appareil.
- 3 Retirez le filtre de purification de l'air de son emballage.
- 4 Remettez le filtre dans l'appareil.
- 5 Remettez le cache arrière en place.

Comprendre le voyant Wi-Fi

État de l'icône Wi-Fi	État de la connexion Wi-Fi
Orange clignotant	Établit une connexion au smartphone
Orange stable	Connecté au smartphone
Blanc clignotant	Établit une connexion au serveur
Blanc stable	Connecté au serveur
Éteint	Fonction Wi-Fi désactivée

*Si la fonction Wi-Fi n'est pas utilisée, l'indicateur Wi-Fi s'éteint automatiquement au bout de 15 minutes.

Configuration initiale de la connexion Wi-Fi

- 1 Téléchargez et installez l'application Philips Air+ via l'App Store ou Google Play.
- 2 Branchez l'appareil sur la prise secteur et appuyez sur  pour l'allumer.
↳ Le voyant Wi-Fi  clignote en orange lors de la première connexion.
- 3 Assurez-vous que votre smartphone ou tablette est correctement connecté(e) à votre réseau Wi-Fi.







- 4 Lancez l'application **Air+** et cliquez sur « **Connecter un nouvel appareil** » ou appuyez sur le bouton « + » en haut de l'écran. Suivez les instructions à l'écran pour connecter l'appareil à votre réseau.

Remarque :

- Cette instruction est valable uniquement lorsque l'appareil est configuré pour la première fois. Si le réseau a changé ou si vous devez procéder à une nouvelle configuration, consultez le chapitre « Réinitialisation de la connexion Wi-Fi » à la page 7.
- Si vous souhaitez connecter plusieurs appareils à votre smartphone ou tablette, vous devez les connecter un par un.
- Assurez-vous que la distance entre votre smartphone ou tablette et l'appareil est inférieure à 10 m et qu'aucun obstacle n'interfère.

Réinitialisation de la connexion Wi-Fi

Remarque :


- Réinitialisez la connexion Wi-Fi lorsque votre réseau par défaut a été modifié.
- 1 Branchez l'appareil sur la prise secteur et appuyez sur  pour l'allumer.
 - 2 Appuyez sur  et  pendant 3 secondes, jusqu'à ce que vous entendiez un bip.
 - ↳ L'appareil passe en mode de couplage.
 - ↳ Le voyant Wi-Fi  clignote en orange.
 - 3 Suivez les étapes 3 et 4 de la section « **Configuration initiale de la connexion Wi-Fi** ».

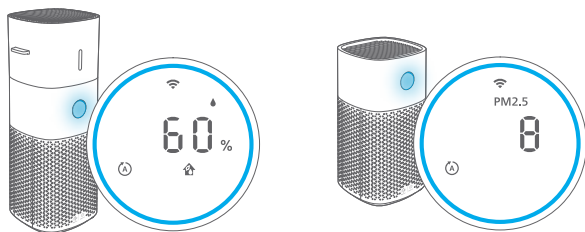
4 Utilisation du purificateur et humidificateur d'air 2 en 1

Modification du mode de fonctionnement

Remarque : pour améliorer rapidement la qualité de l'air, nous vous recommandons d'utiliser le mode Purification **UNIQUEMENT**.

L'appareil dispose de deux modes de fonctionnement : le mode 2 en 1 et le mode Purification **UNIQUEMENT**.

- Mode 2 en 1 (): le réservoir d'eau est correctement placé dans le purificateur.
- Mode Purification **UNIQUEMENT** : après avoir retiré le réservoir d'eau, l'appareil passe à ce mode automatiquement.



Remarque : une fois le réservoir d'eau correctement placé, assurez-vous que la fenêtre transparente de celui-ci est alignée avec l'afficheur du même côté.

Signification du voyant de qualité de l'air

Le voyant de qualité de l'air s'allume automatiquement à la mise sous tension de l'appareil, en faisant défiler toutes les couleurs dans l'ordre. Au bout de 30 secondes environ, le capteur de particules sélectionne la couleur correspondant aux différents modes de fonctionnement.

La couleur du voyant de qualité de l'air est déterminée par l'indice de risque le plus élevé parmi les mesures des PM2.5 et IAI.

- **Mode 2 en 1 (🏠)** : la couleur du voyant de qualité de l'air est déterminée en fonction de la différence d'humidité.
- **Mode Purification UNIQUEMENT** : la couleur du voyant de qualité de l'air est déterminée en fonction de l'indice le plus élevé parmi les mesures des PM2.5 et IAI.

Humidité

L'humidité correspond à l'humidité relative, c'est-à-dire la quantité de vapeur d'eau dans l'atmosphère. La différence d'humidité (exprimée en pourcentage) constitue la variation entre l'humidité ciblée et l'humidité ambiante actuelle.

Différence d'humidité (%)	Couleur du voyant de qualité de l'air
0-10	Bleu
11-20	Bleu-violet
21-30	Violet-rouge
>30	Rouge

PM2.5

La technologie de détection **AeraSense** détecte avec précision et répond rapidement à la moindre modification des particules dans l'air. Elle vous rassure grâce aux mesures de PM2.5 relevées en temps réel.

La plupart des polluants présents dans l'air intérieur relèvent des PM2.5, ce qui correspond aux polluants particulaires aériens inférieurs à 2,5 micromètres. Les sources intérieures courantes de particules fines sont la fumée de tabac, la cuisson ou les bougies allumées. Certaines bactéries aériennes et les plus petites particules de spores de moisissure, allergènes d'animaux et allergènes d'acariens relèvent également des PM2.5.

Niveau PM2.5	Couleur du voyant de qualité de l'air	Niveau de qualité de l'air
≤12	Bleu	Bien
13-35	Bleu-violet	Passable
36-55	Violet-rouge	Mauvaise
>55	Rouge	Très mauvais

IAI

Le capteur professionnel **AeraSense** détecte le niveau des allergènes présents dans l'air intérieur et affiche le niveau potentiel de risque des allergènes dans l'air intérieur sous forme numérique, avec un indice compris entre 1 et 12. 1 indique une qualité d'air optimale.


Niveau IAI	Couleur du voyant de qualité de l'air	Niveau de qualité de l'air
1-3	Bleu	Bien
4-6	Bleu-violet	Passable
7-9	Violet-rouge	Mauvaise
10-12	Rouge	Très mauvais

Mise sous et hors tension

Remarque :

- Pour des performances optimales de purification, fermez portes et fenêtres.
- Tenez les rideaux à l'écart de l'entrée d'air et de la sortie d'air.

1 Branchez le cordon d'alimentation de l'appareil sur la prise secteur.

2 Appuyez sur  pour allumer l'appareil.

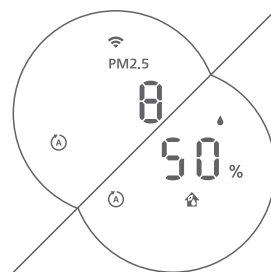
↳ L'appareil émet des bips.

↳ L'afficheur indique « --- » pendant la montée en puissance.

↳ En mode Purification UNIQUEMENT, l'écran indique le niveau de qualité de l'air PM2.5.


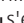
↳ En mode 2 en 1, l'écran indique l'humidité actuelle.


3 Maintenez le bouton  enfoncé pendant 3 secondes pour éteindre l'appareil.



Remarque : si l'appareil reste branché sur le secteur une fois éteint, il fonctionnera selon les derniers réglages utilisés lorsque vous le rallumerez.

Niveau d'eau

Si le réservoir ne contient pas suffisamment d'eau, le voyant  s'allume, mais l'appareil continue à fonctionner et à maintenir la même vitesse de ventilation. Une fois que vous avez ajouté de l'eau dans le réservoir, le voyant  s'éteint.

Remarque : lorsque l'appareil est en mode Purification UNIQUEMENT, il ne peut pas humidifier l'air. Par conséquent, le voyant  n'apparaît pas à l'écran.

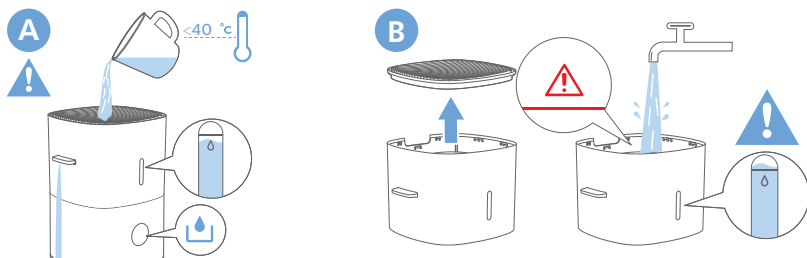
Remplissage d'eau

Remarque :

- Veillez à ce que le couvercle supérieur soit placé correctement avant de remplir le réservoir d'eau.
- Ajoutez de l'eau lentement pour éviter les éclaboussures et ne dépassez pas le niveau d'eau maximal indiqué sur l'appareil.

Le réservoir d'eau peut être rempli de deux façons : soit directement sans ouvrir le couvercle (Méthode A), soit en ouvrant le couvercle et en ajoutant de l'eau grâce à un robinet (Méthode B).

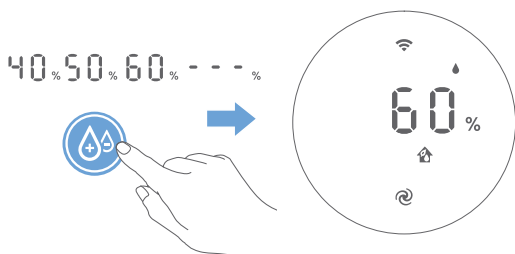
- **Méthode A** : si vous utilisez la méthode de remplissage direct, contrôlez le niveau d'eau à travers la fenêtre transparente pour éviter tout débordement. L'excédent d'eau s'écoulera par la sortie de trop-plein d'eau.
- **Méthode B** : si vous utilisez la méthode du robinet, veillez à ne pas dépasser l'indication du niveau lorsque vous ajoutez de l'eau.



Réglage de l'humidité ciblée

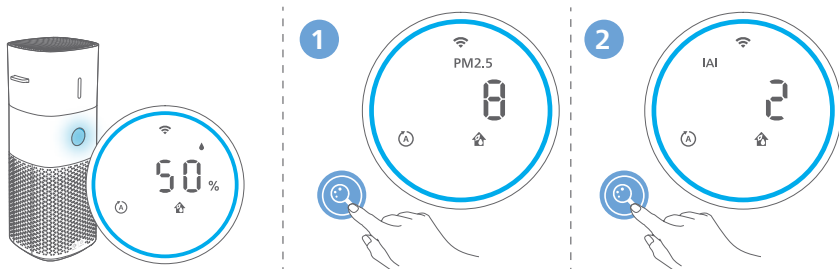
Appuyez sur le bouton pour régler le niveau d'humidité ciblée sur 40 %, 50 %, 60 % ou ---.


- ↳ Si vous n'avez pas défini de taux d'humidité, l'humidité ciblée par défaut sera de 50 %.
- ↳ Lorsque l'humidité ambiante atteint le niveau ciblé, l'appareil passe automatiquement à la plus basse vitesse de ventilation. Si le capteur d'humidification détecte que l'humidité actuelle chute en dessous du niveau ciblé, l'appareil repasse automatiquement à la vitesse de ventilation précédente.
- ↳ L'affichage « --- » indique qu'aucun taux d'humidité n'est défini et que l'appareil continue à humidifier l'air jusqu'à ce que le niveau d'humidité relative atteigne 70 %.
- ↳ Une fois que vous avez retiré le réservoir d'eau, l'appareil passe automatiquement en mode Purification UNIQUEMENT, par conséquent vous ne pouvez pas définir le niveau d'humidité. Appuyez sur le bouton , le voyant clignote sur l'écran.

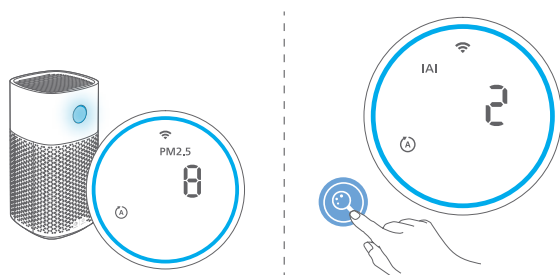


Interrupteur de l'écran

- Mode 2 en 1 (): appuyez sur le bouton pour passer d'un affichage PM2.5 (particules de moins de 2,5 microns), à l'affichage de l'IAI (Indice d'allergènes en intérieur) puis de l'humidité actuelle.
 - ↳ L'appareil indique l'humidité actuelle par défaut.

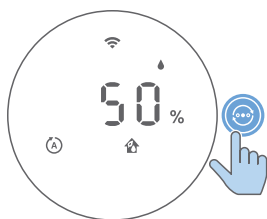


- Mode Purification **UNIQUEMENT** : appuyez sur le bouton  pour basculer entre les niveaux PM2.5 et IAI.
 ↳ L'appareil indique le niveau de PM2.5 par défaut.

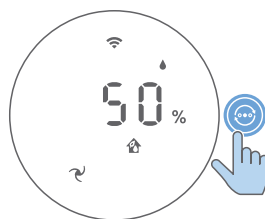


Sélecteur de mode

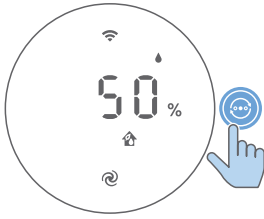
Vous pouvez choisir le mode Automatique, Vitesse de ventilation 1, Vitesse de ventilation 2, mode Turbo ou mode Veille en appuyant sur le bouton .



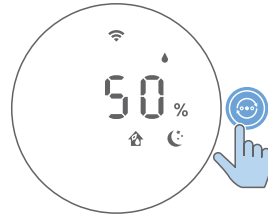
Mode Automatique (A) : l'appareil ajuste automatiquement la vitesse du ventilateur en fonction de la qualité de l'air ambiant.



Vitesse de ventilation 1 et 2 (1 & 2) : en mode Manuel, l'appareil fonctionne à la vitesse 1 ou 2.

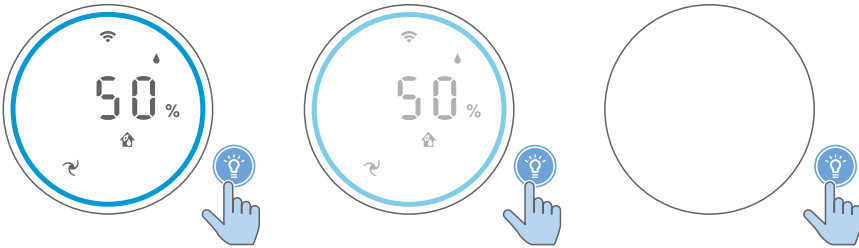


Mode Turbo (🌀) : l'appareil est réglé sur la vitesse la plus élevée.



Mode Veille (☾) : l'appareil fonctionne silencieusement à vitesse réduite. Au bout de 3 secondes, l'éclairage de l'afficheur s'éteint.

Utilisation de la fonction d'activation/de désactivation de la lumière



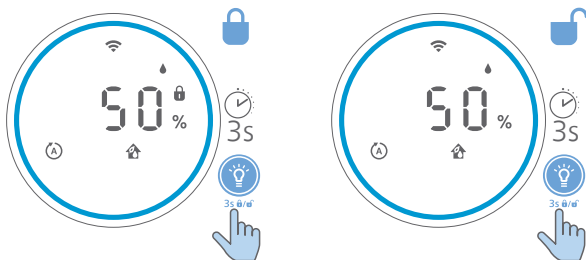
Grâce au détecteur de luminosité, le panneau de commande s'allume, s'éteint et réduit sa luminosité automatiquement, en fonction de l'éclairage de la pièce. Le panneau de commande s'éteint ou réduit sa luminosité lorsqu'il fait sombre. Vous pouvez appuyer sur n'importe quel bouton pour allumer tous les voyants et vérifier la qualité de l'air. Ensuite, si aucune autre action n'est réalisée, tous les voyants s'éteignent ou réduisent leur luminosité afin de s'adapter à la luminosité de la pièce.

Vous pouvez appuyer sur le bouton 🗑️ pour éteindre manuellement tous les voyants ainsi que le panneau de commande. Appuyez sur n'importe quel bouton pour allumer tous les voyants.

Verrouillage enfant

- Maintenez le bouton 🗑️ enfoncé pendant 3 secondes pour activer le verrouillage enfant. Maintenez à nouveau le bouton enfoncé pour le désactiver.

↳ 🗑️ s'affiche à l'écran lorsque le verrouillage enfant est activé. Seul le bouton 🗑️ fonctionne.




5 Nettoyage et entretien

Remarque :

- Débranchez toujours l'appareil avant de le nettoyer.
- N'essayez pas d'ouvrir le capteur de particules
- N'immergez en aucun cas l'appareil ni dans l'eau ni dans tout autre liquide.
- N'utilisez jamais de détergents abrasifs, agressifs ou inflammables (eau de javel, alcool, etc.) pour nettoyer les différentes parties de l'appareil.
- N'utilisez jamais de liquides (même de l'eau) pour nettoyer le filtre de purification.

Calendrier de nettoyage

Fréquence	Mode de nettoyage
Lorsque nécessaire	essuyez la partie en plastique de l'appareil avec un chiffon doux et sec
	Nettoyage du couvercle de la sortie d'air
 s'affiche à l'écran	Nettoyez la surface du filtre

Nettoyage du corps de l'appareil

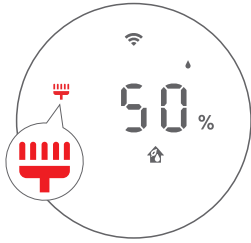
Nettoyez régulièrement l'intérieur et l'extérieur de l'appareil pour empêcher que de la poussière ne s'accumule.

- 1 Essuyez la surface en tissu délicatement à l'aide d'un chiffon humide.
- 2 Utilisez un chiffon doux et sec pour nettoyer l'intérieur et l'extérieur de l'appareil, ainsi que la sortie d'air.

Nettoyage du réservoir d'eau


- 1 Nettoyez le réservoir d'eau toutes les semaines pour le garder propre.
- 2 Retirez le filtre d'humidification.
- 3 Remplissez le réservoir d'eau.
- 4 Versez de l'eau additionnée de liquide vaisselle doux dans le réservoir d'eau.
- 5 Nettoyez l'intérieur du réservoir d'eau avec un chiffon propre et doux.
- 6 Videz le réservoir d'eau dans l'évier.
- 7 Remplacez le filtre d'humidification dans le réservoir d'eau.

Nettoyage de la surface du filtre



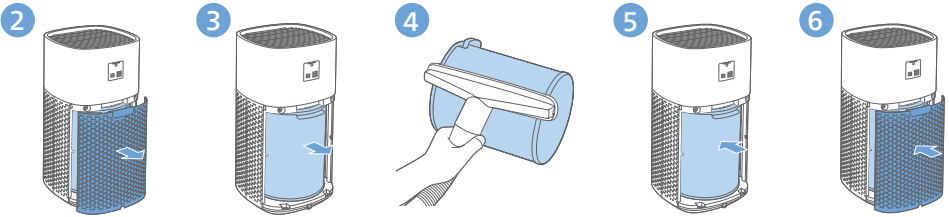
État du voyant d'alerte du filtre

Action

L'alerte de nettoyage du filtre  apparaît sur l'afficheur.

Nettoyez la surface du filtre à l'aide d'un aspirateur.

1 Éteignez l'appareil et débranchez-le de la prise de courant.



2 Tirez le cache arrière.

3 Enlevez le filtre de l'appareil.


4 Nettoyez la surface du filtre à l'aide d'un aspirateur.

5 Remettez le filtre dans l'appareil.

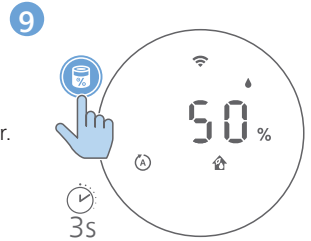
6 Remettez le cache arrière en place.

7 Branchez le cordon d'alimentation de l'appareil sur la prise secteur.

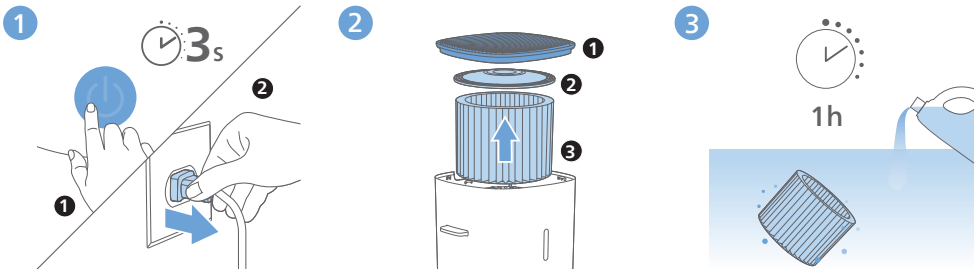
8 Appuyez sur le bouton  pour allumer l'appareil.

9 Maintenez le bouton  enfoncé pendant 3 secondes pour réinitialiser l'intervalle de nettoyage du filtre.

10 Lavez-vous soigneusement les mains après avoir changé le filtre.

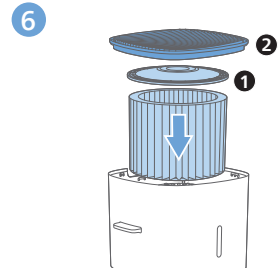
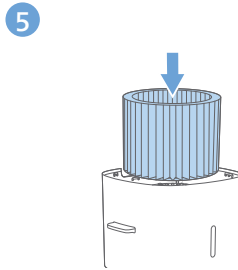
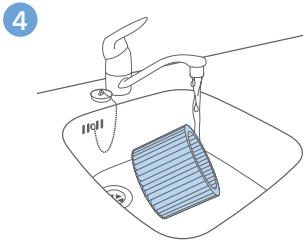


Nettoyage du filtre d'humidification



1 Éteignez l'appareil et débranchez-le de la prise de courant.

- Ouvrez le couvercle supérieur (❶), puis ouvrez le couvercle du filtre d'humidification (❷). Retirez le filtre de l'appareil (❸).
- Faites tremper le filtre d'humidification dans une solution acide ou moyennement acide (24 g d'acide citrique dans 4 l d'eau ou 100 ml de vinaigre blanc dans 4 l d'eau) pendant 1 heure, puis rincez-le.




- Rincez soigneusement le filtre avec un jet d'eau lent et régulier sous le robinet. Ne frottez pas le filtre.
- Remplacez le filtre d'humidification dans l'appareil.
- Installez le couvercle supérieur du filtre d'humidification, puis celui du réservoir d'eau.

Remarque :

- Évitez de comprimer ou de frotter le filtre d'humidification car cela pourrait l'endommager et réduire son efficacité.
- Pour garantir les performances optimales du filtre, évitez de le laisser sécher directement à la lumière du soleil.

Remplacement du filtre de purification

Fonctionnement du verrouillage de protection de la qualité de l'air

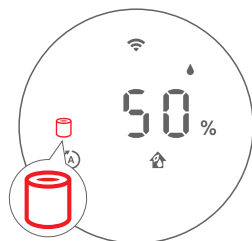
Cet appareil est équipé d'un indicateur de remplacement du filtre afin de garantir des conditions optimales pour le filtre de purification d'air lorsque l'appareil fonctionne. Lorsque le filtre doit être remplacé, une alerte de remplacement du filtre  s'allume en rouge.


Si le filtre n'est pas remplacé à temps, l'appareil cesse de fonctionner et se verrouille automatiquement pour protéger la qualité de l'air de la pièce. Remplacez le filtre dès que possible.

Remplacement du filtre de purification

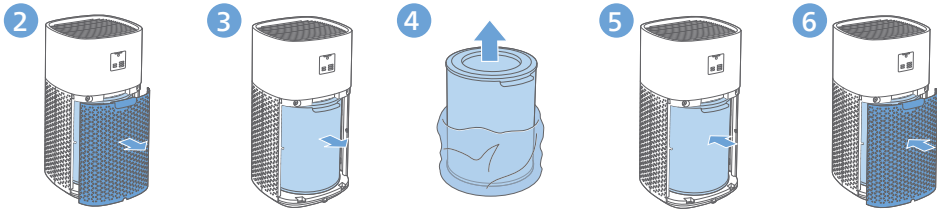
Remarque :

- Le filtre n'est pas lavable, ni réutilisable.
- Éteignez l'appareil et débranchez toujours la prise électrique avant de remplacer les filtres.



État du voyant d'alerte du filtre	Action
L'alerte de remplacement du filtre  s'allume	Remplacez le filtre (FY3437)

1 Éteignez l'appareil et débranchez-le de la prise de courant.



2 Tirez le cache arrière.

3 Enlevez le filtre de l'appareil. Jetez le filtre usagé.


4 Retirez le nouveau filtre de son emballage.

5 Insérez le nouveau filtre dans l'appareil.

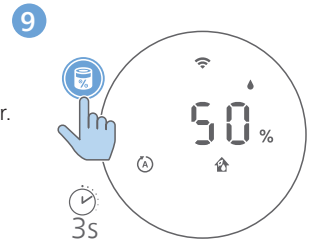
6 Remettez le cache arrière en place.

7 Branchez le cordon d'alimentation de l'appareil sur la prise secteur.

8 Appuyez sur le bouton  pour allumer l'appareil.


9 Maintenez le bouton  enfoncé pendant 3 secondes pour réinitialiser le compteur de durée de vie du filtre.

10 Lavez-vous soigneusement les mains après avoir changé le filtre.

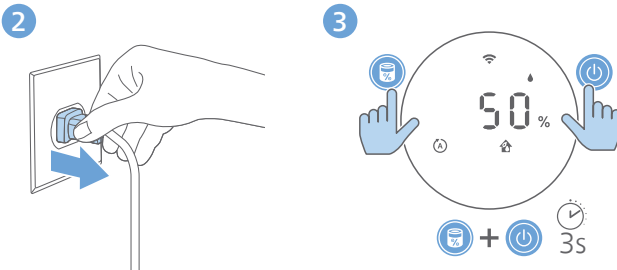


Remarque : ne sentez pas le filtre car il contient des polluants de l'air.



Réinitialisation du filtre

Vous pouvez remplacer le filtre même avant que l'alerte de remplacement () n'apparaisse sur l'afficheur. Après avoir remplacé un filtre, vous devez réinitialiser manuellement le compteur de durée de vie du filtre.

1 Appuyez sur le bouton  pendant 3 secondes pour éteindre l'appareil et débranchez-le de la prise secteur.



2 Branchez la fiche électrique sur la prise secteur.

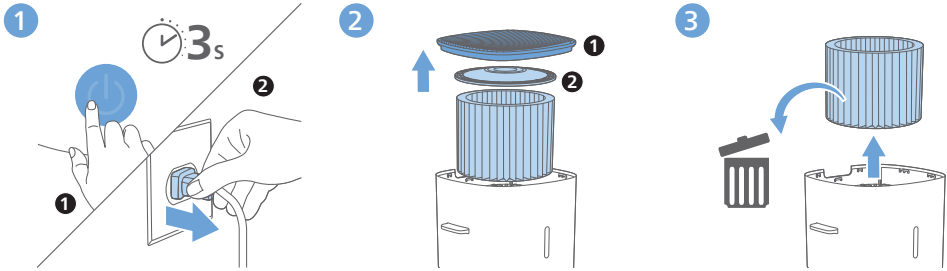
3 Dans les 15 secondes qui suivent la mise en marche, maintenez les boutons  et  enfoncés pendant 3 secondes pour réinitialiser le compteur de durée de vie du filtre.

Remplacement du filtre d'humidification

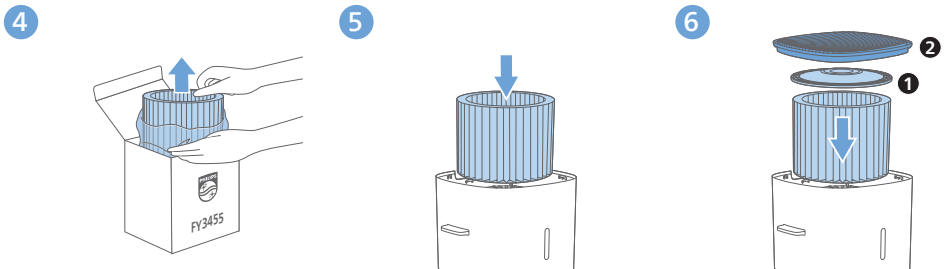
Remarque :

- Débranchez toujours l'appareil avant de remplacer le filtre.
- Utilisez exclusivement le filtre d'humidification Philips d'origine FY3455.

Pour des performances optimales, remplacez le filtre d'humidification tous les 6 mois. Si le filtre est en bon état, vous pouvez l'utiliser pendant une période plus longue. Veillez à remplacer le filtre d'humidification au moins une fois par an.



- 1 Éteignez l'appareil et débranchez-le de la prise de courant.
- 2 Ouvrez le couvercle supérieur (1), puis le couvercle supérieur du filtre (2).
- 3 Enlevez le filtre de l'appareil. Jetez le filtre usagé.




- 4 Retirez le nouveau filtre de son emballage.
- 5 Insérez le nouveau filtre dans l'appareil.
- 6 Installez le couvercle supérieur du filtre (1), puis le couvercle supérieur du réservoir d'eau (2).

6 Stockage

- 1 Mettez l'appareil hors tension et débranchez-le de la prise de courant.
- 2 Nettoyez l'appareil, le filtre d'humidification et la surface du filtre de purification (reportez-vous au chapitre « Nettoyage et entretien »).
- 3 Laissez toutes les pièces sécher entièrement à l'air libre avant de les ranger.
- 4 Enfermez le filtre dans des sacs en plastique étanches.
- 5 Rangez l'appareil et les filtres dans un endroit frais et sec.
- 6 Lavez-vous toujours soigneusement les mains après avoir manipulé les filtres.

7 Dépannage

Cette rubrique présente les problèmes les plus courants que vous pouvez rencontrer avec votre appareil. Si vous ne parvenez pas à résoudre le problème à l'aide des informations fournies ci-dessous, contactez le Service Consommateurs de votre pays.

Problème	Solution possible
L'appareil ne fonctionne pas correctement.	<ul style="list-style-type: none">• Vérifiez que le cache arrière est installé correctement. Si ce n'est pas le cas, pour des raisons de sécurité, l'appareil cessera de fonctionner.• L'alerte de remplacement du filtre est allumée en continu, mais vous n'avez pas remplacé le filtre correspondant. Par conséquent, l'appareil est à présent verrouillé. Dans ce cas, remplacez le filtre et maintenez le bouton  enfoncé pendant 3 secondes pour réinitialiser le compteur de durée de vie du filtre.
L'air n'est pas humidifié.	<ul style="list-style-type: none">• Assurez-vous que le réservoir d'eau est rempli et qu'il est placé correctement sur l'appareil.• Le système avancé d'évaporation à froid de l'humidificateur et purificateur d'air 2 en 1 produit de l'air humide sain, mais ne produit aucun brouillard d'eau visible. La vapeur d'eau est invisible à l'œil nu.• Lorsqu'il est utilisé dans un environnement sec, l'humidité libérée par l'humidificateur et purificateur 2 en 1 est absorbée par les objets environnants tels que les murs et les meubles, ce qui contribue à prolonger le temps d'humidification. Pour une humidification optimale, nous vous recommandons de fermer les portes et les fenêtres.
Le réservoir d'eau fuit.	<ul style="list-style-type: none">• Veillez à ne pas dépasser le niveau d'eau maximum. Verrouillez fermement le couvercle supérieur du filtre d'humidification lorsque vous ajoutez de l'eau.• Assurez-vous que le réservoir d'eau est bien assemblé/raccordé après chaque nettoyage.• Si le problème persiste, contactez le Service Consommateurs de votre pays.
Il y a des dépôts blancs sur le filtre d'humidification.	<ul style="list-style-type: none">• Les dépôts blancs sont du calcaire et sont constitués par les minéraux de l'eau. Les dépôts de calcaire sur le filtre d'humidification affectent les performances d'humidification, mais ils ne sont pas dangereux pour votre santé. Suivez les instructions de nettoyage dans le mode d'emploi.
Le filtre devient jaunâtre après un certain temps.	<ul style="list-style-type: none">• Les dépôts jaunes sont produits naturellement par la matière du filtre, et n'ont aucun impact sur les performances d'humidification. Nettoyez fréquemment le filtre d'humidification pour éliminer le calcaire et remplacez le filtre d'humidification tous les 6 mois.

Problème	Solution possible
L'appareil produit une odeur étrange.	<ul style="list-style-type: none"> • Assurez-vous qu'il y a de l'eau dans le réservoir. • Nettoyez le filtre d'humidification (reportez-vous au chapitre « Nettoyage et entretien »). • Lors des premières utilisations, l'appareil peut dégager une odeur de plastique. Ce phénomène est normal. Toutefois, si l'appareil dégage une odeur de brûlé même après le retrait des filtres, contactez votre revendeur Philips ou un Centre Service Agréé Philips. Le filtre peut dégager une odeur après avoir été utilisé pendant un moment en raison de l'absorption de gaz intérieurs. Il est recommandé de réactiver le filtre en le plaçant dans un endroit ventilé pour une utilisation répétée. Si l'odeur persiste, remplacez le filtre.
Je ne vois aucune vapeur visible s'échappant de l'humidificateur. Fonctionne-t-il ?	<ul style="list-style-type: none"> • Lorsque la vapeur est très fine, elle est invisible. L'humidificateur est pourvu de la technologie d'humidification NanoCloud qui diffuse un air pur humide depuis la zone de sortie sans former de brouillard d'eau. Vous ne pouvez donc pas voir la vapeur.
Le flux d'air qui s'échappe de la sortie d'air est significativement plus faible qu'avant.	<ul style="list-style-type: none"> • La surface du filtre est sale. Nettoyez la surface du filtre (reportez-vous au chapitre « Nettoyage et entretien »). • L'humidité ciblée est atteinte (reportez-vous au chapitre « Réglage de l'humidité ciblée »).
La qualité de l'air ne s'améliore pas alors que l'appareil fonctionne depuis longtemps.	<ul style="list-style-type: none"> • Vérifiez que le filtre a été retiré de son emballage. • Le filtre n'a pas été placé dans l'appareil. Assurez-vous que le filtre est correctement installé. • La pièce est grande ou la qualité de l'air extérieur est mauvaise. Pour une purification optimale, fermez les portes et les fenêtres lorsque vous faites fonctionner l'appareil. • Il existe des sources de pollution en intérieur. cigarette, cuisine, encens, parfum ou alcool, par exemple. • Le filtre est en fin de vie. Remplacez-le par un filtre neuf.

Problème	Solution possible
L'appareil est extrêmement bruyant.	<ul style="list-style-type: none"> • Ce phénomène est normal lorsque l'appareil fonctionne en mode Turbo. • Si l'appareil est trop bruyant en mode Automatique, il est possible que l'appareil fonctionne à vitesse élevée parce que la qualité de l'air a diminué, ou en raison d'un réglage personnalisé dans l'application. Vous pouvez sélectionner le mode Veille ou changer les réglages dans l'application. • En cas de bruit anormal, contactez le Service Consommateurs de votre pays. • Un bruit élevé anormal peut être causé par une chute d'objet dans l'entrée d'air. Éteignez immédiatement l'appareil et retournez-le pour en retirer l'objet étranger.
L'appareil continue d'indiquer que je dois remplacer un filtre alors que je l'ai déjà fait.	<ul style="list-style-type: none"> • Vous avez remplacé le filtre après que l'alerte de remplacement (🗑️) s'est allumée. Vous n'avez peut-être pas réinitialisé le compteur de durée de vie du filtre. Allumez l'appareil. Maintenez le bouton 🗑️ enfoncé pendant 3 secondes. • Vous avez remplacé le filtre avant que l'alerte de remplacement (🗑️) s'allume (reportez-vous au chapitre « Réinitialisation du filtre »).
Le code d'erreur « E1 » apparaît sur l'écran.	<ul style="list-style-type: none"> • Le moteur fonctionne mal. Contactez le Service Consommateurs de votre pays.
La configuration Wi-Fi a échoué.	<ul style="list-style-type: none"> • Si le routeur auquel votre appareil est connecté est à double bande et qu'il n'est actuellement pas connecté à un réseau 2,4 GHz, basculez sur une autre bande du même routeur (2,4 GHz), puis réessayez d'appairer votre appareil. Les réseaux 5 GHz ne sont pas pris en charge. • Les réseaux d'authentification Web ne sont pas pris en charge. • Vérifiez que l'appareil est dans le rayon du routeur Wi-Fi. Vous pouvez essayer de rapprocher l'appareil du routeur Wi-Fi. • Vérifiez si le nom de réseau est correct. Le nom de réseau est sensible à la casse. • Vérifiez si le mot de passe Wi-Fi est correct. Le mot de passe est sensible à la casse. • Recommencez la configuration en suivant les instructions de la section « Réinitialisation de la connexion Wi-Fi ». • La connectivité Wi-Fi peut être interrompue par des interférences électromagnétiques ou autres. Éloignez l'appareil de tout autre appareil électronique susceptible de causer des interférences. • Vérifiez si l'appareil mobile est en mode avion. Veillez à désactiver le mode avion lorsque vous vous connectez au réseau Wi-Fi. • Consultez la section d'aide de l'application pour obtenir de nombreuses astuces de dépannage à jour.

8 Garantie et assistance

Versuni offre une garantie de deux ans à l'achat de ce produit. Cette garantie ne s'applique pas si le défaut est dû à une utilisation incorrecte ou à un manque d'entretien. Notre garantie ne porte pas atteinte à vos droits légaux en tant que consommateur. Pour plus d'informations ou pour faire valoir la garantie, rendez-vous sur notre site Web www.philips.com/support.

Commande de pièces ou d'accessoires

Si vous devez remplacer une pièce ou tout simplement en acheter une supplémentaire, contactez votre revendeur Philips ou rendez-vous sur www.philips.com/support.

Si vous avez des difficultés pour vous procurer ces pièces, contactez le Service Consommateurs Philips de votre pays.



PHILIPS et l'emblème du bouclier Philips sont des marques déposées de Koninklijke Philips N.V. et sont utilisés dans le cadre d'une licence.

Ce produit est fabriqué et vendu sous la responsabilité de Versuni Holding B.V., et Versuni Holding B.V. est le garant de ce produit.

2023 © Versuni Holding B.V.

AC3737_User manual_EU_v1.0 (21/12/2023)

