

PHILIPS

HR2541, HR2542
HR2543, HR2545
HR2546

Vartotojo vadovas

TURINYS

Svarbu	3
Įvadas	6
Bendrasis aprašymas	6
Prieš naudodami pirmą kartą	8
Paruošimas naudoti	8
Prietaiso naudojimas	8
Rankinis maišytuvas	8
XL dydžio kapoklis (tik HR2545, HR2546)	
Kompaktiškas kapoklis (tik HR2542, HR2543)	11
Plaktuvus (tik HR2543, HR2545)	14
Dvigubas plaktuvėlis (tik HR2546)	17
Valymas	19
Laikymas	22
Perdirbimas	22
Garantija ir pagalba	22
Trikčių diagnostika ir šalinimas	22

Svarbu

Prieš pradėdami naudoti prietaisą atidžiai perskaitykite šį naudotojo vadovą ir saugokite jį, nes jo gali prireikti ateityje.

Pavojus

- Niekada nemerkite variklio į vandenį ar kitą skystį ir neskalaukite jo po tekančiu vandeniu. Variklį valykite tik drėgna šluoste.

Įspėjimas

- Prieš įjungdami prietaisą, patikrinkite, ar ant prietaiso nurodyta įtampa atitinka vietinio elektros tinklo įtampą.
- Nenaudokite prietaiso, jei pastebite, kad kištukas, maitinimo laidas arba kitos dalys yra pažeistos arba ant jų matosi įtrūkimų.
- Jei pažeistas maitinimo laidas, jį turi pakeisti „Philips“, jos techninės priežiūros centras arba kiti panašios kvalifikacijos specialistai, kad būtų išvengta pavojaus.
- Nelieskite pjaustymo įtaiso pjaunamųjų briaunų, ypač kai prietaisas yra įjungtas į elektros lizdą. Ašmenys yra labai aštrūs.
- Niekada nenaudokite kapoklio pjaustymo įtaiso be kapoklio dubens.
- Norėdami išvengti taškymo, visada įmerkite maišymo antgalį, plaktuvą (tik tam tikrų tipų) arba dvigubą plaktuvėlį (tik tam tikrų tipų) į produktus prieš įjungdami prietaisą, ypač kai apdorojate karštus produktus.
- Jei vienas iš pjaustymo įtaisų įstringa, prieš išimdami pjaustymo įtaisą blokuojančius produktus, ištraukite prietaiso kištuką iš maitinimo lizdo.
- Būkite atsargūs, pildami karštą skystį menzūrėlę, nes karštas skystis ir garai gali nudeginti.

- Šis prietaisas skirtas tik įprastai naudoti buityje. Jis neskirtas naudoti tokioje aplinkoje kaip parduotuvių, biurų, ūkių personalo virtuvėse arba kitoje darbo aplinkoje. Jis taip pat neskirtas naudoti klientams viešbučiuose, moteliuose, įstaigose, kuriose teikiama nakvynė su pusryčiais, ir kitoje apgyvendinimo aplinkoje.
- Niekada nenaudokite prietaiso kietiems produktams, pvz., ledo kubeliams, apdoroti.
- Šiuo prietaisu negalima naudotis vaikams. Laikykite prietaisą ir jo laidą vaikams nepasiekiamoje vietoje.
- Prietaisus gali naudoti asmenys, kurių fiziniai, jutimo ar protiniai gebėjimai yra silpnesni arba kurie neturi patirties ir žinių, su sąlyga, kad jie bus prižiūrimi arba išmokyti saugiai naudotis prietaisu ir supažindinti su susijusiais pavojais.
- Vaikai negali žaisti su šiuo prietaisu.
- Prieš palikdami prietaisą be priežiūros, surinkdami, ardydami, laikydami ar valydami, visada ištraukite maitinimo laidą iš tinklo.
- Prieš naudodami prietaisą pirmą kartą, kruopščiai nuvalykite dalis, kurios liesis su maistu. Vadovaukitės vadove pateiktais nurodymais ir valymo lentele.
- Prieš keisdami priedus ar liesdami dalis, kurios juda naudojant prietaisą, visada atjunkite prietaisą nuo maitinimo tinklo.

Dėmesio

- Nenaudokite prietaiso su bet kuriuo iš priedų ilgiau nei 3 min. be pertraukos. Prieš tęsdami darbą leiskite prietaisui atvėsti 15 min.
- Jokio priedo negalima dėti į mikrobangų krosnelę.
- Nenaudokite jokių priedų ar dalių, pagamintų kitų bendrovių arba nerekomenduojamų „Philips“. Jei naudosite tokius priedus arba dalis, nebegalios jūsų garantija.
- Variklio įtaisą saugokite nuo karščio, ugnies, drėgmės ir purvo.
- Prietaisą naudokite tik pagal paskirtį, kaip parodyta naudotojo vadove.
- Niekada nedėkite į menzūrėlę, XL dydžio kapoklio dubenį (tik tam tikruose modeliuose) arba kompaktiško kapoklio dubenį (tik tam tikruose modeliuose) produktų, kurie yra karštesni nei 80°C/175°F.
- Neviršykite kiekių ir apdorojimo laiko, nurodytų lentelėje.
- Maišymo antgalio pjaustymo įtaisą plaukite po čiaupu. Niekada nemerkite elektrinio įtaiso į vandenį.
- Nuplovę leiskite maišymo antgaliui nudžiūti. Laikykite jį arba horizontaliai, arba nukreipę ašmenis į viršų.
- Triukšmingumo lygis: $L_c = 85 \text{ dB(A)}$

Elektromagnetiniai laukai (EML)

„Philips“ prietaisas atitinka visus taikomus standartus ir normas dėl elektromagnetinių laukų poveikio.

Įvadas

Sveikiname įsigijus „Philips“ gaminį ir sveiki atvykę! Norėdami pasinaudoti „Philips“ siūloma pagalba, užregistruokite savo gaminį adresu www.philips.com/welcome.

Bendrasis aprašymas

Rankinis maišytuvas

- 1 Įjungimo / išjungimo mygtukas
- 2 TURBO mygtukas
- 3 Variklio įtaisas
- 4 Atlaisvinimo mygtukas
- 5 Maišytuvo antgalis su integruotu pjaustymo įtaisu

Plaktuvas (tik HR2543, HR2545)

- 6 Plaktuvo mova
- 7 Plaktuvas

Menzūrėlė (tik HR2541, HR2542, HR2543, HR2545)

- 8 Menzūrėlė

Dvigubas plaktuvėlis (tik HR2546)

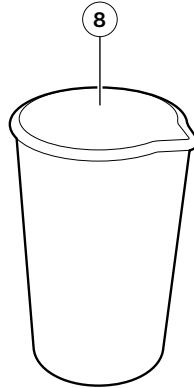
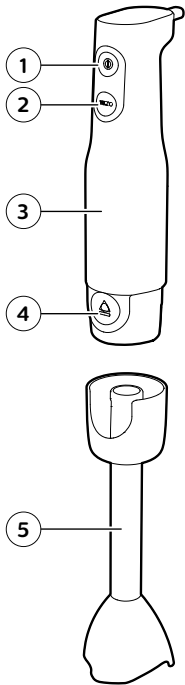
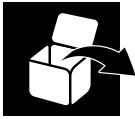
- 9 Dvigubo plaktuvėlio mova
- 10 Dvigubas plaktuvėlis

XL dydžio kapoklis (tik HR2545, HR2546)

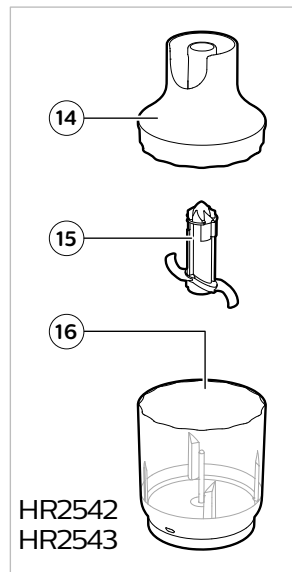
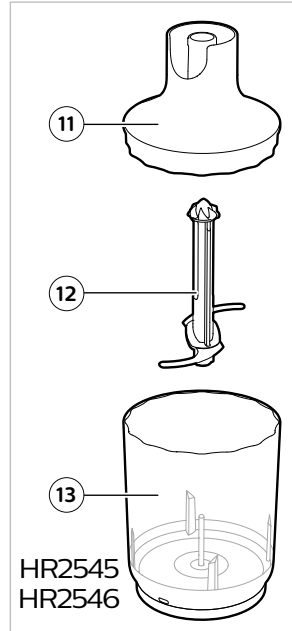
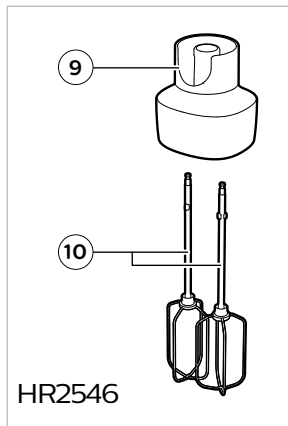
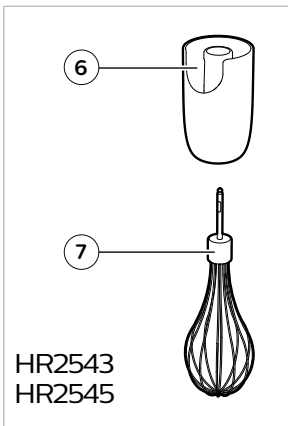
- 11 XL dydžio kapoklio dangtis
- 12 XL dydžio kapoklio pjaustymo įtaisas
- 13 XL dydžio kapotuvo dubuo

Kompaktiškas kapoklis (tik HR2542, HR2543)

- 14 Kompaktiško kapoklio dangtelis
- 15 Kompaktiško kapoklio ašmenys
- 16 Kompaktiško kapotuvo dubuo



HR2541
HR2542
HR2543
HR2545



Prieš naudodami pirmą kartą

- 1 Prieš naudodami prietaisą pirmą kartą, kruopščiai nuvalykite visas dalis, kurios liečiasi su maistu (žr. skyrių „Valymas“).



Pastaba

- Prieš surinkdami prietaisą, įsitinkinkite, kad visos dalys yra visiškai sausas.

Paruošimas naudoti

- 1 Prieš apdorodami ar pildami į menzūrėlę, leiskite karšties produktams atvėsti (aukščiausia temperatūra 80°C).
- 2 Prieš apdorodami supjaustykite didelius produktus maždaug 2 x 2 x 2 cm dydžio gabalėliais.
- 3 Įjunkite kištuką į sieninį el. lizdą tik visiškai surinkę prietaisą.



Pastaba

- Prieš įjungdami prietaisą išvyniokite visą maitinimo laidą.
- Prieš naudodami nuimkite visas pakuotes ar etiketes.

Prietaiso naudojimas

Prietaisą naudokite tik pagal paskirtį ir šiame vadove aprašytu būdu.



Dėmesio

- Venkite sąlyčio su judančiomis dalimis. Rankas ir pirštus laikykite atokiai nuo asmenų ir neikiškite į indą, kai prietaisas veikia arba kai prietaisas yra įjungtas į el. lizdą, kad išvengtumėte galimai sunkių sužeidimų ir (arba) nesugadintumėte prietaiso.

Rankinis maišytuvas

Rankinis maišytuvas skirtas:

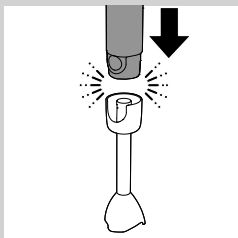
- Skysčiams, pvz., pieno produktams, padažams, vaisių sultims, sriuboms, gėrimų mišiniams ir kokteiliams, maišyti.
- Minkštiems produktams, pvz., blynų tešlai ar majonezui, maišyti.
- Virtiems produktams, pvz., kūdikių maistui, trinti.
- Riešutams, vaisiams ir daržovėms smulkinti.

! Dėmesio

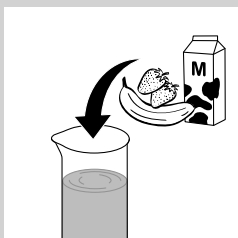
- Neapdorokite tokių produktų, kaip ledo kubeliai, šaldyti produktai ar vaisiai su kauliukais (1 pav.).

Maišymo kiekiai ir apdorojimo laikas

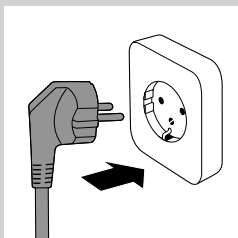
Produktai	Maišymo kiekis	Laikas
Vaisiai ir daržovės	100–200 g	30 sek.
Kūdikių maistas, sriubos ir padažai	100–400 ml	60 sek.
Plakta tešla	100–500 ml	60 sek.
Kokteiliai ir gėrimų mišiniai	100–500 ml	60 sek.



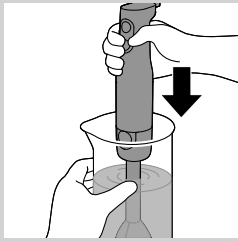
- 1** Prie variklio įtaiso prijunkite maišymo antgalį (pasigirs spragtelėjimas).



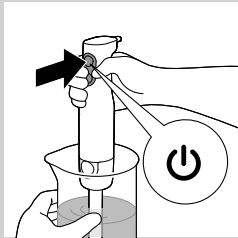
- 2** Sudėkite produktus į menzurėlę.



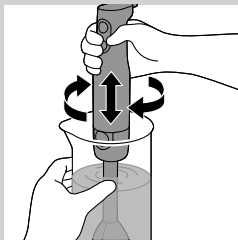
- 3** Kištuką įkiškite į sieninį el. lizdą.



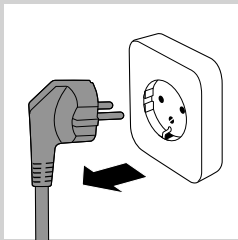
4 Iki galo panardinkite ašmenų apsaugą produktuose, kad nesitaškytų.



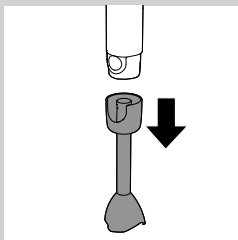
5 Įjunkite prietaisą spausdami įjungimo / išjungimo mygtuką arba TURBO mygtuką.



6 Prietaisą lėtai judinkite aukštyn ir žemyn ratais, kad tinkamai išmaišytumėte produktus.



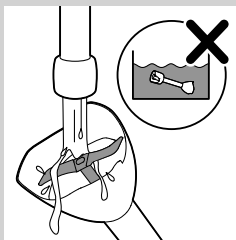
7 Išmaišę, išjunkite prietaisą iš el. lizdo.



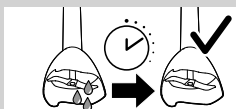
8 Nuimkite maišymo antgalį paspausdami atlaisvinimo mygtuką.

! Dėmesio

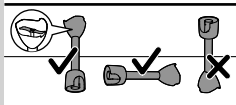
- Ašmenys yra aštrūs. Elkitės atsargiai. Visada pirmiausia atjunkite prietaisą nuo el. lizdo. Plaudami ar traukdami maistą iš ašmenų niekada nelieskite pačių ašmenų.



- 9** Kad būtų lengva plauti, iškart po naudojimo nuplaukite antgalį karštu vandeniu. Pilnai nenardinkite antgalio vandenyje.



- 10** Pastatykite antgalį vertikaliai, kad ašmenų apsauga būtų viršuje, ir prieš padėdami palikite bent 10 min. išdžiūti.



XL dydžio kapoklis (tik HR2545, HR2546)

Kompaktiškas kapoklis (tik HR2542, HR2543)

XL dydžio kapoklis ir kompaktiškas kapoklis yra skirti produktams smulkinti, pvz., riešutams, žaliai mėsai, svogūnams, kietam sūriui, virtiems kiaušiniams, česnakui, žolelėms, džiovintai duonai ir kt.

! Dėmesio

- Visada pirmiausia atjunkite prietaisą nuo el. lizdo. Būkite ypač atsargūs su kapoklio pjaustymo įtaisu – ašmenys labai aštrūs. Visada laikykite įtaisą per vidurį už plastikinės rankenos. Niekada nelieskite pačių ašmenų. Ypač atsargiai elkitės įdėdami pjaustymo įtaisą į kapoklio dubenį arba išimdami iš jo, ištuštinami kapoklio dubenį, išimdami ašmenyse įstrigusį maistą ar valydami.
- Neapdorokite tokių produktų, kaip ledo kubeliai, šaldyti produktai ar vaisiai su kauliukais.

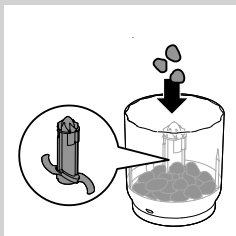
Kapojimo kiekiai ir apdorojimo laikas

	Produktai	Smulkinamas kiekis	Laikas	Greitis
XL dydžio kapoklis	Svogūnai, kiaušiniai	200 g	5 x 1 sek.	Ijungimo / išjungimo mygtukas
	Žuvis	200 g	10 sek.	TURBO
	Žalumynai	30 g	5 x 1 sek.	Ijungimo / išjungimo mygtukas
	Riešutai ir migdolai	200 g	30 sek.	TURBO
	Juodasis šokoladas	100 g	20 s	TURBO
	Džiovinotos duonos kubeliai	80 g	30 sek.	TURBO

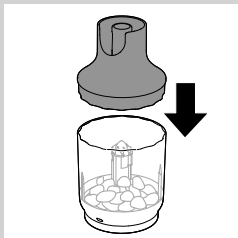
	Produktai	Smulkinamas kiekis	Laikas	Greitis
Kompaktiškas kapoklis	Česnakai, svogūnai, kiaušiniai	100 g	5 x 1 sek.	Ijungimo / išjungimo mygtukas
	Žuvis	120 g	5 sek.	TURBO
	Žalumynai	20 g	5 x 1 sek.	Ijungimo / išjungimo mygtukas
	Riešutai ir migdolai	100 g	20 s	TURBO



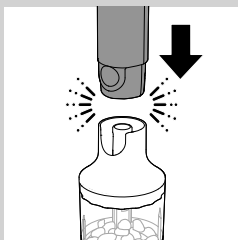
1 Pjaustymo įtaisą įstatykite į kapoklio dubenį.



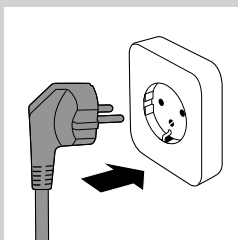
2 Sudėkite produktus į kapoklio dubenį.



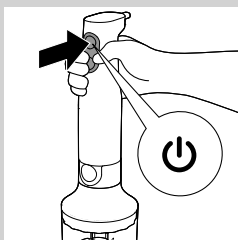
3 Uždėkite kapoklio dangtelį ant kapoklio dubens.



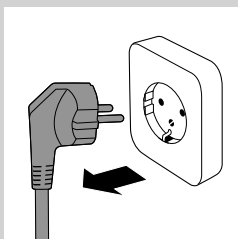
4 Uždėkite variklio įtaisą ant kapoklio dangtelio (spragtelės).



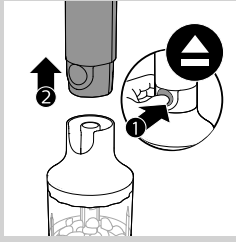
5 Kištuką įkiškite į sieninį el. lizdą.



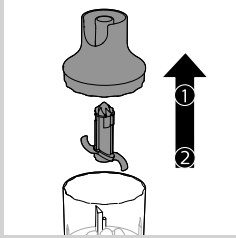
6 Paspauskite įjungimo / išjungimo mygtuką arba TURBO mygtuką ir leiskite veikti, kol visi produktai bus susmulkinti.



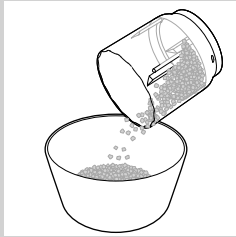
7 Baigę smulkinti, atjunkite prietaisą nuo el. lizdo.



8 Paspauskite atlaisvinimo mygtuką, kad nuimtumėte variklio įtaisą nuo kapoklio dangtelio.



9 Atsargiai nuimkite kapoklio dangtelį ir išimkite pjaustymo įtaisą (18 pav.).



10 Išpilkite supjaustytus produktus (19 pav.).

Plaktuvas (tik HR2543, HR2545)

Plaktuvas skirtas grietinėlei, kiaušinių baltymams, desertams ir kt. plakti.

Patarimas

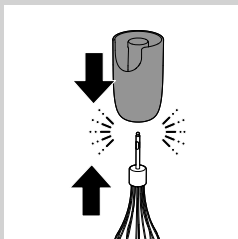
- Jei norite suplakti nedidelį kiekį, šiek tiek pakreipkite dubenį, kad suplaktumėte greičiau.
- Plakdami kiaušinių baltymus naudokite didelį dubenį, kad pasiektumėte geriausią rezultatą. Norint gerai suplakti, dubuo ir įrankis turi būti visiškai neriebaluoti, o kiaušinių baltymuose neturi būti likusio kiaušinio trynio.
- Plakdami grietinėlę, naudokite menzurą, kad nepritašytumėte.

Pastaba

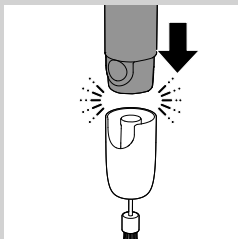
- Nenaudokite plaktuvo tešlai ar pyrago mišiniui maišyti.

Plakimo kiekiai ir apdorojimo trukmė.

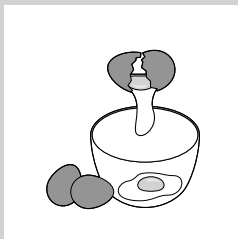
Produktai	Plakami kiekiai	Laikas	Greitis
Grietinėė	250 g	70–90 sek.	TURBO
Kiaušinių baltymai	4 x	120 sek.	TURBO



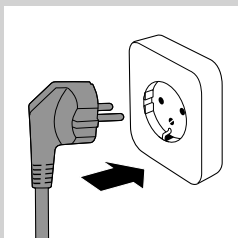
1 Pritvirtinkite plaktuvą prie plaktuvo movos (spragtelės).



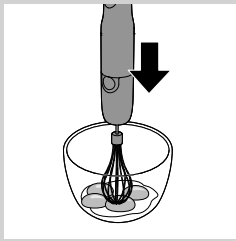
2 Pritvirtinkite plaktuvo movą prie variklio įtaiso (spragtelės).



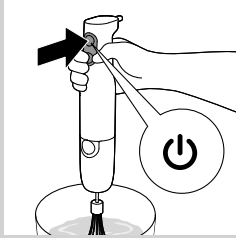
3 Sudėkite produktus į dubenį.



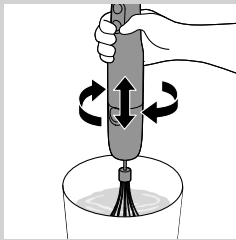
4 Kištuką įkiškite į sieninį el. lizdą.



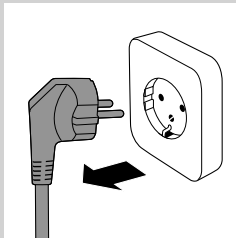
5 Įmerkite plaktuvą į produktus.



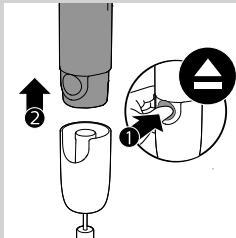
6 Prietaisą įjunkite paspausdami įjungimo / išjungimo mygtuką arba TURBO mygtuką.



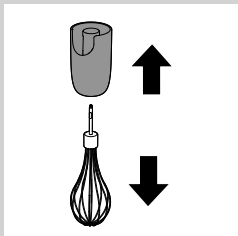
7 Lėtai judinkite prietaisą aukštyn ir žemyn ratais.



8 Baigę plakti, atjunkite prietaisą nuo el. lizdo.



9 Paspauskite atlaisvinimo mygtuką, norėdami nuimti variklio įtaisą nuo plaktuvo movos.

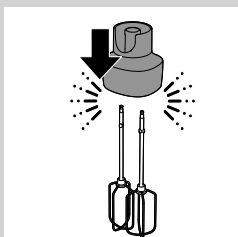


- 10** Norėdami nuimti plaktuvą nuo movos, traukite plaktuvą tiesiai žemyn iš movos.

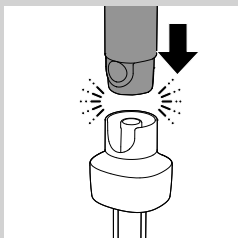
Dvigubas plaktuvėlis (tik HR2546)

Produktai	Plakami kiekiai	Laikas	Greitis
Grietinė	250 g	70–90 sek.	TURBO
Kiaušinių baltymai	4 x	120 sek.	TURBO
Pyrago tešla	750 g	180 sek.	TURBO
Virtos bulvės	750 g	120 sek.	Ijungimo / išjungimo mygtukas

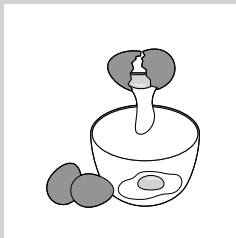
Dvigubo plaktuvėlio priedas skirtas visoms lengvoms tešloms maišyti, pvz., biskvitinio pyrago, pyrago tešlai, ir bulvėms grūsti, grietinėlei plakti, kiaušinių baltymams ir desertams plakti.



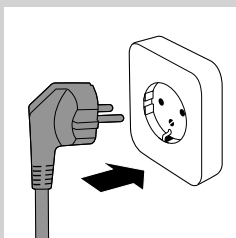
- 1** Pritvirtinkite dvigubą plaktuvėlį prie dvigubo plaktuvėlio movos (spragtelės).



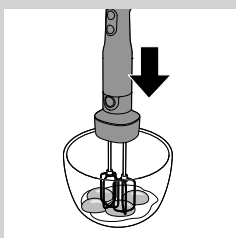
- 2** Pritvirtinkite dvigubo plaktuvėlio movą prie variklio įtaiso (spragtelės).



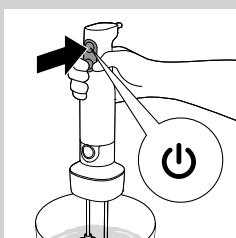
3 Sudėkite produktus į dubenį.



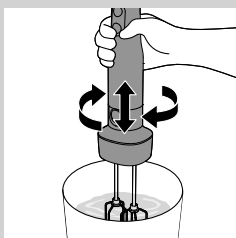
4 Kištuką įkiškite į sieninį el. lizdą.



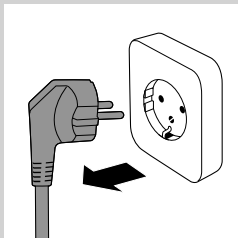
5 Įmerkite dvigubą plaktuvėlį į produktus.



6 Prietaisą įjunkite paspausdami įjungimo / išjungimo mygtuką arba TURBO mygtuką.



7 Lėtai judinkite prietaisą ratais.



8 Baigę plakti ištraukite kištuką iš sieninio elektros lizdo.







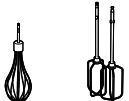
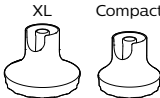
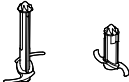
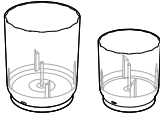
Valymas

! Dėmesio





- Nenardinkite variklio įtaiso, kompaktiško kapoklio dangtelio, XL dydžio kapoklio dangtelio, plaktuvo movos ir dvigubo plaktuvėlio movos į vandenį ar kitus skysčius ir neskalaukite jų po tekančiu vandeniu. Norėdami nuvalyti šias dalis, naudokite drėgną šluostę. Maišytuvo antgalio ašmenis ir apsaugą galima plauti tekančiu vandeniu. Visus kitus priedus galima plauti indaplovėje.
- Niekada nenaudokite šiurkščių kempinių, abrazyvinių valiklių arba ėsdinančių skysčių, pvz., alkoholio, benzino arba acetono, prietaisui valyti.

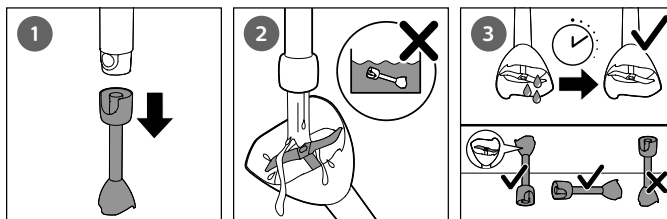
- 1** Atjunkite prietaisą nuo el. lizdo.
- 2** Norėdami nuimti panaudotą priedą, paspauskite atlaisvinimo mygtuką ant variklio įtaiso.
- 3** Išardykite priedus.
- 4** Daugiau instrukcijų pateikiama lentelėse „Valymas“.



			
	✗	✗	✓
	✓	✗	✓
	✗	✗	✓
 HR2543 HR2545	✓	✓	✓
 XL Compact	✗	✗	✓
	✓	✓	✓
 HR2545 HR2546	✓	✓	✓



			
 HR2541 HR2543 HR2542 HR2545	✓	✓	✓



Laikymas

- 1 Laisvai apvyniokite maitinimo laidą aplink variklio įtaiso atramą.
- 2 Laikykite prietaisą vėsioje, sausoje vietoje, atokiai nuo tiesioginės saulės šviesos ar kitų šilumos šaltinių.

Perdirbimas



- Šis simbolis reiškia, kad šio gaminio negalima išmesti kartu su įprastomis buitinėmis atliekomis (2012/19/ES).
- Laikykitės jūsų šalyje galiojančių taisyklių, kuriomis reglamentuojamas atskiras elektros ir elektronikos gaminių surinkimas. Tinkamai išmetus galima nuo neigiamų pasekmių apsaugoti aplinką ir žmonių sveikatą.

Garantija ir pagalba

Jei reikia informacijos ar pagalbos, apsilankykite www.philips.com/support arba perskaitykite atskirą visame pasaulyje galiojančios garantijos lankstinuką.

Trikčių diagnostika ir šalinimas

Šiame skyriuje trumpai aprašomos dažniausios problemos, kurių kyla naudojantis šiuo prietaisu. Jei toliau pateikta informacija nepadės išspręsti problemos, apsilankykite www.philips.com/support, ten rasite dažnai užduodamų klausimų sąrašą, arba kreipkitės į savo šalies klientų aptarnavimo centrą.

Problema	Sprendimas
Prietaisas veikia labai triukšmingai, skleidžia nemalonų kvapą, palietus yra karštas, iš jo rūksta dūmai. Ką turėčiau daryti?	Prietaisas gali skleisti nemalonų kvapą ar šiek tiek dūmų, jei naudojate jį per ilgai. Tokiu atveju išjunkite prietaisą ir palikite jį 60 min. atvėsti.
Ar įmanoma sugadinti prietaisą apdorojant labai kietus produktus?	Taip, prietaisas gali sugesti, jei apdoroosite labai kietus produktus, pvz., kaulus, vaisius su kauliukais ar šaldytus produktus.
Kodėl prietaisas staiga nustoja veikti?	Kai kurie karšti produktai gali įstrigti pjaustymo įtaise. Atjunkite prietaisą nuo el. lizdo, nuimkite variklio įtaisą ir atsargiai išimkite produktus, kurie užstrigo pjaustymo įtaise.





Techniniai duomenys gali būti keičiami be perspėjimo
© „Koninklijke Philips N.V.“, 2020
Visos teisės saugomos.