

Alati seal, et teid aidata

Registreerige oma toode ja saage abi  
kodulehelt [www.philips.com/welcome](http://www.philips.com/welcome)



Vienmēr šeit, lai jums  
palīdzētu

Reģistrējiet savu preci un  
saņemiet atbalstu  
[www.philips.com/welcome](http://www.philips.com/welcome)



Visuomet esame šalia,  
kad padétume jums

Užregistruokite savo prietaisą ir  
gaukite pagalbą internete  
[www.philips.com/welcome](http://www.philips.com/welcome)



**Blender**  
**Blenderis-**  
**tvaicētājs**  
**Smulkinuvas**  
**su gaminimo**  
**funkcija**

HR2092  
HR2098  
HR2099

---

**EESTIKEELNE KASUTUSJUHEND**

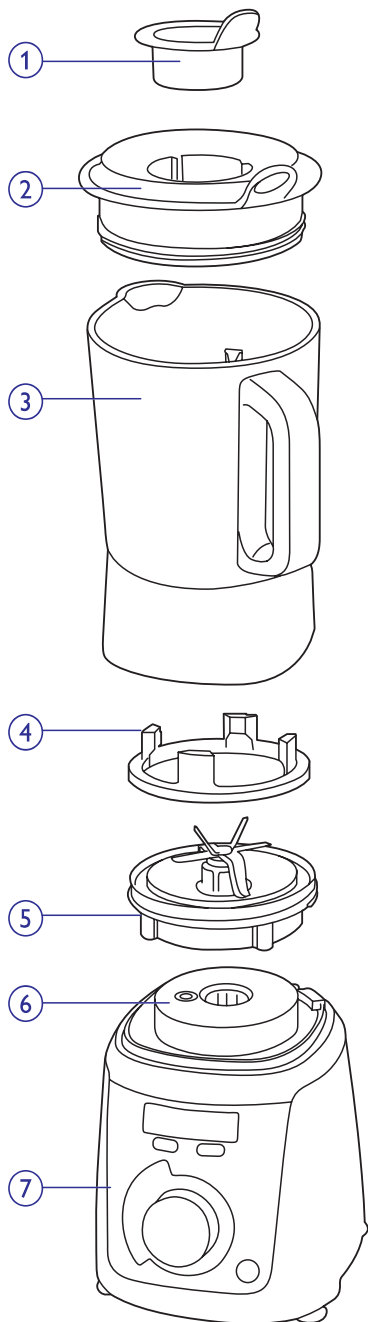
---

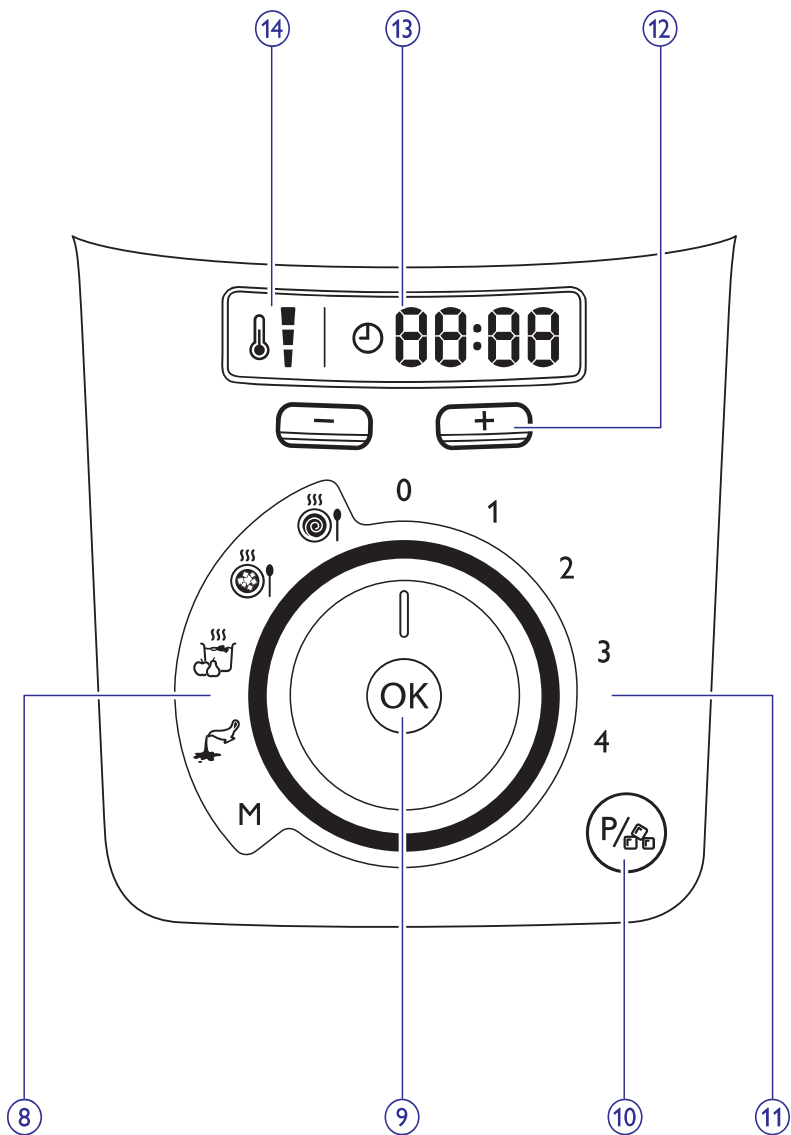
**LIETOŠANAS INSTRUKCIJA**

---





**NAUDOJIMOSI INSTRUKCIJŲ KNYGELĖ**

**PHILIPS**









# 1 Ülevaade (joonis 1)

<b>Peaseade</b>		
① Mõõtetass koos veetaseme indikaatoriga	⑤ Tera	
② Kaas	⑥ Kütteelement	
③ Blenderi kann koos mitte-eemaldatava kraega		
④ Tihendi rõngas	⑦ Mootor koos juhtpaneeliga	
<b>Juhtpaneel</b>		
⑧ Kõpsetusfunktsioonid	⑨ Pöördnupp ja <b>OK</b> nupp	
Püreesupp 	⑩ Pulseerimise / jää purustamise nupp	
Tükkidega supp 	⑪ Segamiskiiruse seadistus	
Kompott 	⑫ Temperatuuri taseme ja taimeri kohandamise nupud (-/+)	
Kaste 	<b>LED ekraan</b>	
Manuaalne seadistus <b>M</b>	⑬ Taimer (MM:SS)	
	⑭ Temperatuuri tase	

## 1 Pārskats (1. att.)

<b>Galvenā ierīce</b>	
① Mērtrauks ar tilpuma atzīmi	⑤ Asmeņu vienība
② Vāks	⑥ Sildelements
③ Blendera trauks ar nenoņemamu apmali	
④ Blīvgredzens	⑦ Motora vienība ar vadības paneli
<b>Vadības panelis</b>	
⑧ Gatavošanas funkcijas	⑨ Rotējošais slēdzis un taustiņš <b>OK</b>
Biezzupa 	⑩ Pulsa režīma / ledus smalcināšanas taustiņš
Zupa ar gabaliņiem 	⑪ Blendēšanas ātruma iestatījumi
Kompots 	⑫ Karsēšanas līmenis un taimera regulēšanas taustiņi (+/-)
Mērce 	<b>LED displejs</b>
Manuālais iestatījums <b>M</b>	⑬ Taimeris (MM:SS)
	⑭ Karsēšanas līmenis

## 1 Apžvalga (Pav. 1)

Pagrindinis prietaisas			
①	Matavimo indelis su vandens lygio indikatoriumi	⑤	Ašmenys
②	Dangtelis	⑥	Kaitinimo elementas
③	Smulkintuvo indas su nenuimamu žiedu		
④	Sandarus žiedas	⑦	Variklio dalis su valdymo skydeliu
Valdymo skydelis			
⑧	Gaminimo funkcijos	⑨	Sukamasis jungiklis ir <b>OK</b> mygtukas
	Trinta sriuba 	⑩	Pulsavimo / Ledo smulkinimo mygtukas
	Sriuba su nesusmulkintais gabaliukais 	⑪	Smulkinimo greičio nustatymai
	Kompotas 	⑫	Kaitinimo lygis ir laikmačio nustatymo mygtukai (-/+)
	Pašažas 	<b>LED ekranas</b>	
	Rankiniai nustatymai <b>M</b>	⑬	Laikmatis
		⑭	Kaitinimo lygis



## Eesti

### Enne esmakordset kasutamist

Enne seadme esmakordset kasutamist puhastage põhjalikult need seadme osad, mis puutuvad kokku toiduga (vaadake "Puhastamine" **joonisel 8**).

## Latviski

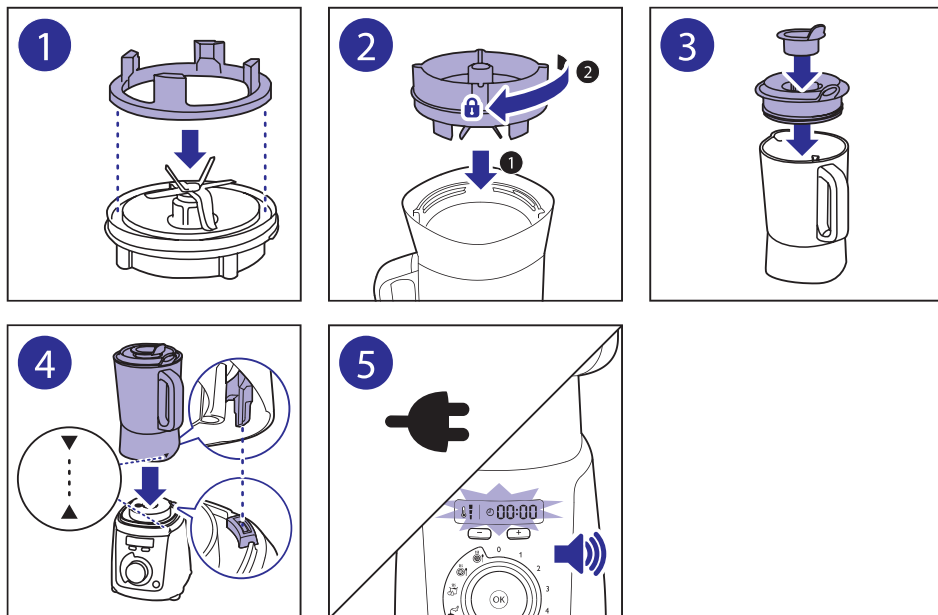
### Pirms ierīces lietošanas

Pirms ierīces lietošanas pirmo reizi rūpīgi notīriet visas detaļas, kas saskaras ar ēdienu (skatīt nodaļu "Tīrīšana" **8. att.**).

## Lietuviškai

### Prieš naudojant pirmą kartą

Kruopščiai išplaukite visas dalis, kurios liečiasi su maistu prieš naudojant aparatą pirmą kartą (žiūrėkite skyrių "Valymas" **8-ame paveikslėlyje**).



## Eesti

## Teie blenderi ette valmistamine

- 1 Pange oma blender kokku nagu näidatud (**joonis 3**).
- 2 Kontrollige kogust ja valmistusseadistusi (**joonis 9**).
- 3 Avage kaas ning pange koostisosad kannu.
- 4 Sisestage mõõtetass ning sulgege kaas.
- 5 Sisestage voolujuhe seinapistikusse.  
↳ Seade on kasutamiseks valmis.

**Märkus:**

- Blenderi kannu eemaldamiseks mootori küljest tõstke see mootori küljest ära.
- On normaalne, et kütteelemendile või tera alumisele küljele ilmuvad pärast kasutamist kriimud. Need ei mõjuta seadme toimimist ega eluiga.



### Blendera sagatavošana darbam

- 1 Salieciet blenderi, ievērojot norādes (**3.att.**).
- 2 Veiksmīgai blendēšanai pārbaudiet ēdiena daudzumu un iestatījumus (**9.att.**).
- 3 Atveriet vāku un ielieciet sastāvdaļas blendera traukā.
- 4 Ievietojiet mērtrauku un aizveriet vāku.
- 5 Iespraudiet kontaktdakšu sienas elektrības rozetē.  
↳ Ierīce ir gatava lietošanai.

#### Piezīme:

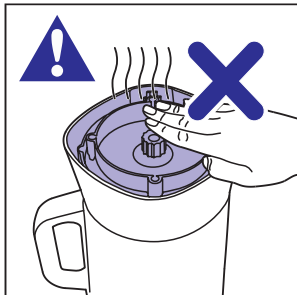
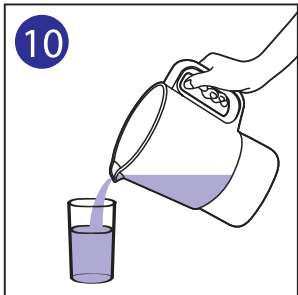
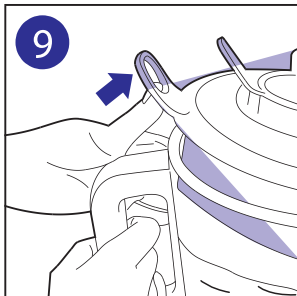
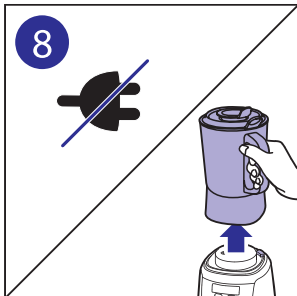
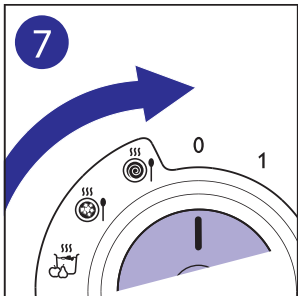
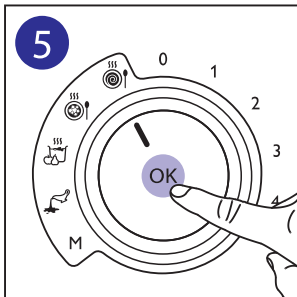
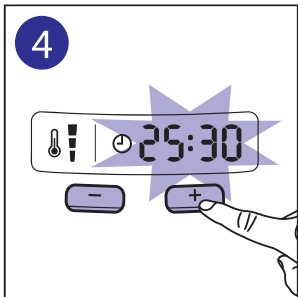
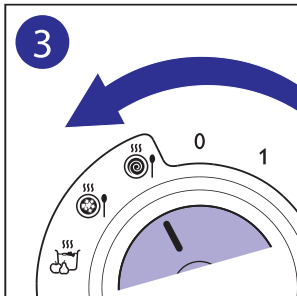
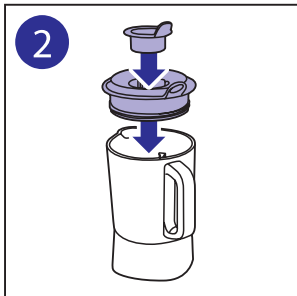
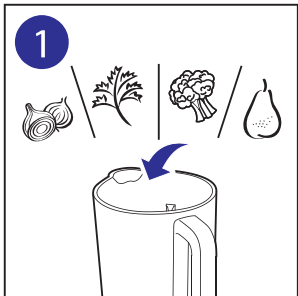
- Lai blendera trauku atdalītu no motora vienības, noceliet to.
- Skrāpējumu rašanās uz sildelementa vai asmeņu vienības apakšējās virsmas pēc to lietošanas ir normāla. Tas neietekmē ierīces veiktspēju vai darbмūžu.

### Gaminimo smulkintuvo paruošimas

- 1 Surinkite visas smulkintuvo dalis, kaip parodyta (**Pav. 3**).
- 2 Pasitikrinkite produktų kiekį ir reikiamus nustatymus smulkinimui (**Pav. 9**).
- 3 Atidarykite dangtelį ir sudėkite produktus į indą.
- 4 Įstatykite matavimo indelį ir uždarykite dangtelį.
- 5 Įstatykite kištuką į elektros lizdą sienoje.  
↳ Prietaisas yra paruoštas naudoti.

#### Pastaba:

- Norėdami nuimti smulkintuvo indą nuo variklio dalies, kilstelėkite jį.
- Naudojant prietaisą kaitinimo elementas ir apatinė prietaiso dalis ties ašmenimis gali apsibraižyti. Tai yra normalu ir neturi įtakos prietaiso veikimui ar tarnavimo trukmei.










## Eelseadistatud küpsetusrežiim (joonis 4)

- Järgige samme peatükis "Teie blenderi ette valmistamine".
- Pöörake pöördnupp soovitud eelseadistatud funktsioonile (**samm 3 joonisel 4**).
  - Küpsetusaja seadistamiseks vajutage **-/+** nuppu. Küpsetusaja seadistamiseks vaadake allpool olevat tabelit.

**Nõuanne:** Hoidke **-/+** nuppu vajutatuna, et kiirelt seadistust suurendada või vähendada.
- Vajutage nupule **OK**, et alustada küpsetamist.
  - ↳ Kui küpsetamine on lõppenud, siis kuulete mõnda piiksu.
- Pärast küpsetamist pöörake pöördnupp asendisse "0".
  - LED ekraan lülitub välja, kui seadmega ei tehta 5 minuti jooksul ühtegi toimingut. Te saate seadme ülesse äratada ning kasutamist jätkata, vajutades ükskõik millisele funktsiooninupule.
  - Kui soovite pehmemaks küpsetatud toitu, siis lülitage seade manuaalsele küpsetusrežiimile, et küpsetada kauem. Järgige samme peatükis "Manuaalne küpsetusrežiim".
- Eemaldage seade vooluvõrgust.
- Eemaldage blenderi kann mootorilt (**samm 9 joonisel 4**).
  - See võimaldab kütteelemendil kiiremini jahtuda.
  - Olge ettevaatlik, kuna kaas ja blenderi kann on pärast küpsetamist kuumad.
  - Olge ettevaatlik, kuna seadmest tuleb auru, kui tõstate kaane ja mõõtetassi üles.

**Hoiatus: Ärge katsuge blenderi kannu põhja ega kütteelementi pärast küpsetamist. Need on väga kuumad!**
- Valage küpsetatud koostisosad/supp blenderi kannust välja, et vältida selle üleküpsetamist.



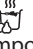




Eelseadistatud küpsetusrežiim	 Püree-supp	 Tükkidega supp	 Kompott	 Kaste	M Manuaalne seadistus
Vaikimisi küpsetusaeg	25 minutit	25 minutit	20 minutit	25 minutit	
Kohandatav küpsetusaeg	15-35 minutit	15-35 minutit	15-30 minutit	15-35 minutit	30 sekundit – 60 minutit
Kohandatav temperatuuri tase	-	-	-	-	LOW    MED    HIGH 
Soovitavad retsept	Tomati püree-supp	Kana-supp	Õuna-kompott	Bolognese	<b>LOW:</b> Sooja hoidmine, või sulatamine magustoitudeks või pannkookide jaoks. <b>MED:</b> Tasasel tulel keetmine, väikeses koguses koostisosade küpsetamine, nt beebitoit või kastmed. <b>HIGH:</b> Kiiremini toidu küpsetamine.

## Iepriekšiestatīti gatavošanas režīmi (4.att.)

- Izpildiet nodaļā "Blendera sagatavošana darbam" aprakstītās darbības.
- Pagrieziet rotējošo slēdzi pret vēlamo iepriekšiestatīto gatavošanas režīmu (**3. solis 4.attēlā**).
  - Lai noregulētu gatavošanas laiku, spiediet taustiņus +/- . Gatavošanas laika intervālu skatiet tabulā tālāk.

**Padoms:** Turiet taustiņu +/- nospiestu, lai laika iestatījumu paaugstinātu vai samazinātu straujāk.
- Lai sāktu gatavošanu, nospiediet taustiņu **OK**.
  - ↳ Kad gatavošana būs beigusies, jūs dzirdēsiet skaņas signālu.
- Kad gatavošana ir beigusies, rotējošo slēdzi pagrieziet pozīcijā "0".
  - Ja 5 minūtes netiks veiktas darbības, LED displejs izslēgsies. Jūs varat atmodināt ierīci un turpināt tās lietošanu, nospiežot jebkuru funkcijas taustiņu.
  - Ja vēlaties, lai ēdiens ir mikstāks, pārslēdziet ierīci manuālajā režīmā, lai gatavotu ilgāk. Izpildiet nodaļā "Manuālais gatavošanas režīms" aprakstīto.
- Izraujiet ierīces kontaktdakšu no elektrības rozetes.
- Noņemiet blendera trauku no motora vienības (**9.solis 4. attēlā**).
  - Tas nodrošina ātrāku sildelementa atdzišanu.
  - Ņemiet vērā, ka pēc gatavošanas blendera trauks un tā vāks būs karsts.
  - Uzmanieties no tvaika izplūdes, kad atverat vāku un izņemat mērtrauku.

**Bridinājums: Pēc gatavošanas nepieskarieties blendera trauka apakšai un sildelementam. Tie ir ļoti karsti!**
- Lai novērstu pārvārišanu, izlejiet pagatavoto ēdianu/zupu no blendera trauka.








Iepriekšiestatītais gatavošanas režīms	 Biezzupa	 Zupa ar gabaliņiem	 Kompots	 Mērce	M Manuālais iestatījums
Noteiktais gatavošanas laiks	25 minūtes	25 minūtes	20 minūtes	25 minūtes	-
Gatavošanas laika intervāls	15 – 35 minūtes	15 – 35 minūtes	15 – 30 minūtes	15 – 35 minūtes	30 sekundes – 60 minūtes
Regulējamais karsēšanas līmenis	-	-	-	-	<b>ZEMS</b>    <b>VIDĒJS</b>    <b>AUGSTS</b> 
Ieteiktā recepte	Tomātu biezzupa	Vistas zupa	Ābolu kompots	Boloņas mērce	<b>ZEMS:</b> Siltuma saglabāšana, sviesta kausēšana saldajiem ēdieniem vai plāno pankūku miklai. <b>VIDĒJS:</b> Viegla vārīšana, neliela ēdiana daudzuma pagatavošana, piemēram, bērnu ēdiana vai mērču. <b>AUGSTS:</b> Ātrai ēdianu pagatavošanai.

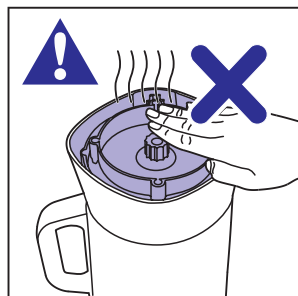
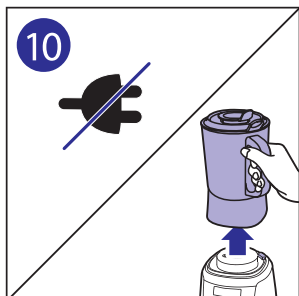
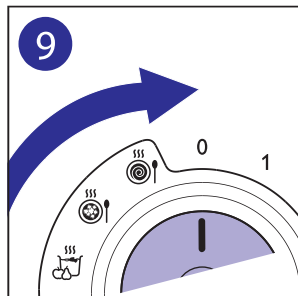
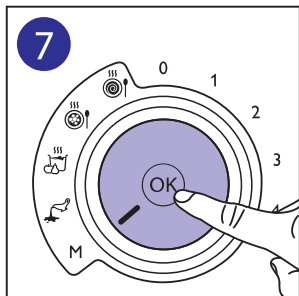
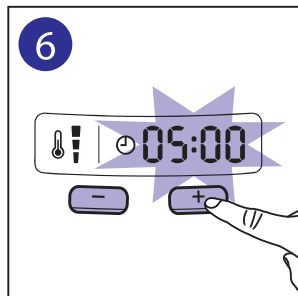
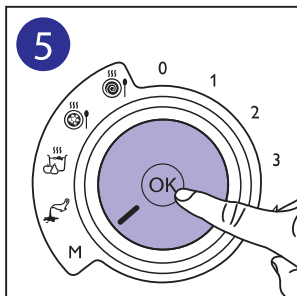
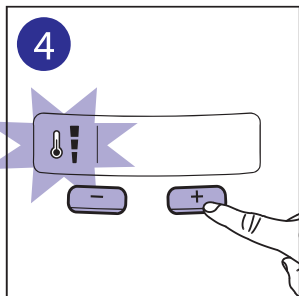
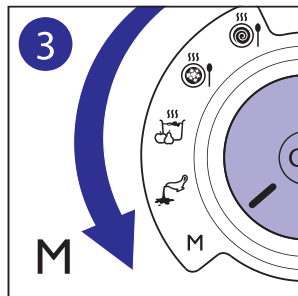
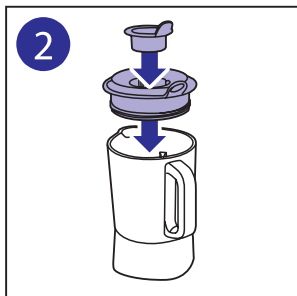
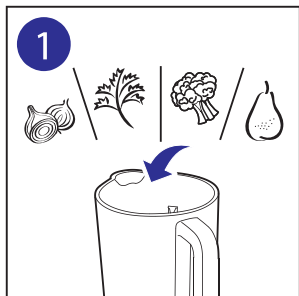
## Užprogramuotas gaminimo režimas (Pav. 4)

- 1 Sekite žingsnius, nurodytus skyriuje "Gaminimo smulkintuvo paruošimas".
- 2 Pasukite sukamąjį jungiklį ties reikiama nustatyta funkcija (**3 žingsnis 4-ame paveikslėlyje**).
  - Norėdami pareguliuoti gaminimo laiką, spauskite **-/+** mygtuką. Žiūrėkite žemiau esančią lentelę, norėdami sužinoti daugiau apie gaminimo laiko reguliavimą.

**Patarimas:** Palaikykite **-/+** mygtuką nuspaustą, jei norite gaminimo laiką padidinti arba sumažinti greičiau.
- 3 Spauskite **OK**, norėdami pradėti gaminti.
  - ↳ Kai gaminimas baigiamas, jūs išgirsite keletą pyptelėjimų.
- 4 Pasukite sukamąjį jungiklį į "0" padėtį, kai baigiate gaminti.
  - LED ekranas išsijungs, jei prietaisas nebus naudojamas 5 minutes. Jūs galite "pažadinti" prietaisą ir tęsti naudojimąsi juo paspaudę bet kurį mygtuką.
  - Jei norite, kad pagamintas maistas būtų minkštesnis, perjunkite rankinį gaminimo režimą ir nustatykite ilgesnį gaminimo laiką. Sekite žingsnius, nurodytus skyriuje "Rankinis gaminimo režimas".
- 5 Atjunkite prietaisą nuo elektros tinklo.
- 6 Nuimkite smulkintuvo indą nuo variklio dalies (**9 žingsnis 4-ame paveikslėlyje**).
  - Tai leis kaitinimo elementui greičiau atvėsti.
  - Būkite atsargūs, nes dangtelis ir smulkintuvo indas po gaminimo bus karšti.
  - Saugokitės garų, išsiveržiančių kai atidarote dangtelį ir matavimo indelį.

**Įspėjimas: Nelieskite smulkintuvo indo apačios ir kaitinimo elemento tik baigę gaminti – jie bus labai karšti!**
- 7 Išpilkite pagamintus produktus / sriubą iš smulkintuvo, kad jie nepervirtų.

Užprogramuotas gaminimo režimas	 Trinta sriuba	 Sriuba su nesusmulkintais gabaliukais	 Kompotas	 Padažas	M Rankinis nustatymas
Numatytasis gaminimo laikas	25 minutės	25 minutės	20 minučių	25 minutės	-
Reguliuojamas gaminimo laikas	15-35 minutės	15-35 minutės	15-30 minučių	15-35 minutės	30 sekundžių – 60 minučių
Reguliuojamas kaitinimo lygis	-	-	-	-	<b>LOW</b>  (Žemas) <b>MED</b>  (Vidutinis) <b>HIGH</b>  (Aukštas)
Rekomenduojamas receptas	Kreminė pomidorų sriuba	Vištienos sriuba	Obuolių kompotas	Bolonezės padažas	<b>LOW</b> (Žemas): palaikyti maistą šiltą, tirpinti sviestą desertams ar lietuvių blynų tešlą. <b>MED</b> (Vidutinis): lėtai virti nedidelį produktų kiekį, tokį kaip kūdikių maistas ar padažai. <b>HIGH</b> (Aukštas): greitai užvirinti maistą.



## Manuaalne küpsetusrežiim (joonis 5)

- 1 Järgige samme peatükis "Teie blenderi ette valmistamine".
  - 2 Pöörake pöördnupp manuaalsele režiimile **M** (**samm 3 joonisel 5**).
  - 3 Kohandage temperatuuri taset, vajutades +/- nuppu. Kinnitamiseks vajutage nupule **OK**.
  - 4 Kohandage küpsetusaega, vajutades +/- nuppu.
  - 5 Vajutage nupule **OK**, et alustada küpsetamist.
    - ↳ Kui küpsetamine on lõppenud, siis kuulete mõnda piiksu.
  - 6 Pärast küpsetamist pöörake pöördnupp asendisse "0".
    - LED ekraan lülitub välja, kui seadmega ei tehta 5 minuti jooksul ühtegi toimingut. Te saate seadme ülesse äratada ning kasutamist jätkata, vajutades ükskõik millisele funktsiooninupule.
  - 7 Eemaldage seade vooluvõrgust.
  - 8 Eemaldage blenderi kann mootorilt (**samm 11 joonisel 5**).
    - See võimaldab kütteelemendil kiiremini jahtuda.
    - Olge ettevaatlik, kuna kaas ja blenderi kann on pärast küpsetamist kuumad.
    - Olge ettevaatlik, kuna seadmest tuleb auru, kui tõstate kaane ja mõõtetassi üles.
- Hoiatus: Ärge katsuge blenderi kannu põhja ega kütteelementi pärast küpsetamist. Need on väga kuumad!**
- 9 Valage küpsetatud koostisosad/supp blenderi kannust välja, et vältida selle üleküpsetamist.

## Manuālais gatavošanas režīms (5.att.)

- 1 Izpildiet nodaļā "Blendera sagatavošana darbam" aprakstītās darbības.
- 2 Pagrieziet rotējošo slēdzi pret manuālo režīmu **M** (**3. solis 5.attēlā**).
- 3 Noregulējiet karsēšanas līmeni, spiežot taustiņus +/- . Nospiediet taustiņu **OK**, lai apstiprinātu.
- 4 Noregulējiet gatavošanas laiku, spiežot taustiņus +/- .
- 5 Lai sāktu gatavošanu, nospiediet taustiņu **OK**.
  - ↳ Kad gatavošana būs beigusies, jūs dzirdēsiet skaņas signālu.
- 6 Rotējošo slēdzi pagrieziet pozīcijā "0".
  - Ja 5 minūtes netiks veiktas darbības, LED displejs izslēgsies. Jūs varat atmodināt ierīci un turpināt tās lietošanu, nospiežot jebkuru funkcijas taustiņu.

- 7 Izraujiet ierīces kontaktdakšu no elektrības rozetes.
- 8 Noņemiet blendera trauku no motora vienības (**11. solis 5. attēlā**).
  - Tas nodrošina ātrāku sildelementa atdzišanu.
  - Ņemiet vērā, ka pēc gatavošanas blendera trauks un tā vāks būs karsts.
  - Uzmanieties no tvaika izplūdes, kad atverat vāku un izņemat mērturku.

**Brīdinājums: Pēc gatavošanas nepieskarieties blendera trauka apakšai un sildelementam. Tie ir ļoti karsti!**

- 9 Lai novērstu pārvārīšanu, izlejiet pagatavoto ēdienu/zupu no blendera trauka.

## Lietuviškai

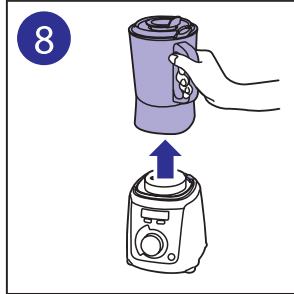
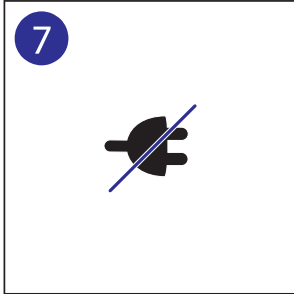
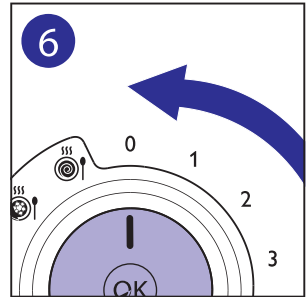
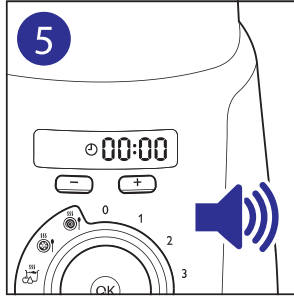
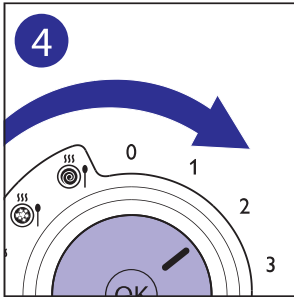
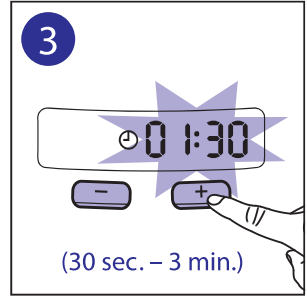
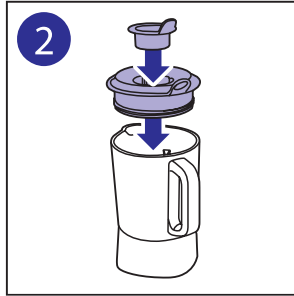
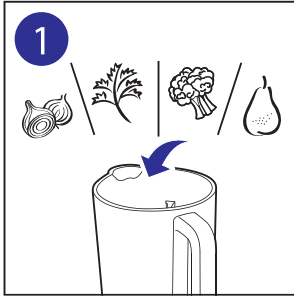
### Rankinis gaminimo režimas (Pav. 5)

- 1 Sekite nurodymus, aprašytus skyriuje "Gaminimo smulkintuvo paruošimas".
- 2 Pasukite sukamąjį jungiklį į rankinį režimą **M** (**3 žingsnis 5-ame paveikslėlyje**).
- 3 Pereguliuokite kaitinimo lygį spausdami **-/+** mygtuką ir tuomet spauskite **OK** mygtuką, norėdami patvirtinti.
- 4 Pereguliuokite gaminimo laiką spausdami **-/+** mygtuką.
- 5 Spauskite **OK** mygtuką, norėdami pradėti gaminti.
  - ↳ Kai gaminimas baigiamas, jūs išgirsite keletą pyptelėjimų.
- 6 Pasukite sukamąjį jungiklį į "0" padėtį.
  - LED ekranas išsijungs, jei prietaisas nebus naudojamas 5 minutes. Jūs galite "pažadinti" prietaisą ir tęsti naudojimąsi juo paspaudę bet kurį mygtuką.
- 7 Atjunkite prietaisą nuo elektros tinklo.
- 8 Nuimkite smulkintuvo indą nuo variklio dalies (**11 žingsnis 5-ame paveikslėlyje**).
  - ↳ Tai leis kaitinimo elementui greičiau atvėsti.
  - ↳ Būkite atsargūs, nes dangtelis ir smulkintuvo indas po gaminimo bus karšti.
  - ↳ Saugokitės garų, išsiveržiančių kai atidarote dangtelį ir matavimo indelį.

**Įspėjimas: Nelieskite smulkintuvo indo apačios ir kaitinimo elemento tik baigę gaminti – jie bus labai karšti!**

- 9 Išpilkite pagamintus produktus / sriubą iš smulkintuvo, kad jie nepervirtų.





## Eesti

### Segamine (joonis 6)

- 1 Järgige samme peatükis "Teie blenderi ette valmistamine".
- 2 Kui LED ekraan vilgub ning seal kuvatakse 00:00, siis on seade kasutamiseks valmis.
- 3 Pöörake pöördnupp kiiruse seadistusele (**samm 4 joonisel 6**).
  - ↳ Algab segamisprotsess ning LED ekraanil kuvatakse segamiseks kuluvat aega.

**Märkus:** Ülekuumenemise vältimiseks lülitub seade automaatselt välja, kui on 3 minutit järjest töötanud.

- Te võite määrata ka segamise aja, vajutades +/- nuppu ning seejärel valides kiiruse seadistuse. Kohandatav aeg on 30 sekundi ja 3 minuti vahel. Kui segamisprotsess algab, siis LED ekraanil kuvatakse segamiseks kuluvat aega. Seade lõpetab segamise, kui eelnevalt seadistatud aeg on läbi.

**4** Kui segamine on lõppenud, siis kuulete mõnda piiksu.

**5** Pöörake pöördnupp asendisse "0".

- LED ekraan lülitub välja, kui seadmega ei tehta 5 minuti jooksul ühtegi toimingut. Te saate seadme ülesse äratada ning kasutamist jätkata, vajutades ükskõik millisele funktsiooninupule.

**6** Eemaldage seade vooluvõrgust.

## Latviski

### Blendēšana (6.att.)

**1** Izpildiet nodaļā "Blendera sagatavošana darbam" aprakstītās darbības.

**2** Kad LED displejs mirgo un tajā ir redzams 00:00, ierīce ir gatava lietošanai.

**3** Pagrieziet rotējošo slēdzi pret vēlamo ātruma regulējumu (**4. solis 6. attēlā**).

↳ Sākas blendēšana. LED displejā tiek reģistrēts blendēšanas laiks.

**Piezīme:** Lai nepieļautu pārkaršanu, pēc 3 minūšu darbības ierīce izslēgsies automātiski.

- Blendēšanas ilgumu var noregulēt, spiežot taustiņus +/- un tad izvēloties blendēšanas ātrumu. Pieejamais laika intervāls ir robežās no 30 sekundēm līdz 3 minūtēm. Kad sākas blendēšana, LED displejā notiek laika atskaite. Ierīce beigs blendēšanu, kad būs pagājis iestatītais laiks.

**4** Kad blendēšana būs beigusies, jūs dzirdēsiet skaņas signālu.

**5** Rotējošo slēdzi pagrieziet pozīcijā "0".

- Ja 5 minūtes netiks veiktas darbības, LED displejs izslēgsies. Jūs varat atmodināt ierīci un turpināt tās lietošanu, nospiežot jebkuru funkcijas taustiņu.

**6** Izraujiet ierīces kontaktdakšu no elektrības rozetes.

## Lietuviškai

### Smulkinimas (Pav. 6)

**1** Sekite nurodymus, aprašytus skyriuje "Gaminimo smulkintuvo paruošimas".

**2** Kai LED ekranėlis ima mirksėti ir rodo 00:00, prietaisas yra paruoštas naudoti.

**3** Pasukite sukamąjį jungiklį į greičio nustatymą (**4 žingsnis 6-ame paveikslėlyje**).

↳ Smulkinimas prasideda ir smulkinimo laikas skaičiuojamas LED ekranėlyje.

**Pastaba:** Kad prietaisas neperkaistų, jis automatiškai išsijungs po 3 minučių darbo.

- Jūs taip pat galite pasirinkti smulkinimo laiką paspaudę **-/+** mygtuką ir tuomet pasirinkę greičio nustatymą. Reguliuojamas laikas yra nuo 30 sekundžių iki 3 minučių. Kai smulkinimas prasideda, mažėjantis smulkinimo laikas bus rodomas ekrane. Prietaisas nustos smulkinti, kai baigsis nustatytas laikas.

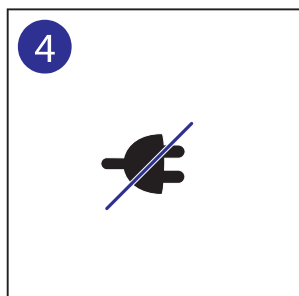
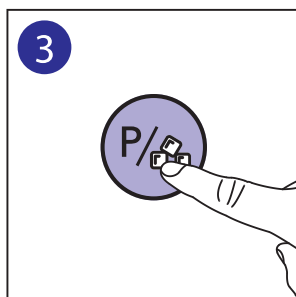
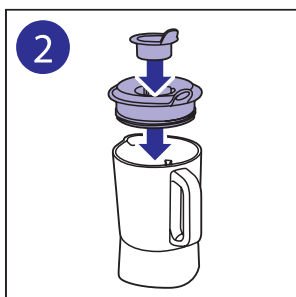
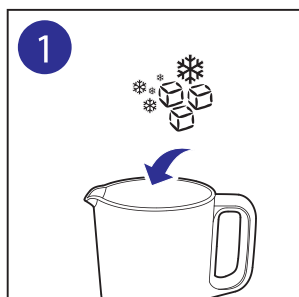
**4** Kai smulkinimas baigiamas, jūs išgirsite keletą pyptelėjimų.

**5** Pasukite sukamąjį jungiklį į **"0"** padėtį.

- LED ekranas išsijungs, jei prietaisas nebus naudojamas 5 minutes. Jūs galite "pažadinti" prietaisą ir tęsti naudojimąsi juo paspaudę bet kurį mygtuką.

**6** Atjunkite prietaisą nuo elektros tinklo.

7



### Pulseerimine ja jää purustamine (joonis 7)

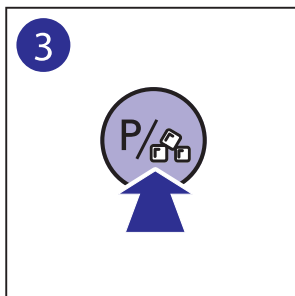
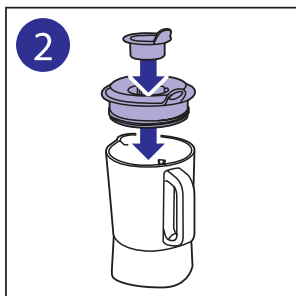
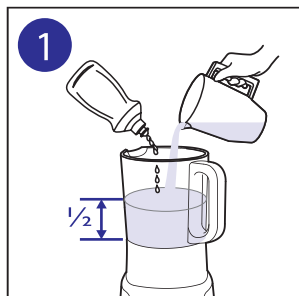
- 1 Järgige samme peatükis "Teie blenderi ette valmistamine".
- 2 Vajutage ja hoidke Pulse/Ice (**pulseerimine/jää purustamine**) nuppu, et alustada (**samm 3 joonisel 7**) ning jätkake, kuni olete saavutanud soovitud tulemuse.
- 3 Eemaldage seade vooluvõrgust.

### Pulsa režīms un ledus smalcināšana (7. att.)

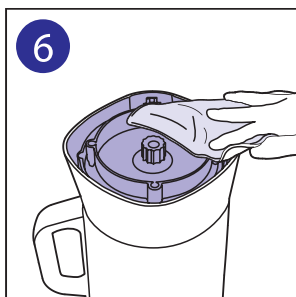
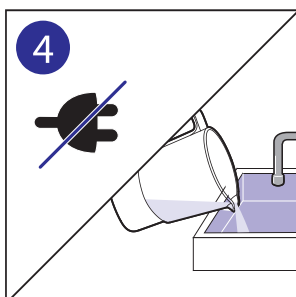
- 1 Izpildiet nodaļā "Blendera sagatavošana darbam" aprakstītās darbības.
- 2 Lai sāktu darbību, nospiediet un turiet nospiestu **pulsa režīma/ ledus smalcināšanas** taustiņu, līdz sasniegts vēlams rezultāts (**3. solis 7. attēlā**).
- 3 Izraujiet ierīces kontaktdakšu no elektrības rozetes.

### Pulsavimas ir ledo smulkinimas (Pav. 7)

- 1 Sekite nurodymus, aprašytus skyriuje "Gaminimo smulkintuvo paruošimas".
- 2 Nuspauskite "**Pulse / Ice crush**" mygtuką, norėdami pradėti darbą (**3 žingsnis 7-ame paveikslėlyje**) ir laikykite jį nuspaustą, kol pasieksite reikiamą rezultatą.
- 3 Atjunkite prietaisą nuo elektros tinklo.



	✓	✓	✓
	✓	✗	✓
	✗	✗	✓



## Eesti

### Puhastamine (joonis 8)

- 1 Sisestage voolujuhe seinapistikusse.
- 2 Valage seadmesse mitte-abrasivne puhastusvahend ning soe seebine vesi (mitte rohkem kui pool maksimaalsest mahutavusest).
- 3 Sisestage mõõtekann ja kaas.
- 4 Vajutage **Pulse/Ice** (pulseerimine/jää purustamine) nuppu 3 kuni 5 korda.

- 5 Hoidke seebist vett blenderi kannus 15 minutit.
- 6 Eemaldage seade vooluvõrgust ning seejärel valage blenderi kann tühjaks.
- 7 Loputage blenderi kannu kraanivee all.

#### Märkus:

- Ärge kasutage metallist või terava otstega köögiriistasid tera peal, et vältida pinna kriimustamist.
- Ärge kasutage metallist või terava otstega puhastusharjasid tera puhastamiseks, et vältida pinna kriimustamist.
- Mootori ja tera puhastamiseks kasutage vaid pehmet riiet.
- **Ärge pange tera nõudepesumasinasse.**

#### Nõuanne:

- **Kasutage pehmet riiet, et puhastada kütteelementi pärast kasutamist. See tagab parima ja ühtlase küpsetuse.**

## Latviski

### Tīrīšana (8.att.)

- 1 Iespraudiet kontaktdakšu sienas elektrības rozetē.
- 2 Ielejiet blendera traukā neabrazīvu tīrīšanas līdzekli un siltu ziepjūdeni (ne vairāk par pusi no maksimālā tilpuma).
- 3 Uzlieciet vāku un ievietojiet tajā mērtrauku.
- 4 Trīs līdz piecas reizes nospiediet **pulsa režīma/ ledus smalcināšanas** taustiņu.
- 5 Turiet ziepjūdeni blendera traukā apmēram 15 minūtes.
- 6 Izraujiet ierīces kontaktdakšu no elektrības rozetes un iztukšojiet blendera trauku.
- 7 Skalojiet blendera trauku zem krāna ūdens.

#### Piezīme:

- Asmeņu vienības tīrīšanai neizmantojiet metāliskus priekšmetus vai rīkus ar asiem galiem, lai novērstu virsmas saskrāpēšanu.
- Asmeņu vienības mazgāšanai neizmantojiet metāla skrāpi vai birsti, lai novērstu tā virsmas saskrāpēšanu.
- Motora un asmeņu vienības tīrīšanai izmantojiet tikai mīkstu drānu.
- **Nemazgājiet asmeņu vienību trauku mazgājamā mašīnā.**

#### Padoms:

- **Lai pēc lietošanas notīrītu sildelementu, izmantojiet mīkstu drānu. Tas nodrošinās labāku un nemainīgu gatavošanas veiktspēju.**

### Valymas (Pav. 8)


















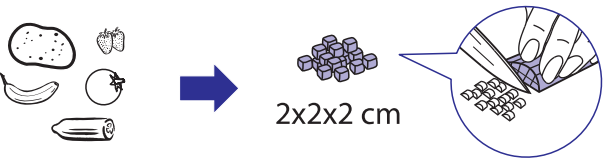
- 1 Ištraukite kištuką iš elektros lizdo.
- 2 Įpilkite nebraižančio ploviklio ir šilto muiluoto vandens (ne daugiau kaip iki pusės).
- 3 Įstatykite matavimo indelį ir uždėkite dangtelį.
- 4 Spauskite **“Pulse / Ice crush”** mygtuką 3-5 kartus.
- 5 Palaikykite vandenį su plovikliu smulkintuvo inde 15 minučių.
- 6 Atjunkite prietaisą nuo elektros tinklo ir ištuštinkite smulkintuvo indą.
- 7 Išskalaukite indą po tekančiu vandeniu.

#### **Pastaba:**

- Nenaudokite jokių metalinių ar aštrių įrankių, kad nesubraižytumėte paviršiaus.
- Nenaudokite metalinių šveistikų ar šepetėlių, kad nesubraižytumėte paviršiaus.
- Naudokite tik minkštą šluostę variklio prietaiso ir indo valymui.
- **Nedėkite ašmenų į indaplovę.**

#### **Patarimas**

- **Naudokite minkštą šluostę, norėdami nuvalyti kaitinimo elementą po naudojimo. Tai užtikrins geriausią ir nuosekliausią gaminimą.**

	 (MAX)		 (min.)
	1500 ml	4	1
	1500 ml	4	1,5
	1500 ml	4	1
	1500 ml	4	1
	1200 ml	4	1
	12 x 		-
	1500 ml		25
	1000 ml		25
	1000 ml		20
 <p>2x2x2 cm</p>			



## Eesti

Kui tera või mootor blokeeruvad, siis lülitage seade välja ning kasutage spaatlit, et eemaldada koostisosad, mis blokeerivad tera. Soovitame vähendada koostisosade kogust ning lõigata väga kõvad koostisosad enne jätkamist väiksemateks tükkideks.

## Latviski

Ja asmeņu vienība vai motors noblokējas, izslēdziet ierīci un ar lāpstiņu atbrīvojiet sastāvdaļas, kas bloķē asmeni. Pirms blendēšanas ir ieteicams samazināt produktu daudzumu un ļoti cietas sastāvdaļas sagriezt mazākos gabaliņos.

## Lietuviškai

Jei ašmenys ar variklis užsiblokuoja, išjunkite prietaisą ir pašalinkite užstrigusius produktus naudodami mentelę. Rekomenduojama sumažinti produktų kiekį bei susmulkinti kietus produktus mažesniais gabalėliais prieš smulkinant smulkintuvu.





## Eesti

Tehnilised andmed võivad muutuda ilma ette teatamata

© 2015 Koninklijke Philips N.V.

Kõik õigused kaitstud.

## Latviski

Specifikācijas var tikt mainītas bez brīdinājuma.

© 2015 Koninklijke Philips N.V.

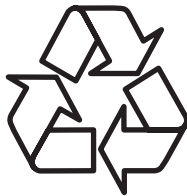
Visas tiesības patur autors.

## Lietuviškai

Techniniai duomenys gali keistis be išankstinio perspėjimo.

© 2015 Koninklijke Philips N.V.

Visos teisės saugomos.



Kūlastage Philipsit internetis:

Apmeklējiet Philips internetā:

Daugiau apie firmos "Philips" gaminius galite sužinoti  
pasauliniame Interneto tīkle. Svetainēs adresās:

<http://www.philips.com>