

10 Para obter resultados excelentes, coloque o copo com os ingredientes restantes de volta no aparelho com a tampa encaixada. Em seguida, deixe o aparelho funcionando por mais alguns segundos.

11 Despeje o resto da bebida.

Dicas

- Principalmente quando você processar uma quantidade grande, recomendamos não colocar todos os ingredientes no filtro ao mesmo tempo. Comece a processar uma quantidade pequena, deixe o aparelho funcionando por alguns instantes, desligue-o e acrescente outra quantidade pequena.
- Para obter os melhores resultados, quando preparar sucos e coquetéis, acrescente cerca de 300 ml de água para cada 150 g de frutas. Você também pode usar outros líquidos para preparar, por exemplo, coquetéis.

Limpeza

Sempre desligue o aparelho da tomada antes de limpá-lo.

Nunca mergulhe a base na água, nem lave-a em água corrente. Não lave a base na lava-louças.

Nunca use palhas de aço, agentes de limpeza abrasivos ou líquidos agressivos como querosene ou acetona para limpar o aparelho.

Dica: A limpeza do aparelho e de suas partes é mais fácil se feita logo após o uso.

- 1** Desligue o aparelho da tomada.
- 2** Retire todas as partes removíveis.
- 3** Limpe as partes removíveis em água quente e, se necessário, com um pouco de detergente ou na lava-louças.

O copo e a tampa são próprios para lava-louças.

- 4** Limpe a base com um pano úmido.

Limpeza rápida da jarra

- 1** Encha o liquidificador até a metade com água morna e acrescente algumas gotas de detergente.
- 2** Pressione o botão PULSAR/LIMPAR algumas vezes (fig. 7).
- 3** Desencaixe o copo, esvazie-o e lave-o em água corrente debaixo da torneira.

Para guardar o aparelho

- 1** Para guardar o cordão, enrole-o em volta do carretel na parte inferior do aparelho (fig. 12).

Meio ambiente

- Não descarte o aparelho com o lixo doméstico no final de sua vida útil. Leve-o a um posto de coleta oficial para que possa ser reciclado. Com esse ato, você ajuda a preservar o meio ambiente (fig. 13).

Garantia e assistência técnica

Se você precisar de informações ou assistência técnica, visite o site da Philips em www.philips.com.br ou entre em contato com a Central de Atendimento ao Cliente Philips no seu país (o telefone está disponível no folheto de garantia mundial). Se não houver uma Central de Atendimento ao Cliente no seu país, dirija-se a um revendedor local Philips.

Receita Leite de soja

Ingredientes:

- 80 g de sementes de soja secas
- 600 ml de água

- 1** Deixe a soja de molho por quatro horas antes de processá-la.
- 2** Despeje a soja e a água no filtro. Misture por 24 segundos na velocidade máxima.

Não processe mais do que uma quantidade de cada vez. Deixe o aparelho esfriar à temperatura ambiente antes de continuar.

- 3** Coloque o leite de soja em uma leiteira, adicione açúcar e deixe ferver.

Perguntas frequentes

Este capítulo lista as perguntas mais frequentes sobre o aparelho. Se você não encontrar a resposta para a sua pergunta, entre em contato com a Central de Atendimento ao Cliente do seu país.

Pergunta	Resposta
Todas as peças removíveis podem ser lavadas na lava-louças?	Apenas o copo e a tampa são próprios para lava-louças. A base e o filtro não podem ser lavados na lava-louças. Limpe a base usando apenas um pano úmido.
O que significa 'PULSAR/LIMPAR'?	Quando você pressiona o botão PULSAR/LIMPAR, o aparelho funciona na velocidade máxima até que você solte o botão. Use esse botão quando quiser ter mais controle sobre o processamento e para fazer uma limpeza rápida do copo (consulte o capítulo 'Limpeza').
Posso despejar líquidos quentes no copo?	Não, deixe líquidos quentes esfriarem até 80°C para evitar que danifiquem o copo.
Por que a base motorizada exala um odor desagradável durante o processamento?	É normal um aparelho novo liberar um cheiro desagradável ou uma pequena quantidade de fumaça nas primeiras vezes em que é usado. Isso desaparece depois que você usar o aparelho algumas vezes. Se o aparelho ficar ligado por muito tempo, é possível que esses problemas ocorram também. Nesse caso, desligue-o e deixe-o esfriar por 60 minutos.
O aparelho parou de funcionar porque a unidade de lâminas está bloqueada. O que devo fazer?	Pressione o botão DESLIGAR (0) e use uma espátula para desalojar os ingredientes que estão bloqueando as lâminas. Recomendamos também processar uma quantidade menor.

RI2035



PHILIPS



100% recycled paper
100% papier recyclé

www.philips.com.br

4206.100.5434.1

CIC Centro de Informações
ao Consumidor

Grande SP: (11) 2121 0203

Demais localidades: 0800 701 0203

CERTIFICADO DE GARANTIA

ATENÇÃO

Este certificado é uma vantagem adicional oferecida ao consumidor; porém, para que o mesmo tenha validade é imprescindível que seja apresentada a competente NOTA FISCAL de compra do produto.

Com este produto, a Philips tem como objetivo atender plenamente o consumidor; proporcionando a garantia na forma aqui estabelecida.

- Esta garantia é complementar à legal e estipula que todas as partes e componentes, ficam garantidos integralmente contra eventuais defeitos de peças ou de fabricação que venham a ocorrer no prazo de 2 (dois) anos a partir da data de entrega do produto ao consumidor, conforme expresso na nota fiscal de compra.
- Se o consumidor vier a transferir a propriedade deste produto, a garantia ficará automaticamente transferida, respeitando o prazo de validade, contado a partir da 1ª aquisição.
- Constatado o eventual defeito de fabricação, o consumidor deverá entrar em contato com a Assistência Técnica Autorizada mais próxima.
- Nas demais localidades onde não exista Assistência Técnica Autorizada as despesas de transportes do produto correm por conta do consumidor.
- No prazo de garantia as partes, peças e componentes eventualmente defeituosos, serão trocados gratuitamente, assim como a mão de obra aplicada.
- Esta garantia fica extinta se ocorrer uma das hipóteses a seguir:
 - a) Se o defeito for ocasionado pelo uso não domiciliar ou mau uso e em desacordo com as recomendações do manual de instruções do produto,
 - b) Se o produto foi examinado, alterado, adulterado, fraudado, ajustado ou consertado por oficina ou pessoa não autorizada pelo fabricante,
 - c) Se qualquer peça, parte ou componente agregado ao produto, se caracterizar como não original,
 - d) Se ocorrer a ligação deste produto em voltagem diversa da indicada no produto,
 - e) Se o número de série que identifica o produto, estiver de alguma forma adulterado ou rasurado,
 - f) Por casos fortuitos ou de força maior; bem como aqueles causados por agentes da natureza.
- Não está coberta por esta garantia a mudança ou alteração de voltagem do produto.

PHILIPS DO BRASIL LTDA.
AV. OTTO SALGADO, 250 - DISTR. INDUSTRIAL CLÁUDIO GALVÃO NOGUEIRA
VARGINHA - MINAS GERAIS - CEP 37066-440 - CX. POSTAL 311 - CNPJ(MF) 011 086 336/0144-06
INDÚSTRIA BRASILEIRA - MARCA REGISTRADA

Introdução

Parabéns pela sua compra e bem-vindo à Philips! Para aproveitar ao máximo o suporte oferecido pela Philips, registre o produto em www.philips.com.br:

Importante

Leia este manual atentamente antes de usar o aparelho e guarde-o para consultas futuras.

Perigo

- Nunca mergulhe a base na água ou em outro líquido nem lave-a em água corrente. Use somente um pano úmido para limpar a base.

Aviso

- Antes de ligar o aparelho, verifique se a voltagem indicada no aparelho corresponde à voltagem do local (110-120/127 V ou 220-230/240 V).
- Se o cordão elétrico estiver danificado, deverá ser substituído pela Philips, por uma das assistências técnicas autorizadas da Philips ou por técnicos igualmente qualificados para evitar situações de risco.
- Não use o aparelho se a fonte de alimentação, o plugue ou outras partes estiverem danificadas.
- Nunca deixe o aparelho ligado sem vigilância.
- Este aparelho não deve ser usado por pessoas (inclusive crianças) com capacidades físicas, mentais ou sensoriais reduzidas ou pouca experiência e conhecimento, a menos que sejam supervisionadas ou instruídas sobre o uso do aparelho por uma pessoa responsável por sua segurança.
- Crianças pequenas devem ser supervisionadas para que não brinquem com o aparelho.
- Não toque nas lâminas, principalmente com o aparelho conectado à tomada. Elas são muito afiadas.
- Nunca coloque os dedos ou qualquer objeto dentro do copo com o aparelho em funcionamento.
- Se as lâminas ficarem presas, retire o plugue da tomada antes de remover os ingredientes que estão causando o bloqueio.

Cuidado

- Sempre desconecte o plugue do sistema elétrico antes de montar, desmontar ou ajustar qualquer peça.
- Nunca use acessórios ou peças de outros fabricantes ou que não sejam especificamente recomendados pela Philips. O uso dos mesmos invalida a garantia.
- Nunca coloque ingredientes com temperatura superior a 80°C no copo.
- Se os alimentos grudarem na parede da jarra, desligue o aparelho e desconecte o plugue da tomada. Use uma espátula para remover os alimentos da parede da jarra.
- Verifique sempre se a tampa está encaixada corretamente no copo antes de ligar o aparelho.

Campos eletromagnéticos

Este aparelho Philips atende a todos os padrões relacionados a campos eletromagnéticos. Se manuseado adequadamente e de acordo com as instruções deste manual do usuário, a utilização do aparelho é segura baseando-se em evidências científicas atualmente disponíveis.

Descrição geral (fig. 1)

- A** Tampa do liquidificador
- B** Jarra
- C** Base
- D** Botão DESLIGAR (0)
- E** Botão PULSAR/LIMPAR
- F** Botões de velocidade (1 a 3)
- G** Cordão com plugue
- H** Filtro

Antes da primeira utilização

- 1** Limpe completamente todas as partes que entram em contato com o alimento antes de usar o aparelho pela primeira vez (consulte o capítulo 'Limpeza').

Utilização do aparelho Liquidificador

O liquidificador é usado para:

- Misturar líquidos como laticínios, molhos, sucos de frutas, sopas, drinks e vitaminas.
- Misturar ingredientes leves, como massa de panqueca ou maionese.
- Fazer purê de ingredientes cozidos, como papinhas de bebês.

- 1** Remova a tampa (fig. 2).

2 Coloque os ingredientes dentro da jarra (fig. 3).
Para evitar que transborde, não coloque mais de 1,25 L no copo, principalmente se quiser processar na velocidade alta. Não coloque mais de 1,0 L no copo se quiser processar líquidos quentes ou ingredientes que tendem a fazer espuma. Não processe mais de uma xícara de ingredientes secos por vez.

- 3** Coloque o copo na base (1) e gire-o no sentido horário segurando-o pela alça para apertá-lo (2) (fig. 4).

- 4** Coloque a tampa no copo e gire-o no sentido horário para apertá-lo (fig. 5).

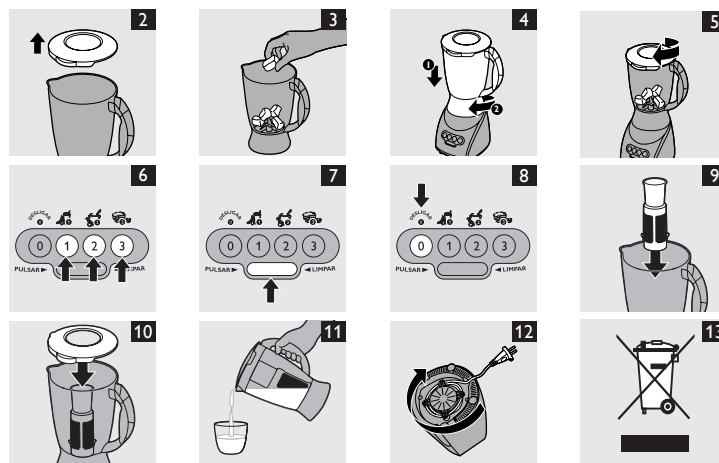
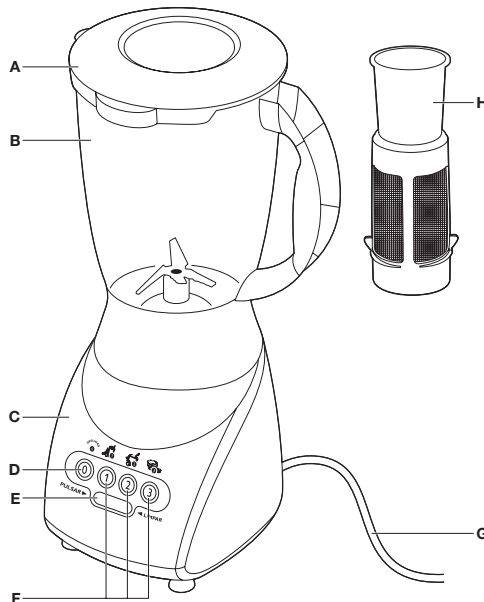
- 5** Conecte o plugue de alimentação à tomada elétrica.

- 6** Pressione um dos botões de velocidade para ligar o aparelho (fig. 6).

Não processe ingredientes secos por mais de 1 minuto. Não deixe o liquidificador funcionando por mais de 3 minutos ininterruptos. Se a mistura não tiver terminado após esse tempo, desligue o aparelho por 1 minuto antes de colocá-lo novamente em funcionamento.

- 7** Se quiser processar ingredientes rapidamente, pressione o botão PULSAR/LIMPAR várias vezes (fig. 7).

- 8** O aparelho funciona na velocidade máxima. Quando você solta o botão PULSAR/LIMPAR, o aparelho pára de funcionar.



Nunca pressione o botão PULSAR/LIMPAR por mais de alguns segundos a cada vez.

- 8** Pressione o botão DESLIGAR (0) para desligar o aparelho. (fig. 8)

Dicas

- Não prepare receitas que contêm uma grande quantidade de óleo ou gordura.
- Corte ingredientes sólidos em pedaços menores antes de colocá-los no liquidificador. Não processe uma grande quantidade de ingredientes secos ao mesmo tempo. Em vez disso, processe-os em pequenas quantidades.
- Se você não estiver satisfeito com os resultados ao misturar ingredientes sólidos, desligue o liquidificador e pressione o botão PULSAR/LIMPAR algumas vezes para que o aparelho funcione por intervalos curtos. Você também pode mexer os ingredientes com uma espátula (não faça isso com o liquidificador em funcionamento) ou remover parte do conteúdo e processar quantidades menores.
- Para triturar cubos de gelo, coloque no máximo cinco cubos no copo e pressione o botão PULSAR/LIMPAR algumas vezes. Mantenha a tampa no copo durante o processamento.

Filtro

Você pode usar o filtro para coar molhos, sucos e coquetéis. As sementes e as peles ficam presas no filtro.

Nunca encha o filtro acima da parte de metal.

Não use o filtro para processar ingredientes quentes.

Nota: Corte frutas em pedaços menores e deixe de molho sementes secas, como soja, antes de processá-las no filtro.

- 1** Remova o copo da base.

- 2** Remova a tampa.

- 3** Coloque o filtro no copo (fig. 9).

As ranhuras do filtro e as abas dentro do copo ajudam a colocar o filtro na posição certa.

- 4** Coloque os ingredientes no filtro e, em seguida, adicione água ou outro líquido.

- 5** Fixe a tampa no filtro na posição correta (fig. 10).

- 6** Encaixe o copo na base.

- 7** Pressione botão de velocidade 2 e deixe o aparelho funcionando por, no máximo, 40 segundos.

- 8** Pressione o botão DESLIGAR (0) para desligar o aparelho.

- 9** Despeje a bebida pelo bico do copo (fig. 11).

Verifique se a tampa está encaixada. Isso evita que a polpa e as peles caiam na bebida.