

Registra il prodotto e chiedi supporto sul sito  
[www.philips.com/welcome](http://www.philips.com/welcome)

Italiano

# XEL SIS

Type HD8943 / HD8944  
SUP 038

## ISTRUZIONI PER L'USO



LEGGERE ATTENTAMENTE QUESTE ISTRUZIONI D'USO PRIMA DI UTILIZZARE LA MACCHINA.

IT

CE

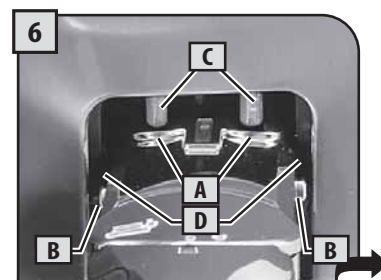
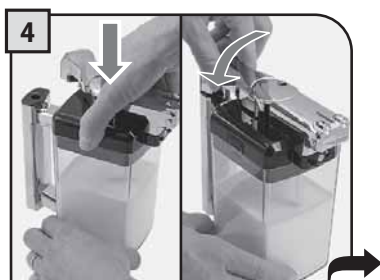
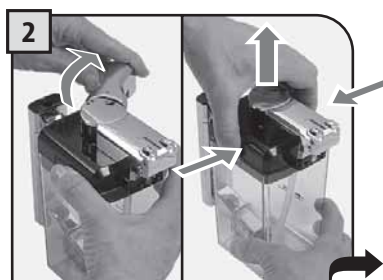
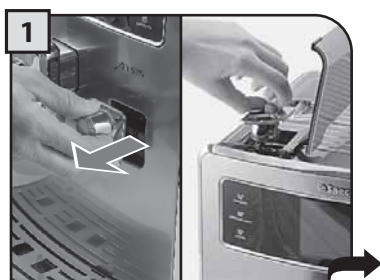
**PHILIPS**  
**Saeco**

## II SCHEMA MONTAGGIO CARAFFA

Per il corretto utilizzo della caraffa, fare riferimento alle istruzioni riportate a pag.12.

La manutenzione dei circuiti della caraffa è riportata a pag.38.

Lo smontaggio e la pulizia dei componenti è riportato a pag.43.



**ASSICURARSI DI UNA BUONA PULIZIA SIA IN FASE DI PRIMO UTILIZZO CHE DOPO DIVERSO TEMPO DI INUTILIZZO. LA PERFETTA IGIENE E PULIZIA DELLA CARAFFA ASSICURA UN BUON FUNZIONAMENTO ED EVITA IL PROLIFERARSI DI CARICHE BATTERICHE DANNOSE PER LA SALUTE.**

|  |           |
|--|-----------|
| <b>GENERALITÀ - DATI TECNICI</b> .....                       | <b>2</b>  |
| <b>APPARECCHIO - PANNELLO COMANDI</b> .....                  | <b>3</b>  |
| <b>INSTALLAZIONE</b> .....                                   | <b>4</b>  |
| AVVIO DELLA MACCHINA .....                                   | 4         |
| IMPOSTARE LA LINGUA .....                                    | 5         |
| MISURAZIONE DELLA DUREZZA DELL'ACQUA .....                   | 5         |
| PRIMO UTILIZZO - UTILIZZO DOPO UN PERIODO D'INUTILIZZO ..... | 6         |
| FILTRO ACQUA INTENZA .....                                   | 7         |
| <b>REGOLAZIONI</b> .....                                     | <b>8</b>  |
| SELEZIONE UTENTE .....                                       | 8         |
| SAECO ADAPTING SYSTEM .....                                  | 9         |
| REGOLAZIONE MACINACAFFÈ .....                                | 9         |
| (OPTI-DOSE) INDICAZIONE QUANTITÀ DI CAFFÈ DA MACINARE .....  | 10        |
| REGOLAZIONE DELL'ALTEZZA DELL'EROGATORE .....                | 10        |
| CORPOSITÀ CAFFÈ .....  | 11        |
| STAND-BY .....   | 11        |
| <b>UTILIZZO CONTENITORE LATTE</b> .....                      | <b>12</b> |
| <b>EROGAZIONE CAFFÈ</b> .....                                | <b>14</b> |
| ESPRESSO /ESPRESSO LUNGO .....                               | 14        |
| EROGAZIONE BEVANDA CON CAFFÈ PRE-MACINATO .....              | 15        |
| <b>CAPPUCCINO / LATTE MACCHIATO / CAFFÈ LATTE</b> .....      | <b>16</b> |
| <b>CICLO PULIZIA: CLEAN</b> .....                            | <b>17</b> |
| <b>EROGAZIONE ACQUA CALDA</b> .....                          | <b>18</b> |
| <b>PRODOTTI "SPECIAL"</b> .....                              | <b>19</b> |
| EROGAZIONE DI VAPORE.....                                    | 19        |
| CAFFÈ AMERICANO .....  | 20        |
| LATTE CALDO.....   | 20        |
| ESPRESSO MACCHIATO .....                                     | 20        |
| <b>PROGRAMMAZIONE RAPIDA LUNGHEZZA BEVANDE</b> .....         | <b>21</b> |
| <b>MENU UTENTE</b> .....                                     | <b>22</b> |
| <b>MENU BEVANDA</b> .....                                    | <b>24</b> |
| <b>MENU MACCHINA</b> .....                                   | <b>27</b> |
| <b>MANUTENZIONE</b> .....                                    | <b>34</b> |
| <b>PULIZIA</b> .....   | <b>40</b> |
| MANUTENZIONE DURANTE IL FUNZIONAMENTO .....                  | 40        |
| PULIZIA GENERALE DELLA MACCHINA .....                        | 41        |
| PULIZIA GRUPPO CAFFÈ .....                                   | 42        |
| PULIZIA CARAFFA LATTE .....                                  | 43        |
| MONTAGGIO CARAFFA LATTE.....                                 | 44        |
| <b>SEGNALAZIONI MACCHINA</b> .....                           | <b>45</b> |
| <b>NORME DI SICUREZZA</b> .....                              | <b>47</b> |

## GENERALITÀ

La macchina da caffè è indicata per la preparazione di caffè espresso impiegando caffè in grani ed è dotata di un dispositivo per l'erogazione del vapore e dell'acqua calda. Il corpo della macchina, dall'elegante design, è stato progettato per uso domestico e non è indicato per un funzionamento continuo di tipo professionale.

**Attenzione: non si assumono responsabilità per eventuali danni in caso di:**

- impiego errato e non conforme agli scopi previsti;
- riparazioni non eseguite presso i centri d'assistenza autorizzati;
- manomissione del cavo d'alimentazione;
- manomissione di qualsiasi componente della macchina;
- impiego di pezzi di ricambio ed accessori non originali;
- mancata decalcificazione della macchina o in caso d'uso a temperature al di sotto di 0°C.

**IN QUESTI CASI VIENE A DECADERE LA GARANZIA.**



**IL TRIANGOLO D'AVVERTIMENTO INDICA TUTTE LE ISTRUZIONI**

**IMPORTANTI PER LA SICUREZZA DELL'UTENTE.**

**ATTENERSI SCRUPolosAMENTE A TALI INDICAZIONI PER EVITARE FERIMENTI GRAVI!**

## IMPIEGO DI QUESTE ISTRUZIONI

Conservare queste istruzioni per l'uso in un luogo sicuro ed allegarle alla macchina per caffè qualora un'altra persona dovesse utilizzarla. Per ulteriori informazioni o nel caso di problemi rivolgetevi ai Centri di Assistenza Autorizzati.

## CONSERVARE QUESTE ISTRUZIONI

## ISTRUZIONI SUL CAVO ELETTRICO

- Viene fornito un cavo elettrico abbastanza corto per evitare che si attorcigli o che vi inciampiate.
- Si possono utilizzare, con molta attenzione, delle prolunghie. Qualora venga utilizzata una prolunga, verificare:
  - a. che il voltaggio riportato sulla prolunga sia corrispondente al voltaggio elettrico dell'elettrodomestico;
  - b. che sia munita di una spina a tre spinotti e con messa a terra (qualora il cavo dell'elettrodomestico sia di questo tipo);
  - c. che il cavo non penda dal tavolo per evitare di inciamparvi.
- Non utilizzare prese multiple

## DATI TECNICI

|   |  |
|---|--|
| <b>Tensione nominale</b>                | Vedere targhetta posta sull'apparecchio                                  |
| <b>Potenza nominale</b>                 | Vedere targhetta posta sull'apparecchio                                  |
| <b>Alimentazione</b>                    | Vedere targhetta posta sull'apparecchio                                  |
| <b>Materiale corpo</b>                  | Termoplastico/Metallo  |
| <b>Dimensioni (l x a x p)</b>           | 280 x 370 x 420 mm   |
| <b>Peso</b>                             | 17 Kg  |
| <b>Lunghezza del cavo</b>               | 1200 mm  |
| <b>Pannello comandi</b>                 | Frontale   |
| <b>Serbatoio acqua</b>                  | 1,6 litri - Estraibile   |
| <b>Capacità contenitore caffè</b>       | 350 grammi di caffè in grani   |
| <b>Pressione della pompa</b>            | 15 bar   |
| <b>Caldaia</b>                          | Acciaio inossidabile   |
| <b>Macinacaffè</b>                      | Con macine in ceramica   |
| <b>Quantità caffè macinato</b>          | 7 - 10,5 g   |
| <b>Capacità cassetto raccogli fondi</b> | circa 15   |
| <b>Dispositivi di sicurezza</b>         | Valvola di sicurezza pressione caldaia - doppio termostato di sicurezza. |

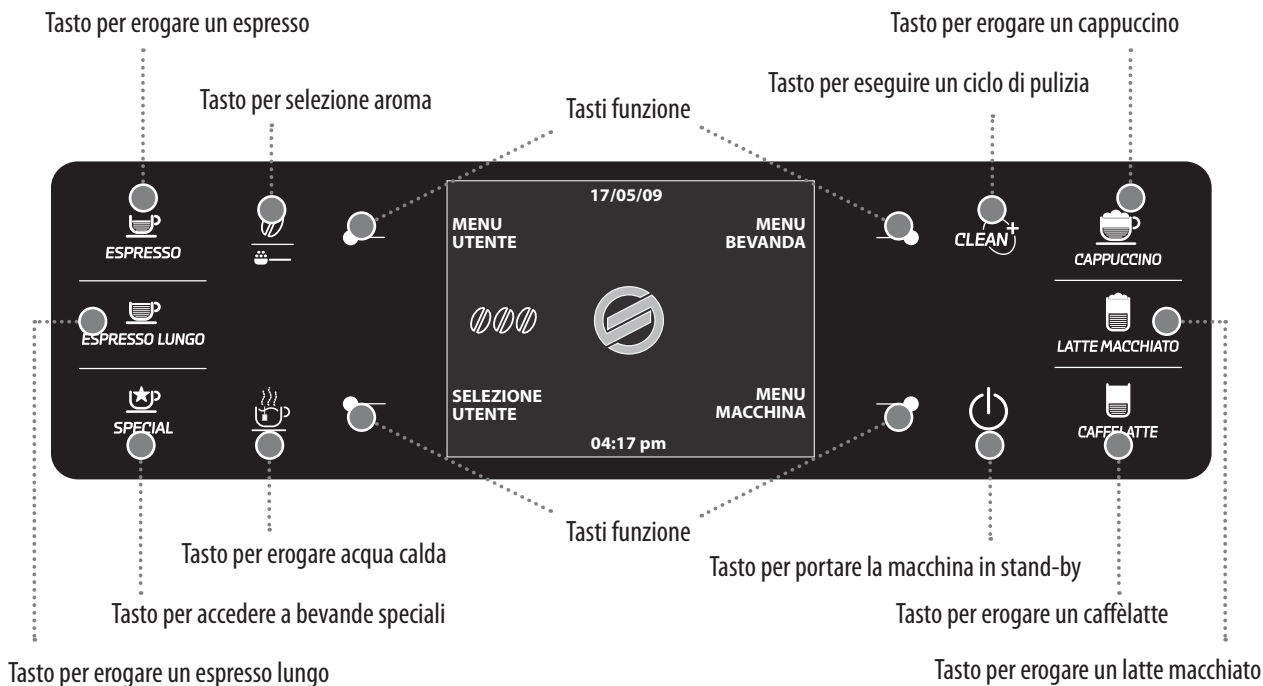
I riferimenti di questa tabella sono riportati nel cartoncino allegato, dove sono illustrati i particolari.

## COMPONENTI APPARECCHIO

- |  |   |
|--|---|
| 1 Serbatoio acqua + coperchio                                | 15 Cassetto raccogli fondi + protezione                       |
| 2 Piastra scaldatazze  | 16 Vasca recupero liquidi + coperchio                         |
| 3 Scompartimento per caffè pre-macinato                      | 17 Tasto apertura sportello                                   |
| 4 Sportello di servizio                                      | 18 Interruttore generale                                      |
| 5 SBS  | 19 Presa a vaschetta  |
| 6 Tubo erogazione acqua calda / vapore                       | 20 Contenitore latte  |
| 7 Galleggiante vasca piena                                   | 21 Misurino caffè pre-macinato                                |
| 8 Contenitore caffè in grani con coperchio                   | 22 Provino per test durezza acqua                             |
| 9 Regolazione macinatura                                     | 23 Grasso per Gruppo Caffè                                    |
| 10 Pannello comandi  | 24 Decalcificante   |
| 11 Innesti contenitore latte                                 | 25 Pastiglie per pulizia Gruppo Caffè                         |
| 12 Erogatore   | 26 Cavo alimentazione   |
| 13 Vasca raccogli gocce + griglia + supporto con guarnizione | 27 Filtro acqua "Intenza"                                     |
| 14 Gruppo Caffè  | 28 Pennello di pulizia  |
|  | 29 Tappo innesti caraffa                                      |
|  | 30 DIGITAL ID (Selezione utente) - Solo per Xelsis Digital ID |

## PANNELLO COMANDI

Il pannello comandi è stato studiato per consentire un utilizzo ergonomico di tutte le funzioni presenti sulla macchina.



## 4

# INSTALLAZIONE

## AVVIO DELLA MACCHINA

Prima d'avviare la macchina, assicurarsi che l'interruttore generale sia sulla posizione "0".



1 Sollevare il coperchio esterno destro e rimuovere il coperchio interno.



2 Riempire con il caffè in grani. Riposizionare il coperchio interno e chiudere quello esterno.



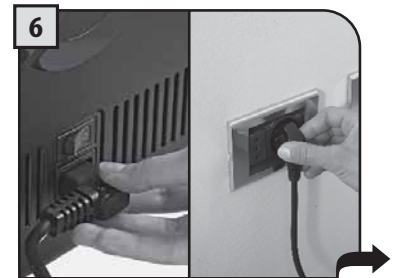
3 Aprire il coperchio esterno sinistro e rimuovere il coperchio interno.



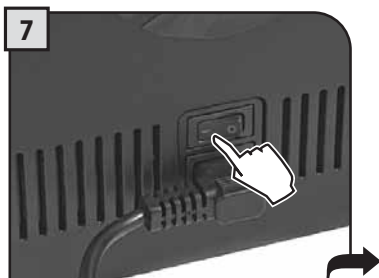
4 Estrarre il serbatoio dell'acqua utilizzando la maniglia



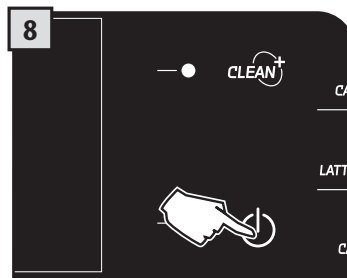
5 Riempire il serbatoio con acqua fresca potabile; non superare mai il livello massimo riportato sul serbatoio. Riposizionare infine il serbatoio.



6 Inserire la spina nella presa posta nella parte posteriore della macchina, e l'altro capo in una presa di corrente adeguata (vedere targhetta dati).



7 Premere l'interruttore generale sulla posizione „I”.



8 Il display si presenta con un led lampeggiante rosso. Premere sul tasto per avviare la macchina.

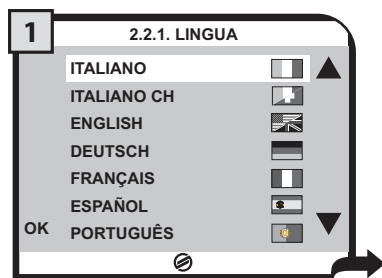
Terminato il riscaldamento, la macchina esegue il caricamento e un ciclo di risciacquo dei circuiti interni. Viene erogata una piccola quantità d'acqua. Attendere che questo ciclo venga portato a termine automaticamente. Successivamente viene visualizzata la videata per l'erogazione dei prodotti; vedere pag.3.

Solo al primo avvio, verrà mostrata la videata (1) di pagina 5. Successivamente l'impostazione della lingua potrà essere eseguita solo con l'apposito menu (vedere pag.27).

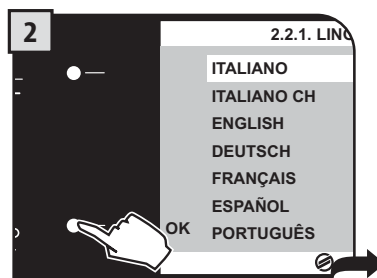
## IMPOSTARE LA LINGUA

Questa impostazione consente di scegliere la lingua di funzionamento della macchina. Inoltre permette di adattare i parametri delle bevande al gusto proprio del Paese di utilizzo. Ecco perchè alcune lingue sono differenziate anche per Paese.

Se non viene selezionata la lingua, questa regolazione viene richiesta nuovamente al successivo avvio della macchina.



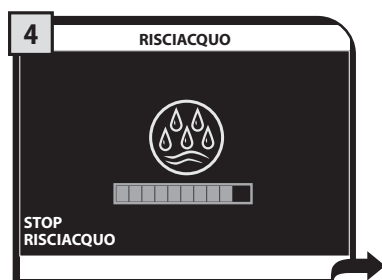
1 Selezionare la lingua desiderata premendo i tasti (▲) o (▼).



2 Premere il tasto per memorizzare.



3 La macchina inizia la fase di riscaldamento; attendere che questa venga portata a termine.



4 Terminato il riscaldamento, la macchina esegue un ciclo di risciacquo dei circuiti interni. Si può interrompere il ciclo premendo il tasto "STOP RISCIACQUO".



5 Viene erogata una piccola quantità di acqua. Attendere che questo ciclo venga portato a termine automaticamente.



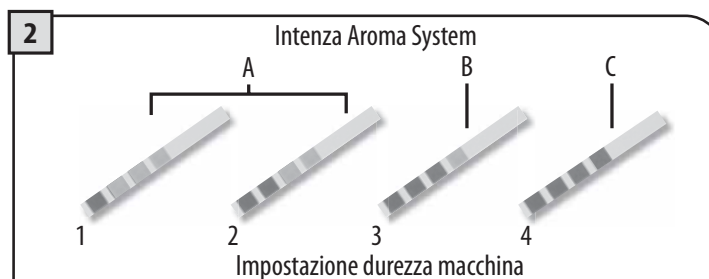
6 Al termine la macchina è pronta al funzionamento.

## MISURAZIONE DELLA DUREZZA DELL'ACQUA

Il test può essere usato solo per una misurazione.



1 Immergere, per 1 secondo nell'acqua, il provino per i test di durezza dell'acqua, presente nella macchina.



2 Verificare il valore della durezza dell'acqua ed impostare:  
 - il grado di durezza dell'acqua nella macchina (pag.32);  
 - l'Intenza Aroma system (pag.7).

## 6

## INSTALLAZIONE

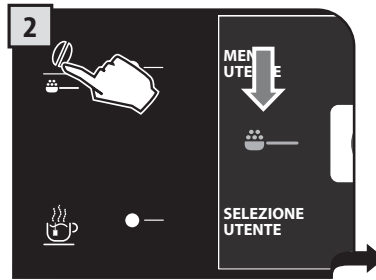
### PRIMO UTILIZZO - UTILIZZO DOPO UN PERIODO D'INUTILIZZO

Per migliorare la qualità dei prodotti, si deve eseguire questa procedura la prima volta che si utilizza la macchina ed ogni volta che la si lascia ferma per un periodo prolungato.

Queste poche e semplici operazioni faranno sì che possiate gustare le vostre bevande preferite mantenendo costante la qualità.



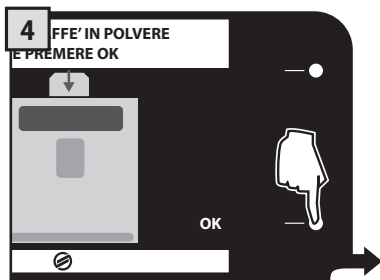
1 Posizionare un contenitore capiente sotto all'erogatore caffè.



2 Premere il tasto una o più volte fino a far apparire l'icona sul display.



3 Scegliere il prodotto premendo sul tasto indicato.



4 SENZA inserire il caffè, premere il tasto "OK" per iniziare l'erogazione di acqua dall'erogatore.



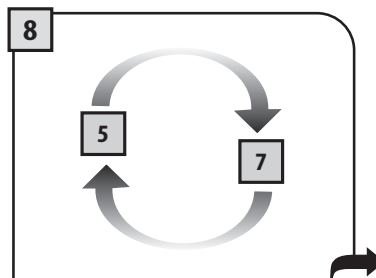
5 Terminata l'erogazione, rimuovere il contenitore e posizionarlo sotto al tubo acqua calda.



6 Premere il tasto ed attendere che venga erogata la quantità programmata. Questa può essere interrotta premendo "STOP ACQUA CALDA".



7 Al termine prelevare il contenitore e vuotarlo.



8 Ripetere le operazioni dal punto 5 al punto 7 fino ad esaurire l'acqua contenuta nel serbatoio.



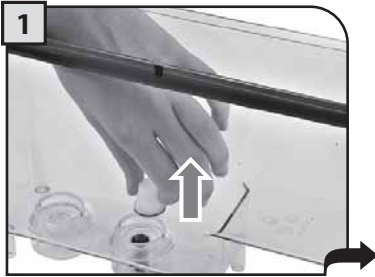
9 Riempire il serbatoio con acqua fresca potabile come descritto precedentemente. Ora potete utilizzare al meglio la vostra macchina.



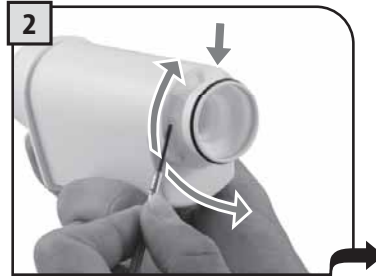
## FILTRO ACQUA INTENZA

Per migliorare la qualità dell'acqua utilizzata, garantendo nel contempo una vita più lunga all'apparecchio, consigliamo d'installare il filtro acqua. Dopo l'installazione procedere con il programma d'attivazione del filtro (vedere "MENU MACCHINA" pag.27); in questo modo la macchina avvisa l'utente quando il filtro deve essere sostituito.

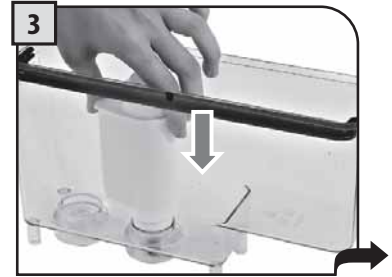
**Togliere il filtro dalla confezione ed immergere il filtro in posizione verticale (con l'apertura verso l'alto) in acqua fredda e premere delicatamente i lati per far uscire le bolle d'aria.**



1 Rimuovere il filtrino bianco presente nel serbatoio, conservarlo in luogo asciutto protetto dalla polvere.



2 Impostare l'Intenza Aroma System:  
A = Acqua leggera  
B = Acqua media (standard)  
C = Acqua dura.



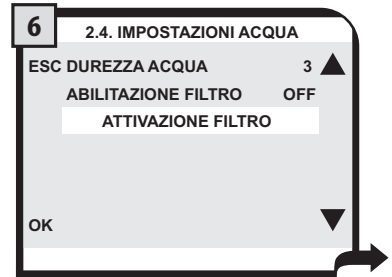
3 Inserire il filtro nella sede all'interno del serbatoio vuoto (vedere figura). Premere fino al punto di arresto.



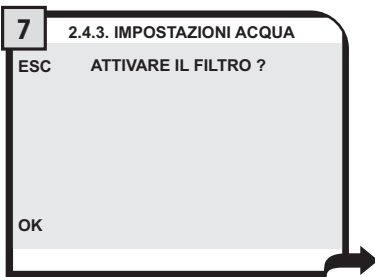
4 Riempire il serbatoio con acqua fresca potabile e reinserirlo nella macchina.



5 Posizionare un contenitore sotto al tubo per l'erogazione dell'acqua calda.



6 Accedere nel "MENU MACCHINA" (vedere pag.27). Selezionare "IMPOSTAZIONI ACQUA" e "ATTIVAZIONE FILTRO", poi premere "OK".



7 Premere il tasto "OK".



8 Premere il tasto "OK" per confermare l'inserimento del nuovo filtro.



9 Premere il tasto "OK" per confermare. Attendere. Quando il ciclo viene concluso rimuovere il contenitore.

**NOTA:** al termine della procedura la macchina si riporta automaticamente nella videata per l'erogazione prodotti. Quando il filtro acqua non è presente si deve inserire, nel serbatoio, il filtrino bianco rimosso al punto 1.

## 8

# REGOLAZIONI

## SELEZIONE UTENTE

La macchina è stata costruita per potersi adattare al meglio a tutte le esigenze di ogni utente che desidera ottenere il massimo per la propria bevanda.

I gusti sono differenti per ogni utente ed ognuno ha la possibilità di regolare la macchina come se fosse "solo sua".

Per questo motivo, la macchina consente di creare ed eliminare gli utenti che potranno programmare le loro bevande in modo esclusivo e personalizzato.

Basta premere il tasto "Selezione utente" e la macchina riconosce subito i vostri gusti per erogare la bevanda che preferite.



La macchina viene fornita con dei programmi standard che sono stati formulati analizzando accuratamente il mercato. Questa base ci permette di fornirvi un supporto nella programmazione delle vostre bevande personali.

Così, come prima cosa, si deve creare un utente nuovo al quale verrà associata un'icona per meglio identificare quale si addice alla vostra personalità. Per fare questo consultate il manuale nel paragrafo "MENU UTENTE" (vedere pag.22).

Successivamente, dopo aver selezionato l'utente, si possono programmare tutte le bevande come descritto nel paragrafo "MENU BEVANDA" del manuale (vedere pag.24).

Dopo aver programmato le giuste quantità, prima di utilizzare la macchina, premete il tasto "Selezione Utente" fino a far apparire la vostra icona personalizzata. Da ora la macchina è solo vostra e potrete gustare tutti i prodotti come li avete sempre desiderati.

## SAECO ADAPTING SYSTEM

Il caffè è un prodotto naturale e le sue caratteristiche possono cambiare in funzione dell'origine, della miscela e della tostatura. La macchina da caffè Saeco è dotata di un sistema di auto-regolazione che consente d'utilizzare tutti i tipi di caffè in grani esistenti in commercio (non caramellati).

- La macchina si regola automaticamente per ottimizzare l'estrazione del caffè, assicurando la perfetta compattazione della pastiglia per ottenere un caffè espresso cremoso, in grado di sprigionare tutti gli aromi, indipendentemente dal tipo di caffè utilizzato.
- il processo di ottimizzazione è un processo di apprendimento che richiede l'erogazione di un certo numero di caffè per permettere alla macchina di regolare la compattazione della polvere.
- attenzione ci possono essere delle miscele particolari, che richiedono una regolazione delle macine per ottimizzare l'estrazione del caffè.

## REGOLAZIONE MACINACAFFÈ

La macchina consente di effettuare una regolazione del grado di macinatura del caffè per adattarlo al tipo di caffè utilizzato.

**Nota importante: la regolazione del grado di macinatura deve essere effettuata solo quando il macinacaffè è in funzione; questa fase si ha nella prima parte della preparazione di un caffè.**

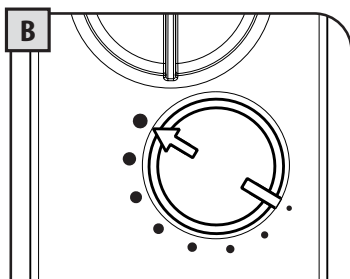
La regolazione può essere effettuata agendo sulla manopola presente all'interno dello scompartimento caffè senza entrare a contatto con organi in movimento.

Premere e ruotare la manopola (di uno scatto alla volta) facendo riferimento alle indicazioni riportate sul coperchio.

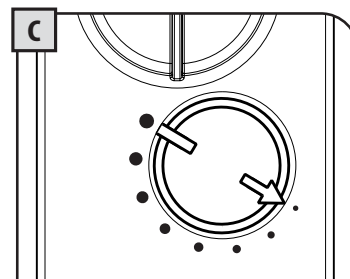
Si consiglia di eseguire piccole variazioni ed erogare 2-3 caffè; solo in questo modo si può notare la variazione del grado di macinatura in modo da poterlo adattare alle vostre esigenze.



Premere e ruotare.



In questa posizione si ha una macinatura molto grossa.



In questa posizione si ha una macinatura molto fine.

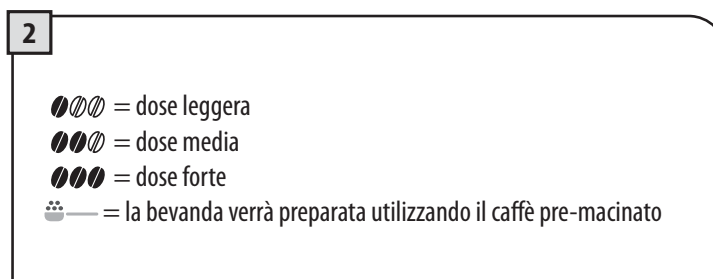
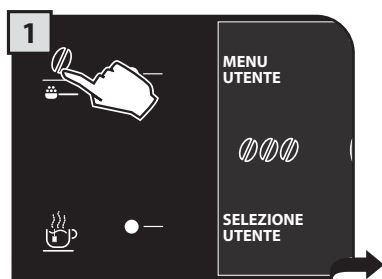
## 10 REGOLAZIONI

### (OPTI-DOSE) INDICAZIONE QUANTITÀ DI CAFFÈ DA MACINARE

La macchina consente di regolare la giusta quantità di caffè macinato per ogni prodotto. La regolazione standard, per ogni prodotto e per ogni utente, si può programmare con il "MENU BEVANDA" (vedere pag.24).

Tuttavia, la macchina consente una regolazione immediata della quantità di caffè da macinare, nel caso in cui si voglia modificare temporaneamente questa impostazione; questa modifica vale solo per l'erogazione di un singolo caffè successivo.

Premendo il tasto "☕" si modifica temporaneamente la quantità di caffè che viene macinato e si può anche selezionare la funzione di caffè pre-macinato.



**Nota:** Non è possibile eseguire questa regolazione quando si eroga un caffè americano (vedere "Prodotti Special" pag.20)

### REGOLAZIONE DELL'ALTEZZA DELL'EROGATORE

Regolare l'altezza dell'erogatore prima dell'erogazione dei prodotti per poter usare diversi tipi di tazze.

Per la regolazione, far scorrere manualmente l'erogatore come mostrato in figura.



**Nota:** In alcuni casi l'erogatore può essere rimosso per l'utilizzo di contenitori particolarmente capienti.

## CORPOSITÀ CAFFÈ

Il dispositivo SBS è stato appositamente studiato per consentire di dare al caffè la corposità e l'intensità di gusto desiderata. Una semplice rotazione del pomello e noterete che il caffè assumerà il carattere che meglio si addice ai vostri gusti.

### SBS – SAECO BREWING SYSTEM

Per regolare la corposità del caffè erogato. La regolazione può essere eseguita anche durante l'erogazione del caffè. Questa regolazione ha un effetto immediato sull'erogazione selezionata.



## STAND-BY

La macchina è predisposta per il risparmio energetico. Dopo 60 minuti dall'ultimo utilizzo la macchina va in modalità stand-by, la caldaia non viene più alimentata e tutti i dispositivi vengono spenti.

I consumi sono ridotti al minimo. Per riattivare la macchina sarà sufficiente premere un tasto qualsiasi.

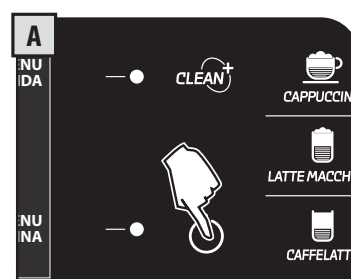
La macchina può essere portata volontariamente in stand-by mantenendo premuto per 3 secondi il tasto.

### Nota:

- 1 **La macchina non si porta in modalità "stand-by" se lo sportello di servizio è aperto.**
- 2 **Il tempo di attivazione automatica dello "stand-by" può essere modificato mediante il "MENU MACCHINA" a pag. 30.**
- 3 **Quando la macchina si porta in modalità "stand-by" esegue un ciclo di risciacquo dei circuiti interni. Si può interrompere il ciclo premendo il tasto "STOP RISCIAQUO".**

La macchina può essere riattivata eseguendo una delle azioni seguenti:

- 1 Premendo uno qualsiasi dei tasti del pannello comandi.
- 2 Aprendo lo sportello di servizio (alla chiusura dello sportello la macchina si riporta in modalità "stand-by").
- 3 Se interviene un timer pre-impostato.



Quando la macchina è in "stand-by" la spia rossa lampeggia.

## 12 UTILIZZO CONTENITORE LATTE

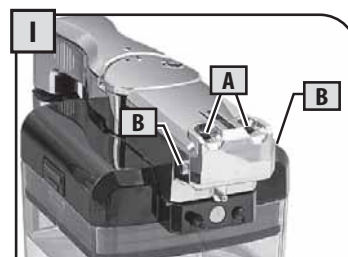
La macchina è provvista di un contenitore che consente una gestione ottimale del latte per la preparazione di un gustoso Cappuccino, Latte macchiato e per tutte le vostre bevande che richiedono l'utilizzo del latte.

**Nota: prima di ogni utilizzo assicurarsi che la caraffa sia correttamente pulita e igienizzata. Nel caso in cui venga conservato del latte nella caraffa, prima di ogni utilizzo verificare che il latte sia idoneo al consumo alimentare.**

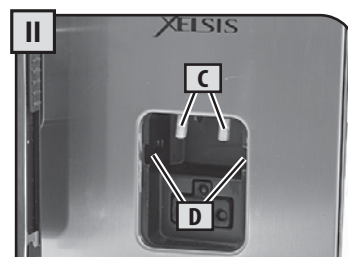
Il contenitore, permette un utilizzo facile e pratico del latte; questo può essere facilmente rimosso dalla macchina dopo ogni singolo utilizzo ed essere riposto nel frigorifero.

Il circuito d'erogazione, dopo ogni utilizzo, viene automaticamente lavato con un ciclo automatico di pulizia. Questo ciclo automatico di pulizia funziona solo se attivato (vedere pag.33) e può essere eseguito anche manualmente premendo successivamente anche il tasto "CLEAN" (vedere pag.17).

Almeno 1 volta a settimana, il contenitore deve essere smontato per una corretta pulizia di tutti i componenti; così potrete mantenere alto il livello di igienicità delle bevande erogate. Per la corretta pulizia, consultare il paragrafo "PULIZIA CARAFFA LATTE" (vedere pag.43).



A = Fori caraffa  
B = Perni Caraffa



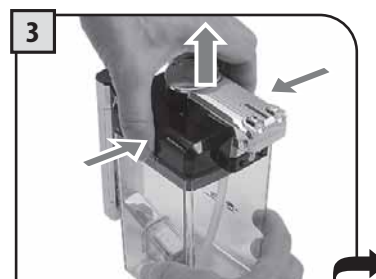
C = Innesti macchina  
D = Guide per i perni Caraffa



1  
Rimuovere la copertura di protezione dalla macchina e conservarla in un luogo pulito. Si consiglia d'inserirla nella sede del coperchio acqua.



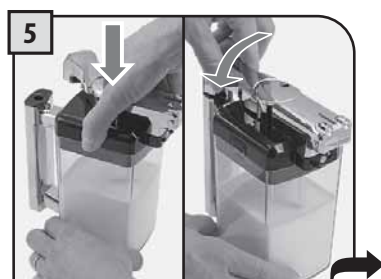
2  
Ruotare in senso orario il manico per sganciare il blocco.



3  
Premere sui tasti di sgancio per consentire la rimozione del coperchio.



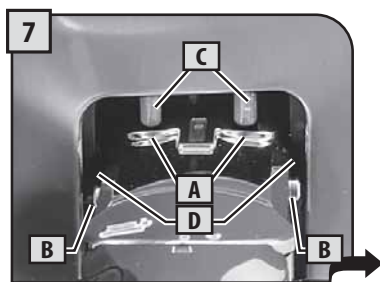
4  
Versare il latte nel contenitore. Riempire di latte dal livello MIN e non superare il livello MAX.



5  
Riposizionare il coperchio avendo cura di accertarsi che sia chiuso in modo corretto. Riposizionare il manico in posizione centrale per garantire una perfetta chiusura.



6  
Presentare la caraffa inclinata frontalmente. La base della caraffa deve essere appoggiata all'inserto (E) posto sulla vasca raccogli gocce.



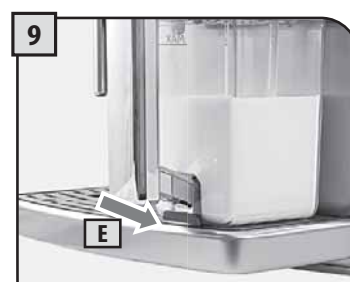
In questa fase i fori della caraffa (A) sono più bassi degli innesti (C).  
I perni della caraffa (B) sono alla stessa altezza delle guide (D).



Inserire, la caraffa, con un movimento combinato rototraslatorio verso il basso (come indicato in figura), fino all'avvenuto aggancio dell'inserto (E) posto nella vasca raccogli gocce.



**È VIETATO FORZARE LA CARAFFA OLTRE LA SUA NATURALE INCLINAZIONE.**



La caraffa si ritroverà naturalmente nella propria sede.

## RIMOZIONE DELLA CARAFFA

Le operazioni illustrano come eseguire una corretta rimozione della caraffa dalla macchina.



**È VIETATO FORZARE LA CARAFFA OLTRE LA SUA NATURALE INCLINAZIONE.**



Ruotare la caraffa verso l'alto, fino al naturale sgancio con l'inserto (E) posto nella vasca raccogli gocce, dopodichè tirare fino a disimpegno avvenuto.

Dopo l'utilizzo estrarre il contenitore dalla macchina e riporlo nel frigorifero per una corretta conservazione. Si consiglia di NON mantenere troppo a lungo il contenitore a temperatura ambiente - Max 10 minuti. - Conservare il latte come specificato sulla confezione del produttore e NON utilizzarlo dopo la sua naturale data di scadenza. Il contenitore deve essere lavato come descritto nel paragrafo "PULIZIA CARAFFA LATTE" (vedere pag.43).

## 14 EROGAZIONE CAFFÈ

### ESPRESSO / ESPRESSO LUNGO

Questa procedura mostra come erogare un espresso. Per erogare un altro tipo di caffè, selezionarlo premendo sul tasto relativo. Utilizzare tazzine o tazze idonee per evitare che il caffè fuoriesca.

Per l'erogazione di 2 tazze, premere il tasto 2 volte; la macchina eroga metà della quantità impostata e interrompe brevemente l'erogazione per macinare la seconda dose di caffè. L'erogazione del caffè viene quindi riavviata e portata a termine.



Posizionare 1/2 tazzina/e per erogare uno o due espresso/i.



Posizionare 1/2 tazza/e per erogare un espresso o un espresso lungo.



Scegliere il prodotto premendo sul tasto corrispondente; una volta per 1 tazza e due volte per 2 tazze.

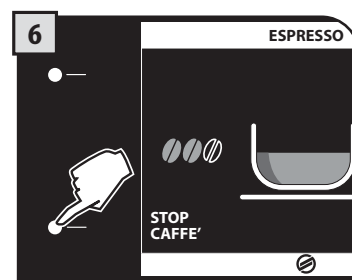


La macchina inizia la macinatura del quantitativo di caffè impostato.



Inizia l'erogazione della bevanda selezionata.

L'erogazione del caffè può essere interrotta in qualsiasi momento premendo il tasto "STOP CAFFE''.



La macchina termina l'erogazione del caffè automaticamente secondo le quantità impostate in fabbrica. È possibile personalizzare le quantità vedere pag.24.



## EROGAZIONE BEVANDA CON CAFFÈ PRE-MACINATO

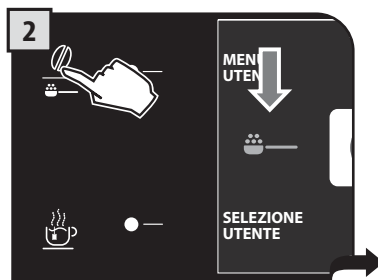
La macchina consente l'uso di caffè pre-macinato e decaffeinato.

Il caffè pre-macinato deve essere versato nell'apposito scomparto posto nella parte centrale della macchina. Versare solo caffè per macchine espresso macinato e mai caffè in grani o solubile. (vedere capitolo "MENU BEVANDA" pag.24).

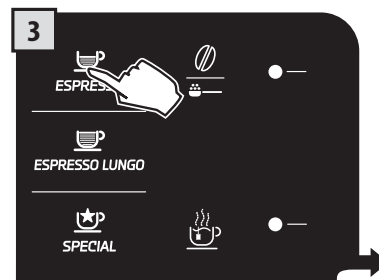
Questo esempio mostra come erogare un caffè espresso utilizzando un caffè pre-macinato.



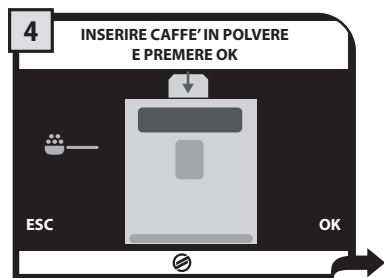
1 Posizionare 1 tazza per erogare un espresso.



2 Premere il tasto una o più volte fino a far apparire l'icona sul display.



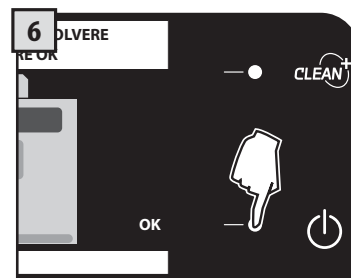
3 Scegliere il prodotto premendo sul tasto corrispondente.



4 La videata ricorda all'utente di versare il caffè macinato nell'apposito scomparto.



5 Premere sullo sportello per aprirlo; sollevare lo sportello. Versare caffè macinato nell'apposito scomparto utilizzando il misurino fornito a corredo.



6 Premere il tasto "OK" per iniziare l'erogazione.



**ATTENZIONE: SOLO QUANDO SI DESIDERA EROGARE UN PRODOTTO CON CAFFÈ PRE-MACINATO VERSARE NELLO SCOMPARTO QUESTO TIPO DI CAFFÈ.**

**INSERIRE UN SOLO MISURINO DI CAFFÈ MACINATO ALLA VOLTA. NON SI POSSONO EROGARE DUE CAFFÈ CONTEMPORANEAMENTE.**

### Nota:

- Dopo 30 secondi da quando appare la videata (4), se non si avvia l'erogazione, la macchina ritorna al menu principale e scarica l'eventuale caffè inserito nel cassetto raccogli fondi;
- Se non viene versato il caffè pre-macinato nello scomparto, si avrà solo l'erogazione dell'acqua;
- Se la dose è eccessiva o se vengono aggiunti 2 o più misurini di caffè, la macchina non eroga il prodotto ed il caffè versato sarà scaricato nel cassetto raccogli fondi.

## EROGAZIONE



ALL'INIZIO DELL'EROGAZIONE POSSONO VERIFICARSI BREVI SPRUZZI DI LATTE MISTA A VAPORE CON IL PERICOLO DI SCOTTATURE. PRIMA DI PRELEVARE IL CONTENITORE, ATTENDERE LA FINE DEL CICLO. CONSULTARE IL PARAGRAFO "UTILIZZO CONTENITORE LATTE" (VEDERE PAG.12).

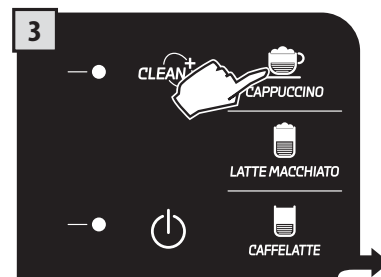
Per tutti i prodotti con uso di latte, la macchina eroga prima il latte e poi il caffè. In questo caso non si può erogare un doppio prodotto contemporaneamente.



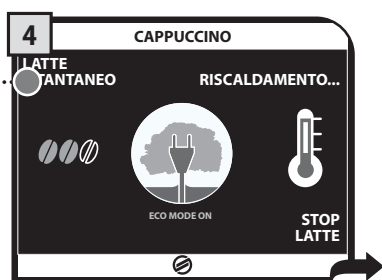
1 Posizionare la tazza o il contenitore dove si vuole preparare un qualsiasi prodotto con il latte.



2 Ruotare la parte superiore del manico del contenitore sulla tazza. Per evitare fuoriuscite di latte, utilizzare sempre una tazza di dimensioni adeguate.

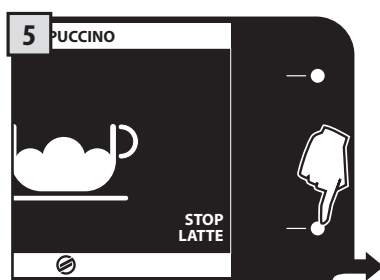


3 Scegliere il prodotto premendo sul tasto corrispondente; si può selezionare un solo prodotto alla volta.

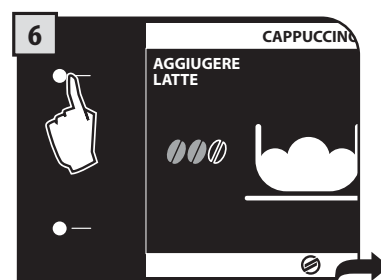


4 La macchina inizia la preparazione; macina il caffè e si riscalda per l'erogazione del latte.

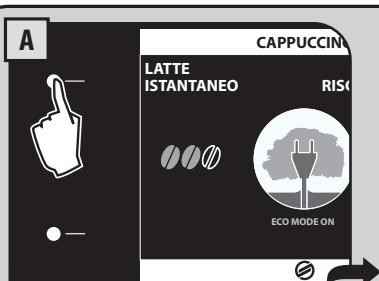
In questo caso la funzione ECOMODE è su "ON" (vedere pag.28).



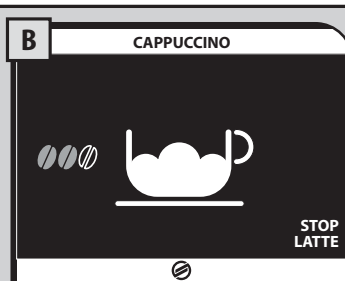
5 Inizia l'erogazione del latte. Questa può essere interrotta premendo "STOP LATTE".



6 Può essere aumentata l'erogazione del latte premendo il tasto "AGGIUNGERE LATTE"; in questo caso viene erogato latte NON emulsionato.

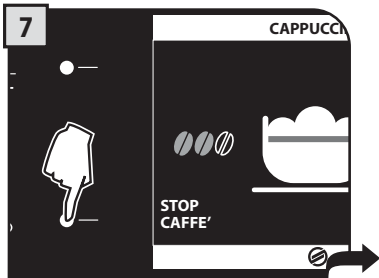


A Se viene premuto il tasto "LATTE Istantaneo" la funzione ECOMODE viene disattivata e portata su "OFF". (vedere pag.28).



B Successivamente tutte le bevande saranno preparate riducendo il tempo di riscaldamento del sistema ma si avrà un maggior consumo di energia.

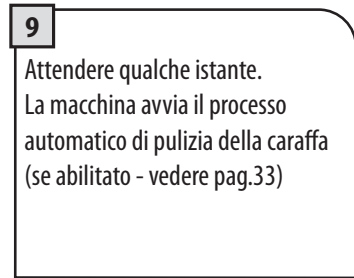
La funzione ECOMODE può essere riattivata solo per mezzo del "MENU MACCHINA" (vedere pag. 28)



7 Terminata l'erogazione del latte, inizia l'erogazione del caffè. Questa può essere interrotta premendo "STOP CAFFÈ".



8 Al termine, prelevare la tazza con il cappuccino e riposizionare il manico nella posizione iniziale.



9 Attendere qualche istante. La macchina avvia il processo automatico di pulizia della caraffa (se abilitato - vedere pag.33)

Rimuovere il contenitore e riporlo nel frigorifero appena terminato il ciclo di pulizia.



**NON AFFERRARE L'IMPUGNATURA DELLA CARAFFA DURANTE IL CICLO DI PULIZIA; PERICOLO DI SCOTTATURE.**

Il procedimento è analogo per l'erogazione di un latte macchiato, di un caffèlatte o di un latte caldo (consultare il relativo paragrafo dei prodotti "special" - Vedere pag.19).

**CICLO PULIZIA: CLEAN**

La macchina consente d'eseguire un ciclo di pulizia rapido ogni volta che lo si desidera. Il Ciclo di pulizia può essere eseguito prima di erogare una bevanda e/o subito dopo la preparazione della stessa. Questa opzione viene fornita per consentirvi di gestire la pulizia del contenitore del latte come meglio preferite. Questa pulizia può essere utilizzata anche per l'igienizzazione dei circuiti dopo un periodo di lungo inutilizzo.



1 Posizionate il contenitore come descritto a pag.12-13. Il ciclo di pulizia interessa solo i condotti a contatto con il latte; viene eseguito indipendentemente dalla presenza di latte nel contenitore.



2 Premete il tasto. La macchina esegue un ciclo di pulizia aggiuntivo.



3 Al termine, è possibile rimuovere il contenitore che è già pronto all'uso.

**Per il corretto inserimento/rimozione della caraffa consultare le istruzioni riportate a pag.12 e pag.13.**

## 18 ACQUA CALDA

### EROGAZIONE DI ACQUA CALDA



ALL'INIZIO DELL'EROGAZIONE POSSONO VERIFICARSI BREVI SPRUZZI D'ACQUA CALDA CON IL PERICOLO DI SCOTTATURE. IL TUBO PER L'EROGAZIONE DELL'ACQUA CALDA/VAPORE PUÒ RAGGIUNGERE TEMPERATURE ELEVATE: EVITARE DI TOCCARLO DIRETTAMENTE CON LE MANI, UTILIZZARE UNO STROFINACCIO PER RUOTARLO.



1 Posizionare un contenitore sotto al tubo acqua calda.



2 Premere il tasto ed attendere che venga erogata la quantità programmata. Questa può essere interrotta premendo "STOP ACQUA CALDA".



3 Al termine prelevare il contenitore con la quantità di acqua desiderata.

Ripetere l'operazione per erogare una nuova quantità di acqua calda.

All'interno delle condutture rimane un residuo di acqua che può fuoriuscire a gocce; questo funzionamento è una normale caratteristica della macchina.

**TASTO "SPECIAL"**

La macchina è predisposta per erogare altri prodotti che non sono presenti direttamente nel pannello comandi.

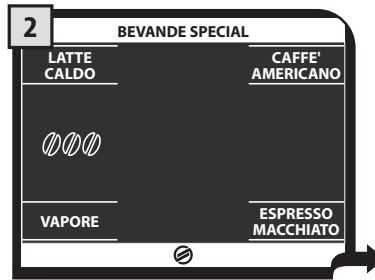
Nota: Se non viene selezionato nessun prodotto, la macchina ritorna nel menu principale.



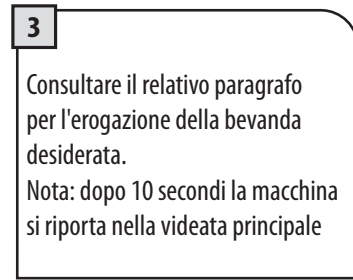
**ALL'INIZIO DELL'EROGAZIONE DEL VAPORE POSSONO VERIFICARSI BREVI SPRUZZI D'ACQUA CALDA CON IL PERICOLO DI SCOTTATURE. IL TUBO PER L'EROGAZIONE DELL'ACQUA CALDA/VAPORE PUÒ RAGGIUNGERE TEMPERATURE ELEVATE: EVITARE DI TOCCARLO DIRETTAMENTE CON LE MANI, UTILIZZARE UNO STROFINACCIO PER RUOTARLO.**



Premere il tasto per accedere al menu.



Nel display appare la pagina che consente d'erogare le bevande "speciali".



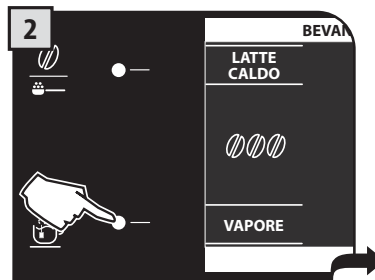
Per la preparazione del latte caldo o dell'espresso macchiato, fare riferimento al paragrafo della preparazione del cappuccino per la sequenza dell'erogazione e per i dettagli della pulizia (Vedere pag.16 e 17).

**EROGAZIONE DI VAPORE**

Il vapore può essere utilizzato per il riscaldamento del latte, dell'acqua o di altre bevande.



Posizionare un contenitore sotto al tubo vapore.



Premere il tasto ed attendere che venga erogata la quantità di vapore programmata.



L'erogazione può essere interrotta premendo "STOP VAPORE". Al termine prelevare il contenitore con la bevanda riscaldata.

Per un miglior risultato si consiglia di eseguire leggeri movimenti circolari.

## 20 PRODOTTI "SPECIAL"

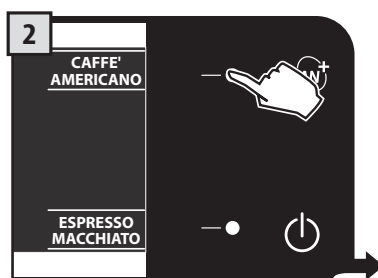
### CAFFÈ AMERICANO

Questo particolare programma consente di preparare un caffè di tipo americano; l'erogazione del caffè viene gestita in modo particolare per far risaltare il gusto dell'American coffee.

**Nota: Ruotare completamente la manopola SBS in senso antiorario come indicato a display (vedere pag. 11). Per la preparazione di questo prodotto vengono eseguiti due cicli di erogazione caffè. Non è possibile eseguire la regolazione dell'aroma "Opti-dose" (vedere pag.10) quando si eroga questo prodotto. Questa ricetta non può essere modificata dall'utente.**



1 Posizionare la tazza sotto all'erogatore.



2 Scegliere il prodotto premendo sul tasto corrispondente.



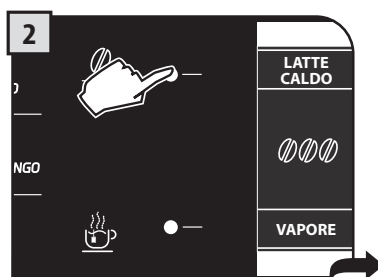
3 Al termine dell'erogazione, prelevare la tazza con il caffè.

### LATTE CALDO

Questo particolare programma consente di preparare un latte caldo.



1 Posizionare la tazza. Ruotare la parte superiore del manico del contenitore sulla tazza.



2 Premere il tasto ed attendere che venga erogato il latte caldo.



3 Al termine dell'erogazione, prelevare la tazza con il latte.

### ESPRESSO MACCHIATO

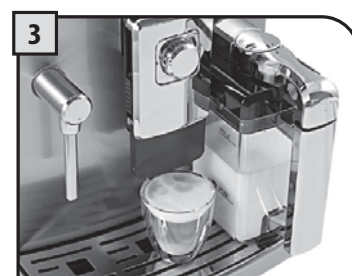
Questo particolare programma consente di preparare un espresso macchiato.



1 Posizionare la tazzina di dimensioni adeguate. Ruotare la parte superiore del manico del contenitore sulla tazza.



2 Premere il tasto ed attendere che venga erogato l'espresso macchiato.



3 Al termine dell'erogazione, prelevare la tazzina.



**ALL'INIZIO DELL'EROGAZIONE POSSONO VERIFICARSI BREVI SPRUZZI DI LATTE MISTO A VAPORE CON IL PERICOLO DI SCOTTATURE. CONSULTARE IL PARAGRAFO "UTILIZZO CONTENITORE LATTE"**

In questo paragrafo si prende in esame la programmazione di una bevanda come il Cappuccino perchè si vogliono mostrare tutte le fasi necessarie per una programmazione semplice e veloce di tutte le vostre bevande.

La programmazione è valida solo per l'utente attualmente selezionato, per gli altri utenti si devono seguire le medesime fasi.

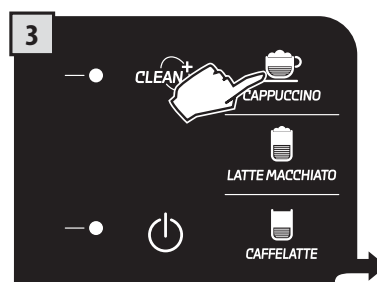
Dopo aver eseguito una programmazione veloce della bevanda (che consiste solo nella lunghezza), potete eseguire una regolazione più dettagliata e precisa consultando il "MENU BEVANDA" (vedere pag.24).



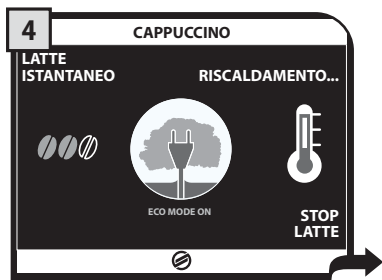
1 Posizionare la tazza o il contenitore dove si vuole preparare il cappuccino o il latte macchiato.



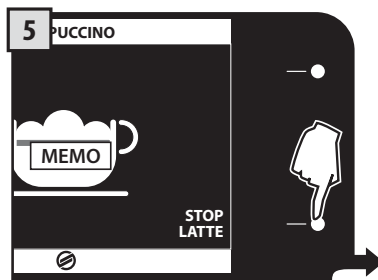
2 Ruotare la parte superiore del manico del contenitore sulla tazza. Utilizzare la tazza che usate abitualmente.



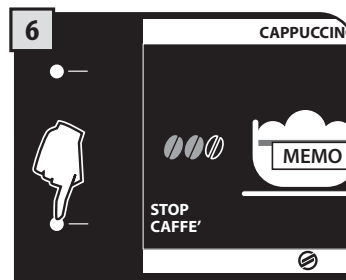
3 Mantenere premuto il tasto per 3 secondi per iniziare la programmazione.



4 La macchina inizia la preparazione; macina il caffè e si riscalda per l'erogazione del latte.



5 Inizia l'erogazione del latte. Quando è stata raggiunta la quantità desiderata, premere "STOP LATTE".



6 Terminata l'erogazione del latte, inizia l'erogazione del caffè. Quando è stata raggiunta la quantità desiderata, premere "STOP CAFFE".

La lunghezza della bevanda è programmata. Ad ogni selezione successiva, sarà erogata detta lunghezza. Per tutte le altre bevande seguite la medesima procedura mantenendo premuto il tasto relativo alla bevanda che desiderate programmare.

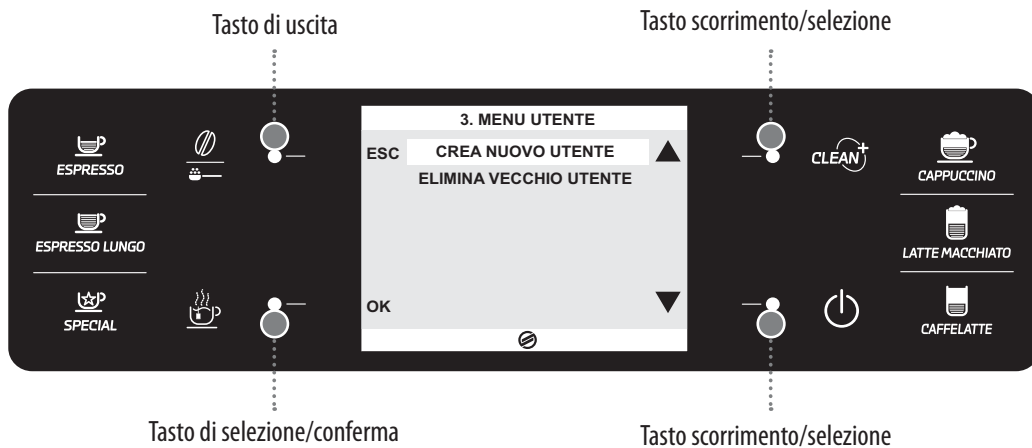
La macchina consente di personalizzare le impostazioni di erogazione di ogni bevanda in funzione dell'utente selezionato.

Tasto per selezionare le impostazioni degli utenti



Gli utenti possono essere selezionati solo dopo che sono stati creati utilizzando l'apposito menu. La selezione dell'utente deve essere eseguita prima d'erogare il caffè o la bevanda desiderata.

Premere "MENU UTENTE".



CREA NUOVO UTENTE

Questa funzione consente di creare un nuovo utente. Questo nuovo utente potrà programmare tutte le bevande secondo i gusti personali.

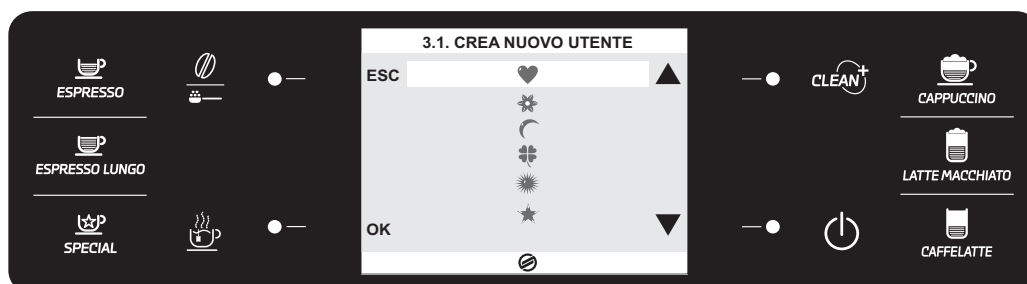
ELIMINA VECCHIO UTENTE

Questa funzione consente d'eliminare un utente già presente e tutte le programmazioni associate.

**Nota: tutte le impostazioni eliminate non possono essere recuperate. Il simbolo rimarrà a disposizione nella bacheca per un nuovo utente.**



Le istruzioni che seguono servono per gestire la creazione e l'eliminazione degli utenti dalla macchina.



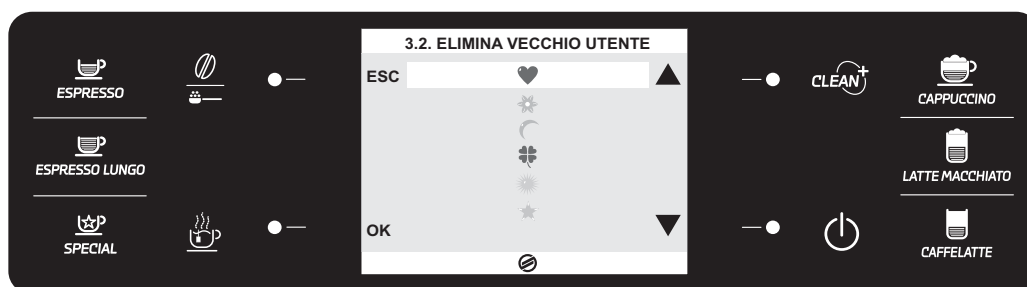
Per ogni utente può essere utilizzata una sola icona.

Selezionare un'icona con i tasti (▲) o (▼) e confermare premendo il tasto (OK).

A questo punto l'utente è stato creato e può essere richiamato dalla videata principale

Per ogni icona può essere programmata ogni singola bevanda. La programmazione può essere eseguita variando opportunamente tutti i parametri gestiti nel "MENU BEVANDA".

Nota: le icone già utilizzate vengono contrassegnate con lo stesso simbolo ma con un colore chiaro.



Ogni utente che è stato creato, può essere eliminato utilizzando questa funzione.

L'eliminazione di un utente provoca la cancellazione di tutti i parametri ad esso associato. L'icona potrà essere successivamente utilizzata per la creazione di un nuovo utente.

Selezionare un'icona con i tasti (▲) o (▼) e confermare premendo il tasto (OK).

È possibile personalizzare le impostazioni di ogni bevanda per i vari utenti della macchina.

Tasto per selezionare le impostazioni delle bevande



Tasto di uscita

Tasto scorrimento/selezione



Tasto di selezione/conferma

Tasto scorrimento/selezione

RIPRISTINO VALORI INIZIALI

Per ogni bevanda è possibile riprogrammare i valori standard predefiniti dal costruttore. Una volta selezionata questa funzione, le impostazioni personali saranno eliminate.

In questo caso prendiamo in esame la programmazione di un cappuccino personalizzato per uno specifico utente che abbiamo selezionato. Quando si programma l'erogazione di un caffè (espresso o lungo) non saranno mostrate le opzioni riguardanti il trattamento del latte.



### QUANTITÀ CAFFÈ

Questa sezione consente di programmare la quantità di caffè che viene macinato per la preparazione della bevanda; questa impostazione avrà effetto sull'aroma del caffè.

= la bevanda verrà preparato utilizzando il caffè pre-macinato

- = dose leggera
- = dose media
- = dose forte

### PREINFUSIONE

La preinfusione: il caffè viene leggermente inumidito prima dell'infusione e ciò fa risaltare l'aroma pieno del caffè che acquista un gusto eccellente.

- : attivata.
- : più lunga per esaltare il gusto del caffè.
- : non viene eseguita la preinfusione.

### TEMPERATURA CAFFÈ

Questa sezione consente di programmare la temperatura per la preparazione del caffè.

- : temperatura bassa.
- : temperatura media.
- : temperatura alta.

### LUNGHEZZA CAFFÈ

Questa sezione consente di programmare la quantità di caffè che viene erogato ogni volta che seleziono la bevanda. La banda permette di regolare in modo fine la quantità di caffè da erogare.



## LUNGHEZZA LATTE

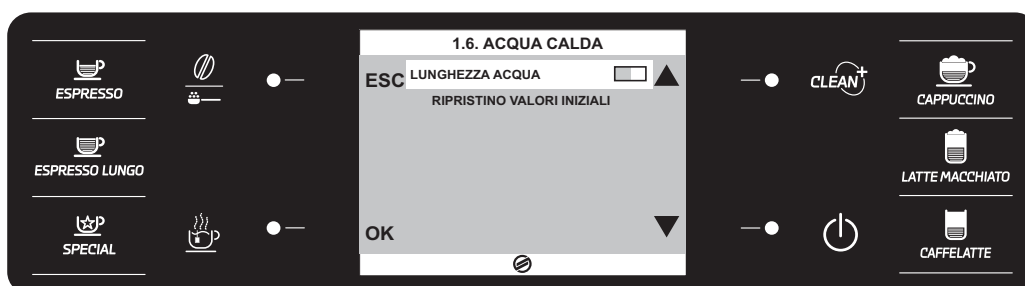
Questa sezione consente di programmare la quantità di latte che viene erogato ogni volta che seleziona la bevanda. La banda permette di regolare in modo fine la quantità di latte da erogare.

## EMULSIONE LATTE

Questa sezione consente di programmare il tipo di emulsione con il quale il latte sarà erogato:

- = emulsione minima
- ◐ = emulsione media
- ◑ = emulsione massima
- = emulsione disattivata (viene erogato solo il latte riscaldato)

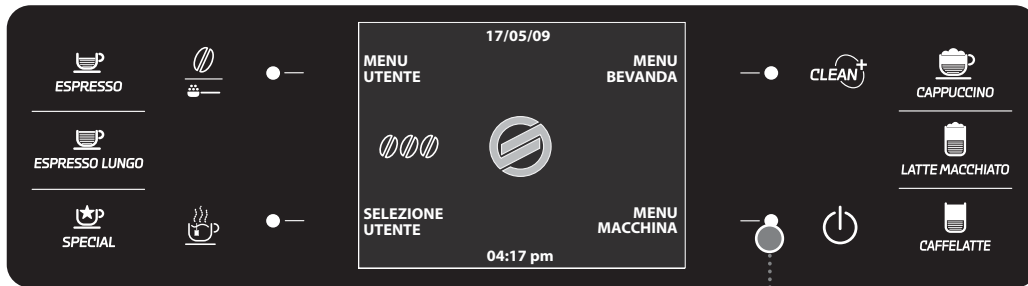
Nota: Solo per alcuni prodotti è consentita la disattivazione dell'emulsione del latte. Ad emulsione disattivata la temperatura del latte erogato risulta inferiore, è possibile riscaldare la bevanda mediante l'ausilio dell'erogazione di vapore dal tubo vapore (vedere pag.19).



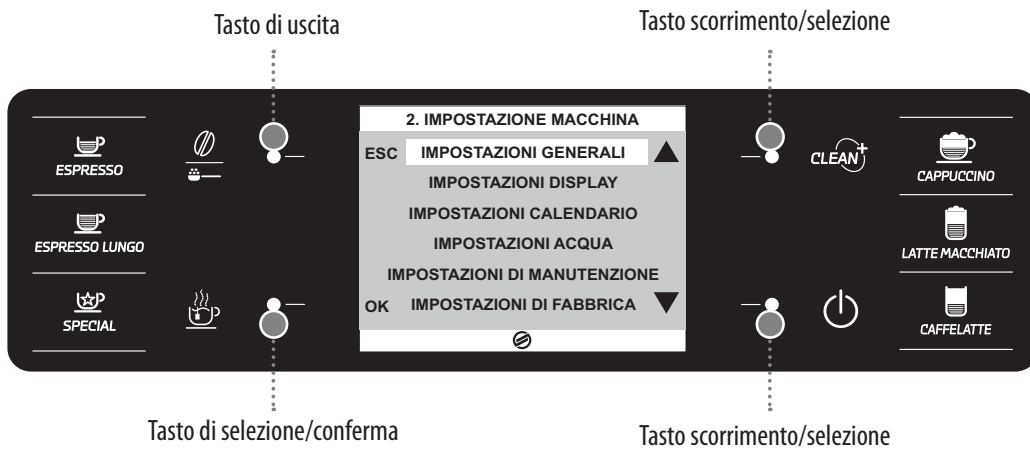
## LUNGHEZZA ACQUA

Questa sezione consente di programmare la quantità di acqua che viene erogata ogni volta che premo il tasto relativo. La banda permette di regolare in modo fine la quantità di acqua da erogare.

La macchina consente di personalizzare le impostazioni di funzionamento. Queste impostazioni sono generali per tutti gli utenti.



Tasto per selezionare le impostazioni della macchina



## IMPOSTAZIONI GENERALI

## IMPOSTAZIONI GENERALI

Per modificare le impostazioni di funzionamento della macchina.

## SCALDA TAZZE

Questa funzione consente d'impostare il funzionamento della piastra scaldatazze posta nella parte superiore della macchina.

OFF

Per mantenere la piastra scaldatazze sempre spenta.

ON

Per mantenere la piastra scaldatazze sempre accesa.

## FUNZIONE ECOMODE

Questa funzione gestisce l'attivazione delle caldaie presenti nella macchina per consentire un risparmio d'energia.

OFF

In questo modo, all'accensione della macchina vengono attivate tutte le caldaie per la preparazione immediata di tutti i prodotti. In questo modo si ha un consumo maggiore d'energia.

ON

In questo modo, all'accensione della macchina, viene attivata solo la caldaia del caffè. La macchina consuma meno energia ma richiede più tempo per l'erogazione dei prodotti con latte.

## TONI ACUSTICI

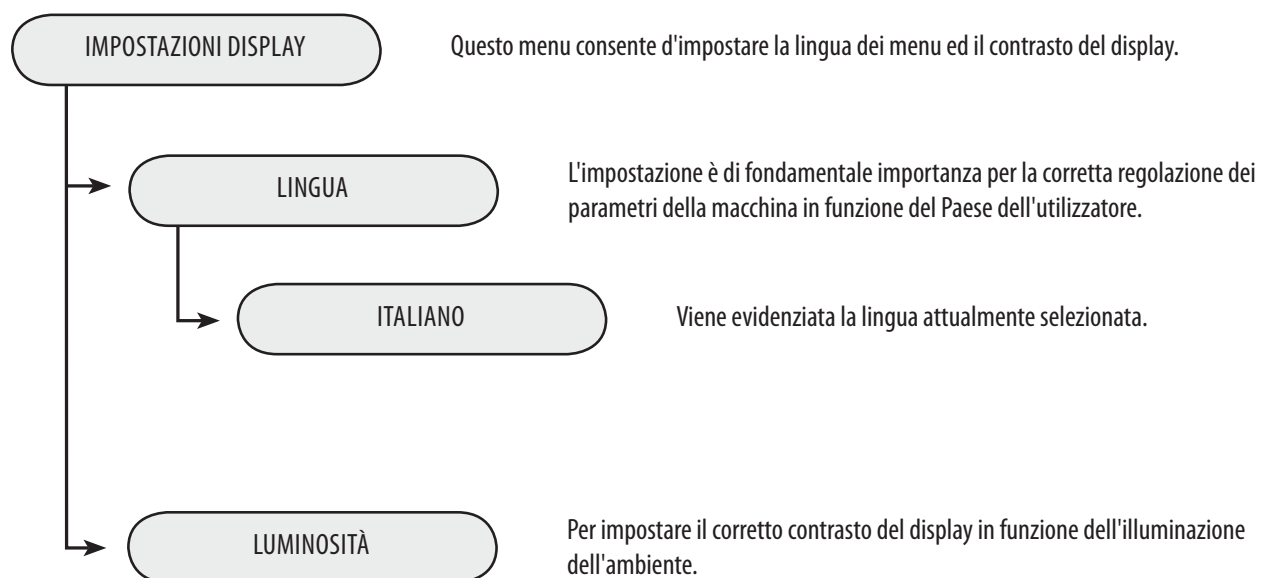
Questa funzione consente di attivare/disattivare gli avvisi acustici.

OFF

Per disattivare i toni acustici

ON

Per attivare i toni acustici

**IMPOSTAZIONI DISPLAY**

## IMPOSTAZIONI CALENDARIO

## IMPOSTAZIONE CALENDARIO

Questo menu consente d'impostare tutte le funzioni per la gestione dell'orologio, del calendario e di tutte le funzioni associate.

## ORARIO

L'impostazione è di fondamentale importanza per il corretto funzionamento di tutte quelle funzioni che richiedono una corretta gestione dell'orario.

## ORA

Per regolare l'ora corrente.

## MINUTI

Per regolare i minuti dell'ora corrente.

## FORMATO

Per regolare il formato di visualizzazione dell'orario. L'impostazione può essere nel formato 24H o nel formato anglosassone AM/PM. Tutte le variazioni saranno riportate automaticamente in tutte le funzioni che prevedono la visualizzazione del formato.

## DATA

L'impostazione è di fondamentale importanza per il corretto funzionamento di tutte quelle funzioni che richiedono una corretta gestione della data.

## ANNO

Per regolare l'anno corrente.

## MESE

Per regolare il mese corrente

## GIORNO

Per regolare il giorno corrente

## FORMATO

Per regolare il formato di visualizzazione della data in funzione delle esigenze personali. Tutte le variazioni saranno riportate automaticamente in tutte le funzioni che prevedono la visualizzazione del formato.

## IMPOSTAZIONI STAND-BY 60

Per impostare dopo quanto tempo, dall'ultima erogazione, la macchina passerà in stand-by.

**Il tempo di default impostato è «dopo 1 ora».**

15

Trascorso il tempo impostato la macchina si pone in stand-by.

30

Per riattivare la macchina, premere su un tasto qualsiasi. Dopo

60

aver eseguito la diagnosi delle funzioni e la fase di riscaldamento,

180

la macchina è di nuovo pronta per l'uso.



## IMPOSTAZIONE CALENDARIO

## TIMER ACCENSIONE MACCHINA

Questo menu consente di programmare gli orari di accensione della macchina secondo le vostre esigenze. La macchina gestisce questa funzione solo se è accesa mediante l'interruttore generale.

È possibile programmare 3 orari di accensione differenti che vengono gestiti in modo indipendente; per semplicità sarà descritto solo la programmazione del "TIMER 1". Gli altri timer possono essere programmati in modo analogo.

**Nota: lo spegnimento viene gestito mediante la programmazione dello "STAND-BY".**

## TIMER 1 00:00

Questo menu consente di regolare e programmare il primo orario di accensione.

## ORA 00

Per regolare l'ora di accensione.

## MINUTI 00

Per regolare i minuti dell'ora di accensione.

## GIORNI DELLA SETTIMANA

Per programmare in quali giorni della settimana questo timer deve accendere la macchina. Selezionare un giorno con i tasti (▲) o (▼) e confermare premendo il tasto (OK) per modificare l'impostazione:  
ON = Orario attivato  
OFF = Orario disattivato



## TIMER 2 00:00

Questo menu consente di regolare e programmare il secondo orario di accensione.

## TIMER 3 00:00

Questo menu consente di regolare e programmare il terzo orario di accensione.

## IMPOSTAZIONI ACQUA

## IMPOSTAZIONI ACQUA

Questo menu consente d'impostare i parametri per la corretta gestione dell'acqua per erogazione del caffè.

## DUREZZA ACQUA

Per modificare l'impostazione della durezza dell'acqua nella macchina. Grazie alla funzione "Durezza acqua" potrete adattare la vostra macchina al grado di durezza dell'acqua che utilizzate, in modo che la macchina vi chieda di decalcificare al momento opportuno.

**Misurare la durezza dell'acqua come mostrato a pag.5.**

## ABILITAZIONE FILTRO

Per attivare/disattivare l'avviso di sostituzione del filtro acqua. Attivando questa funzione la macchina avvisa l'utente quando il filtro acqua deve essere sostituito.

OFF: Avviso disabilitato.

ON: Avviso abilitato ( questo valore viene impostato automaticamente quando viene eseguita l'attivazione del filtro).

## ATTIVAZIONE FILTRO

Per eseguire l'attivazione del filtro dopo la sua installazione o la sua sostituzione. Per la corretta installazione e/o sostituzione, consultare il relativo capitolo a pag. 7.

## IMPOSTAZIONI MANUTENZIONE

### IMPOSTAZIONI MANUTENZIONE

Questo menu consente d'impostare tutte le funzioni per la corretta gestione della manutenzione della macchina

#### CONTATORI PRODOTTO

Questa funzione permette di visualizzare quanti prodotti sono stati preparati per ogni singolo tipo di bevanda, dall'ultimo reset.

#### CICLO DI DECALCIFICAZIONE

Questa funzione permette d'eseguire il ciclo di decalcificazione (la macchina segnala quanti litri mancano alla decalcificazione) (Vedere pag.35).

#### CICLO PULIZIA GRUPPO

Questa funzione permette d'eseguire il ciclo di lavaggio del Gruppo Caffè (Vedere pag.34).

#### CICLO PULIZIA CARAFFA

Questa funzione permette d'eseguire il ciclo di lavaggio della caraffa che viene utilizzata per la preparazione delle bevande contenenti il latte (Vedere pag.38).

**Nota: questa pulizia è importante per la corretta manutenzione della caraffa.**

#### AUTO PULIZIA CARAFFA

Questa funzione consente d'eseguire la pulizia automatica della caraffa dopo ogni preparazione di un prodotto contenente latte.

OFF

La funzione di autopulizia viene disabilitata.

ON

La funzione di autopulizia viene abilitata.

#### IMPOSTAZIONI DI FABBRICA

Questa funzione consente di ripristinare tutti i parametri di fabbrica.

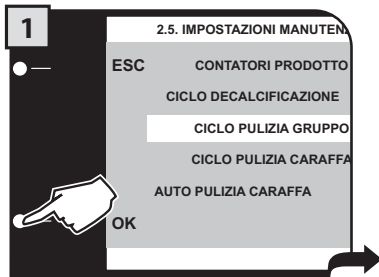
**Nota: il ripristino dei parametri di fabbrica cancella tutti i parametri personali.**

**MENU «CICLO PULIZIA GRUPPO»**

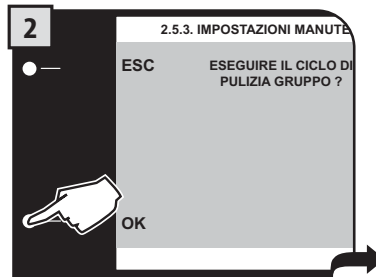
Per il lavaggio del Gruppo Caffè è sufficiente eseguire la pulizia con acqua come mostrato a pag.42. Questo lavaggio completa la manutenzione del Gruppo Caffè. Consigliamo d'eseguire questo ciclo mensilmente oppure ogni 500 caffè utilizzando le pastiglie Saeco; queste sono acquistabili separatamente presso il vostro rivenditore di fiducia.

**IL CICLO DI LAVAGGIO NON PUÒ ESSERE INTERROTTO.  
DEVE ESSERE PRESENTE UNA PERSONA DURANTE L'OPERAZIONE.**

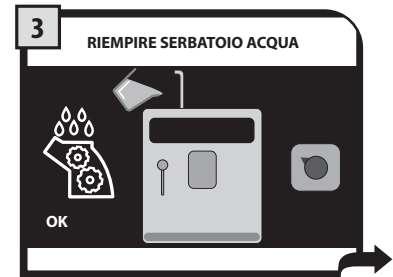
Ruotare completamente il pomello SBS in senso antiorario (Ved. pag.11) prima dell'inizio del ciclo.



1 Selezionare la voce dal menu.  
Confermare premendo il tasto "OK".



2 Confermare premendo il tasto "OK".



3 Riempire il serbatoio acqua con acqua fresca potabile. Dopo premere "OK".



4 Inserire la pastiglia nello scompartimento per il caffè macinato.



5 Dopo aver inserito la pastiglia premere il tasto "OK".



6 Posizionare un contenitore sotto all'erogatore del caffè.



7 Dopo aver posizionato il contenitore, premere "OK".



8 Il ciclo di pulizia del gruppo caffè viene eseguito automaticamente.



9 Al termine rimuovere il contenitore e vuotarlo in modo idoneo.

Dopo aver eseguito il ciclo, riportare il pomello SBS nella posizione desiderata (vedere pagina 11).

## MENU «CICLO DECALCIFICAZIONE CALDAIA»

La decalcificazione è necessaria ogni 1-2 mesi o quando la macchina lo segnala. La macchina deve essere accesa e gestisce automaticamente la distribuzione del decalcificante.

**DEVE ESSERE PRESENTE UNA PERSONA DURANTE L'OPERAZIONE.  
ATTENZIONE! NON UTILIZZARE IN NESSUN CASO L'ACETO COME DECALCIFICANTE.**

Utilizzare solo il decalcificante Saeco, che è stato studiato per rispettare le caratteristiche tecniche della macchina, mantenendo le sue performance nel tempo, in pieno rispetto della sicurezza per il consumatore. La soluzione decalcificante deve essere smaltita secondo quanto previsto dal costruttore e/o dalle norme vigenti nel Paese d'utilizzo.

Nota: prima d'iniziare il ciclo di decalcificazione assicurarsi che:

1. SIA STATO RIMOSSO IL FILTRO ACQUA INTENZA;
2. abbiate a disposizione un contenitore di dimensioni adeguate o un paio di contenitori che possano essere posizionati nei punti che verranno identificati

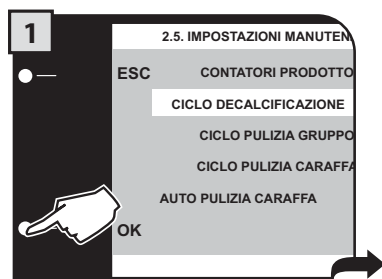
**IL CICLO DI DECALCIFICAZIONE E/O DI RISCIAQUO NON POSSONO ESSERE INTERROTTI; LE FASI DEVONO ESSERE PORTATE A TERMINE. NEL CASO IN CUI LA MACCHINA VENGA SPENTA O IN CASO DI MANCANZA DI CORRENTE IL CICLO IN ESECUZIONE DEVE ESSERE RIPETUTO.**

**IN OGNI CASO OGNI CICLO PUÒ ESSERE SOSPESO PREMENDO IL TASTO "PAUSA"; SI POTRÀ RIAVVIARE IL CICLO SUCCESSIVAMENTE CON LA MASSIMA FLESSIBILITÀ PREMENDO IL TASTO "AVVIA".**

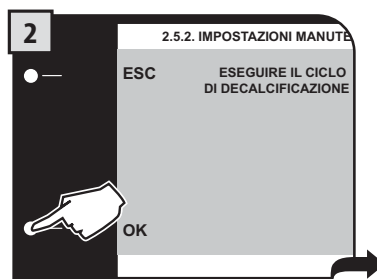
**RUOTARE COMPLETAMENTE IL POMELLO SBS IN SENSO ANTIORARIO (VED. PAG.11) PRIMA DELL'INIZIO DEL CICLO.**

Per preparare correttamente la soluzione decalcificante, versare tutto il contenuto della bottiglia di decalcificante concentrato Saeco nel serbatoio dell'acqua e riempire con acqua fresca fino al livello MAX.

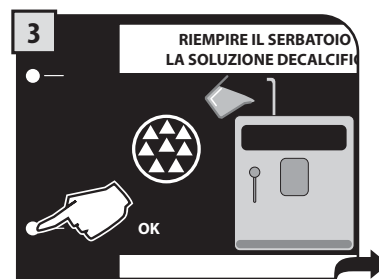
**Nota: durante il ciclo di decalcificazione è normale che vengano visualizzati alcuni messaggi di allarme per consentire una corretta gestione della macchina. Dopo aver ripristinato il messaggio, per proseguire con il ciclo di decalcificazione, premere sempre il tasto "AVVIO".**



Selezionare la voce dal menu.  
Confermare premendo il tasto "OK".



Attenzione: confermando questa selezione si deve concludere tutto il ciclo.  
Confermare premendo il tasto "OK" o uscire premendo il tasto "ESC"



Riempire il serbatoio con la soluzione decalcificante.  
Dopo premere "OK".



Svuotare la vasca raccogli gocce posta sotto al gruppo (pag.40 - fig.2) e reinserirla.  
Dopo premere "OK".



Riempire la caraffa con acqua fresca fino a metà del contenuto (pag.38 - fig.7). Inserire la caraffa e posizionarla per l'erogazione. Dopo premere "OK".



Posizionare un contenitore sotto all'erogatore e un contenitore sotto al tubo acqua calda. Dopo premere "OK".



Il ciclo di decalcificazione viene avviato. La barra consente di visualizzare lo stato d'avanzamento.



Nel caso in cui si debbano svuotare i contenitori, premere il tasto "PAUSA". Dopo premere "AVVIO".



Al termine della prima fase, quando il decalcificante è terminato, la macchina richiede il risciacquo del serbatoio.

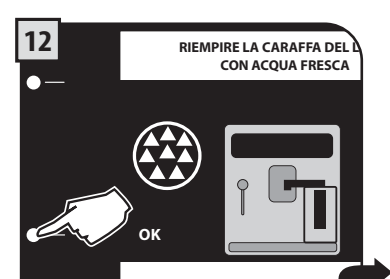
La fase di risciacquo richiede l'utilizzo di un determinato quantitativo di acqua predefinito in fabbrica. Questo consente un ciclo di risciacquo ottimale per garantire l'erogazione dei prodotti in condizioni ottimali. La richiesta di riempire il serbatoio, durante l'esecuzione del ciclo di risciacquo è normale e fa parte della procedura.



Risciacquare il serbatoio e riempirlo con acqua fresca potabile.  
Dopo premere "OK".



Svuotare la vasca raccogli gocce posta sotto al gruppo (pag.40 - fig.2) e reinserirla.  
Dopo premere "OK".



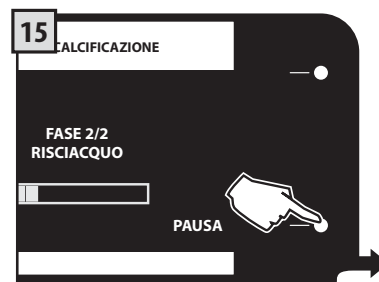
Svuotare completamente la caraffa (pag.38 - fig.7) e riempirla con acqua fresca.  
Inserire la caraffa e posizionarla per l'erogazione. Dopo premere "OK".



Posizionare un contenitore sotto all'erogatore e un contenitore sotto al tubo acqua calda. Dopo premere "OK".



Il ciclo di risciacquo viene avviato. La barra consente di visualizzare lo stato d'avanzamento.



Nel caso in cui si debbano svuotare i contenitori, premere il tasto "PAUSA". Dopo premere "AVVIO".



Al termine della seconda fase, la macchina si riporta automaticamente in pronto per l'uso.

Successivamente si devono risciacquare tutti i componenti.  
Dopo averli lavati, asciugarli con cura e riposizionarli nel loro alloggiamento.  
Riposizionare il pomello SBS nella posizione desiderata (vedere pag.11).

## MANUTENZIONE CIRCUITI LATTE

I circuiti del latte possono essere igienizzati eseguendo un ciclo facile e veloce che garantisce una pulizia approfondita. Questo lavaggio completa la manutenzione del contenitore del latte. Consigliamo d'eseguire questo ciclo mensilmente utilizzando il detergente Saeco acquistabile presso il vostro rivenditore di fiducia.

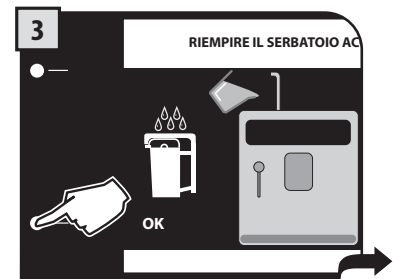
**IL CICLO DI LAVAGGIO NON PUÒ ESSERE INTERROTTO.  
DEVE ESSERE PRESENTE UNA PERSONA DURANTE L'OPERAZIONE.**



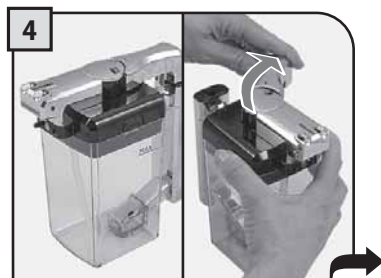
Selezionare la voce dal menu.  
Confermare premendo il tasto "OK".



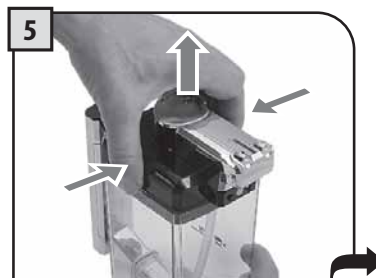
Confermare premendo il tasto "OK".



Riempire il serbatoio con acqua fresca potabile. Confermare premendo il tasto "OK".



La caraffa deve essere rimossa dalla macchina e svuotata dal suo contenuto. Sganciare il manico ruotandolo in senso orario.



Premere ai lati e sollevare il coperchio.



Riempire la caraffa fino al livello MAX con acqua fresca potabile.  
Inserire il contenuto di una bustina di detergente per il contenitore del latte.



Riposizionare il coperchio avendo cura di accertarsi che sia chiuso in modo corretto.

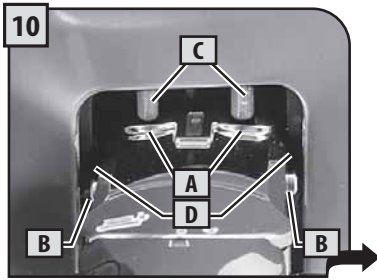


Riposizionare il manico in posizione centrale per garantire una perfetta chiusura.

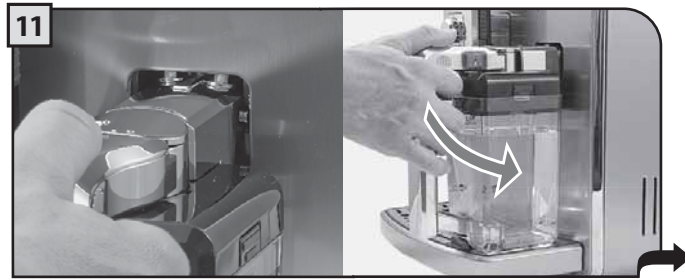


Presentare la caraffa inclinata frontalmente. La base della caraffa deve essere appoggiata all'insero (E) posto sulla vasca raccogli gocce.

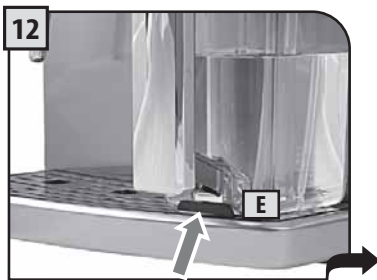




In questa fase i fori della caraffa (A) sono più bassi degli innesti (C). I perni della caraffa (B) sono alla stessa altezza delle guide (D).



Inserire la caraffa, con un movimento combinato rototraslatorio verso il basso (come indicato in figura), fino all'avvenuto aggancio dell'inserito (E) posto nella vasca raccogliocce.



La caraffa si ritroverà naturalmente nella propria sede.



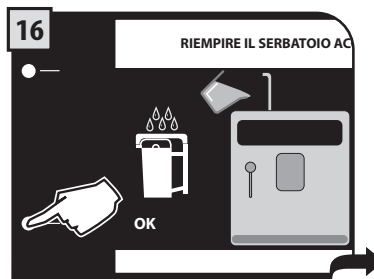
Inserire un contenitore vuoto di capacità adeguata e mettere in posizione d'erogazione.



Confermare premendo il tasto "OK".



Il ciclo di pulizia viene avviato. La barra consente di visualizzare lo stato d'avanzamento.



Al termine del lavaggio, riempire il serbatoio con acqua fresca potabile. Confermare premendo il tasto "OK".



Rimuovere la caraffa, risciacquarla e riempirla con acqua fresca potabile. Confermare premendo il tasto "OK".



Inserire un contenitore vuoto di capacità adeguata e mettere in posizione d'erogazione.



Il ciclo di risciacquo viene avviato. La barra consente di visualizzare lo stato d'avanzamento. Quando il ciclo viene terminato la macchina si riporta nella pagina per l'erogazione dei prodotti.

Dopo aver terminato il ciclo di pulizia, si consiglia di sciacquare tutti i componenti con acqua fresca potabile.

## 40 PULIZIA

### MANUTENZIONE DURANTE IL FUNZIONAMENTO

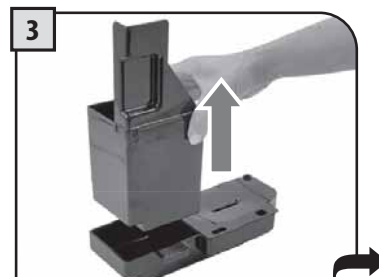
Durante il normale funzionamento può apparire il messaggio "svuotare contenitore fondi" e/o "svuotare vasca raccogli gocce". Questa operazione deve essere eseguita quando la macchina è accesa.



1 Premere il pulsante e aprire lo sportello di servizio.



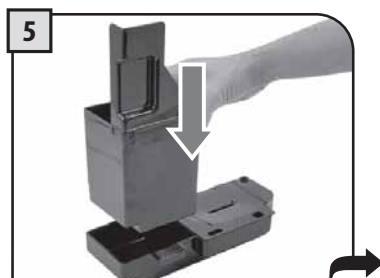
2 Estrarre la vaschetta ed il cassetto raccogli fondi.



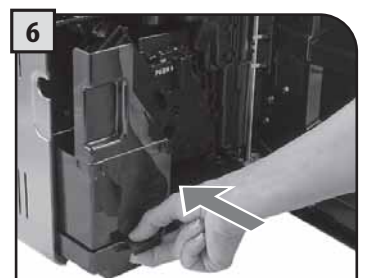
3 Svuotare il cassetto raccogli fondi e lavarlo con acqua fresca.



4 Svuotare e lavare la vasca raccogli gocce ed il coperchio con acqua fresca.



5 Riposizionare correttamente i componenti.



6 Inserire la vaschetta ed il cassetto raccogli fondi e chiudere lo sportello di servizio.

Vuotando i fondi a macchina spenta non viene azzerato il conteggio dei fondi depositati nel cassetto. Per questo motivo la macchina può visualizzare il messaggio "svuotare contenitore fondi" anche solo dopo aver preparato pochi caffè.

## PULIZIA GENERALE DELLA MACCHINA

La pulizia di seguito descritta deve essere eseguita almeno una volta a settimana.

Nota: se l'acqua rimane per più giorni nel serbatoio non riutilizzarla.

**ATTENZIONE! non immergere la macchina nell'acqua.**



1  
Spegnere la macchina e scollegare la spina.



2  
Estrarre il serbatoio acqua e lavarlo con acqua fresca.



3  
Estrarre la vaschetta di recupero acqua.



4  
Estrarre la griglia e lavarla con cura.



5  
Estrarre il supporto posto sotto alla griglia. Lavarlo prestando attenzione alla zona della guarnizione. Riposizionarlo solo dopo aver lavato l'interno della vaschetta di recupero acqua.



6  
Lavare la vaschetta di recupero acqua. Dopo averla asciugata, montarla e riposizionarla nella macchina.



7  
Estrarre l'erogatore e lavarlo con acqua corrente.



8  
Con un panno asciutto, pulire lo scomparto caffè pre-macinato.



9  
Con un panno umido pulire il tubo vapore ed il display.

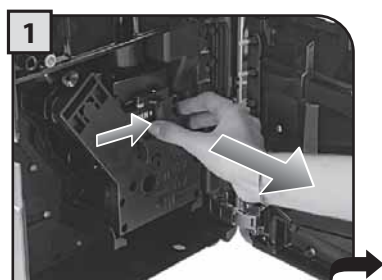
## 42 PULIZIA

### PULIZIA GRUPPO CAFFÈ

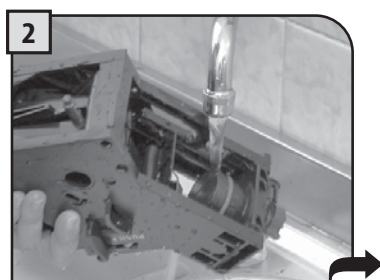
Il Gruppo Caffè deve essere pulito almeno una volta a settimana. Prima di estrarre il gruppo si deve estrarre il cassetto raccogli fondi come mostrato nella fig.2 a pag.40. Lavare il Gruppo Caffè con acqua tiepida.

Lubrificare il Gruppo Caffè dopo circa 500 erogazioni. Il grasso per la lubrificazione del Gruppo Caffè è acquistabile presso i centri d'assistenza autorizzati.

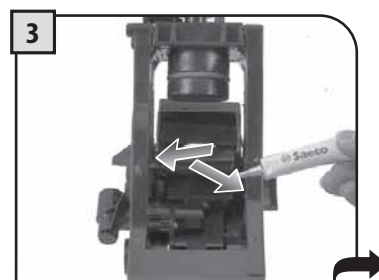
**ATTENZIONE! Non lavare il Gruppo Caffè con detersivi che possano comprometterne il corretto funzionamento. Non lavarlo in lavastoviglie.**



1  
Premere sul tasto PUSH per estrarre il Gruppo Caffè.



2  
Lavare il gruppo ed il filtro; asciugarlo.



3  
Solo con il grasso fornito in dotazione, lubrificare le guide del gruppo.



4  
Distribuire il grasso uniformemente sulle due guide laterali.



5  
Assicurarsi che il gruppo sia in posizione di riposo; i due riferimenti devono coincidere.



6  
Assicurarsi che i componenti siano nella corretta posizione. Il gancio mostrato deve essere nella corretta posizione; per verificare premere con decisione il tasto PUSH\*.



7  
La leva posta nella parte posteriore del gruppo deve essere a contatto con la base.



8  
Rimontarlo senza premere sul tasto PUSH!



9  
Inserire il cassetto raccogli fondi e chiudere lo sportello di servizio.

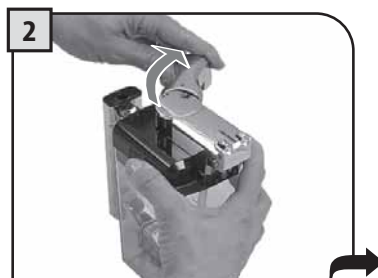
## PULIZIA CARAFFA LATTE

La caraffa deve essere smontata e lavata accuratamente almeno ogni settimana. Questa operazione garantisce una perfetta igiene di tutti i componenti.

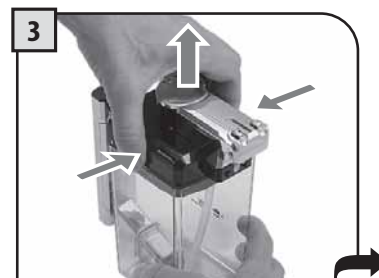
**Nota: prestate attenzione a come sono montati i particolari; questo piccolo accorgimento vi faciliterà il successivo rimontaggio. Una breve guida è riportata nella parte interna dello sportello di servizio per il successivo riassetto della caraffa.**



1 Per la pulizia, la caraffa deve essere rimossa dalla macchina e svuotata dal suo contenuto.



2 Sganciare il manico ruotandolo in senso orario.



3 Premere ai lati e sollevare il coperchio.



4 Ruotare il manico nella posizione di sblocco ruotandolo in senso antiorario.



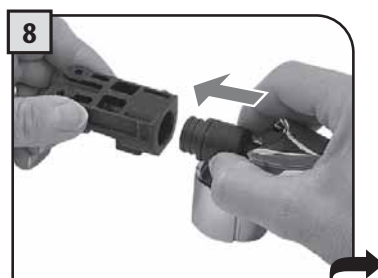
5 Estrarre il connettore che va a contatto con la macchina.



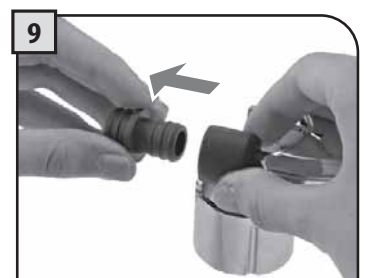
6 Estrarre il manico con il tubo di aspirazione.



7 Estrarre il tubo di aspirazione.



8 Rimuovere il raccordo esterno tirandolo.



9 Rimuovere il raccordo interno.

Tutti i componenti possono essere lavati accuratamente con acqua calda. Dopo aver lavato i componenti, rimontarli eseguendo le istruzioni riportate nella pagina successiva.

## 44 PULIZIA

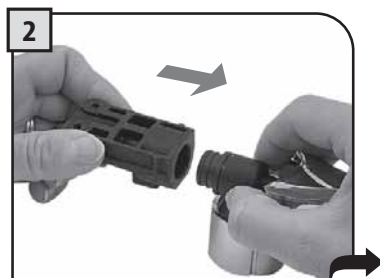
### MONTAGGIO CARAFFA LATTE

Il rimontaggio deve essere eseguito con cura. Nel caso in cui i particolari si montassero con una certa difficoltà, consultare le istruzioni in modo dettagliato e provare nuovamente la procedura.

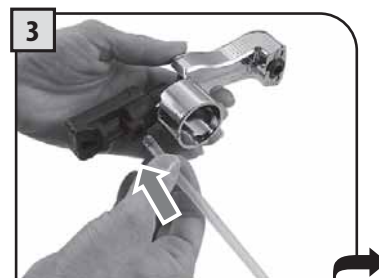
**Nota:** Una breve guida è riportata nella parte interna dello sportello di servizio per il successivo riassettaggio della caraffa.



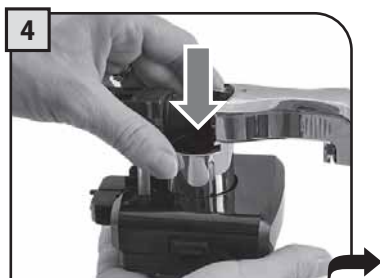
1 Inserire il raccordo interno nel tubo e premerlo fino in fondo.



2 Inserire il raccordo esterno nel precedente raccordo. Fare attenzione il verso d'inserimento è mostrato dalla freccia.



3 Inserire il tubo nel raccordo esterno.



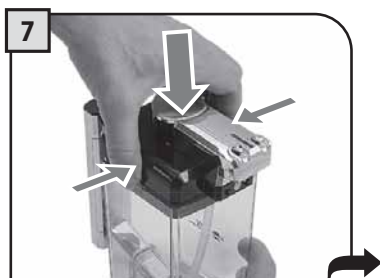
4 Inserire il gruppo appena montato nella base del coperchio. Fare attenzione al riferimento.



5 Inserire la copertura esterna. Questa si deve inserire nelle guide della base.



6 Ruotare in senso orario il manico fino al simbolo (☕).



7 Inserire il coperchio nella caraffa.



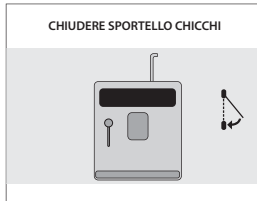
8 Ruotare il manico in senso antiorario per riportarlo nella posizione di chiusura.



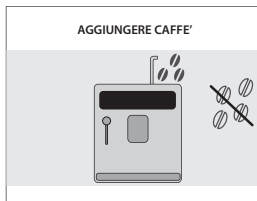
9 A questo punto la caraffa può essere utilizzata.

## Messaggio di guida visualizzato

## Come ripristinare il messaggio



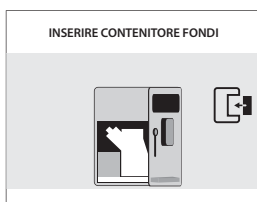
Chiudere o posizionare correttamente il coperchio interno del contenitore caffè in grani per poter erogare qualsiasi prodotto.



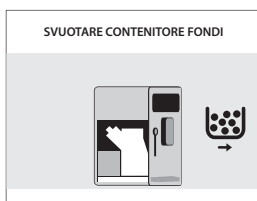
Riempire il contenitore del caffè con caffè in grani.



Inserire il Gruppo Caffè nella propria sede.



Inserire il cassetto raccogli fondi e la vasca raccogliocce.

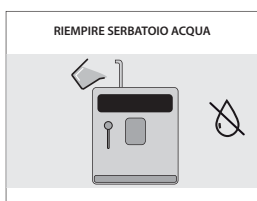


Estrarre il cassetto raccogli fondi e svuotare i fondi in un contenitore idoneo.

**Nota: il cassetto raccogli fondi deve essere vuotato solo quando la macchina lo richiede e a macchina accesa. Lo svuotamento del cassetto a macchina spenta non permette alla macchina di registrare l'avvenuto svuotamento.**



Per poter rendere operativa la macchina si deve chiudere lo sportello di servizio.



Estrarre il serbatoio e riempirlo con acqua fresca potabile oppure provvedere al rabbocco dall'apposita apertura.

## Messaggio di guida visualizzato

## Come ripristinare il messaggio



Aprire lo sportello frontale e svuotare la vaschetta di raccolta che si trova sotto il Gruppo Caffè.

**Attenzione: eseguendo questa operazione a macchina accesa, la stessa registra l'avvenuto svuotamento del cassetto raccogli fondi azzerandone il relativo contatore; per questo motivo bisogna anche svuotare i fondi di caffè.**



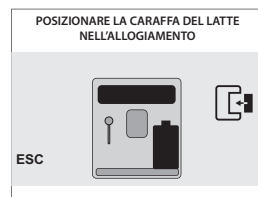
È stata selezionata una bevanda con il latte. La macchina richiede di posizionare il beccuccio del manico della caraffa nella posizione di erogazione.

Premere il tasto "ESC" per annullare la selezione.



È stata selezionata la funzione di risciacquo della caraffa.

Premere il tasto "ESC" per annullare la selezione.



È stata selezionata un'operazione che richiede l'erogazione dal contenitore del latte. Inserire il contenitore sulla macchina come specificato nel manuale.

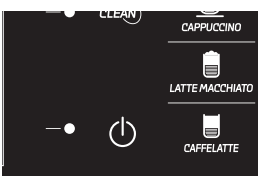
Premere il tasto "ESC" per annullare la selezione.



La macchina richiede un ciclo di decalcificazione.

Con questo messaggio si può continuare ad utilizzare la macchina ma si rischia di comprometterne il buon funzionamento.

Si ricorda che i danni causati dalla mancata decalcificazione, non sono coperti da garanzia.



Led rosso lampeggiante. Macchina in Stand-By.

Si possono modificare le impostazioni di Stand-By

Premere il tasto "⏻"



Si è verificato un evento che richiede il riavvio della macchina. Prendere nota del codice (E xx) che viene riportato in basso.

Spegnere la macchina e riaccenderla dopo 30 secondi. Se il problema si ripete contattare il centro assistenza.



# SOS

## IN CASO D'EMERGENZA

Estrarre immediatamente la spina dalla presa di rete.

## UTILIZZARE ESCLUSIVAMENTE L'APPARECCHIO

- In luogo chiuso.
- Per la preparazione di caffè, acqua calda e per montare il latte.
- Per l'impiego domestico.
- L'apparecchio non è destinato ad essere utilizzato da persone (compresi i bambini) con ridotte capacità fisiche, mentali o sensoriali o con esperienza e/o competenze insufficienti, a meno che non siano sotto la supervisione di una persona responsabile della loro sicurezza o non vengano da essa istruite sull'uso dell'apparecchio.
- Tenere i bambini sotto supervisione, per evitare che giochino con l'apparecchio.

## PRECAUZIONI PER L'UTILIZZO DELLA MACCHINA

- Non utilizzare la macchina per scopi diversi da quelli sopra indicati, al fine di evitare pericoli.
- Non introdurre nei contenitori sostanze diverse da quelle indicate nel manuale istruzioni.
- Durante il normale riempimento di ogni contenitore, è obbligatorio chiudere tutti i contenitori vicini.
- Riempire il serbatoio acqua soltanto con acqua fresca potabile: acqua calda e/o altri liquidi possono danneggiare la macchina.
- Non utilizzare acqua addizionata con anidride carbonica.
- Nel macinacaffè è vietato introdurre le dita e qualsiasi materiale che non sia caffè in grani.
- Prima di intervenire all'interno del macinacaffè spegnere la macchina con l'interruttore generale e togliere la spina dalla presa di corrente.
- Non introdurre caffè solubile o in grani nel contenitore caffè macinato.
- Per far funzionare la macchina, utilizzare solo le dita della mano.

## ALLACCIAMENTO ALLA RETE

Il collegamento alla rete elettrica deve essere eseguito in conformità alle norme di sicurezza vigenti nel paese d'utilizzazione. La presa, alla quale collegare la macchina deve essere:

- conforme al tipo di spina installata nella medesima;
- dimensionata per rispettare i dati della targhetta dati all'interno dell'apparecchio.
- collegata ad un efficiente impianto di messa a terra.

Il cavo d'alimentazione, non deve:

- entrare in contatto con qualsiasi tipo di liquido: pericolo di scosse elettriche e/o incendio;
- essere schiacciato e/o entrare in contatto con superfici taglienti;
- essere utilizzato per spostare la macchina;
- essere utilizzato se risulta danneggiato;
- essere manipolato con le mani umide o bagnate;
- essere avvolto in una matassa quando la macchina è in funzione.
- essere manomesso.

## INSTALLAZIONE

- Scegliere un piano d'appoggio ben livellato (non deve superare i 2° d'inclinazione), solido e fermo.
- Non installare la macchina in zone nelle quali può essere utilizzato un getto d'acqua.
- Temperatura ottimale di funzionamento: 10°C÷40°C
- Umidità massima: 90%.
- Il locale deve essere sufficientemente illuminato, areato, igienico e la presa di corrente deve essere facilmente raggiungibile.
- Non collocare su superfici incandescenti!
- Porre ad almeno 10 cm di distanza da pareti e piastre di cottura.
- Non utilizzare in ambienti la cui temperatura possa raggiungere valori uguali e/o inferiori a 0°C; nel caso in cui la macchina abbia raggiunto tali condizioni contattare un centro assistenza per effettuare un controllo di sicurezza.
- Non utilizzare la macchina in prossimità di sostanze infiammabili e/o esplosive.
- È vietato l'utilizzo della macchina in atmosfera esplosiva, aggressiva o ad alta concentrazione di polveri o sostanze oleose in sospensione nell'aria.
- Non installare la macchina sopra ad altre apparecchiature.





### PERICOLI

- L'apparecchio è pericoloso per i bambini. Se incustodito, scollegarlo dalla presa di alimentazione.
- Non lasciare i materiali utilizzati per imballare la macchina alla portata dei bambini.
- Non dirigere contro se stessi e/o altri il getto di vapore surriscaldato e/o d'acqua calda: pericolo di scottature.
- Non inserire oggetti attraverso le aperture dell'apparecchio (Pericolo! Corrente elettrica!).
- Non toccare la spina con le mani e piedi bagnati, non estrarla dalla presa tirando il cavo.
- Attenzione pericolo di ustioni al contatto con l'acqua calda, il vapore e il beccuccio per l'acqua calda.

### GUASTI

- Non utilizzare l'apparecchio in caso di guasto accertato o sospetto, ad esempio dopo una caduta.
- Eventuali riparazioni devono essere effettuate dal servizio assistenza autorizzato.
- Non utilizzare un apparecchio con cavo di alimentazione difettoso. Se il cavo d'alimentazione è danneggiato, deve essere cambiato dal produttore o dal suo servizio assistenza clienti. (Pericolo! Corrente elettrica!).
- Spegnerne l'apparecchio prima di aprire lo sportello di servizio. Pericolo di ustioni!

### PULIZIA / DECALCIFICAZIONE



- Per la pulizia dei circuiti del latte e del caffè utilizzare solo i detersivi consigliati e forniti con la macchina. Questi detersivi non devono essere utilizzati per altri scopi.
- Prima di pulire la macchina, è indispensabile posizionare l'interruttore generale su SPENTO (0); staccare la spina dalla presa di corrente ed attendere che la macchina si raffreddi.
- Pulire la macchina con detersivo neutro ed un panno umido (non usare panni abrasivi o pagliette metalliche).
- Impedire che l'apparecchio venga a contatto con schizzi d'acqua o immerso in acqua.
- Non asciugare le parti della macchina in forni convenzionali e/o a microonde.
- L'apparecchio ed i suoi componenti devono essere puliti e lavati dopo un periodo d'inutilizzo dell'apparecchio.

### PARTI di RICAMBIO

Per ragioni di sicurezza, utilizzare solo parti di ricambio e accessori originali.



### SMALTIMENTO

Ai sensi dell'art. 13 del Decreto Legislativo 25 luglio 2005, n. 151 "Attuazione delle Direttive 2002/95/CE, 2002/96/CE e 2003/108/CE, relative alla riduzione dell'uso di sostanze pericolose nelle apparecchiature elettriche ed elettroniche, nonché allo smaltimento dei rifiuti"

Il simbolo del cassonetto barrato riportato sull'apparecchiatura o sulla sua confezione indica che il prodotto alla fine della propria vita utile deve essere raccolto separatamente dagli altri rifiuti.

L'utente dovrà, pertanto, conferire l'apparecchiatura giunta a fine vita agli idonei centri di raccolta differenziata dei rifiuti elettronici ed elettrotecnici, oppure riconsegnarla al rivenditore al momento dell'acquisto di una nuova apparecchiatura di tipo equivalente, in ragione di uno a uno.

L'adeguata raccolta differenziata per l'avvio successivo dell'apparecchiatura dismessa al riciclaggio, al trattamento e allo smaltimento ambientalmente compatibile contribuisce ad evitare possibili effetti negativi sull'ambiente e sulla salute e favorisce il reimpiego e/o riciclo dei materiali di cui è composta l'apparecchiatura. Lo smaltimento abusivo del prodotto da parte dell'utente comporta l'applicazione delle sanzioni amministrative previste dalla normativa vigente.



### ANTINCENDIO

In caso di incendio utilizzare estintori ad anidride carbonica (CO<sub>2</sub>).

Non utilizzare acqua o estintori a polvere.

### INFORMAZIONI AGGIUNTIVE PER IL CORRETTO UTILIZZO DEL FILTRO INTENZA

Per utilizzare correttamente il filtro acqua Intenza vi elenchiamo alcune avvertenze da prendere in considerazione:

1. Conservare il filtro acqua Intenza in un ambiente fresco al riparo dal sole; la temperatura dell'ambiente deve essere compresa tra +1°C e +50°C;
2. Leggere attentamente le istruzioni di utilizzo e le avvertenze di sicurezza allegate in ogni filtro.
3. Conservare le istruzioni allegate al filtro insieme al manuale.
4. Le istruzioni riportate nel presente manuale integrano quelle inserite nel manuale, in quanto prendono in esame la specifica applicazione del filtro nella macchina.

**DICHIARAZIONE DI CONFORMITA' CE**  
**ANNO 09**  
**EC 2006/95, EC 2004/108.**

**SAECO INTERNATIONAL GROUP S.P.A**

Via Torretta, 240 - 40041 Gaggio Montano (Bo) - Italy

dichiariamo sotto la nostra responsabilità che il prodotto:  
 MACCHINA PER CAFFE' AUTOMATICA

**SUP 038**

**al quale si riferisce questa dichiarazione è conforme alle seguenti norme :**

- Sicurezza di elettrodomestici e apparecchi elettrici - Requisiti generali  
 EN 60335-1 (2002) + A1(2004) + A2(2006) + A11(2004) + A12 (2006) +A13 (2008)
- Sicurezza di elettrodomestici e apparecchi elettrici - Parte 2-15  
 Requisiti specifici per apparecchi per riscaldare liquidi  
 EN 60 335-2-15 (2002) + A1(2005) + A2 (2008).
- Sicurezza apparecchi per uso domestico e similare. Campi elettromagnetici  
 Metodi per la valutazione e le misure - EN 62233 (2008).
- Sicurezza di elettrodomestici e apparecchi elettrici - Parte 2-14  
 Requisiti specifici per polverizzatori e macinacaffè - EN 60335-2-14 (2006) + A1 (2008).
- Limiti e metodi di misurazione dei disturbi radio caratteristici di apparecchi con motore elettrico e termici per uso domestico e simili scopi, strumenti elettrici e simili apparecchiature elettriche - EN 55014-1 (2006).
- Compatibilità elettromagnetica (EMC) Parte 3^ Limiti - Sezione 2 :  
 Limiti per le emissioni di corrente armonica (corrente in ingresso dell'apparecchiatura  $\leq 16A$  per fase) - EN 61000-3-2 (2006)
- Compatibilità elettromagnetica (EMC) Parte 3^ Limiti - Sezione 3 :  
 Limitazione delle fluttuazioni e dei picchi di tensione nei sistemi di alimentazione a bassa tensione per apparecchiature con corrente nominale  $\leq 16A$ .  
 EN 61000-3-3 (1995) + corr.(1997) + A1(2001) + A2 (2005).
- Requisiti di immunità per elettrodomestici, strumenti e apparecchi similari.  
 Norma per famiglia di prodotti EN 55014-2 (1997) + A1 (2001)

**secondo le disposizioni delle direttive: EC 2006/95 , EC 2004/108.**

Gaggio Montano  
 li, 28/04/2009

R & D Manager  
 Ing. Andrea Castellani





Il produttore si riserva il diritto d'apportare qualsiasi modifica senza preavviso.

[www.philips.com/saeco](http://www.philips.com/saeco)



Type HD8943 / HD8944 - Cod.15002435 Rev.00 del 15-03-10