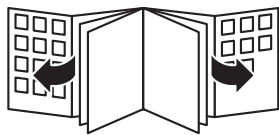
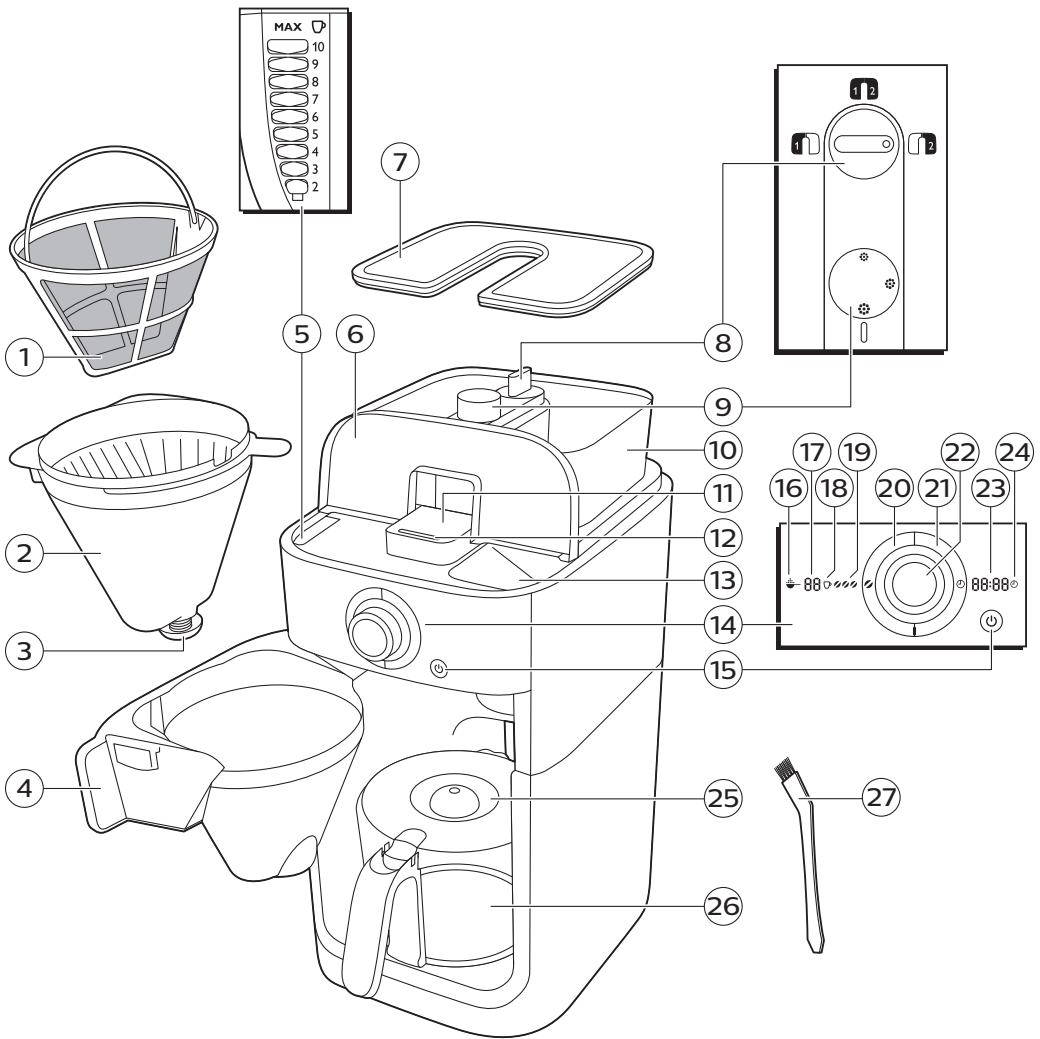


PHILIPS

HD7762







English 6
简体中文 14
한국어 25

Introduction

Congratulations on your purchase and welcome to Philips! To fully benefit from the support that Philips offers, register your product at www.philips.com/welcome.

General description (Fig. 1)

- 1 Permanent filter
- 2 Filter basket
- 3 Drip stop
- 4 Filter basket holder
- 5 Water level indicator
- 6 Water reservoir lid
- 7 Bean container lid
- 8 Bean container selector
- 9 Coarseness knob
- 10 Fresh bean duo container
- 11 Grinder funnel lid
- 12 Lock of grinder funnel lid
- 13 Water filling hole
- 14 Display
- 15 On/off button
- 16 Pre-ground coffee icon
- 17 Number of cups
- 18 Coffee cup icon
- 19 Strength select coffee bean icon
- 20 Strength select button
- 21 Timer button
- 22 Control knob
- 23 Time indication
- 24 Timer icon
- 25 Glass jug lid
- 26 Glass jug
- 27 Bean chute cleaning brush

Important

Danger

- Never immerse the appliance in water or any other liquid, nor rinse it under the tap.

Warning

- Never pour water into the bean container, as this damages the coffeemaker.
- Check if the voltage indicated on the appliance corresponds to the local mains voltage before you connect the appliance.
- Do not use the appliance if the plug, the mains cord or the appliance itself is damaged.
- If the mains cord is damaged, you must have it replaced by Philips, a service center authorized by Philips or similarly qualified persons in order to avoid a hazard.
- Connect the appliance to an earthed wall socket.
- This appliance is not intended for use by persons (including children) with reduced physical, sensory or mental capabilities, or lack of experience and knowledge, unless they have been given supervision or instruction concerning use of the appliance by a person responsible for their safety.

- Children should be supervised to ensure that they do not play with the appliance.
- Keep the appliance and its cord out of the reach of children.
- Cleaning and user maintenance shall not be made by children without supervision.
- Only use this appliance for its intended purpose to avoid potential hazard or injury.
- Do not let the mains cord hang over the edge of the table or worktop on which the appliance stands.
- Do not touch the grinding burrs of the of the appliance, especially when the appliance is connected to a wall socket.
- Do not touch the hot surfaces of the appliance when it operates.
- Do not empty the water reservoir by tilting the appliance, as this can damage the appliance. To empty the appliance, follow the instructions for flushing the appliance (see 'Flushing the appliance').
- If a problem occurs that you cannot solve by means of this user manual, contact the Consumer Care Center in your country. If the problem cannot be solved, take the appliance to a service center authorized by Philips for examination or repair. Do not attempt to repair the appliance yourself, otherwise your warranty becomes invalid.

Caution

- Do not place the appliance on a hot surface and prevent the mains cord from coming into contact with hot surfaces.
- Do not place the coffeemaker in a cabinet when in use.
- Unplug the appliance if problems occur during grinding or brewing and before you clean it.
- Keep the plug and the wall socket dry.
- Do not lift and move the appliance while it is operating.
- The jug is hot during and after brewing. Always hold the jug by its handle.
- Never use the jug in a microwave oven.
- Wait until the appliance has cooled down before you store it. The hotplate and the coffee jug may be hot.
- After you have unpacked the appliance, make sure it is complete and undamaged. If in doubt, do not use the appliance but contact the Consumer Care Center in your country.
- This machine is intended for normal household use only. It is not intended for use in environments such as staff kitchens of shops, offices, farms or other work environments.

Electromagnetic fields (EMF)

This Philips appliance complies with all applicable standards and regulations regarding exposure to electromagnetic fields.

Before first use

Setting the clock

- 1 Put the mains plug in the wall socket. The time indication flashes on the display to indicate that you have to set the clock time.
- 2 Turn the control knob to set the hour. The hour indication flashes (Fig. 2).
- 3 Press the center of the control knob to confirm the hour (Fig. 3).
- 4 The minutes indication starts flashing to indicate that you have to set the minutes (Fig. 4).
- 5 Turn the control knob to set the minutes (Fig. 5).

8 English

- 6 Press the center of the control knob to confirm the minutes (Fig. 6).
- 7 The display shows the set clock time. The coffeemaker is now ready for use.

Setting the automatic switch-off time

You can choose how long you want your coffee to stay hot after brewing by adjusting the time after which the appliance automatically switches off. The default automatic switch-off time is 30 minutes. The maximum automatic switch-off time is 120 minutes. To adjust the automatic switch-off time, follow the steps below.

- 1 Make sure that the appliance is switched off but the mains plug is in the wall socket.
- 2 Press the center of the control knob until the display starts flashing.
- 3 Turn the control knob to increase or decrease the time. 1 is 10 minutes, 2 is 20 minutes, 3 is 30 minutes and so on until 12 is 120 minutes.
- 4 Press the center of the control knob to confirm the automatic switch-off time.

Note: The appliance always saves the last setting.

Flushing the appliance

Always flush the coffeemaker once before first use by following the steps below.

Warning: Never pour water into the bean container, as this damages the coffeemaker.

- 1 Open the water reservoir lid. Fill the water reservoir with fresh cold water up to the 8-cup indication (Fig. 7).

Note: Do not put coffee beans or pre-ground coffee in the water reservoir.

- 2 Close the water reservoir lid.
- 3 Put the jug in the appliance (Fig. 8).
- 4 Press the on/off button (Fig. 9). The display lights up and the appliance beeps.
- 5 Press the strength select button (Fig. 10).
- 6 Turn the control knob to choose the pre-ground coffee setting (Fig. 11). The pre-ground coffee icon starts flashing.
- 7 Press the center of the control knob twice to confirm (Fig. 25). The appliance starts the flushing process.
- 8 Let the appliance operate until the flushing process is finished. It is finished when the appliance stops beeping.
- 9 Empty the jug.
- 10 Press the on/off button to switch off the appliance.

Using the appliance

Filling the water reservoir

There are indications for 2 to 10 cups (275ml to 1375ml) on the water-level window. You can use these indications to determine how much water to put in the water reservoir. The reflection changes from light to dark for each cup of water added.

- 1 Open the water reservoir lid and fill the water reservoir with the required amount of cold water (Fig. 7).

Note: Do not fill the water reservoir beyond the 10-cup indication.

Note: Make sure that the amount of water you pour into the water reservoir is consistent with the number of cups you want to brew. The coffeemaker uses all the water in the water reservoir.

Using coffee beans

Warning: Always keep the water reservoir lid closed when you fill the coffee bean container with coffee beans. Otherwise coffee beans can fall into the water reservoir and block up the water inlet.

- 1 Open the coffee bean container lid (Fig. 12).
- 2 Fill the fresh bean duo container with coffee beans. You can fill the two containers with two different types of coffee beans. Make sure that there are enough coffee beans in the duo container for the amount of coffee you want to brew (Fig. 13).

Note: Always make sure that the fresh bean duo bean container is at least half full.

Warning: To prevent the grinder from jamming, do not use unroasted or caramelized beans. Use coffee beans instead of espresso beans, as espresso beans may damage the grinder.

- 3 Open the filter basket holder (Fig. 14).
- 4 Place a paper filter (type 1x4 or no. 4) or the permanent filter in the filter basket (Fig. 15).
- 5 Close the filter basket holder.
- 6 Turn the coarseness knob to select the desired type of grind (from fine to coarse). There are nine grind settings (Fig. 16).

Tip: The coarseness knob allows you to choose between 9 different settings. The icons indicate 3 preselected optimal settings, but you can choose any setting in between. We advise you to experiment with the different grind settings to find out which setting you prefer.

- 7 Turn the container selector to choose between the two containers.

Note: Whenever you switch between coffee bean containers or coffee beans, there will always be traces of coffee left of the previously ground type of coffee beans. Clean the grinder funnel after you switch to a new type of coffee bean to prevent this.

- 8 Press the strength button (Fig. 10). The coffee bean icons start flashing.
- 9 Turn the control knob to select the desired coffee strength: 1 bean for mild coffee, 2 beans for medium-strong coffee or 3 beans for strong coffee.
- 10 Press the center of the control knob to confirm the strength (Fig. 6).
- 11 To select the number of cups, turn the control knob until the desired number of cups flashes on the display.

Note: Please keep in mind that the coffeemaker uses all the water in the water reservoir. If you select a number of cups that is smaller than the amount of water, the coffee becomes weaker than you intended.

- 12 Press the center of the control knob to confirm the number of cups (Fig. 6).
- 13 Press the center of the control knob again. The appliance beeps and starts grinding the required amount of coffee beans. When the grinding process is finished, the appliance starts brewing coffee.
- 14 Wait until the coffeemaker has stopped beeping before you remove the jug.

Note: After brewing, coffee drips from the filter basket for several seconds.

- 15 The appliance keeps your coffee hot until it switches off automatically. If you do not need your coffee to be kept hot, press the on/off button to switch off the appliance.

10 English

Using pre-ground coffee

If you want to use pre-ground coffee instead of coffee beans, follow the steps below.

- 1 Open the water reservoir lid and fill the water reservoir with the required amount of cold water (Fig. 7).
- 2 Open the filter basket holder (Fig. 14).
- 3 Place a paper filter (type 1x4 or no. 4) or the permanent filter in the filter basket.
- 4 Put pre-ground coffee in the paper filter or in the permanent filter.
- 5 Close the filter basket holder.
- 6 Put the jug in the appliance (Fig. 8).
- 7 Press the on/off button (Fig. 9). The display lights up.
- 8 Press the strength select button (Fig. 10).
- 9 Turn the control knob to choose the pre-ground coffee setting (Fig. 11). The pre-ground coffee icon lights up.
- 10 Press the center of the control knob to confirm (Fig. 6).
- 11 Then press the center of the control knob again to start the brewing process (Fig. 6).
- 12 Wait until the coffeemaker has stopped beeping before you remove the jug.

Note: After brewing, coffee drips from the filter basket for several seconds.

- 13 The appliance keeps your coffee hot until it switches off automatically. If you do not need your coffee to be kept hot, press the on/off button to switch off the appliance.

Setting the timer

The timer enables you to program the time at which you want the brewing process to start. Make sure that all steps of brewing coffee with either preground coffee or coffee beans have been taken before setting the timer.

- 1 Press the timer button (Fig. 17) and the timer icon will appear on the display. The hour indication flashes to indicate that you have to set the hour.
- 2 Turn the knob to set the hour (Fig. 18).
- 3 Press the center of the control knob to confirm the hour (Fig. 20). The minutes indication starts to flash to indicate that you have to set the minutes.
- 4 Turn the control knob to set the minutes (Fig. 19).
- 5 Press the center of the knob to confirm the minutes and the time set (Fig. 20). The timer is set and the brewing process will start at the preset time.

Note: To cancel the timer, simply press the timer button again and the timer icon will disappear from the display.

Drip stop function

The drip stop function enables you to remove the jug from the coffeemaker before the brewing process is finished. When you remove the jug, the drip stop stops the flow of coffee into the jug.

Note: The brewing process does not stop when you remove the jug. If you do not put the jug back in the appliance within 20 seconds, the filter basket overflows.

Cleaning and maintenance

Cleaning after every use

Never immerse the appliance in water or any other liquid, nor rinse it under the tap.

- 1 Remove the mains plug from the wall socket.
- 2 Wipe the outside of the coffeemaker with a damp cloth.
- 3 Clean the filter basket and the permanent filter with hot water and some washing-up liquid or clean them in the dishwasher.

Cleaning the grinder funnel

Important: Clean the grinder funnel every 1 to 2 weeks to prevent clogging with ground coffee. This is easily and quickly done by following the steps below.

Note: Make sure the coffee bean container is empty before you start the cleaning procedure.

- 1 Press the on/off button to switch off the appliance (Fig. 21).
- 2 Open the filter basket holder (Fig. 14).
- 3 Place a paper filter (type 1x4 or no. 4) or the permanent filter in the filter basket (Fig. 15).
- 4 Close the filter basket holder.
- 5 Use the end of the bean chute cleaning brush to open the grinder funnel lid (Fig. 22).
- 6 Press and hold the strength select button for 4 seconds (Fig. 23). The grinder starts cleaning itself.
- 7 When the grinder has stopped cleaning, use the bean chute cleaning brush to brush ground coffee residues into the lower part of the funnel (Fig. 24). The ground coffee residues fall into the filter basket.
- 8 Close the lid of the grinder funnel.
- 9 Remove the paper filter or permanent filter with the ground coffee residues.

Descaling the coffeemaker

Descal the coffeemaker when you notice excessive steaming or when the brewing time increases. It is advisable to descale the coffeemaker every two months. Only use white vinegar to descale, as other products may cause damage to the coffeemaker. For more information on descaling, see www.philips.com/descale-coffeemaker.

Warning: Never use vinegar with an acetic acid content of 8% or more, natural vinegar, powder descalers or tablet descalers to descale the appliance, as this may cause damage.

- 1 Open the water reservoir lid.
- 2 Fill the water reservoir with white vinegar (4% acetic acid) up to the 10-cup indication.
- 3 Place a paper filter (type 1x4 or no. 4) or the permanent filter in the filter basket and close the filter basket holder.
- 4 Put the empty jug in the appliance.
- 5 Put the mains plug in the wall socket.
- 6 Press the on/off button to switch on the appliance (Fig. 9). The display lights up.
- 7 Press the strength select button and turn the control knob to choose the pre-ground coffee setting (Fig. 11).

12 English

- 8 Press the center of the control knob to confirm (Fig. 6).
- 9 Press the center of the control knob again to start the brewing process.
- 10 Wait until half of the vinegar has flowed into the jug. Then press the on/off button to interrupt the brewing process. Let the vinegar act for at least 15 minutes.
- 11 Press the on/off button to switch the coffeemaker back on.
- 12 Press the center of the control knob twice to let the appliance complete the brewing process (Fig. 25).
- 13 Empty the jug and remove the paper filter or the permanent filter with the scale residues.
- 14 Fill the water reservoir with fresh cold water and press the center of the control knob twice to start another brewing process (Fig. 25). Let the coffeemaker complete the entire brewing process and empty the jug.

Note: If necessary, repeat step 14 until the water that comes out of the appliance no longer tastes or smells of vinegar.

- 15 Clean the filter basket and the jug with hot water and some washing-up liquid.
- 16 Press the on/off button on the front of the appliance to switch off the appliance (Fig. 21).

Ordering accessories

To buy accessories or spare parts, visit www.philips.com/parts-and-accessories or go to your Philips dealer. You can also contact the Philips Consumer Care Center in your country (see the international warranty leaflet for contact details).

Warranty and support

If you need information or support, please visit www.philips.com/support or read the international warranty leaflet.

Recycling

- Do not throw away the product with the normal household waste at the end of its life, but hand it in at an official collection point for recycling. By doing this, you help to preserve the environment.
- Follow your country's rules for the separate collection of electrical and electronic products. Correct disposal helps prevent negative consequences for the environment and human health.

Troubleshooting

This chapter summarizes the most common problems you could encounter with the appliance. If you are unable to solve the problem with the information below, visit www.philips.com/support for a list of frequently asked questions or contact the Consumer Care Center in your country.

Problem	Solution
The appliance does not work.	Put the mains plug in the wall socket and press the on/off button to switch on the appliance.
	Make sure that the voltage indicated on the appliance corresponds to the local mains voltage.
	Fill the water reservoir with water.
	Close the lid of the grinder funnel.

The grinder does not work or does not work properly.	Make sure that you did not select pre-ground coffee. If the symbol for pre-ground coffee is visible on the display, you selected pre-ground coffee.
	Clean the grinder funnel by following the instructions.
When I use the grinder, the coffee is too weak.	Make sure that the number of cups you selected is consistent with the amount of water in the water reservoir. Please keep in mind that the coffeemaker uses all the water in the water reservoir.
	Use the strength button to set the coffee strength to 'strong'.
	Use coffee beans of a stronger blend or flavor.
When I use pre-ground coffee, the coffee is too weak.	Make sure that the amount of pre-ground coffee in the filter is consistent with the amount of water in the water reservoir. Please keep in mind that the appliance uses all the water in the water reservoir.
	Use ground coffee of a stronger blend or flavor.
	To increase the coffee strength, increase the amount of pre-ground coffee or decrease the amount of water.
The filter overflows when I remove the jug from the appliance while it is brewing coffee.	If you remove the jug for more than 20 seconds during the brewing process, the drip stop causes the filter basket to overflow. Also note that the coffee does not reach its full taste before the end of the brewing process. Therefore we advise you not to remove the jug and pour out the coffee before the end of the brewing process.
The appliance continues to drip long after the brewing process has ended.	The dripping is caused by condensation of steam. It is completely normal that the appliance drips for some time.
	If the dripping does not stop, the drip stop may be clogged. To clean the drip stop, open the filter basket holder and take out the filter basket. Rinse the filter basket and the drip stop under the tap.
The coffee is not hot enough.	The coffee in the jug cools down faster if you brew only a few cups. The coffee stays hot longer if you brew 10 cups, which is a full jug.
	Descalcify the appliance.
The appliance does not start cleaning the grinder funnel.	Make sure that the appliance is plugged in.
	Open the lid of the grinder funnel before you press and hold the strength select button.
	Press and hold the strength select button for 4 seconds until the grinder starts cleaning itself.
The appliance works but makes a beeping sound.	Please check if the lid of the grinder funnel is closed properly.
The coffee beans seem to be used up quickly.	To brew a perfect cup of coffee, the appliance needs a certain amount of ground coffee. The amount of coffee beans the appliance uses to obtain the optimal amount of ground coffee per cup is normal.

简介

感谢您的惠顾，欢迎光临飞利浦！为了让您能充分享受飞利浦提供的支持，请在 www.philips.com/welcome 上注册您的产品。

基本说明（图 1）

- 1 永久性过滤网
- 2 滤框
- 3 防滴漏功能
- 4 滤框支架
- 5 水位计
- 6 水箱盖
- 7 咖啡豆容器盖
- 8 咖啡豆容器选择器
- 9 粗度旋钮
- 10 新鲜咖啡豆双容器
- 11 研磨机漏斗盖
- 12 研磨机漏斗盖锁
- 13 注水孔
- 14 显示屏
- 15 开/关按钮
- 16 预研磨咖啡图标
- 17 杯数
- 18 咖啡杯图标
- 19 咖啡豆浓度选择图标
- 20 浓度选择按钮
- 21 预约按钮
- 22 控制钮
- 23 时间指示
- 24 定时器图标
- 25 玻璃壶盖
- 26 玻璃壶
- 27 咖啡豆斜槽清洁刷

注意事项

危险

- 不要将本产品浸入水或其它液体中，也不要在水龙头下冲洗。

警告

- 切勿将水倒入咖啡豆容器中，因为这样会损坏咖啡机。

- 在将产品连接电源之前，请先检查产品所标电压与当地的供电电压是否相符。
- 如果插头、电源线或产品本身受损，请勿使用本产品。
- 如果电源线损坏，为了避免危险，必须由飞利浦、飞利浦特约维修中心或有同等维修资格的专业人员来进行更换。
- 产品使用带接地线的插座。
- 产品不建议由有肢体、感官或精神能力缺陷或缺少使用经验和知识的人（包括儿童）使用，除非有负责他们安全的人对他们进行与产品使用有关的监督或指导。
- 请照看好儿童，本产品不能用于玩耍。
- 将产品及其线缆放在儿童接触不到的地方。
- 不要让儿童在无人监督的情况下对本产品进行清洁和保养。
- 只能将本产品用于预期用途，以避免潜在的危險或伤害。
- 不要将电源线悬挂在放置产品的桌子或工作台的边缘上。
- 请勿触摸产品研磨刀片，尤其在产品连接电源插座时要特别注意。
- 请勿在本产品工作时触摸其高温表面。
- 倒空水箱时请勿倾斜产品，否则可能会对产品造成损坏。要倒空本产品，请按照说明冲洗产品（请参见‘冲洗产品’）。
- 如有参照此用户手册无法解决的问题，请联系您所在国家/地区的客户服务中心。如果问题仍未得到解决，请将产品交给飞利浦授权的服务中心进行检查或维修。请勿尝试自行维修产品，否则您的保修将失效。

警告

- 切勿将本产品放在高温表面上，并防止电源线与高温表面接触。
- 使用咖啡机时，切勿将其置于柜中。
- 如果在研磨或冲煮咖啡期间出现问题，以及在清洁之前，请拔下产品的电源插头。
- 保持电源插头和插座干燥。
- 产品工作期间，切勿提起及移动产品。
- 冲煮期间或冲煮完成后，咖啡壶很烫。使用时务必握持咖啡壶柄。
- 不要在微波炉内使用咖啡壶。
- 待产品完全冷却后再存放。加热盘和咖啡壶可能会很烫。
- 打开产品包装时，确认产品完整且没有损坏。如有任何疑问，请联系您所在国家/地区的客户服务中心，切勿使用本产品。
- 本咖啡机仅限于普通家用。不得用于商店、办公场所、农场或其他工作环境的员工食堂及类似环境。

电磁场 (EMF)

本 Philips 产品符合所有有关暴露于电磁场的适用标准和法规。

首次使用之前

设置时钟

- 1 将电源插头插入插座。显示屏上的时间指示闪烁时，表示必须设置时钟时间 (图 2)。
- 2 转动控制旋钮以设置小时。小时指示闪烁 (图 2)。
- 3 按控制旋钮中心以确认小时。
- 4 分钟指示开始闪烁，表示必须设置分钟 (图 4)。
- 5 转动控制旋钮以设置分钟 (图 5)。
- 6 按控制旋钮中心以确认分钟 (图 6)。
- 7 显示屏显示所设置的时钟时间。现在可以使用咖啡机了。

设置自动关闭时间

您可以通过调整产品自动关闭的时间，选择冲煮后咖啡持续保温的时间。默认自动关闭时间为 30 分钟。最长自动关闭时间为 120 分钟。若要调整自动关闭时间，请按照以下步骤操作。

- 1 确保产品已关闭，但电源插头仍插在电源插座上。
- 2 按住控制旋钮中心，直至显示屏开始闪烁。
- 3 转动控制旋钮以延长或缩短此时间。1 表示 10 分钟，2 表示 20 分钟，3 表示 30 分钟，以此类推，12 表示 120 分钟。
- 4 按控制旋钮中心确认自动关闭时间。

注意：本产品始终会保存上次设置。

冲洗产品

首次使用之前，请务必按照以下步骤冲洗咖啡机。

警告：切勿将水倒入咖啡豆容器中，因为这样会损坏咖啡机。

- 1 打开水箱盖。向水箱中注入干净的冷水，直至水位达到 8 杯水量标示 (图 7)。

注意：切勿将咖啡豆或预研磨咖啡放入水箱中。

- 2 关闭水箱盖。
- 3 将保温壶放到产品 (图 8) 中。
- 4 按开/关按钮 (图 9)。显示屏亮起，产品会发出哔声。
- 5 按浓度选择按钮 (图 10)。
- 6 转动控制旋钮以选择预研磨咖啡设置 (图 11)。预研磨咖啡图标开始闪烁。
- 7 按控制旋钮中心两次以确认 (图 25)。此时产品将开始冲洗过程。
- 8 保持产品运转直至冲洗过程完成。产品停止发出蜂鸣音即表示冲洗完成。

- 9 倒空保温壶。
- 10 按开/关按钮关闭产品。

使用本产品

给水箱注水

水位窗上有 2 杯到 10 杯（275 毫升到 1375 毫升）的水量标示。您可以利用这些标示来确定向水箱内加入的水量。每添加一杯水，对应标记就会由浅变深。

- 1 打开水箱盖，在水箱中注入适量冷水 (图 7)。

注意： 请勿向水箱中注入超过 10 杯量指示的水。

注意： 请确保倒入水箱的水量与您想要冲煮的杯数一致。本咖啡机会用完水箱中所有的水。

使用咖啡豆

警告： 向咖啡豆容器内装填咖啡豆时，请始终保持水箱盖关闭。否则，咖啡豆可能会掉落到水箱中，并造成入水口堵塞。

- 1 打开咖啡豆容器盖 (图 12)。
- 2 向新鲜咖啡豆双容器中加入咖啡豆。您可以在两个容器中加入两种不同类型的咖啡豆。请确保双容器中所加入的咖啡豆足以冲煮 (图 13)您想要的咖啡量。

注意： 务必确保新鲜咖啡豆双容器至少半满。

警告： 为防止研磨机堵塞，请不要使用未烘焙或焦糖咖啡豆。请使用咖啡豆，不要使用浓缩咖啡豆，因为浓缩咖啡豆可能会损坏研磨机。

- 3 打开滤框支架 (图 14)。
- 4 将滤纸（1x4 型或 4 号）或永久性滤网放入滤框 (图 15)中。
- 5 关闭滤框支架。
- 6 旋转粗度旋钮以选择所需的研磨类型（从细到粗）。共有 9 种研磨设置 (图 16)。

提示： 您可以使用粗度旋钮在 9 种不同设置之间进行选择。图标显示 3 种预先选择的最佳设置，但您可以在所有设置之间进行选择。建议您试验不同的研磨设置，找出您喜欢的设置。

- 7 旋转容器选择器，在两个容器中进行选择。

注意： 每当换用咖啡豆容器或咖啡豆时，总会存在先前研磨某类咖啡豆时遗留的微量粉末。换用其他类型的咖啡豆时清洁研磨机漏斗，以防出现这种情况。

- 8 按浓度按钮 (图 10)。咖啡豆图标开始闪烁。

18 简体中文

9 转动控制旋钮以选择所需的咖啡浓度：1 颗咖啡豆表示口感清淡的咖啡，2 颗咖啡豆表示口感适中的咖啡，3 颗咖啡豆表示口感浓郁的咖啡。

10 按控制旋钮中心以确认浓度 (图 6)。

11 若要选择杯数，请转动控制旋钮，所需的杯数会在显示屏上闪烁。

注意：请注意，咖啡机将用完水箱中所有的水。如果您选择的杯数小于水量，则咖啡味道会比预想的要淡。

12 按控制旋钮中心以确认杯数 (图 6)。

13 再按一次控制旋钮中心。此时产品会发出蜂鸣音声，并按所需数量开始研磨咖啡豆。研磨过程结束后，此产品会开始冲煮咖啡

14 等到咖啡机停止发出蜂鸣音后再取出保温壶。

注意：冲煮完成后，咖啡会仍会从滤框中持续滴落数秒。

15 产品自动关闭之前会持续为咖啡保温。如果您不需要给咖啡保温，请按开/关按钮关闭此产品。

使用预研磨咖啡

如果要使用预研磨咖啡而非咖啡豆冲煮咖啡，请按照以下步骤进行操作。

1 打开水箱盖，在水箱中注入适量冷水 (图 7)。

2 打开滤框支架 (图 14)。

3 将滤纸 (1x4 型或 4 号) 或永久性滤网放入滤框中。

4 将预研磨咖啡放入滤纸或永久性过滤网中。

5 关闭滤框支架。

6 将保温壶放到产品 (图 8) 中。

7 按开/关按钮 (图 9)。显示屏将亮起。

8 按浓度选择按钮 (图 10)。

9 转动控制旋钮以选择预研磨咖啡设置 (图 11)。预研磨咖啡图标亮起。

10 按控制旋钮中心进行确认 (图 6)。

11 然后再按一次控制旋钮中心开始冲煮过程 (图 6)。

12 等到咖啡机停止发出蜂鸣音后再取出保温壶。

注意：冲煮完成后，咖啡会仍会从滤框中持续滴落数秒。

13 产品自动关闭之前会持续为咖啡保温。如果您不需要给咖啡保温，请按开/关按钮关闭此产品。

设置计时器

通过计时器可设定要开始冲煮过程的时间。设置计时器之前，确保采用预研磨咖啡或咖啡豆冲煮咖啡的所有步骤均已完成。

1 按计时器按钮 (图 17)。小时指示闪烁时，表示必须设置小时。

- 2 转动旋钮以设置小时 (图 18)。
- 3 按控制旋钮中心以确认小时。分钟开始闪烁，表示您必须设置分钟。
- 4 转动控制旋钮以设置分钟 (图 19)。
- 5 按旋钮中心以确认分钟和时间设置 (图 20)。计时器已设定，冲煮过程将在预设的时间开始。

防滴漏功能

防滴漏功能可让您在冲煮过程完成前从咖啡机中取出保温壶。当您取出保温壶时，防滴漏功能可停止将咖啡注入保温壶。

注意： 取出保温壶后，冲煮过程不会停止。如果您未在 20 秒内将保温壶放回产品中，滤框将会溢水。

清洁和保养

每次使用后进行清洁

不要将本产品浸入水或其它液体中，也不要在水龙头下冲洗。

- 1 将插头从电源插座中拔下。
- 2 用湿布擦拭咖啡机的外侧。
- 3 用热水和少许清洁液清洗滤框和永久性过滤网，或将其放在洗碗机中清洗。

清洁研磨机漏斗

重要说明： 每 1 至 2 周清洁一次研磨机漏斗，以免被咖啡粉堵塞。遵循以下步骤，轻松快速地进行清洁。

注意： 开始清洁步骤前，请确保咖啡豆容器已空。

- 1 按开/关按钮关闭产品 (图 21)。
- 2 打开滤框支架 (图 14)。
- 3 将滤纸 (1x4 型或 4 号) 或永久性滤网放入滤框 (图 15)中。
- 4 关闭滤框支架。
- 5 使用咖啡豆斜槽清洁刷末端打开研磨机漏斗盖 (图 22)。
- 6 按住浓度选择按钮 4 秒钟 (图 23)。研磨机将自动开始清洁。
- 7 当研磨机停止清洁时，请使用咖啡豆斜槽清洁刷将研磨咖啡残渣扫到漏斗 (图 24)的下半部分。研磨咖啡残渣会落入滤框。
- 8 关闭研磨机漏斗盖。
- 9 取下带有研磨咖啡残渣的滤纸或永久性过滤网。

为咖啡机除垢

如果发现蒸汽过多或冲煮时间增加，请为咖啡机除垢。建议每两个月进行一次咖啡机除垢。仅使用白醋除垢，因为其他产品可能会对咖啡机造成损坏。有关除垢的详细信息，请参阅 www.philips.com/descale-coffeemaker。

警告：不要使用醋酸度为 8% 或以上的白醋、天然醋、粉状除垢剂或片状除垢剂给本产品除垢，否则可能会造成损坏。

- 1 打开水箱盖。
 - 2 在水箱中注入白醋（醋酸度为 4%），直至水位达到 10 杯标示处。
 - 3 将过滤纸（1x4 型或 4 号）或永久性过滤网放入滤框并关闭滤框支架。
 - 4 将空保温壶放入产品中。
 - 5 将电源插头插入插座。
 - 6 按开/关按钮启动产品（图 9）。显示屏将亮起。
 - 7 按浓度选择按钮，然后转动控制旋钮以选择预研磨咖啡设置（图 11）。
 - 8 按控制旋钮中心进行确认（图 6）。
 - 9 再按一次控制旋钮中心开始冲煮过程。
 - 10 耐心等待直至一半醋流入保温壶中。然后按开/关按钮暂停冲煮过程。让醋浸泡至少 15 分钟。
 - 11 按开/关按钮开启咖啡机电源。
 - 12 按两次控制旋钮中心，让产品完成冲煮过程（图 25）。
 - 13 倒空咖啡壶并取下带有水垢残留物的滤纸或永久性过滤网。
 - 14 向水箱中注入干净的冷水，然后按两次控制旋钮中心再次开始冲煮过程（图 25）。让咖啡机完成整个冲煮过程，然后清空咖啡壶。
- 注意：如有必要，请重复步骤 14，直至从产品中倒出的水尝起来或闻起来不再有醋的味道。
- 15 用热水和少许清洗液清洁滤框和保温壶。
 - 16 按产品正面的开/关按钮关闭产品（图 21）。

订购配件

如需购买附件或备件，请访问 www.philips.com/parts-and-accessories 或联系您的飞利浦经销商。您还可以联系所在国家/地区的飞利浦客户服务中心（请参阅国际保修卡了解详细联系信息）。

保修和支持

如需信息或支持，请访问 www.philips.com/support 或阅读国际保修卡。

回收

- 弃置本产品时，请不要将其与一般生活垃圾放在一起，应将其交给政府指定的回收中心。这样做将有利于环保。
- 请遵守您所在国家/地区的电器和电子产品专门回收规定。正确处置废弃产品有助于避免对环境和人类健康造成不良后果。

产品中有害物质的名称及含量						
部件名称	有害物质					
	铅 (Pb)	汞 (Hg)	镉 (Cd)	六价铬 (Cr (VI))	多溴联苯 (PBB)	多溴二苯醚 (PBDE)
线路板	X	○	○	○	○	○
电源线和电缆	X	○	○	○	○	○
磨豆电机组件	X	○	○	○	○	○
本表格依据 SJ/T 11364 的规定编制。						
○: 表示该有害物质在该部件所有均质材料中的含量均在 GB/T 26572 规定的限量要求以下。						
X: 表示该有害物质至少在该部件的某一均质材料中的含量超出 GB/T 26572 规定的限量要求。						

- 该表格中所显示的“有害物质”在产品正常使用情况下不会对人身和环境产生任何伤害。
- 该表格中所显示的“有害物质”及其存在的部件向消费者和回收处理从业者提供相关物质的存在信息，有助于产品废弃时的妥善处理。

故障处理方法

本章归纳了使用本产品时最常见的一些问题。如果您无法根据以下信息解决问题，请访问 www.philips.com/support 查阅常见问题列表，或联系您所在国家/地区的客户服务中心。

问题	解决方法
产品不能工作。	将电源插头插入电源插座，然后按开/关按钮打开此产品。
	确保产品上标示的电压与当地的电源电压相符。
	将水注入水箱。
	关闭研磨机漏斗盖。
研磨机无法运行或运行异常。	请确保您没有选择预研磨咖啡。如果显示屏显示预研磨咖啡的符号，则表示您选择了预研磨咖啡。
	按照以下说明清洁研磨机漏斗。
使用研磨机时，咖啡太淡。	请确保所选择的杯数与水箱中的水量一致。请注意，咖啡机将用完水箱中所有的水。
	使用浓度按钮将咖啡浓度设置为“浓”。

22 简体中文

	使用更浓混合比例或口味的咖啡豆。
使用预研磨咖啡时，咖啡太淡。	请确保过滤网中的预研磨咖啡量与水箱中的水量一致。请注意，本产品将用完水箱中的所有的水。
	使用更浓混合比例或口味的研磨咖啡。
	如需增加咖啡浓度，请增加预研磨咖啡的量或减少水量。
冲煮咖啡的过程中取出保温壶时过滤网溢水。	如果您在冲煮过程中将保温壶移开 20 秒以上，防滴漏功能会导致滤框溢水。还需注意，冲煮过程完成后咖啡才能达到期待口味。因此我们不建议您在冲煮过程结束之前取出保温壶来倒咖啡。
冲煮过程结束后很长时间，产品仍然滴漏。	滴漏是由蒸汽凝结造成的。产品滴漏稍许时间是完全正常的。
	如果滴漏一直没有停止，则防滴漏装置可能被堵塞。若要清洁防滴漏装置，请打开滤框支架并取出滤框。在水龙头下冲洗滤框和防滴漏装置。
咖啡不够热。	如果冲煮的杯数较少，咖啡机会较快冷却。您冲煮 10 杯咖啡，即满壶咖啡，则保温时间将更长。
	为产品除垢。
本产品没有开始清洁研磨机漏斗。	确保产品电源插头已插上。
	按住浓度选择按钮之前，请先打开研磨机漏斗盖。
	按住浓度选择按钮 4 秒钟，直到研磨机开始自动清洁。
产品运行，但发出哔声。	请检查研磨机漏斗盖是否已正常关闭。
咖啡豆似乎很快用完了。	若要冲煮香醇美味的咖啡，本产品需要使用一定数量的研磨咖啡。本产品只需正常数量的咖啡豆即可获得最佳数量的研磨咖啡。

飞利浦磨豆咖啡机HD7761,HD7762食品接触材料信息					
本产品适用于接触食品,请根据说明书要求正常使用本产品。 本产品食品接触用材料及部件符合GB4806.1-2016以及相应食品安全国家标准要求,具体信息如下:					
材质	产品型号	用途	执行标准	备注	
塑料	ABS	丙稀腈-丁二烯-苯乙烯 调节固定座,豆口盖,齿轮固定板,粉槽,豆箱盖,豆箱	GB 4806.6-2016 GB 4806.7-2016	使用温度不得超过85℃	
	PA	己二酸和己二胺的共聚物 (聚酰胺66) 螺旋头,磨轮盖,磨轮盖内衬,清洗盖,减速壳帽,磨豆室,粉槽卡扣1,粉槽卡扣2,粉槽卡扣座	GB 4806.6-2016 GB 4806.7-2016	使用温度不得超过100℃	
	AS	丙稀腈-苯乙烯共聚物 水尺	GB 4806.6-2016 GB 4806.7-2016	使用温度不得超过89.5℃	
	PP+PET	聚丙烯+聚对苯二甲酸乙二醇酯树脂 过滤网篮 (过滤网篮支架+过滤网)	GB 4806.6-2016 GB 4806.7-2016	使用温度不得超过100℃	
	POM	1,3,5-三氧环己烷与1,3-二氧环戊烷的聚合物 豆箱转架,挡板隔板,下密封圈支架,出粉挡板支架	GB 4806.6-2016 GB 4806.7-2016	使用温度不得超过121℃	
	PP	聚丙烯(丙烯均聚物) 顶盖,水箱盖,蒸汽通道,咖啡盖,咖啡盛架,玻璃杯盖,上主体,冬菇头,阀体,阀珠,PP管,L形管	GB 4806.6-2016 GB 4806.7-2016	使用温度不得高于100℃	
	PPE	聚氧化(2,6-二甲基-1,4-亚苯基)树脂 花洒后盖	GB 4806.6-2016 GB 4806.7-2016	使用温度不得高于90℃	
	TPE	丙稀腈-丁二烯-苯乙烯+对苯二甲酸二甲酯与1,4-丁二醇和α-氢-ω-羧基聚(氧-1,4-丁烷二基)的聚合物 豆箱盖(包胶)	GB 4806.6-2016 GB 4806.7-2016	使用温度不得高于80℃	
	PA 12/MACMI	间苯二甲酸与癸烷环十三烷-2-酮和3,3'-二甲基-4,4'-二氨基二环己基甲烷的聚合物 粉槽盖	GB 4806.6-2016 GB 4806.7-2016	使用温度不得超过100℃	
	GFPP	聚丙烯 玻璃杯手柄	GB 4806.9-2016 GB 4806.9-2016	使用温度不得超过100℃	
金属	不锈钢9Cr18Mo	不锈钢9Cr18Mo 磨豆内衬,磨豆外轮	GB 4806.9-2016 GB 4806.9-2016	不能直接接触强酸性食品	
	铝合金3003 铝合金YL113	铝合金3003 基材:铝合金YL113 发热管 出粉挡板	GB 4806.9-2016 GB 4806.9-2016		
涂层涂料	涂层: 4,4'-(5,5'-(1-甲亚乙基)双(4,1-亚苯氧基))双-1,3-异苯并脲丁烯二酸酐与4,4'-硬脂基双苯胺的聚合物 4-甲基-1戊烯与乙烷的聚合物 出粉口密封圈,出粉挡板密封圈,硅胶圈,水箱进水管,弯管,蒸汽通道密封圈1,粉槽密封圈,蒸汽通道密封圈2,出豆密封圈,飞粉密封圈	GB 4806.10-2016		产品不含有天然乳胶	
硅胶	二甲甲基氧基化(硅氧烷与聚硅氧烷) 出粉口密封圈,出粉挡板密封圈,硅胶圈,水箱进水管,弯管,蒸汽通道密封圈1,粉槽密封圈,蒸汽通道密封圈2,出豆密封圈,飞粉密封圈	GB 4806.11-2016		使用温度不得高于150℃	玻璃杯不可微波炉使用
玻璃	硅硼玻璃 玻璃杯	GB 4806.5-2016			
备注					
注1: 产品不宜作为容器长期存储食品。					
注2: 本系列产品包管以上食品接触材料,部分机型可能不含个别材料,以实际产品为准!					

24 简体中文

PHILIPS

产品 : 飞利浦咖啡机
型号 : HD7762
额定电压 : 220V~
额定频率 : 50Hz
额定输入功率: 920 W
生产日期 : 请见产品本体
产地 : 中国广东珠海

飞利浦(中国)投资有限公司
上海市静安区灵石路718号A1幢
全国顾客服务热线: 4008 800 008

本产品根据国标 GB4706.1-2005,
GB4706.19-2008, GB4706.30-2008制造

保留备用

发行日期: 1/10/2018

소개

필립스 제품을 구입해 주셔서 감사합니다! 필립스가 드리는 지원 혜택을 최대한 누리시려면 www.philips.com/welcome에서 제품을 등록하십시오.

구성품 명칭(그림 1)

- 1 영구 필터
- 2 필터 용기
- 3 누수 방지기
- 4 필터 용기 홀더
- 5 수위 표시기
- 6 급수통 뚜껑
- 7 커피 원두 용기 뚜껑
- 8 커피 원두 용기 선택기
- 9 분쇄 정도 조절기
- 10 커피 원두 이중 용기
- 11 분쇄기 주입구 뚜껑
- 12 분쇄기 주입구 뚜껑 잠금 장치
- 13 물 주입구
- 14 디스플레이
- 15 전원 버튼
- 16 분쇄 커피 아이콘
- 17 컵 수
- 18 커피 컵 아이콘
- 19 농도 선택 커피 원두 아이콘
- 20 농도 선택 버튼
- 21 타이머 버튼
- 22 조절기
- 23 시간 표시
- 24 타이머 아이콘
- 25 유리 용기 뚜껑
- 26 유리 용기
- 27 분쇄 커피 투입구 청소용 브러시

중요 사항

주의

- 절대 물이나 다른 액체에 제품을 담그거나 헹구지 마십시오.

경고

- 커피메이커가 손상될 수 있으므로 커피 원두 용기에 물을 붓지 마십시오.
- 제품에 전원을 연결하기 전에, 제품에 표시된 전압과 사용 지역의 전압이 일치하는지 확인하십시오.
- 만약 플러그나 전원 코드 또는 제품이 손상되었을 경우에는 제품을 사용하지 마십시오.
- 전원 코드가 손상된 경우, 안전을 위해 필립스 서비스 센터 또는 필립스 서비스 지정점에 의뢰하여 교체하십시오.
- 제품은 접지된 벽면 콘센트에 연결하십시오.
- 신체적인 감각 및 인지능력이 떨어지거나 경험과 지식이 풍부하지 않은 성인 및 어린이는 혼자 제품을 사용하지 말고 제품 사용과 관련하여 안전에 책임질 수 있도록 지시사항을 충분히 숙지한 사람의 도움을 받으십시오.
- 어린이가 제품을 가지고 놀지 못하도록 지도해 주십시오.

26 한국어

- 제품과 전원 코드는 어린이의 손이 닿지 않는 곳에 보관하십시오.
- 보호 하에 있지 않은 어린이가 제품 청소 및 관리를 하도록 두어서는 안됩니다.
- 잠재적인 위해 또는 손상을 방지하기 위해 사용 설명서에 나온 본래 용도로만 제품을 사용하십시오.
- 제품이 울려져 있는 식탁이나 조리대의 가장자리로 전원 코드가 흘러내리지 않도록 하십시오.
- 특히 제품이 전원에 연결되어 있을 때 제품의 분쇄기를 만지지 마십시오.
- 제품이 작동할 때 뜨거운 표면을 만지지 마십시오.
- 제품을 기울여 급수통을 비울 경우 제품이 손상될 수 있습니다. 제품을 비우려면 제품 (보기 '제품 세척') 세척 지침을 따르십시오.
- 사용자 설명서에 나온 방법으로 해결할 수 없는 문제가 발생한다면 해당 지역 고객 상담실에 문의하십시오. 문제를 해결할 수 없으면 필립스 지정 서비스 센터에서 제품의 검사 또는 수리를 요청하십시오. 품질 보증이 무효화되므로, 제품을 직접 수리하지 마십시오.

주의

- 제품을 뜨거운 곳에 놓지 마시고 전원 코드가 뜨거운 표면과 접촉하지 않도록 주의하십시오.
- 커피 머신을 사용할 때에는 캐비닛에 두지 마십시오.
- 재료를 분쇄하거나 추출하는 도중에 문제가 발생한 경우 또는 제품 청소 시, 제품의 전원 코드를 뽑으십시오.
- 전원 플러그 및 벽면 콘센트를 건조한 상태로 유지하십시오.
- 작동 중에는 제품을 들거나 옮기지 마십시오.
- 추출 도중과 그 이후에는 용기가 뜨겁습니다. 항상 용기의 손잡이를 잡으십시오.
- 커피 용기를 전자레인지에서 사용하지 마십시오.
- 제품이 충분히 식은 다음 보관하십시오. 열판과 커피 용기가 뜨거울 수 있습니다.
- 제품의 포장을 뜯 후 완전하고 손상된 곳은 없는지 확인하십시오. 의심이 들면 제품을 사용하지 마시고 해당 지역 고객 상담실에 문의하십시오.
- 이 커피 머신은 가정용입니다. 본 제품은 매장의 직원 휴게실, 사무실, 농장 또는 기타 작업 환경 등에서 사용하기 위한 것이 아닙니다.

EMF(전자기장)

이 Philips 제품은 EMF(전자기장) 노출과 관련된 모든 기준 및 규정을 준수합니다.

처음 사용 전

시계 설정

- 1 전원 플러그를 벽면 콘센트에 꽂으십시오. 디스플레이의 시간 표시가 깜박이며 시계 시간 (그림 2)을 설정해야 함을 알려줍니다.
- 2 조절기를 돌려 시간을 설정합니다. 시간 표시가 깜박입니다 (그림 2).
- 3 조절기의 가운데를 눌러 시간을 적용합니다.
- 4 분 표시가 깜박이기 시작하며 분 (그림 4)을 설정해야 함을 알려줍니다.
- 5 조절기를 돌려 분 (그림 5)을 설정합니다.
- 6 조절기의 가운데를 눌러 분 (그림 6)을 적용합니다.
- 7 디스플레이에 설정한 시계 시간이 표시됩니다. 이제 커피메이커를 사용할 수 있습니다.

자동 전원 꺼짐 시간 설정

제품 전원이 자동으로 꺼지도록 시간을 조정하여 추출 후 커피를 얼마 동안 뜨겁게 유지할지 선택할 수 있습니다. 기본 자동 전원 꺼짐 시간은 30분으로 설정되어 있습니다. 최대 120분까지 자동 전원 꺼짐 시간을 설정할 수 있습니다. 자동 전원 꺼짐 시간을 조절하려면 다음 단계를 따르십시오.

- 1 전원 플러그가 벽면 콘센트에 꽂힌 상태에서 제품의 전원이 꺼져 있는지 확인합니다.
- 2 디스플레이가 깜빡일 때까지 조절기 가운데를 누릅니다.
- 3 조절기를 돌려 시간을 늘리거나 줄입니다. 1은 10분, 2는 20분, 3은 30분이며 최대 120분까지 설정할 수 있습니다.
- 4 조절기 가운데 눌러 자동 전원 꺼짐 시간을 적용합니다.

참고: 제품에는 항상 마지막 설정이 저장됩니다.

제품 세척

처음 사용하기 전에 항상 아래의 단계에 따라 커피메이커를 한 번 세척해야 합니다.

경고: 커피메이커가 손상될 수 있으므로 커피 원두 용기에 물을 붓지 마십시오.

- 1 급수통 뚜껑을 엽니다. 급수통에 깨끗하고 차가운 물을 8컵 표시선 (그림 7)까지 채우십시오.
참고: 급수통에 커피 원두 또는 분쇄 커피를 넣지 마십시오.
- 2 급수통 뚜껑을 닫습니다.
- 3 제품 (그림 8)에 용기를 넣습니다.
- 4 전원 버튼 (그림 9)을 누릅니다. 디스플레이가 켜지고 제품에서 신호음이 울립니다.
- 5 농도 선택 버튼 (그림 10)을 누릅니다.
- 6 조절기를 돌려 분쇄 커피 설정 (그림 11)을 선택합니다. 분쇄 커피 아이콘이 깜박이기 시작합니다.
- 7 조절기 가운데를 두 번 눌러 적용 (그림 25)합니다. 세척 과정이 시작됩니다.
- 8 세척 과정이 완료될 때까지 제품을 작동시킵니다. 세척 과정이 완료되면 신호음이 멈춥니다.
- 9 용기를 비웁니다.
- 10 전원 버튼을 눌러 제품의 전원을 끕니다.

제품 사용

급수통 채우기

수위 표시창에 2~10컵(275ml~1375ml)의 표시선이 있습니다. 이 표시선에 따라 급수통에 물을 얼마나 넣을지 정할 수 있습니다. 물이 채워지는 컵 수에 따라 표시등의 불빛이 꺼집니다.

- 1 급수통 뚜껑을 열고 차가운 물 (그림 7)을 필요한 만큼 채웁니다.

참고: 10컵 표시선을 초과하여 급수통에 물을 채우지 마십시오.

참고: 추출하려는 커피의 컵 수와 급수통에 있는 물의 양이 동일해야 합니다. 커피메이커는 급수통에 있는 모든 물을 사용합니다.

커피 원두의 사용

경고: 커피 원두 용기에 커피 원두를 채울 때 항상 급수통 뚜껑이 닫혀 있어야 합니다. 그렇지 않으면 커피 원두가 급수통에 떨어져 물 주입구가 막힐 수 있습니다.

- 1 커피 원두 용기 뚜껑 (그림 12)을 엽니다.
- 2 커피 원두 이중 용기에 커피 원두를 채웁니다. 두 개의 용기를 서로 다른 두 가지 종류의 커피 원두로 채울 수 있습니다. 추출 (그림 13)하려는 커피의 양 만큼 이중 용기에 충분한 커피 원두가 있는지 확인합니다.

참고: 항상 이중 커피 원두 용기에 적어도 절반 가량 채워져 있는지 확인합니다.

경고: 볶지 않은 원두나 캐러멜 원두를 사용할 경우, 분쇄기 낀 현상으로 인하여 제품에 손상이 일어날 수 있으니 사용하지 마십시오. 에스프레소 원두로 인해 분쇄기가 손상될 수 있으므로 일반 커피 원두를 사용하십시오.

- 3 필터 용기 홀더 (그림 14)를 엽니다.
- 4 필터 용기 (그림 15)에 종이 필터(1x4 또는 no.4 규격제품) 또는 영구 필터를 놓습니다.
- 5 필터 용기를 닫습니다.
- 6 분쇄 정도 조절기를 원하는 분쇄 유형(미세에서 굵음까지)에 선택하여 맞춥니다. 아홉 가지 분쇄 설정 (그림 16)이 있습니다.

도움말: 분쇄 정도 조절기를 사용하여 아홉 가지 설정을 선택할 수 있습니다. 세 가지 최적의 설정이 사전 선택되어 표시되지만 아이콘에서 다른 설정을 선택할 수도 있습니다. 여러 분쇄 설정을 시도하여 취향에 맞게 설정을 맞추십시오.

- 7 용기 선택기를 돌려 두 용기 간에 선택합니다.

참고: 언제 커피 원두 용기 또는 커피 원두를 바꾸더라도, 먼저 분쇄한 커피 원두 종류의 커피 잔여물이 남아있습니다. 분쇄기 주입구를 세척한 후 새로운 종류의 커피 원두로 바꿔 잔여물이 남아있지 않도록 하십시오.

- 8 농도 버튼 (그림 10)을 누릅니다. 커피 원두 아이콘이 깜박이기 시작합니다.
- 9 조절기를 돌려 원하는 커피 농도를 선택합니다. 부드러운 커피는 원두 1개, 중간은 원두 2개, 진한 커피는 원두 3개입니다.
- 10 조절기 가운데를 눌러 농도 (그림 6)를 적용합니다.
- 11 디스플레이에 원하는 컵 수가 깜빡일 때까지 조절기를 돌려 컵 수를 선택합니다.

참고: 커피메이커는 급수통에 있는 모든 물을 사용한다는 점을 유의하십시오. 물의 양보다 적은 컵 수를 선택하는 경우 커피가 연해집니다.

- 12 조절기 가운데를 눌러 설정한 컵 (그림 6) 수를 적용합니다.
- 13 조절기 가운데를 다시 누릅니다. 제품에서 신호음이 울리고 필요한 만큼의 커피 원두를 분쇄합니다. 분쇄 과정이 완료되면 커피를 추출하기 시작합니다.
- 14 커피메이커의 신호음이 멈춘 후 용기를 분리합니다.

참고: 추출 후 몇 초간 필터 용기에서 커피가 나옵니다.

- 15 자동으로 전원이 꺼지기 전까지 커피를 뜨겁게 유지합니다. 커피를 뜨겁게 유지할 필요가 없는 경우 전원 버튼을 눌러 제품의 전원을 끕니다.

분쇄 커피 사용

원두 커피 대신 분쇄 커피를 사용하려면 다음 단계를 따르십시오.

- 1 급수통 뚜껑을 열고 차가운 물 (그림 7)을 필요한 만큼 채웁니다.
- 2 필터 용기 홀더 (그림 14)를 엽니다.
- 3 필터 용기에 종이 필터(1x4 또는 no.4 규격제품) 또는 영구 필터를 놓습니다.
- 4 종이 필터 또는 영구 필터에 분쇄 커피를 넣습니다.
- 5 필터 용기를 닫습니다.
- 6 제품 (그림 8)에 용기를 넣습니다.
- 7 전원 버튼 (그림 9)을 누릅니다. 디스플레이가 켜집니다.
- 8 농도 선택 버튼 (그림 10)을 누릅니다.
- 9 조절기를 돌려 분쇄 커피 설정 (그림 11)을 선택합니다. 분쇄 커피 아이콘이 켜집니다.
- 10 조절기 가운데를 눌러 적용 (그림 6)합니다.
- 11 그런 다음 조절기 가운데를 다시 눌러 추출 과정 (그림 6)을 시작합니다.
- 12 커피메이커의 신호음이 멈춘 후 용기를 분리합니다.

참고: 추출 후 몇 초간 필터 용기에서 커피가 나옵니다.

13 자동으로 전원이 꺼지기 전까지 커피를 뜨겁게 유지합니다. 커피를 뜨겁게 유지할 필요가 없는 경우 전원 버튼을 눌러 제품의 전원을 끕니다.

타이머 설정

타이머로 추출 시작 시간을 설정할 수 있습니다. 타이머를 설정하기 전에 분쇄 커피나 커피 원두로 커피를 추출하는 모든 단계가 진행되는지 확인하십시오.

- 1 타이머 버튼 (그림 17)을 누릅니다. 시간 표시가 깜박이며 시간을 설정해야 함을 알려줍니다.
- 2 조절기를 돌려 시간 (그림 18)을 설정합니다.
- 3 조절기의 가운데를 눌러 시간을 적용합니다. 분(m)이 깜박이면 분을 설정해야 합니다.
- 4 조절기를 돌려 분 (그림 19)을 설정합니다.
- 5 조절기의 가운데를 눌러 분과 시간 설정 (그림 20)을 적용합니다. 타이머를 설정하면 설정된 시간에 추출 과정이 시작됩니다.

누수 방지 기능

누수 방지 기능이 있어 추출 과정이 끝나기 전에 커피메이커에서 용기를 꺼낼 수 있습니다. 용기를 꺼낼 때 누수 방지기가 커피가 용기로 내려가지 않도록 막아줍니다.

참고: 용기를 꺼내도 추출 과정이 중단되지 않습니다. 20초 이내에 용기를 제품에 넣지 않으면 필터 용기가 넘칩니다.

청소 및 유지관리

매 사용 후 세척

절대 물이나 다른 액체에 제품을 담그거나 행구지 마십시오.

- 1 벽면 콘센트에서 전원 플러그를 뽑으십시오.
- 2 커피메이커 외부는 젖은 헝겊으로 닦습니다.
- 3 필터 용기 및 영구 필터를 소량의 세제를 푼 따뜻한 물에 세척하거나 식기 세척기로 세척하십시오.

분쇄기 주입구 세척

중요 사항: 분쇄기 주입구가 분쇄 커피로 인해 막힐 수 있으니 1~2주에 한 번씩 세척하십시오. 다음 단계에 따라 쉽고 빠르게 세척할 수 있습니다.

참고: 커피 원두 용기를 비운 후 세척 절차를 시작하십시오.

- 1 전원 버튼을 눌러 제품 (그림 21)의 전원을 끕니다.
- 2 필터 용기 홀더 (그림 14)를 엽니다.
- 3 필터 용기 (그림 15)에 종이 필터(1x4 또는 no.4 규격제품) 또는 영구 필터를 놓습니다.
- 4 필터 용기를 닫습니다.
- 5 분쇄 커피 투입구 청소용 브러시의 끝을 사용하여 분쇄기 주입구 뚜껑 (그림 22)을 엽니다.
- 6 농도 선택 버튼을 4초 (그림 23)동안 누릅니다. 분쇄기 자동 세척이 시작됩니다.
- 7 분쇄기 세척이 완료되면 분쇄 커피 투입구 청소용 브러시로 투입구 (그림 24) 하단부에 있는 분쇄 커피 찌꺼기를 털어 냅니다. 분쇄 커피 찌꺼기가 필터 용기에 떨어집니다.
- 8 분쇄기 주입구 뚜껑을 닫으십시오.
- 9 분쇄 커피 찌꺼기가 있는 종이 필터 또는 영구 필터를 분리합니다.

커피메이커의 석회질 제거

수증기가 과도하게 발생하거나 추출 시간이 길어지면 커피메이커의 석회질을 제거하십시오. 두 달 간격으로 석회질을 제거하는 것이 좋습니다. 흰 식초 외에 다른 물질을 사용할 경우 커피메이커가 손상될 수 있습니다. 석회질 제거에 대한 자세한 정보는 www.philips.com/descale-coffeemaker를 참조하십시오.

경고: 제품의 석회질을 제거할 때 아세트산 8% 이상의 식초, 천연 식초, 분말형 석회질 제거제 또는 석회질 제거용 알약은 절대 사용하지 마십시오. 제품이 손상될 수 있습니다.

- 1 급수통 뚜껑을 엽니다.
- 2 급수통을 최대 10컵 표시선까지 흰 식초(아세트산 4%)로 채웁니다.
- 3 필터 용기에 종이 필터(1x4 또는 no.4 규격제품) 또는 영구 필터를 넣고 필터 용기 홀더를 닫습니다.
- 4 제품에 빈 용기를 넣습니다.
- 5 전원 플러그를 벽면 콘센트에 꽂으십시오.
- 6 전원 버튼을 눌러 제품 (그림 9)을 켜십시오. 디스플레이가 켜집니다.
- 7 농도 선택 버튼을 누르고 조절기를 돌려 분쇄 커피 설정 (그림 11)을 선택합니다.
- 8 조절기 가운데를 눌러 적용 (그림 6)합니다.
- 9 조절기 가운데를 다시 눌러 추출 과정을 시작합니다.
- 10 식초의 절반이 용기에 들어갈 때까지 기다립니다. 그런 다음 전원 버튼을 눌러 추출 과정을 중단합니다. 식초를 최소 15분 동안 불립니다.
- 11 전원 버튼을 눌러 커피메이커를 다시 켭니다.
- 12 조절기 가운데를 두 번 눌러 추출 과정 (그림 25)을 완료합니다.
- 13 용기를 비우고 석회질 잔류물이 있는 종이 필터 또는 영구 필터를 분리합니다.
- 14 급수통에 차가운 물을 채우고 조절기 가운데를 두 번 눌러 추출 과정 (그림 25)을 다시 시작합니다. 커피메이커에서 추출 과정이 끝나면 완료하면 용기를 비웁니다.

참고: 필요한 경우, 제품에서 나온 물이 더 이상 식초 맛이나 냄새가 나지 않을 때까지 단계 14를 반복합니다.

- 15 필터 용기 및 영구 필터를 소량의 세제를 푼 따뜻한 물에 세척합니다.
- 16 전면의 전원 버튼을 눌러 제품 (그림 21) 전원을 끕니다.

액세서리 주문

액세서리 또는 예비 부품을 구입하려면 www.philips.com/parts-and-accessories를 방문하거나 필립스 대리점에 문의하십시오. 또한 해당 국가의 필립스 고객 상담실에 문의하셔도 됩니다(연락처 정보는 국제 보증서 참조).

품질 보증 및 지원

보다 자세한 정보나 지원이 필요한 경우에는 필립스 웹사이트(www.philips.com/support)를 방문하거나 국제 보증 리플릿을 참조하십시오.

재활용

- 수명이 다 된 제품은 일반 가정용 쓰레기와 함께 버리지 말고 지정된 재활용품 수거 장소에 버리십시오. 이를 준수함으로써 환경 보호에 동참할 수 있습니다.
- 전기 및 전자 제품의 분리 수거에 대한 해당 국가의 규정을 준수하십시오. 제품을 올바르게 폐기하면 환경과 인체 건강에 미치는 부정적인 영향을 예방할 수 있습니다.

문제 해결

이 장에서는 제품을 사용하면서 접할 수 있는 가장 일반적인 문제를 다룹니다. 아래 정보를 통해 문제를 해결하지 못한 경우 www.philips.com/support를 방문하여 자주 묻는 질문(FAQ) 목록을 참조하거나 해당 국가의 필립스 고객 지원 센터로 문의하십시오.

문제점	해결책
제품이 작동하지 않습니다.	전원 플러그를 벽면 콘센트에 꽂은 다음 제품의 전원 버튼을 눌러 전원을 켜십시오. 제품에 표시된 전압과 사용 지역의 전압이 일치하는지 확인하십시오. 급수통에 물을 채우십시오. 분쇄기 주입구 뚜껑을 닫으십시오.
분쇄기가 제대로 작동하지 않습니다.	분쇄 커피가 선택되어 있지 않은지 확인하십시오. 분쇄 커피를 선택한 경우 디스플레이에 분쇄 커피 기호가 보입니다. 다음 지침에 따라 분쇄기 주입구를 세척하십시오.
분쇄기를 사용하면 커피가 너무 연합니다.	선택한 컵의 수와 급수통에 있는 물의 양이 동일하지 확인하십시오. 커피메이커는 급수통에 있는 모든 물을 사용한다는 점을 유의하십시오. 농도 버튼을 사용하여 커피 농도를 '진함'으로 설정합니다. 더 진한 블렌드와 향의 커피 원두를 사용합니다.
분쇄 커피를 사용하면 커피가 너무 연합니다.	필터에 넣은 분쇄 커피의 양과 급수통에 있는 물의 양이 동일하지 확인하십시오. 제품은 급수통에 있는 모든 물을 사용한다는 점을 유의하십시오. 더 진한 블렌드와 향의 분쇄 커피를 사용합니다. 커피 농도를 높이려면 분쇄 커피의 양을 늘리거나 물의 양을 줄이십시오.
커피가 추출되는 동안 제품에서 용기를 분리하면 필터가 넘칩니다.	추출 과정에서 용기를 20초 이상 분리해 두는 경우 필터 용기가 넘치는 것을 방지하기 위해 누수 방지 기능의 작동이 멈춥니다. 또한 커피는 추출 과정이 끝나기 전에는 완전한 맛을 낼 수 없습니다. 따라서 추출 과정이 끝나기 전에는 용기를 분리하여 커피를 따라내지 않는 것이 좋습니다.
추출 과정이 끝난 후에도 오랫동안 제품에서 물이 떨어집니다.	스팀이 액화되면서 물이 떨어지는 것입니다. 제품에서 몇 차례의 누수가 발생하는 것은 일반적인 현상입니다. 계속 물이 떨어지는 경우 누수 방지 부품이 막혀 있을 수 있습니다. 누수 방지 부품을 세척하려면 필터 용기 홀더를 열고 필터 용기를 꺼냅니다. 필터 용기와 누수 방지 부품을 수돗물로 헹굽니다.
커피가 충분히 뜨겁지 않습니다.	커피를 몇 컵만 추출할 경우 용기에 담긴 커피가 빨리 식습니다. 용기 가득(10컵) 커피를 추출하면 커피 온도를 보다 오래 유지할 수 있습니다. 제품의 석회질을 제거하십시오.
제품에서 분쇄기 주입구 세척이 시작되지 않습니다.	제품이 전원에 연결되어 있는지 확인하십시오. 분쇄기 주입구 뚜껑을 연 다음 농도 선택 버튼을 누릅니다.

32 한국어

농도 선택 버튼을 4초 정도 길게 누르면 그라인더 자동 세척이 시작됩니다.

제품이 작동할 때 신호음이 분쇄기 주입구 뚜껑이 올바르게 닫혀있는지 확인하십시오.
들립니다.

커피 원두를 너무 빨리
소비하는 것 같습니다.

온전한 커피 한 컵을 추출하려면 일정량의 분쇄 커피가 필요합니다. 매 컵
최적의 분쇄 커피 양을 얻기 위해 제품에서 사용하는 커피 원두의 양은
정상입니다.

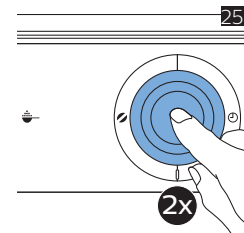
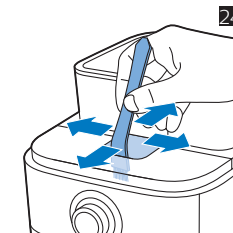
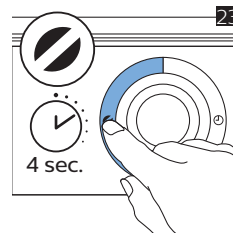
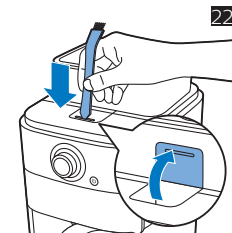
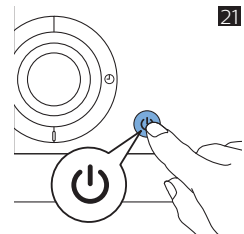
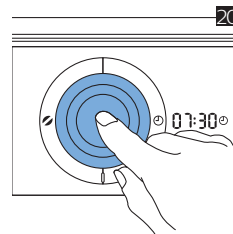
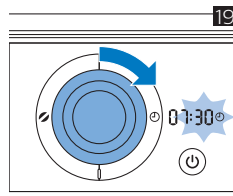
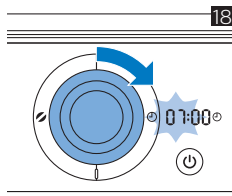
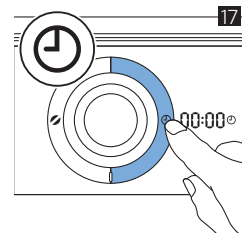
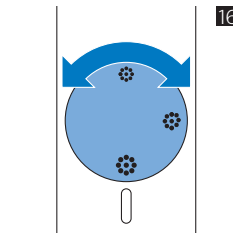
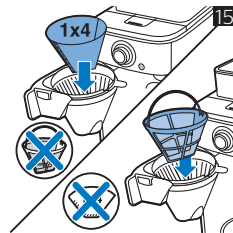
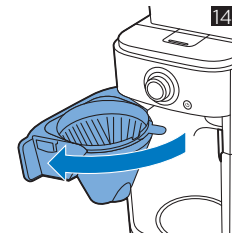
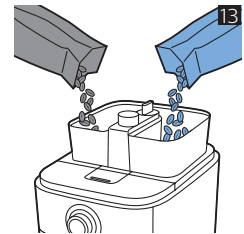
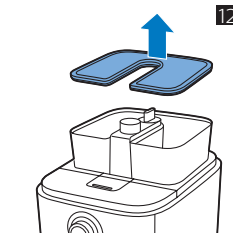
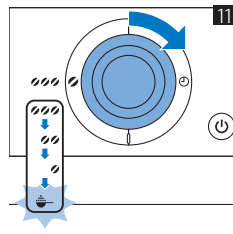
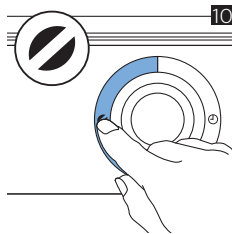
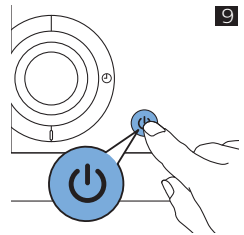
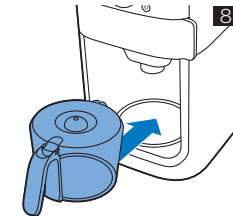
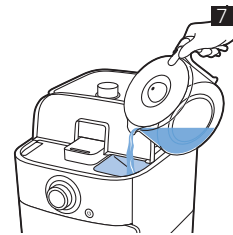
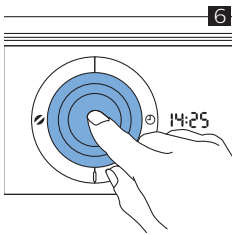
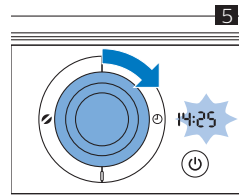
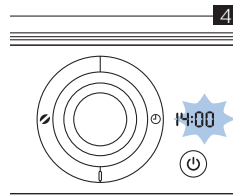
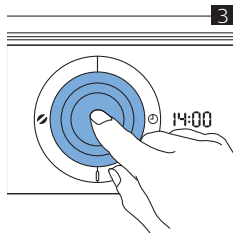
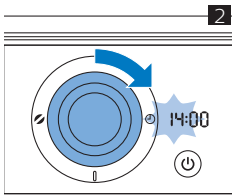
제조번호 부여기준 : 본 제품의 제조번호는 4자리,5자리,6자리,9자리로 표기될 수 있습니다. (1) **4자리일 경우** : 앞의 두 자리는 연도를, 뒤의 두 자리는 생산된 주를 의미합니다. 예) 0632 → 2006년 32번째 주에 생산 (2) **5자리일 경우** : 앞의 두 자리는 연도를, 다음 두 자리는 생산된 주를, 마지막 자리는 생산된 요일을 의미합니다. 예) 06243 → 2006년 24번째 주의 수요일 생산 (3) **6자리일 경우** : 앞의 두 자리는 연도를, 다음 두 자리는 월을, 마지막 두 자리는 일을 의미합니다. 예) 061125 → 2006년 11월 25일 생산 (4) **9자리일 경우** : 앞의 한 자리는 제조국을, 다음 두 자리는 연도를, 다음 두 자리는 생산된 주를, 다음 한 자리는 공장의 생산라인을, 마지막 3자리는 그 주에 생산된 제품의 일련번호를 의미합니다. 예) 507402001 → 네덜란드에서 2007년 40번째 주에 2번 생산라인에서 첫 번째 생산 (5) **기타제조번호**에 대한 문의사항은 (02)709-1200 으로 연락바랍니다.

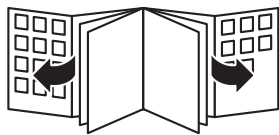
_ |

| _

_ |

| _





© 2018 Koninklijke Philips N.V.

All rights reserved

保留所有权利

3000.016.0073.3 (1/10/2018)

> 75% 循环再造纸

保留备用



>75 % recycled paper
>75 % papier recyclé