



加水

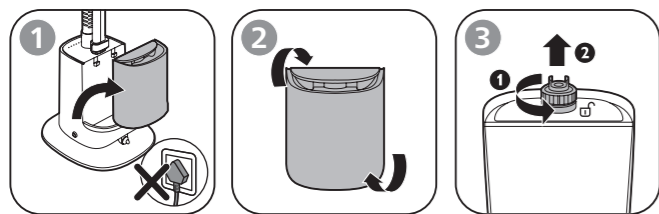
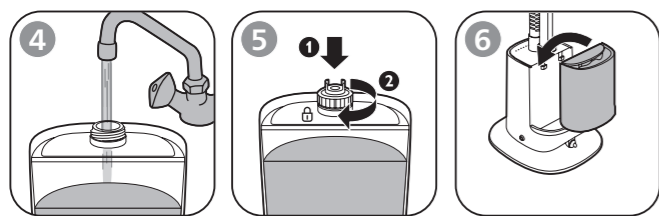


图 2: 取出水箱后, 上下倒置, 进行加水 (注水口在水箱底部)

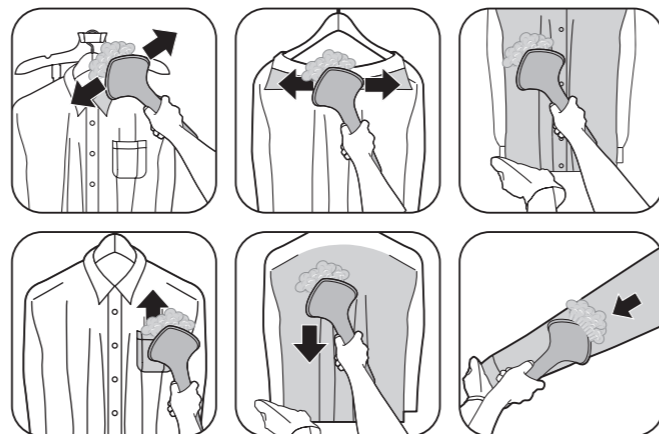
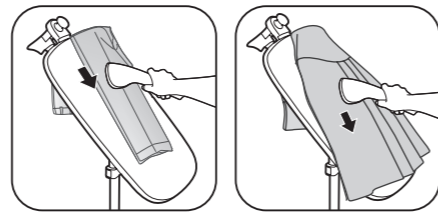


根据设计, 您的产品可使用自来水。如果您所居住的区域水质较硬, 水垢积聚会非常快。因此, 建议使用不含矿物质的水 (如蒸馏水或纯净水) 以延长产品的使用寿命。

注意: 请勿加入香水、醋、矿泉水、淀粉、除垢剂、烫衣剂、化学除垢水或其他化学品, 这些物质会造成喷水、留下棕色污渍或损坏产品。



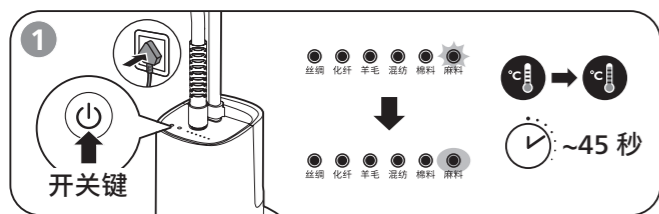
熨烫方法



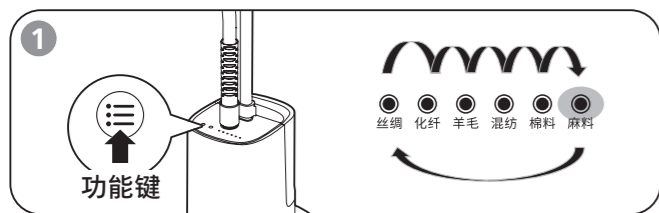
当褶皱较为难处理时, 建议在斜烫状态下熨烫, 此时熨烫头和衣物贴合紧密, 熨烫效果会更好



操作



插电后短按开关键开机, 默认启动麻料档预热, 约 45 秒, 此时麻料档常亮。



- 短按功能键, 切换不同档位, 切换档位过程中, 指示灯闪烁; 切换完成后, 指示灯常亮, 开始预热。
- 蒸汽喷头出蒸汽, 代表预热完成, 可开始熨烫。
- 再次短按开关键关机。

本产品提供了多档蒸汽设置, 便于节水和节能。您可以调高蒸汽设置档位, 以便随时获得更强劲的蒸汽动力。本产品在任何档位下都可以安全用于所有可熨面料。

注意: 蒸汽熨烫期间, 蒸汽输送管会变热。这是正常的。

注意: 切换到非麻料档位进行预热, 预热时间会加长约 5-15 秒。



排水

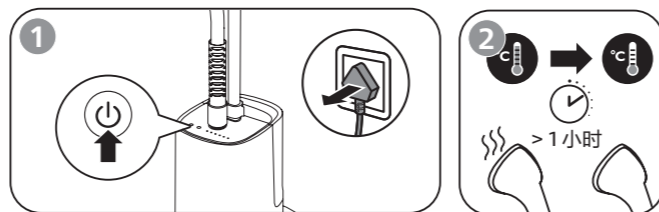
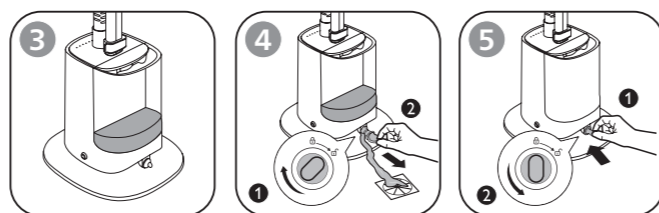


图 2: 使用完后建议关机并拔掉电源线。由于发热锅内有热水, 需等待 1 小时, 待水凉后再打开除垢旋钮排水。



为了保持良好的蒸汽熨烫性能并延长产品的使用寿命, 定期去除产品内部的水垢和杂质是很有必要的。因此, 建议您至少每月执行一次除垢流程。

开始执行除垢流程之前, 请确保水箱中留有一些水。



清洁

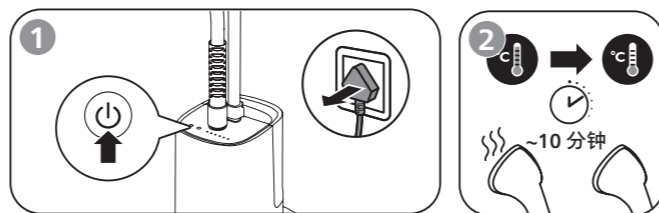


图 2: 使用完后, 不锈钢面板仍有热度, 需等待 10 分钟散热后方可擦拭面板, 避免烫伤。

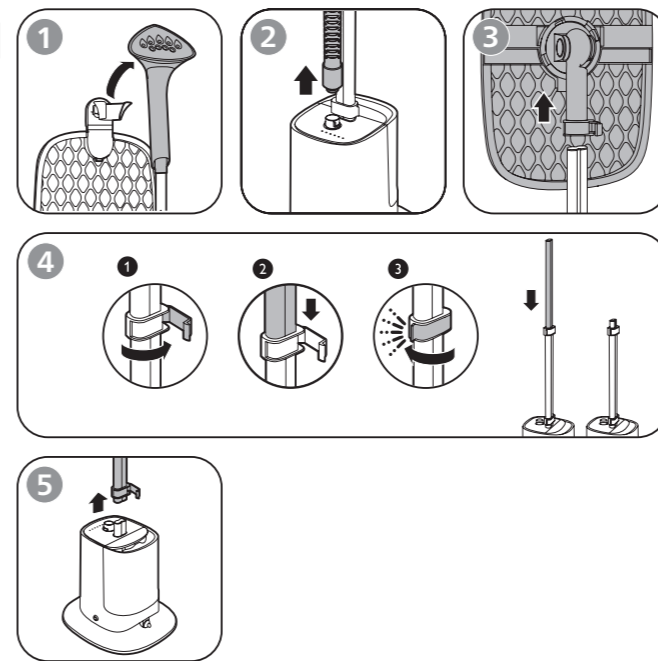


用完后务必将水箱倒空, 以防止水垢形成, 保持良好的蒸汽性能。

注意: 用湿布和非腐蚀性液体清洁剂清洁本产品, 并擦去蒸汽喷头中的沉积物。



拆卸



注意: 请尽量将伸缩杆先收缩折叠后, 再从底座取下, 避免因伸缩杆过长发生意外。

注意: 请尽量勿将熨烫板重新拆卸为两半, 避免造成对熨烫板连接结构的损伤。



问题	可能的原因	解决方法
产品无法产生蒸汽或产生的蒸汽不连贯。	蒸汽挂烫机未充分加热。	让产品加热约 45 秒钟。
水滴从蒸汽喷头上滴下或产品发出咕噜声。	有蒸汽凝结在输送管内。	提起蒸汽喷头以垂直拉直蒸汽输送管。这样做可使冷凝水流回水箱中。
蒸汽挂烫机底座漏水。	水箱中的水位低或水箱未正确插入。	为水箱加水并正确装入。
蒸汽挂烫机底座漏水。	产品内积聚的水垢太多。	执行除垢过程。请参阅 部分。
蒸汽挂烫机底座漏水。	蒸汽喷头和/或蒸汽输送管水平摆放了较长时间。	提起蒸汽喷头以垂直拉直蒸汽输送管。这样做可使冷凝水流回水箱中。
蒸汽挂烫机底座漏水。	当蒸汽输送管处于 U 形状态时, 输送管内的冷凝水不能流回水箱中。	提起蒸汽喷头以垂直拉直蒸汽输送管。这样做可使冷凝水流回水箱中。
蒸汽挂烫机底座漏水。	产品加热时有过多的水从蒸汽喷头中滴出。	产品中的水变脏或留在产品内很长时间。
蒸汽挂烫机底座漏水。	水箱盖未盖好或除垢旋钮未拧紧。	盖好水箱盖或拧紧除垢旋钮。
蒸汽挂烫机底座漏水。	水箱未正确插入。	请正确插入水箱。
蒸汽挂烫机底座漏水。	长时间熨烫操作后, 蒸汽会冷凝在熨烫板上。	存放前请将其晾干。如果熨烫板罩已破损, 请将其更换。请从飞利浦授权服务中心购买新的熨烫板罩。

PHILIPS

STE1050



用户手册

问题	可能的原因	解决方法
熨烫板在使用过程中摇晃。	伸缩杆未装好或熨烫板未固定到伸缩杆上。	请参阅 查看正确安装说明。
蒸汽喷头出现脏水、褐色污渍或白色水垢, 在衣物上留下污渍。	伸缩杆锁夹未完全夹紧。 熨烫板未完全固定在垂直位置。	伸缩杆锁夹重新夹紧 (请参阅)。 请确保可倾斜杆处于锁闭位置, 然后再将其安装到伸缩杆上。 (请参阅)。
蒸汽喷头出现脏水、褐色污渍或白色水垢, 在衣物上留下污渍。	在水箱中添加了化学品或添加剂。	切勿在产品中使用化学品或添加剂。向水箱中注入水, 让一满水箱的水通过生成蒸汽排出, 以冲洗掉化学残留物。
蒸汽喷头出现脏水、褐色污渍或白色水垢, 在衣物上留下污渍。	对于在衣物上留下的污渍, 请在自来水下冲洗掉所有污渍。对于蒸汽喷头上的污渍, 请用湿布擦去蒸汽喷头上的所有沉积物。	

保留备用

发行日期: 2023-07-13

PHILIPS and the Philips Shield Emblem are registered trademarks of Koninklijke Philips N.V. and are used under license.

飞利浦及飞利浦盾徽标志是 Koninklijke Philips N.V. 的注册商标且经许可使用。

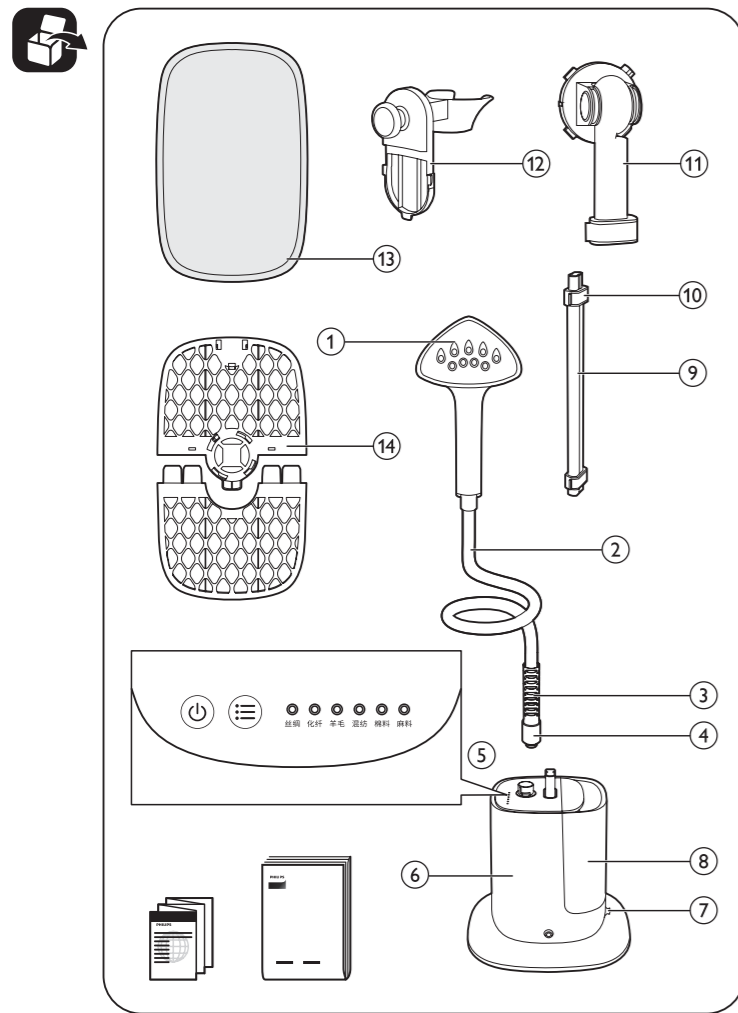
This product has been manufactured by and is sold under the responsibility of Versuni Holding B.V., and Versuni Holding B.V. is the warrantor in relation to this product.

本产品由 Versuni Holding B.V. 负责生产并销售, 且 Versuni Holding B.V. 是本产品的担保方。

2023 © Versuni Holding B.V.

3000.106.0704.1





- ① 蒸汽喷头
- ② 蒸汽输送管
- ③ 蒸汽管保护套
- ④ 转接头
- ⑤ 开关及功能按键
- ⑥ 主机
- ⑦ 除垢旋钮
- ⑧ 水箱
- ⑨ 伸缩杆
- ⑩ 伸缩杆锁夹
- ⑪ 旋转关节
- ⑫ 挂架
- ⑬ 熨衣板罩
- ⑭ 熨衣板

产品简介

欢迎购买并使用飞利浦产品！为了您能充分享受飞利浦提供的支持，请在 www.philips.com/welcome 网站上注册您的产品。

重要信息

使用本产品前，请仔细阅读随附的重要信息单页和本用户手册。妥善保管两个文档，以供日后参考。

该款产品仅供家用。对于任何商用、不当使用或不遵照说明使用产品的情况，制造商均不承担任何责任且不提供保修服务。

危险

不要将本产品浸入水或其它液体中，也不要在水龙头下冲洗。

警告

- 连接产品电源前，请检查产品所标示的电压与当地电源电压是否一致。
- 必须将插头插入技术特性与插头相同的电源插座中。
- 如果插头、电源线、蒸汽输送管或产品本身已经明显损坏，或产品曾坠落或出现渗漏，请勿再使用产品。
- 如果电源线或蒸汽输送管损坏，为了避免危险，必须由飞利浦、飞利浦授权的服务中心或类似的专职人员来更换。
- 当产品连接到电源时，请勿将其置于无人看管的状态。
- 本产品适合由 8 岁或以上年龄的儿童以及肢体不健全、感觉或精神上有障碍或缺乏相关经验和知识的人士使用，但前提是有人对他们使用本产品进行监督或指导，以确保他们安全使用，并且让他们明白相关的危害。
- 不得让儿童玩耍本产品。
- 不要让儿童在无人监督的情况下进行清洁和保养。
- 产品已开启或者正在冷却时，应将产品及其线缆置于 8 周岁以下儿童触及不到的地方。
- 请勿让电线和蒸汽输送管触及高温蒸汽喷头。
- 必须在平整、稳固且隔热的表面上使用和放置产品。
- 蒸汽可能损坏或导致某些墙体、门或家具褪色。
- 使用本产品时应当心蒸汽喷射。
- 产品会释放蒸汽，可能会造成烫伤。小心拿放蒸汽挂烫机。切勿让蒸汽喷向人或动物。
- 熨烫时请不要用手作为支撑面。拉紧衣物的侧边以将其展开。
- 如果产品有热出风口，它会变得很烫，如果触碰可能会被烫伤。

注意：表面很烫

在使用中表面容易变得很烫（适用于产品上标有“注意防烫”符号的蒸汽挂烫机）。

警告

- 本产品仅限于家用。
- 产品只能使用带接地线的插座。
- 定期检查电源线和蒸汽输送管是否损坏。
- 将产品插入电源插座之前，请将电源线完全解开。
- 水箱为空时，请勿使用产品。
- 切勿使用香水、转筒式干燥机中的水、醋、淀粉、除垢剂、熨衣剂、化学除垢水或其他化学品，因为它们可能会导致漏水、留下褐色污垢或损坏产品。
- 切勿将蒸汽挂烫机底座放置在桌面或椅子上，使用过程中，请将蒸汽挂烫机底座放在地板上。

如果蒸汽输送管处于 U 形状状态，则蒸汽会在输送管内冷凝。从而导致蒸汽输出不连贯或蒸汽喷头中滴出水滴。



- 注水和清洁时，请先拔下电源插头。
- 当完成熨烫、清洁产品、为水箱加水或清空水箱、清洁和冲洗产品、安装或拆卸毛刷附件或短时间离开产品时，请关闭产品电源，并从电源插座上拔下电源插头。
- 使用除垢功能（如果有这个功能）之前，确保蒸汽挂烫机的电源插头已拔下至少 1 小时且完全冷却。
- 请勿将水、醋、除垢剂或其它化学品倒入除垢功能（如果有这个功能）的开口。
- 不要封堵出气孔，且不要弯折蒸汽管导致内部堵死，否则会引起热水倒流底部漏水或喷头喷水。

电磁场 (EMF)

本产品符合有关电磁场暴露的适用标准和法规。

回收

- 弃置产品时，请不要将它与一般生活垃圾一同丢弃，应将其交给官方指定的回收中心。这样做有利于环保。
- 请遵循您所在国家/地区的电器及电子产品分类回收规定。正确弃置产品有助于避免对环境和人类健康造成负面影响。

保修和支持

购买本产品后，Versuni 提供两年保修服务。如果故障是由于使用不当或维护不当造成的，则不予保修。我们的保修服务不会影响您行使消费者合法权利。如想获取更多信息或申请保修，请访问我们的网站 www.philips.com/support。

部件名称	产品中有害物质的名称及含量					
	铅 (Pb)	汞 (Hg)	镉 (Cd)	六价铬 (Cr(VI))	多溴联苯 (PBB)	多溴二苯醚 (PBDE)
塑料组件	0	0	0	0	0	0
温控件	0	0	0	0	0	0
保险丝	0	0	0	0	0	0
电源线	0	0	0	0	0	0
PCB 线路板	x	0	0	0	0	0
硅胶组件	0	0	0	0	0	0
发热体	0	0	0	0	0	0
五金组件	0	0	0	0	0	0
包材资料	0	0	0	0	0	0

本表格依据 SJ/T 11364 的规定编制。
 0: 表示该有害物质在该部件所有均质材料中的含量均在 GB/T 26572 规定的限量要求以下。
 x: 表示该有害物质至少在该部件的某一均质材料中的含量超出 GB/T 26572 规定的限量要求。
 说明:
 1、以上“x”的部件，部分含有有害物质超过是由于目前行业技术水平有限，暂时无法实现代替或减量。

PHILIPS

产品 : 飞利浦蒸汽挂烫机
 型号 : STE1050
 额定电压 : 220 V~
 额定频率 : 50 Hz
 额定功率 : 1800 W
 生产日期 : 见产品标签信息
 产地 : 中国广东顺德

范颂尼 (中国) 投资有限公司
 上海市静安区灵石路728弄20号201室
 全国顾客服务热线: 400 820 3160

本产品根据国标 GB4706.1-2005, GB4706.84-2008 制造

安装

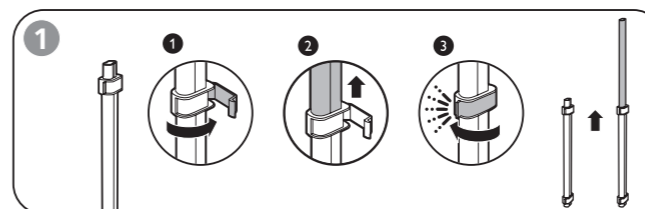


图 1: 杆子之间固定:

- ① 扳开铝杆上方锁紧扣，② 拉伸铝杆至合适高度
- ③ 关闭锁紧扣固定铝杆

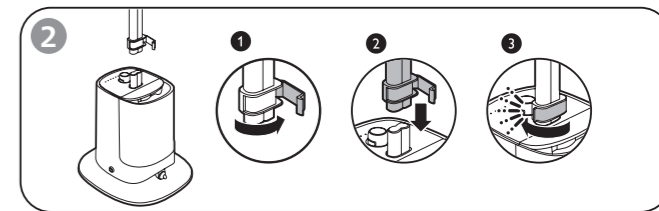


图 2: 杆子与底座固定:

- ① 扳开铝杆下方锁紧扣，② 把铝杆插入主体铝杆座位置
- ③ 关闭锁紧扣固定铝杆

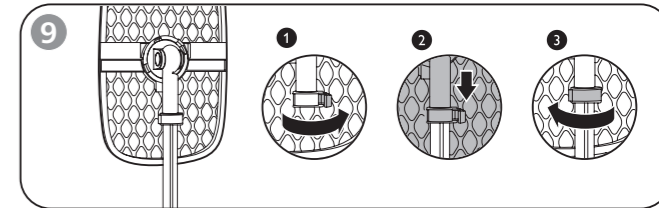
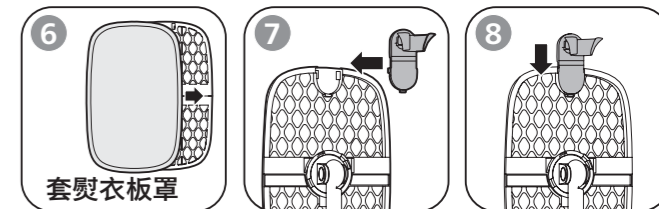
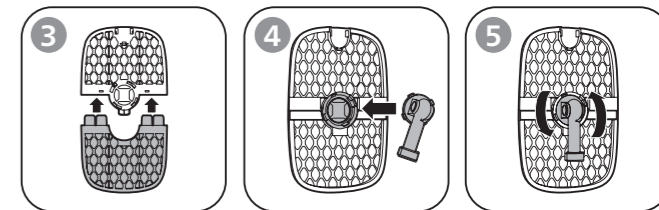


图 9: 调节伸缩杆高度:

- ① 向外打开伸缩杆锁夹 ② 向下移动伸缩杆
- ③ 向内扣紧伸缩杆锁夹

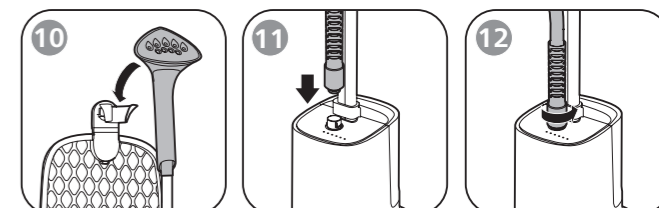


图 10-12: 安装蒸汽输送管

- 1. 安装蒸汽喷头到挂架上，并调整至正确方向。
- 2. 顺沿蒸汽喷头方向，调整蒸汽管角度；然后握住蒸汽输送管上的转接头，将蒸汽输送管向下插入主机上，插到底。
- 3. 逆时针旋转转接头后拧紧拧到底，转进卡扣。

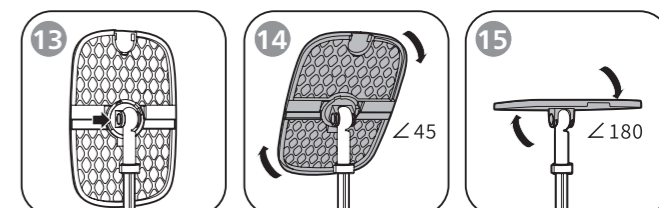


图 13-15: 按住按钮可调节熨衣板不同角度，竖直挂烫/斜烫/平烫；调节至合适角度后松开按钮即可使用。

熨衣板可以提供支撑以增强熨烫效果。

注意: 不要清洗熨衣板罩，因为这可能会损坏泡沫材料。

