

XELSYS

Type HD8943 / HD8944
SUP 038

SNELGIDS - ΣΥΝΤΟΜΟΣ ΟΔΗΓΟΣ



Raadpleeg de bijgeleverde gebruiksaanwijzing alvorens de machine te gebruiken.
Lees de in de handleiding beschreven veiligheidsvoorschriften aandachtig.

Πριν χρησιμοποιήσετε τη μηχανή συμβουλευθείτε τις συνημμένες οδηγίες χρήσης.
Διαβάστε προσεκτικά τους κανόνες ασφαλείας που περιέχονται στο εγχειρίδιο.

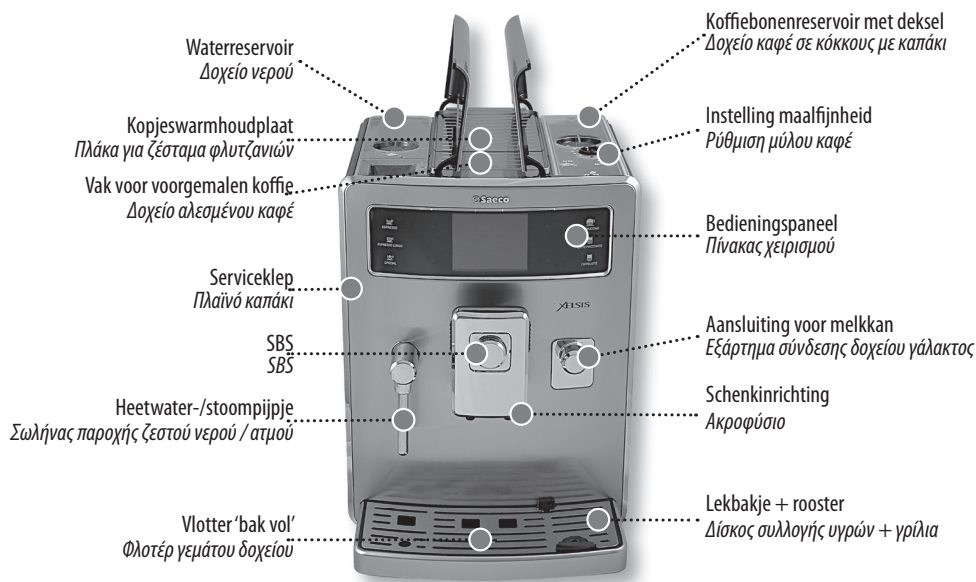
CE

De fabrikant behoudt zich het recht voor zonder voorafgaande berichtgeving wijzigingen aan te brengen.
Ο κατασκευαστής διατηρεί το δικαίωμα να επιφέρει οιαδήποτε τροποποίηση χωρίς προειδοποίηση.

Type HD8943 / HD8944 - Cod.15002461 - Rev.00 - del 15-03-10

PHILIPS

 **Saeco**



Waterreservoir
Δοχείο νερού

Kopjeswarmhoudplaat
Πλάκα για ζέσταμα φλυτζανιών

Vak voor voorgemalen koffie
Δοχείο αλεσμένου καφέ

Serviceklep
Πλαϊνό καπάκι

SBS
SBS

Heetwater-/stoompijpje
Σωλήνας παροχής ζεστού νερού / ατμού

Vlotter 'bak vol'
Φλοτέρ γεμάτου δοχείου

Koffiebonenreservoir met deksel
Δοχείο καφέ σε κόκκους με καπάκι

Instelling maal fijnheid
Ρύθμιση μύλου καφέ

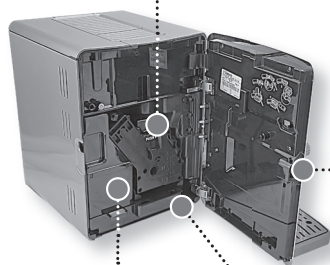
Bedieningspaneel
Πίνακας χειρισμού

Aansluiting voor melkkan
Εξάρτημα σύνδεσης δοχείου γάλακτος

Schenkinrichting
Ακροφύσιο

Lekbakje + rooster
Δίσκος συλλογής υγρών + γρίλια

Centrale Koffie-unit
Συγκρότημα παρασκευής καφέ



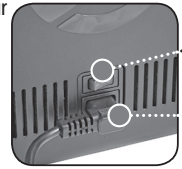
Koffiediklade
Δοχείο συλλογής στερεών υπολειμμάτων

Druipbakje
Δοχείο ανάκτησης υγρών

Knop voor opening van de deur
Κουμπί ανοίγματος πλαϊνού καπακιού



Melkkan
Δοχείο γάλακτος



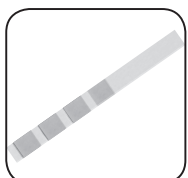
Hoofdschakelaar
Γενικός διακόπτης

Kuipvormige aansluiting voor voedingskabel
Φις στο δοχείο

ACCESSOIRES - ΑΞΕΣΟΥΑΡ



Maatlepel voor voorgemalen koffie
Μεζούρα αλεσμένου καφέ



Tester voor waterhardheid
Ταινία ελέγχου σκληρότητας νερού



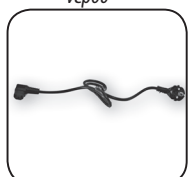
Smeermiddel voor de Centrale Koffie-unit
Γράσο για τη μονάδα παρασκευής καφέ



Ontkalkingsmiddel
Ουσία αφαλάτωσης



Reinigingsmiddel voor de Centrale Koffie-unit
Απορρυπαντικό μονάδας παρασκευής καφέ



Voedingskabel
Καλώδιο τροφοδοσίας



Waterfilter "Intenza"
Φίλτρο νερού "Intenza"

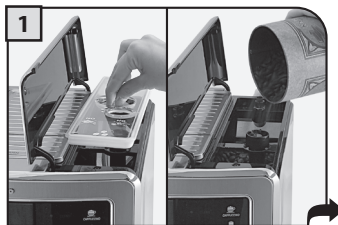


Schoonmaakkwastje
Πινέλο καθαρισμού

OPSTARTEN VAN DE MACHINE - ΕΝΑΡΞΗ ΛΕΙΤΟΥΡΓΙΑΣ ΤΗΣ ΜΗΧΑΝΗΣ

Controleer of de hoofdschakelaar in stand "0" staat alvorens de machine te starten.

Πριν θέσετε σε λειτουργία τη μηχανή, βεβαιωθείτε ότι ο γενικός διακόπτης βρίσκεται στη θέση "0".



1 Verwijder de deksels. Vul het met koffiebonen. Sluit vervolgens de deksels weer.

Αφαιρέστε το καπάκι. Γεμίστε με καφέ σε κόκκους. Στη συνέχεια κλείστε το.



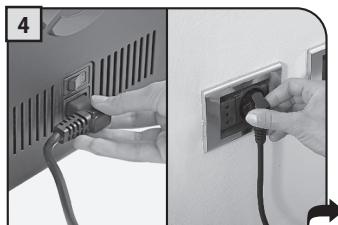
2 Verwijder de deksels. Haal het waterreservoir uit de machine.

Αφαιρέστε το καπάκι. Αφαιρέστε το δοχείο νερού.



3 Vul het met vers drinkwater (overschrijd niet het MAX niveau). Plaats het reservoir en de deksels weer terug.

Γεμίστε το με φρέσκο πόσιμο νερό (μην υπερβαίνετε τη μέγιστη στάθμη (MAX)). Τοποθετήστε στη θέση τους το δοχείο και τα καπάκια.



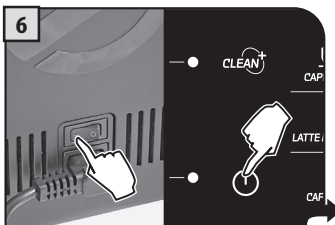
4 Steek de stekker in de machine en in een geschikt stopcontact (zie gegevensplaatje).

Βάλτε το φισ στη μηχανή και από την άλλη πλευρά σε μία κατάλληλη πρίζα (δείτε την πλακέτα στοιχείων).



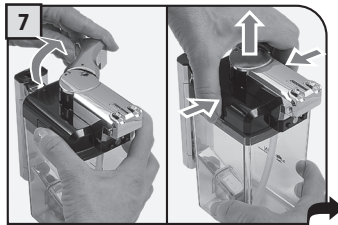
5 Stel de schenkinrichting af en plaats er een kopje onder.

Ρυθμίστε το ακροφύσιο και τοποθετήστε ένα φλυτζάνι.



6 Zet de hoofdschakelaar in de stand "I". Druk op de toets om de machine te starten.

Πατήστε το γενικό διακόπτη στη θέση „I“. Πατήστε το κουμπί για να αρχίσει να λειτουργεί η μηχανή.



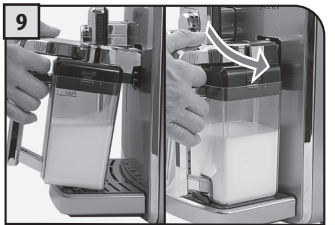
7 (Alleen voor dranken met melk) Draai het handvat met de klok mee en verwijder het door op de ontgrendelingsknoppen te drukken.

(Μόνο για ροφήματα με γάλα) Στρέψτε τη χειρολαβή δεξιόστροφα και αφαιρέστε την πατώντας τα κουμπιά απελευθέρωσης.



8 Vul de kan met verse melk minstens tot het MIN niveau en overschrijd niet het MAX niveau. Sluit de kan met de deksel.

Γεμίστε με φρέσκο γάλα από την ένδειξη στάθμης MIN και μην υπερβαίνετε την ένδειξη MAX. Κλείστε το δοχείο με το καπάκι.



9 Houd de kan schuin naar voren.

De basis van de kan dient op de inzet (E), geplaatst op het lekbakje, te steunen. Plaats de kan met een draaiende beweging naar beneden (zoals aangegeven in de afbeelding) totdat de kan vastgekoppeld is op de inzet (E), geplaatst op het lekbakje. De kan komt zo op een natuurlijke wijze op zijn plek.

Wanneer de kan niet meer gebruikt wordt, plaats deze in de koelkast.

Σε περίπτωση που δεν χρησιμοποιείται ή όταν ολοκληρωθεί η χρήση της, βάλτε την καράφα στο ψυγείο.

Τοποθετήστε την καράφα από μπροστά με κλίση. Η βάση της καράφας πρέπει να στηρίζεται στην προσθήκη (E) που βρίσκεται στο δίσκο συλλογής υγρών. Τοποθετήστε την καράφα με μία κίνηση περιστροφής και μετακίνησης προς τα κάτω (όπως φαίνεται στην εικόνα), έως ότου γαντζωθεί στην προσθήκη (E) που υπάρχει στο δίσκο συλλογής υγρών. Η καράφα θα προσαρμόσει φυσιολογικά στη έδρα της.



BEDIENINGSPANEEL - ΠΙΝΑΚΑΣ ΧΕΙΡΙΣΜΟΥ

Het bedieningspaneel is ontworpen om ergonomisch gebruik van alle functies op de machine mogelijk te maken. Ο πίνακας χειρισμού έχει μελετηθεί προκειμένου να επιτρέπει την εργονομική χρήση όλων των λειτουργιών της μηχανής.

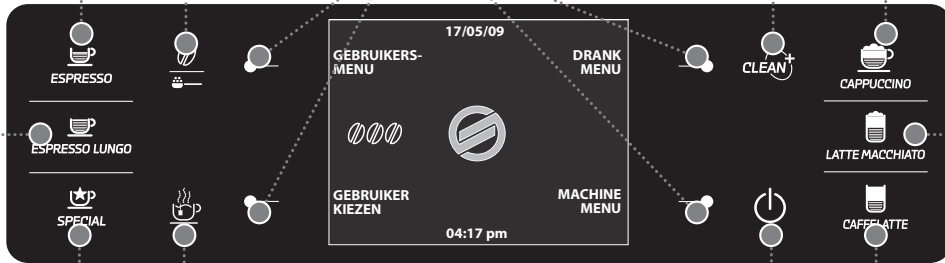
Toets voor de afgifte van een espresso
Κουμπί παροχής espresso

Toets voor de afgifte van een cappuccino
Κουμπί παροχής καπουτσίνο

Toets voor de aromakeuze
Κουμπί επιλογής αρώματος

Functietoetsen
Κουμιά λειτουργίας

Toets voor het uitvoeren van een reinigingscyclus
Κουμπί για διεξαγωγή ενός κύκλου καθαρισμού



Toets voor de afgifte van heet water
Κουμπί παροχής ζεστού νερού

Toets om de machine in stand-by te zetten
Κουμπί για να τεθεί η μηχανή σε κατάσταση αναμονής (stand-by)

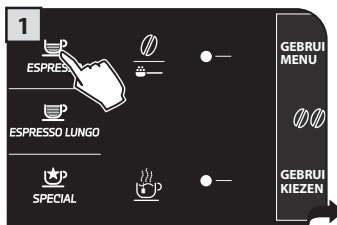
Toets om toegang te krijgen tot speciale dranken
Κουμπί για πρόσβαση σε ειδικά ροφήματα

Toets voor de afgifte van een koffie verkeerd
Κουμπί παροχής καφέ με γάλα

Toets voor de afgifte van een lange espresso
Κουμπί παροχής espresso lungo

Toets voor de afgifte van een latte macchiato
Κουμπί για γάλα με λίγο καφέ

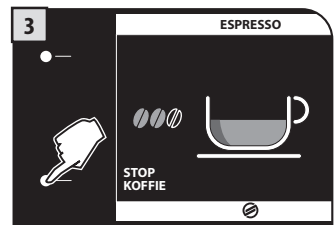
ESPRESSO / LANGE ESPRESSO - ESPRESSO / ESPRESSO LUNGO



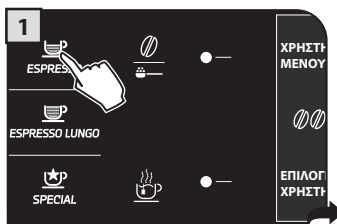
Druk op de toets van het gewenste product. 1 keer voor één kopje en 2 keer voor 2 kopjes. Indien men de hoeveelheid wenst op te slaan, dient men de toets voor 3 seconden ingedrukt te houden.



De bereiding begint met het malen van de koffie.

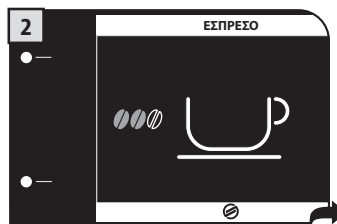


De koffieafgifte kan op elk moment worden onderbroken door op de toets "STOP KOFFIE" te drukken. Druk op "STOP KOFFIE" om de hoeveelheid op te slaan.



Πατήστε το κουμπί της επιλογής σας. 1 φορά για ένα φλυτζάνι και 2 φορές για 2 φλυτζάνια.

Αν θέλετε να αποθηκεύετε η ποσότητα κρατήστε το πατημένο για 3".



Η παρασκευή αρχίζει με την άλεση του καφέ.



Η παροχή καφέ μπορεί να διακοπεί ανά πάσα στιγμή πατώντας το κουμπί "ΔΙΑΚΟΠΗ ΚΑΦΕΣ".

Πατήστε το κουμπί "ΔΙΑΚΟΠΗ ΚΑΦΕΣ" για να αποθηκεύετε η ποσότητα.

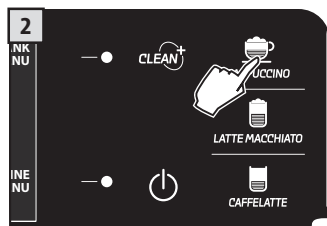
CAPPUCCINO / LATTE MACCHIATO / KOFFIE VERKEERD - ΚΑΠΟΥΤΣΙΝΟ / ΓΑΛΑ ΜΕ ΛΙΓΟ ΚΑΦΕ / ΚΑΦΕΣ ΜΕ ΓΑΛΑ



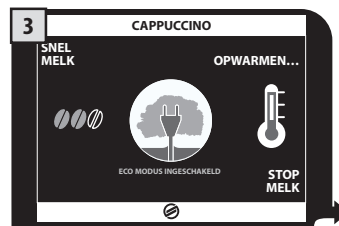
AAN HET BEGIN EN EINDE VAN DE AFGIFTE KAN DE MELK VERMENGD MET STOOM ENIGSZINS SPETTEREN MET GEVAAR VOOR BRANDWONDEN. ΣΤΗΝ ΑΡΧΗ ΚΑΙ ΣΤΟ ΤΕΛΟΣ ΤΗΣ ΠΑΡΟΧΗΣ ΕΝΔΕΧΕΤΑΙ ΝΑ ΠΑΡΑΤΗΡΗΘΟΥΝ ΣΥΝΤΟΜΑ ΤΙΝΑΓΜΑΤΑ ΓΑΛΑΚΤΟΣ ΚΑΙ ΑΡΜΟΥ ΜΕ ΚΙΝΔΥΝΟ ΕΓΚΑΥΜΑΤΩΝ.



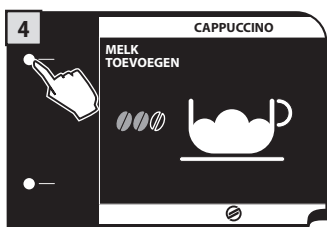
1
Plaats een kopje en draai het handvat met de klok mee.



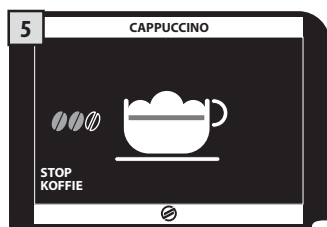
2
Druk op de toets van de gewenste drank.



3
De machine begint met de bereiding.



4
De machine kan een extra hoeveelheid melk verstrekken, indien de toets wordt ingedrukt.



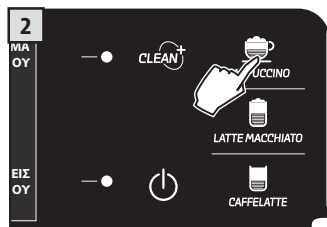
5
De machine verstrekt de koffie.



6
Zet na de beëindiging het handvat weer in de ruststand. De spoelcyclus zal nu beginnen. (zie pag. 17 van de handleiding)



1
Τοποθετήστε ένα δοχείο και στρέψτε τη χειρολαβή δεξιόστροφα.



2
Πατήστε το κουμπί που αντιστοιχεί στο ρόφημα της επιλογής σας.



3
Ξεκινάει η προετοιμασία της μηχανής.



4
Η μηχανή επιτρέπει την παροχή πρόσθετης ποσότητας γάλακτος αν πατηθεί το κουμπί.



5
Η μηχανή παρέχει τον καφέ.



6
Στο τέλος επαναφέρετε τη χειρολαβή στη θέση ανάπαυσης, αρχίζει ο κύκλος έκπλυσης. (δείτε τη σελ. 17 του εγχειριδίου)

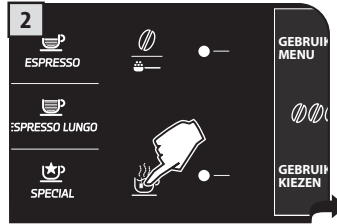
AFGIFTE VAN HEET WATER - ΠΑΡΟΧΗ ΖΕΣΤΟΥ ΝΕΡΟΥ



**BIJ HET STARTEN VAN DE AFGIFTE KAN HET HETE WATER ENIGSZINS SPETTEREN MET GEVAAR VOOR BRANDWONDEN.
ΜΕ ΤΗΝ ΕΝΑΡΞΗ ΤΗΣ ΠΑΡΟΧΗΣ, ΕΝΔΕΧΕΤΑΙ ΝΑ ΠΑΡΑΤΗΡΗΣΟΥΝ ΜΙΚΡΕΣ ΕΚΤΙΝΑΞΕΙΣ ΖΕΣΤΟΥ ΝΕΡΟΥ ΜΕ ΚΙΝΔΥΝΟ ΝΑ ΠΡΟΚΛΗΘΟΥΝ
ΕΓΚΛΑΥΜΑΤΑ**



1
Πλατς een kannetje onder het heetwater-
pijpe.



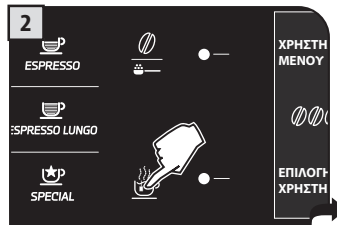
2
Druk op de toets om de geprogrammeerde
hoeveelheid te verstrekken.



3
Neem na beëindiging het kannetje weg.
Herhaal de handeling voor nog een dosis.



1
Τοποθετήστε ένα δοχείο κάτω από το σωλήνα
ζεστού νερού.



2
Πατήστε το κουμπί για παροχή της
προγραμματισμένης ποσότητας.

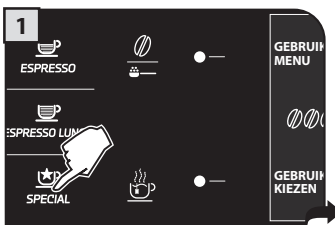


3
Στο τέλος πάρτε το δοχείο. Επαναλάβετε την
ίδια διαδικασία για την παροχή άλλης μίας
δόσης.

ΣΤΟΟΜΑΦΓΙΦΤΕ - ΠΑΡΟΧΗ ΑΤΜΟΥ



**BIJ HET STARTEN VAN DE AFGIFTE KAN HET HETE WATER ENIGSZINS SPETTEREN MET GEVAAR VOOR BRANDWONDEN.
ΜΕ ΤΗΝ ΕΝΑΡΞΗ ΤΗΣ ΠΑΡΟΧΗΣ, ΕΝΔΕΧΕΤΑΙ ΝΑ ΠΑΡΑΤΗΡΗΣΟΥΝ ΜΙΚΡΕΣ ΕΚΤΙΝΑΞΕΙΣ ΖΕΣΤΟΥ ΝΕΡΟΥ ΜΕ ΚΙΝΔΥΝΟ ΝΑ ΠΡΟΚΛΗΘΟΥΝ ΕΓΚΛΑΥΜΑΤΑ.**



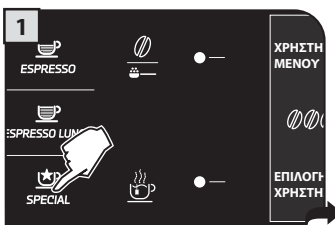
1
Druk op de toets om in het menu te gaan.



2
Zet een kannetje onder het stoompijpe.



3
Druk op de toets voor de stoomafgifte.
Herhaal de handeling na beëindiging voor
nog een dosis.



1
Πατήστε το κουμπί για πρόσβαση στο μενού.



2
Τοποθετήστε ένα δοχείο κάτω από το σωλήνα
ατμού.



3
Πατήστε το κουμπί για την παροχή ατμού. Στο
τέλος επαναλάβετε την ίδια διαδικασία για την
παροχή άλλης μίας δόσης.

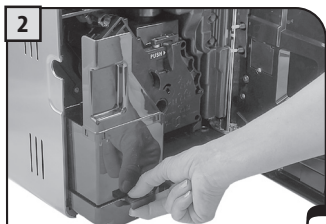
ONDERHOUD TIJDENS DE WERKING - ΣΥΝΤΗΡΗΣΗ ΚΑΤΑ ΤΗ ΔΙΑΡΚΕΙΑ ΛΕΙΤΟΥΡΓΙΑΣ

Uit te voeren handelingen met de machine ingeschakeld wanneer de melding "koffiediklade legen" en/of "lekbakje legen" verschijnt. *Ενέργειες για εκτέλεση με τη μηχανή αναμμένη όταν εμφανίζεται το μήνυμα "αδειάστε το συρτάρι αλεσμένου καφέ" ή/και "αδειάστε το δίσκο συλλογής σταγόνων".*



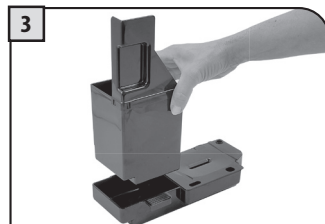
1 Druk op de knop en open de serviceklep.

Πατήστε το κουμπί και ανοίξτε το πλαϊνό καπάκι.



2 Verwijder het lekbakje en de koffiediklade.

Αφαιρέστε το δίσκο και το δοχείο συλλογής στερεών υπολειμμάτων.

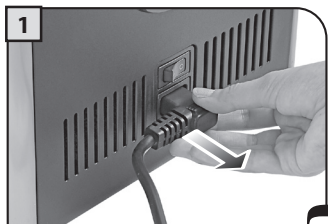


3 Leeg de koffiediklade en het lekbakje; was ze af en plaats ze weer terug.

Αδειάστε το δοχείο συλλογής στερεών υπολειμμάτων και το δίσκο, πλύντε τα και τοποθετήστε τα στη θέση τους.

ALGEMENE REINIGING VAN DE MACHINE - ΓΕΝΙΚΟΣ ΚΑΘΑΡΙΣΜΟΣ ΜΗΧΑΝΗΣ

De hieronder beschreven reiniging dient ten minste één keer per week uitgevoerd te worden. *Ο καθαρισμός που περιγράφεται παρακάτω πρέπει να γίνεται τουλάχιστον μία φορά την εβδομάδα.*



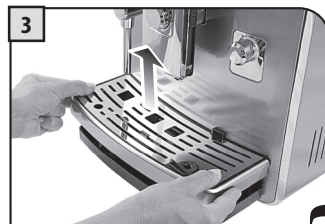
1 Zet de machine uit en haal de stekker uit het stopcontact.

Σβήστε τη μηχανή και βγάλτε το φις από την πρίζα.



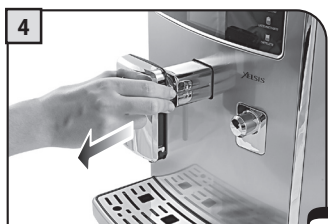
2 Haal het waterreservoir eruit en was het met vers water.

Βγάλτε το δοχείο νερού και πλύντε το με φρέσκο νερό.



3 Haal het wateropvangbakje eruit.

Αφαιρέστε το δίσκο συλλογής υγρών.



4 Verwijder de schenkinrichting en was het onder stromend water.

Αφαιρέστε το ακροφύσιο και πλύντε το με τρεχούμενο νερό.



5 Maak het vak voor voorgemalen koffie schoon met een droge doek.

Με ένα στεγνό πανί καθαρίστε το δοχείο αλεσμένου καφέ.



6 Reinig het stoompijpje en het display met een vochtige doek.

Με ένα υγρό πανί καθαρίστε το σωλήνα ατμού και την οθόνη.

MELDINGEN VAN DE MACHINE - ΕΝΔΕΙΞΕΙΣ ΜΗΧΑΝΗΣ

Melding	Hoe de melding kan worden opgelost	Μήνυμα	Αποκατάσταση του μηνύματος
	Sluit het deksel van het koffiebonenreservoir om producten te kunnen verstrekken.		Κλείστε το καπάκι του δοχείου καφέ σε κόκκους για την παροχή οποιουδήποτε προϊόντος.
	Vul het koffiereservoir met koffiebonen.		Γεμίστε το δοχείο καφέ με καφέ σε κόκκους.
	Plaats de Centrale Koffie-unit.		Τοποθετήστε τη μονάδα παρασκευής καφέ την έδρα της.
	Plaats de koffiedeklade.		Τοποθετήστε το δοχείο συλλογής στερεών υπολειμμάτων.
	Open de klep aan de voorkant en leeg het druipbakje dat zich onder de Centrale Koffie-unit en de koffiedeklade bevindt. Opmerking: alleen wanneer de machine het vraagt en met de machine ingeschakeld.		Ανοίξτε το πρόσθιο κάλυμμα και αδειάστε το δοχείο συλλογής που βρίσκεται κάτω από τη μονάδα παρασκευής καφέ και το δοχείο συλλογής στερεών υπολειμμάτων. Σημείωση: μόνο όταν το ζητά η μηχανή και με τη μηχανή αναμμένη.
	De machine werkt alleen als het serviceklep gesloten is.		Για να μπορέσει να λειτουργήσει η μηχανή πρέπει να κλείσετε το πλαίσιο καπάκι.
	Haal het reservoir eruit en vul het met vers drinkwater.		Ξεπλύνετε το δοχείο και γεμίστε το με φρέσκο πόσιμο νερό
	Open de klep aan de voorkant en leeg het druipbakje dat zich onder de Centrale Koffie-unit en de koffiedeklade bevindt.		Ανοίξτε το πρόσθιο κάλυμμα και αδειάστε το δοχείο συλλογής που βρίσκεται κάτω από τη μονάδα παρασκευής καφέ και το δοχείο συλλογής στερεών υπολειμμάτων.
	Er is een drank met melk gekozen. Druk op de toets "ESC" om de keuze te annuleren.		Επιλέξτε ένα ρόφημα με γάλα. Πατήστε το κουμπί "ESC" για να ακυρώσετε την επιλογή.
	De spoelfunctie van de kan is gekozen. Druk op de toets "ESC" om de keuze te annuleren.		Επιλέξτε τη λειτουργία έκπλυσης της καράφας. Πατήστε το κουμπί "ESC" για να ακυρώσετε την επιλογή.
	Er is een handeling gekozen die de afgifte uit de melkkan vereist. Druk op de toets "ESC" om de keuze te annuleren.		Επιλέχθηκε μία λειτουργία που απαιτεί την παροχή από το δοχείο γάλακτος. Πατήστε το κουμπί "ESC" για να ακυρώσετε την επιλογή.
	Er dient een ontkalkingscyclus uitgevoerd te worden. Schade veroorzaakt door gebrek aan ontkalking valt niet onder de garantie.		Η μηχανή απαιτεί τη διεξαγωγή ενός κύκλου αφαλάτωσης. Οι ζημιές που προκαλούνται από τη μη διεξαγωγή της αφαλάτωσης δεν καλύπτονται από την εγγύηση.
	Rood knipperende led. Machine in Stand-by. Druk op de toets "⏸".		Η κόκκινη ενδεικτική λυχνία αναβοσβήνει. Μηχανή σε αναμονή (Stand-By). Πατήστε το κουμπί "⏸".
	Er heeft zich een gebeurtenis voorgedaan die het opstarten van de machine vereist. Noteer de code (E xx) die onderin wordt weergegeven. Zet de machine uit en zet haar na 30 seconden weer aan. Als het probleem zich blijft voordoen, neem dan contact op met het servicecentrum.		Συνέβη κάτι που απαιτεί την επανεκκίνηση της μηχανής. Σημειώστε τον κωδικό (E xx) που αναγράφεται στην κάτω πλευρά. Σβήστε και μετά από 30 δευτερόλεπτα ανάψτε εκ νέου τη μηχανή. Αν το πρόβλημα επαναλαμβάνεται επικοινωνήστε με το κέντρο τεχνικής υποστήριξης.