

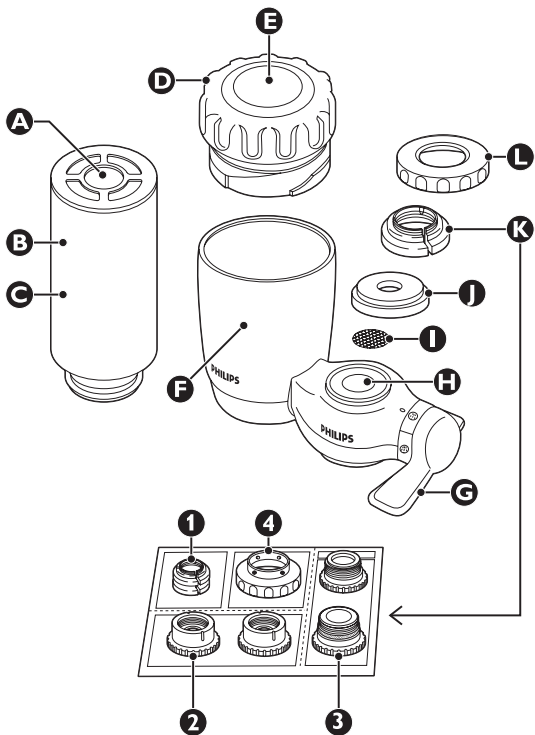
Register your product and get support at
www.philips.com/welcome

WP3861



PHILIPS





WP3861 Philips Pure Taste

ENGLISH 6

繁體中文 17

简体中文 26

Introduction

Congratulations on your purchase and welcome to Philips!

To fully benefit from the support that Philips offers, register your product at www.philips.com/welcome.

You have made an excellent choice. The Philips Pure Taste is a compact and easy-to-install water purifier that improves the taste of your drinking and cooking water by removing chlorine and other impurities with a silver-coated activated carbon filter. Better-tasting water made easy, by Philips.

General description (Fig. 1)

- A** Non-woven cloth
- B** Silver-coated granular activated carbon
- C** Filter cartridge
- D** Cap of filter cartridge holder
- E** Viewing window
- F** Filter cartridge holder
- G** Water selection lever
- H** Water purifier housing
- I** Stainless steel screen
- J** Rubber washer
- K** Adapter
- 1** A-type
- 2** B-type
- 3** C type
- 4** D-type
- L** Attachment nut

Important

Read this user manual carefully before you use the water purifier and save it for future reference.

Warning

- This water purifier is not intended for use by persons (including children) with reduced physical, sensory or mental capabilities, or lack of experience and knowledge, unless they have been given

supervision or instruction concerning use of the water purifier by a person responsible for their safety.

- Children should be supervised to ensure that they do not play with the water purifier.

Before daily use

- To prevent quick clogging of the filter cartridge, let the water run at the unfiltered setting for around 5 seconds before every use.
- If the water is highly coloured or turbid due to work on your water network, do not let the water run at the filtered setting until the water is clear.
- Cautions:
 - 1 Let the water run at the filtered setting for 10 seconds before use each day.
 - 2 Let the water run at the filtered setting for 60 seconds before use if you have not used the water purifier for more than two days.
 - 3 If you are not going to use the water purifier for more than two weeks, put the filter cartridge in the refrigerator to ensure its good performance. When you start using the water purifier again, let the water run at the filtered setting for 1 minute before use. If the filter cartridge emits an unpleasant smell, replace it with a new one.

Water temperature

- Do not let water hotter than 50°C run through the water purifier at the unfiltered setting or hotter than 35°C at the filtered setting. This may damage the water purifier.
- Do not let the water purifier freeze.

Applications

- Only use the water purifier to filter water that meets drinking water standards.
- Do not use this water purifier in combination with electric taps.
- Do not block the filtered water outlet or connect other devices to it.
- If the water pressure is very high, reduce the water flow of the tap to prevent damage to the cartridge.

8 ENGLISH

- Keep the water purifier away from heat to avoid distortion or breakage.
- Do not tamper with the water purifier.
- Do not remove the filter cartridge while you use the water purifier.
- Do not install the water purifier near a window where it is exposed to direct sunlight.
- Do not use the water purifier without a filter cartridge.
- This water purifier does not soften water.
- Do not use filtered water in aquariums. Tap water, filtered or unfiltered, can be harmful to fish.
- This water purifier is intended for household use only.
- Do not store purified water to avoid contamination. Air contact contaminates purified water quickly. If you want to store purified water, use a clean container and keep it in the refrigerator. Do not keep it in the refrigerator longer than 1 day to avoid contamination.

Features

- The water purifier removes chlorine, unpleasant smells and tastes, as well as large sediments from your tap water.
- The silver-coated activated carbon prevents bacteria growth inside the filter.
- The replacement reminder sticker helps you remember when to replace the filter cartridge.
- The 2ltrs/min high-speed initial flow rate gives you plenty of clean water instantly.
- The water selection lever offers you a choice of three water flow types: unfiltered spray, unfiltered stream or filtered spray.
- The eight tap-mounting adapters supplied with the water purifier allow easy installation on almost any type of tap.
- The bayonet-type mount ensures quick, easy and secure filter cartridge replacement.

Preparing for use

Before installation

- Before you install the water purifier, make sure all tap-mounting adapters you require are present.
- The tap must have a diameter of 13mm-25mm.
- Determine what type of tap you have and select the appropriate adapter.
- The adapters supplied make the water purifier suitable for almost any kitchen tap. However, the water purifier may not fit some uncommon types of taps.
- The tap water pressure has to be between 0.7kgf/cm² (7 metres of water column/70kPa) and 3.5kgf/cm² (35 metres of water column/350kPa). If you use the water purifier at a water pressure outside this range, either the filtered water flow will be extremely low or the water purifier will get damaged.

Installation A-type adapter

- For taps with a round spout with a diameter of 16mm, 17.5mm or 19mm (Fig. 2).

- 1** Remove the attachment nut and the adapter from the water purifier housing (Fig. 3).
- 2** Pass the attachment nut over the tap spout (Fig. 4).
- 3** Place the matching adapter (A-type) over the tip of the spout. The 16mm adapter is packed with the water purifier. Replace it with the 17.5mm adapter or 19mm adapter to fit the diameter of your tap (Fig. 5).
- 4** Screw the attachment nut firmly onto the water purifier housing (Fig. 6).

Installation B-type adapter

- For taps with an aerator (threaded outside) (Fig. 7).
- 1** Remove the attachment nut and the adapter from the water purifier (Fig. 8).

10 ENGLISH

- 2 Remove the aerator cap from the tap and pass the attachment nut over the spout. Take out the original adapter and screw the matching adapter (B-type) onto the tap (Fig. 9).
- 3 Tighten the adapter further with a coin (Fig. 10).
- 4 Firmly screw the attachment nut onto the water purifier housing (Fig. 11).

Installation C-type adapter

- For taps with an aerator (threaded inside) (Fig. 12).

- 1 Remove the attachment nut and the adapter from the water purifier housing (Fig. 13).
- 2 Remove the aerator cap from the tap. Take out the original adapter and screw the matching adapter (C-type) onto the tap through the attachment nut. (Fig. 14)

If water leakage occurs, wind Teflon tape round the adapter's thread before you screw it onto the tap.

- 3 Tighten the adapter further with a coin (Fig. 15).
- 4 Firmly screw the attachment nut onto the water purifier housing (Fig. 16).

Installation D-type adapter

- For taps other than A, B or C. (Fig. 17)

- 1 Remove the attachment nut and the adapter from the water purifier housing (Fig. 18).
- 2 Take out the original adapter and screw the D-type adapter loosely onto the water purifier housing. (Fig. 19)
- 3 Push the water purifier housing onto the tap from below and tighten the 4 screws evenly (Fig. 20).
- 4 Screw the attachment nut firmly onto the water purifier housing (Fig. 21).

Make sure the rubber washer is firmly pushed against the tap to prevent water leakage.

Installing the filter cartridge

- 1 Make sure the tap is closed.
- 2 Set the water selection lever to the unfiltered stream position (Fig. 22).
- 3 Tilt the filter cartridge holder 90° backwards and insert it into the water purifier housing (Fig. 23).
- 4 Pull the cartridge holder upwards until it is in upright position. (Fig. 24)

Using the water purifier

- 1 Make sure that the water purifier housing and the filter cartridge holder are properly installed.
- 2 Turn the water selection lever to the desired setting ('click').

Filtered spray

Select this setting for drinking, washing vegetables or fruits and for cooking.

Tip: We advise you to boil the filtered water before you drink it.

- 1 Turn the water selection lever until the filtered spray symbol is aligned with the indicator (Fig. 25).

Do not let water hotter than 35°C run through the water purifier at this setting, as this may damage the water purifier.

If you filter water between 35°C and 50°C, the water may have an unpleasant smell. The filter cartridge has absorbed this smell during filtering, but releases it again if you filter water hotter than 35°C.

Unfiltered spray

Select this setting for washing dishes and other jobs that require a gentle water flow.

- 1 Turn the water selection lever until the unfiltered spray symbol is aligned with the indicator (Fig. 26).

Do not let water hotter than 50°C run through the water purifier at this setting, as this may damage the water purifier.

Unfiltered stream

Select this setting for a strong water flow.

- 1 Turn the water selection lever until the unfiltered stream symbol is aligned with the indicator (Fig. 22).

Do not let water hotter than 50°C run through the water purifier at this setting as this may damage the water purifier.

Cleaning

Never use scouring pads, abrasive cleaning agents or aggressive liquids such as petrol or acetone to clean the water purifier. These substances may cause cracking, discolouration or distortion.

- 1 Clean the water purifier housing and the inside and outside of the filter cartridge holder and cap regularly with a damp cloth.

Replacement

New filter cartridges are available under type number WP3961.

Replace the filter cartridge if it is clogged to prevent damage to the water purifier.

- 1** For optimal performance of the water purifier, replace the filter cartridge if either of the following situations occurs:
 - A You have used the filter cartridge for six months.
 - B The non-woven cloth of the filter cartridge has turned rust brown or dark grey.Look through the viewing window in the cap of the filter cartridge holder to see the colour of the non-woven cloth.
 - C The volume of purified water decreases substantially.
 - D The filtered water still has an unpleasant smell after purification.
- 2** To replace the filter cartridge, close the tap and set the water selection lever to the unfiltered stream position. (Fig. 22)
- 3** Tilt the filter cartridge holder 90° backwards and pull it off the water purifier housing. (Fig. 27)
- 4** Unscrew the cap of the filter cartridge holder (Fig. 28).

When you remove the cap of the filter cartridge holder, water leaks from the water inlet of the holder.

- 5** Remove the filter cartridge from the holder. (Fig. 29)
- 6** Put a new filter cartridge in the holder (Fig. 30).
- 7** Screw the cap back onto the filter cartridge holder (Fig. 31).
- 8** Tilt the filter cartridge holder 90° backwards and insert it into the water purifier housing (Fig. 23).
- 9** Pull the cartridge holder upwards until it is in upright position. (Fig. 24)
- 10** Write down the date on which you have to replace the filter cartridge on the replacement reminder sticker.

Note: The filter cartridge holder and the cap can be purchased as service parts.

Replacement reminder sticker

- We advise you to replace the filter cartridge every 6 months, for optimum performance. Please register your product online at <http://www.philips.com/welcome> for more information on filter cartridge replacement.

Note: The actual lifetime of the filter cartridge strongly depends on the quality of the local tap water.

- The water purifier and each replacement filter cartridge comes with a replacement reminder sticker. Write the date on which you have to replace the filter cartridge on the sticker and stick it on the outside of the cap. This helps you remember when to replace the filter cartridge. (Fig. 32)

Guarantee and service

If you need service or information or if you have a problem, please visit the Philips website at www.philips.com or contact the Philips Consumer Care Centre in your country (you find its phone number in the worldwide guarantee leaflet). If there is no Consumer Care Centre in your country, go to your local Philips dealer.

Frequently asked questions

This chapter lists the questions most frequently asked about the water purifier. If you cannot find the answer to your question, contact the Consumer Care Centre in your country.

Question	Answer
Why does water leak from the attachment nut?	Perhaps you have not installed the water purifier properly. Reinstall the water purifier according to the instructions in this user manual.
	Perhaps the attachment nut or the tap-mounting adapter is damaged. Contact an authorised Philips service centre.
	Perhaps the tap water pressure is higher than specified.
	You may need to wind some Teflon tape around the thread of the adapter.
Why is the water flow weak at the unfiltered setting?	Perhaps the stainless steel screen under the rubber washer inside the water purifier housing is clogged. Clean it with a toothbrush and rinse it.
Why is the water flow is weak at the filtered setting?	Perhaps the filter cartridge is clogged. Replace the filter cartridge.
	Perhaps the tap water pressure is lower than specified.

Product specifications

Product name and type number	WP3861 Philips Pure Taste
Type	Direct tap mount
Major filter components	Granular activated carbon
Initial water flow rate	2ltrs/min. (water pressure at 1kgf/cm ² (10 metres of water column/ 100kPa), water temperature at 20°C)
Filter lifetime	Approximately 6 months at 10ltrs a day (the actual lifetime depends on the quality of the local water and the water pressure)
Replacement filter cartridge	WP3961
Minimum water pressure	0.7kgf/cm ² (7 metres of water column/70kPa)
Maximum water pressure	3.5kgf/cm ² (35 metres of water column/350kPa)
Accessories	WP3961 filter cartridge, 8 tap-mounting adapters, replacement reminder sticker
Water purifier dimensions	105mm x 139mm x 83mm (H x W x D)
Packaging dimensions	140mm x 170mm x 84mm (H x W x D)
Weight	Approximately 370g
Country of origin	Japan

*Above specifications are according to Japanese JIS S 3201 Standard.

簡介

恭喜您購買本產品並歡迎加入飛利浦！請於 www.philips.com/welcome 註冊您的產品，以善用飛利浦提供的支援。

您的選擇是完美的。飛利浦 Pure Taste 是造型輕巧、安裝容易的淨水器，鍍銀微粒活性炭濾芯能去除氯氣和其他雜質，為您帶來口感更佳的飲用與煮食用水。

一般說明 (圖 1)

- A** 不織布
- B** 鍍銀微粒活性炭
- C** 濾芯
- D** 濾芯固定座保護蓋
- E** 檢視窗
- F** 濾芯固定座
- G** 選水調整鈕
- H** 淨水器外殼
- I** 不鏽鋼網
- J** 橡膠墊圈
- K** 轉換器
- 1** A 型
- 2** B 型
- 3** C 型
- 4** D 型
- L** 連接螺帽

重要事項

使用淨水器前，請先仔細閱讀使用手冊，並保留說明以供日後參考。

警示

- 本淨水器不適合供下列人士 (包括小孩) 使用：身體官能或心智能力退化者，或缺乏經驗與使用知識者。他們需要人員在旁指導或說明淨水器的使用方法，以確保安全。
- 請看管孩童，避免他們將淨水器當成玩具。

18 繁體中文

每日使用前

- 為防止濾芯快速阻塞，每回使用之前，請先在未過濾的設定下讓水流出約 5 秒時間。
- 若水管由於施工而造成水的顏色很深或者混濁，請先等待水清澈之後，再開始設定過濾水源。
- 警告：
 - 1 每日使用之前，請先讓水從過濾的設定下流出 10 秒。
 - 2 淨水器若有兩天以上不曾使用，請先讓水從過濾的設定下流出 60 秒。
 - 3 淨水器若超過兩週都不會使用，請將濾芯放入冰箱中保存，以確保日後過濾品質。當您重新使用淨水器時，請先讓水從過濾的設定下流出 1 分鐘之後再使用。如果濾芯發出異味，請更換新濾芯。

水溫

- 若在未過濾設定下，請勿讓超過 50° C 的熱水通過淨水器，而若在過濾設定下，則勿注入超過 35° C 的熱水，否則可能會損壞淨水器。
- 請勿讓淨水器結冰。

使用方法

- 本淨水器限於用來過濾符合飲用水標準的水。
- 此淨水器請勿與電動水龍頭一起使用。
- 請勿堵住過濾水出水口，或連接其它裝置。
- 如果水壓非常高，請減少水龍頭的水流量，以免損壞濾芯。
- 淨水器請保持遠離熱源，以免變形或損壞。
- 請勿改裝淨水器。
- 使用淨水器時請勿取出濾芯。
- 請勿將淨水器安裝在窗戶附近，使其直接曝曬在陽光下。
- 尚未安裝濾芯前，請勿使用淨水器。
- 本淨水器無法軟化水質。
- 請勿將過濾後的水用於水族箱。自來水無論過濾與否，對魚類都可能有害。
- 本淨水器僅供家用。
- 請勿儲存濾淨後的水，以免水質遭受污染。空氣的接觸會快速污染濾淨後的水，若您想儲存濾淨後的水，請使用乾淨的容器

然後將其放入冰箱內。在冰箱中，請勿放置超過 1 天以上，以免遭受污染。

功能

- 淨水器可去除氯、不好的氣味或異味，以及自來水中的大量沈積物。
- 鍍銀活性炭可預防濾芯滋生細菌。
- 濾芯更換貼紙可幫助您記得何時應更換濾芯。
- 每分鐘 2 公升的高速初期流速，立即給您充沛的淨水。
- 選水調整鈕提供三種水流選擇：未過濾噴水、未過濾水流或已過濾噴水。
- 淨水器隨附八種安裝於水龍頭使用的轉接頭，幾乎所有類型的水龍頭都可輕鬆安裝。
- 採取卡栓型的安裝方式，能確保更換濾芯的過程快速、簡易並且牢固。

使用前準備

安裝之前

- 在您安裝本淨水器之前，請先確定安裝於水龍頭所需的轉接頭都已備齊。
- 水龍頭的直徑必須為 13 - 25 公釐。
- 請判斷您的水龍頭屬於哪種類型，再選取適當的轉接頭。
- 隨附的轉接頭讓本淨水器幾乎適用於所有廚房水龍頭。然而，本淨水器可能無法適合某些少見類型的水龍頭。
- 自來水水壓必須在 0.7kgf/cm² (7 公尺水柱/70kPa) 到 3.5kgf/cm² (35 公尺水柱/350kPa) 之間。若您以此範圍以外的水壓使用本淨水器，則過濾後的水流可能極小，或者淨水器會受損。

安裝 A 型轉接頭

- 適合直徑為 16 公釐、17.5 公釐或 19 公釐的圓口水龍頭。(圖 2)

1 將連接螺帽與轉接頭從淨水器外殼取下。(圖 3)

2 將連接螺帽穿過水龍頭的口。(圖 4)

3 在水龍頭的口端放置相符的轉接頭 (A 型)。16 公釐轉接頭與淨水器一同包裝。請依照水龍頭的直徑，更換為適合的 17.5 公釐轉接頭或 19 公釐轉接頭。(圖 5)

4 將連接螺帽牢固地鎖在淨水器外殼上。(圖 6)

安裝 B 型轉接頭

- 適合裝有濾水網罩的水龍頭 (螺紋在外)。(圖 7)

1 將連接螺帽與轉接頭從淨水器取下。(圖 8)

2 將濾水網罩的外蓋從水龍頭取下，再將連接螺帽穿過水龍頭的口。取出原有的轉接頭，將相符的轉接頭 (B 型) 鎖到水龍頭上。(圖 9)

3 用硬幣將轉接頭鎖得更緊。(圖 10)

4 將連接螺帽牢固地鎖在淨水器外殼上。(圖 11)

安裝 C 型轉接頭

- 適合裝有濾水網罩的水龍頭 (螺紋在內)。(圖 12)

1 將連接螺帽與轉接頭從淨水器外殼取下。(圖 13)

2 將濾水網罩的外蓋從水龍頭取下。取出原有的轉接頭，利用連接螺帽將相符的轉接頭 (C 型) 鎖到水龍頭上。(圖 14)

如果發生漏水現象，請在轉接頭的螺紋四周纏繞鐵弗龍膠帶，再鎖到水龍頭上。

3 用硬幣將轉接頭鎖得更緊。(圖 15)

4 將連接螺帽牢固地鎖在淨水器外殼上。(圖 16)

安裝 D 型轉接頭

- 適合 A、B 或 C 型以外的水龍頭。(圖 17)

1 將連接螺帽與轉接頭從淨水器外殼取下。(圖 18)

2 取下原有的轉接頭，將 D 型轉接頭稍微鎖在淨水器外殼上。(圖 19)

3 將淨水器外殼從下方推到水龍頭上，再將 4 枚螺絲釘平均地鎖緊。(圖 20)

- 4 將連接螺帽牢固地鎖在淨水器外殼上。(圖 21)
請務必將橡膠墊圈牢固地推壓至水龍頭上，以防止漏水。

安裝濾芯

- 1 請確定水龍頭有關緊。
- 2 將選水調整鈕調到未過濾水流的位置。(圖 22)
- 3 將濾芯固定座向後傾斜 90°，插入濾水器外殼。(圖 23)
- 4 將濾芯固定座往上拉，成直立狀態。(圖 24)

使用淨水器

- 1 請確定淨水器外殼與濾芯固定座已安裝正確。
- 2 將選水調整鈕轉到想要的設定 (會聽見「喀噠」一聲)。

已過濾噴水

此項設定適合用來飲用、清洗蔬果或烹調。

提示：建議您先煮沸過濾後的水再加以飲用。

- 1 轉動選水調整鈕，直到已過濾噴水的符號對齊指針。(圖 25)

在此設定下，請勿讓超過 35° C 的水通過淨水器，否則可能會損壞淨水器。

如果過濾的水溫介於 35° C 到 50° C 之間，水可能會發出不好的氣味。原本濾芯在過濾過程中會將此氣味吸收，但若過濾的水溫超過 35° C，則又會重新釋放出來。

未過濾噴水

此項設定適合用來清洗碗盤或需要輕柔水流的其它工作。

- 1 轉動選水調整鈕，直到未過濾噴水的符號對齊指針。(圖 26)

在此設定下，請勿讓超過 50° C 的水通過淨水器，否則可能會損壞淨水器。

22 繁體中文

未過濾水流

此項設定適合需要強大水流的情形。

1 轉動選水調整鈕，直到未過濾水流的符號對齊指針。(圖 22)

在此設定下，請勿讓超過 50° C 的水通過淨水器，否則可能會損壞淨水器。

清潔

絕對不可使用鋼絲絨、磨蝕性的清潔劑或侵蝕性的液體 (例如汽油或丙酮) 清潔本淨水器。這類物質可能會造成龜裂、褪色或變形。

1 請定期以濕布清潔濾水器外殼，以及濾芯固定座內外、保護蓋。

更換

添購新濾芯時請指明型號 WP3961。

濾芯若已阻塞請立即更換，以免傷害淨水器。

1 為使淨水器發揮最佳效果，若有下列情形，請更換濾芯：

A 濾芯已使用六個月。

B 濾芯的不織布呈現鏽棕或深灰色。

透過濾芯固定座保護蓋的檢視窗，查看不織布的顏色。

C 淨化後的水量大幅減少。

D 過濾後的水淨化後仍有不好的氣味。

2 若要更換濾芯，請關閉水龍頭，將選水調整鈕調到未過濾水流的位置。(圖 22)

3 將濾芯固定座向後傾斜 90°，從淨水器外殼中抽出。(圖 27)

4 旋下濾芯固定座的保護蓋。(圖 28)

取下濾芯固定座的保護蓋後，固定座的注水口會漏水。

5 將濾芯從固定座中取出。(圖 29)

6 將新的濾芯放入固定座。(圖 30)

- 7 把保護蓋鎖回濾芯固定座。(圖 31)
- 8 將濾芯固定座向後傾斜 90°，插入濾水器外殼。(圖 23)
- 9 將濾芯固定座往上拉，成直立狀態。(圖 24)
- 10 將下次必須更換濾芯的日期寫在濾芯更換貼紙上。

注意：濾芯固定座和保護蓋可當作維修零件購買。

濾芯更換貼紙

- 我們建議您每隔 6 個月更換濾芯以獲得最佳效能。如需更多關於濾芯替換的資訊，請至 <http://www.philips.com/welcome> 線上註冊您的產品。

注意：濾芯實際使用壽命會受到所在地區自來水品質相當大的影響。

- 濾水器和各更換濾芯皆隨附濾芯更換貼紙。您可以在貼紙上寫下更換濾芯的日期，再將貼紙貼到保護蓋外側。這可以幫助您記得何時應更換濾芯。(圖 32)

保固與服務

如需相關服務或資訊，或是有任何問題，請瀏覽飛利浦網站，網址為 www.philips.com，或聯絡當地的飛利浦客戶服務中心(電話號碼可參閱全球保證書)。若您當地沒有客戶服務中心，請洽詢當地的飛利浦經銷商。

常見問題集

本章列出本產品的常見問題。如仍有疑問，請與您所在國家/地區的顧客服務中心聯繫。

問題	解答
為何有水從連接螺帽漏出？	可能是您的淨水器並未安裝正確。請依照本使用手冊的指示，重新安裝淨水器。
	可能是連接螺帽或安裝於水龍頭的轉接頭已經損壞。請洽飛利浦授權之服務中心。
	可能是自來水壓高過指定值。
	您可能需要在轉接頭的螺紋四周纏繞一些鐵弗龍膠帶。
為何在未過濾的設定下水流很弱？	可能是因為在淨水器外殼內部、橡膠墊圈下方的不鏽鋼網阻塞所致。請以牙刷清潔後再用水沖洗乾淨。
為何在過濾的設定下水流很弱？	可能是因為濾芯已阻塞。請更換濾芯。
	可能是自來水壓低於指定值。

產品規格

產品名稱與機型編號	WP3861 Philips Pure Taste
類型	直接安裝於水龍頭
主要過濾零件	顆粒狀活性碳
初期水流速	每分鐘 2 公升 (水壓 1kgf/cm ² (10 公尺水柱/100kPa) · 水溫 20° C)
濾芯使用壽命	每日 10 公升，使用壽命約 6 個月 (實際 壽命依照當地水質與水壓不同)
替換用濾芯	WP3961
最低水壓	0.7kgf/cm ² (7 公尺水柱/70kPa)
最高水壓	3.5kgf/cm ² (35 公尺水柱/350kPa)
配件	WP3961 濾芯、8 個安裝於水龍頭使用的 轉接頭、濾芯更換貼紙
淨水器尺寸	105 公釐 x 139 公釐 x 83 公釐 (高 x 寬 x 深)
包裝尺寸	140 公釐 x 170 公釐 x 84 公釐 (高 x 寬 x 深)
重量	約 370 克
產地	日本

*以上規格係根據日本 JIS S 3201 標準。

简介

感谢您的惠顾，欢迎光临飞利浦！
 为了您能充分享受飞利浦提供的支持，请在 www.philips.com/welcome 上注册您的产品。这是您的明智之选。飞利浦 Pure Taste 净水器是一款紧凑型的易于安装的净水器，它可以通过镀银的活性炭过滤网消除氯及其他杂质，从而改善饮用水和烹饪用水的味道。飞利浦让您轻松享用美味好水。

一般说明 (图 1)

- A** 无纺布
- B** 颗粒状活性炭
- C** 滤芯
- D** 滤芯固定架护盖
- E** 玻璃视窗
- F** 滤芯固定架
- G** 出水调节杆
- H** 净水器外壳
- I** 不锈钢滤网
- J** 橡胶垫圈
- K** 适配器
- 1** A 型
- 2** B 型
- 3** C 型
- 4** D 型
- L** 连接螺母

注意事项

使用净水器之前，请仔细阅读本用户手册，并妥善保管以供日后参考。

警告

- 本净水器不适合由肢体不健全、感觉或精神上
有障碍或缺乏相关经验和知识的人（包括
儿童）使用，除非有负责他们安全的人对他
们使用本净水器进行监督或指导。
- 应照看好儿童，确保他们不会玩耍净水器。

日常使用之前

- 为了避免滤芯很快就被堵塞，每次使用之
前，请让水在“未过滤”的设置下流动约
5 秒钟。
- 如果由于处理供水系统而使水的颜色变深或
变浑浊，则在水变清之前，请不要在“已过
滤”的设置下释放水流。
- 注意：
 - 1 每天在使用之前，让水在“已过滤”的设
置下流动 10 秒以上。
 - 2 如果有两天以上未使用净水器，则在使用之
前，让水在“已过滤”的设置下流动 60 秒。
 - 3 如果超过两个星期不会使用净水器，请先将
滤芯放到冰箱里面，以确保其性能良好。在
重新开始使用净水器之前，请先以已过滤水

流放设置放水 1 分钟，才能再使用。如果滤芯发出难闻的气味，请用新的滤芯更换。

水温

- 在未过滤水流放设置下，流过净水器的水温不能超过 50°C ；而在已过滤水流放设置下，水温不能超过 35°C ，否则可能损坏净水器。
- 不要让净水器结冰。

应用

- 本净水器只能用来过滤符合饮用水标准的水。
- 不要与电水龙头一起使用此净水器。
- 不要堵塞已过滤水的出水口，或者将它连接至其它设备。
- 如果水压非常高，请减小水龙头的水流，以免损坏滤芯。
- 使净水器远离热源，以避免变形或破裂。
- 不要随意改动净水器。
- 使用净水器时不要取出滤芯。
- 不要将净水器装在有阳光直射的窗口附近。
- 未安装滤芯时不要使用净水器。
- 本净水器不能将水软化。
- 不要在鱼缸中使用经过过滤的水。自来水、过滤水或未经过滤的水都可能对鱼有害。
- 本净水器仅限于家用。

- 不要储存净化水，以免变脏。接触空气会使净化水很快变脏。如果想要储存净化水，请使用干净的容器并将其存放在冰箱里。放在冰箱里的时间不要超过 1 天，以免变脏。

功能

- 净水器可以去除氯，难闻的气味和味道，以及自来水中的大块沉淀物。
- 镀银活性炭可避免过滤网中细菌滋生。
- 更换提示标签可帮助您记得何时更换滤芯。
- 2 升/分钟高速初始流速可让您即刻获得大量洁净的水。
- 出水调节杆让您可以选择三种水流类型：未过滤水喷放、未过滤水流放或已过滤水喷放。
- 净水器附带的八个水龙头安装适配器可以轻松地在几乎任何类型的水龙头上。
- 卡口型安装确保滤芯更换迅速、简便、安全。

使用准备

安装之前

- 在安装净水器之前，确保准备好所有需要的水龙头安装适配器。
- 水龙头的直径必须在 13 毫米到 25 毫米之间。

30 简体中文

- 确定您使用的水龙头类型，选择合适的适配器。
- 附带的适配器使净水器适合几乎所有厨房水龙头。不过，净水器可能不能使用某些不常见的水龙头类型。
- 水龙头水压必须在 0.7kgf/cm^2 （7 米水柱/70 千帕）到 3.5kgf/cm^2 （35 米水柱/350 千帕）之间。如果在此水压范围之外使用净水机，则过滤水的水流将非常低，或者会损坏净水机。

安装 A 型适配器

- 适合直径为 16 毫米、17.5 毫米或 19 毫米圆形喷口的水龙头。（图 2）

1 从净水器壳上拆下连接螺母和适配器。（图 3）

2 让连接螺母穿过水龙头喷口。（图 4）

3 将匹配的适配器（A 型）接在喷口末端。净水器组装的是 16 毫米适配器。换用 17.5 毫米适配器或 19 毫米适配器以符合您的水龙头直径。（图 5）

4 将连接螺母紧紧拧到净水器外壳上。（图 6）

安装 B 型适配器

- 适合具有通风装置（外侧螺纹）的水龙头。（图 7）

1 从净水器上拆下连接螺母和适配器。（图 8）

2 从水龙头上取下通风装置护盖，使连接螺母穿过喷头。取出原装适配器并将匹配的适配器（B 型）固紧在水龙头上。（图 9）

3 用硬币进一步固紧适配器。（图 10）

4 将连接螺母拧紧到净水器外壳上。（图 11）

安装 C 型适配器

- 适合具有通风装置（内侧螺纹）的水龙头。（图 12）

1 从净水器壳上拆下连接螺母和适配器。（图 13）

2 从水龙头上取下通风装置护盖。取出原装适配器，并通过连接螺母将匹配的适配器（C 型）固紧在水龙头上。（图 14）

如果出现漏水，请在将转接环旋到水龙头上之前，先给转接环的螺纹缠上特富龙防水胶带。

3 用硬币进一步固紧适配器。（图 15）

4 将连接螺母拧紧到净水器外壳上。（图 16）

安装 D 型适配器

- 适合 A、B 或 C 以外的水龙头。（图 17）

1 从净水器壳上拆下连接螺母和适配器。（图 18）

2 取出原装适配器并将 D 型适配器松弛地拧在净水器外壳上。（图 19）

3 从下往上将净水器外壳推到水龙头上，然后均匀地固紧 4 个螺丝。（图 20）

4 将连接螺母紧紧拧到净水器外壳上。(图 21)
确保将橡胶垫圈紧紧推向水龙头，防止漏水。

安装滤芯

- 1** 确保已关上水龙头。
- 2** 将出水调节杆调到流放未过滤水的位置。
(图 22)
- 3** 将滤芯固定架向后倾斜 90° 并插入到净水器外壳中。(图 23)
- 4** 向上拉起滤芯固定架，直到其处于直立位置。(图 24)

使用净水器

- 1** 确保净水器外壳和滤芯固定架安装正确。
- 2** 将出水调节杆旋转到所需设置（旋转时会听到“咔嗒声”）。

已过滤水喷放

选择此设置获得饮用水、清洗蔬菜或水果的水以及烹饪用水。

提示：建议您先将过滤水煮沸再饮用。

- 1** 转动选水杆，直到已过滤水喷放的符号对准指示器。(图 25)

不要让温度高于 35° C 的热水流经使用此设置的净水器，否则可能会损坏净水器。

如果要过滤温度在 35° C 到 50° C 之间的水，这些水可能会发出难闻的气味。如果过滤温度高于 35° C 的水，滤芯在过滤期间吸收的气味又会重新释放。

未过滤水喷放

对于需要柔和水流的洗盘子和其它工作，请选择此设置。

1 转动选水杆，直到未过滤水喷放的符号对准指示器。(图 26)

不要让温度高于 50° C 的热水流经使用此设置的净水器，否则可能会损坏净水器。

未过滤水流放

选择此设置以获得强大的水流。

1 转动选水杆，直到未过滤水流放的符号对准指示器。(图 22)

不要让温度高于 50° C 的热水流经使用此设置的净水器，否则可能会损坏净水器。

清洁

切勿使用钢丝绒、研磨性清洁剂或腐蚀性液体（例如汽油或丙酮）来清洁净水器。这些物质可能会致使产品破裂、变色或变形。

1 用湿布定期清洁净水器外壳和滤芯固定架内外和保护盖。

更换

WP3961 型号推出了新款滤芯。

如果滤芯被堵塞，请加以更换，以免损坏净水器。

1 为确保净水器的最佳性能，请在出现下列情况之一时更换滤芯：

A 使用滤芯已有 3 个月。

B 滤芯的无纺布变成了鼻烟色或黑灰色。

通过滤芯固定架保护盖的视窗观察无纺布的颜色。

C 可净化的水量明显减少。

D 过滤出来的水仍然存在难闻的气味。

2 要更换滤芯，请关上水龙头，将选水杆调到流放未过滤水的位置。（图 22）

3 将所用的滤芯固定架向后倾斜 90° 并从净水器外壳中拉出。（图 27）

4 从滤芯固定架拧下保护盖。（图 28）

卸下滤芯固定架的保护盖时，固定架的出水口会发生漏水。

5 从固定架取出滤芯。（图 29）

6 在过滤器支架中装入新的滤芯。（图 30）

7 将保护盖拧回到滤芯固定架上。（图 31）

8 将滤芯固定架向后倾斜 90° 并插入到净水器外壳中。（图 23）

9 向上拉起滤芯固定架，直到其处于直立位置。(图 24)

10 在更换提示标签上记下滤芯更换的日期。
注意：滤芯固定架和保护盖可作为服务部件购买。

更换提示标签

- 建议您每 3 个月更换一次滤芯，以获得最佳的效果。请通过 <http://www.philips.com/welcome> 注册您的产品，有关更换滤芯的更多信息。

注意：滤芯的实际使用寿命主要取决于当地自来水的水质和每天使用量。

- 净水器及每个更换滤芯均随附有更换提示标签。在标签上记下更换滤芯的日期并将其贴在保护盖外面。这有助于您记住何时更换滤芯。(图 32)

保修与服务

如果您需要服务或更多信息，或者有任何疑问，请访问飞利浦网站：www.philips.com。您也可与您所在地的飞利浦客户服务中心联系（可从全球保修卡中找到其电话号码）。如果您的所在地没有飞利浦客户服务中心，可与当地的飞利浦经销商联系。

常见问题

本章列出了关于本净水器最常见的问题。如果您无法找到您的问题的答案，请联系您所在国家/地区的客户服务中心。

问题

回答

连接螺母为什么会漏水？

您可能没有正确安装净水器。请按照本用户手册中的说明重新安装净水器。

连接螺母或水龙头安装适配器已损坏。请与经授权的飞利浦服务中心联系。

自来水压可能高于指定值。

可能需要沿着适配器的螺纹缠几圈特富龙防水胶带。

为什么未过滤水流放置下的水流很小？

净水器外壳内部橡胶垫圈下面的不锈钢滤网可能被堵塞了。请用牙刷进行清洁，再将它清洗干净。

为什么已过滤水流放置下的水流很小？

滤芯可能被堵塞了。请更换滤芯。

自来水压可能低于指定值。

产品规格

产品名称和型号 WP3861 飞利浦 Pure Taste 净水器

类型 直接安装水龙头

主要过滤组件 颗粒状活性炭

初始水流速 2 升/分钟（水压 1kgf/cm^2 （10 米水柱/100 千帕），水温为 20°C ）

滤芯使用寿命 按每天 10 升计约 6 个月（实际使用寿命视当地水质和水压而定）

更换滤芯 WP3961

最低水压 0.7kgf/cm^2 （7 米水柱/70 千帕）

最高水压 3.5kgf/cm^2 （35 米水柱/350 千帕）

附件	WP3961 滤芯，8 个水龙头 安装转接环，更换提示标签
净水器尺寸	105 毫米 x 139 毫米 x 83 毫 米（长 x 宽 x 高）
包装尺寸	140 毫米 x 170 毫米 x 84 毫 米（长 x 宽 x 高）
重量	大约 370 克
原产地	日本

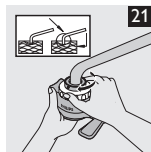
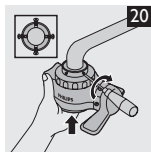
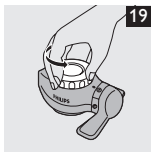
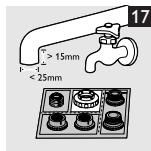
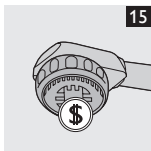
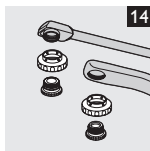
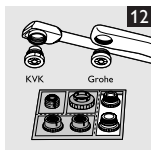
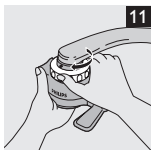
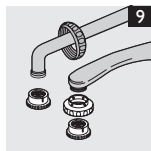
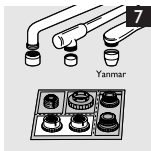
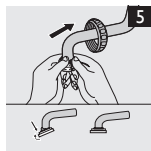
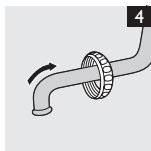
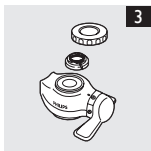
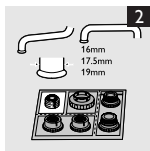
* 上述规格符合日本工业标准 JIS S 3201。

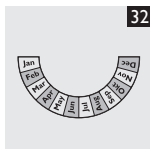
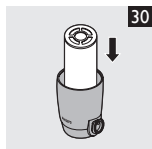
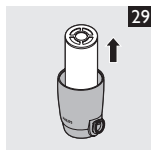
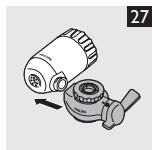
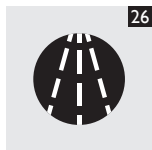
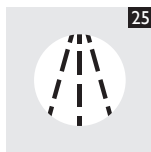
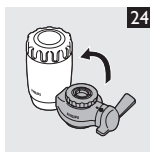
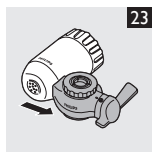
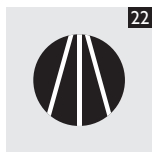
PHILIPS

产品名称：飞利浦牌净水器
产品型号：WP3861
额定总净水量：600 L
净水流量：2 L / min
工作压力：0.07MPa - 0.35MPa
生产日期：请见产品机身
原水水质：GB5749 - 2006市政自来水。
出水水质：《生活饮用水水质处理器卫生
安全与功能评价规范——
一般水质处理器》（2001）
执行标准：Q/WP002-2010
卫生许可批准文号：卫水进字(2011)第0045号
产地：日本
制造商：飞利浦电子香港有限公司
香港新界沙田香港科学园科技道东五号
实际生产企业：东丽株式会社
日本东京都中央区日本桥室町2丁目1-1

飞利浦（中国）投资有限公司
上海市天目西路218号1602-1605
邮编：200070
全国顾客免费服务热线：4008 800 008

请妥善保管本使用说明书
发行日期：3/11/2011









www.philips.com



100% recycled paper
100% papier recyclé
100% 循环再造纸

4222.002.6582.3