

**PHILIPS**

GC7900 series

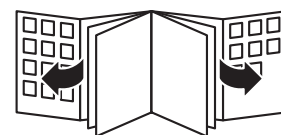


User Manual

Пайдаланушы нұсқаулығы

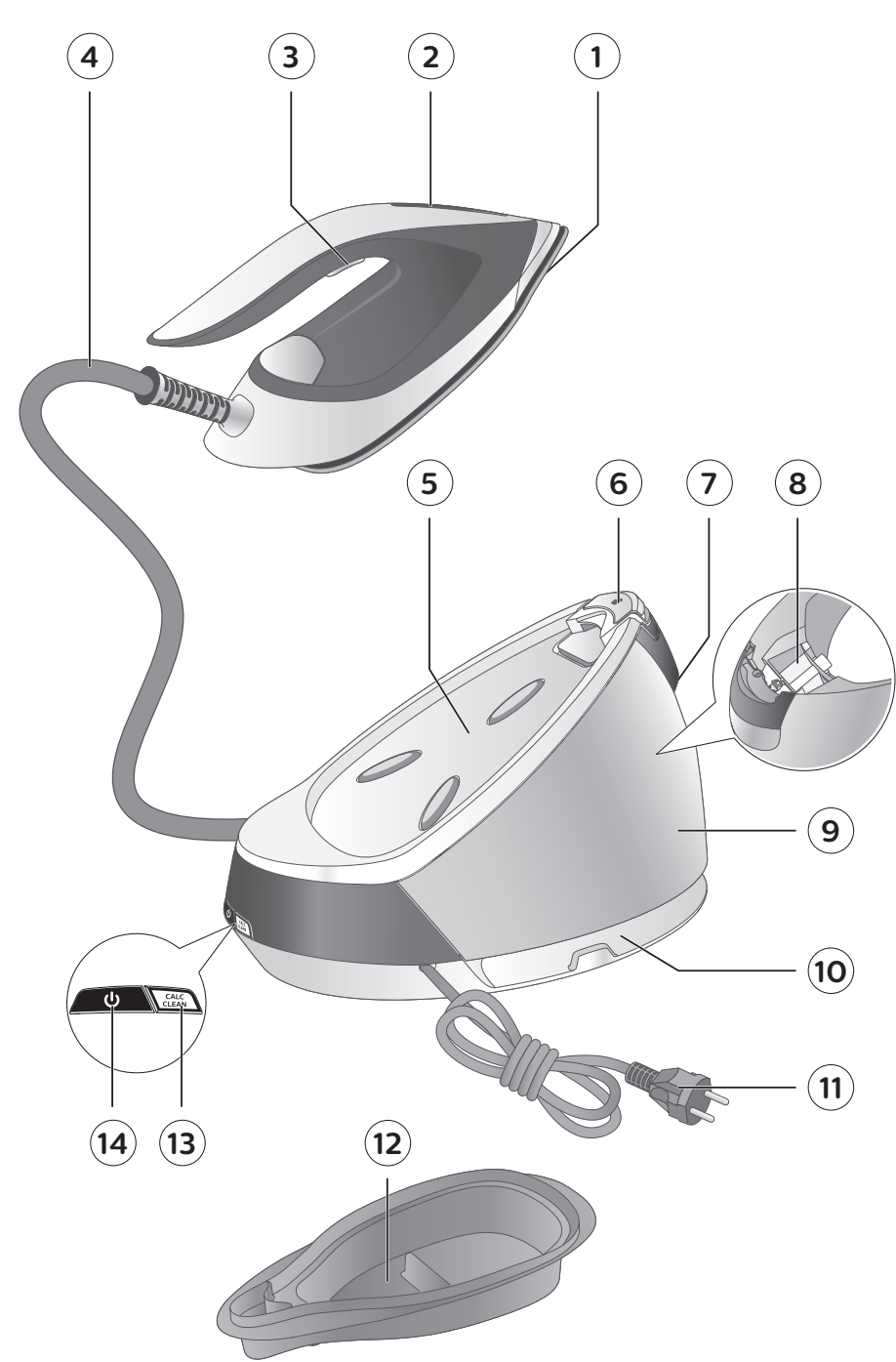
Инструкция по эксплуатации

Kullanım kılavuzu

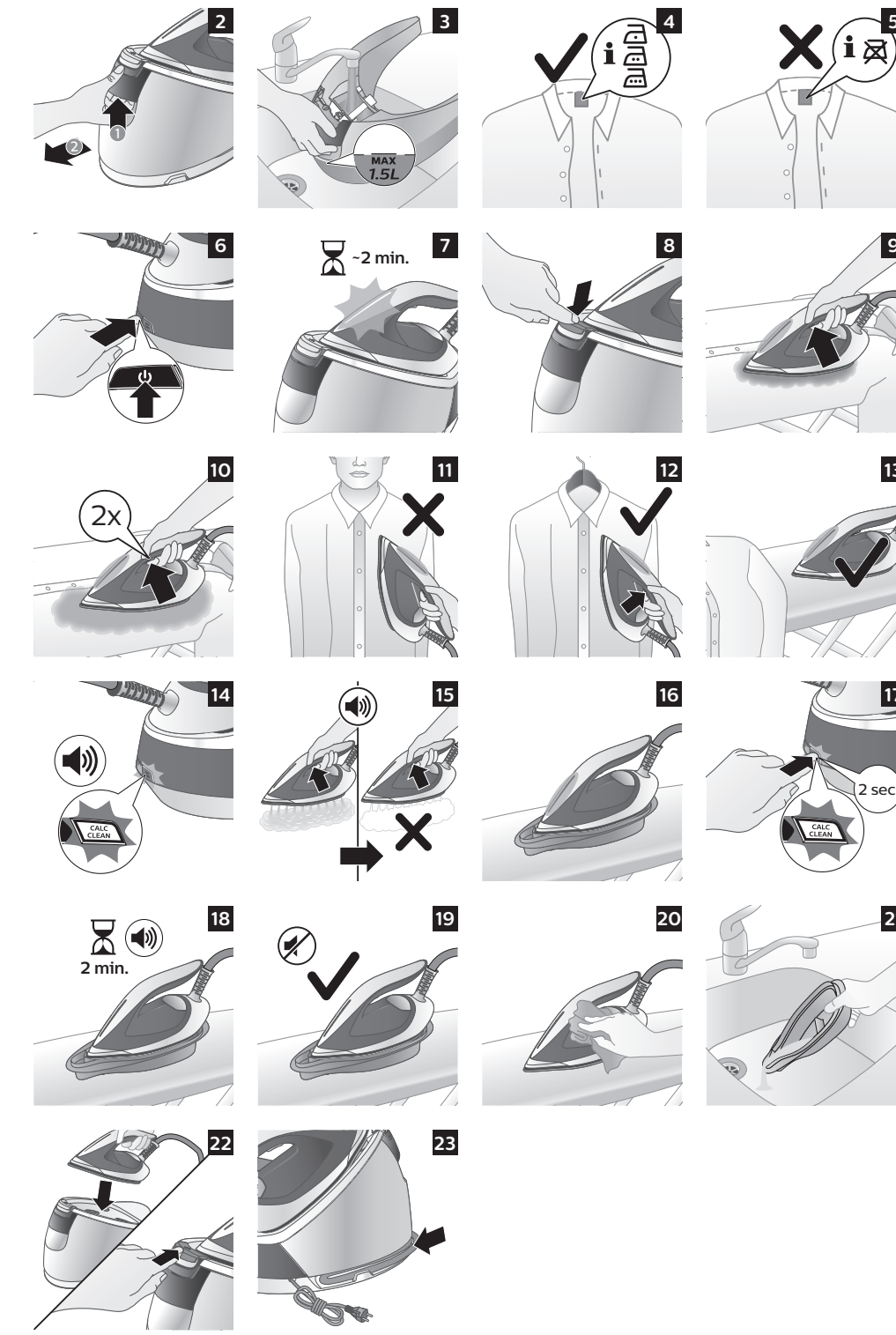


© 2018 Koninklijke Philips N.V.  
All rights reserved  
4239 001 15261





1



English	6
Қазақша	10
Русский	15
Türkçe	20

## 6 English

### Introduction

Congratulations on your purchase and welcome to Philips! To fully benefit from the support that Philips offers, register your product at [www.philips.com/welcome](http://www.philips.com/welcome).

Read this user manual, the important information leaflet, and the quick start guide carefully before you use the appliance. Save them for future reference.

### Product overview (Fig. 1)

- 1 Soleplate
- 2 'Iron ready' light
- 3 Steam trigger/Steam boost
- 4 Water supply hose
- 5 Iron platform
- 6 Carry lock release button
- 7 Water tank release lever
- 8 Filling hole
- 9 Detachable water tank
- 10 Water supply hose storage compartment
- 11 Mains cord with plug
- 12 Smart Calc-Clean container
- 13 CALC-CLEAN button with light
- 14 On/off button with power on and shut-off light

### Preparing for use

#### Type of water to use

This appliance has been designed to be used with tap water. However, if you live in an area with hard water, fast scale build-up may occur. Therefore, it is recommended to use distilled or demineralized water (50% demineralized/distilled water mixed with water could be used as well) to prolong the lifetime of the appliance.

**Warning: Do not use perfumed water, water from the tumble dryer, vinegar, starch, descaling agents, ironing aids, chemically descaled water or other chemicals, as they may cause water spitting, brown staining or damage to your appliance.**

#### Filling the water tank

Fill the water tank before every use or when the water level in the water tank drops below the minimum level. You can refill the water tank at any time during use.

- 1 Press the lever in the water tank handle and remove the water tank from the base (Fig. 2).
- 2 Fill the water tank up to the MAX indication (Fig. 3).
- 3 Push the water tank back into the appliance until it locks in place ('click').

### Using the appliance

#### Ironable fabrics

**Do not iron non-ironable fabrics.**

- Fabrics with these symbols (Fig. 4) are ironable, for example linen, cotton, polyester, silk, wool, viscose and rayon.
- Fabrics with this symbol (Fig. 5) are not ironable. These fabrics include synthetic fabrics such as Spandex or elastane, Spandex-mixed fabrics and polyolefins (e.g. polypropylene). Prints on garments are not ironable either.

#### Ironing

- 1 Place the appliance on a stable and even surface.

Note: In order to ensure safe ironing we recommend to always place the base on a stable ironing board, a table, or the floor.

- 2 Make sure that there is enough water in the water tank.
- 3 Remove the water supply hose from the storage compartment.
- 4 Put the mains plug in an earthed wall socket and press the on/off button to switch on the appliance (Fig. 6). Wait until the 'iron ready' light lights up continuously (Fig. 7). This takes about 2 minutes.
- 5 Press the carry lock release button to unlock the iron from the iron platform (Fig. 8).
- 6 Press and hold the steam trigger to start ironing (Fig. 9).

Note: When you start your ironing session and especially during the first usage of steam trigger, it may take more than 30 seconds for steam to come out of the appliance.

Note: The pump is activated each time you press the steam trigger. It produces subtle rattling sound. When there is no water in the water tank, the pump sound is louder.

- 7 For best ironing results, after ironing with steam, perform the last strokes without steam.

Note: If you do not release the trigger early enough and lift the iron to the base, you might notice that steam still comes out, which is normal. To avoid that effect, we recommend you to leave the iron on the board while rearranging the garment.

**Warning: Never direct steam at people.**

## Steam boost function

- 1 Press the steam trigger twice quickly to release a powerful boost of steam for 3 seconds (Fig. 10).

Note: It is recommended to use the steam boost function only for stubborn crease.

## Vertical ironing

**Warning: Hot steam is emitted from the iron. Never attempt to remove wrinkles from a garment while someone is wearing it (Fig. 11). Do not apply steam near your or someone else's hand.**

You can use the steam iron in vertical position to remove wrinkles from hanging fabrics.

- 1 Hold the iron in vertical position, press the steam trigger and touch the garment lightly with the soleplate and move the iron up and down (Fig. 12).

## Safe rest

### Resting the iron while rearranging your garment

While rearranging your garment, you can rest the iron either on the iron platform or horizontally on the ironing board (Fig. 13). The OptimalTEMP technology ensures the soleplate will not damage the ironing board cover.

### Auto shut-off

- The appliances enters the standby mode if it has not been used for 5 minutes. The light of the on/off button starts to flash.
- To activate the appliance again, press the on/off button or the steam trigger. The appliance starts to heat up again.
- The appliance switches off automatically if it has not been used for another 10 minutes after it enters the standby mode. The light in the on/off button goes off.

**Warning: Never leave the appliance unattended when it is connected to the mains. Always unplug the appliance after use.**

## Cleaning and maintenance

### Smart Calc-Clean System

Your appliance has been designed with a Smart Calc-Clean system to ensure that descaling and cleaning is done regularly. This helps to maintain a strong steam performance and prevents dirt and

## 8 English

stains coming out of the soleplate over time. To ensure that the cleaning process is performed, the appliance gives regular reminders.

### Sound and light Calc-Clean reminder

After 1 to 3 months of use, the Calc-Clean light starts flashing and the appliance starts beeping to indicate that you have to perform the Calc-Clean process (Fig. 14).

Besides that, a second defense step to protect the appliance from scale is integrated: the steam function gets disabled if descaling is not done (Fig. 15). After descaling is done, the steam function will be restored. This takes place regardless of the type of water used.

Note: The Calc-Clean process can be performed at any time, even when the sound and light reminder is not activated yet.

### Performing the Calc-Clean process with the Calc-Clean container

**Warning: Do not leave the appliance unattended during the Calc-Clean process.**

**Caution: Always perform the Calc-Clean process with the Calc-Clean container. Do not interrupt the process by lifting the iron up from the Calc-Clean container, as hot water and steam will come out of the soleplate.**

- 1 Fill up the water tank halfway.

Note: Make sure that the appliance is plugged in and switched ON during the Calc-Clean process.

- 2 Place the Calc-Clean container on the ironing board or any other even, stable surface.
- 3 Place the iron stably on the Calc-Clean container (Fig. 16).
- 4 Press and hold the CALC-CLEAN button for 2 seconds until you hear short beeps (Fig. 17).

Note: The Calc-Clean container has been designed to collect scale particles and hot water during the Calc-Clean process. It is perfectly safe to rest the iron on this container during the entire process.

- 5 During the Calc-Clean process, you hear short beeps and a pumping sound (Fig. 18).
- 6 Wait approximately 2 minutes for the appliance to complete the process (Fig. 19). When the Calc-Clean process is completed, the iron stops beeping and the CALC-CLEAN light stops flashing.
- 7 Wipe the iron with a piece of cloth and put it back on the base station (Fig. 20).

**Caution: The iron is hot.**

- 8 As the Calc-Clean container becomes hot during the Calc-Clean process, wait about 5 minutes before you touch it. Then carry the Calc-Clean container to the sink, empty it and store it for future use (Fig. 21).
- 9 If necessary, you can repeat steps 1 to 8. Make sure that you empty the Calc-Clean container before you start the Calc-Clean process.

Note: During the Calc-Clean process, clean water may come out of the soleplate if no scale has accumulated inside the iron. This is normal.

For more information on how to carry out the Calc-Clean process, refer to the videos in this link: <http://www.philips.com/descaling-iron>.

### Storage

- 1 Switch off the appliance and unplug it.

Note: it is recommended to empty the water tank after every use.

- 2 Place the iron on the iron platform and lock it by pushing the carry lock release button (Fig. 22).
- 3 Fold the supply hose and wind the supply hose inside the supply hose storage compartment (Fig. 23).
- 4 Fold the mains cord and fasten it with the Velcro strip.
- 5 You can carry the appliance with one hand by the handle of the iron when the iron is locked on the iron platform.

## Troubleshooting

This chapter summarizes the most common problems you could encounter with the appliance. If you are unable to solve the problem with the information below, visit [www.philips.com/support](http://www.philips.com/support) for a list of frequently asked questions or contact the Consumer Care Center in your country.

Problem	Possible cause	Solution
The iron does not produce any steam.	There is not enough water in the water tank.	Fill the water tank. Press and hold the steam trigger until steam comes out. It may take up to 30 seconds until steam comes out.
	You did not press the steam trigger.	Press and hold the steam trigger until steam comes out.
	The steam function has been disabled until you have performed the Calc-Clean process.	Perform the Calc-Clean process to restore the steam function. (see chapter 'Cleaning and maintenance')
No steam comes out of the soleplate, the light of the CALC CLEAN button flashes and the appliance beeps.	At the start of your ironing session, the steam trigger has not been pressed long enough.	Press and hold the steam trigger until steam comes out. It may take up to 30 seconds until steam comes out.
	You have not done or have not completed the Calc-Clean process.	Perform the Calc-Clean process to enable the steam function again (see chapter 'Cleaning and maintenance').
Water droplets come out of the soleplate.	After the Calc-Clean process remaining water may drip out of the soleplate.	Wipe the soleplate dry with a piece of cloth. If the Calc-Clean light still flashes and the appliance still beeps, perform the Calc-Clean process (see chapter 'Cleaning and maintenance').
	You have used the steam boost function too frequently.	Use the steam boost function only for stubborn creases. It is recommended not to use it for more than 5 times within 3 minutes.
	The Calc-Clean process has not been completed.	You have to perform the Calc-Clean process again (see chapter 'Cleaning and maintenance').
	Steam condenses into water in the hose when you use steam for the first time or have not used it for a long time.	This is normal. Hold the iron away from the garment and press the steam trigger. Wait until steam instead of water comes out of the soleplate.
Dirty water and impurities come out of the soleplate.	Impurities or chemicals present in the water have deposited in the steam vents and/or soleplate.	Perform the Calc-Clean process regularly (see chapter 'Cleaning and maintenance').
Water flushes out of the soleplate.	You have accidentally started the Calc-Clean process (see chapter 'Cleaning and maintenance').	Switch off the appliance. Then switch it back on again. Let the iron heat up until the 'iron ready' light lights up steadily.
The Calc-Clean process does not start.	You have not pressed the CALC-CLEAN button for 2 seconds until the appliance started beeping.	See chapter 'Cleaning and maintenance'.

## Кіріспе

Осы затты сатып алуыңызбен құттықтаймыз және Philips компаниясына қош келдіңіз! Philips ұсынатын қолдауды толық пайдалану үшін өнімді [www.philips.com/welcome](http://www.philips.com/welcome) торабында тіркеңіз.

Құралды пайдаланбастан бұрын, осы пайдаланушы нұсқаулығын, маңызды ақпарат парақшасын және жылдам бастау нұсқаулығын мұқият оқып шығыңыз. Келешекте қарау үшін оларды сақтап қойыңыз.

## Өнімге жалпы шолу (1-сурет)

- 1 Астыңғы табан
- 2 «Үтік дайын» жарығы
- 3 Бу шығарғыш/буды күшейту
- 4 Су жеткізу шлангісі
- 5 Үтіктің түпқоймасы
- 6 Тасымалдау бекітпесін босату түймесі
- 7 Су ыдысын босататын рычаг
- 8 Толтыру тесігі
- 9 Алынатын су сыйымдылығы
- 10 Су жеткізу шлангісін сақтау орны
- 11 Штепсельдік ұшы бар қуат сымы
- 12 Зерделі қақ тазалау ыдысы
- 13 Шамы бар CALC-CLEAN (Қақ тазалау) түймесі
- 14 Қуат қосу және өшіру шамы бар қосу/өшіру түймесі

## Қолдануға дайындық

### Пайдаланылатын су түрі

Бұл құрылғы құбыр суын пайдалануға арналған. Дегенмен, егер кермек су аумағында тұрсаңыз, қақ тез жиналуы мүмкін. Осылайша, құрылғының қызмет ету мерзімін ұзарту үшін, тазартылған немесе минералсыздандырылған суды қолдану ұсынылады (минералсыздандырылған/тазартылған су мен әдеттегі судың 50% қоспасын пайдалануға да болады).

**Ескерту: хош иісті суды, кептіргіштен алынған суды, сірке суын, крахмалды, қақ түсіру заттарын, үтіктеу заттарын, химиялық түрде қағыз түсірілген суды немесе басқа химикаттарды пайдаланбаңыз, өйткені олар судың шашырауына, қоңыр дақтарға әкелуі немесе құрылғыны зақымдауы мүмкін.**

### Су ыдысын толтыру

Әр қолданар алдында немесе су ыдысындағы су деңгейі ең төменгі көрсеткіштен төмен түскенде су ыдысын толтырыңыз. Қолдану барысында су ыдысын толтыра аласыз.

- 1 Су ыдысы тұтқасындағы иінтіректі басып, су ыдысын негізден алыңыз (2-сурет).
- 2 Су сыйымдылығын MAX (ЕҢ ЖОҒ.) көрсеткішіне дейін сумен толтырыңыз (3-сурет).
- 3 Су ыдысын кері құралға орнына сырт етіп түскенше басыңыз.

## Құрылғыны қолдану

### Үтіктеуге болатын маталар

**Үтіктеуге болмайтын маталарды үтіктемеңіз.**

- Мына белгілері бар маталарды (4-сурет), мысалы, зығыр, мақта-мата, полиэстер, жібек, жүн, вискоза және жасанды жібекті үтіктеуге болады.
- Мына белгісі бар маталарды (5-сурет) үтіктеуге болмайды. Бұл маталардың құрамында спандекс немесе эластан, спандекс аралас талшықтар және полиолефиндер (мысалы, полипропилен) сияқты синтетикалық талшықтар бар. Киімдегі суретті үтіктеуге болмайды.



## Үтіктеу

- 1 Құрылғыны тұрақты тегіс жерге қойыңыз.

Ескертпе: қауіпсіз үтіктеу мақсатында негізін тұрақты үтіктеу тақтасына, үстелге немесе еденге қою ұсынылады.

- 2 Су ыдысында жеткілікті мөлшерде су барын тексеріңіз.
- 3 Су жеткізу шлангісін сақтау бөлімінен алыңыз.
- 4 Құралды қосу үшін, штепсельдік ұшты жерге қосылған розеткаға жалғап, қосу/өшіру қосқышын басыңыз (6-сурет). «Үтік дайын» шамы тұрақты жарықпен жанғанша күтіңіз (7-сурет). Бұл шамамен 2 минут алады.
- 5 Тасымалдау бекітпесін босату түймесін басып, үтікті түпқоймасынан шығарып алыңыз (8-сурет).
- 6 Үтіктей бастау үшін бу шығарғышын басыңыз (9-сурет).

Ескертпе: үтіктеуді бастағанда және бу триггерін алғаш пайдалану кезінде құралдан бұды шығаруға 30 секундтан аса уақыт кетуі мүмкін.

Ескертпе: сорғы бу шығару түймесі әр басылған сайын іске қосылады. Ол аздап дірілдеген дыбыс шығарады. Су ыдысында су болмаған кезде сорғы дыбысы қаттырақ шығады.

- 7 Жақсы үтіктеу нәтижелері үшін бумен үтіктегеннен кейін соңғы соққыларды бусыз орындаңыз.

Ескертпе: егер триггер мерзімінен бұрын шығарылмаса және үтік негізден көтерілсе, бұдың шыққанын байқауыңыз мүмкін, бұл - қалыпты жағдай. Осы әсерді болдырмас үшін, киім орнын өзгерту кезінде үтікті тақтасына қою ұсынылады.

**Ескерту: бұды адамдарға бағыттаушы болмаңыз.**

## Бұды күшейту функциясы

- 1 Күшті бу шығару үшін, бу триггерін 3 секунд басыңыз (10-сурет).

Ескертпе: бу күшейту функциясын тек қиын қатпарларға пайдалану ұсынылады.

## Тігінен үтіктеу

**Ескерту: үтіктен ыстық бу шығады. Киімді біреу киім тұрғанда оның қыртысын кетіруге әрекет етпеңіз (11-сурет). Үтіктің жанында өзіңіздің немесе басқа біреудің қолы тұрса, бұды шығармаңыз.**

Лүлі тұрған матаның қыртысын кетіру үшін булы үтікті тігінен пайдалануға болады.

- 1 Үтікті тік позицияда ұстап, бу шығару түймесін басып, киімге үтіктің табанын жайлап тигізіп, үтікті жоғары және төмен жылжытыңыз (12-сурет).

## Қауіпсіз тірек

### Киімді қайта орналастыру кезінде үтікті қалдыру

Киімді қайта орналастыру кезінде үтікті түпқоймаға немесе көлденеңінен үтіктеу тақтасына қоюға болады (13-сурет). OptimalTEMP технологиясы үтіктің табаны үтіктеу тақтасының жабынын бүлдірмейтінін қамтамасыз етеді.

## Автоматты түрде өшу

- Құрылғы 5 минут бойы қолданылмаса, күту режиміне өтеді. Қосу/өшіру түймесіндегі жарық жыпылықтай бастайды.
- Құрылғыны қайта белсендіру үшін, қосу/өшіру түймесін немесе бу триггерін басыңыз. Құрылғы қайта жылына бастайды.
- Егер құрылғы күту режиміне өткеннен кейін 10 минут пайдаланылмаса, ол автоматты түрде өшеді. Қосу/өшіру түймесіндегі жарық өшеді.

**Ескерту: құрал тоққа қосылып тұрғанда, оны бағалаусыз қалдыруға болмайды. Қолданып болған соң, құрылғыны міндетті түрде розеткадан ажыратыңыз.**

## Тазалау және күту

### Зерделі Calc-clean жүйесі

Құралда жиі қақты кетіріп, тазалауды қамтамасыз ететін зерделі қақ тазалау жүйесі бар. Бұл буды қаттырақ шығаруға және уақыт өте келе үтік табанынан кір мен дақтардың ақпауына көмектеседі. Тазалау процесінің орындалғанына сенімді болу үшін, бу генераторы әдетте еске салып отырады.

### Дыбыспен және шаммен қақ тазалау еске салғышы

1-3 ай пайдаланудан кейін қақ тазалау шамы жыпылықтай бастайды және құрылғы қақ тазалау процесін орындау қажет екенін көрсету үшін дыбыстық сигнал шығара бастайды (14-сурет).

Бұдан басқа құрылғыда қақ жиналмауы үшін, екінші қорғау әрекеті біріктірілген: қақты кетіру орындалмаса, бу шығару функциясы өшіріледі (15-сурет). Қақ тазарту орындалғаннан кейін бу шығару функциясы қалпына келтіріледі. Бұл қолданылған су түріне қарамастан орындалады.

Ескертпе: қақ тазалау процесі кез келген уақытта орындалуы мүмкін, тіпті дыбыс және шам еске салғышы белсендірілмеген кезде.

### Қақ тазалау ыдысының көмегімен қақ тазалау процесін орындау

**Ескерту: қақ тазалау процесі кезінде құрылғыны қараусыз қалдырмаңыз.**

**Абайлаңыз: қақ тазалау ыдысының көмегімен қақ тазалау процесін үнемі орындаңыз. Үтікті қақ тазалау ыдысынан көтеру арқылы процесті үзбеңіз, өйткені табаннан ыстық су мен бу шығады.**

- 1 Су ыдысын жартылай толтырыңыз.

Ескертпе: қақ тазалау процесі кезінде құрылғы тоққа қосылып тұрғанын және ҚОСУ күйінде екенін тексеріңіз.

- 2 Қақ тазалау ыдысын үтіктеу тақтасына немесе кез келген басқа тегіс, тұрақты жерге қойыңыз.
- 3 Үтікті қақ тазалау ыдысына қозғалмайтын етіп қойыңыз (16-сурет).
- 4 Қысқа дыбыстық сигналдарды естігенше CALC-CLEAN (Қақ тазалау) түймесін 2 секунд басып тұрыңыз (17-сурет).

Ескертпе: қақ тазалау ыдысы қақ тазалау процесінің барысында қақ бөлшектерін және ыстық суды жинауға арналған. Бүкіл процесс барысында үтікті осы ыдысқа қою мүлде қауіпсіз.

- 5 Қақ тазалау процесі кезінде қысқа дыбыстық сигналдарды және соротын дыбысты естисіз (18-сурет).
- 6 Процесс аяқталғанша, шамамен 2 минуттай күтіңіз (19-сурет). Қақ тазалау процесі аяқталған кезде үтік дыбыстық сигнал шығаруды тоқтатады және CALC-CLEAN (Қақ тазалау) шамы жыпылықтауды қояды.
- 7 Үтікті шүберекпен сүртіп алып, негізге қойыңыз (20-сурет).

### Абайлаңыз: үтік ыстық.

- 8 Қақ тазалау процесі кезінде қақ тазалау ыдысы ыстық болатындықтан оны ұстамас бұрын шамамен 5 минуттай күте тұрыңыз. Одан кейін қақ тазалау ыдысын шұңғылшаға апарып, төгіңіз де, кейін тағы пайдалану үшін сақтап қойыңыз (21-сурет).
- 9 Қажет болғанда 1–8 қадамдарын қайталауға болады. Қақ тазалау процесін бастамай тұрып қақ тазалау ыдысын босатыңыз.

Ескертпе: қақ тазалау процесінің барысында үтік ішінде қақ жиналмаған болса, табаннан таза су шығуы мүмкін. Бұл әдеттегі нәрсе.

Қақ тазалау процесін орындау әдісі туралы ақпарат үшін келесі сілтеме бойынша бейнелерді қараңыз: <http://www.philips.com/descaling-iron>.

## Сақтау

- 1 Құралды өшіріп, ток көзінен суырыңыз.

Ескертпе: су ыдысын қолданған сайын, оның суын төгіп тұрған жөн.

- 2 Үтікті үтік тұлқоймасына қойыңыз да, оны тасымалдау бекітпесін босату түймесін басу арқылы бекітіңіз (22-сурет).
- 3 Бу жеткізу шланғысын бүгіп, бу жеткізу шланғысын сақтау орнына салыңыз (23-сурет).

- 4 Қуат сымын бүгіп, Velcro таспасымен бекітіңіз.
- 5 Үтік түпқоймаға бекітілгенде үтіктің тұтқасынан ұстап бір қолмен алып жүруге болады.

## Ақаулықтарды шешу

Бұл тарауда құралда орын алуы мүмкін ең көп кездесетін ақаулықтар жинақталған. Егер төмендегі ақпараттың көмегімен мәселені шеше алмасаңыз, [www.philips.com/support](http://www.philips.com/support) торабына кіріп, жиі қойылатын сұрақтар тізімін қараңыз немесе еліңіздегі тұтынушыларды қолдау орталығына хабарласыңыз.

Ақаулық	Мүмкін себептер	Шешімі
Үтік бу шығармайды.	Суға арналған сыйымдылықтағы су жеткіліксіз.	Су ыдысына су құйыңыз. Бу шыққанша бу қосқышын басып тұрыңыз. Бу шыққанша 30 секундқа дейін кетуі мүмкін.
	Бу шығару түймесін баспағансыз.	Бу шыққанша бу қосқышын басып тұрыңыз.
	Бу функциясы қақ тазалау процесін орындағанша өшірілді.	Бу функциясын қайта қосу үшін қақ тазалау процесін орындаңыз. («Тазалау және техникалық қызмет көрсету» тарауын қараңыз)
	Үтіктеу сеансы басында бу шығарғыш жеткілікті түрді ұзақ басылмады.	Бу шыққанша бу қосқышын басып тұрыңыз. Бу шыққанша 30 секундқа дейін кетуі мүмкін.
Табаннан бу шықпайды, CALC CLEAN (Қақ тазалау) түймесі жыпылықтайды және құрал дыбыстық сигнал шығарады.	Қақ тазалау процесін орындамадыңыз немесе аяқтамадыңыз.	Бу функциясын қайта қосу үшін қақ тазалау процесін орындаңыз («Тазалау және техникалық қызмет көрсету» тарауын қараңыз).
Астыңғы табаннан су тамшылары шығып жатыр.	Қақ тазалау процесінен кейін қалған су табаннан тамуы мүмкін.	Табанды шүберекпен құрғақ етіп сүртіңіз. Егер қақ тазалау шамы әлі де жыпылықтап тұрса және құрал әлі де дыбыстық сигнал шығарып жатса, қақ тазалау процесін орындаңыз («Тазалау және техникалық қызмет көрсету» тарауын қараңыз).
	Бу күшейту функциясын тым жиі пайдаланылды.	Бу күшейту функциясын тек қатты қыртыстарға пайдаланыңыз. 3 минут ішінде 5 реттен аса пайдаланбау ұсынылады.
	Қақ тазалау процесі аяқталмаған.	Қақ тазалау процесін қайтадан орындау керек («Тазалау және техникалық қызмет көрсету» тарауын қараңыз).
	Буды бірінші рет пайдаланған кезде немесе оны ұзақ уақыт пайдаланбаған кезде, бу шлангіде суға айналады.	Бұл әдеттегі нәрсе. Үтікті киімнен алыс ұстап, бу шығарғышты басыңыз. Үтік табанынан су орнына бу шыққанша күтіңіз.
Үтіктің табанынан кір су мен қалдық қаттар шығады.	Бу шығару тесіктерінде және/немесе үтіктің табанында су құрамындағы қоспалар мен химикаттар жиналған болуы мүмкін.	Қақ тазалау процесін үнемі орындап отырыңыз («Тазалау және техникалық қызмет көрсету» тарауын қараңыз).
Табаннан су ағады.	Қақ тазалау процесін кездейсоқ іске қосыңыз («Тазалау және техникалық қызмет көрсету» тарауын қараңыз).	Құрылғыны өшіріңіз. Одан кейін оны қайта қосыңыз. «Үтік дайын» шамы тұрақты жанғанша, үтікті қыздырып алыңыз.
Қақ тазалау процесі басталмайды.	Құрылғы дыбыстық сигналды шығаруды бастағанша CALC-CLEAN (Қақ тазалау) түймесін 2 секунд бойы баспағансыз.	«Тазалау және техникалық қызмет көрсету» тарауын қараңыз.

## 14 Қазақша

### Бумен үтіктеу жүйесі

Өндіруші: «Филипс Консьюмер Лайфстайл Б.В.», Туссендиепен 4, 9206 АД, Драхтен, Нидерланды.  
Ресей және Кедендік Одақ территориясына импорттаушы:  
«ФИЛИПС» ЖШҚ, Ресей Федерациясы, 123022 Мәскеу қаласы, Сергей Макеев көшесі, 13-үй,  
тел. +7 495 961-1111.

GC7920, GC7923, GC7926, GC7930, GC7933: 2000-2400Вт, 220-240В, 50-60Гц

Тұрмыстық қажеттіліктерге арналған

Электр тогымен зақымданудан қорғау класы: Класс I

Индонезияда жасалған

Сақтау шарттары, пайдалану

Температура: +0°C - +35°C

Салыстырмалы ылғалдылық: 20% - 95%

Атмосфералық қысым: 85 - 109кПа

## Введение

Поздравляем с покупкой и приветствуем в клубе Philips! Чтобы воспользоваться всеми преимуществами поддержки Philips, зарегистрируйте приобретенное устройство на сайте [www.philips.com/welcome](http://www.philips.com/welcome).

Перед использованием прибора внимательно ознакомьтесь с данной инструкцией по эксплуатации, важной информацией в буклете и с кратким руководством пользователя. Сохраните их для дальнейшего использования.

## Описание изделия (рис. 1)

- 1 Подошва
- 2 Индикатор готовности
- 3 Кнопка выпуска пара/парового удара
- 4 Шланг подачи воды
- 5 Подставка утюга
- 6 Фиксатор блокировки
- 7 Кнопка отсоединения резервуара для воды
- 8 Наливное отверстие
- 9 Съёмный резервуар для воды
- 10 Отделение для хранения шланга подачи воды
- 11 Сетевой шнур с вилкой
- 12 Контейнер Smart Calc-Clean
- 13 Кнопка CALC-CLEAN с индикатором
- 14 Кнопка включения/выключения с индикатором питания и автоотключения

## Подготовка прибора к работе

### Тип используемой воды

Прибор предназначен для использования с водопроводной водой. Однако если вода в вашем регионе жесткая, в приборе может быстро образовываться накипь. Поэтому для продления срока службы прибора рекомендуется использовать дистиллированную или деминерализованную воду (также можно смешать деминерализованную/дистиллированную воду с обычной водой в соотношении 1:1).

**Внимание! Во избежание появления протечек, коричневых пятен или повреждения прибора не используйте душистую воду, воду из сушильной машины, уксус, крахмал, средства очистки от накипи, добавки для глажения, химические вещества или воду, подвергшуюся очистке от накипи с использованием химических средств.**

### Заполнение резервуара для воды

Наполняйте резервуар для воды перед каждым использованием, а также когда уровень воды в резервуаре опускается ниже минимальной отметки. Резервуар для воды можно заполнять в любой момент в процессе использования.

- 1 Нажмите на рычаг на ручке резервуара для воды и снимите резервуар с подставки (рис. 2).
- 2 Заполните резервуар до отметки MAX (рис. 3).
- 3 Вставьте резервуар для воды обратно в прибор (должен прозвучать щелчок).

## Использование прибора

### Ткани, допускающие глажение

**Не гладьте ткани, глажение которых не допускается.**

- Ткани, на которых имеются эти обозначения (рис. 4), можно гладить (например, лен, хлопок, полиэстер, шелк, шерсть, вискоза, искусственный шелк).
- Ткани, на которых имеется это обозначение (рис. 5), гладить нельзя. Сюда относятся синтетические ткани, такие как спандекс, эластан, ткани с содержанием спандекса или

## 16 Русский

ткани из полиолефиновых волокон (например, полипропиленовая ткань). Также не гладьте рисунки на одежде.

### Глажение

- 1 Установите прибор на ровную и устойчивую поверхность.

Примечание. В целях безопасности рекомендуется во время глажения помещать подставку на устойчивую гладильную доску, на стол или на пол.

- 2 Убедитесь, что резервуар для воды заполнен.
- 3 Достаньте шланг подачи воды из отделения для хранения.
- 4 Подключите вилку сетевого шнура к заземленной розетке и нажмите кнопку питания, чтобы включить прибор (рис. 6). Дождитесь, когда индикатор готовности загорится ровным светом (рис. 7). Для этого потребуется около 2 минут.
- 5 Чтобы снять утюг с подставки, нажмите кнопку снятия фиксации для переноски Carry Lock (рис. 8).
- 6 Чтобы начать глажение, нажмите и удерживайте кнопку подачи пара (рис. 9).

Примечание. В начале глажения и при первом использовании кнопки подачи пара прибор может начать подавать пар с задержкой до 30 секунд.

Примечание. Насос срабатывает при каждом нажатии кнопки подачи пара. При этом возникает слабый потрескивающий звук. Когда в резервуаре нет воды, звук насоса становится громче.

- 7 Для наилучших результатов после глажения с паром прогладьте ткань еще раз без подачи пара.

Примечание. Если отпустить кнопку подачи пара слишком рано и поднять утюг с ткани, подача пара может продолжиться, но это не является неисправностью. Чтобы избежать такого явления, оставляйте утюг на гладильной доске, если вам нужно поправить положение ткани.

**Внимание! Не направляйте прибор на кожу.**

### Функция «Паровой удар»

- 1 Быстро дважды нажмите кнопку подачи пара для активации мощного парового удара на 3 секунды (рис. 10).

Примечание. Рекомендуется использовать паровой удар только для жестких складок.

### Вертикальное глажение

**Внимание! Утюг генерирует горячий пар. Запрещается гладить одежду прямо на человеке (рис. 11). Не направляйте пар на себя или на руки других людей.**

Паровой утюг можно использовать для глажения одежды, висящей на плечиках.

- 1 Удерживая утюг в вертикальном положении, нажмите кнопку подачи пара, поднесите подошву к ткани и передвигайте прибор вверх и вниз (рис. 12).

### Безопасность и удобство использования

#### Размещение утюга во время глажения

Во время глажения утюг можно ставить на подставку или оставлять на гладильной доске (рис. 13). Благодаря технологии OptimalTEMP подошва не повредит чехол гладильной доски.

#### Автоотключение

- Прибор перейдет в режим ожидания, если его не использовать в течение 5 минут. Индикатор кнопки включения/выключения будет мигать.
- Чтобы снова включить прибор, нажмите кнопку включения/выключения или кнопку подачи пара. Прибор начнет нагреваться.
- Прибор автоматически выключится, если его не использовать в течение 10 минут после перехода в режим ожидания. Индикатор кнопки включения/выключения погаснет.

**Внимание! Не оставляйте подключенный к сети прибор без присмотра. После завершения работы отключите прибор от розетки электросети.**

## Очистка и обслуживание

### Интеллектуальная система очистки от накипи

Прибор оснащен системой Smart Calc Clean, которая обеспечивает регулярную очистку и удаление накипи. Благодаря этому подача мощного пара остается эффективной, а грязь и частицы накипи не поступают из отверстий подошвы. Для обеспечения очистки прибор подает регулярные напоминания.

### Световое и звуковое напоминание о необходимости очистки от накипи

Через 1–3 месяца использования индикатор очистки от накипи начнет мигать, а прибор будет подавать звуковые сигналы, информируя вас о необходимости проведения очистки от накипи (рис. 14).

Помимо этого существует дополнительный механизм защиты от скопления накипи: функция подачи пара отключается, если очистка от накипи не выполнена (рис. 15). После выполнения очистки от накипи подача пара возобновляется. Это происходит вне зависимости от типа используемой воды.

Примечание. Очистку от накипи можно выполнить в любое время, даже если звуковое и световое напоминание еще не сработали.

### Проведение очистки от накипи с использованием контейнера Calc-Clean

**Внимание! Не оставляйте прибор без присмотра во время выполнения очистки от накипи.**

**Внимание! При выполнении очистки от накипи необходимо использовать контейнер Calc-Clean. Не снимайте прибор с контейнера Calc-Clean, так как процесс не будет прерван и из подошвы утюга начнет поступать горячая вода и пар.**

- 1 Наполните резервуар для воды наполовину.

Примечание. Во время выполнения очистки от накипи прибор должен быть подключен к электросети и включен.

- 2 Установите контейнер Calc Clean на гладильной доске или другой ровной, устойчивой поверхности.
- 3 Поставьте утюг на контейнер Calc-Clean (рис. 16).
- 4 Нажмите и удерживайте кнопку Calc-Clean в течение 2 секунд, пока не прозвучат короткие звуковые сигналы (рис. 17).

Примечание. Контейнер Calc-Clean предназначен для сбора частиц накипи и горячей воды в процессе выполнения очистки от накипи. В целях безопасности не снимайте утюг с контейнера во время очистки.

- 5 Во время выполнения очистки от накипи вы будете слышать короткие звуковые сигналы и звук работающего насоса (рис. 18).
- 6 Подождите примерно 2 минуты для полного завершения процесса (рис. 19). Когда процесс очистки от накипи будет завершен, утюг перестанет издавать звуковые сигналы, а индикатор ОЧИСТКИ ОТ НАКИПИ перестанет мигать.
- 7 Протрите утюг тканью и верните его на базовую станцию (рис. 20).

**Внимание! Утюг горячий.**

- 8 Поскольку контейнер Calc-Clean нагревается во время процесса очистки от накипи, подождите около 5 минут, прежде чем прикасаться к нему. Слейте содержимое контейнера Calc-Clean в раковину, а затем поместите контейнер на хранение до следующего использования (рис. 21).
- 9 При необходимости повторите шаги 1–8. Опустошите контейнер Calc-Clean перед выполнением очистки от накипи.

Примечание. Если накипь не успела скопиться внутри утюга, во время очистки из подошвы будет поступать чистая вода. Это нормально.

Для получения более подробной информации об очистке от накипи посмотрите видеоролики на странице <http://www.philips.com/descaling-iron>.

## Хранение

1 Выключите прибор и выньте штепсель из розетки.

Примечание. Рекомендуется сливать воду из резервуара после каждого использования.

2 Поставьте утюг на подставку и зафиксируйте его с помощью кнопки снятия фиксации для переноски Carry Lock (рис. 22).

3 Сверните и сложите шланг подачи пара в отделение для хранения шланга (рис. 23).

4 Сложите сетевой шнур и закрепите его с помощью крепления Velcro.

5 Если прибор зафиксирован на подставке, его можно переносить одной рукой, держа за ручку утюга.

## Поиск и устранение неисправностей

В данной главе приведены проблемы, которые наиболее часто возникают при эксплуатации прибора. Если самостоятельно справиться с возникшими проблемами не удастся, см. список часто задаваемых вопросов на веб-странице [www.philips.com/support](http://www.philips.com/support) или обратитесь в центр поддержки потребителей в вашей стране.

Проблема	Возможная причина	Решение
Утюг не вырабатывает пар.	В резервуаре недостаточно воды.	Наполните резервуар для воды. Нажмите и удерживайте кнопку подачи пара до начала подачи пара. Перед подачей пара может пройти до 30 секунд.
	Не нажата кнопка подачи пара.	Нажмите и удерживайте кнопку подачи пара до начала подачи пара.
	Функция подачи пара будет отключена, пока вы не выполните процесс очистки от накипи.	Чтобы снова активировать подачу пара, выполните процедуру очистки от накипи. (см. главу «Очистка и уход»)
	В начале сеанса глажения вы недостаточно долго удерживали кнопку подачи пара.	Нажмите и удерживайте кнопку подачи пара до начала подачи пара. Перед подачей пара может пройти до 30 секунд.
Из подошвы не поступает пар, индикатор кнопки CALC-CLEAN мигает, а прибор подает звуковой сигнал.	Процесс очистки от накипи не был проведен или был проведен не до конца.	Чтобы снова активировать подачу пара, выполните процесс очистки от накипи (см. главу «Очистка и уход»).
На подошве появляются капли воды.	После проведения очистки от накипи остатки воды могут вытекать из подошвы.	Протрите подошву насухо тканью. Если индикатор очистки от накипи по-прежнему мигает, а прибор издает звуковые сигналы, выполните очистку от накипи (см. главу «Очистка и уход»).
	Вы использовали функцию парового удара слишком часто.	Применяйте паровой удар только для жестких складок. Рекомендуется использовать функцию не более 5 раз в течение 3 минут.
	Не завершен процесс очистки от накипи.	Требуется выполнить очистку от накипи еще раз (см. главу «Очистка и уход»).



Проблема	Возможная причина	Решение
	При первом использовании прибора или после долгого перерыва в его использовании пар внутри шланга преобразуется в воду.	Это нормально. Отведите утюг в сторону от одежды и нажмите кнопку подачи пара. Подождите, пока из подошвы утюга не начнет выходить пар.
Из отверстий подошвы поступают хлопья накипи и грязная вода.	Примеси или химические вещества, растворенные в воде, отложились на подошве утюга и/или в отверстиях для выхода пара.	Выполняйте процесс очистки от накипи регулярно (см. главу «Очистка и уход»).
Из подошвы вытекает вода.	Был случайно запущен процесс очистки от накипи (см. главу «Очистка и уход»).	Выключите прибор. Затем снова включите. Утюг должен нагреваться, пока индикатор готовности не загорится ровным светом.
Процесс очистки от накипи не запускается.	Вы не удерживали кнопку Calc-Clean в течение 2 секунд (пока прибор не начнет подавать звуковой сигнал).	См. главу «Очистка и уход».

### Парогенератор

Изготовитель: «Филипс Консьюмер Лайфстайл Б.В.», Туссендиепен 4, 9206 АД, Драхтен, Нидерланды

Импортер на территорию России и Таможенного Союза:

ООО «ФИЛИПС», Российская Федерация, 123022 г. Москва, ул. Сергея Макеева, д.13, тел. +7 495 961-1111.

GC7920, GC7923, GC7926, GC7930, GC7933: 2000-2400Вт, 220-240В, 50-60Гц

Для бытовых нужд

Класс защиты от поражения электрическим током: Класс I

Сделано в Индонезии

Условия хранения, эксплуатации

Температура: +0°C - +35°C

Относительная влажность: 20% - 95%

Атмосферное давление: 85 - 109кПа

### Giriş

Ürünü satın aldığınız için teşekkür ederiz: Philips'e hoş geldiniz! Philips tarafından sunulan destekten tam olarak yararlanabilmek için [www.philips.com/welcome](http://www.philips.com/welcome) adresinde ürün kaydınızı yaptırın. Cihazı kullanmadan önce bu kullanım kılavuzunu, önemli bilgi broşürünü ve hızlı başlangıç kılavuzunu dikkatlice okuyun. Bunları gelecekte başvurmak üzere saklayın.

### Ürüne genel bakış (Şek. 1)

- 1 Taban
- 2 "Ütü hazır" ışığı
- 3 Buhar tetiği/Buhar püskürtücü
- 4 Su hortumu
- 5 Ütü platformu
- 6 Taşıma kilidi açma düğmesi
- 7 Su haznesi çıkarma kolu
- 8 Doldurma deliği
- 9 Çıkanabilir su haznesi
- 10 Su besleme hortumu saklama bölmesi
- 11 Fişli elektrik kablosu
- 12 Akıllı Kireç Temizleme haznesi
- 13 Işıklı CALC-CLEAN düğmesi
- 14 Güç açık ve kapalı ışığı bulunan açma/kapama düğmesi

### Cihazın kullanıma hazırlanması

#### Kullanılabilir su türleri

Bu cihaz, musluk suyuyla kullanılmak üzere tasarlanmıştır. Yaşadığınız bölgedeki suyun sert olması halinde kısa süre içinde kireç oluşumu meydana gelebilir. Bu nedenle, cihazın kullanım ömrünü uzatmak için damıtılmış veya demineralize su (%50 demineralize/damıtılmış su ile normal su karışımı da kullanılabilir) kullanılması önerilir.

**Uyarı: Suyun damlamasına ve kahverengi lekelerle sebep olabileceğinden veya cihazınıza zarar verebileceğinden parfümlü su, kurutma makinesinde biriken su, sirke, kola, kireç çözücü maddeler, ütülenmeye yaramı ürünler, kimyasal olarak kireçten arındırılmış su veya başka kimyasallar kullanmayın.**

#### Su haznesinin doldurulması

Su haznesini her kullanımdan sonra veya su seviyesi minimum seviyenin altına düştüğünde doldurun. Su haznesini, kullanım sırasında herhangi bir zamanda doldurabilirsiniz.

- 1 Su haznesi tutma yerindeki kola basın ve su haznesini tabandan çıkarın (Şek. 2).
- 2 Su haznesini MAX göstergesine kadar doldurun (Şek. 3).
- 3 Su haznesini tam olarak yerine kilitlenene kadar cihazın içine doğru itin ('klik' sesi duyulur).

### Cihazın kullanımı

#### Ütülenebilir kumaşlar

##### Ütülenmeyen kumaşları ütülenmeyin.

- Bu simgeleri taşıyan kumaşlar (Şek. 4) ütülenebilir. Örneğin keten, pamuk, polyester, ipek, yün, viskoz ve rayon.
- Bu simgeyi taşıyan kumaşlar (Şek. 5) ütülenebilir değildir. Bu kumaşlara Spandeks veya elastan, Spandeks karışımı kumaşlar ve poliolefinler (ör. polipropilen) dahildir. Kumaş üzerindeki baskılar da ütülenmez.

## Ütüleme

- 1 Cihazı sabit ve düz bir zemine yerleştirin.

Not: Güvenli bir ütüleme işlemi için ütü tabanını her zaman sabit bir ütü masasına, masaya veya zemine yerleştirmenizi öneririz.

- 2 Su haznesinde yeterince su olduğundan emin olun.
- 3 Su besleme hortumunu saklama bölmesinden çıkarın.
- 4 Elektrik fişini topraklı bir prize takın ve cihazı açmak için açma/kapama düğmesine basın. (Şek. 6). "Ütü hazır" ışığı sürekli yanana kadar bekleyin (Şek. 7). Bu işlem yaklaşık 2 dakika sürer.
- 5 Ütüyü ütü platformundan almak için taşıma kilidini açma düğmesine basın (Şek. 8).
- 6 Ütülemeye başlamak için buhar tetiğini basılı tutun (Şek. 9).

Not: Ütü işlemine başladığınızda ve özellikle buhar tetiğini ilk kez kullandığınızda cihazdan buhar çıkması 30 saniyeden daha uzun sürebilir.

Not: Buhar tetiğine her bastığınızda pompa etkinleştirilir. Hafif bir tıkırtı sesi çıkar. Su haznesinde su yoksa pompanın çıkardığı ses daha yüksek olur.

- 7 En iyi ütüleme sonuçları için buharlı ütüleme sonrasında son darbeleri buharsız uygulayın.

Not: Tetiği yeterince erken bırakmazsanız ve ütüyü kaldırırsanız buharın çıkmaya devam ettiğini fark edebilirsiniz. Bu durum normaldir. Bunu önlemek için giysiyi düzeltirken ütüyü masanın üzerinde bırakmanızı öneririz.

**Uyarı: Buharı asla insanlara yöneltmeyin.**

## Buhar püskürtme fonksiyonu

- 1 3 saniye boyunca güçlü buhar vermesi için buhar tetiğine iki kez hızlıca basın (Şek. 10).

Not: Şok buhar işlevini yalnızca inatçı kırıksıklıklarda kullanmanız önerilir.

## Dikey ütüleme

**Uyarı: Ütü, sıcak buhar verir. Bir kumaşın kırıksıklıklarını birisinin üzerindeyken gidermeyi asla denemeyin (Şek. 11). Buharı kendi elinize veya başkasının eline gelmesini önleyin.**

Buharlı ütüyü, aslı giysilerinizdeki kırıksıklıkları gidermek için dikey konumda kullanabilirsiniz.

- 1 Ütüyü dik pozisyonda tutun, buhar tetiğine basın ve tabanı kumaşa hafifçe değdirerek ütüyü yukarı ve aşağı doğru hareket ettirin (Şek. 12).

## Güvenli mola

### Giysinizi düzeltirken ütüyü bekletme

Giysinizi düzeltirken ütüyü ütü platformunun üzerinde veya yatay biçimde ütü masasında bekletebilirsiniz (Şek. 13). OptimalTEMP teknolojisi sayesinde taban, ütü masasının örtüsüne zarar vermez.

### Otomatik kapanma

- Cihazlar 5 dakika boyunca kullanılmadığında bekleme moduna girer. Açma/kapama düğmesinin üzerindeki ışık yanıp sönmeye başlar.
- Cihazı tekrar çalıştırmak için açma/kapama düğmesine veya buhar tetiğine basın. Cihaz tekrar ısınmaya başlar.
- Cihaz bekleme moduna girdikten sonra bir 10 dakika daha kullanılmadığında otomatik olarak kapanır. Açma/kapama düğmesinin üzerindeki ışık söner.

**Uyarı: Cihaz elektriğe bağlıyken asla gözetimsiz bırakmayın. Kullanım sonrasında, cihazı her zaman prizden çekin.**

# Temizlik ve bakım

## Akıllı Kireç Temizleme Sistemi

Cihazınız, kireçten arındırma ve temizlik işlemlerinin düzenli olarak yapılmasını sağlamak için Smart Calc Clean sistemiyle tasarlanmıştır. Bu özellik, güçlü bir buhar performansı sağlarken zamanla tabandan kir ve leke gelmesini engeller. Temizlik işleminin gerçekleştirildiğinden emin olmak için cihaz düzenli olarak hatırlatma yapar.

## Calc Clean işlemi için sesli ve ışıklı hatırlatma

1 ila 3 aylık kullanımdan sonra Calc Clean işlemi başlatmanız gerektiğini belirten Calc Clean ışığı yanıp sönmeğe başlar ve cihaz sesli uyarı verir (Şek. 14).

Bununla birlikte cihazı kireçten korumak için ikinci bir savunma adımı entegre edilmiştir: Kireç temizleme işlemi yapılmadığında buhar işlevi devre dışı kalır (Şek. 15). Kireç temizleme işlemi tamamlandıktan sonra buhar işlevi eski haline getirilir. Bu durumda kullanılan su türü dikkate alınmaz.

Not: Calc-Clean işlemi, ses ve ışıklı hatırlatma henüz etkin değilken bile herhangi bir zamanda gerçekleştirilebilir.

## Kireç Temizleme işlemi Kireç Temizleme haznesiyle uygulayın

**Uyarı: Calc Clean işlemi sırasında cihazın başından ayrılmayın.**

**Dikkat: Calc Clean işlemi her zaman Calc Clean haznesiyle birlikte gerçekleştirin. Ütü tabanından sıcak su ve buhar çıkacağından, ütü Kireç Temizleme haznesinden kaldırarak işlemi bölmeyin.**

1 Su haznesini yansına kadar doldurun.

Not: Calc Clean işlemi sırasında cihazın fişe takılı ve ON (Açık) konumunda olduğundan emin olun.

2 Calc Clean haznesini ütü masası üzerine veya başka bir düz ve sabit yüzeye yerleştirin.

3 Ütüyü Calc Clean haznesi üzerine sabit bir şekilde yerleştirin (Şek. 16).

4 Kısa sesli uyarılar duyana dek CALC CLEAN düğmesini 2 saniye basılı tutun (Şek. 17).

Not: Calc Clean haznesi, Calc Clean işlemi sırasında kireç parçacıklarını ve sıcak suyu toplamak için tasarlanmıştır. Tüm işlem boyunca ütünün bu hazne üzerinde durması son derece güvenlidir.

5 Calc Clean işlemi sırasında kısa sesli uyarılar ve bir pompalama sesi duyarsınız (Şek. 18).

6 Cihazın işlemi tamamlaması için yaklaşık 2 dakika bekleyin (Şek. 19). Calc Clean işlemi tamamlandığında ütü, sesli uyarı vermeyi bırakır ve CALC CLEAN ışığının yanıp sönmesi durur.

7 Ütüyü bir bez parçasıyla silin ve yeniden taban standına yerleştirin (Şek. 20).

**Dikkat: Ütü sıcaktır.**

8 Calc Clean haznesi, Calc Clean işlemi sırasında ısındığından hazneye dokunmadan önce yaklaşık 5 dakika bekleyin. Calc Clean haznesini lavaboya götürüp boşaltın ve daha sonra kullanmak üzere saklayın (Şek. 21).

9 Gerekirse 1 - 8 arası adımları tekrarlayabilirsiniz. Calc Clean işlemi başlatmadan önce Calc Clean haznesini boşalttığınızdan emin olun.

Not: Calc Clean işlemi sırasında, ütünün içinde kireç birikmemişse ütü tabanından temiz su gelebilir. Bu durum normaldir.

Calc Clean işlemi gerçekleştirmeyle ilgili daha fazla bilgi için şu bağlantıdaki videolara bakın: <http://www.philips.com/descaling-iron>.

## Saklama

1 Cihazı kapatın ve fişini çekin.

Not: Her kullanımdan sonra su haznesini boşaltmanız önerilir.

2 Ütüyü ütü platformuna yerleştirin ve taşıma kilidini açma düğmesini iterek sabitleyin (Şek. 22).

3 Hortumu katlayın ve hortumu saklama bölmesine sarrın (Şek. 23).

4 Elektrik kablosunu katlayın ve Velcro şeridiyle sabitleyin.

5 Ütü, ütü platformuna kilitliyen cihazı tek elle ütünün tutma yerinden tutarak taşıyabilirsiniz.

## Sorun giderme

Bu bölümde cihaz ile ilgili en sık karşılaşılan sorunlar özetlenmiştir. Sorunu aşağıdaki bilgilerle çözemiyorsanız sık sorulan sorular listesi için [www.philips.com/support](http://www.philips.com/support) adresini ziyaret edin veya ülkenizdeki Müşteri Destek Merkezi ile iletişime geçin.

Sorun	Olası nedeni	Çözüm
Ütü buhar üretmiyor.	Su haznesinde yeterince su yok.	Su haznesini doldurun. Lütfen buhar tetiğini buhar çıkana dek basılı tutun. Buhar çıkması 30 saniye kadar sürebilir.
	Buhar tetiğine basmayın.	Lütfen buhar tetiğini buhar çıkana dek basılı tutun.
	Buhar fonksiyonu, siz Kireç Temizleme işlemini uygulayana kadar devre dışı bırakılmıştır.	Buhar fonksiyonunu tekrar etkinleştirmek için Kireç Temizleme işlemini uygulayın. ("Temizlik ve bakım" bölümüne bakın)
	Ütüleme işleminin başında buhar tetiğine yeterince uzun süre basılmamıştır.	Lütfen buhar tetiğini buhar çıkana dek basılı tutun. Buhar çıkması 30 saniye kadar sürebilir.
Tabandan buhar çıkmıyor, CALC CLEAN düğmesinin ışığı yanıp sönüyor ve cihaz sesli uyan veriyor.	Kireç Temizleme işlemini uygulamamış veya tamamlamamış olabilirsiniz.	Buhar işlevini tekrar etkinleştirmek için Calc Clean işlemini gerçekleştirin ("Temizlik ve bakım" bölümüne bakın).
Ütü tabanından su damlıyor.	Calc Clean işleminden sonra kalan su, ütü tabanından damlayabilir.	Ütü tabanını bir bezle kurulaşın. Calc Clean ışığı hala yanıp sönüyorsa ve cihaz sesli uyan vermeye devam ediyorsa Calc Clean işlemini gerçekleştirin ("Temizlik ve bakım" bölümüne bakın).
	Şok buhar işlevini çok sık kullanmış olabilirsiniz.	Şok buhar işlevini yalnızca inatçı kıvrıklıklarda kullanın. 3 dakika içinde 5 defadan daha fazla kullanmanız önerilmez.
	Kireç Temizleme işlemi tamamlanmadı.	Calc Clean işlemini tekrar gerçekleştirmeniz gerekir ("Temizlik ve bakım" bölümüne bakın).
	Buhar ilk kullanımınızda veya uzun bir süreden sonra ilk kez kullandığınızda buhar, hortumun içinde yoğunlaşır.	Bu durum normaldir. Ütüyü kumaştan uzaklaştırın ve buhar tetiğine basın. Ütünün tabanından su yerine buhar gelene kadar bekleyin.
Ütünün tabanından kirlili su ve kireç zerrecikleri çıkıyor.	Suda bulunan kireç zerrecikleri veya kimyasal maddeler buhar deliklerinde ve/veya ütü tabanında birikiyor.	Calc Clean işlemini düzenli olarak gerçekleştirin ("Temizlik ve bakım" bölümüne bakın).
Ütü tabanından su akıyor.	Calc Clean işlemini yanlışlıkla başlattınız ("Temizlik ve bakım" bölümüne bakın).	Cihazı kapatın. Ardından tekrar açın. "Ütü hazır" ışığı sürekli yanana kadar ütünün ısınmasını bekleyin.
Kireç Temizleme işlemi başlamıyor.	Cihaz sesli uyan vermeye başlayana kadar CALC CLEAN düğmesini 2 saniye boyunca basılı tutmamış olabilirsiniz.	"Temizlik ve bakım" bölümüne bakın.

