

**PHILIPS**

GC350, GC351



---

User manual

---

Mode d'emploi

---

دليل المستخدم



3



5



6



8



10

---



11



12



13

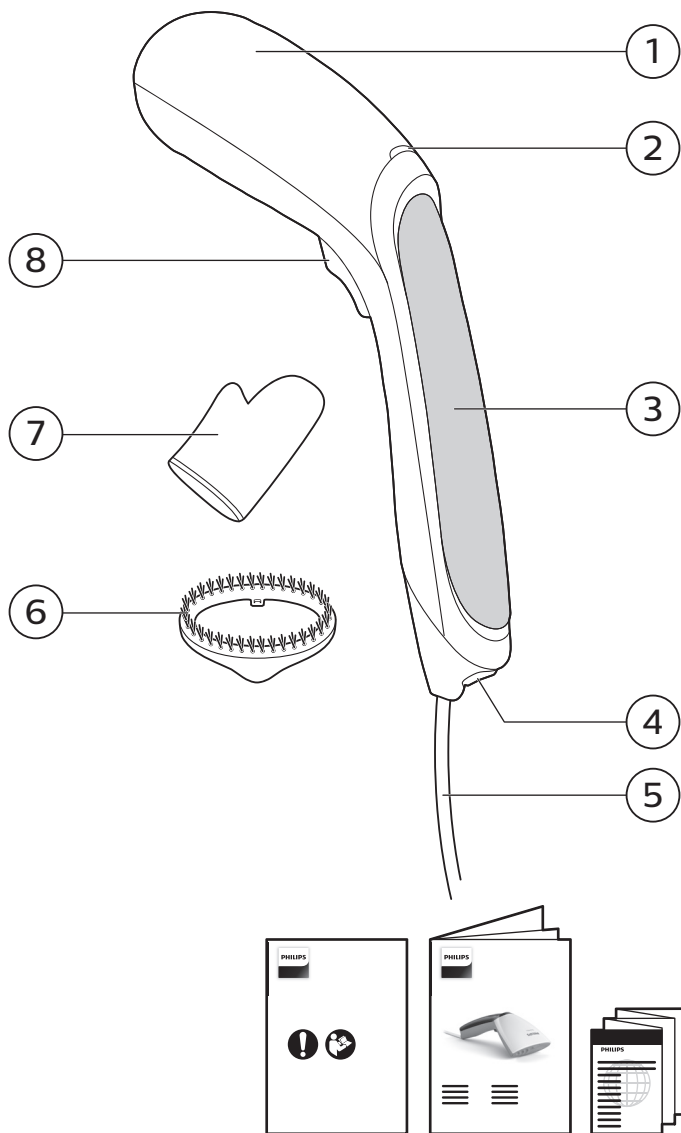


14



17

---



**EN**

- ① Steamer head
- ② Steam ready light
- ③ Water tank
- ④ Power button
- ⑤ Power cord
- ⑥ Brush
- ⑦ Glove
- ⑧ Steam trigger button

**AR**

- ① رأس القدر البخاري
- ② الضوء الذي يشير إلى أن البخار أصبح جاهزاً
- ③ خزان المياه
- ④ زر التشغيل
- ⑤ سلك الطاقة
- ⑥ الفرشاة
- ⑦ قفاز
- ⑧ زر مشغّل البخار

**FR**

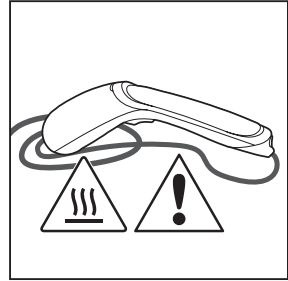
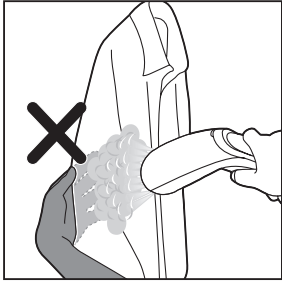
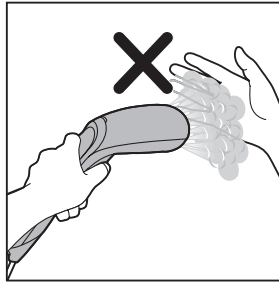
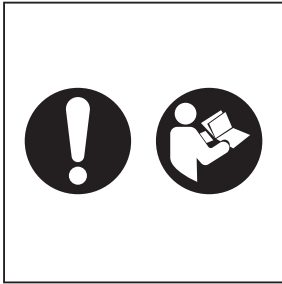
- ① Embout vapeur
- ② Voyant indiquant que la vapeur est prête
- ③ Réservoir d'eau
- ④ Bouton marche/arrêt
- ⑤ Cordon d'alimentation
- ⑥ Brosse
- ⑦ Gant
- ⑧ Bouton actionnant la vapeur



**EN** Do not use your bare hand as a supporting surface when you steam.  
Pull the sides of the garment to stretch it.  
Do not place the steamer head on the power cord after use.

**FR** Ne dirigez pas la vapeur vers votre main à travers le vêtement.  
Tirez sur les côtés du vêtement pour le tendre.  
Ne déposez pas le défroisseur sur son cordon d'alimentation après utilisation.

**AR** لا تستخدم يديك المجردة كسطح دعم أثناء الكي البخار.  
شد أطراف القماش لتمديده.  
لا تضعي رأس القدر البخاري على سلك الطاقة بعد استخدامه.



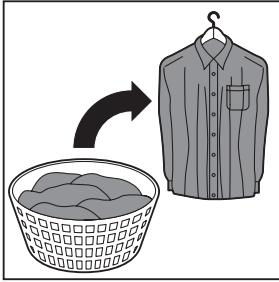


**EN** You can dewrinkle garments more easily if you spread the laundry properly after you have washed it. Hang the garments on hangers to dry them with fewer wrinkles.

**FR** Vous pouvez défroisser les vêtements plus facilement si vous les étendez correctement après le lavage. Accrochez les vêtements à des cintres pour qu'ils sèchent sans froisser.

يمكنك إزالة التجاعيد عن الملابس بطريقة أسهل إذا نشرت الملابس بطريقة صحيحة بعد غسلها. علقي الملابس على قطع التعليق لتجفيفها بأقل مستوى ممكن من التجاعيد.

**AR**

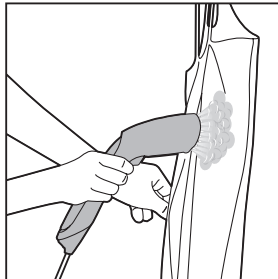


**EN** When you are steaming, **press** the steamer head against the garment and **pull** the sides of the garment with your other hand to **stretch** it.

**FR** Pour bien défroisser, **appuyez** l'embout du défroisseur contre le vêtement et **tirez** sur les côtés du vêtement avec votre autre main pour le **tendre**.

عند استخدام البخار، اضغطي برأس القدر البخاري على الملابس، وشدي جوانبها بيدك الأخرى لتمديدتها.

**AR**



EN

For garments with buttons such as shirts, jackets and pants, close the first button to help straighten the fabric.

For shirt pockets, move the steamer head upwards while pressing against the fabric.

To steam sleeves, start from the shoulder area and move the steamer head downwards. Steam while you pull the sleeve diagonally down with the other hand.

For garment with collar, move the steamer horizontally along the collar.

**Note:** The appliance can be used for creating a natural look and for quick touch-ups. For garments with tough wrinkles and for a more formal look, it is recommended to use an iron in addition.

FR

Pour les vêtements avec des boutons comme les chemises, les vestes et les pantalons, fermez le premier bouton pour aider à aligner le tissu.

Pour les poches de chemise, déplacez le défroisseur vers le haut tout en appuyant sur contre le tissu.

Pour les manches, commencez à l'épaule et déplacez le défroisseur vers le bout des manches. Appliquez la vapeur en tendant la manche à la diagonale avec votre autre main.

Pour les vêtements avec col, déplacez le défroisseur horizontalement le long du col.

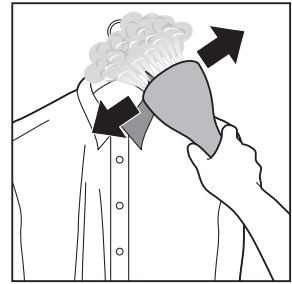
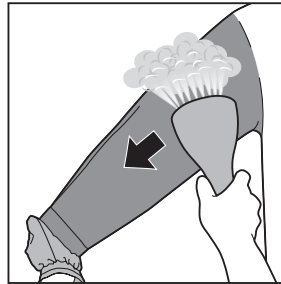
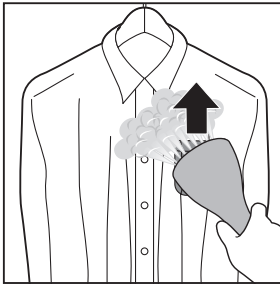
**Remarque :** Cet appareil peut être utilisé pour créer un style naturel et pour un défroissage rapide. Pour les plis tenaces ou pour un style plus formel, il est recommandé d'utiliser un fer à repasser.

AR

بالنسبة إلى الملابس التي تحتوي على أزرار مثل القمصان والسترات والسراويل، أغلق الزر الأول لتسهيل تمديدتها. لكي جيوب القميص، حركي رأس القدر البخاري إلى الأعلى مع الضغط على القميص. لكي الأكمام بواسطة البخار، ابدأ من منطقة الكتفين وحرك رأس القدر البخاري نحو الأسفل. استخدم البخار مع سحب الكم بشكل انحرافي نحو الأسفل بيدك الأخرى.

بالنسبة إلى الملابس مع البياقة، حركي القدر البخاري بوضعية أفقية على طول البياقة.

**ملاحظة:** يمكن استخدام الجهاز للحصول على مظهر طبيعي ولوضع لمسات نهائية سريعة. في ما يتعلق بالملابس ذات التجاعيد الصعبة، وللحصول على مظهر رسمي أكثر، يوصى باستخدام المكواة كوسيلة إضافية.

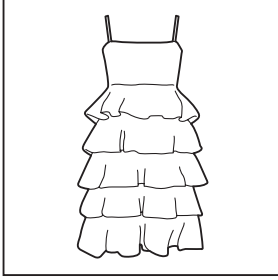


**EN** Keep the steamer head a slight distance away from dresses with frills, ruffles, ruching or sequins. Use only the steam to loosen the fabric. You can also steam from the inside.

**FR** Laissez un peu d'espace entre l'embout du défroisseur et les robes à volants, à ruches et à paillettes. N'utilisez la vapeur que pour relâcher le tissu. Vous pouvez également passer l'intérieur du vêtement à la vapeur.

احرصي على إبقاء رأس القدر البخاري على مسافة بعيدة بعض الشيء من الفساتين المزينة بالكشاكش أو التموجات أو الثنيات أو المزينة بالترتر. استخدم البخار فقط لتقليل التجاعيد على الملابس. يمكنك أيضًا استخدام البخار من الجهة الداخلية.

**AR**



**EN** Your appliance has been designed to be used with tap water.

**Warning:** Do not add perfume, water from tumble dryer, vinegar, magnetically treated water (e.g., Aqua+), starch, descaling agents, ironing aids, chemically descaled water or other chemicals as they may cause water spitting, brown staining or damage to your appliance.

**FR** Votre appareil a été conçu pour être utilisé avec l'eau du robinet.

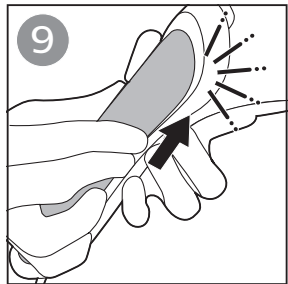
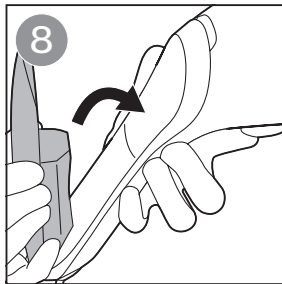
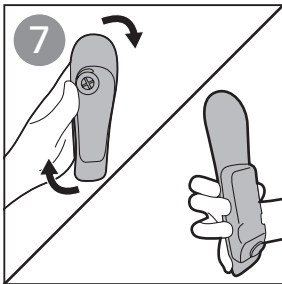
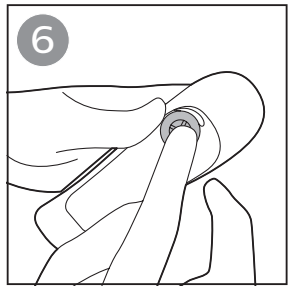
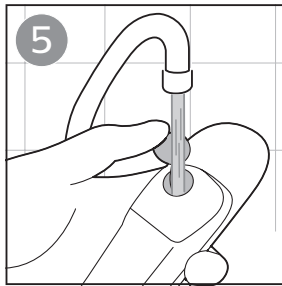
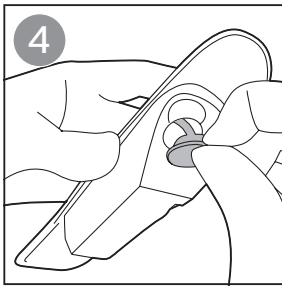
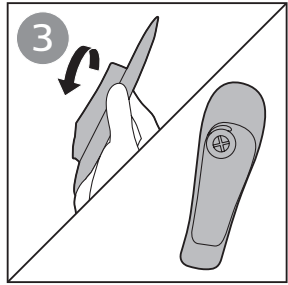
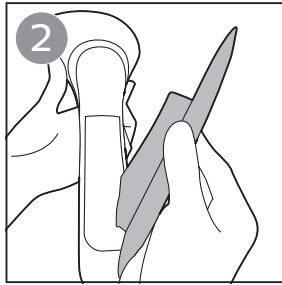
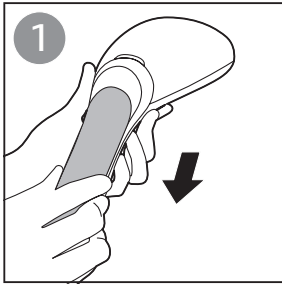
**Avertissement :** Ne pas ajouter de parfum, d'eau de sèche-linge, de vinaigre, d'eau traitée magnétiquement (p. ex. : Aqua+), d'amidon, de détartrant, de produits facilitant le repassage, d'eau détartrée chimiquement ou d'autres produits chimiques, car ils pourraient causer des crachotements d'eau, des taches brunes ou des dommages à votre appareil.

تم تصميم الجهاز للاستخدام مع مياه الحنفية.

**AR**

**تحذير:** لا تضيفي العطر أو المياه من نشافة الملابس أو الخل أو المياه التي تمت معالجتها مغناطيسيًا (مثل، Aqua+) أو النشاء أو مواد لإزالة الترسبات الكلسية أو مواد مساعدة على الكي أو مياه تمت إزالة الترسبات منها كيميائيًا أو غيرها من المواد الكيميائية، إذ قد تتسبب بنظائر المياه أو بظهور بقع بنية أو بتلف بالجهاز.







**EN** The 'steam ready' lights up when the steamer is plugged in and powered on to indicate that the steamer is heating up. The steamer is ready to be used approximately after 45 seconds when the light goes off.

When steam is ready, direct the steam away for a few seconds before you begin your session, as the initial steam may contain water droplets.

Always keep the steam trigger pressed during steaming.

The steaming process can create small wet spots in the garment. The garment may also be slightly damp due to the steam.

After your session, leave your garment out to dry before you keep or wear it.

**FR** Le voyant indiquant que la vapeur est prête s'allume lorsque le défroisseur est branché et allumé pour indiquer que le défroisseur chauffe. Le défroisseur est prêt à être utilisé après 45 secondes environ, lorsque le voyant s'éteint.

Lorsque la vapeur est prête, dirigez le jet de vapeur ailleurs que vers le vêtement, car la vapeur initiale pourrait contenir des gouttelettes d'eau.

Appuyez continuellement sur le bouton actionnant la vapeur pendant le défroissage.

Le défroissage à la vapeur pourrait laisser de petites zones humides sur le vêtement. Le vêtement pourrait également être légèrement humide en raison de la vapeur.

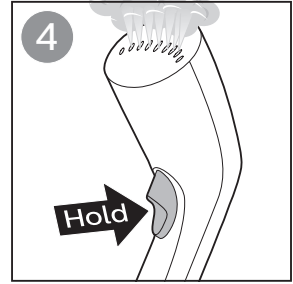
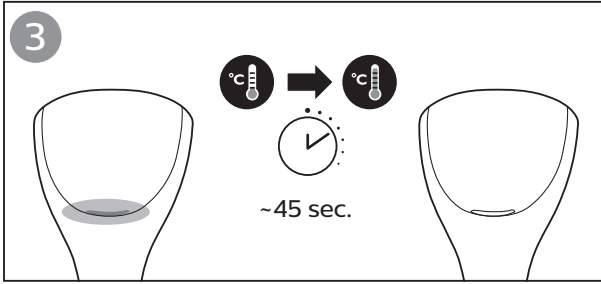
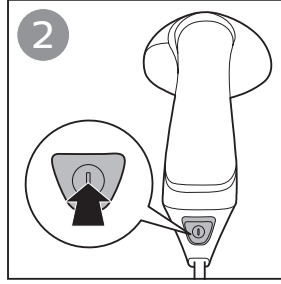
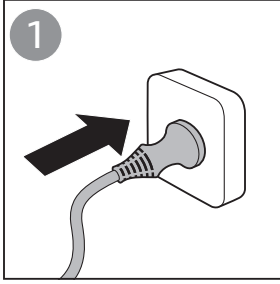
Après le défroissage, laissez vos vêtements sécher avant de les ranger ou de les porter.

يضيء الضوء الذي يشير إلى أن "البخار جاهز" عندما يكون القدر البخاري متصلاً بمصدر طاقة وقيد التشغيل للإشارة إلى أن القدر البخاري قيد الإحماء. يصبح القدر البخاري جاهزاً للاستخدام بعد مرور حوالي 45 ثانية عند انطفاء الضوء. عندما يصبح البخار جاهزاً للاستخدام، وجّه البخار بعيداً لبضع ثوانٍ قبل البدء بعملية الكيّ، إذ قد يتضمن البخار الأولي قطرات ماء.

**AR**

اضغطي باستمرار على زر مشغّل البخار أثناء استخدامه.

قد تظهر بقع مياه صغيرة على الملابس جراء استخدام البخار. وقد تكون الملابس رطبة بعض الشيء بفعل استخدام البخار. بعد الانتهاء، اترك الملابس لتجفيفها قبل توضعها أو لبسها.

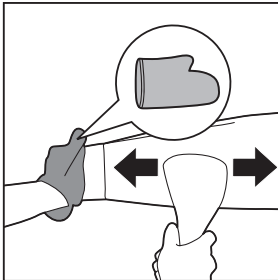


**EN** Put the glove on the hand you are using to hold a garment. The glove protects your hand against the steam from the steamer head.

**FR** Portez le gant sur la main que vous utilisez pour tenir un vêtement. Le gant protège votre main contre la vapeur provenant du défroisseur.

ضَعِي القفاز في اليد التي تستخدمينها لحمل الملابس. يحمي القفاز يديك من البخار المتصاعد من رأس القدر البخاري.

**AR**





**EN** The brush attachment improves steam penetration to achieve faster and better steaming result on thick and heavy garment such as coat and jacket. Brush is to be used together with steam by pressing the steam trigger and slowly moving the bristles along the garment.

**Note:** Always unplug the steamer before you attach or detach the brush attachment. Be careful, the steamer head may still be hot.

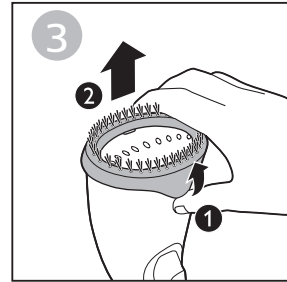
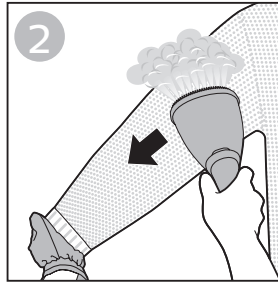
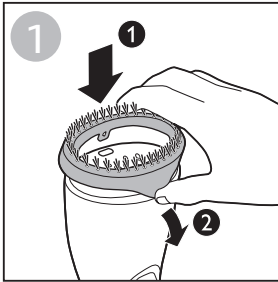
**FR** La brosse amovible améliore la pénétration de la vapeur pour un résultat plus rapide et efficace sur les tissus épais et robustes, comme ceux des vestons et des manteaux. La brosse est conçue pour être utilisée en conjonction avec la vapeur en la frottant doucement sur le vêtement pendant que le jet de vapeur est actionné par le bouton.

**Remarque :** Débranchez toujours le défroisseur avant d'installer ou d'enlever la brosse. Soyez prudent, car l'embout du défroisseur pourrait encore être chaud.

يعزز ملحق الفرشاة تغلغل البخار في الملابس للحصول على نتائج أسرع وأفضل على الملابس السميكة والثقيلة مثل المعاطف والسترات. يجب استخدام الفرشاة مع البخار من خلال الضغط على زر مشغل البخار وتحريك الشعيرات فوق الملابس ببطء.

**AR**

**ملاحظة:** افصل القدر البخاري دائماً عن مصدر الطاقة قبل تركيب ملحق الفرشاة أو فكّه. كن حذراً، إذ قد يكون رأس القدر البخاري ساخناً ولم يبرد بعد.





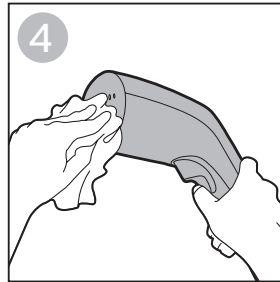
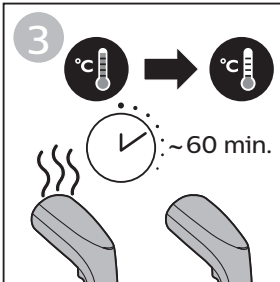
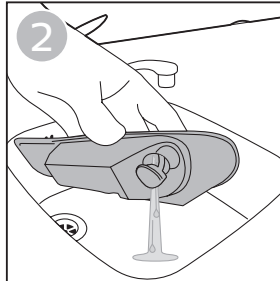
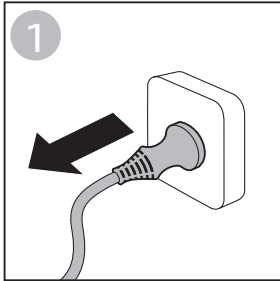
**EN** Always empty the water tank after use, to prevent scale build-up. Rinse the water tank to remove any deposits.  
Wipe any deposits off the steamer head with a damp cloth and a non-abrasive liquid cleaning agent.

**Warning:** Do not use scouring pads, abrasive cleaning agents or aggressive liquids such as alcohol, petrol or acetone to clean the appliance.

**FR** Videz toujours le réservoir d'eau après chaque utilisation, pour éviter toute accumulation de tartre. Rincez le réservoir d'eau pour éliminer les dépôts.  
Essayez tous les dépôts sur l'embout du défroisseur avec un chiffon humide et un détergent liquide non abrasif.

**Avertissement :** N'utilisez jamais de tampons à récurer, de nettoyeurs abrasifs ou de produits puissants tels que de l'essence ou de l'acétone pour nettoyer l'appareil.

**AR** يجب إفراغ خزان المياه دائمًا بعد الاستخدام لتفادي تراكم الترسبات. اغسل خزان الماء لإزالة أي ترسبات. امسح أي ترسبات عن رأس القدر البخاري بواسطة قطعة قماش رطبة ومادة تنظيف سائلة وغير كاشطة. **تحذير:** لا تستخدم الإسفنج الخشن أو مواد التنظيف الكاشطة أو السوائل القوية مثل الكحول أو البنترول أو الأسيتون لتنظيف الجهاز.





	<b>Problem</b>	<b>Possible cause</b>	<b>Solution</b>
EN	The steamer does not heat up.	The steamer is not plugged in properly or not switched on.	Check if the mains plug is inserted properly and its wall socket is working. Check if the steamer is switched on.
	The steamer does not produce any steam.	The steamer is not plugged in properly or not switched on.	Check if the mains plug is inserted properly and its wall socket is working. Check if the steamer is switched on.
		The steamer has not heated up sufficiently.	Let the steamer heat up for 45 seconds (steam-ready lights up). The steamer is ready to be used when the light goes off.
		You have not pressed the steam trigger fully.	Press the steam trigger fully for a few seconds.
		The water level in the water tank is too low.	Unplug the steamer and refill the water tank.
		The water tank is not in place.	Insert the water tank properly.
	Water droplets drip from the steamer head.	The steamer has not heated up sufficiently.	Let the steamer heat up for 45 seconds (steam-ready lights up). The steamer is ready to be used when the light goes off.
	The steamer produces a pumping sound/the handle vibrates.	Water is pumped to the steamer head to be converted into steam.	This is normal.
		Water inside the tank has all been used up.	Refill the water tank.
	Water leaks from the water tank.	Water tank filling door is not closed properly	Ensure that filling door is closed properly.
	Steam leaves stains on the garment or impurities come out of the steamer head	Apart from tap water, you have filled other liquids / additives or descaling agents into the water tank.	Use only tap, demineralized or filtered water when filling up the water tank.



	Problème	Cause possible	Solution
FR	Le défroisseur ne chauffe pas.	Le défroisseur n'est pas branché correctement ou n'est pas allumé.	Assurez-vous que le cordon d'alimentation est correctement branché et que la prise murale fonctionne. Vérifiez si le défroisseur est allumé.
	Le défroisseur ne produit pas de vapeur.	Le défroisseur n'est pas branché correctement ou n'est pas allumé.	Assurez-vous que le cordon d'alimentation est correctement branché et que la prise murale fonctionne. Vérifiez si le défroisseur est allumé.
		Le défroisseur n'a pas suffisamment chauffé.	Laissez le défroisseur chauffer pendant 45 secondes (pendant que le voyant s'allume). Le défroisseur est prêt à être utilisé lorsque le voyant s'éteint.
		Vous n'avez pas appuyé à fond sur le bouton.	Appuyez complètement et pendant quelques secondes sur le bouton actionnant la vapeur.
		Le réservoir ne contient pas assez d'eau.	Débranchez le défroisseur et remplissez le réservoir d'eau.
		Le réservoir d'eau n'est pas en place.	Insérez correctement le réservoir d'eau.
	Des gouttelettes d'eau sont projetées avec la vapeur.	Le défroisseur n'a pas suffisamment chauffé.	Laissez le défroisseur chauffer pendant 45 secondes (pendant que le voyant s'allume). Le défroisseur est prêt à être utilisé lorsque le voyant s'éteint.
	Le défroisseur émet un bruit de pompe / le manche vibre.	L'eau est pompée dans le défroisseur pour être convertie en vapeur.	Ce phénomène est normal.
		Toute l'eau du réservoir a été utilisée.	Remplir le réservoir d'eau.
	L'eau s'écoule du réservoir d'eau.	La fenêtre de remplissage du réservoir n'est pas fermée correctement	Assurez-vous que la fenêtre de remplissage du réservoir est fermée correctement.
La vapeur laisse des taches sur le vêtement ou des impuretés sortent de l'embout du défroisseur	Vous avez ajouté d'autres liquides que de l'eau du robinet, comme des additifs ou des agents détartrants, dans le réservoir d'eau.	Utilisez uniquement l'eau du robinet, de l'eau déminéralisée ou de l'eau filtrée lors du remplissage du réservoir.	



الحل	النسب المحتمل	المشكلة	AR
تحققي مما إذا تم إدخال مقيس الطاقة الرئيسية بشكل صحيح ومن أن مأخذ الطاقة المناسب يعمل. تحققي مما إذا تم تشغيل القدر البخاري.	لم يتم توصيل القدر البخاري بمصدر الطاقة بشكل صحيح أو لم يتم تشغيله.	القدر البخاري لا يسخن.	
تحققي مما إذا تم إدخال مقيس الطاقة الرئيسية بشكل صحيح ومن أن مأخذ الطاقة المناسب يعمل. تحققي مما إذا تم تشغيل القدر البخاري.	لم يتم توصيل القدر البخاري بمصدر الطاقة بشكل صحيح أو لم يتم تشغيله.	لا يولّد القدر البخاري أي بخار.	
دعي القدر البخاري ليحُمى لمدة 45 ثانية (يضيء الضوء الذي يشير إلى أن "البخار جاهز"). يصبح القدر البخاري جاهزًا للاستخدام عند انطفاء الضوء.	لم يتم إحماء القدر البخاري لوقت كافٍ.		
اضغطي على زر مشغل البخار بالكامل لبضع ثوانٍ.	لم تضغط على زر إطلاق البخار بالكامل.		
افصل القدر البخاري عن مصدر الطاقة واملأ خزان المياه ثانية.	إن مستوى المياه في خزان المياه منخفض جدًا.		
ضع خزان المياه في مكانه الصحيح.	إن خزان المياه ليس موضوعًا في مكانه.		
دعي القدر البخاري ليحُمى لمدة 45 ثانية (يضيء الضوء الذي يشير إلى أن "البخار جاهز"). يصبح القدر البخاري جاهزًا للاستخدام عند انطفاء الضوء.	لم يتم إحماء القدر البخاري لوقت كافٍ.	تتسرب قطرات المياه من رأس القدر البخاري.	
هذا أمر طبيعي.	يتم ضخ المياه إلى رأس القدر البخاري ليتم تحويلها إلى بخار.	يصدر القدر البخاري صوتًا عند ضخ المياه/المقبض يهتز.	
أعيدي ملء خزان المياه.	انتهت كمية المياه داخل الخزان.		
تأكدي من إغلاق فتحة التعبئة بشكل صحيح.	لم يتم إغلاق فتحة تعبئة الخزان بشكل صحيح.	تتسرب المياه من خزان المياه.	
لا تستخدمى سوى مياه الحنفية أو مياه تمت إزالة المعادن منها أو مياه تمت تصفيتها لتعبئة خزان المياه.	لقد أضفت سوائل أخرى / إضافات أو مواد لإزالة الترسبات إلى مياه الحنفية في خزان المياه.	يترك البخار بقعًا على الملابس أو تخرج أوساخ من رأس القدر البخاري.	











©2017 Koninklijke Philips N.V.  
All rights reserved.

4239 001 09601

