

Always there to help you

Register your product and get support at
www.philips.com/welcome

HD2599



EN User manual

KO 사용 설명서

PHILIPS



Specifications are subject to change without notice
© 2016 Koninklijke Philips N.V.
All rights reserved.



4240 002 02142

1

English	한국어
① Dust cover	① 먼지 덮개
② Crumb tray	② 빵 부스러기 받침대
③ Toasting lever	③ 토스팅 레버
④ STOP button	④ 중지 버튼
⑤ Reheat function	⑤ 재가열 기능
⑥ Browning control	⑥ 굽기 조절
⑦ Defrost function	⑦ 해동 기능

2

English
Before first use

Put the toaster in a properly ventilated room and select the highest browning setting. Let the toaster complete a few toasting cycles without bread in it. This burns off any dust and prevents unpleasant smells.

한국어
최초 사용 전

토스터를 환기가 잘 되는 실내에 놓고 최대 굽기 설정을 선택하십시오. 식빵을 넣지 않은 채로 토스터를 몇 번 작동하십시오. 이렇게 하면 먼지를 모두 태워 없애고 나쁜 냄새가 나는 것을 방지해줍니다.

English

Important

Read this important information leaflet carefully before you use the appliance and save it for future reference.

Danger

- Never immerse the appliance in water.
- Do not insert oversize foods and metal foil packages into the toaster, as this may cause fire or electric shock.

Warning

- If the power cord is damaged, you must have it replaced by Philips, a service centre authorized by Philips or similarly qualified persons in order to avoid a hazard.
- This appliance can be used by children aged from 8 years and above and persons with reduced physical, sensory or mental capabilities or lack of experience and knowledge if they have been given supervision or instruction concerning use of the appliance in a safe way and understand the hazards involved. Children shall not play with the appliance. Cleaning and user maintenance shall not be made by children unless they are older than 8 and supervised.

- Keep the appliance and its cord out of reach of children less than 8 years.
- To avoid the risk of fire, frequently remove crumbs from the crumb tray (see User Manual Chapter "Cleaning").
- Do not operate the appliance under or near curtains or other flammable materials or under wall cabinets, as this may cause fire.
- Check if the voltage indicated on the bottom of the appliance corresponds to the local power voltage before you connect the appliance.
- Do not let the appliance operate unattended.
- Do not place the dust cover or any other object on top of the toaster when the appliance is switched on or when it is still hot, as this can cause damage or fire.
- Immediately unplug the toaster if fire or smoke is observed.
- Keep the power cord away from hot surfaces.

- This appliance is only intended for toasting bread. Do not put any other ingredients in the appliance.
- The accessible surfaces may become hot during use.
- The appliance is not intended to be operated by means of an external timer or a separate remote control system.
- Do not wind the power cord around the toaster after use or during storage as this may damage the cord.
- Do not place the dust cover or any other object on top of the toaster when the appliance is switched on or when it is still hot, as this can cause damage or fire.

Caution

- The toaster is intended for household use only and may only be used indoors. It is not intended for commercial or industrial use.
- Only connect the appliance to an earthed wall socket.
- Do not let the power cord hang over the edge of the table or worktop on which the appliance stands.
- Always unplug the appliance after use.
- Do not place the toaster on a hot surface.
- The warming rack is only intended for warming up rolls or croissants. Do not put any other ingredients on the warming rack, as this may lead to a hazardous situation.
- Do not hold the appliance upside down and do not shake it to remove the crumbs.

Electromagnetic fields (EMF)

This Philips appliance complies with all standards regarding electromagnetic fields (EMF). If handled properly and according to the instructions in this user manual, the appliance is safe to use based on scientific evidence available today.

This symbol on a product means that the product is covered by European Directive 2012/19/EU. Inform yourself about the local separate collection system for electrical and electronic products. Follow local rules and never dispose of the product with normal household waste. Correct disposal of old products helps prevent negative consequences for the environment and human health.

Guarantee & service

If you need service or information or if you have a problem, please visit the Philips website at www.philips.com or contact the Philips Consumer Care Centre in your country (you can find its phone number in the worldwide guarantee leaflet). If there is no Consumer Care Centre in your country, go to your local Philips dealer.

주의 사항

본 제품을 사용하기 전에 이 중요 정보 책자를 주의 깊게 읽고 나중에 참조할 수 있도록 잘 보관하십시오.

위험

- 본체는 절대로 물에 담그지 마십시오.
- 토스터에 너무 큰 음식이나 금속성 호일을 절대 넣지 마십시오. 화재 또는 감전 사고가 발생할 수 있습니다.

경고

- 전원 코드가 손상된 경우, 안전을 위해 필립스 공인 서비스 센터 또는 필립스 서비스 지정점에 의뢰하여 교체하십시오.
- 8세 이상의 아이들과 신체적인 감각 및 정신적인 능력이 떨어지거나 경험과 지식이 풍부하지 않은 성인이 이 제품을 사용하려면 제품 사용과 관련하여 안전하게 사용할 수 있도록 지시사항을 충분히 숙지한 사람의 도움을 받아야 합니다. 어린이가 제품을 가지고 놀지 않도록 하십시오. 8세 이하 및 관리 하에 있지 않은 어린이가 제품을 청소 및 관리할 수 없습니다.
- 제품 및 코드를 8세 이하 어린이의 손에 닿지 않는 곳에 보관하십시오.
- 화재 예방을 위해 주기적으로 빵 받침대기 받침대에서 부스러기를 제거하십시오(사용자 설명서의 “청소” 참조).
- 커튼이나 가연성 물질 또는 벽장 아래에서는 제품을 사용하지 마십시오. 불이 옮겨 붙을 수 있습니다.
- 제품을 벽면 콘센트에 연결하기 전에 제품 바닥에 표시되어 있는 전압이 사용 지역의 전압과 일치하는지 확인하십시오.
- 제품이 작동 중일 때는 자리를 비우지 마십시오.
- 토스터의 전원이 켜져 있거나 아직 뜨거울 때에는 먼지 덮개를 덮거나 토스터 위에 물건을 올려놓지 마십시오. 제품이 손상되거나 화재가 발생할 수 있습니다.
- 불이나 연기가 관찰되면 즉시 토스터의 플러그를 뽑으십시오.
- 전원 코드가 제품의 뜨거운 표면에 닿지 않도록 하십시오.


- 이 제품은 식빵을 굽는 용도로만 사용하십시오. 식빵 외의 다른 재료를 제품에 넣지 마십시오.
- 사용 중에는 손이 닿는 표면이 뜨거울 수 있습니다.
- 본 제품은 외부 타이머나 별도의 리모콘 시스템으로 작동하지 않습니다.
- 전원 코드가 손상될 수 있으니 사용 후나 보관 시 토스터 주위에 코드를 감지 마십시오.
- 토스터의 전원이 켜져 있거나 아직 뜨거울 때에는 먼지 덮개를 덮거나 토스터 위에 물건을 올려놓지 마십시오. 제품이 손상되거나 화재가 발생할 수 있습니다.

주의

- 토스터는 가정용이며 실내에서만 사용하십시오. 본 제품은 상업용이나 업소용으로 제작되지 않았습니다.
- 제품은 반드시 접지된 벽면 콘센트에 연결하십시오.
- 제품이 올려져 있는 식탁이나 조리대의 가장자리로 전원 코드가 흘러내리지 않도록 하십시오.
- 사용 후에는 반드시 제품의 전원 코드를 뽑으십시오.
- 토스터를 뜨거운 표면에 올려 놓지 마십시오.
- 빵 데우기 받침대는 롤빵 또는 크라상을 데우는 용도로만 사용하십시오. 위험할 수 있으므로 다른 재료는 빵 데우기 받침대에 놓지 마십시오.
- 부스러기를 제거하기 위해 제품을 뒤집거나 흔들지 마십시오.

EMF(전자기장)

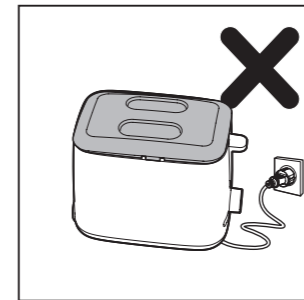
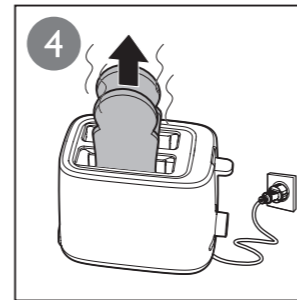
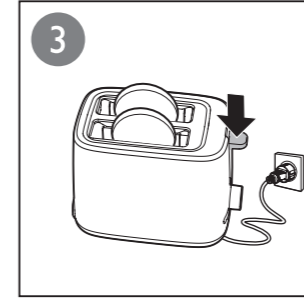
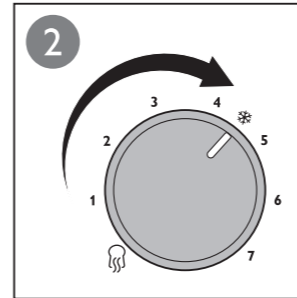
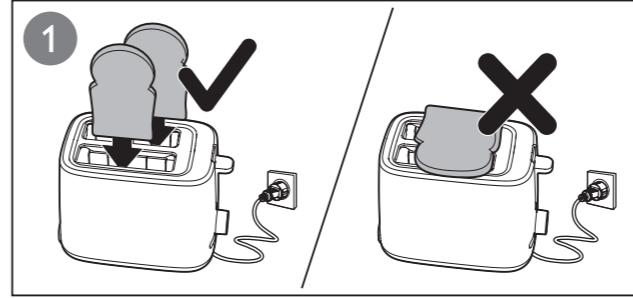
이 필립스 제품은 EMF(전자기장)와 관련된 모든 기준을 준수합니다. 이 사용 설명서의 지침에 따라 적절하게 취급할 경우 이 제품은 안전하게 사용할 수 있으며 이는 현재까지의 과학적 증거에 근거하고 있습니다.

 제품에 있는 이 기호는 유럽 지침 2012/19/EU를 준수함을 의미합니다. 전자 및 전기 제품의 현지 수거 규정에 따르십시오. 현지 법규를 준수하며 절대 일반 가정용 쓰레기와 제품을 함께 버리지 마십시오. 올바른 제품 폐기를 통해 환경 및 인류의 건강을 유해한 영향으로부터 보호할 수 있습니다..

품질 보증 및 서비스

서비스 또는 정보가 필요하거나, 사용상의 문제가 있을 경우에는 필립스코리아 홈페이지(www.philips.co.kr)를 방문하거나 필립스 고객 상담실로 문의하십시오. 전국 서비스 센터 안내는 제품 보증서를 참조하십시오. *(주)필립스코리아: (02)709-1200 *고객 상담실: (080)600-6600(수신자부담)

3



English

Toast, reheat, or defrost bread (fig. 3) and sandwich (fig.4):

Follow the steps ①, ②, ③, ④.

At step ② (fig.3) or step ③ (fig.4), select reheat (☀), defrost (❄), or the desired browning setting.

- Select a low setting (1-2) for lightly toasted bread or sandwich.
- Select a high setting (5-7) for darkly toasted bread or sandwich.

Note:

- You can stop the toasting process and pop up the bread at any time by pressing the stop button (STOP) on the toaster.

한국어

식빵(그림 3) 및 샌드위치(그림 4) 굽기, 재가열 또는 해동 :

①, ②, ③, ④ 단계를 따르십시오.

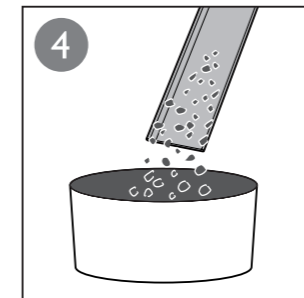
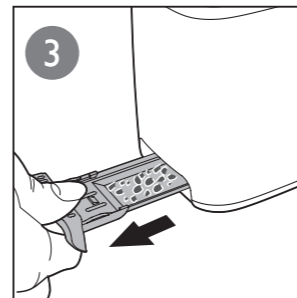
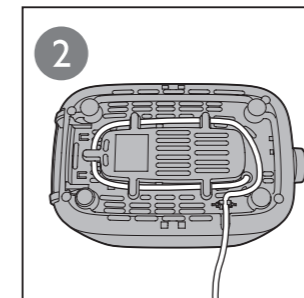
②단계(그림 3) 또는 ③단계(그림 4)에서 재가열(☀), 해동(❄) 또는 원하는 굽기 설정을 선택하십시오.

- 식빵 또는 샌드위치를 살짝 구우려면 낮은 온도 설정(1-2)을 선택하십시오.
- 식빵 또는 샌드위치를 바삭 구우려면 높은 온도 설정(5-7)을 선택하십시오.

참고:

- 토스터의 중지(STOP) 버튼을 누르면 아무 때나 굽기를 중단하고 식빵을 꺼낼 수 있습니다.

4



English

Cleaning

Warning: Never use scouring pads, abrasive cleaning agents or aggressive liquids to clean the appliance.

한국어

청소

경고: 제품을 세척할 때 수세미, 연마성 세제나 강력 세제를 사용하지 마십시오.

English

Do not use any tool to clean the slot.

한국어

도구를 사용하여 슬롯을 청소하지 마십시오.

