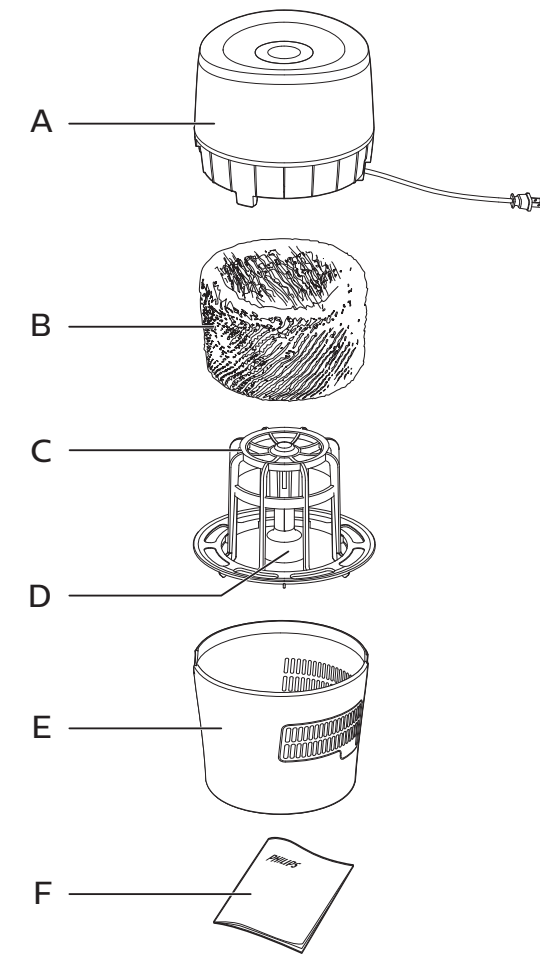




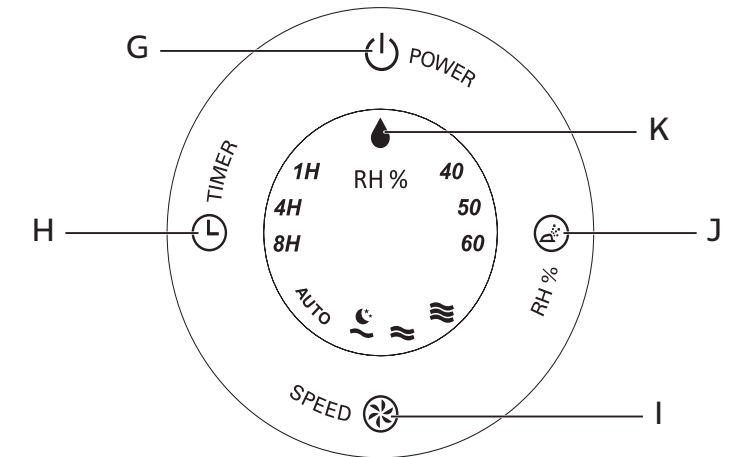
PHILIPS
HU4805



1



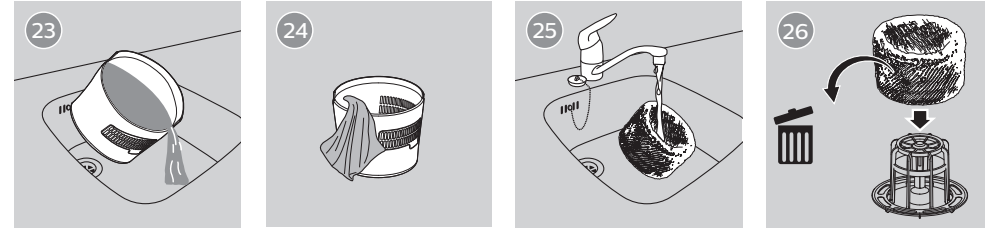
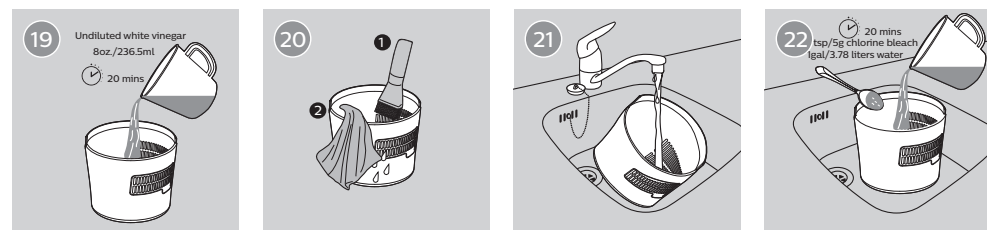
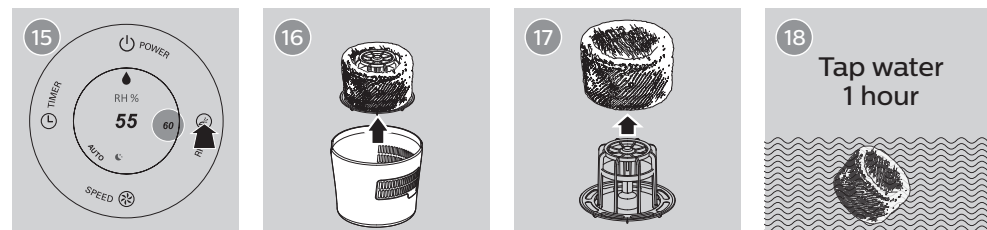
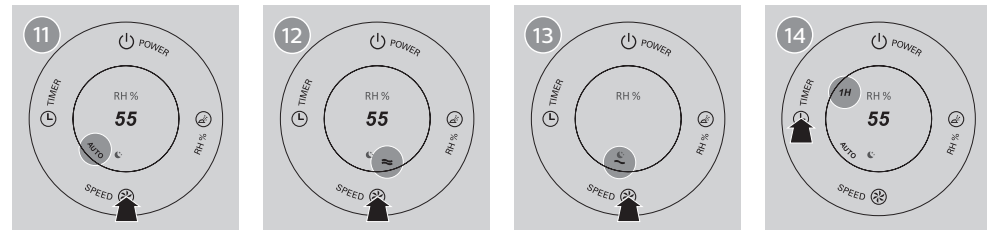
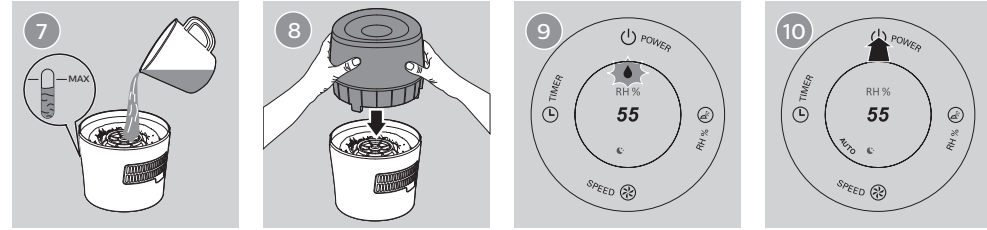
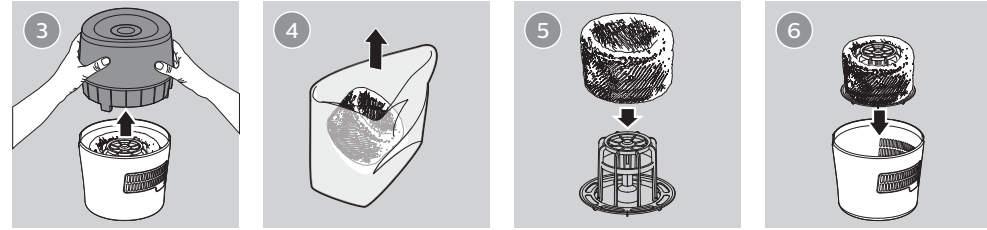
2



EN User manual 1

FR Mode d'emploi 18





Contents

1	IMPORTANT SAFEGUARDS	2		
2	Your humidifier	6		
	What's in the box (fig. ①)	6		
	Controls overview(fig. ②)	7		
3	Getting started	7		
	Prepare the humidifier	7		
4	Using the humidifier	8		
	Humidity indication	8		
	Automatic shut-off	8		
	Turning the humidifier on and off	8		
	Changing the fan speed	9		
	Setting the timer	10		
	Setting the humidity level	10		
	Water level	10		
	Refilling reservoir	10		
5	Cleaning your humidifier	11		
	Daily cleaning	11		
	Weekly cleaning	11		
	Removing scale	12		
	Disinfecting the reservoir	12		
	Cleaning the filter	12		
6	End of season maintenance and storage	13		
7	Replacing the filter	13		
8	Troubleshooting	14		
9	Warranty	16		
10	Accessories	17		
11	Disposal	17		
	Disposal	17		

1 IMPORTANT SAFEGUARDS

READ AND SAVE THESE INSTRUCTIONS.

DANGER - TO REDUCE THE RISK OF ELECTRIC SHOCK:

- Do not spray any flammable materials such as insecticides or fragrance around the humidifier.
- Do not reach for a corded humidifier that has fallen into water. Unplug immediately.
- Do not use while bathing or in a shower.
- Do not place or store the humidifier where it can fall or be pulled into a tub or sink. Do not place in or drop into water or other liquid.
- Always unplug the humidifier from the electrical outlet immediately after using and before cleaning.

- Keep the cord out of heavy traffic areas. To avoid a fire hazard never put the cord under rugs or near heat vents.

WARNING - TO REDUCE THE RISK OF BURNS, ELECTRIC SHOCK, FIRE OR INJURY TO PERSONS:

- The water in the reservoir is not suitable for drinking. Do not drink this water and do not use it to feed animals or to water plants. When you empty the reservoir, pour the water down the drain.
- Check if the voltage indicated on the bottom of the humidifier corresponds to the local power voltage before you connect the humidifier to the electrical outlet.
- Do not operate the humidifier with a damaged cord or plug or after the humidifier malfunctions or has been damaged in any manner. For assistance, call 1-866-309-8817.

- Close supervision is necessary when the appliance is used by, on, or near children or invalids.
- NEVER use the humidifier in a closed room, particularly where a child may be sleeping, resting, or playing (for a closed room may result in excessive humidity).
- This appliance is not a toy. Children should be supervised to ensure that they do not play with the humidifier.
- Do not block the air inlet and outlet, by placing items on the air outlet or in front of the air inlet.
- Always unwind the power cord completely before you switch on the humidifier.
- Always unplug the humidifier from the electrical outlet when not in use.
- Use this humidifier for its intended household use as described in this manual. Do not use attachments not recommended by Philips Electronics North America Corporation.
- NEVER drop or insert any object, including fingers, into any opening.
- DO NOT operate where aerosol (spray) products are being used, or where oxygen is being administered.
- Do not place the humidifier near heat sources, such as a stove, fireplace or a gas appliance and do not expose the humidifier to direct sunlight.
- NEVER use the humidifier in an environment where explosive gases are present.
- To disconnect, press the power button to switch off the humidifier, then remove the plug from the electrical outlet.
- DO NOT use outdoors. For indoor use only.
- Do not use the adapter in or near a power outlet that contains an electric air freshener to prevent damage to the adapter.
- Only use the power plug supplied with the humidifier.

- Do not use this humidifier when you have used indoor smoke-type insect repellents or in places with oily residues, burning incense, or chemical fumes.

Caution

- A loose fit between the AC outlet (receptacle) and plug may cause overheating and a distortion of the humidifier plug. Contact a qualified electrician to replace loose or worn outlet.
- Place the humidifier on a flat, horizontal and stable surface that is not sensitive to humidity. Do not place the humidifier on any wooden furniture, or on or near electronics or any other electrical appliance.
- Do not place anything on top of the humidifier and do not sit on the humidifier.
- Make sure that the humidifier is assembled/connected properly after you clean it or after you remove the upper cover and/or reservoir for refilling.
- Only use the original Philips filter specially intended for this humidifier. Do not use any other filter.
- Avoid knocking any parts of the humidifier with hard objects.
- Do not fill water into the air outlets on top of the humidifier.
- Locate the humidifier on an inside wall, near an electrical outlet, at least 4in./10cm away from the wall. Do not direct moisture flow directly at individuals, walls or furniture.
- Place the humidifier properly to prevent children from knocking it over or tripping on the power cord.
- Do not use the humidifier in a room with major temperature changes, as this may cause condensation inside the humidifier.
- If the humidifier will not be used for a long period of time, unplug from the electrical outlet, clean the reservoir and filter (see section 'Clean your humidifier').

- NEVER tilt, move, or attempt to empty the unit while it is operating. Shut off and unplug from the electrical outlet before removing the reservoir and moving the humidifier. Always move the humidifier horizontally.
- NEVER operate the humidifier without the reservoir.
- Always use both hands when carrying or moving the humidifier.
- Wash your hands properly after you clean the water reservoir or handle the wick filter.
- Never allow absorbent materials such as carpet, curtains, or tablecloths to become damp due to humidity level.
- If the humidifier is not used for a long time, bacteria and mold may grow on the filter. If the filter is very dirty with dark spots, do not use and replace immediately (see chapter 'Replacing the filter').
- Do not wash the filter in a washing machine or dish washer, otherwise the filter will lose its shape and not fit properly.
- Clean the reservoir and filter every week to keep it clean.
- Only fill the reservoir with cold tap water. Do not use hot water.
- Do not put any substance other than water in the reservoir. Do not add fragrance or chemical substance into the water. Use only water (tap, purified, mineral, any sort of potable water).
- If you do not use the humidifier for a long time, clean and dry thoroughly the reservoir and filter.
- Keep the humidity sensor dry. If the sensor gets wet, it could miscalculate the humidity level, and the humidifier could stop working due to miscalculated humidity level.

- Extension cords may be used if care is exercised. If an extension cord is used:
 - The marked electrical rating of the cord must be as great as the rating of the humidifier.
 - The cord should be arranged so that it will not drape over the edge of a counter or table where it could be pulled by children or tripped over unintentionally.
- Unplug the appliance during filling and cleaning.

SAVE THESE INSTRUCTIONS

- This appliance has a polarized plug (one blade wider than the other). To reduce the risk of electric shock, this plug is intended to fit in a polarized outlet only one way. If the plug does not fit fully in the outlet, reverse the plug. If it still does not fit, contact a qualified electrician to install the proper outlet. **DO NOT ATTEMPT TO MODIFY THIS PLUG OR DEFEAT THIS FEATURE IN ANY WAY.**

2 Your humidifier

Congratulations on your purchase, and welcome to Philips!

To fully benefit from the support that Philips offers, register your product at www.philips.com/welcome.

The Philips humidifier brings fresh, humidified air to your house for the well-being of your family.

This humidifier has NanoCloud technology, using a natural evaporation process which draws dry air in, adds water molecules to the air, and emits humidified air into the room.

NanoCloud technology does not heat the water, preventing risk of burns from hot water or warm steam.

This humidifier is suitable for use in small rooms, like a bedroom, nursery or home office.


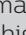
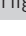
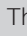
Read this user manual carefully before you install and use the humidifier. Save it for future reference.

What's in the box (fig. ①)

Check and identify the contents of your package:

- A Upper unit
- B Wick filter (HU4102)
- C Filter support
- D Float
- E Reservoir
- F User manual

Controls overview (fig. ②)

G	Power button	Turn on or turn off the humidifier.
H	Timer button	Set the timer for the humidifier (1H , 4H , and 8H).
I	Fan speed button	Adjust the fan speed (AUTO ,  (low),  (normal), and  (high)).
J	Humidity button	Set the relative humidity level (40 , 50 or 60).
K	Water level indication	The  indicator blinks when there is not enough water in the reservoir.

3 Getting started

Prepare the humidifier

- 1 Place the humidifier on a flat, stable surface, about 4 inches (10cm) away from an inside wall. Make sure the surface is not sensitive to moisture.
- 2 Hold by both sides of the upper unit to lift it up (fig. ③).
- 3 Remove the packaging material of the new humidification filter (fig. ④).
- 4 Assemble the new humidification filter around the filter support (fig. ⑤).
- 5 Put the filter and the filter support back into the water tank (fig. ⑥).
- 6 Fill the reservoir with approximately 67 fl. oz/2000ml cold tap water until water reaches the maximum water level indication (fig. ⑦).
- 7 Place the upper unit back onto the reservoir (fig. ⑧).



Note

- DO NOT overfill the reservoir.
- Always empty the reservoir before refilling with clean, cold tap water. Rinse the reservoir, wipe clean and dry with a clean cloth or paper towel. For complete cleaning instructions, see section 'Clean your humidifier'.

4 Using the humidifier


Humidity indication

The humidifier is equipped with a built-in smart humidity control sensor. You can set the target humidity level at 40%RH, 50%RH and 60%RH. The humidity level of the surrounding air displays on the center of the control panel from 20%RH to 95%RH.

Note

- A comfortable humidity level is from 40RH% to 60RH%.
- The accuracy of the humidity indication is approximately $\pm 10\%$.
- It takes some time to measure the humidity level in the room.

Automatic shut-off



The automatic shut-off gives you a timely warning when the reservoir needs refilling. When the water in the reservoir starts getting low, a red indicator  on the control panel starts blinking to tell you that it is time to refill the reservoir (fig. 6). It blinks for 30 minutes. After that, the indicator remains on before the reservoir is refilled with water.

When the reservoir is empty and needs to be refilled, the humidifier automatically shuts off and a red indicator light turns on. When you refill the reservoir, the humidifier automatically turns on again.


Note

- In sleep mode, the red indicator does not blink, it turns on when the water level is low.

Turning the humidifier on and off

- 1 Put the plug of the humidifier into the wall outlet.
- 2 Press the power button  to turn on the humidifier (fig. 10).
 - ↳ The current humidity level and fan speed display on the screen.
- 3 Press the power button  to turn off the humidifier.


Note

- The humidifier releases very fine invisible mist, so it is normal that you cannot see the mist.
- If the water level in the reservoir is getting very low, the humidifier stops humidifying. The red  indicator light first starts blinking and then remains on.



Changing the fan speed

Auto

The auto mode uses the digital sensor to constantly monitor the air humidity. It turns your humidifier on and off whenever needed to ensure the humidity level is constantly at the right level. The default humidity level of the auto mode is set at 50RH%, but you can change it to the humidity level you need under the auto mode. Next time you switch on the humidifier, it will remember your last set humidity level, unless you have removed the plug from the wall outlet or there is a power interruption. In this case the default humidity level is set at 50RH% again.





- 1 Press the speed button  to select the auto mode (fig. 11).
↳ The **AUTO** speed light goes on.

Tip

- When the desired humidity level is reached, the humidifier changes to a lower fan speed automatically.
- In AUTO mode, the fan speed changes between  (low) and  (normal).

Manual

You can manually select the desired fan speed.

- 1 Press the speed button  one or more times to select the desired fan speed (**AUTO**,  (low),  (normal) or  (high)) (fig. 12).
↳ The selected fan speed light goes on.

Tip



- When the desired humidity level is reached, you can select a lower fan speed. However, if the desired humidity level is not reached, you can select a higher fan speed to humidify the air more quickly.

Note


- Excess humidity in a room can cause water condensation on windows and some furniture. If this happens, lower the fan speed or turn the humidifier OFF.

Sleep mode

In sleep mode, the humidifier operates quietly with dimmed light for your undisturbed sleep.



- 1 Press the speed button  one or more times to select sleep mode (fig. 13).
- 2 To change to another fan speed, simply press the speed button  again.

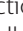
Note

- Sleep mode only works at speed  (low).
- In sleep mode, the red indicator does not blink, but remains on.
- In sleep mode, you can only set the timer; the humidity level cannot be set, and the humidity light is off.

Setting the timer

With the timer function, the humidifier can operate for a set number of hours. When the set time has elapsed, the humidifier automatically turns off.



- 1 Press the timer button  once or more times to choose the number of hours you want the humidifier to operate (fig. ).
 - ↳ The corresponding timer light (**1H**, **4H** or **8H**) goes on.

To deactivate the timer function, press the timer button  repeatedly until the timer light turns off.

Setting the humidity level

Note




- Make sure that the reservoir is filled with water before turning it on. (see the chapter 'Get started', section 'Prepare for humidification').
- The humidifier will turn on at intervals, in order to ventilate air around humidity sensor, therefore get more accurate reading on environment humidity. This setting applies to the humidity level setting, including the Auto mode.

- 1 Press the humidity button  one or more times to set the desired air humidity to 40RH%, 50RH% or 60RH% (fig. ).
 - ↳ The humidity light (**40**, **50** or **60**) of the humidity level goes on.
 - ↳ The humidity level of the surrounding air displays on the center of the control panel.

Tip



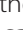
- A comfortable humidity level is from 40RH% to 60RH%. You can choose the preferred humidity level at 40%RH, 50%RH or 60%RH.

Note

- If no preset humidity level is selected, the humidifier will stop working when the humidity level reaches 50RH% in the auto mode and 70RH% in  (low),  (normal) or  (high) mode.

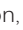
Water level

When there is not enough water in the reservoir:

- The red  indicator light starts blinking (fig. .
- The humidifier will stay on for 30 minutes and then turns off, and the red  indicator light remains on.



You can turn the humidifier back on after refilling water into the reservoir.

Note

- If the reservoir is empty when the humidifier is plugged in and turned on, the red  indicator light blinks for 2 minutes and then remains on before the reservoir is refilled with water.
- It is normal to find some water left in the reservoir.

Refilling reservoir

Water level can be seen through the transparent reservoir window.

- 1 Turn off the humidifier and remove the plug from the electrical outlet.
- 2 Remove the upper unit by holding it at both sides (fig. .
- 3 Pour out any remaining water, rinse reservoir, wipe clean and dry with a clean cloth or paper towel.
- 4 Refill reservoir with cold tap water until the water reaches the maximum water indication level (fig. ). Do not overfill.

 Note

- When filling water, do not exceed the maximum water level, or water might leak from the drain hole and air inlets.
- Do not shake the reservoir when moving it, or water might leak from the drain hole and air inlets.
- Do not fill water through the air outlets on top of the humidifier.
- Always use 2 hands when moving or carrying the humidifier.
- The appliance can run approximately 12 hours at speed 3 under 45% RH with a full reservoir.

- 5** Place the upper unit back onto the reservoir (fig. ⑧).

 Note

- Clean the reservoir and the filter once a week to keep it hygienic.

5 Cleaning your humidifier

 Note

- Always unplug the humidifier from the electrical outlet before you clean it.
- When pouring water into or out of the reservoir, make sure to pour water at the opposite side of the drain hole and air inlets.
- Never use abrasive or aggressive cleaning agents such as alcohol to clean any part of the humidifier.
- It is normal to have dust inside upper unit of the appliance after using it for a while. User cannot clean it by himself. Please contact local service center for support.

Daily cleaning

- 1 Switch off the humidifier and unplug from the electrical outlet.
- 2 Empty reservoir.
- 3 Rinse reservoir, wipe clean and dry with a clean cloth or paper towel.
- 4 Refill reservoir to fill mark with cool, clean tap water. Do not overfill.
- 5 If necessary, lower humidity control settings or turn off humidifier if moisture forms on walls or windows.

Weekly cleaning

- 1 Clean the inside and outside of the humidifier once a week by following the Removing scale and Disinfecting the reservoir instructions.
- 2 Clean the filter every week to keep it hygienic.

Removing scale

- 1 Switch off the humidifier and unplug from the electrical outlet.
- 2 Remove the upper unit by holding it at both sides (fig. ③).
- 3 Remove filter and filter support from the reservoir (fig. ⑫).
- 4 Empty reservoir.
- 5 Fill reservoir with 8oz./236.5ml undiluted white vinegar. Let solution sit in reservoir for 20 minutes (fig. ⑰).
- 6 Clean all interior surfaces with a soft brush. Dampen soft cloth with undiluted white vinegar and wipe out reservoir to remove scale (fig. ⑳).
- 7 Rinse thoroughly with clean, warm water to remove scale and cleaning solution before disinfecting the reservoir (fig. ㉑).

Disinfecting the reservoir

- 1 Follow the instructions for removing scale.
- 2 Place reservoir in a sink. Fill reservoir with a solution of 1 tsp/5g chlorine bleach in 1 gal/3.78liters water. Let solution stay 20 minutes, swishing every few minutes. Wet all surfaces (fig. ㉒).
- 3 Empty reservoir and rinse with water until bleach smell is gone (fig. ㉓).
- 4 Dry the inside and outside of the reservoir with a soft, clean cloth or paper towel (fig. ㉔).
- 5 Put the filter and filter support back into the reservoir (fig. ⑥).
- 6 Place the upper unit back onto the reservoir (fig. ⑧).

Cleaning the filter

- 1 Take out the filter and the filter support from the reservoir (fig. ⑫).
- 2 Remove the filter from the filter support (fig. ⑰).
- 3 Soak the filter in tap water for one hour (fig. ⑱).
- 4 Rinse the filter under a slowly running tap water. (fig. ㉓).
- 5 Let excess water drip off the filter.
- 6 Assemble the filter around the filter support (fig. ⑤).
- 7 Put the filter and the filter support back into the reservoir (fig. ⑥).
- 8 Put the upper unit back onto the reservoir (fig. ⑧).

Note

- Do not squeeze or wring the filter. This might damage the filter and impact the humidifier's performance.
- Do not dry the filter under direct sunlight.

6 End of season maintenance and storage

- 1 Follow the Removing scale and Disinfecting the reservoir cleaning instructions.
- 2 Remove and throw away the filter.
- 3 Let the inside of the humidifier dry completely before storing. Do not store with water in the reservoir.
- 4 Store humidifier in a cool, dry location.

7 Replacing the filter

Replace the filter every three months for optimal performance.

Note

- Use only Philips original wick filter **HU4102**.
- Always unplug the humidifier before you replace the filter.

Tip

- Register your product at www.philips.com for further information on how to replace your filter.

- 1 Remove the filter and the filter support from the reservoir (fig. 16).
- 2 Remove the filter from the filter support. Discard the used filter (fig. 26).
- 3 Remove the packaging material from the new filter (fig. 4).
- 4 Assemble the new filter around the filter support (fig. 5).
- 5 Put the filter and the filter support back into the reservoir (fig. 6).
- 6 Put the upper unit back onto the reservoir (fig. 8).

Tip

- You can easily find more information about how to replace the filter at www.philips.com/support.
- This appliance has no other user-serviceable parts. For assistance call 1-866-309-8817.

8 Troubleshooting

This chapter summarizes the most common problems you could encounter with the humidifier. If you are unable to solve the problem with the information below, visit www.philips.com/support or call 1-866-309-8817 for assistance.

Problem	Possible solution
The humidifier does not work.	<ul style="list-style-type: none">• Make sure that the humidifier is connected to an electrical outlet.• Make sure the reservoir is filled with water and the upper unit is placed properly onto the reservoir.• If the problem persists, call 1-866-309-8817 for assistance.
There is no air humidification.	<ul style="list-style-type: none">• Make sure the reservoir is filled with water and the upper unit is placed properly onto the reservoir.• The humidifier will stop working if the current humidity level reaches 70%RH. Humidity level above 70%RH does not make users feel comfortable, so the humidifier automatically turns off to ensure optimal humidification performance.
The reservoir leaks.	<ul style="list-style-type: none">• Make sure the humidifier is not overfilled with water.• Make sure the humidifier is properly assembled every time after you clean it or after you remove the upper unit and/or reservoir for refilling.• Make sure the reservoir is properly placed. If the problem persists, call 1-866-309-8817 for assistance.
I do not see the current humidity indication change.	<ul style="list-style-type: none">• Make sure you have assembled the filter around the filter support.• The filter is dirty. Rinse and/or descale the filter (see the chapter 'Cleaning the filter' and 'Removing scale').• Your room might have too much ventilation. Please close doors and windows.• Your room size is too big. The recommended room size is 269 sq.ft/25m².
There are some white deposits on the filter.	<ul style="list-style-type: none">• The white deposits are called scale and they consist of minerals from the water. Scale on the filter affects the humidifying performance, please follow the cleaning instructions in the user manual.
The filter turns yellowish after some time.	<ul style="list-style-type: none">• The yellow deposits are a natural effect of the wick material, and it has no impact on humidification performance. Clean the filter to remove the scale, and replace the filter every three months.

Problem	Possible solution
There is an unpleasant smell coming out from the humidifier.	<ul style="list-style-type: none">• Make sure that the reservoir is filled with water.• Clean the filter (see the chapter 'Cleaning the filter').
No air comes out of the air outlet.	<ul style="list-style-type: none">• Put the plug of the humidifier into the wall outlet and turn on the humidifier.
I do not see visible mist coming out of the humidifier. Is it working?	<ul style="list-style-type: none">• When mist is very fine, it is invisible. This humidifier has a NanoCloud humidification technology, which produces humid air from the outlet area without formation of water mist. Therefore, you cannot see the mist.
I want to check whether the humidity sensor works or not.	<ul style="list-style-type: none">• Gently blow moist air into the humidity sensor. After a while, the humidity indication changes. The indication can show the ambient humidity level from 20%RH to 95%RH.
The humidifier still works even when environment reaches target humidity.	<ul style="list-style-type: none">• The humidifier will turn on at intervals, in order to ventilate air around humidity sensor, therefore get more accurate reading on environment humidity. This setting applies to the humidity level setting, including the Auto mode.

9 Warranty

Full Two-Year Warranty

Philips Electronics North America Corporation (USA) and Philips Electronics Ltd (Canada) warrant each new Philips product, Model HU4805 (except filter) against defects in materials or workmanship for a period of two years from the date of purchase, and agrees to repair or replace any defective product without charge. IMPORTANT: This warranty does not cover damage resulting from accident, misuse or abuse, lack of reasonable care, the affixing of any attachment not provided with the product or loss of parts or subjecting the product to any but the specified voltage.*

NO RESPONSIBILITY IS ASSUMED FOR ANY SPECIAL, INCIDENTAL OR CONSEQUENTIAL DAMAGES.

In order to obtain warranty service, simply go to www.philips.com or call 1-866-309-8817 for assistance. It is suggested that for your protection you return shipments of product by insured mail, insurance prepaid. Damage occurring during shipment is not covered by this warranty.

NOTE: No other warranty, written or oral, is authorized by Philips Electronics North America Corporation. This warranty gives you specific legal rights, and you may also have other rights which vary from state to state, province to province or country to country. Some states do not allow the exclusion or limitation of incidental or consequential damages, so the above exclusion and limitations may not apply to you.

* Read enclosed instructions carefully.

In US Manufactured for:
Philips Consumer Lifestyle, A division of Philips Electronics North America Corporation, P.O. Box 10313, Stamford, CT 06904

In Canada Imported for:
Philips Electronics LTD, 281 Hillmount Road, Markham, Ontario L6C 2S3

PHILIPS and Philips shield are registered trademarks of Koninklijke Philips N.V.



This symbol on the product's nameplate means it is listed by Underwriters Laboratories, Inc.

10 Accessories

Philips accessories may be purchased at a store near you, or on our website: www.philips.com/store.

11 Disposal

Disposal

Your product is designed and manufactured with high quality materials and components, which can be recycled and reused. For recycling information, please contact your local waste management facilities or visit www.recycle.philips.com.

Contenu

1 RECOMMANDATIONS MPORTANTES	19	6 Entretien de fin de saison et rangement	31
2 Votre humidificateur	24	7 Remplacement du filtre	32
Contenu de l'emballage (fig. ①)	24	8 Dépannage	33
Aperçu des commandes (fig. ②)	25	9 Garantie	35
3 Guide de démarrage	25	10 Accessoires	36
Préparation de l'humidificateur	25	11 Mise au rebut	36
4 Utilisation de l'humidificateur	26	Mise au rebut	36
Indication du taux d'humidité ambiant	26		
Arrêt automatique	26		
Allumer et éteindre l'humidificateur	26		
Modification de la vitesse du ventilateur	27		
Réglage du minuteur	28		
Réglage du taux d'humidité	28		
Niveau d'eau	28		
Remplissage du réservoir	29		
5 Nettoyage de votre humidificateur	29		
Nettoyage quotidien	29		
Nettoyage hebdomadaire	30		
Détartrage	30		
Désinfection du réservoir	30		
Nettoyage du filtre	31		

1 RECOMMANDATIONS IMPORTANTES

LISEZ ET SAUVEGARDEZ CES INSTRUCTIONS.

DANGER - POUR RÉDUIRE LE RISQUE DE CHOC ÉLECTRIQUE :

- Ne vaporisez pas de produits inflammables tels que de l'insecticide ou du parfum autour de l'humidificateur.
- Ne touchez jamais un humidificateur branché tombé dans l'eau. Débranchez-le immédiatement.
- N'utilisez pas l'appareil dans le bain ou sous la douche.
- N'utilisez pas l'appareil à l'extérieur.
- Ne placez pas et ne rangez pas l'humidificateur dans un endroit où il peut tomber dans une baignoire ou dans un lavabo. Ne l'introduisez pas et ne le laissez pas tomber dans de l'eau ou tout autre liquide.

- Débranchez toujours l'humidificateur de la prise électrique immédiatement après utilisation et avant nettoyage.
- Tenez le cordon à l'écart des zones à circulation intense. Pour éviter tout risque d'incendie, ne placez jamais le cordon sous un tapis ni à proximité d'événements de chaleur.

AVERTISSEMENT - POUR ÉVITER TOUT RISQUE DE BRÛLURE, D'ÉLECTROCUTION, D'INCENDIE OU DE BLESSURE :

- L'eau du réservoir n'est pas potable. Ne buvez pas cette eau, ne la donnez pas à boire à des animaux et ne l'utilisez pas pour arroser des plantes. Lorsque vous videz le réservoir, versez l'eau dans l'évier.
- Avant de brancher l'humidificateur sur la prise électrique, vérifiez si la tension indiquée sur sa base correspond à la tension secteur locale.

- Ne faites pas fonctionner l'humidificateur si son cordon ou sa fiche est endommagé(e) ou s'il fonctionne mal ou a été endommagé de quelque manière que ce soit. Pour obtenir de l'aide, composez le 1-866-309-8817.
- Surveillez attentivement les enfants et les personnes handicapées lorsqu'ils utilisent l'appareil.
- N'utilisez JAMAIS l'humidificateur dans une pièce fermée, en particulier lorsqu'un enfant y dort, y fait la sieste ou y joue (une pièce fermée pour entraîner une humidité excessive).
- Cet appareil n'est pas un jouet. Veillez à ce que les enfants ne puissent pas jouer avec l'humidificateur.
- Ne bloquez pas l'entrée et la sortie d'air, en plaçant des objets sur la sortie d'air ou devant l'entrée d'air.
- Déroulez entièrement le cordon d'alimentation avant d'allumer l'humidificateur.
- Débranchez toujours l'humidificateur de la prise de courant lorsqu'il n'est pas utilisé.
- N'utilisez cet humidificateur que dans le but pour lequel il est conçu, tel qu'il est décrit dans ce mode d'emploi. N'utilisez pas d'accessoires non recommandés par Philips Electronics North America Corporation.
- Ne placez JAMAIS d'objet, y compris les doigts, dans l'une des ouvertures.
- NE le faites PAS fonctionner dans des endroits où des produits aérosols (en spray) sont utilisés ou dans des lieux où de l'oxygène est administré.
- Ne placez pas l'humidificateur à proximité de sources de chaleur telles poêle, cheminée ou appareil au gaz. N'exposez pas l'humidificateur à la lumière directe du soleil.
- N'utilisez JAMAIS l'humidificateur dans un environnement où des gaz explosifs sont présents.

- Pour débrancher, appuyez sur le bouton marche/arrêt de l'humidificateur pour l'éteindre, puis retirez la fiche de la prise électrique.
- N'utilisez PAS l'appareil à l'extérieur. Pour une utilisation en intérieur uniquement.
- N'utilisez pas l'humidificateur dans ou à proximité d'une prise d'alimentation qui contient un désodorisant électrique, et ce afin d'éviter tout dommage de l'humidificateur.
- Utilisez uniquement la fiche d'alimentation fournie avec l'humidificateur.
- N'utilisez pas l'humidificateur après avoir utilisé un insecticide ou à proximité de résidus huileux, d'encens se consumant ou de fumées chimiques.

Attention

- Un ajustage lâche entre la prise secteur (réceptacle) et la fiche peut entraîner une surchauffe et une déformation de la fiche de l'humidificateur. Contactez un électricien qualifié pour remplacer une prise lâche ou usée.
- Placez l'humidificateur sur une surface plane, horizontale et stable résistant à l'humidité. Ne placez pas l'humidificateur sur un meuble en bois ou à proximité d'appareils électroniques ou électriques.
- Ne déposez aucun objet sur l'humidificateur et ne vous asseyez pas sur celui-ci.
- Assurez-vous que l'humidificateur est correctement assemblé/connecté après chaque nettoyage ou après avoir enlevé le couvercle supérieur et/ou le réservoir pour le remplir.

- Utilisez exclusivement le filtre d'origine Philips spécialement conçu pour cet humidificateur. N'utilisez aucun autre filtre.
- Évitez de heurter l'humidificateur avec des objets durs.
- Ne versez pas d'eau dans les sorties d'air situées sur le dessus de l'humidificateur.
- Installez l'humidificateur sur un mur intérieur, à proximité d'une prise électrique, à une distance minimale de 10 cm du mur. Ne dirigez pas le flux d'humidité directement vers des personnes, des murs ou des meubles.
- Placez l'humidificateur de telle manière à ce que les enfants ne puissent pas le heurter ou trébucher sur le cordon d'alimentation.
- N'utilisez pas l'humidificateur dans une pièce soumise à des changements de température importants ; de la condensation pourrait se former à l'intérieur.
- Si vous n'utilisez pas l'humidificateur pendant une durée prolongée, débranchez-le de la prise électrique, nettoyez le réservoir et le filtre (voir la section « Nettoyage de votre humidificateur »).
- ÉVITEZ d'incliner, de déplacer ou de vider l'appareil en fonctionnement. Éteignez et débranchez l'appareil de la prise électrique avant de retirer le réservoir et de déplacer l'humidificateur. Déplacez toujours l'humidificateur horizontalement.
- Ne faites JAMAIS fonctionner l'humidificateur sans le réservoir.
- Utilisez toujours les deux mains lorsque vous portez ou déplacez l'humidificateur.
- Lavez-vous les mains correctement après avoir nettoyé le réservoir d'eau ou manipulé le filtre de la mèche.
- Ne laissez jamais de matériaux absorbants tels que tapis, rideaux

- ou nappes devenir humides en raison du taux d'humidité.
- Si l'humidificateur n'est pas utilisé pendant une longue période, des bactéries et des moisissures peuvent se former sur le filtre. Si le filtre est très sale et comporte des zones sombres, ne l'utilisez plus et remplacez-le (voir le chapitre « Remplacement du filtre »).
 - Ne nettoyez pas le filtre à la machine à laver ni au lave-vaisselle car il perdrait sa forme et ne pourrait plus être utilisé correctement.
 - Nettoyez le réservoir et le filtre toutes les semaines pour les garder propres.
 - Remplissez le réservoir uniquement avec de l'eau froide du robinet. N'utilisez pas d'eau chaude.
 - Ne mettez aucune autre substance hormis de l'eau dans le réservoir. N'ajoutez pas de parfum ni de substance chimique dans l'eau. Utilisez uniquement de l'eau (du robinet, purifiée, minérale, n'importe quelle sorte d'eau potable).
 - Si vous n'utilisez pas l'humidificateur pendant une longue période, nettoyez et séchez soigneusement le réservoir et le filtre.
 - Conservez le capteur d'humidité au sec. En cas de projection d'eau, il pourrait calculer de manière incorrecte le taux d'humidité et l'humidificateur pourrait cesser de fonctionner en raison du taux d'humidité calculé de manière incorrecte.
 - Des rallonges peuvent être employées si elles sont utilisées avec précaution. En cas d'utilisation d'une rallonge :
 - La puissance électrique indiquée sur le cordon doit être aussi élevée que celle de l'humidificateur.
 - Le cordon doit être installé de façon à éviter qu'il ne tombe sur le bord d'un plan de travail ou d'une

table table où il pourrait être attrapé par des enfants ou être à l'origine d'une chute accidentelle.

- Débranchez l'appareil pendant le remplissage et le nettoyage.

CONSERVEZ CES INSTRUCTIONS

- Cet appareil est doté d'une fiche polarisée (une broche plus large que l'autre). Pour réduire le risque de choc électrique, cette fiche est destinée à être branchée sur une prise polarisée dans un seul sens. Si la fiche ne s'insère pas correctement dans la prise, retournez la fiche. Si le problème persiste, contactez un électricien qualifié pour installer la prise adéquate. **N'ESSAYEZ EN AUCUNE FAÇON DE MODIFIER CETTE FICHE NI D'ANNULER CETTE CARACTÉRISTIQUE.**

2 Votre humidificateur

Félicitations pour votre achat et bienvenue dans le monde de Philips ! Pour profiter pleinement de l'assistance offerte par Philips, enregistrez votre produit à l'adresse suivante : www.Philips.com/welcome.

L'humidificateur Philips diffuse de l'air frais et humidifié dans votre maison pour garantir le bien-être de votre famille. Cet humidificateur intègre la technologie NanoCloud. Celle-ci recourt à un processus d'évaporation naturelle, qui capte l'air sec, ajoute des molécules d'eau à l'air et diffuse un air humidifié dans la pièce.

La technologie NanoCloud ne chauffe pas l'eau, et ce afin d'éviter tout risque de brûlure due à de l'eau chaude ou de la vapeur chaude.





Cet humidificateur est adapté à une utilisation dans de petites pièces, comme une chambre à coucher, une chambre d'enfant ou au bureau. Lisez ce mode d'emploi attentivement avant d'installer et d'utiliser l'humidificateur. Conservez-le pour un usage ultérieur.

Contenu de l'emballage (fig. ①)

Vérifiez et identifiez les différentes pièces contenues dans l'emballage :

- A Unité supérieure
- B Filtre mèche (HU4102)
- C Support du filtre
- D Flotteur
- E Réservoir
- F Mode d'emploi

Aperçu des commandes (fig. ②)

G	Interrupteur marche/arrêt	Permet d'allumer ou d'éteindre l'humidificateur.
H	Bouton du programmeur	Permet de régler le programmeur pour l'humidificateur (1H , 4H et 8H).
I	Bouton de vitesse du ventilateur	Permet de régler la vitesse du ventilateur (AUTO ,  (faible),  (normale) et  (élevée).
J	Bouton d'humidité	Réglez le niveau d'humidité. (40 , 50 ou 60).
K	Indicateur du niveau d'eau	L'indicateur  clignote lorsqu'il n'y a pas assez d'eau dans le réservoir.

3 Guide de démarrage

Préparation de l'humidificateur

- 1 Posez l'humidificateur sur une surface plane et stable, à environ 10 cm d'un mur intérieur. Assurez-vous que la surface n'est pas sensible à l'humidité.
- 2 Pour soulever l'unité supérieure, tenez-la par ses deux côtés (fig. ③).
- 3 Retirez le nouveau filtre d'humidification de son emballage (fig. ④).
- 4 Assemblez le nouveau filtre d'humidification autour du support de filtre (fig. ⑤).
- 5 Remplacez le filtre et le support du filtre dans le réservoir d'eau (fig. ⑥).
- 6 Remplissez le réservoir d'environ 2 000 ml d'eau froide du robinet, jusqu'à l'indication du niveau maximal (fig. ⑦).
- 7 Remplacez l'unité supérieure sur le réservoir (fig. ⑧).

Remarque

- NE remplissez PAS trop le réservoir.
- Videz toujours le réservoir avant de le remplir d'eau fraîche froide du robinet. Rincez, essuyez et séchez le réservoir à l'aide d'un chiffon propre ou d'un essuie-tout. Pour accéder aux instructions complètes de nettoyage, consultez la section « Nettoyage de votre humidificateur ».

4 Utilisation de l'humidificateur


Indication du taux d'humidité ambiant

L'humidificateur est équipé d'un capteur intelligent intégré de contrôle d'humidité. Vous pouvez régler le taux d'humidité cible sur 40 % HR, 50 % HR et 60 % HR. Le taux d'humidité de l'air ambiant s'affiche au centre du panneau de commande, de 20 % HR à 95 % HR.

Remarque

- Un taux d'humidité confortable est compris entre 40 % HR et 60 % HR.
- La précision de l'indication d'humidité est d'environ ± 10 %.
- La mesure du taux d'humidité dans la pièce nécessite un certain temps.

Arrêt automatique


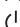
L'arrêt automatique vous avertit dès que le réservoir doit être rempli. Lorsque le niveau d'eau du réservoir devient bas, un voyant rouge  sur le panneau de commande commence à clignoter pour vous indiquer qu'il est temps de remplir le réservoir (fig. 6). Il clignote pendant 30 minutes. Après ce délai, le voyant reste allumé avant que le réservoir soit rempli d'eau.

Lorsque le réservoir est vide et doit être rempli, l'humidificateur s'éteint automatiquement et un voyant rouge s'allume. Lorsque vous remplissez le réservoir, l'humidificateur s'allume à nouveau automatiquement.


Remarque

- En mode veille, le voyant rouge ne clignote pas, il s'allume lorsque le niveau d'eau est bas.

Allumer et éteindre l'humidificateur

- 1 Branchez la fiche de l'humidificateur sur la prise murale.
- 2 Appuyez sur le bouton marche/arrêt  pour allumer l'humidificateur (fig. 10).
↳ Le niveau d'humidité actuel et la vitesse du ventilateur apparaissent sur l'afficheur.
- 3 Appuyez sur le bouton marche/arrêt  pour éteindre l'humidificateur.


Remarque

- L'humidificateur diffuse une vapeur très fine invisible. Il est donc normal que vous ne puissiez pas voir la vapeur.
- Si le niveau d'eau du réservoir devient très bas, l'humidificateur arrête l'humidification. Le voyant rouge  commence à clignoter, puis reste allumé.

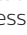

Modification de la vitesse du ventilateur

Automatique

Le mode automatique utilise le capteur numérique pour contrôler en permanence l'humidité de l'air. Il allume et éteint votre humidificateur dès que cela est nécessaire afin de garantir un taux d'humidité adéquat à tout moment. Le taux d'humidité par défaut du mode automatique est défini sur 50 % HR, mais vous pouvez modifier à votre convenance le taux d'humidité pour le mode automatique. Lors de la mise sous tension suivante de l'humidificateur, celui-ci se règle sur le dernier taux d'humidité défini, à moins que vous ayez débranché la fiche de la prise murale ou qu'il y ait une coupure de courant. Dans ce cas, le niveau d'humidité par défaut est à nouveau défini sur 50 % HR.


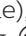
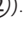

- 1 Appuyez sur le bouton SPEED  pour sélectionner le mode automatique (fig. 11).
 - ↳ Le voyant **AUTO** correspondant à la vitesse s'allume.

Conseil

- Si le taux d'humidité souhaité est atteint, l'humidificateur passe automatiquement à une vitesse de ventilateur plus faible.
- En mode AUTO, la vitesse du ventilateur varie entre  (faible) et  (normale).

Manuel

Vous pouvez sélectionner manuellement la vitesse de ventilateur souhaitée.

- 1 Appuyez sur le bouton SPEED  une ou plusieurs fois pour sélectionner la vitesse de ventilateur de votre choix (**AUTO**,  (faible),  (normale) ou  (élevée)) (fig. 12).
 - ↳ Le voyant de vitesse du ventilateur sélectionné s'allume.

Conseil



- Si le taux d'humidité souhaité est atteint, vous pouvez sélectionner une vitesse de ventilateur plus faible. Toutefois, si le taux d'humidité souhaité n'est pas atteint, vous pouvez sélectionner une vitesse de ventilateur plus élevée pour humidifier l'air rapidement.

Remarque


- Une humidité excessive dans une pièce peut entraîner de la condensation d'eau sur les fenêtres et sur certains meubles. Dans un tel cas, diminuez la vitesse du ventilateur ou éteignez l'humidificateur.

Mode Nuit

En mode veille, l'humidificateur fonctionne silencieusement et la luminosité des voyants est réduite pour ne pas vous gêner dans votre sommeil.



- 1 Appuyez sur le bouton SPEED  à une ou plusieurs reprises pour sélectionner le mode veille (fig. 13).
- 2 Pour modifier la vitesse du ventilateur, il vous suffit d'appuyer à nouveau sur le bouton SPEED .


Remarque

- Le mode veille fonctionne uniquement à la vitesse  (faible).
- En mode veille, le voyant rouge ne clignote pas, mais reste allumé.
- En mode veille, vous pouvez régler uniquement le programmateur ; le niveau d'humidité ne peut pas être réglé et le voyant d'humidité est éteint.

Réglage du minuteur

Avec le programmateur, l'humidificateur peut fonctionner pendant un nombre défini d'heures. L'humidificateur s'éteint automatiquement à la fin de la durée définie.



- 1 Appuyez sur le bouton du programmateur  une ou plusieurs fois pour choisir le nombre d'heures de fonctionnement de l'humidificateur (fig. ).
- ↳ Le voyant TIMER approprié (1H, 4H ou 8H) s'allume.

Pour désactiver le programmateur, appuyez sur le bouton du programmateur  à plusieurs reprises jusqu'à ce que le voyant du programmateur s'éteigne.

Réglage du taux d'humidité

Remarque




- Assurez-vous que le réservoir est rempli d'eau avant de l'allumer. (voir le chapitre « Mise en route », section « Préparation de l'humidification »).
- L'humidificateur s'allume par intervalles afin de ventiler l'air autour du capteur d'humidité et ainsi obtenir une lecture plus précise de l'humidité ambiante. Ce paramètre s'applique au réglage du taux d'humidité, y compris le mode Auto.

- 1 Appuyez sur le bouton d'humidité  une ou plusieurs fois pour régler l'humidité de l'air sur 40 % HR, 50 % HR ou 60 % HR (fig. ).
- ↳ Le voyant d'humidité (40, 50 ou 60) approprié s'allume.
- ↳ Le taux d'humidité de l'air ambiant s'affiche au centre du panneau de commande.

Conseil




- Un taux d'humidité confortable est compris entre 40 % HR et 60 % HR. Vous pouvez régler le taux d'humidité sur 40 % HR, 50 % HR ou 60 % HR selon votre choix.

Remarque

- Si aucun taux d'humidité prédéfini n'est sélectionné, l'humidificateur cesse de fonctionner lorsque le taux d'humidité atteint 50 % HR en mode automatique et 70 % HR en mode  (faible),  (normale) ou  (élevée).


Niveau d'eau

Lorsqu'il n'y a pas assez d'eau dans le réservoir :

- Le voyant rouge  commence à clignoter (fig. ).
- L'humidificateur reste allumé pendant 30 minutes, puis s'éteint. Le voyant rouge  reste allumé.

Vous pouvez rallumer l'humidificateur après avoir reversé de l'eau dans le réservoir.

Remarque

- Si le réservoir d'eau est vide lorsque l'humidificateur est branché et allumé, le voyant rouge  clignote pendant 2 minutes, puis reste allumé avant que le réservoir soit rempli d'eau.
- Il est normal que le réservoir contienne encore un peu d'eau.

Remplissage du réservoir

Vous pouvez voir le niveau d'eau par la fenêtre transparente du réservoir.

- 1 Éteignez l'humidificateur et débranchez la fiche de la prise de courant.
- 2 Retirez l'unité supérieure en la tenant par les deux côtés (fig. ③).
- 3 Videz l'eau restante, rincez le réservoir, essuyez-le et séchez-le avec un chiffon propre ou un essuie-tout.
- 4 Remplissez à nouveau le réservoir avec de l'eau froide du robinet jusqu'à l'indication de niveau maximal (fig. ⑦). Veillez à ne pas trop le remplir.

Remarque

- Lors du remplissage d'eau, ne dépassez pas le niveau d'eau maximal car de l'eau pourrait s'écouler par le trou d'évacuation et les entrées d'air.
- Ne secouez pas le réservoir lorsque vous le déplacez car de l'eau pourrait s'écouler par le trou d'évacuation et les entrées d'air.
- Ne versez pas l'eau dans les sorties d'air situées sur le dessus de l'humidificateur.
- Utilisez toujours les 2 mains lorsque vous déplacez ou portez l'humidificateur.
- Avec un réservoir rempli, l'appareil peut fonctionner pendant environ 12 heures à la vitesse 3 avec un taux de 45 % HR.

- 5 Remplacez l'unité supérieure sur le réservoir (fig. ⑧).

Remarque

- Nettoyez le réservoir et le filtre une fois par semaine pour les garder propres.

5 Nettoyage de votre humidificateur

Remarque

- Débranchez toujours l'humidificateur de la prise de courant avant de le nettoyer.
- Lorsque vous remplissez d'eau le réservoir ou le videz, veillez à le faire dans le sens opposé au trou d'évacuation et aux entrées d'air.
- N'utilisez jamais de détergents abrasifs ou agressifs, comme de l'alcool, pour nettoyer les différentes parties de l'humidificateur.
- Il est normal d'avoir de la poussière à l'intérieur de l'unité supérieure de l'appareil après avoir utilisé ce dernier pendant quelques temps. L'utilisateur ne peut pas le nettoyer lui-même. Veuillez contacter le centre de réparation local pour obtenir de l'aide.

Nettoyage quotidien

- 1 Éteignez l'humidificateur et débranchez-le de la prise de courant.
- 2 Videz le réservoir.
- 3 Rincez, essuyez et séchez le réservoir à l'aide d'un chiffon propre ou d'un essuie-tout.
- 4 Remplissez le réservoir d'eau fraîche froide du robinet. Ne le remplissez pas trop.
- 5 Si nécessaire, diminuez les réglages de contrôle d'humidité ou éteignez l'humidificateur si de l'humidité se forme sur les murs ou les fenêtres.

Nettoyage hebdomadaire

- 1 Nettoyez l'intérieur et l'extérieur de l'humidificateur une fois par semaine en suivant les instructions de détartrage et de désinfection du réservoir.
- 2 Nettoyez le filtre toutes les semaines pour le garder propre.

Détartrage

- 1 Éteignez l'humidificateur et débranchez-le de la prise de courant.
- 2 Retirez l'unité supérieure en la tenant par les deux côtés (fig. ③).
- 3 Retirez le filtre et le support du filtre du réservoir (fig. ⑫).
- 4 Videz le réservoir.
- 5 Remplissez le réservoir de 236,5 ml de vinaigre blanc non dilué. Laissez la solution agir dans le réservoir pendant 20 minutes (fig. ⑰).
- 6 Nettoyez toutes les surfaces intérieures à l'aide d'une brosse douce. Humidifiez un chiffon doux de vinaigre blanc non dilué et essuyez le réservoir avec ce chiffon pour enlever le calcaire (fig. ⑳).
- 7 Rincez soigneusement à l'eau propre chaude pour éliminer le calcaire et la solution de nettoyage avant de désinfecter le réservoir (fig. ㉑).

Désinfection du réservoir

- 1 Suivez les instructions de détartrage.
- 2 Placez le réservoir dans un évier. Remplissez le réservoir avec une solution de 5 g de chlore dilués dans 3,78 litres d'eau. Laissez la solution agir pendant 20 minutes tout en remuant de temps en temps. Mouillez toutes les surfaces (fig. ㉒).
- 3 Videz le réservoir et rincez-le à l'eau jusqu'à disparition de l'odeur de chlore (fig. ㉓).
- 4 Séchez l'intérieur et l'extérieur du réservoir à l'aide d'un chiffon doux et propre ou d'un essuie-tout (fig. ㉔).
- 5 Remplacez le filtre et le support du filtre dans le réservoir (fig. ⑥).
- 6 Remplacez l'unité supérieure sur le réservoir (fig. ⑧).

Nettoyage du filtre

- 1 Retirez le filtre et le support du filtre du réservoir (fig. ⑫).
- 2 Retirez le filtre du support du filtre (fig. ⑬).
- 3 Faites tremper le filtre dans de l'eau du robinet pendant une heure (fig. ⑭).
- 4 Rincez le filtre sous un petit filet d'eau du robinet (fig. ⑮).
- 5 Laissez l'excès d'eau s'égoutter du filtre.
- 6 Assemblez le filtre autour du support du filtre (fig. ⑯).
- 7 Remettez le filtre et le support du filtre dans le réservoir (fig. ⑰).
- 8 Remettez en place l'unité supérieure sur le réservoir (fig. ⑱).



Remarque

- Ne pressez pas et ne tordez pas le filtre. Cela pourrait endommager le filtre et affecter les performances de l'humidificateur.
- N'exposez pas le filtre à la lumière directe du soleil.

6 Entretien de fin de saison et rangement

- 1 Suivez les instructions de détartrage et de désinfection du réservoir.
- 2 Retirez et jetez le filtre.
- 3 Laissez l'intérieur de l'humidificateur sécher complètement avant de ranger l'appareil. Ne rangez pas l'humidificateur avec de l'eau dans son réservoir.
- 4 Rangez l'humidificateur dans un endroit frais et sec.

7 Remplacement du filtre

Pour des performances optimales, remplacez le filtre tous les trois mois.



Remarque

- Utilisez exclusivement le filtre mèche Philips d'origine **HU4102**.
- Débranchez toujours l'humidificateur avant de remplacer le filtre.



Conseil

- Enregistrez votre produit sur www.philips.com pour obtenir de plus amples informations sur comment remplacer votre filtre.

- 1 Retirez le filtre et le support du filtre du réservoir (fig. 16).
- 2 Retirez le filtre du support du filtre. Jetez le filtre usagé (fig. 26).
- 3 Retirez le nouveau filtre de son emballage (fig. 4).
- 4 Assemblez le nouveau filtre autour du support du filtre (fig. 5).
- 5 Remplacez le filtre et le support du filtre dans le réservoir (fig. 6).
- 6 Remettez en place l'unité supérieure sur le réservoir (fig. 8).



Conseil

- Vous trouverez facilement de plus amples informations sur comment remplacer le filtre à l'adresse www.philips.com/support.
- Aucune autre pièce de cet appareil n'est susceptible d'être réparée par l'utilisateur. Pour obtenir de l'aide, composez le 1-866-309-8817.

8 Dépannage

Cette rubrique présente les problèmes les plus courants que vous pouvez rencontrer avec votre humidificateur. Si vous ne parvenez pas à résoudre le problème à l'aide des informations ci-dessous, rendez-vous sur www.philips.com/support ou composez le 1-866-309-8817 pour obtenir de l'aide.

Problème	Solution possible
L'humidificateur ne fonctionne pas.	<ul style="list-style-type: none">• Vérifiez si l'humidificateur est branché sur une prise de courant.• Assurez-vous que le réservoir est rempli d'eau et que l'unité supérieure est correctement placée sur le réservoir.• Si le problème persiste, composez le 1-866-309-8817 pour obtenir de l'aide.
L'air n'est pas humidifié.	<ul style="list-style-type: none">• Assurez-vous que le réservoir est rempli d'eau et que l'unité supérieure est correctement placée sur le réservoir.• L'humidificateur cessera de fonctionner si le taux d'humidité réel atteint 70 % HR. Un taux d'humidité supérieur à 70 % HR n'est pas confortable pour les utilisateurs. L'humidificateur s'éteint donc automatiquement pour garantir des performances d'humidification optimales.
Le réservoir fuit.	<ul style="list-style-type: none">• Assurez-vous que l'humidificateur ne contient pas trop d'eau.• Assurez-vous que l'humidificateur est correctement assemblé après chaque nettoyage ou après avoir enlevé l'unité supérieure et/ou le réservoir pour le remplir.• Assurez-vous que le réservoir est bien en place. Si le problème persiste, composez le 1-866-309-8817 pour obtenir de l'aide.
Je ne vois pas de changement dans le taux d'humidité actuel.	<ul style="list-style-type: none">• Assurez-vous que vous avez assemblé le filtre autour du support du filtre.• Le filtre est sale. Rincez et/ou détartrez le filtre (voir le chapitre « Nettoyage du filtre », « Détartrage »).• Votre pièce est peut-être trop ventilée. Fermez portes et fenêtres.• La superficie de votre pièce est trop grande. La surface recommandée est de 25 m².
Il y a des dépôts blancs sur le filtre.	<ul style="list-style-type: none">• Les dépôts blancs sont du calcaire et sont constitués par les minéraux de l'eau. Du calcaire sur le filtre affecte les performances d'humidification. Veuillez suivre les instructions de nettoyage du mode d'emploi.

Problème	Solution possible
Le filtre devient jaunâtre après un certain temps.	<ul style="list-style-type: none"> • Les dépôts jaunes sont un effet naturel de la mèche, qui n'ont aucun impact sur les performances d'humidification. Nettoyez le filtre pour retirer le calcaire et remplacez le filtre tous les trois mois.
Une odeur désagréable se dégage de l'humidificateur.	<ul style="list-style-type: none"> • Assurez-vous que le réservoir est rempli d'eau. • Nettoyez le filtre (voir le chapitre « Nettoyage du filtre »).
Aucun air ne s'échappe de la sortie d'air.	<ul style="list-style-type: none"> • Branchez la fiche de l'humidificateur sur la prise murale et allumez l'humidificateur.
Je ne vois aucune vapeur visible s'échappant de l'humidificateur. Fonctionne-t-il ?	<ul style="list-style-type: none"> • Lorsque la vapeur est très fine, elle est invisible. L'humidificateur est pourvu de la technologie d'humidification NanoCloud qui diffuse un air humide depuis la zone de sortie sans former de brouillard d'eau. Vous ne pouvez donc pas voir la vapeur.
Je souhaite vérifier si le capteur d'humidité fonctionne ou non.	<ul style="list-style-type: none"> • Soufflez doucement dans le capteur d'humidité. Au bout d'un instant, l'indication d'humidité change. L'indicateur peut afficher un niveau d'humidité ambiante de 20 % HR à 95 % HR.
L'humidificateur continue de fonctionner même si l'environnement atteint l'humidité ciblée.	<ul style="list-style-type: none"> • L'humidificateur s'allume par intervalles afin de ventiler l'air autour du capteur d'humidité et ainsi obtenir une lecture plus précise de l'humidité ambiante. Ce paramètre s'applique au réglage du taux d'humidité, y compris le mode Auto.

9 Garantie

Garantie complète de deux ans

Philips Electronics North America Corporation (USA) et Philips Electronics Ltd (Canada) garantissent tout nouveau produit Philips, modèle HU4805 (sauf filtre), en cas d'anomalies de matériaux ou de fabrication pendant une période de deux ans à compter de la date d'achat et accepte de réparer ou remplacer tout produit défectueux sans frais. **IMPORTANT** : cette garantie ne couvre pas les dommages résultant d'un accident, une mauvaise utilisation ou un abus, du manque de soin raisonnable, de la fixation d'un accessoire non fourni avec le produit ou de la perte de pièces, ou l'exposition du produit à une autre tension que celle spécifiée.*

AUCUNE RESPONSABILITÉ NE SERA ENGAGÉE POUR DES PRÉJUDICES PARTICULIERS, ACCIDENTELS OU CONSÉQUENTIELS.

Pour obtenir un service de garantie, rendez-vous simplement sur www.philips.com ou composez le 1-866-309-8817 pour obtenir de l'aide. Pour votre protection, il est suggéré que vous retourniez les produits par envoi assuré, avec assurance prépayée. Les dommages occasionnés durant l'envoi ne sont pas couverts par cette garantie. **REMARQUE** : aucune autre garantie, orale ou écrite, n'est autorisée par Philips Electronics North America Corporation. Cette garantie vous octroie des droits légaux particuliers et vous pouvez aussi avoir d'autres droits variant d'un État, d'une province ou d'un pays à l'autre. Certains États n'autorisent pas l'exclusion ou la limitation de préjudices accidentels ou consécutifs. Les exclusions et limitations mentionnées plus haut ne s'appliquent donc pas.

* Veuillez lire attentivement les instructions jointes.

Fabrique aux États-Unis pour : Philips Consumer Lifestyle, A division of Philips Electronics North America Corporation, P.O. Box 10313, Stamford, CT 06904

Importé au Canada pour : Philips Electronics LTD, 281 Hillmount Road, Markham, Ontario L6C 2S3

PHILIPS et l'emblème du bouclier Philips sont des marques déposées de Koninklijke Philips N.V.



Ce symbole sur la plaque signalétique du produit signifie que ce dernier est répertorié par Underwriters Laboratories, Inc.

10 Accessoires

Vous pouvez acheter les accessoires Philips dans un magasin près de chez vous ou sur notre site Web : www.philips.com/store.

11 Mise au rebut

Mise au rebut

Cet appareil a été conçu et fabriqué avec des matériaux et des composants de haute qualité pouvant être recyclés et réutilisés. Pour plus d'informations sur le recyclage, veuillez contacter l'organisme local de traitement des déchets ou vous rendre à l'adresse www.recycle.philips.com.