

Registrer produktet ditt og få support hos
www.philips.com/welcome

Norsk

XEL SIS

Type HD8943 / HD8944
SUP 038

BRUKSANVISNING



LES DENNE BRUKSANVISNINGEN NØYE FØR DU BRUKER MASKINEN.

NO

CE

PHILIPS
 **Saeco**

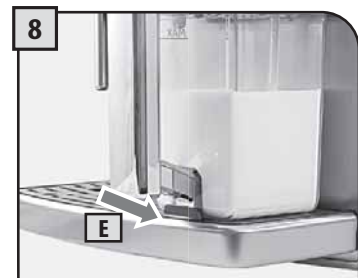
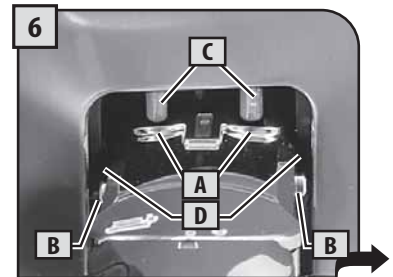
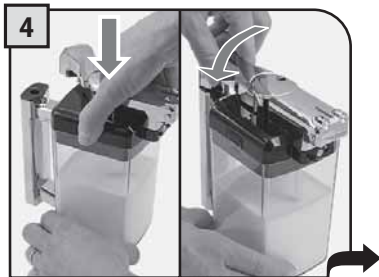
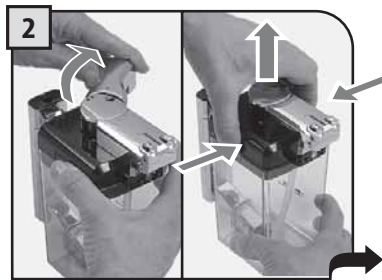
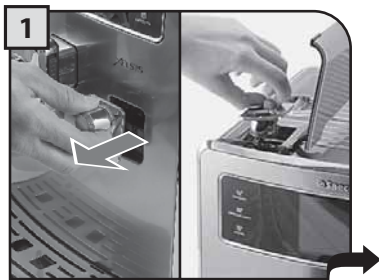
II

SKJEMA FOR MONTERING AV MUGGE

Se instruksjonene på side 12 for korrekt bruk av muggen.

Vedlikehold av muggkretsene er å finne på side 38.

Demontering og rengjøring av delene er å finne på side 43.



PASS PÅ AT MASKINEN ER SKIKKELIG RENGJORT BÅDE FØR FØRSTE GANGS BRUK OG ETTER AT MASKINEN HAR STÅTT UBRUKT EN STUND. PLETTFRI HYGIENE OG RENGJØRING AV MUGGEN GARANTERER GOD FUNKSJON OG DU UNNGÅR AT DET DANNER SEG HELSEFARLIGE BAKTERIER.

GENERELT	2
APPARAT - BETJENINGSPANEL	3
INSTALLASJON	4
IGANGSETTING AV MASKINEN	4
STILLE INN SPRÅK	5
MÅLING AV VANNHARDHET	5
FØRSTE GANGS BRUK - BRUK ETTER EN LANG PERIODE DER MASKINEN IKKE HAR VÆRT I BRUK	6
VANNFILTERET INTENZA	7
REGULERINGER	8
BRUKERVALG	8
SAECO ADAPTING SYSTEM	9
REGULERING AV KAFFEKVERN	9
(OPTI-DOSE) INDIKASJON OM MENGDEN KAFFE SOM SKAL KVERNES	10
REGULERING AV HØYDEN PÅ UTTAKET	10
KAFFEFYLDE	11
STANDBY	11
BRUK AV MELKEBEHOLDER	12
KAFFEUUTTAK	14
ESPRESSO / LANG ESPRESSO	14
UTTAK AV DRIKK MED FORHÅNDSMALT KAFFE	15
CAPPUCCINO / LATTE MACCHIATO / KAFFELATTE	16
RENGJØRINGSSYKLUS: CLEAN	17
UTTAK AV VARMT VANN	18
"SPESEILLE" PRODUKTER	19
DAMPUTTAK	19
AMERIKANSK KAFFE	20
VARM MELK	20
ESPRESSO MACCHIATO	20
RASK PROGRAMMERING AV DRIKKENES VANNMENGDE	21
BRUKERMENY	22
DRIKKEMENY	24
MASKINMENY	27
VEDLIKEHOLD	34
RENGJØRING	40
VEDLIKEHOLD UNDER DRIFT	40
GENERELL RENGJØRING AV MASKINEN	41
RENGJØRING AV KAFFEENHET	42
RENGJØRING AV MELKEMUGGE	43
MONTERING AV MELKEMUGGE	44
SIGNALER PÅ MASKINEN	45
SIKKERHETSNORMER	47

GENERELT

Denne kaffemaskinen er egnet for tilberedning av espressokaffe med kaffebønner. Den er utstyrt med et uttak for damp og varmt vann.

Maskinens elegante design er laget for bruk i hjemmet og er ikke egnet til noen form for profesjonell kontinuerlig bruk.

Advarsel: Produsenten påtar seg intet ansvar for eventuelle skader ved tilfeller av:

- feilaktig bruk eller bruk som ikke er i tråd med det maskinen er laget for,
- reparasjoner som ikke er utført av autoriserte serviceverksteder,
- skader påført strømkabelen,
- skader påført en hvilken som helst del av maskinen,
- bruk av uoriginale reservedeler eller tilbehør,
- manglende avkalking av maskinen eller bruk ved temperaturer under 0°C.

I ALLE DISSE TILFELLENE BORTFALLER GARANTIE.



VARSELTREKANTEN INDIKERER ALLE INSTRUKSJONER SOM ER VIKTIGE FOR BRUKERENS SIKKERHET. FØLG DISSE

INDIKASJONENE NØYE FOR Å UNNGÅ ALVORLIGE SKADER!

BRUKEN AV DISSE INSTRUKSJONENE

Oppbevar denne bruksanvisningen på et sikkert sted, og husk å legge den ved kaffemaskinen hvis en annen person skal bruke den. For ytterligere informasjon eller i tilfelle av problemer henviser vi til autoriserte serviceverksteder.

TA VARE PÅ DENNE BRUKSANVISNINGEN

INSTRUKSJONER ANGÅENDE STRØMKABELEN

- Maskinen leveres med en ganske kort strømkabel for å unngå at den krøller seg eller at du snubler i den.
- Hvis du er forsiktig kan du bruke skjøteledninger. Hvis du skal bruke en skjøteledning må du kontrollere:
 - a. at spenningen på skjøteledningen tilsvarer den elektriske spenningen til kjøkkenmaskinen,
 - b. at skjøteledningen er utstyrt med et støpsel med tre tagger og jording (hvis kjøkkenmaskinens kabel er av denne typen),
 - c. at kabelen ikke henger ned fra bordet, sånn at du kan snuble i den.
- Ikke bruk doble stikkontakter

TEKNISKE DATA

Nominell spenning	Se merkeplaten på apparatet
Nominell effekt	Se merkeplaten på apparatet
Strømforsyning	Se merkeplaten på apparatet
Materialet i hoveddelen	Termoplast/metall
Maskinens mål (l x h x d)	280 x 370 x 420 mm
Vekt	17 kg
Kabellengde	1200 mm
Betjeningspanel	Foran
Vannbeholder	1,6 liter - Kan trekkes ut
Kapasitet kaffebeholder	350 gram kaffebønner
Pumpetrykk	15 bar
Kokeenhet	Rustfritt stål
Kaffekvern	Med deler i keramikk
Mengde malt kaffe	7 - 10,5 g
Kapasitet grutsamler	cirka 15
Sikkerhetsinnretninger	Sikkerhetsventil for trykket i kokeenheten - dobbel sikkerhetstermostat.

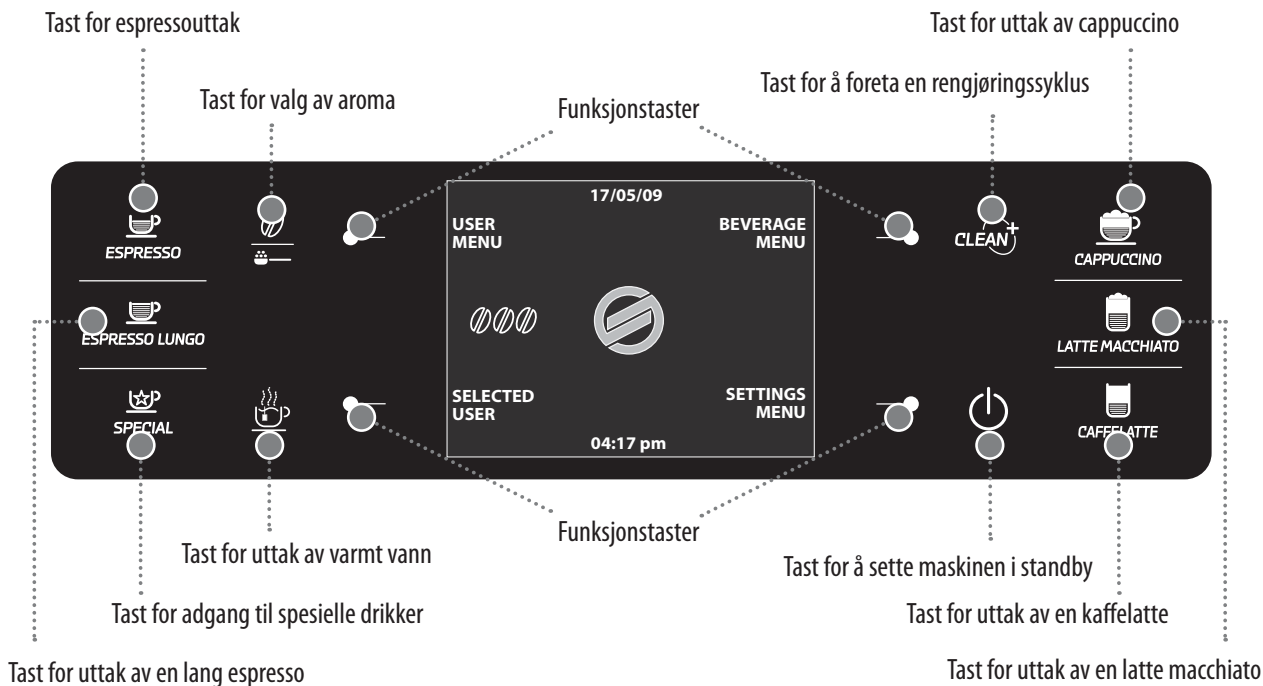
Punktene i denne tabellen er å finne på vedlagt kort, hvor de forskjellige delene er illustrert.

APPARATETS DELER

- | | |
|---|--|
| 1 Vannbeholder + lokk | 15 Grutsamler + beskyttelse |
| 2 Koppevarmer | 16 Væskesamler + lokk |
| 3 Rom for forhåndsmalt kaffe | 17 Tast for åpning av luke |
| 4 Betjeningsluke | 18 Hovedbryter |
| 5 SBS | 19 Plugg |
| 6 Varmtvanns- / dampør | 20 Melkebeholder |
| 7 Flottør for full beholder | 21 Måleskje for forhåndsmalt kaffe |
| 8 Kaffebeholder med lokk | 22 Testpinne for vannhardhetstest |
| 9 Regulering av kaffekvør | 23 Fett for kaffeenhet |
| 10 Betjeningspanel | 24 Avkalkingsmiddel |
| 11 Koblinger melkebeholder | 25 Tabletter for rengjøring av kaffeenhet |
| 12 Uttak | 26 Strømkabel |
| 13 Dråpesamler + grill + Støtte med pakning | 27 "Intenza"-vannfilter |
| 14 Kaffeenhet | 28 Rengjøringspensel |
| | 29 Tapp for feste av mugge |
| | 30 DIGITAL ID (Brukervalg) – Kun for Xelsis Digital ID |

BETJENINGSPANEL

Betjeningspanelet er laget for ergonomisk bruk av alle funksjonene som finnes på maskinen.



4

INSTALLASJON

IGANGSETTING AV MASKINEN

Før du setter i gang maskinen må du forsikre deg om at hovedbryteren er i posisjonen "0".



Løft det utvendige lokket og fjern den innvendige lokket.



Fyll opp med kaffebønner. Sett det innvendige lokket på plass igjen og steng det utvendige lokket.



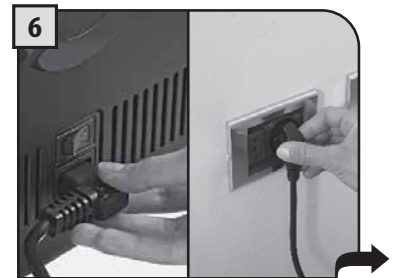
Løft det utvendige lokket til venstre og ta ut det innvendige lokket.



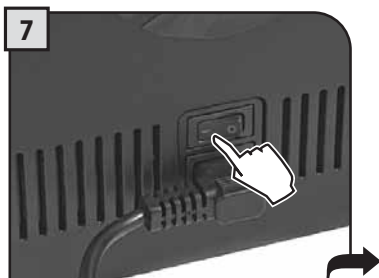
Trekk ut vannbeholderen ved hjelp av håndtaket.



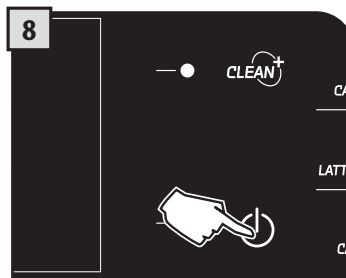
Fyll opp med friskt drikkevann, du må aldri overstige maskimumsnivået som er angitt på beholderen. Til sist setter du beholderen på plass igjen.



Sett støpselet inn i uttaket på baksiden av maskinen, og den andre delen av kabelen inn i en stikkontakt med egnet spenningsførsel (se merkeplaten).



Trykk på hovedbryteren og sett den i posisjonen „I“.



Displayet viser en rød, blinkende led. Trykk på tasten for å sette i gang maskinen.

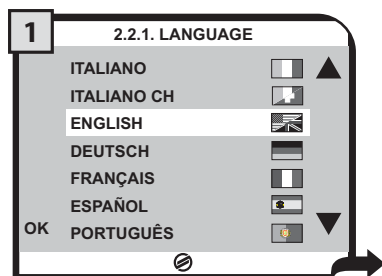
Når oppvarmingen er over foretar maskinen oppfylling og en skylingsyklus av de innvendige kretsene. Det blir ført ut en liten mengde vann. Vent til denne syklusen avsluttes automatisk. Deretter vises skjermbildet for tilberedning av produkter, se side 3.

Kun ved første igangsetting vises skjermbildet (1) på side 5. Deretter kan innstillingen av språk kun foretas via den egne menyen (se side 27).

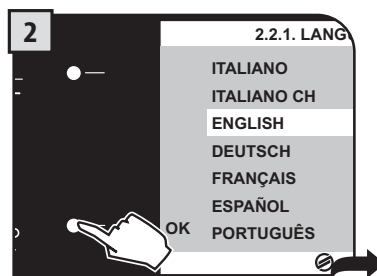
STILLE INN SPRÅK

Med denne innstillingen kan du velge maskinens funksjonsspråk. Dessuten kan du tilpasse de forskjellige drikkenes parametere etter smaken i brukslandet. Det er derfor noen språk er inndelt også etter land.

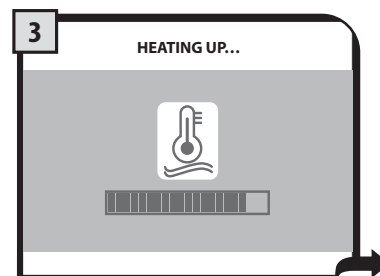
Hvis du ikke stiller inn språket, vil du på nytt bli bedt om denne reguleringen neste gang du setter i gang maskinen.



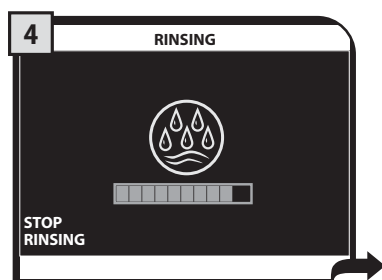
1 Velg ønsket språk ved å trykke på tastene (▲) eller (▼).



2 Trykk på tasten for å lagre.



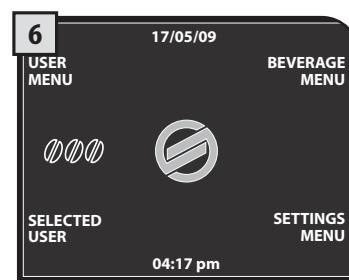
3 Maskinen setter i gang oppvarmingscyklusen, vent til denne er avsluttet.



4 Når oppvarmingen er over foretar maskinen en skyllingsyklus av de innvendige kretsene. Du kan avbryte syklusen ved å trykke på tasten "STOP RINSING".



5 Det blir ført ut en liten mengde vann. Vent til denne syklusen avsluttes automatisk.



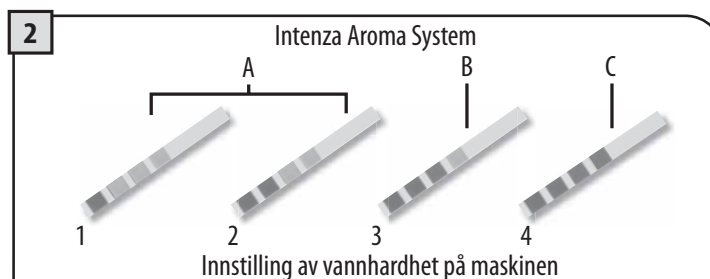
6 Når syklusen er ferdig er maskinen klar til bruk.

MÅLING AV VANNHARDHET

Testen kan kun brukes til en måling.



1 Dypp testpinnen for vannhardhet som følger med maskinen i vannet i 1 sekund.



2 Kontroller verdien for vannhardhet og still inn:

- hardhetsnivået på vannet i maskinen (side 32),
- Intenza Aroma system (side 7).

6

INSTALLASJON

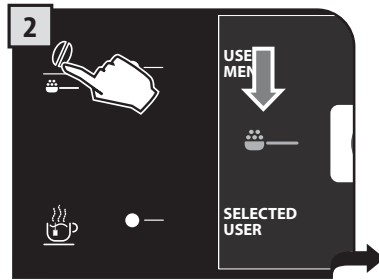
FØRSTE GANGS BRUK - BRUK ETTER EN LANG PERIODE DER MASKINEN IKKE HAR VÆRT I BRUK

For å bedre kvaliteten på produktene må du gå gjennom denne prosedyren den første gangen du bruker maskinen og hver gang maskinen har blitt stående ubrukt over lengre tid.

Disse få og enkle operasjonene gjør at du kan nyte favorittdrikkene dine med konstant kvalitet.



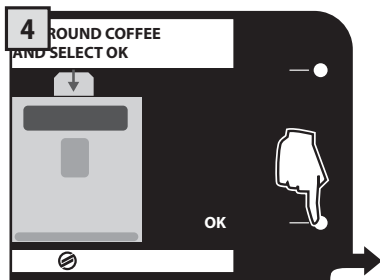
1 Plasser en romslig beholder under kaffeuttaket.



2 Trykk på tasten en eller flere ganger til ikonet kommer opp på displayet.



3 Velg produkt ved å trykke på riktig tast.



4 UTEN å fylle på med kaffe trykker du på tasten "OK" for å starte uttaket av vann.



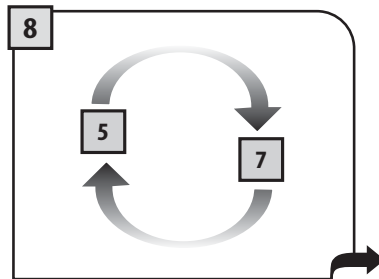
5 Når uttaket er over tar du bort beholderen og plasserer den under varmtvannsrøret.



6 Trykk på tasten og vent til den programmerte mengden er ført ut. Denne operasjonen kan avbrytes ved å trykke på tasten "STOP HOT WATER".



7 Når du er ferdig fjerner du beholderen og tømmer den.



8 Gjenta operasjonene fra punkt 5 til punkt 7 og tøm ut vannet i beholderen.

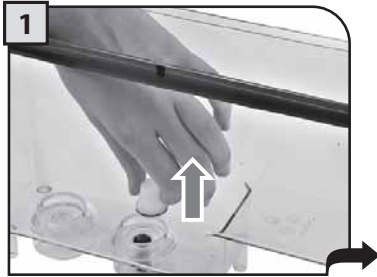


9 Fyll beholderen med friskt drikkevann som beskrevet tidligere. Nå kan du bruke maskinen på best mulig måte.

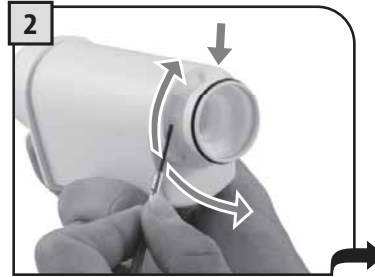
INTENZA-VANNFILTER

For å bedre kvaliteten på vannet som brukes og samtidig garantere en lang levetid for apparatet, anbefaler vi å installere et vannfilter. Etter installasjonen fortsetter du med aktiveringsprogrammet for filteret (se "SETTINGS MENU" side 27), på denne måten varsler maskinen brukeren om når filteret må skiftes ut.

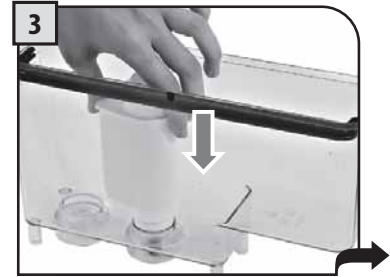
Ta filteret ut av pakningen og dypp det vertikalt (med åpningen opp), ned i kaldt vann og trykk forsiktig på sidene for å klemme ut luftboblene.



1 Ta ut det lille hvite filteret fra beholderen, oppbevar det på et tørt sted beskyttet mot støv.



2 Still inn Intenza Aroma System:
A = Mykt vann
B = Medium vann (standard)
C = Hardt vann.



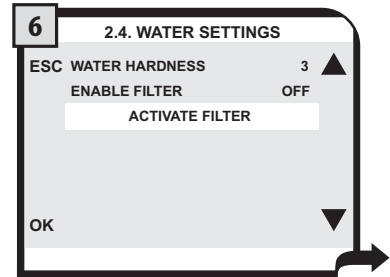
3 Sett filteret inn på plassen sin inne i den tomme beholderen (se figuren). Trykk helt til det ikke går lenger.



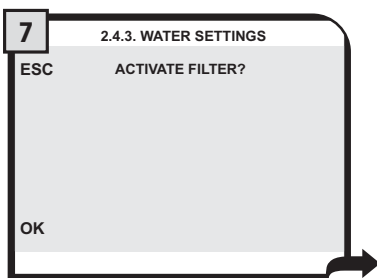
4 Fyll beholderen med friskt drikkevann og sett den inn i maskinen igjen.



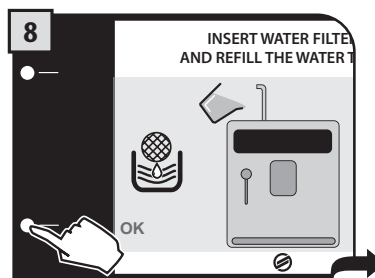
5 Plasser en beholder under varmtvannsrøret.



6 Gå inn i "SETTINGS MENU" (se side 27). Velg "WATER SETTINGS" og "ACTIVATE FILTER", trykk deretter på "OK".



7 Trykk på tasten "OK".



8 Trykk på tasten "OK" for å bekrefte innsetting av nytt filter.



9 Trykk på tasten "OK" for å bekrefte. Vent. Når syklusen er ferdig fjerner du beholderen.

MERK: Når prosedyren er over går maskinen automatisk tilbake til skjermbildet for uttak av produkter. Når du ikke bruker vannfilteret må du sette det lille hvite filteret i beholderen som du fjernet i punkt 1.

8

REGULERINGER

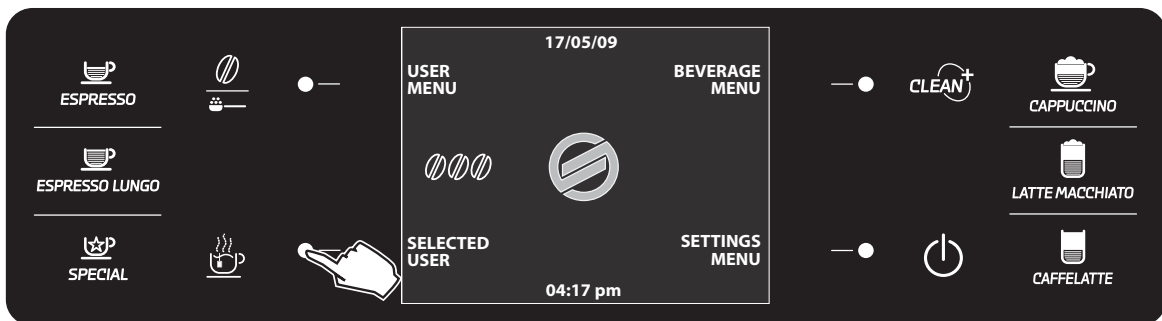
BRUKERVALG

Maskinen er laget for å kunne tilpasses best mulig alle behovene til hver enkelt bruker som ønsker å oppnå maksimale resultater for sin favorittdrikk.

Smaken er forskjellig for hver enkelt bruker og alle har muligheten til å regulere maskinen som om den "bare var deres".

Av den grunn gjør maskinen det mulig å opprette og fjerne brukere, som kan programmere sine drikker på en eksklusiv og helt personlig måte.

Det er nok å trykke på tasten "Select user" og maskinen vil straks gjenkjenne din personlige smak for å tilberede de drikkene du foretrekker.



Maskinen leveres med standardprogrammer som er laget etter grundig analyse av markedet. Dette grunnlaget gir deg en støtte i programmeringen av dine personlige drikker.

Det første du må gjøre er å opprette en ny bruker som vil knyttes til et ikon for å avgjøre best mulig hvilket som passer til din personlighet. For å gjøre dette, se bruksanvisningen i avsnittet "BRUKERMENY" (se side 22).

Deretter, etter å ha valgt brukeren kan du programmere alle drikkene slik det er beskrevet i avsnittet "DRIKKEMENY" i bruksanvisningen (se side 24).

Etter å ha programmert de riktige mengdene, før du bruker maskinen, trykker du på tasten "Select user" helt til ditt personlige ikon dukker opp. Fra nå av maskinen bare din og du kan nyte alle produktene akkurat slik du alltid har drømt om dem.

SAECO ADAPTING SYSTEM

Kaffe er et naturprodukt og egenskapene kan variere avhengig av opphavssted, blanding og brenning. Saecos kaffemaskin er utstyrt med et automatisk reguleringsystem som gjør det mulig å bruke alle typer kaffebønner som finnes i handelen (ikke karamelliserte).

- Maskinen reguleres automatisk for å optimere kaffeuttaket, garanterer perfekt kompaktering av bønnene for å oppnå en kremet espresso, i stand til å frigjøre all aroma, uavhengig av hvilken kaffetype som benyttes.
- Optimaliseringsprosessen er en innlæringsprosess som krever uttak av et visst antall kaffekopper for at maskinen skal kunne regulere pulverets kompaktet.
- Vær oppmerksom på at det kan finnes spesielle blandinger som krever regulering av kaffekvernen for at kaffeuttaket skal være perfekt.

REGULERING AV KAFFEKVERN

Maskinen gjør det mulig å foreta en regulering av kaffens kverningsgrad for å tilpasses den kaffetypen som brukes.

Viktig merknad: Regulering av kverningsgraden må kun foretas når kaffekvernen er i funksjonen, denne fasen skjer under den første delen av tilberedningen av en kaffe.

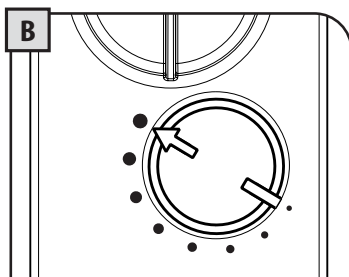
Reguleringen gjøres ved å bruke håndtaket som er plassert inne i kaffebeholderen, uten å komme i kontakt med de delene som er i bevegelse.

Trykk ned og vri bryteren (ett hakk av gangen) med henblikk på indikasjonene oppgitt på lokket.

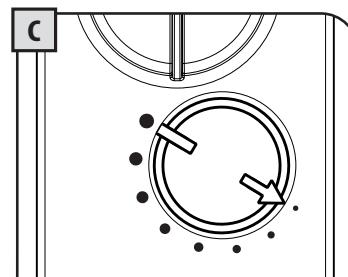
Vi anbefaler at du foretar små variasjoner og så fører ut 2-3 kopper kaffe, for bare på den måten kan du legge merke til variasjonene i kverningsgraden slik at du kan tilpasse den etter ditt ønske.



Trykk og vri.



I denne posisjonen blir kaffen svært grovmalt.



I denne posisjonen blir kaffen svært finmalt.

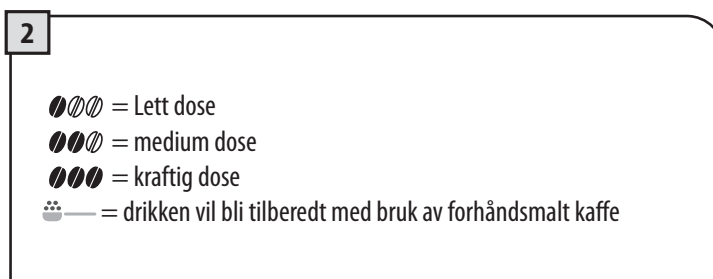
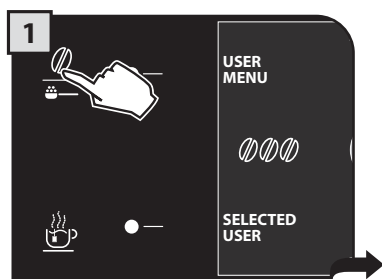
10 REGULERINGER

(OPTI-DOSE) INDIKASJON OM KAFFEMENGDEN SOM SKAL KVERNES

Maskinen gjør det mulig å regulere korrekt mengde malt kaffe til hvert produkt. Standardreguleringen, for hvert produkt og for hver bruker, kan programmeres med menyen "BEVERAGE MENU" (se side 24).

Men maskinen muliggjør en umiddelbar regulering av den mengden kaffe som skal males, i tilfelle du vil endre denne innstillingen midlertidig. Denne endringen gjelder da bare for tilberedningen av neste enkeltstående kaffekopp.

Ved å trykke på tasten "☕" endrer du midlertidig den mengden kaffe som kvernes, og du kan også velge funksjonen med forhåndsmalt kaffe.



Merk: Det er ikke mulig å foreta denne reguleringen når du tilbereder en amerikansk kaffe (se "Spesialdrikker" side 20)

REGULERING AV HØYDEN PÅ UTTAKET

Regulere høyden på uttaket før du begynner å føre ut produkter for å kunne bruke forskjellige typer kopper.

For å foreta reguleringen flytter du uttaket manuelt slik det er vist i figuren.



Merk: I noen tilfeller kan du fjerne uttaket helt for å bruke særlig store beholdere.



KAFFEFYLDE

SBS-utstyret er laget spesielt for å kunne gi kaffen den ønskede fylde og intensitet. Du trenger bare å vri på bryteren og du vil legge merke til at kaffen får den karakter som passer best til din smak.

SBS – SAECO BREWING SYSTEM

For å regulere fylden til den utførte kaffen. Reguleringen kan foretas også mens du fører ut kaffe. Denne reguleringen har en umiddelbar virkning på det valgte uttaket.



STANDBY

Maskinen er laget for energisparing. Når det har gått 60 minutter fra siste gangs bruk går maskinen over i standby-modus, kokeenheten får ikke lenger strøm og alle enhetene slukkes.

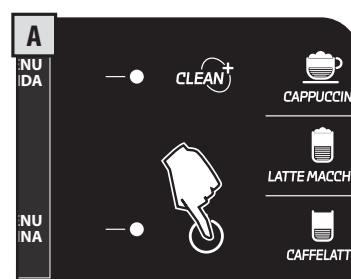
Strømforbruket reduseres til et minimum. For å sette i gang maskinen igjen er det nok å trykke på en hvilken som helst tasten. Du kan selv sette maskinen i standby ved å holde tasten inne i 3 sekunder.

Merk:

- 1 Maskinen går ikke over i "standby"-modus hvis betjeningsluken er åpen.
- 2 Den automatiske aktiveringstiden for "standby"-modusen kan endres ved hjelp av "SETTINGS MENU" på side 30.
- 3 Når maskinen går over i "standby" foretar den en skyllingssyklus av alle de innvendige kretsene. Du kan avbryte syklusen ved å trykke på tasten "STOP RINSING".

Maskinen kan settes i gang igjen ved å gjøre ett av følgende:

- 1 Trykke på en hvilken som helst tast på betjeningspanelet.
- 2 Åpne betjeningsluken (når du stenger betjeningsluken vil maskinen gå tilbake til "standby"-modus).
- 3 Hvis en forhåndsinnstilt timer griper inn.



Når maskinen er i "standby" blinker den røde varselampen.

12

BRUK AV MELKEBEHOLDER

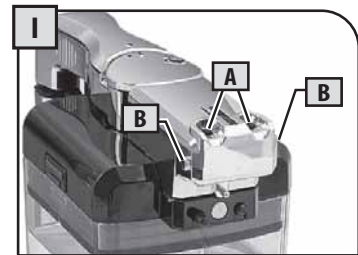
Maskinen er utstyrt med en beholder som muliggjør optimal håndtering av melk til tilberedning av en smakfull Cappuccino, Latte macchiato og alle drikkene dine som krever bruk av melk.

Merk: Før du bruker muggen må du forsikre deg om at den er skikkelig rengjort. Hvis du oppbevarer melk i muggen må du før hver bruk forsikre deg om at melken ikke har blitt sur.

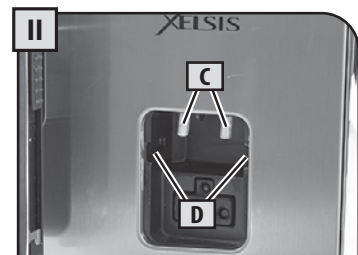
Beholderen muliggjør perfekt og enkel bruk av melken, det er lett å fjerne den fra maskinen etter at du har brukt den og plassere den i kjøleskapet.

Uttakskretsen vaskes automatisk med en automatisk rengjøringscyklus etter hver bruk. Denne automatiske rengjøringscyklusen fungerer bare hvis den er aktivert (se side 33) og kan også foretas manuelt ved å trykke på tasten "CLEAN" (se side 17).

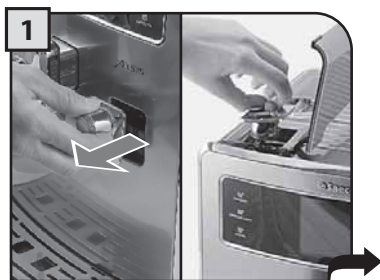
Minst 1 gang i uken må du demontere beholderen for å foreta en korrekt rengjøring av alle delene, slik opprettholder du et høyt hygienisk nivå på de drikkene som føres ut. For korrekt rengjøring, se avsnittet "RENGJØRING AV MELKEMUGGE" (se side 43).



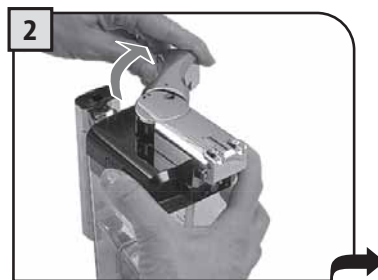
A = Huller i muggen
B = Tapp på muggen



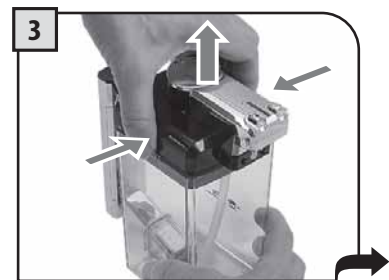
C = Støtte på maskinen
D = Spor til tappene på muggen



1 Fjern beskyttelseslokket fra maskinen og oppbevar det på et rent sted. Vi anbefaler å sette det inn på plassen til vannlokket.



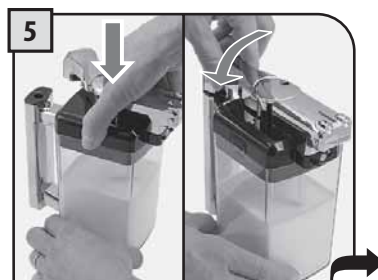
2 Vri håndtaket i klokkeretningen for å frigjøre blokkeringen.



3 Trykk på utløsningstastene for å kunne fjerne lokket.



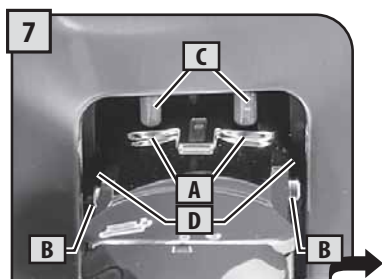
4 Fyll melk i beholderen. Fyll opp med frisk melk fra MIN-nivået og ikke overstig MAX-nivået.



5 Sett lokket på plass igjen i det du passer på at det er skikkelig stengt. Sett håndtaket tilbake i sentral posisjon for å garantere perfekt stenging.



6 Plasser muggen bøyd forover. Den nederste delen av muggen skal hvile på støtten (E) som er plassert på dråpesamleren.



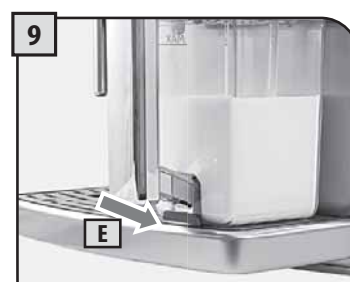
I denne fasen er hullene i muggen (A) lavere enn festene (C). Tappene på muggen (B) er på høyde med sporene (D).



Sett muggen på plass med en roterende bevegelse nedover (som vist i figuren) helt til støtten (E) som er plassert på dråpesamlere festes.



DU MÅ IKKE TVINGE MUGGEN UTOVER DEN NATURLIGE HELLINGEN.



Muggen glir på plass av seg selv.

FJERNING AV MUGGEN

Operasjonene viser hvordan du foretar korrekt fjerning av muggen fra maskinen.



DU MÅ IKKE TVINGE MUGGEN UTOVER DEN NATURLIGE HELLINGEN.



Vri muggen oppover, helt til støtten (E) plasser på dråpesamlere løsner naturlig, deretter trekker du muggen ut til den løsner helt.

Etter bruk fjerner du beholderen fra maskinen og plasserer den i kjøleskapet for korrekt oppbevaring. Vi anbefaler at du IKKE oppbevarer beholderen for lenge ved romtemperatur - Maks. 10 minutter. - Oppbevar melken i henhold til produsentens anvisninger på pakningen og IKKE bruk den etter utløpsdatoen. Beholderen skal rengjøres i henhold til beskrivelsene i avsnittet "RENGJØRING AV MELKEMUGGE" (se side 43).

14 KAFFEUTTAK

ESPRESSO / LANG ESPRESSO

Denne framgangsmåten viser hvordan du tilbereder en espresso. For å tilberede en annen kaffetype trykker du på tilsvarende tast. Bruk kopper med passende størrelse slik at du unngår at kaffen renner over.

For å føre ut 2 kopper trykker du på tasten 2 ganger. Maskinen fører ut halvparten av den innstilte mengden og avbryter uttaket kort før den maler den andre kaffemengden. Uttaket starter deretter og gjennomføres.



1 Sett på plass 1/2 kopper for å tilberede en eller to espressoer.



2 Sett på plass 1/2 kopper for å tilberede en eller en lang espresso.



3 Velg produkt ved å trykke på tilhørende tast, en gang for 1 kopp og to ganger for 2 kopper.



4 Maskinen begynner å kverne den innstilte kaffemengden.



5 Uttaket av den valgte drikken starter.

Kaffeuttaket kan avbrytes når som helst ved å trykke på tasten "STOP COFFEE".



Maskinen avslutter kaffeuttaket automatisk innhold til fabrikkinnstillingene.
Du kan tilpasse denne mengden til egne behov, se side 24.

UTTAK AV DRIKK MED FORHÅNDSMALT KAFFE

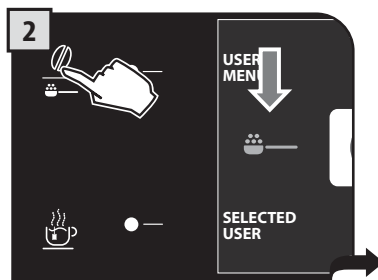
Maskinen gjør det mulig å bruke forhåndsmalt og decaffeineret kaffe.

Den forhåndsmalte kaffen må fylles i det egne rommet plassert på den sentrale delen av maskinen. Bruk kun malt kaffe for espressomaskiner og aldri kaffebønner eller pulverkaffe. (se kapitlet "DRIKKEMENY" på side 24).

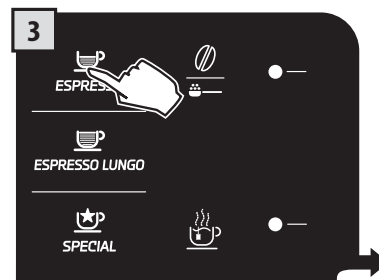
Dette eksempelet viser hvordan du tilbereder en espresso med bruk av forhåndsmalt kaffe.



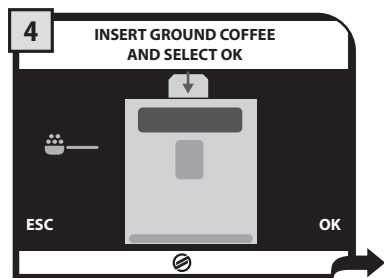
1 Sett på plass 1 kopp for å tilberede en espresso.



2 Trykk på tasten en eller flere ganger til ikonet kommer opp på displayet.



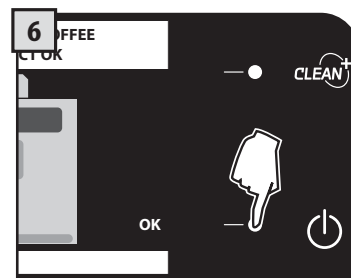
3 Velg produkt ved å trykke på riktig tast.



4 Skjermbildet minner brukeren om å fylle forhåndsmalt kaffe i riktig beholder.



5 Trykk på luken for å åpne den, hev luken. Fyll forhåndsmalt kaffe i riktig beholder ved hjelp av den medfølgende måleskjeen.



6 Trykk på tasten "OK" for å sette i gang uttaket.



ADVARSEL: BARE NÅR DU ØNSKER Å TILBEREDE ET PRODUKT MED FORHÅNDSMALT KAFFE MÅ DU FYLLE DENNE KAFFETYPEN I DENNE BEHOLDEREN.

BARE FYLL OPP MED EN MÅLESKJE MED KAFFE OM GANGEN. DET ER IKKE MULIG Å TILBEREDE TO KOPPER KAFFE SAMTIDIG.

Merk:

- 30 sekunder etter at skjermbildet (4) dukker opp, hvis uttaket ikke starter, går maskinen tilbake til hovedmenyen og tømmer eventuelt påfylt kaffe ned i grutsamleren,
- Hvis du glemmer å fylle kaffe i dette rommet, vil det bare komme ut vann;
- Hvis mengden er for stor og/eller det blir tømt ut 2 eller flere måleskjeer med kaffe, tilbereder ikke maskinen produktet og den oppfylte kaffen tømmes ned i grutsamleren.

UTTAK



I STARTEN OG SLUTTEN AV UTTAKET VIL DET KUNNE FOREKOMME KORTE SPRUT MED MELK BLANDET MED DAMP, MED FARE FOR FORBRENNING. VENT TIL SYKLUSEN ER FERDIG FØR DU TAR UT BEHOLDEREN. SE AVSNITTET "BRUK AV MELKEBEHOLDEREN" (SE SIDE 12).

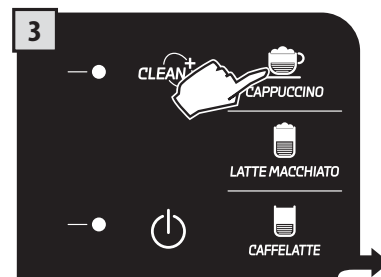
For alle produktene med melk fører maskinen først ut melken, og deretter kaffen. I dette tilfellet kan du ikke tilberede to produkter samtidig.



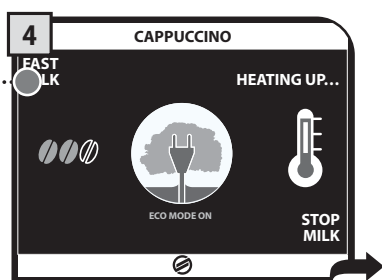
1 Plasser koppen eller beholderen der du vil tilberede et hvilket som helst produkt med melk.



2 Vri den øvre delen av beholderens håndtak på koppen. For å unngå at melken renner over må du alltid bruke kopper med passende størrelse.

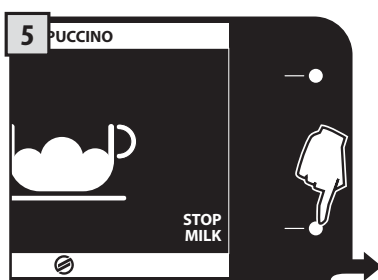


3 Velg produkt ved å trykke på riktig tast, du kan bare velge ett produkt om gangen.

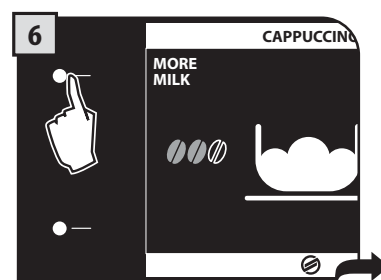


4 Maskinen begynner forberedelsene, den kverner kaffen og varmes opp for å føre ut melken.

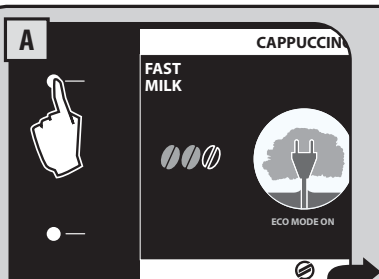
I dette tilfellet er funksjonen ECOMODE på "ON" (se side 28).



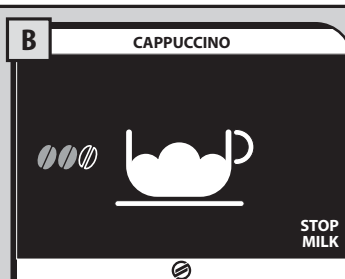
5 Melkeuttaket begynner. Uttaket kan avbrytes ved å trykke på tasten "STOP MILK".



6 Melkeuttaket kan økes ved å trykke på tasten "MORE MILK", i dette tilfellet føres det melk som ikke er skummet.

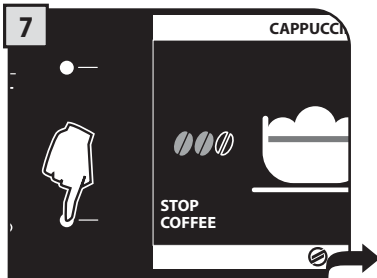


A Hvis du trykker på tasten "FAST MILK" deaktiveres funksjonen ECOMODE som går over i "OFF". (se side 28).



B Deretter vil alle drikker bli tilberedt med redusert oppvarmingstid, men energiforbruket vil være høyere.

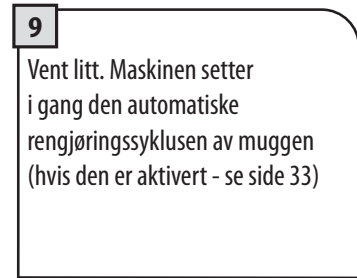
Funksjonen ECOMODE kan aktiveres igjen kun via "SETTINGS MENU" (se side 28).



7 Når melkeuttaket er over starter kaffeuttaket. Uttaket kan avbrytes ved å trykke på tasten "STOP COFFEE".



8 Når uttaket er ferdig, fjerner du koppen med cappuccino og setter håndtaket tilbake i utgangsposisjonen.



9 Vent litt. Maskinen setter i gang den automatiske rengjøringscyklusen av muggen (hvis den er aktivert - se side 33)

Fjern beholderen og sett den i kjøleskapet så snart rengjøringscyklusen er over.



IKKE GRIP TAK I HÅNDTAKET PÅ MUGGEN I LØPET AV RENGJØRINGSSYKLUSEN, FARE FOR FORBRENNING.

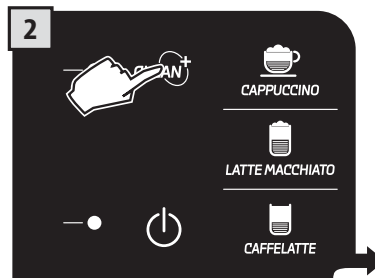
Framgangsmåten er den samme ved uttak av en latte macchiato, en kaffelatte eller en varm melk (se tilsvarende avsnitt under spesialprodukter - Se side 19).

RENGJØRINGSSYKLUS: CLEAN

Maskinen gir anledning til å foreta en rask rengjøringscyklus når du måtte ønske det. Rengjøringscyklusen kan gjennomføres før du tilbereder en drikk og/eller rett etter at du har tilberedt en. Denne muligheten er laget for å gi deg muligheten til å håndtere rengjøringen av melkebeholderen slik du foretrekker det. Denne rengjøringen kan også brukes til å vaske kretsene etter en lengre periode der maskinen ikke har vært i bruk.



1 Plasser beholderen slik som beskrevet på side 12-13. Rengjøringscyklusen gjelder kun for de delene som er i kontakt med melken, og den utføres uavhengig av om det er melk i beholderen.



2 Trykk på tasten. Maskinen foreta en ekstra rengjøringscyklus.



3 Når den er ferdig fjerner du beholderen som allerede er klar til bruk.

Se instruksjonene på side 12 og 13 for korrekt innsetting/fjerning av muggen.

18 VARMT VANN

UTTAK AV VARMT VANN



I STARTEN AV UTTAKET VIL DET KUNNE FOREKOMME KORTE SPRUT MED VARMT VANN, MED FARE FOR FORBRENNING. VARMTVANN- /DAMPRØRET KAN OPPNÅ HØYE TEMPERATURER: UNNGÅ Å TA PÅ UTTAKET MED HENDENE, BRUK EN KLUT NÅR DU VRIR PÅ DET.



1 Plasser en beholder under varmtvannsrøret.



2 Trykk på tasten og vent til den programmerte mengden er ført ut. Denne operasjonen kan avbrytes ved å trykke på tasten "STOP HOT WATER".



3 Når uttaket er ferdig fjerner du beholderen med den ønskede vannmengden.

Gjenta operasjonen for å føre ut en ny vannmengde.
Inne i røret gjenstår det litt vann som vil kunne renne ut dråpevis, dette er helt normalt for maskinen.

TASTEN "SPECIAL"

Maskinen er laget for å kunne tilberede også andre produkter som ikke finnes direkte på betjeningspanelet.

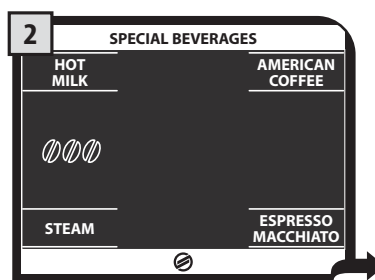
Merk: Hvis du ikke velger noe produkt går maskinen tilbake til hovedmenyen.



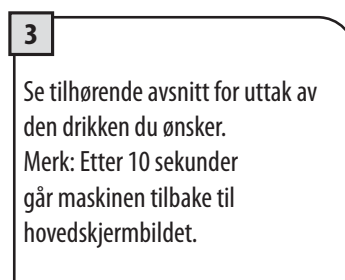
I STARTEN AV UTTAKET VIL DET KUNNE FOREKOMME KORTE SPRUT MED VARMT VANN, MED FARE FOR FORBRENNING. VARMTVANN- /DAMPØRET KAN OPPNÅ HØYE TEMPERATURER: UNNGÅ Å TA PÅ UTTAKET MED HENDENE, BRUK EN KLUT NÅR DU VRIR PÅ DET.



Trykk på tasten for å få adgang til menyen.



Siden som gjør det mulig å tilberede spesialdrikker dukker opp på displayet.



Se tilhørende avsnitt for uttak av den drikken du ønsker.
Merk: Etter 10 sekunder går maskinen tilbake til hovedskjermbildet.

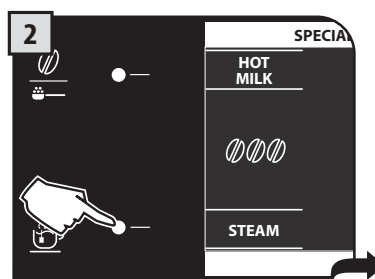
For tilbereding av varm melk eller espresso macchiato, se avsnittet for tilbereding av cappuccino for uttakssekvensen og for detaljer om rengjøringen (Se side 16 og 17).

DAMPUTTAK

Dampen kan brukes til oppvarming av melk, vann eller andre drikker.



Plasser en beholder under dampørret.



Trykk på tasten og vent til den programmerte mengden damp er ført ut.



Uttaket kan avbrytes ved å trykke på tasten "STOP STEAM".
Når uttaket er ferdig fjerner du beholderen med den oppvarmede drikken.

For best mulig resultat anbefaler vi å dreie beholderen lett.

20 SPESIALPRODUKTER

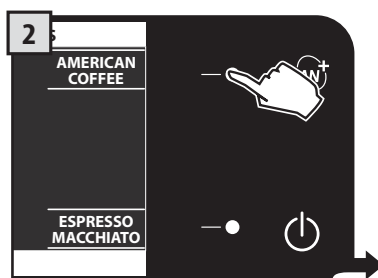
AMERIKANSK KAFFE

Dette spesielle programmet gjør det mulig å tilberede en amerikansk kaffe, kaffeuttaket håndteres på en slik måte at du oppnår den gode smaken til en American coffee.

Merk: Vri SBS-bryteren hele veien mot klokkeretning slik det indikeres på displayet (se side 11). For tilbereding av dette produktet foretas to kaffeuttakssykluser. Det er ikke mulig å foreta aromareguleringen "Opti-dose" (se side 10) når du tilbereder dette produktet. Denne oppskriften kan ikke endres av brukeren.



1 Sett koppen under uttaket.



2 Velg produkt ved å trykke på riktig tast.



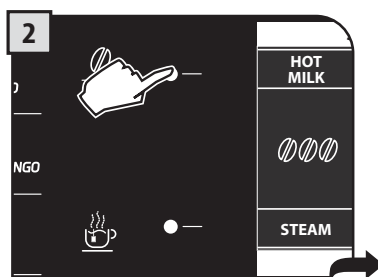
3 Når uttaket er over fjerner du koppen med kaffe.

VARM MELK

Med dette spesielle programmet kan du tilberede en kopp varm melk.



1 Sett på plass koppen. Vri den øvre delen av beholderens håndtak på koppen.



2 Trykk på tasten og vent til den programmerte mengden melk er ført ut.



3 Når uttaket er over fjerner du koppen med melk.

ESPRESSO MACCHIATO

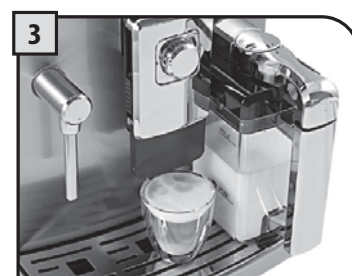
Med dette spesielle programmet kan du tilberede en espresso macchiato.



1 Sett på plass en kopp av passende størrelse. Vri den øvre delen av beholderens håndtak på koppen.



2 Trykk på tasten og vent til den programmerte mengden espresso macchiato er ført ut.



3 Når uttaket er over fjerner du koppen.



I STARTEN AV UTTAKET VIL DET KUNNE FOREKOMME KORTE SPRUT MED MELK BLANDET MED DAMP, MED FARE FOR FORBRENNING. SE AVSNITTET "BRUK AV MELKEBEHOLDER"

I dette avsnittet beskrives programmering av en drikk som Cappuccino fordi at vi vil vise alle de nødvendige fasene for en enkel og rask programmering av alle drikkene dine.

Programmeringen gjelder kun for den brukeren som er valgt for øyeblikket, de andre brukerne må følge de samme fasene.

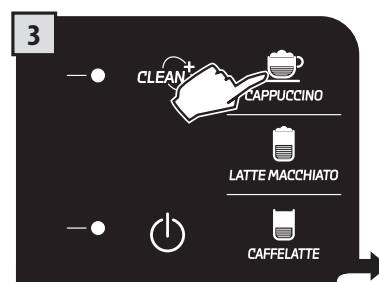
Etter å ha foretatt en rask programmering av drikken (som kun består av vannmengden), kan du foreta en mer detaljer og presis regulering ved hjelp av "DRIKKEMENY" (se side 24).



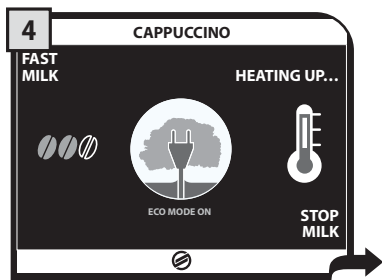
1 Plasser koppen eller beholderen der du vil tilberede cappuccinoen eller latte macchiato.



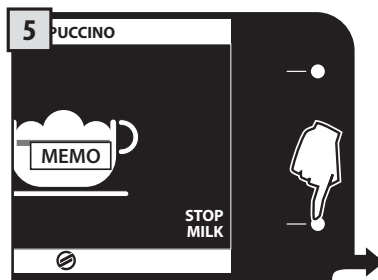
2 Vri den øvre delen av beholderens håndtak på koppen. Bruk den koppen du vanligvis bruker.



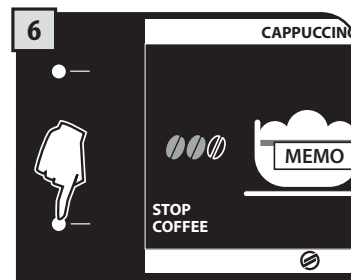
3 Hold tasten inne i 3 sekunder for å sette i gang programmeringen.



4 Maskinen begynner forberedelsene, den kverner kaffen og varmes opp for å føre ut melken.



5 Melkeuttaket begynner. Når du har oppnådd ønsket mengde trykker du på "STOP MILK".



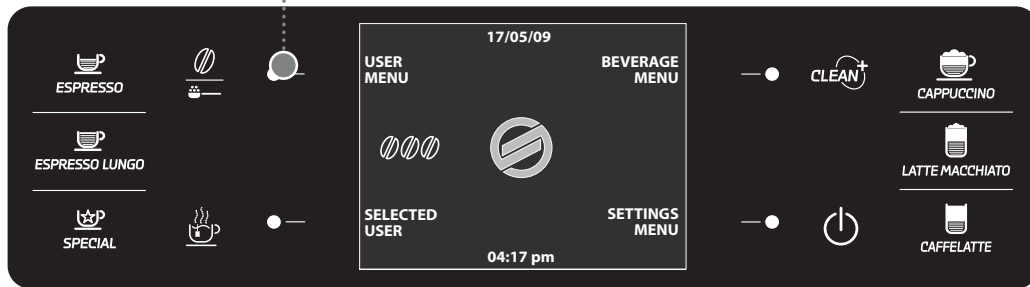
6 Når melkeuttaket er over starter kaffeuttaket. Når du har oppnådd ønsket mengde trykker du på "STOP COFFEE".

Styrken på drikken er programmert. Denne styrken vil brukes hver gang du tilbereder dette produktet senere.

For alle andre drikker følger du den samme prosedyren og holder inne den tasten som tilhører den drikken du ønsker å programmere.

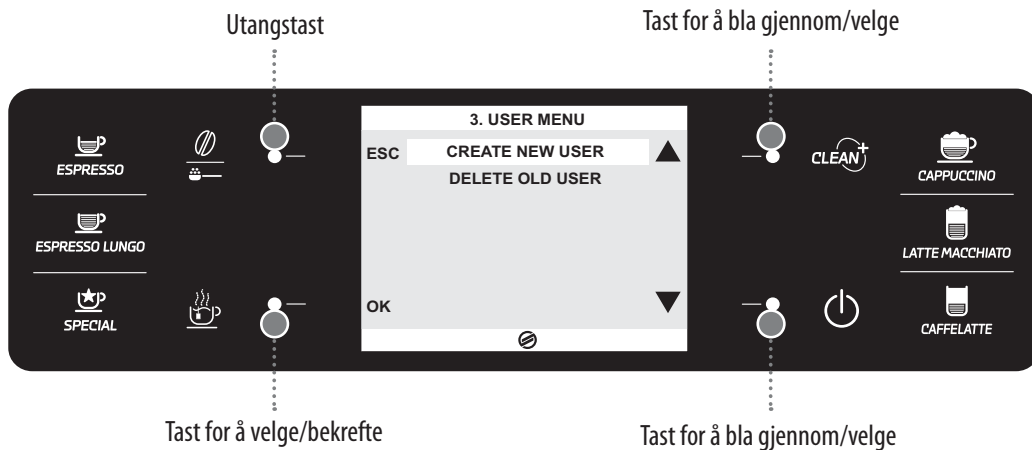
Maskinen gir deg muligheten til å tilpasse uttaksinnstillingene for alle drikkene på bakgrunn av valgt bruker.

Tast for å velge brukernes innstillinger



Brukerne kan kun velges etter at de har blitt opprettet ved hjelp av den tilhørende menyen. Valget av bruker må foretas før du fører ut den ønskede kaffen eller drikk.

Trykk på "USER MENU".



CREATE NEW USER

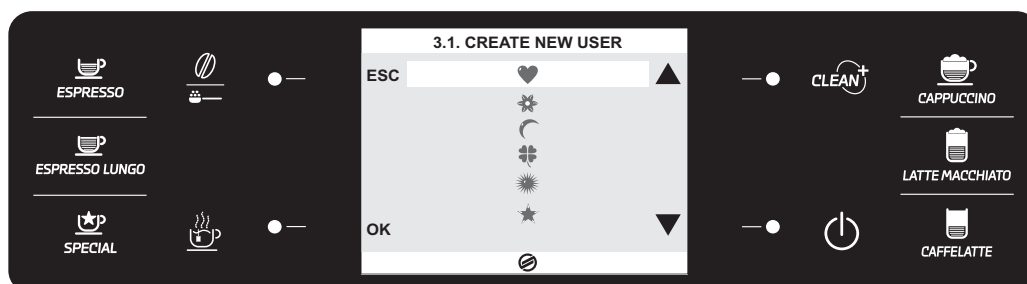
Med denne funksjonen kan du opprette en ny bruker. Denne nye brukeren kan så programmere alle drikker i henhold til personlig smak.

DELETE OLD USER

Med denne funksjonen kan du fjerne en bruker som allerede finnes og alle programmeringene som er knyttet til vedkommende.

Merk: Alle de fjernede innstillingene kan ikke hentes opp igjen. Symbolet vil stilles til disposisjon på tavlen for en ny bruker.

Instruksjonene under tjener til å håndtere oppretting og fjerning av brukere på maskinen.



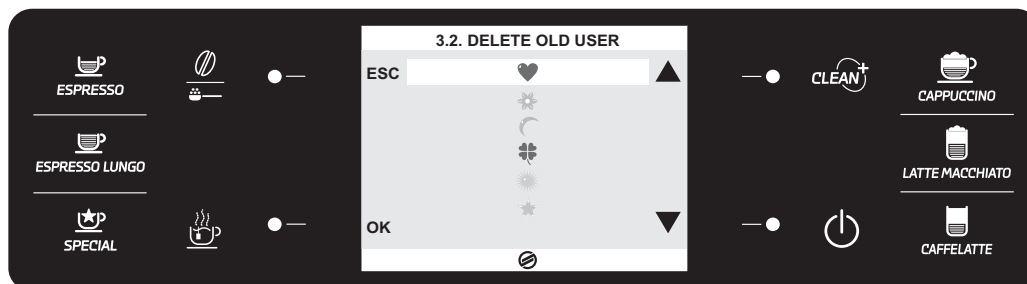
Det kan bare brukes ett ikon for hver bruker.

Velg et ikon med tastene (▲) eller (▼) og bekreft ved å trykke på tasten (OK).

Nå kan den opprettede brukeren hentes fram fra hovedskjermbildet

For hvert ikon kan du programmere hver enkelt drikk. Programmeringen kan foretas ved å variere alle parametrene i "BEVERAGE MENU" slik du ønsker.

Merk: De ikonene som allerede er i bruk vises med det samme symbolet, men i en lysere farge.



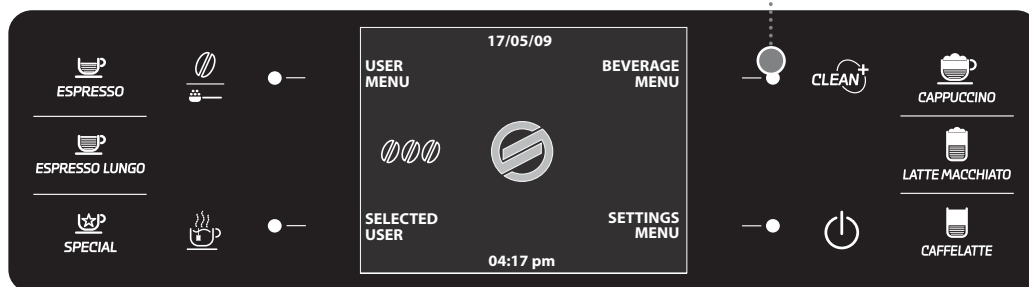
Alle brukerne som er opprettet kan fjernes ved hjelp av denne funksjonen.

Fjerning av en bruker medfører sletting av alle parametrene som er knyttet til denne brukeren. Ikonet kan deretter brukes ved opprettingen av en ny bruker.

Velg et ikon med tastene (▲) eller (▼) og bekreft ved å trykke på tasten (OK).

Du kan tilpasse alle innstillingene til alle drikker for de forskjellige brukerne av maskinen.

Tast for å velge drikkenes innstillinger



Utangstast

Tast for å bla gjennom/velge



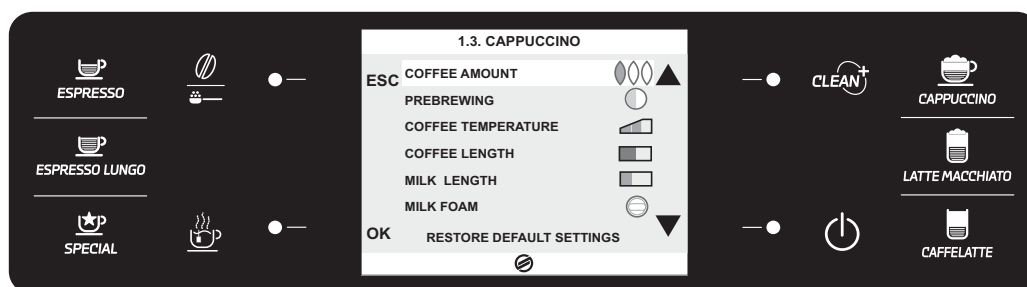
Tast for å velge/bekreftre

Tast for å bla gjennom/velge

RESTORE DEFAULT SETTINGS

For hver enkelt drikk kan du omprogrammere standardverdiene som er forhåndsinnstilt av produsenten. Når du har valgt denne funksjonen vil de personlige innstillingene slettes.

I dette tilfellet går vi gjennom programmeringen av en personlig tilpasset cappuccino for en spesifikk bruker som vi har valgt. Når du programmerer et kaffeuttak (espresso eller lang espresso) vil ikke alternativene for behandling av melken vises.



COFFEE AMOUNT

Denne delen gjør det mulig å programmere den kaffemengden som kvernes til tilberedningen av drikken, denne innstillingen vil ha innvirkning på kaffens aroma.

= drikken vil bli tilberedt med bruk av forhåndsmalt kaffe

= lett dose

= medium dose

= kraftig dose

PREBREWING

Forhåndstrekking: Kaffen fuktes lett før den trekkes, noe som fremhever den fulle kaffe aromaen som får en ypperlig smak.

: aktivert.

: lenger for å fremheve kaffesmaken.

: forhåndstrekking gjennomføres ikke.

COFFEE TEMPERATURE

Denne delen gjør det mulig å programmere temperaturen på kaffeuttaket.

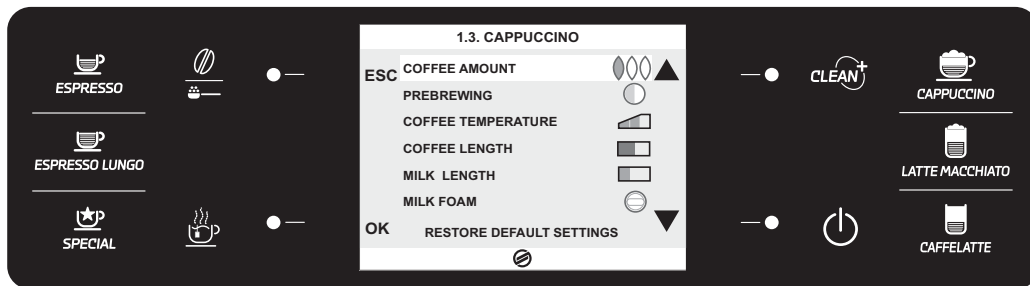
: lav temperatur.

: middels temperatur.

: høy temperatur.

COFFEE LENGTH

Denne delen gjør det mulig å programmere den kaffemengden som føres ut hver gang drikken velges. Båndet gjør det mulig å regulere den kaffemengden som føres ut på en fininnstilt måte.



MILK LENGTH

Denne delen gjør det mulig å programmere den melkemengden som føres ut hver gang drikken velges. Båndet gjør det mulig å finregulere den melkemengden som føres ut.

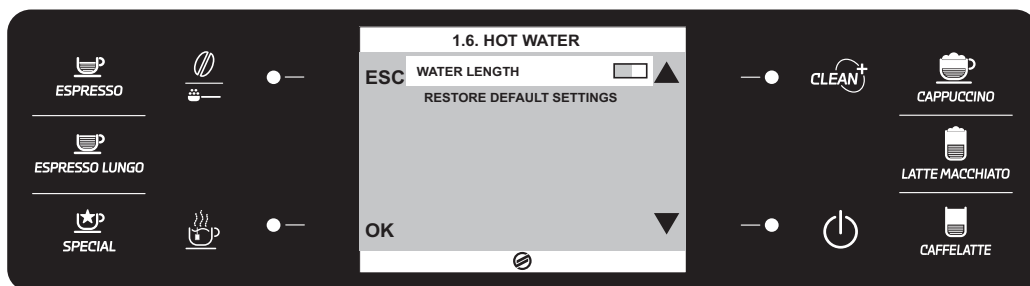
MILK FOAM

Denne delen gjør det mulig å programmere skumningsmetoden melken skal føres ut med:

- = minimal skumming
- ◐ = middels skumming
- ◑ = maksimal skumming
- = skumming deaktivert (bare oppvarmet melk føres ut)

Merk: Du kan bare deaktivere skumningen for noen av produktene.

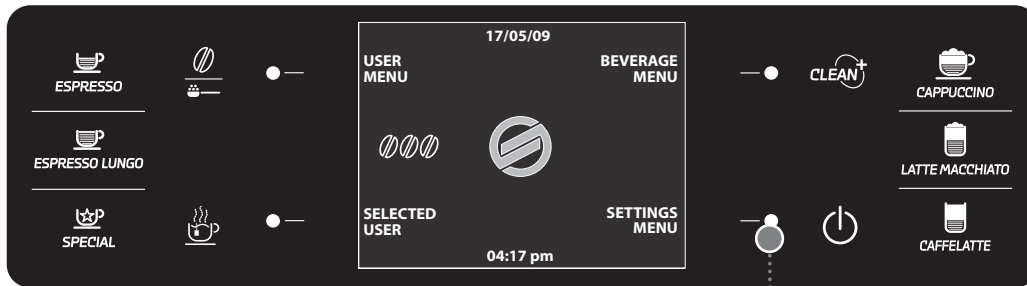
Ved deaktivert skumming er melketemperaturen lavere, du kan da varme opp drikken ved hjelp av damputtak fra dampørret (se side 19).



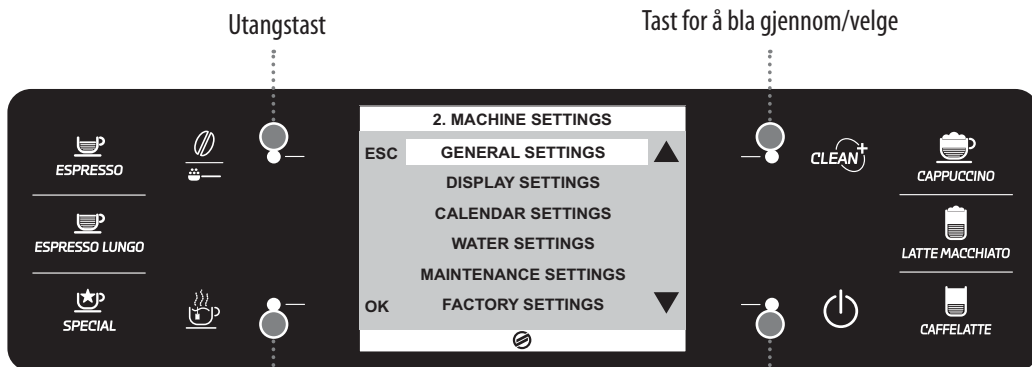
WATER LENGTH

Denne delen gjør det mulig å programmere den vannmengden som føres ut hver gang drikken velges. Båndet gjør det mulig å finregulere den vannmengden som føres ut.

Maskinen har muligheten til å tilpasse de forskjellige funksjonsinnstillingene. Disse innstillingene er generelle for alle brukerne.



Tast for å velge maskininnstillinger



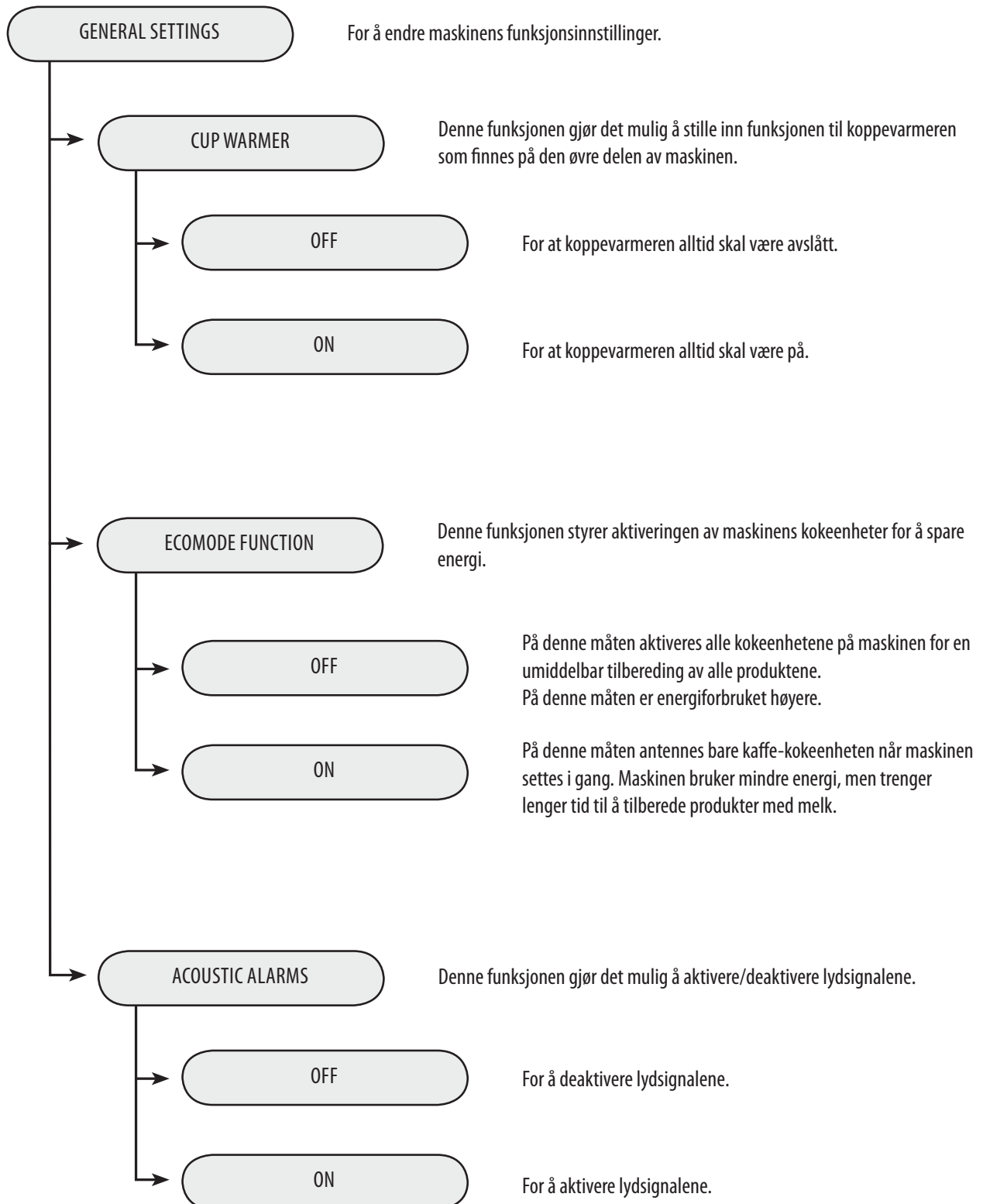
Utangstast

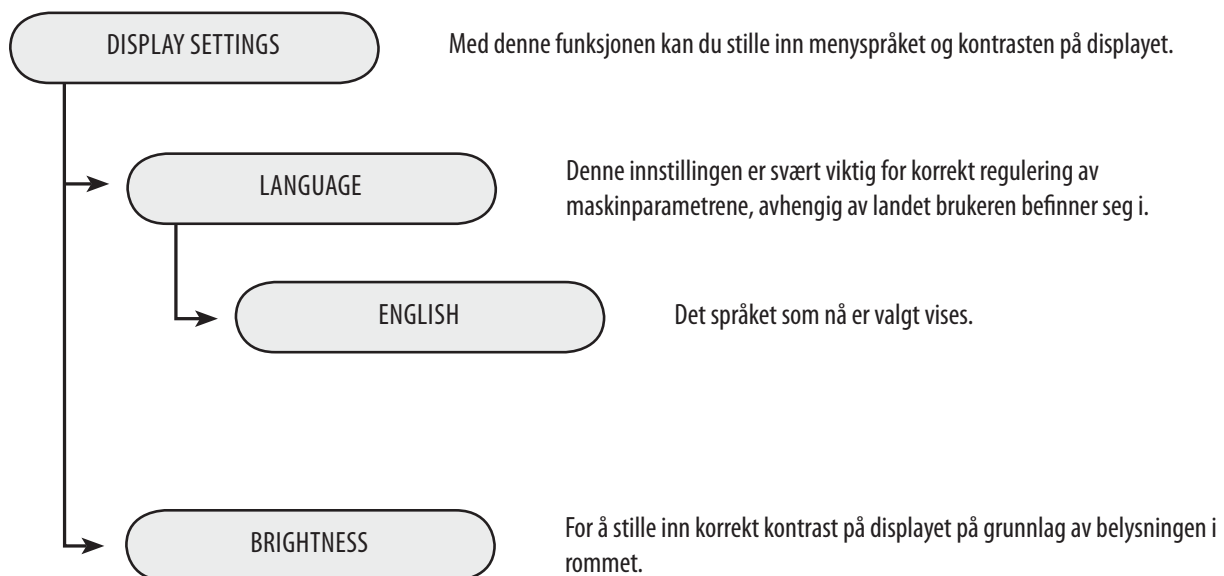
Tast for å bla gjennom/velge

Tast for å velge/bekreft

Tast for å bla gjennom/velge

GENERELLE INNSTILLINGER



DISPLAYINNSTILLINGER

KALENDERINNSTILLING

CALENDAR SETTINGS

Med denne menyen kan du stille inn alle funksjonene for håndtering av klokken, kalenderen og alle funksjonene som er knyttet til disse.

TIME

Denne innstillingen er svært viktig for korrekt funksjon av alle funksjonene som kreve at klokken er riktig innstilt.

HOUR

For å stille klokka.

MINUTES

For å stille klokkas minutter.

FORMAT

For å regulere formatet som klokkeslettet vises i. Innstillingen kan være i formatet 24H eller det engelske systemet AM/PM. Alle variasjoner overføres automatisk til alle funksjonene som krever visning av formatet.

DATE

Denne innstillingen er svært viktig for korrekt funksjon av alle funksjonene som krever at datoen er riktig innstilt.

YEAR

For å stille inn riktig år.

MONTH

For å stille inn riktig måned.

DAY

For å stille inn riktig dag.

FORMAT

For å regulere formatet som datoen vises i på bakgrunn av egne ønsker og behov. Alle variasjoner overføres automatisk til alle funksjonene som krever visning av formatet.

STAND-BY 60

For å stille inn hvor lang tid etter siste uttak maskinen går skal gå over i standby.

Standardinnstillingen er «etter 1 time».

15

Når denne tiden er gått, går maskinen over i standby.

30

For å sette i gang maskinen igjen er det nok å trykke på en

60

hvilken som helst tast. Etter å ha foretatt funksjonsdiagnose og oppvarmingsfase er maskinen på nytt klar til bruk.

180

CALENDAR SETTINGS

POWER-ON TIMER

Med denne menyen kan du programmere maskinens antenningstider etter eget behov.

Maskinen håndterer denne funksjonen kun hvis hovedbryteren er på. Det er mulig å programmere 3 forskjellige antenningstidspunkter som håndteres uavhengig av hverandre, for å gjøre det enklere beskriver vi kun programmeringen av "TIMER 1". De andre timerne kan programmeres på samme måte.

Merk: Slukking håndteres gjennom programmering av "STAND-BY".

TIMER 1 00:00

Med denne menyen kan du regulere og programmere det første antenningstidspunktet.

HOUR 00

For å stille antenningstidspunktet.

MINUTES 00

For å stille antenningstidspunktets minutter.

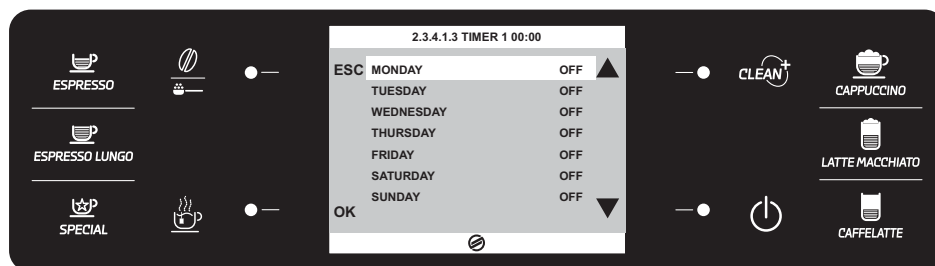
DAY OF THE WEEK

For å programmere hvilke ukedager denne timeren skal slå på maskinen.

Velg en dag med tastene (▲) eller (▼) og bekreft ved å trykke på tasten (OK) for å endre innstillingen:

ON = Klokkeslett aktivert

OFF = Klokkeslett deaktivert



TIMER 2 00:00

Med denne menyen kan du regulere og programmere det andre antenningstidspunktet.

TIMER 3 00:00

Med denne menyen kan du regulere og programmere det tredje antenningstidspunktet.

VANNINNSTILLINGER

WATER SETTINGS

Med denne menyen kan du stille inn parametrene for korrekt håndtering av vannet som brukes i tilbereding av kaffe.

WATER HARDNESS

For å endre innstillingene av hardheten til vannet som brukes i maskinen. Takket være funksjonen "Water hardness" kan du tilpasse maskinen din etter den vannhardhetsgraden du bruker, slik at maskinen ber deg om avkalking på riktig tidspunkt.

Måle vannhardheten slik det er vist på side 5.

ENABLE FILTER

For å aktivere/deaktivere varsel om utskifting av vannfilter. Ved å aktivere denne funksjonen varsler maskinen brukeren om når vannfilteret må skiftes ut.

OFF: Varsel deaktivert.

ON: Varsel aktivert (denne verdien stilles inn automatisk når aktivering av filteret foretas).

ACTIVATE FILTER

For å foreta aktivering av filteret etter installering eller utskifting. For korrekt installasjon og/eller utskifting, se tilhørende kapittel på side 7.

VEDLIKEHOLDSINNSTILLINGER

MAINTENANCE SETTINGS

Med denne menyen kan du stille inn alle funksjonene for korrekt håndtering av vedlikeholdet på maskinen.

PRODUCT COUNTERS

Med denne funksjonen kan du vise hvor mange produkter som har blitt tilberedt av hver enkelt drikk siden siste nullstilling.

DESCALING CYCLE

Med denne funksjonen kan du foreta avkalkingscyklusen (maskinen varsler om hvor mange liter som mangler før avkalking) (Se side 35).

BREW UNIT CLEANING CYCLE

Med denne funksjonen kan du foreta en rengjøringscyklus av kaffeenheten (Se side 34).

CARAFE WASH CYCLE

Med denne funksjonen kan du foreta en rengjøringscyklus av muggen som brukes til tilbereding av produkter med melk (Se side 38).

Merk: Denne rengjøringen er viktig for korrekt vedlikehold av muggen.

CARAFE AUTO CLEAN

Med denne funksjonen kan du foreta en automatisk rengjøring av muggen etter hver tilbereding av et produkt som inneholder melk.

OFF

Den automatiske rengjøringsfunksjonen deaktiveres.

ON

Den automatiske rengjøringsfunksjonen aktiveres.

FACTORY SETTINGS

Denne funksjonen gjør det mulig å stille inn fabrikkinnstillingene igjen.

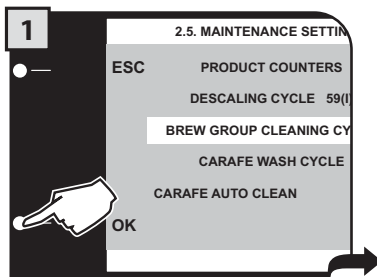
Merk: Gjenoppretting av fabrikkinnstillingene sletter alle de personlige innstillingene.

MENYEN «BREW GROUP CLEANING CYCLE»

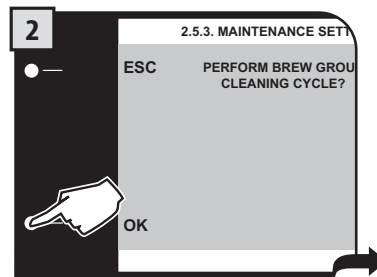
For å gjøre rent kaffeenheten er det nok å gjennomføre rengjøring med vann slik det er vist på side 42. Denne rengjøringen kompletterer vedlikeholdet av kaffeenheten. Vi anbefaler at du foretar denne syklusen månedlig, eller etter hver 500. kaffe, og at du bruker Saeco-tablettene, som du kan kjøpe separat hos din forhandler.

**RENGJØRINGSSYKLUSEN KAN IKKE AVBRYTES.
DET MÅ VÆRE EN PERSON TIL STEDE UNDER OPERASJONEN.**

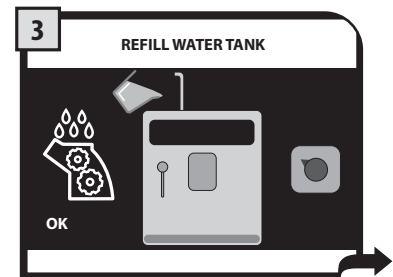
Vri SBS-bryteren hele veien mot klokkeretningen (Se side 11) før syklusen starter.



Velg alternativet fra menyen.
Bekreft ved å trykke på tasten "OK".



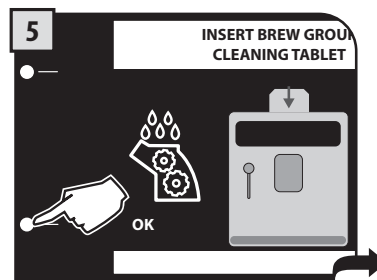
Bekreft ved å trykke på tasten "OK".



Fyll vannbeholderen med friskt drikkevann. Deretter trykker du på "OK".



Putt tablettene inn i beholderen for malt kaffe.



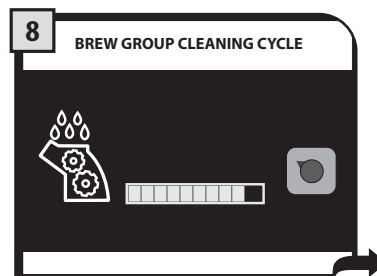
Etter å ha puttet oppi tablettene trykker du på tasten "OK".



Plasser en beholder under kaffeuttaket.



Etter å ha plassert beholderen trykker du på "OK".



Rengjøringssyklusen av kaffeenheten foretas automatisk.



Når du er ferdig fjerner du beholderen og tømmer den på egnet måte.

Etter å ha gjennomført syklusen setter du SBS-bryteren tilbake i ønsket posisjon (se side 11).

MENYEN «BOILER DESCALING CYCLE»

Avkalking må foretas hver 1-2 måned eller når maskinen varsler om det. Maskinen må være slått på og håndterer automatisk fordelingen av avkalkingsmiddel.

DET MÅ VÆRE EN PERSON TIL STEDE UNDER OPERASJONEN.

ADVARSEL! DU MÅ IKKE UNDER NOEN OMSTENDIGHETER BRUKE EDIKK SOM AVKALKINGSMIDDEL.

Bruk kun avkalkingsmiddelet Saeco, som er laget for å respektere de tekniske egenskapene til denne maskinen slik at den opprettholder sine prestasjoner over tid, i fullstendig respekt for brukerens sikkerhet. Avkalkingsløsningen må etter bruk kasseres i henhold til anvisningene fra produsenten og/eller gjeldende lovgivning i aktuelt land.

Merk: Før du setter i gang avkalkingen må du passe på at:

1. VANNFILTERET INTENZA ER FJERNET,
2. du har til rådighet en beholder som er stor nok, eller et par beholdere som kan plasseres på de stedene som indikeres

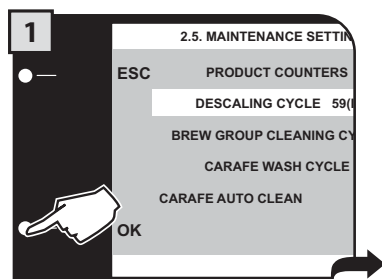
AVKALKINGS- OG/ELLER SKYLLINGSSYKLUSEN KAN IKKE AVBRYTES, FASENE MÅ AVSLUTTES, HVIS MASKINEN BLIR SLÅTT AV ELLER HVIS STRØMMEN SKULLE GÅ MÅ DEN PÅGÅENDE SYKLUSEN GJENTAS.

I ALLE TILFELLER KAN SYKLUSEN UTSTETTES VED Å TRYKKE PÅ TASTEN "PAUSE", OG SYKLUSEN KAN DERETTER SETTES I GANG IGJEN MED ALL MULIG FLEKSIBILITET VED Å TRYKKE PÅ TASTEN "START".

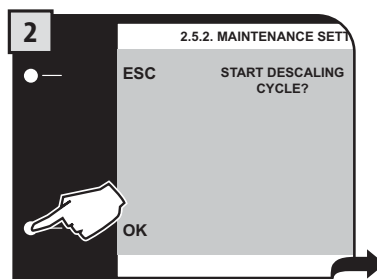
VRI SBS-BRYTEREN HELE VEIEN MOT KLOKKERETNINGEN (SE SIDE 11) FØR SYKLUSEN STARTER.

For korrekt tilberedning av avkalkingsløsningen heller du hele innholdet i flasken med konsentrert Saeco avkalkingsmiddel i apparatets vannbeholder og fyller opp med friskt drikkevann til nivået MAX.

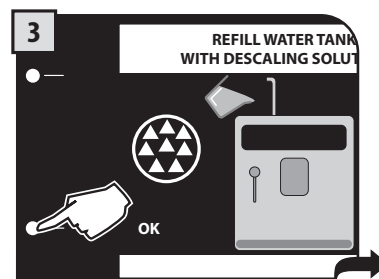
Merk: I løpet av avkalkingssyklusen er det normalt at det vises enkelte alarmbeskjeder for å tillate korrekt bruk av maskinen. Etter å ha nullstilt meldingen fortsetter du med avkalkingssyklusen, hele tide ved å trykke på tasten "START".



Velg alternativet fra menyen.
Bekreft ved å trykke på tasten "OK".



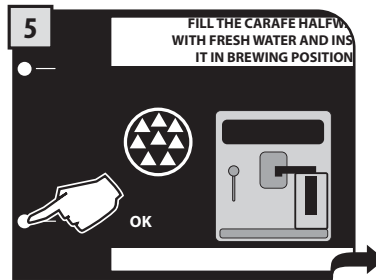
Advarsel: I det du bekrefter dette valget må hele syklusen gjennomføres. Bekreft ved å trykke på tasten "OK" eller gå ut ved å trykke på tasten "ESC".



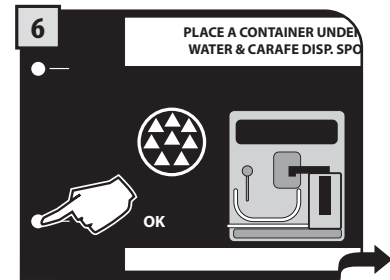
Fyll beholderen med avkalkingsløsningen.
Deretter trykker du på "OK".



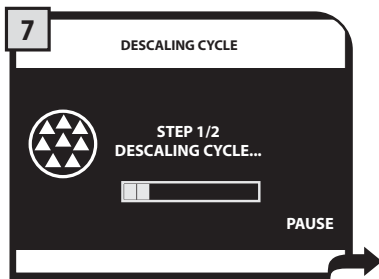
Tøm dråpesamleren plassert under enheten (side 40 - fig. 2) og sett den på plass igjen. Deretter trykker du på "OK".



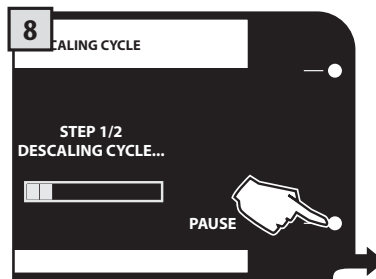
Fyll muggen halvveis opp med friskt vann (side 38 - fig. 7). Sett muggen på plass for uttak. Deretter trykker du på "OK".



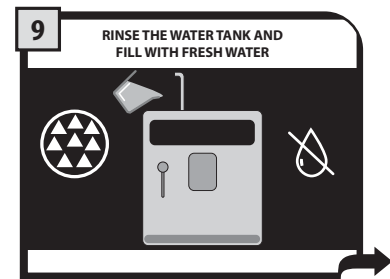
Plasser en beholder under uttaket og en beholder under varmtvannsrøret. Deretter trykker du på "OK".



Avkalkingssyklusen starter. Stripen viser framgangen.

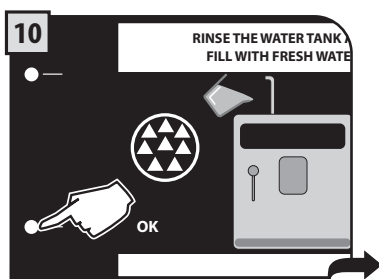


hvis du må tømme beholderne, trykk på tasten "PAUSE". Deretter trykker du på "START".

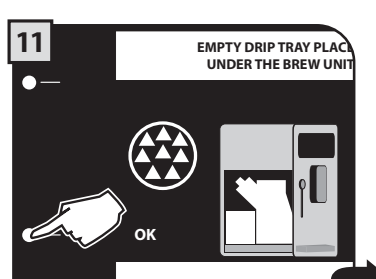


Når den første fasen er over, når det er slutt på avkalkingsmiddelet, krever maskinen skylling av beholderen.

Skyllingsfasen krever bruk av en bestemt mengde vann som er forhåndsdefinert av fabrikken. Dette muliggjør en optimal skylling for å garantere at produktene tilberedes under optimale betingelser. Forespørselen om å fylle opp beholderen under utføringen av skyllingssyklusen er normal og er en del av framgangsmåten.



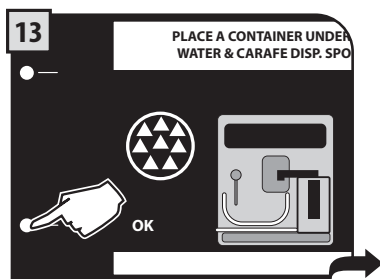
Skyll beholderen grundig og fyll den med friskt drikkevann. Deretter trykker du på "OK".



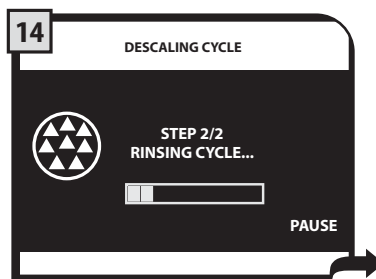
Tøm dråpesamleren plassert under enheten (side 40 - fig. 2) og sett den på plass igjen. Deretter trykker du på "OK".



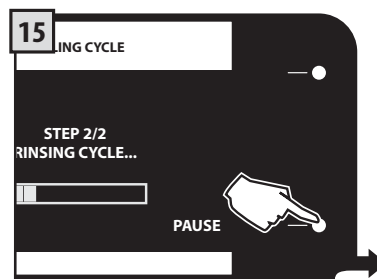
Tøm muggen helt (side 38 - fig. 7) og fyll den med friskt vann. Sett muggen på plass for uttak. Deretter trykker du på "OK".



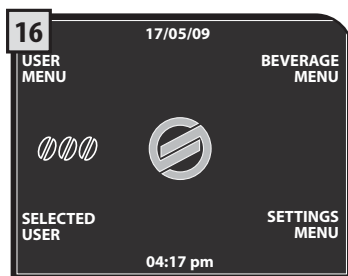
Plasser en beholder under uttaket og en beholder under varmtvannsrøret. Deretter trykker du på "OK".



Skyllingssyklusen starter. Stripen viser framgangen.



hvis du må tømme beholderne, trykk på tasten "PAUSE". Deretter trykker du på "START".



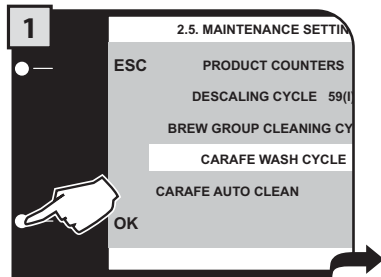
Når den andre fasen er over går maskinen automatisk tilbake til klar for bruk.

Etterpå må du skylle alle delene.
Etter å ha vasket delene tørker du dem grundig og setter dem på plass igjen.
Sett SBS-bryteren i ønsket posisjon (se side 11).

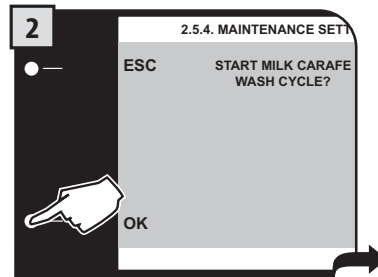
VEDLIKEHOLD AV MELKEKRETSENE

Melkekretsene kan rengjøres ved å følge en enkel og rask syklus som garanterer en grundig rengjøring. Denne rengjøringen kompletterer vedlikeholdet av melkebeholderen. Vi anbefaler at du foretar denne syklusen en gang i måneden ved bruk av Saeco-rensemiddelet som du får kjøpt hos forhandleren din.

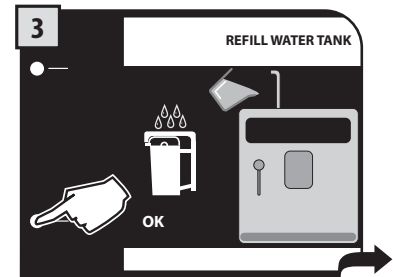
**RENGJØRINGSSYKLUSEN KAN IKKE AVBRYTES.
DET MÅ VÆRE EN PERSON TIL STEDE UNDER OPERASJONEN.**



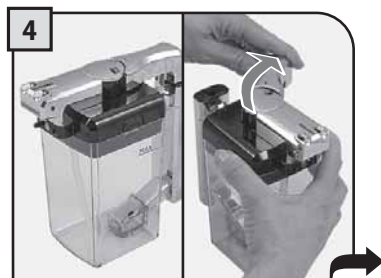
Velg alternativet fra menyen.
Bekreft ved å trykke på tasten "OK".



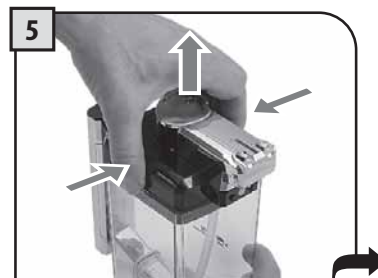
Bekreft ved å trykke på tasten "OK".



Fyll beholderen med friskt drikkevann.
Bekreft ved å trykke på tasten "OK".



Muggen må fjernes fra maskinen og tømmes.
Løsne håndtaket ved å vri det i klokke retningen.



Trykk på sidene og løft lokket.



Fyll muggen opp til MAX-nivået med friskt drikkevann.
Fyll opp med innholdet i en pose med rensemiddel for melkebeholderen.



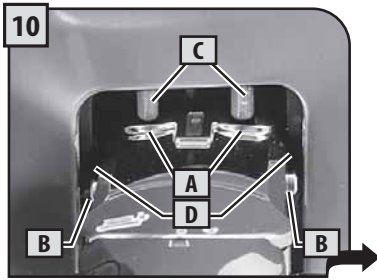
Sett lokket på plass igjen i det du passer på at det er skikkelig stengt.



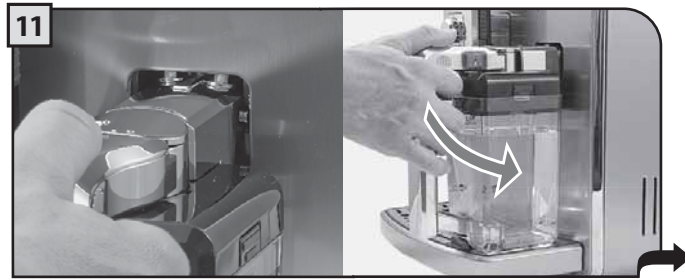
Sett håndtaket tilbake i sentral posisjon for å garantere perfekt stenging.



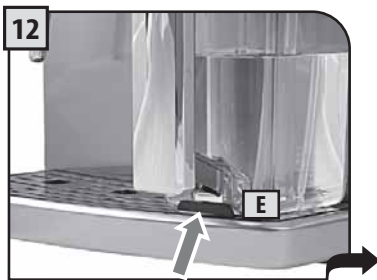
Plasser muggen bøyd forover. Den nederste delen av muggen skal hvile på delen (E) som er plassert på dråpesamleren.



I denne fasen er hullene i muggen (A) lavere enn festene (C). Tappene på muggen (B) er på høyde med sporene (D).



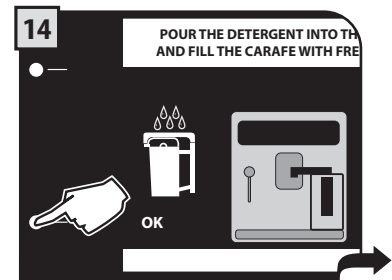
Sett muggen på plass med en roterende bevegelse nedover (som vist i figuren) helt til delen (E) som er plassert på dråpesamleren festes.



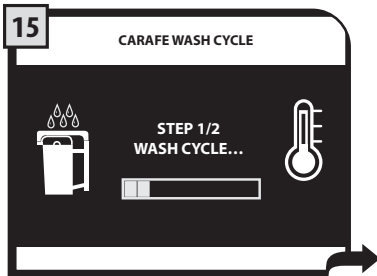
Muggen glier på plass av seg selv.



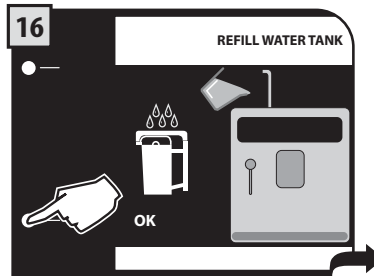
Sett inn en tom beholder med passende kapasitet og still inn uttaksposisjonen.



Bekreft ved å trykke på tasten "OK".



Rengjøringscyklusen starter. Stripen viser framgangen.



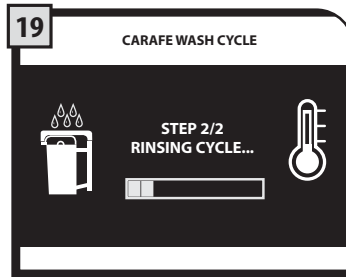
Når rengjøringen er ferdig fyller du beholderen med friskt drikkevann. Bekreft ved å trykke på tasten "OK".



Ta ut muggen og skyll den og fyll den med friskt drikkevann. Bekreft ved å trykke på tasten "OK".



Sett inn en tom beholder med passende kapasitet og still inn uttaksposisjonen.



Skyllingscyklusen starter. Stripen viser framgangen. Når syklusen er ferdig går maskinen tilbake til siden for tilbereding av produkter.

Etter å ha avsluttet rengjøringscyklusen anbefaler vi at du skyller alle delene med friskt drikkevann.

40 RENGJØRING

VEDLIKEHOLD UNDER DRIFT

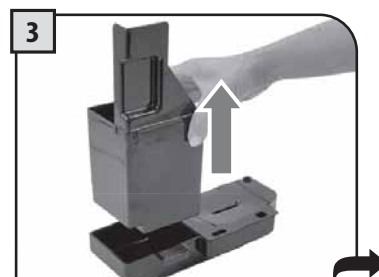
Under normal funksjon kan meldingene "empty coffee grounds drawer" og/eller "empty drip tray" dukke opp. Denne operasjonen må gjennomføres når maskinen er slått på.



Trykk på tasten og åpne betjeningsluken.



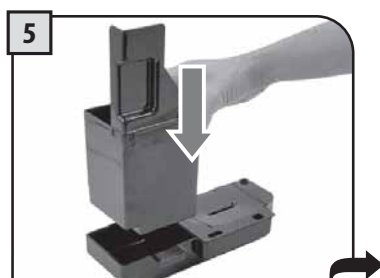
Trekk ut grutsamleren og væskesamleren.



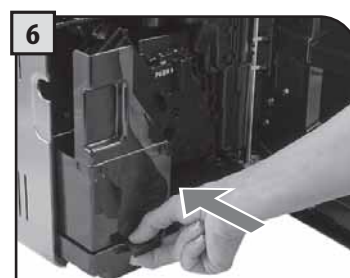
Tøm grutsamleren og vask den med friskt drikkevann.



Tøm og vask dråpesamleren og lokket med friskt drikkevann.



Sett delene på riktig plass igjen.



Sett inn dråpesamleren og grutsamleren og steng betjeningsluken.

Når du tømmer ut gruten når maskinen er avslått nullstilles ikke registreringen av gruten i grutsamleren. Dette er grunnen til at meldingen "empty coffee grounds drawer" vil kunne dukke opp også når du bare har tilberedt noen få kopper kaffe.

GENERELL RENGJØRING AV MASKINEN

Rengjøringen beskrevet under må utføres minst en gang i uka.

Merk: Hvis vannet blir stående noen dager i beholderen må du ikke bruke det.

ADVARSEL! Ikke legg maskinen i vann.



1 Slå av maskinen og trekk ut støpselet.



2 Ta ut vannbeholderen og vask den med friskt vann.



3 Ta ut væskesamleren.



4 Ta ut risten og vask den grundig.



5 Ta ut støtten som er plassert under risten. Vask den grundig, særlig i området rundt pakningen. Sett den på plass igjen kun etter at du har vasket væskesamleren innvendig.



6 Vask væskesamleren. Etter å ha tørket den monterer du den og setter den på plass på maskinen igjen.



7 Ta ut uttaket og vask det med rennende vann.



8 Tørk beholderen for forhåndsmalt kaffe med en tørr klut.



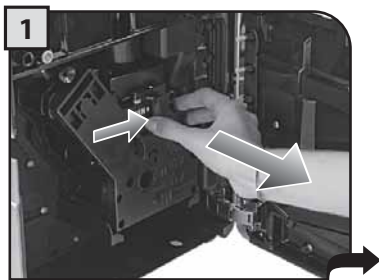
9 Rengjør dampprøret og displayet med en fuktig klut.

RENGJØRING AV KAFFEENHET

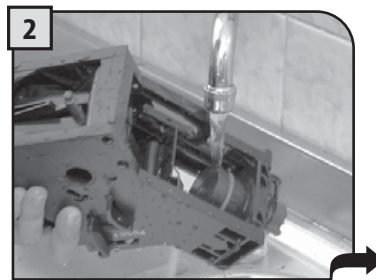
Kaffeenheten må rengjøres minst en gang i uken. Før du trekker ut kaffeenheten må du trekke ut grutsamleren slik som vist i fig. 2 på side 40. Vask kaffeenheten med lunkent vann.

Smør kaffeenheten etter omtrent hvert 500. uttak. Fett til smøring av kaffeenheten kan kjøpes hos autoriserte serviceverksteder.

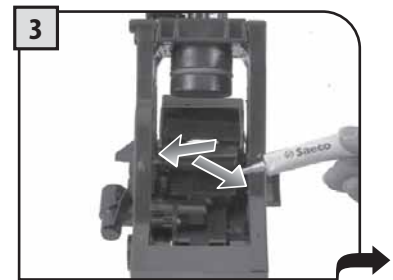
ADVARSEL! Ikke vask kaffeenheten med vaskemidler som vil kunne hindre korrekt funksjon av maskinen. Ikke vask den i vaskemaskinen.



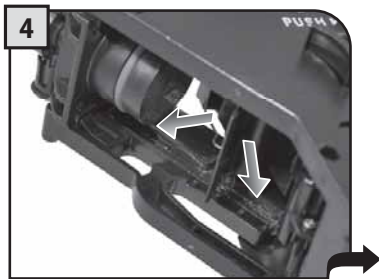
Trykk på tasten PUSH for å trekke ut kaffeenheten.



Vask enheten og filteret, tørk den.



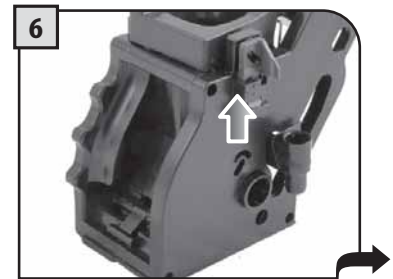
Smør sporene i enheten kun med det medfølgende fett.



Fordel fettene jevnt utover de to sidesporene.



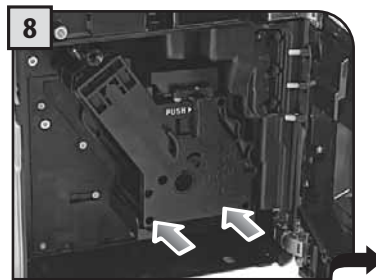
Forsikre deg om at enheten er i hvileposisjon, de to referansene skal stemme overens.



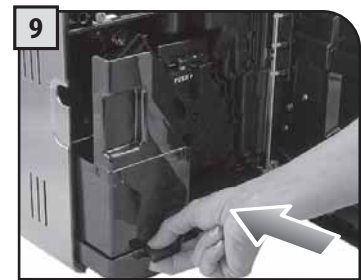
Forsikre deg om at alle delene står i korrekt posisjon. Den viste kroken må være i korrekt posisjon, for å kontrollere dette trykker du bestemt på tasten "PUSH".



Spaken som er plassert på baksiden av enheten skal være i kontakt med basen.



Sett den på plass igjen uten å trykke på tasten PUSH!



Sett inn grutsamleren og steng betjeningsluken.

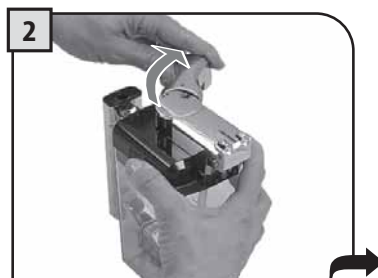
RENGJØRING AV MELKEMUGGE

Muggen må demonteres og vaskes grundig minst en gang i uken. Denne operasjonen garanterer perfekt rengjøring av alle delene.

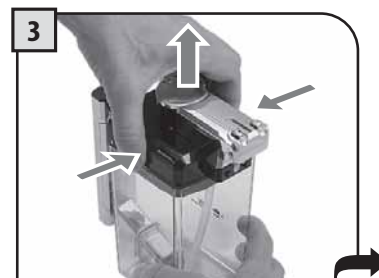
Merk: Følg med på hvordan alle delene er montert, da blir det lettere for deg å montere dem igjen etterpå. En kort veiledning er å finne på innsiden av betjeningsluken for senere montering av muggen.



1 For rengjøring må muggen fjernes fra maskinen og tømmes.



2 Løsne håndtaket ved å vri det i klokkeretningen.



3 Trykk på sidene og løft lokket.



4 Vri håndtaket til utløsningsposisjonen ved å vri det mot klokkeretningen.



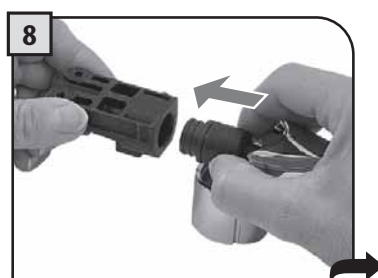
5 Trekk ut konnektoren som er i kontakt med maskinen.



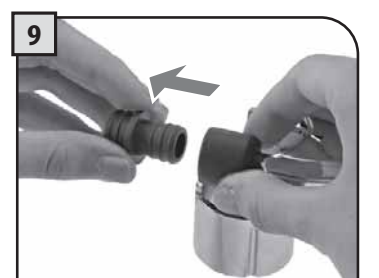
6 Trekk ut håndtaket med oppsugingsrøret.



7 Trekk ut oppsugingsrøret.



8 Fjern den utvendige koblingen ved å dra i den.



9 Fjern den innvendige koblingen.

Alle delene kan vaskes grundig med varmt vann. Etter å ha vasket delene monterer du dem igjen i henhold til instruksjonene du finner på neste side.

44 RENGJØRING

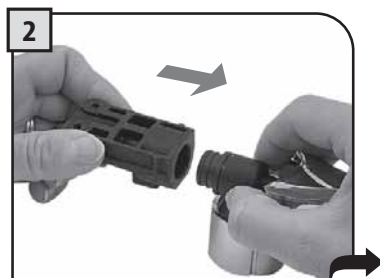
MONTERING AV MELKEMUGGE

Monteringen må gjøres med omhu. Hvis det skulle være vanskelig å montere noen av delene må du studere instruksjonene nøye og gjenta prosedyren.

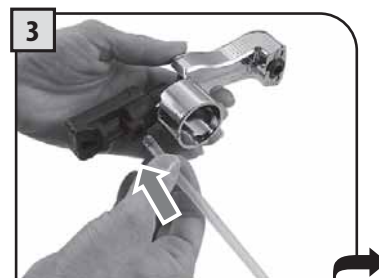
Merk: En kort veiledning er å finne på innsiden av betjeningsluken for senere montering av muggen.



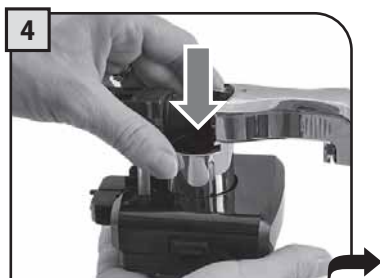
1 Sett den innvendige koblingen inn i slangen og trykk den helt inn.



2 Sett den utvendige koblingen på den første koblingen. Vær oppmerksom på at innsetningsretningen vises av pilen.



3 Sett slangen inn i den utvendige koblingen.



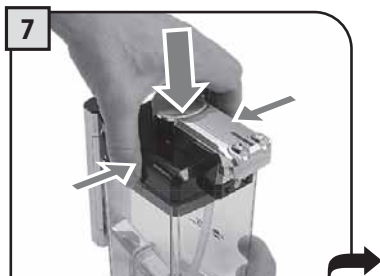
4 Sett den enheten du nettopp har montert inn i basen på lokket. Pass på referansen.



5 Sett på plass den utvendige kledningen. Denne skal festes i sporene på basen.



6 Vri håndtaket i klokkeretningen fram til symbolet (☕).



7 Sett lokket på muggen.



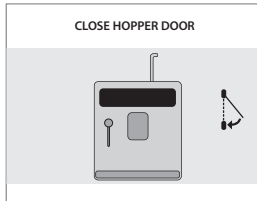
8 Vri håndtaket mot klokkeretningen for å sette det i stengningsposisjon.



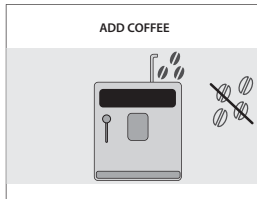
9 Nå kan du bruke muggen.

Veiledningsmelding som vises

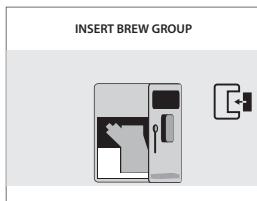
Hvordan nullstille meldingen



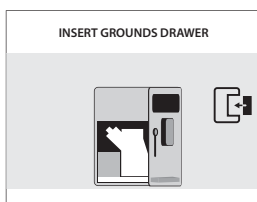
Steng eller plasser det innvendige lokket på kaffebønnebeholderen riktig for å føre ut et hvilket som helst produkt.



Fyll kaffebeholderen med kaffebønner.



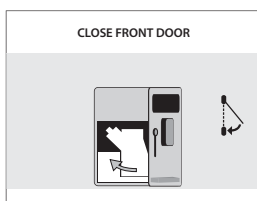
Sett kaffeenheten på plass på maskinen igjen.



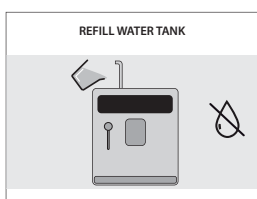
Sett inn grutsamleren og dråpesamleren.



Trekk ut grutsamleren og tøm innholdet i en egnet beholder.
Merk: Grutsamleren skal kun tømmes når maskinen krever det og når maskinen er på. Hvis du tømmer grutsamleren når maskinen er av vil ikke maskinen registrere at grutsamleren tømmes.



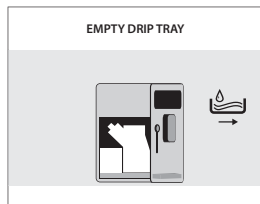
For å sette maskinen i drift må du stenge betjeningsluken.



Trekk ut beholderen og fyll den med friskt drikkevann eller fyll den opp gjennom åpningen.

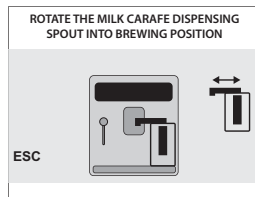
Veiledningsmelding som vises

Hvordan nullstille meldingen



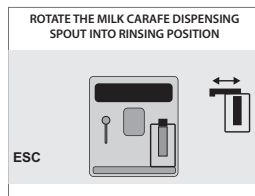
Åpne frontluken og tøm væskesamleren som er plassert under kaffeenheten.

Advarsel: Når du utfører denne operasjonen når maskinen er på vil denne registrere at du tømmer grutsamleren og nullstille telleverket, derfor må du også tømme grutsamleren.



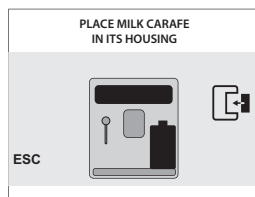
Du har valgt en drikke med melk. Maskinen ber deg om å plassere tuten på muggens håndtak i uttaksposisjon.

Trykk på tasten "ESC" for å annullere valget.



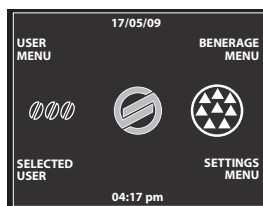
Funksjonen for skylling av muggen er valgt.

Trykk på tasten "ESC" for å annullere valget.



Det har blitt valgt en operasjon som krever uttak fra melkebeholderen. Sett beholderen på plass på maskinen slik det er spesifisert i bruksanvisningen.

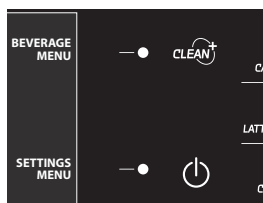
Trykk på tasten "ESC" for å annullere valget.



Maskinen har behov for en avkalkingscyklus.

Med denne meldingen kan du fortsette å bruke maskinen, men du risikerer at funksjonene blir skadelidende.

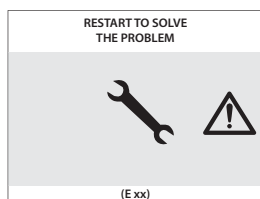
Vi minner om at eventuelle skader som skyldes manglende avkalking ikke dekkes av garantien.



Blinkende rød ledlampe. Maskinen er i standby.

Standby-innstillingene kan endres

Trykk på tasten "⏻"



Det har skjedd noe som gjør at maskinen må startes på nytt. Noter koden (E xx) som vises nederst.

Slå av maskinen og slå den på igjen etter 30 sekunder. Ta kontakt med serviceverkstedet hvis problemet vedvarer.

SOS

I NØDSTILFELLER

Trekk øyeblikkelig støpselet ut av stikkkontakten.

BRUK KUN APPARATET

- Innendørs.
- Til tilbereding av kaffe, varmt vann og til å skumme melk.
- Til bruk i hjemmet.
- Apparatet er ikke beregnet for bruk av personer (barn inkludert), med reduserte fysiske, mentale eller sansemessige evner, eller med utilstrekkelig erfaring og/eller kompetanse, med mindre de overvåkes av en person som er ansvarlig for deres sikkerhet eller de får tilstrekkelig opplæring i bruken av apparatet.
- Hold barn under oppsyn for å hindre at de leker med apparatet.

FORHOLDSREGLER FOR BRUK AV MASKINEN

- Ikke bruk maskinen til andre formål enn dem som er nevnt over, dette for å unngå faresituasjoner.
- Ikke fyll andre stoffer enn dem som er angitt i bruksanvisningen i beholderne.
- Under normal oppfylling av alle beholdere er det obligatorisk å stenge nærliggende beholdere.
- Fyll vannbeholderen med friskt drikkevann, varmt vann og/eller andre væsker vil kunne skade maskinen.
- Ikke bruk vann som er tilsatt kullsyre.
- Det er forbudt å føre inn fingrene eller noe som helst materiale som ikke er kaffebønner i kaffekvernen.
- Før du griper inn inne i kaffekvernen må du slå av maskinen med hovedbryteren og trekke støpselet ut av stikkkontakten.
- Ikke hell i pulverkaffe eller kaffebønner i beholderen for malt kaffe.
- Bare bruk fingrene til å bruke maskinen.

KOBLING TIL STRØMNETTET

Kobling til strømmettet må utføres i overensstemmelse med de sikkerhetsreglene som gjelder i landet der maskinen brukes. Stikkkontakten som maskinen skal kobles til må være:

- i overensstemmelse med den støpseltypen som er installert på maskinen,
- riktig dimensjonert i forhold til dataene på merkeplaten som du finner inne i apparatet.
- koblet til en effektiv jording.

Strømkabelen må ikke:

- komme i kontakt med noen form for væske: fare for elektrisk støt og/eller brann,
- klemmes og/eller komme i kontakt med skarpe overflater,
- brukes til å flytte maskinen,
- brukes hvis den er skadet,
- berøres med fuktige eller våte hender,
- ligge i en krøll når maskinen er i funksjon,
- skades på noen som helst måte.

INSTALLASJON

- Velg en jevn overflate der du vil plassere maskinen (skal ikke overstige 2° helling), solid og stødig.
- Ikke installere maskinen på steder der det kan brukes vannsprut.
- Optimal driftstemperatur: 10°C÷40°C
- Maksimal fuktighet: 90%.
- Lokalet må være tilstrekkelig opplyst, ventilert og hygienisk og stikkkontakten må være lett tilgjengelig.
- Ikke plasser maskinen på varme overflater!
- La det være minst 10 cm avstand til vegger og kokeplater.
- Ikke bruk maskinen i rom hvor temperaturen kan komme ned i temperaturer lik eller under 0°C, hvis maskinen har vært under slike betingelser må du ta kontakt med serviceverkstedet for en sikkerhetskontroll.
- Ikke bruk maskinen i nærheten av brennbare og/eller eksplosive stoffer.
- Det er forbudt å bruke maskinen i et eksplosivt eller aggressivt miljø, eller på steder der det er høy konsentrasjon av oljeholdige stoffer i luften.
- Ikke installere maskinen over andre apparater.





FARER

- Apparatet er farlig for barn. Hvis apparatet ikke er under oppsyn må du trekke støpselet ut av kontakten.
- Oppbevar maskinens emballasje utilgjengelig for barn.
- Unngå å vende varmtvanns-/dampspruten mot deg selv eller andre: Fare for forbrenning.
- Ikke stikk gjenstander inn i åpningene på apparatet (Fare! Elektrisk strøm!).
- Ikke ta på støpselet med våte hender og føtter, ikke trekk ut støpselet ved å dra i kabelen.
- Vær oppmerksom på faren for forbrenning ved kontakt med varmt vann, damp eller varmtvannstuten.

FEIL

- Ikke bruk apparatet ved feil eller mistanke om feil, for eksempel etter et fall.
- Eventuelle reparasjoner må kun utføres av autorisert serviceverksted.
- Ikke bruk apparatet hvis strømkabelen er skadet. Hvis strømkabelen er skadet må den skiftes ut av produsenten eller av produsentens serviceverksted. (Fare! Elektrisk strøm!).
- Slå av apparatet før du åpner betjeningsluken. Fare for forbrenning!

RENGJØRING / AVKALKING



- For rengjøring av melke- og kaffekretsene må du kun bruke rensedilene som anbefales og leveres med maskinen. Disse rensedilene må ikke brukes til andre formål.
- Før du gjør rent maskinen må du plassere hovedbryteren i posisjonen SLUKKET (0), trekke støpselet ut fra stikkkontakten og vente til maskinen kjøles ned.
- Vask maskinen med et nøytralt vaskemiddel og en fuktig klut (ikke bruk slipende kluter eller metallbørster).
- Unngå at maskinen kommer i kontakt med vannsprut og at den legges i vann.
- Ikke tørk maskinens deler i vanlig ovn eller i mikrobølgeovn.
- Apparatet og delene må rengjøres og vaskes hvis det har blitt stående en stund uten å være i bruk.

RESERVEDELER

Av sikkerhetshensyn må du kun bruke originale reservedeler og tilbehør.



AVHENDING

- Sett ubrukte apparater ut av drift.
- Koble støpselet fra stikkkontakten og kutt over strømkabelen.
- Bring produktet til et egnet avfallshåndteringssted når dets levetid er omme.

Dette produktet er i overensstemmelse med EU-direktivet 2002/96/EF.

Symbolet på produktet eller på emballasjen indikerer at produktet ikke kan behandles som vanlig husholdningsavfall. I stedet må det leveres inn til en miljøstasjon for resirkulering av elektrisk og elektronisk utstyr.

Ved å sørge for at dette produktet kasseres på korrekt måte bidrar du til å forebygge mulige negative konsekvenser for miljø og menneskelig helse, som ellers vil kunne forekomme ved feilaktig avfallshåndtering av dette produktet. For mer detaljert informasjon om resirkulering av dette produktet ta kontakt med lokale myndigheter, ditt lokale avfallshåndteringselskap eller butikken der du kjøpte produktet.



BRANNVERN

I tilfelle av brann, bruk slukningsapparater med karbondioksid (CO₂).

Ikke bruk vann eller pulverapparater.

TILLEGGSINFORMASJON FOR KORREKT BRUK AV INTENZA-FILTERET

For korrekt bruk av vannfilteret Intenza lister vi opp noen elementer du må ta i betraktning:

1. Oppbevar vannfilteret Intenza på et kjølig sted og beskyttet mot solen, romtemperaturen skal være mellom +1°C og +50°C;
2. Les bruksanvisningen og sikkerhetsreglene som følger med hvert filter nøye.
3. Oppbevar instruksjonene som medfølger filteret sammen med bruksanvisningen.
4. Instruksjonene i denne bruksanvisningen er en integrert del av dem du finner i veiledningen, da de tar behandler spesifikk bruk av filteret på maskinen.

EF-SAMSVARERKLÆRING
ÅR 09
EF 2006/95 , EF 2004/108.

SAECO INTERNATIONAL GROUP S.P.A

Via Torretta, 240 - 40041 Gaggio Montano (Bo) - Italy

erklærer på eget ansvar at produktet:
AUTOMATISK KAFFEMASKIN

SUP 038

som denne erklæringen dreier seg om er i overensstemmelse med følgende normer:

- Husholdnings- og tilsvarende elektriske apparater - Sikkerhet - Generelle krav
EN 60335-1 (2002) + A1(2004) + A2(2006) + A11(2004) + A12 (2006) +A13 (2008)
- Husholdnings- og tilsvarende elektriske apparater - Sikkerhet - Del 2-15
Spesielle sikkerhetskrav til apparater for oppvarming av væsker
EN 60 335-2-15 (2002) + A1(2005) + A2 (2008).
- Husholdnings- og tilsvarende elektriske apparater - Sikkerhet. Elektromagnetiske felter
Metoder for bestemmelse og måling - EN 62233 (2008).
- Husholdnings- og tilsvarende elektriske apparater - Sikkerhet - Del 2-14
Spesielle krav til kaffekverner - EN 60335-2-14 (2006) + A1 (2008).
- Grenser og målemetoder for radioforstyrrelser fra apparater med elektrisk og termiske motorer som husholdningsapparater, elektrisk verktøy og lignende elektriske apparater - EN 55014-1 (2006).
- Elektromagnetisk kompatibilitet (EMC) Del 3^ Grenser - Avsnitt 2 :
Grenseverdier for utsendelse av harmoniske strømmer (utstyr med inngangsstrøm opp til og med 16 A per fase) - EN 61000-3-2 (2006)
- Elektromagnetisk kompatibilitet (EMC) Del 3^ Grenser - Avsnitt 3 :
Grenser for svingninger og toppe i lavspenningssystemer for apparater med nominell spenning ≤ 16A.
EN 61000-3-3 (1995) + korr.(1997) + A1(2001) + A2 (2005).
- Immunitetskrav for husholdningsapparater, elektrisk verktøy og lignende apparater.
Produktfamiliestandard EN 55014-2 (1997) + A1 (2001)

i henhold til kravene i direktivene: EF 2006/95 , EF 2004/108.

Gaggio Montano
28/04/2009

R & D Manager
Ing. Andrea Castellani





Produsenten forbeholder seg retten til å foreta en hvilken som helst endring uten forhåndsvarsel.

www.philips.com/saeco

NO

Type HD8943 / HD8944 - Cod.15002446 Rev.00 del 15-03-10