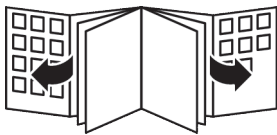


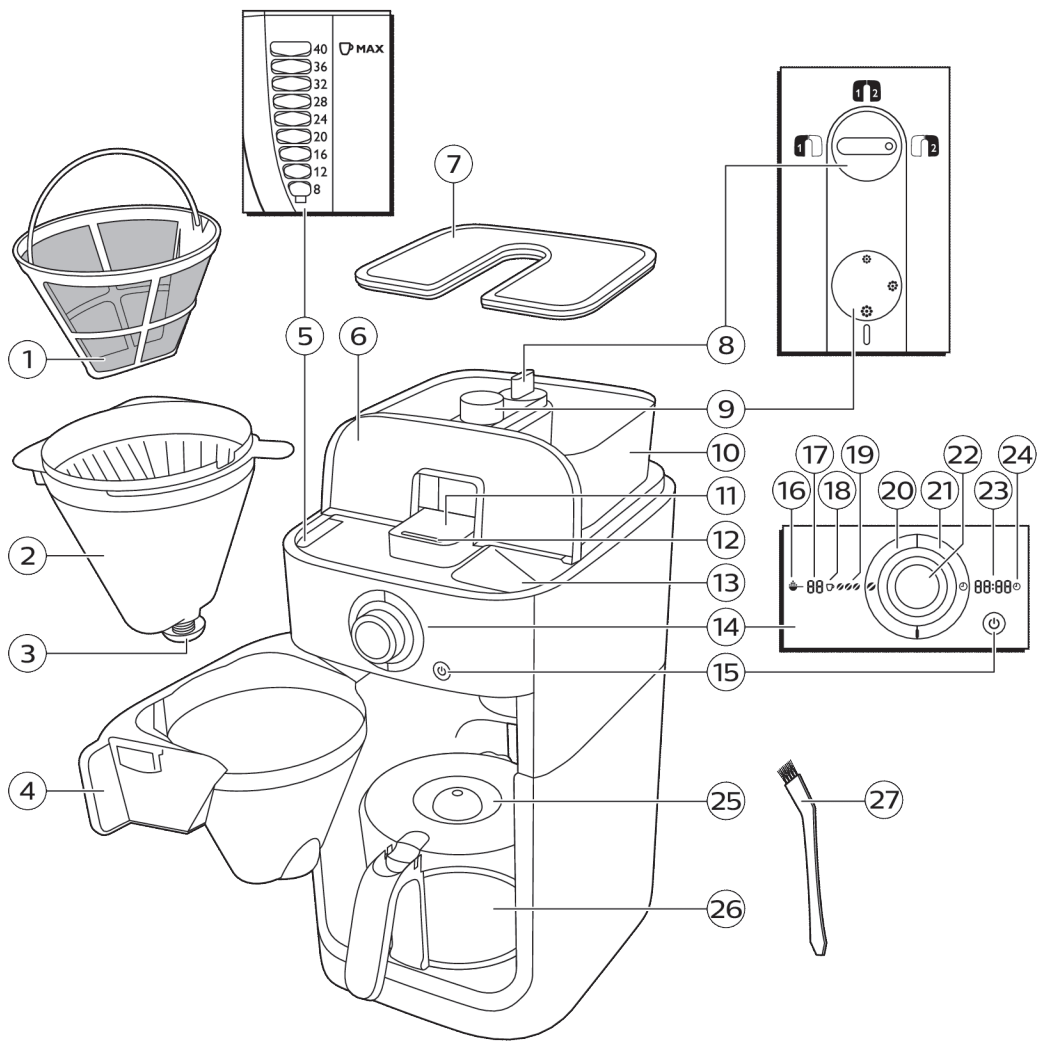
PHILIPS

WALITA

R17769







Português do Brasil 6

Introdução

Parabéns pela sua compra e seja bem-vindo à Philips! Para aproveitar todos os benefícios oferecidos pelo suporte da Philips, registre seu produto na página www.philips.com/welcome.

Descrição geral (fig. 1)

- 1 Filtro permanente
- 2 Porta-filtro
- 3 Sistema corta-pingos
- 4 Suporte do porta-filtro
- 5 Indicador do nível de água
- 6 Tampa do reservatório de água
- 7 Tampa do reservatório de grãos
- 8 Seletor do reservatório de grãos
- 9 Botão de trituração
- 10 Reservatório duplo para grãos de café frescos
- 11 Tampa de abertura do moedor
- 12 Trava da tampa de abertura do moedor
- 13 Entrada de enchimento de água
- 14 Visor
- 15 Botão Liga/Desliga
- 16 Ícone de café pré-moído
- 17 Número de xícaras
- 18 Ícone de xícara de café
- 19 Ícone de grãos de café de seleção de intensidade
- 20 Botão de seleção de intensidade
- 21 Botão do timer
- 22 Botão de controle
- 23 Indicação de tempo
- 24 Ícone do timer
- 25 Tampa da jarra de vidro
- 26 Jarra de vidro
- 27 Escova de limpeza do distribuidor de grãos

Importante

Perigo

- Nunca mergulhe a cafeteira na água nem em outro líquido e não a lave em água corrente.

Aviso

- Antes de ligar a cafeteira, verifique se a tensão indicada na máquina corresponde à tensão do local.
- Não utilize a cafeteira se a tomada, o fio ou a própria cafeteira estiverem danificados.
- Se o cabo de energia estiver danificado, ele deverá ser substituído pela Philips, por uma das assistências técnicas autorizadas da Philips ou por técnicos igualmente qualificados para evitar situações de risco.
- Ligue a máquina de café a uma tomada de parede aterrada.
- Esta cafeteira não deve ser usada por pessoas (inclusive crianças) com capacidades físicas, mentais ou sensoriais reduzidas ou pouca experiência e conhecimento, a menos que sejam supervisionadas ou instruídas sobre o uso por uma pessoa responsável por sua segurança.
- Crianças não devem realizar a limpeza ou a manutenção.
- Mantenha a máquina e o cabo fora do alcance de crianças.

- Não deixe a cafeteira ao alcance de crianças.
- Para evitar possível risco ou lesão, só utilize esta cafeteira para a finalidade à qual se destina.
- Não deixe o cabo de energia pendurado na borda da mesa ou na bancada onde fica a cafeteira.
- Nunca coloque água no reservatório de grãos, pois isso danifica a cafeteira.
- Não toque nas lâminas de moagem da cafeteira, especialmente quando a cafeteira estiver conectada a uma tomada na parede.
- Não toque nas superfícies quentes da cafeteira enquanto ela estiver funcionando.
- Não esvazie o reservatório de água inclinando a cafeteira, pois isso pode danificá-la. Para esvaziar a cafeteira, siga as instruções sobre limpeza.
- Se ocorrer um problema que você não consegue resolver por meio deste manual do usuário, entre em contato com a Central de Atendimento ao Cliente do seu país. Se o problema não puder ser resolvido, leve a cafeteira à assistência técnica autorizada da Philips para avaliações ou consertos. Não tente consertar a cafeteira, pois isso invalidará a garantia.

Cuidado

- Não deixe que a cafeteira ou o cabo de energia entrem em contato com superfícies quentes.
- Não coloque a cafeteira em um armário quando estiver em uso.
- Desconecte a cafeteira da tomada antes de limpá-la ou em caso de problema durante a moagem ou o preparo.
- Mantenha o plugue e a tomada secos.
- Não levante e mova a cafeteira enquanto ela estiver em operação.
- A jarra fica quente durante e após o preparo. Sempre segure-a pela alça.
- Nunca use a jarra em um forno de micro-ondas.
- Deixe a cafeteira esfriar antes de guardá-la. A placa aquecedora e a jarra de café podem estar quentes.
- Depois de desembalar a cafeteira, certifique-se de que esteja completa e sem danos. Em caso de dúvida, não use a cafeteira, mas entre em contato com a Central de Atendimento ao Cliente do seu país.
- Esta máquina de café destina-se exclusivamente ao uso doméstico convencional. Não deve ser usada em ambiente como cozinhas de lojas, escritórios, fazendas ou outros ambientes de trabalho.

Campos eletromagnéticos

Esta cafeteira Philips está em conformidade com todos os padrões e regulamentos aplicáveis relacionados à exposição a campos eletromagnéticos.

Antes da primeira utilização

Ajuste do relógio

- 1 Conecte o plugue de alimentação à tomada elétrica. A indicação de tempo pisca no display para indicar que você deve definir a hora do relógio.
- 2 Gire o botão de controle para definir a hora. A indicação da hora pisca (fig. 2).
- 3 Pressione o centro do botão de controle para confirmar a hora (fig. 3).
- 4 A indicação dos minutos começa a piscar para indicar que você deve definir os minutos (fig. 4).
- 5 Gire o botão de controle para definir os minutos (fig. 5).
- 6 Pressione o centro do botão de controle para confirmar os minutos (fig. 6).
- 7 O visor mostra a hora definida. A cafeteira está pronta para ser usada.

Ajuste do tempo de desligamento automático

Você pode escolher por quanto tempo deseja que o seu café permaneça quente após o preparo, ajustando o tempo após o qual a cafeteira se desliga automaticamente. O tempo de desligamento automático padrão é 30 minutos. O tempo de desligamento automático máximo é 120 minutos. Para ajustar o tempo de desligamento automático, siga as etapas abaixo.

- 1 Certifique-se de que a cafeteira esteja desligada, mas o plugue esteja na tomada.
- 2 Pressione o centro do botão de controle até que o visor comece a piscar.
- 3 Gire o botão de controle para aumentar ou diminuir o tempo. 1 corresponde a 10 minutos, 2 a 20 minutos, 3 a 30 minutos e assim por diante, até 12, que corresponde a 120 minutos.
- 4 Pressione o centro do botão de controle para confirmar o tempo de desligamento automático.

Nota: A cafeteira sempre salva a última configuração.

Limpeza interna da cafeteira

Sempre lave a cafeteira uma vez antes do primeiro uso, seguindo as etapas abaixo.

Aviso: Nunca coloque água no reservatório de grãos, pois isso danifica a cafeteira.

- 1 Abra a tampa do reservatório de água. Preencha o reservatório de água com água limpa e fria até a indicação de 32 xícaras (fig. 7).

Cuidado: Não coloque grãos de café nem café pré-moído no reservatório de água.

- 2 Feche a tampa do reservatório de água.
- 3 Coloque a jarra na cafeteira (fig. 8).
- 4 Pressione o botão liga/desliga (fig. 9). O visor acende e a cafeteira emite um bipe.
- 5 Pressione o botão de seleção de intensidade (fig. 10).
- 6 Gire o botão de controle para escolher a configuração do café pré-moído (fig. 11). O ícone do café pré-moído começa a piscar.
- 7 Pressione o centro do botão de controle duas vezes para confirmar (fig. 12). A cafeteira inicia o processo de lavagem.
- 8 Deixe a cafeteira funcionar até que o processo de lavagem seja concluído. Estará concluído quando a cafeteira parar de emitir bipes.
- 9 Esvazie a jarra.
- 10 Pressione o botão liga/desliga para desligar a cafeteira.

Uso da cafeteira

Enchimento do reservatório de água

Existem indicações para 8 a 40 xícaras (275 ml a 1375 ml) no visor de nível de água. Você pode usar essas indicações para determinar a quantidade de água que deve ser colocada no reservatório de água. O reflexo muda de claro para escuro para cada xícara de água adicionada.

- 1 Abra a tampa do reservatório de água e encha-o com a quantidade necessária de água fria (fig. 7).

Nota: Não encha o reservatório de água além da indicação de 40 xícaras.

Nota: Verifique se a quantidade de água colocada no reservatório é consistente com o número de xícaras que você deseja preparar. A cafeteira usa toda a água do reservatório.

Uso de grãos de café

Aviso: Sempre mantenha a tampa do reservatório de água fechada ao encher o reservatório com grãos de café. Caso contrário, os grãos de café podem cair no reservatório de água e bloquear a entrada de água.

- 1 Abra a tampa do reservatório de grãos de café (fig. 13).
- 2 Encha o reservatório duplo para grãos de café frescos com grãos de café. Você pode encher os dois reservatórios com dois tipos diferentes de grãos de café. Verifique se a quantidade de grãos de café no reservatório duplo é suficiente para a quantidade de café que você deseja preparar (fig. 14).

Nota: Certifique-se sempre de que o reservatório duplo para grãos de café frescos esteja cheio até a metade, pelo menos.

Aviso: Para impedir a obstrução do moedor, não utilize grãos não torrados ou caramelizados. Use grãos de café em vez de grãos de café expresso, pois os grãos de café expresso podem danificar o moedor.

- 3 Abra o suporte do porta-filtro (fig. 15).
- 4 Coloque um filtro de papel (tipo 1x4 ou nº 4) ou o filtro permanente no porta-filtro (fig. 16).
- 5 Feche o suporte do porta-filtro.
- 6 Gire o botão de trituração para definir o tipo de moedor desejado (de fino a grosso). Há nove configurações de moedor (fig. 17).

Dica: O botão de trituração permite que você escolha entre 9 configurações diferentes. Os ícones indicam 3 configurações ideais pré-selecionadas, mas você pode escolher qualquer configuração entre elas. Recomendamos que todos os tipos diferentes de moedor sejam testados para que você descubra qual prefere.

- 7 Gire o seletor de reservatório para escolher entre os dois reservatórios.

Nota: sempre que você alternar entre reservatórios de grãos de café ou grãos de café, haverá vestígios do tipo de café previamente moído. Limpe o funil do moedor depois de mudar para um novo tipo de grão de café para evitar que isso aconteça.

- 8 Pressione o botão de seleção de intensidade (fig. 10). Os ícones de grãos de café começam a piscar.
- 9 Gire o botão de controle para selecionar a intensidade de café desejada: 1 grão para café suave, 2 grãos para café forte ou 3 grãos para café extraforte.
- 10 Pressione o centro do botão de controle para confirmar a intensidade (fig. 6).
- 11 Para selecionar o número de xícaras, gire o botão de controle até que o número desejado de xícaras pisque no visor (fig. 18).

Nota: lembre-se de que a cafeteira usa toda a água do reservatório. Se você selecionar um número de xícaras menor do que a quantidade de água, o café ficará mais fraco do que o planejado.

- 12 Pressione o centro do botão de controle para confirmar o número de xícaras (fig. 6).
- 13 Pressione o centro do botão de controle outra vez. A cafeteira emite bipes e começa a moer a quantidade necessária de grãos de café. Quando o processo de trituração é concluído, a cafeteira começa a preparar o café
- 14 Espere até que a cafeteira pare de emitir os bipes antes de remover a jarra.

Nota: Depois de preparado, o café pinga do filtro por alguns segundos.

- 15 A cafeteira mantém o seu café quente até se desligar automaticamente. Se você não precisa que o café seja mantido quente, pressione o botão liga/desliga para desligar a cafeteira.

Uso de café pré-moído

Caso deseje utilizar café pré-moído no lugar de grãos de café, siga estas instruções:

- 1 Abra a tampa do reservatório de água e encha-o com a quantidade necessária de água fria (fig. 7).
- 2 Abra o suporte do porta-filtro (fig. 15).
- 3 Coloque um filtro de papel (tipo 1x4 ou nº 4) ou o filtro permanente no porta-filtro.
- 4 Coloque café pré-moído no filtro de papel ou no filtro permanente.
- 5 Feche o suporte do porta-filtro.
- 6 Coloque a jarra na cafeteira (fig. 8).
- 7 Pressione o botão liga/desliga (fig. 9). O visor acende.
- 8 Pressione o botão de seleção de intensidade (fig. 10).
- 9 Gire o botão de controle para escolher a configuração do café pré-moído (fig. 11). O ícone do café pré-moído acende.
- 10 Pressione o centro do botão de controle para confirmar (fig. 6).
- 11 Depois, pressione o centro do botão de controle novamente para iniciar o processo de preparo (fig. 6).
- 12 Espere até que a cafeteira pare de emitir os bipes antes de remover a jarra.

Nota: Depois de preparado, o café pinga do filtro por alguns segundos.

- 13 A cafeteira mantém o seu café quente até se desligar automaticamente. Se você não precisa que o café seja mantido quente, pressione o botão liga/desliga para desligar a cafeteira.

Ajuste do timer

O timer permite que você programe a hora em que deseja que o processo de preparo comece. Certifique-se de que todas as etapas da preparação do café com o café pré-moído ou com os grãos de café foram executadas antes de ajustar o timer.

- 1 Pressione o botão do timer (fig. 19) e o ícone do timer aparecerá no visor. A indicação da hora pisca para indicar que você deve definir a hora.
- 2 Gire o botão para definir a hora (fig. 20).
- 3 Pressione o centro do botão de controle para confirmar a hora (fig. 22). A indicação dos minutos começa a piscar para indicar que você deve definir os minutos.
- 4 Gire o botão de controle para definir os minutos (fig. 21).
- 5 Pressione o centro do botão para confirmar os minutos e a hora definida (fig. 22). O timer foi definido e o processo de preparo começará na hora predefinida.

Nota: para cancelar o timer, basta pressionar o botão do timer novamente e o ícone do timer desaparecerá do visor.

Função corta-pingos

A função corta-pingos permite retirar a jarra da cafeteira antes de concluir o processo de preparo. Quando você remove a jarra, a função corta-pingos interrompe o fluxo de café na jarra.

Nota: o processo de preparo não para quando você remove a jarra. Se você não colocar a jarra de volta na cafeteira em 20 segundos, o porta-filtro transbordará.

Limpeza e manutenção

Limpeza após o uso

Nunca mergulhe a cafeteira na água nem em outro líquido e não a lave em água corrente.

- 1 Retire o plugue da tomada.
- 2 Limpe a parte externa da cafeteira com um pano úmido.
- 3 Limpe o porta-filtro e o filtro permanente com água quente e um pouco de detergente ou lave-os na lava-louças.

Limpeza do funil do moedor

Importante: Limpe o funil do moedor a cada 1 a 2 semanas para evitar obstrução com café moído. Isso é feito de forma fácil e rápida seguindo as etapas abaixo.

Nota: certifique-se de que o reservatório de grãos de café está vazio antes de iniciar o procedimento de limpeza.

- 1 Pressione o botão liga/desliga para desligar a cafeteira (fig. 23).
- 2 Abra o suporte do porta-filtro (fig. 15).
- 3 Coloque um filtro de papel (tipo 1x4 ou nº 4) ou o filtro permanente no porta-filtro (fig. 16).
- 4 Feche o suporte do porta-filtro.
- 5 Use a ponta da escova de limpeza do distribuidor de grãos para abrir a tampa de abertura do moedor (fig. 24).
- 6 Mantenha pressionado o botão de seleção de intensidade por 4 segundos (fig. 25). O moedor inicia a própria limpeza.
- 7 Quando o moedor parar de limpar, use a escova de limpeza do distribuidor de grãos para escovar os resíduos de café moído na parte inferior do funil (fig. 26). Os resíduos de grãos de café não passam para o porta-filtro.
- 8 Feche a tampa do funil do moedor.
- 9 Retire o filtro de papel ou filtro permanente com os resíduos de café moído.

Remoção de impurezas da cafeteira

Remova as impurezas da cafeteira quando notar vapor excessivo ou quando o tempo de preparo aumentar. É recomendável remover as impurezas da cafeteira a cada dois meses. Use apenas vinagre branco para remover as impurezas, pois outros produtos podem causar danos à cafeteira. Para obter mais informações sobre remoção de impurezas, consulte www.philips.com/descale-coffeemaker.

Aviso: Nunca use vinagre com uma concentração de ácido acético igual ou superior a 8 % nem use vinagre natural ou removedores de crostas em pó ou em tablete para remover as impurezas da cafeteira, pois isso pode danificá-lo.

- 1 Abra a tampa do reservatório de água.
- 2 Preencha o reservatório de água com vinagre branco (4 % de ácido acético) até a indicação de 40 xícaras.
- 3 Coloque um filtro de papel (tipo 1x4 ou nº 4) ou o filtro permanente no porta-filtro e feche o suporte do porta-filtro.
- 4 Coloque a jarra vazia na cafeteira.
- 5 Conecte o plugue de alimentação à tomada elétrica.

12 Português do Brasil

- 6 Pressione o botão liga/desliga para ligar a cafeteira (fig. 9). O visor acende.
 - 7 Pressione o botão de seleção de intensidade e gire o botão de controle para escolher a configuração do café pré-moído (fig. 11).
 - 8 Pressione o centro do botão de controle para confirmar (fig. 6).
 - 9 Pressione o centro do botão de controle novamente para iniciar o processo de preparo.
 - 10 Espere até que a metade do vinagre flua para a jarra. Depois, pressione o botão liga/desliga para interromper o processo de preparo. Deixe o vinagre atuar por pelo menos 15 minutos.
 - 11 Pressione o botão liga/desliga para ligar a cafeteira novamente.
 - 12 Pressione o centro do botão de controle duas vezes para permitir que a cafeteira complete o processo de preparo (fig. 12).
 - 13 Esvazie a jarra e retire o filtro de papel ou o filtro permanente com os resíduos e crostas.
 - 14 Preencha o reservatório de água com água limpa e fria e pressione o centro do botão de controle duas vezes para iniciar outro processo de preparo (fig. 12). Deixe a cafeteira completar todo o processo de preparo e esvazie a jarra.
- Nota: Se for necessário, repita a etapa 14 até que a água que sai da cafeteira não tenha mais sabor nem cheiro de vinagre.
- 15 Limpe o porta-filtro e a jarra com água quente e um pouco de detergente.
 - 16 Pressione o botão liga/desliga na frente da cafeteira para desligar a cafeteira (fig. 23).

Encomenda de acessórios

Para comprar acessórios ou peças avulsas, visite www.philips.com/parts-and-accessories ou vá até seu revendedor da Philips. Você também pode entrar em contato com o Centro de Informações ao Consumidor Philips (veja o folheto de garantia internacional para obter detalhes de contato).

Garantia e suporte

Caso você precise obter informações ou suporte, visite o site www.philips.com/support ou leia o folheto de garantia internacional.

Reciclagem

- Não descarte o produto com o lixo doméstico normal ao final de sua vida útil. Leve-o a um posto de coleta oficial para que ele possa ser reciclado. Ao fazer isso, você ajuda a preservar o meio ambiente.
- Siga a regulamentação do seu país para a coleta seletiva de produtos elétricos e eletrônicos. O descarte correto ajuda a prevenir consequências negativas para o meio ambiente e para a saúde humana.

Solução de problemas

Este capítulo resume os problemas mais comuns que podem surgir com a utilização da cafeteira. Caso você não consiga solucionar o problema com as informações abaixo, acesse www.philips.com/support para obter uma lista de perguntas frequentes ou entre em contato com a Central de Atendimento ao Cliente do seu país.

Problema	Solução
A cafeteira não funciona.	Coloque o plugue de alimentação na tomada de parede e pressione o botão liga/desliga para ligar a cafeteira.
	Verifique se a tensão indicada na cafeteira corresponde à tensão do local.

Preencha o reservatório de água.

Feche a tampa do funil do moedor.

O moedor não funciona ou não funciona corretamente. Certifique-se de não selecionar café pré-moído. Se o símbolo de café pré-moído estiver visível no visor, você selecionou café pré-moído.

Limpe o funil do moedor seguindo as instruções.

Quando utilizo o moedor, o café fica muito fraco. Certifique-se de que o número de xícaras que você selecionou é consistente com a quantidade de água no reservatório de água. Lembre-se de que a cafeteira usa toda a água do reservatório.

Utilize o botão de seleção de intensidade para definir a intensidade do café para "extraforte".

Utilize grãos de café de uma mistura ou sabor mais fortes.

Quando utilizo café pré-moído, o café fica muito fraco. Certifique-se de que a quantidade de café pré-moído no filtro é compatível com a quantidade de água no reservatório de água. Lembre-se de que a cafeteira usa toda a água do reservatório.

Utilize café moído de uma mistura ou sabor mais fortes.

Para aumentar a intensidade do café, aumente a quantidade de café pré-moído ou diminua a quantidade de água.

O filtro transborda quando retiro a jarra da cafeteira durante o preparo do café. Caso a jarra permaneça fora do aparelho por mais de 20 segundos durante o processo de preparação de café, o sistema corta-pingos faz com que o café transborde do porta-filtro. Observe também que o café não atinge seu sabor completo antes do final do processo de preparo. Portanto, recomendamos que você não retire a jarra nem despeje o café antes do final do processo de preparo.

A cafeteira continua pingando por muito tempo depois do término do processo de preparo. O gotejamento é causado pela condensação de vapor. É perfeitamente normal que a cafeteira pingue algumas vezes.

Se o gotejamento não parar, o sistema corta-pingos pode estar entupido. Para limpar o sistema corta-pingos, abra o suporte do porta-filtro e retire o porta-filtro. Enxágue o porta-filtro e o sistema corta-pingos em água corrente.

O café não está quente o suficiente. O café na jarra esfria mais rápido se você preparar apenas algumas xícaras. O café permanece quente por mais tempo se você preparar 40 xícaras, o que equivale a uma jarra cheia.

Remova as impurezas da cafeteira.

A cafeteira não inicia a limpeza do funil do moedor. Verifique se a cafeteira está ligada.

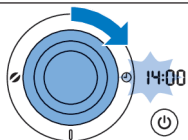
Abra a tampa do funil do moedor antes de manter pressionado o botão de intensidade do café.

Mantenha pressionado o botão de intensidade do café por 4 segundos até que o moedor inicie a própria limpeza.

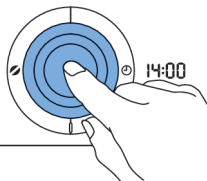
14 Português do Brasil

A cafeteira funciona, mas emite um bipe.	Verifique se a tampa do funil do moedor está fechada corretamente.
Os grãos de café parecem se esgotar rapidamente.	Para preparar uma xícara de café perfeita, a cafeteira precisa de uma certa quantidade de café moído. A quantidade de grãos de café que a cafeteira usa para obter a quantidade ideal de café moído por xícara é normal.
O timer parou de funcionar.	Conclua todas as etapas para preparar o café com grãos de café ou café pré-moído antes de definir o timer.

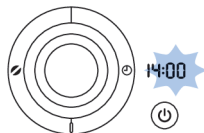
2



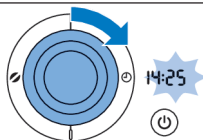
3



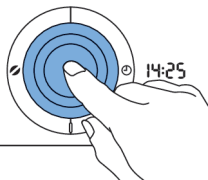
4



5



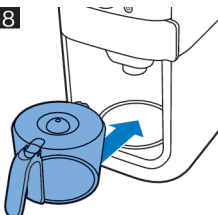
6



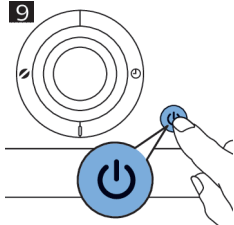
7



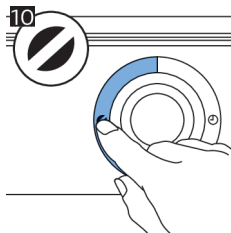
8



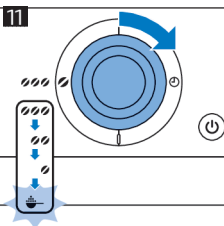
9



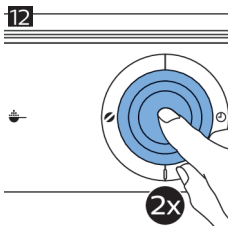
10



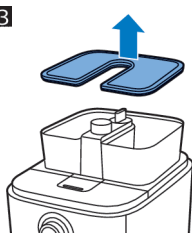
11



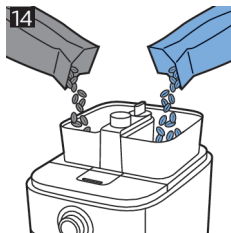
12



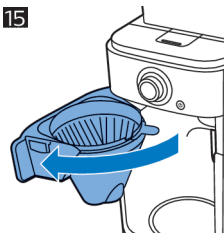
13



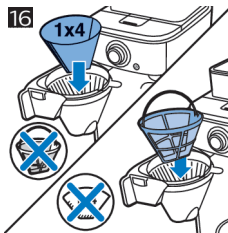
14



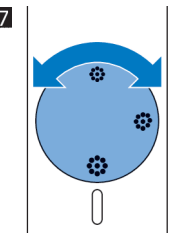
15



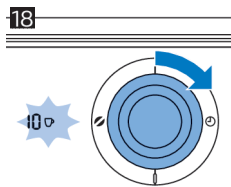
16



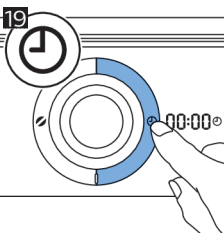
17



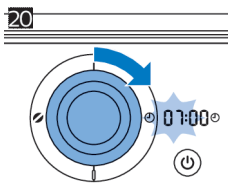
18



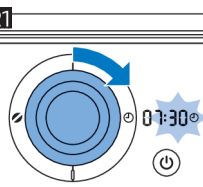
19



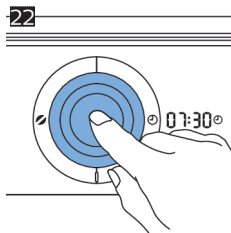
20



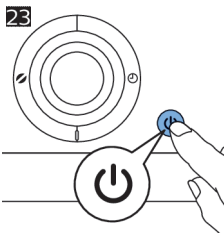
21



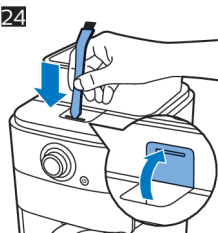
22



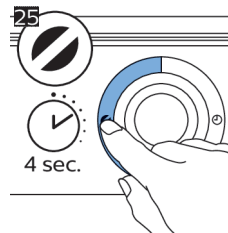
23

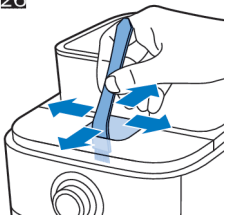


24



25





CIC Centro de Informações
ao Consumidor

Grande SP: (11) 2121 0203

Demais localidades: 0800 701 0203

© 2022 Philips Domestic Appliances Holding B.V.

All rights reserved

3000.082.2522.3 (07/2022)



>75 % recycled paper
>75 % papier recyclé