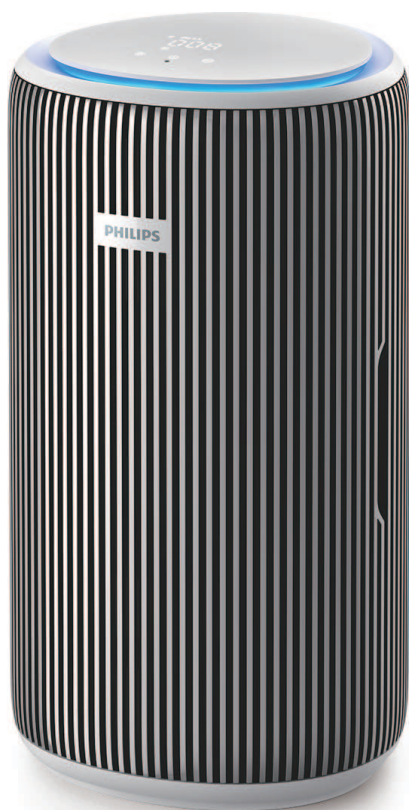


PHILIPS

Air purifier

AC3220



English 4
한국어 25

Important

Read this user manual carefully before you use the appliance, and save it for future reference.

To ensure the best performance, kindly suggest the firmware of your purifier is upgraded to the latest version. You can do this upgrade via the Air+ app.

Danger

- Do not clean the appliance with water, any other liquid, or a (flammable) detergent, nor let them enter the appliance, to avoid electric shock and/or a fire hazard.
- Do not spray any flammable materials such as insecticides or fragrance around the appliance.

Warning

- Check if the voltage indicated on the appliance corresponds to the local power voltage before you connect the appliance.
- If the power cord is damaged, you must have it replaced by Philips, a service center authorized by Philips, or similarly qualified persons in order to avoid a hazard.
- Do not use the appliance if the adaptor, the power cord, or the appliance itself is damaged.
- Only to be used together with the adaptor provided with the appliance.
- This appliance can be used by children aged from 8 years and above and persons with reduced physical, sensory or mental capabilities or lack of experience and knowledge if they have been given supervision or instruction concerning use of the appliance in a safe way and understand the hazards involved.
- Children shall not play with the appliance.
- Cleaning and maintenance shall not be made by children without supervision.
- Do not block the air inlet and outlet, e.g. by placing items on the air outlet or in front of the air inlet.
- Make sure that foreign objects do not fall into the appliance through the air outlet.
- Standard WiFi interface based on 802.11b/g/n/ax at 2.4GHz with a maximum output power of 64mW EIRP.
- Bluetooth version 5.2 (LE) at frequency 2.4GHz with RF output less than 10mW EIRP.
- We recommend people who are allergic to dust, pollen, pets or mold, not to replace filters by themselves or to take protective measures, such as mask and gloves.

Caution

- We recommend people who are allergic to dust, pollen, pets or mold, not to replace filters by themselves or to take protective measures, such as mask and gloves. This appliance is not a substitute for proper ventilation, regular vacuum cleaning, or use of an extractor hood or fan while cooking.

- Always place and use the appliance on a dry, stable, level, and horizontal surface.
- Leave at least 20cm free space around the appliance and leave at least 30cm free space above the appliance.
- Do not sit or stand on the appliance. Do not place anything on top of the appliance.
- Do not place the appliance directly below an air conditioner to prevent condensation from dripping onto the appliance.
- Only use the original Philips filters specially intended for this appliance. Do not use any other filters.
- Combustion of the filter may cause irreversible human hazard and/or jeopardize other lives. Do not use the filter as fuel or for similar purpose.
- Avoid knocking against the appliance (the air inlet and outlet in particular) with hard objects.
- Do not insert your fingers or objects into the air outlet or the air inlet to prevent physical injury or malfunctioning of the appliance.
- Do not use this appliance when you have used indoor smoke-type insect repellents or in places with oily residues, burning incense, or chemical fumes.
- Do not use the appliance near gas appliances, heating devices or fireplaces.
- Always unplug the appliance when you want to move, clean appliance, replace the filter or carry out other maintenance.
- The appliance is only intended for household use under normal operating conditions.
- Do not use the appliance in wet surroundings or in surroundings with high ambient temperatures, such as the bathroom, or in a room with major temperature changes.
- The appliance does not remove carbon monoxide (CO) or radon (Rn). It cannot be used as a safety device in case of accidents with combustion processes and hazardous chemicals.

Electromagnetic fields (EMF)

This appliance complies with the applicable standards and regulations regarding exposure to electromagnetic fields.

Recycling

Do not throw away the product with the normal household waste at the end of its life, but hand it in at an official collection point for recycling. By doing this, you help to preserve the environment.

Follow your country's rules for the separate collection of electrical and electronic products. Correct disposal helps prevent negative consequences for the environment and human health.

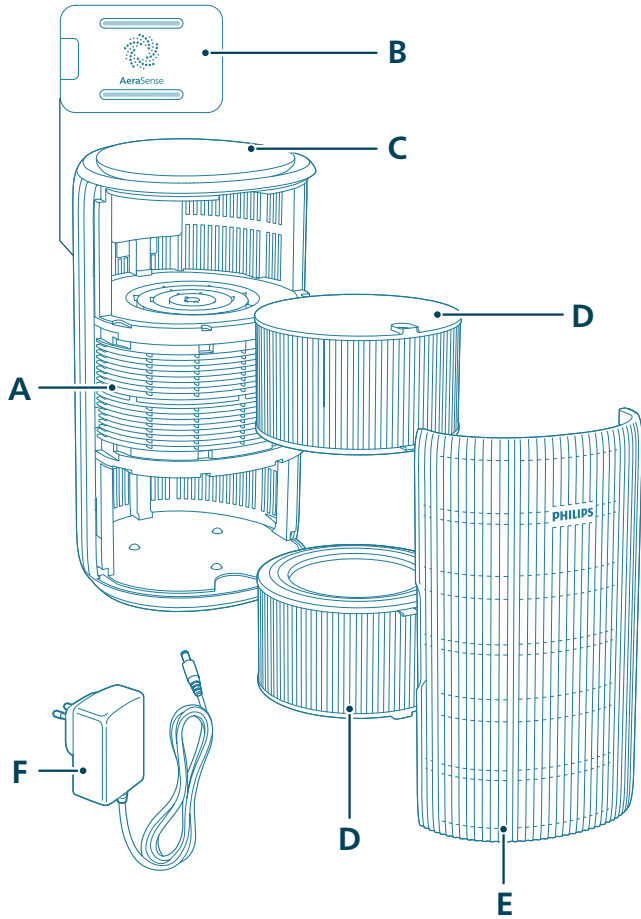
The filter units are non-washable and non-recyclable, dispose of used filter units in accordance with local regulations.

Your air purifier

Congratulations on your purchase, and welcome to Philips!

To fully benefit from the support that Philips offers, register your product at www.philips.com/support.

Product overview



A Air outlet

D Filter (FY3200)

B Particle sensor**E** Front cover**C** Control panel**F** Adapter (KA4801A-2402000KR)

Controls overview



Control buttons:

	Power on/off button		Light function button
	Mode switch button		

Long press the button(s) for 3 seconds:

	Child lock		Wi-Fi reset
	Filter reset		

Display panel:

	Auto mode		Medium mode
	Sleep mode		Turbo mode
	Wi-Fi indicator	PM2.5	PM2.5 display
	App-operated mode		Child lock indicator
	Filter cleaning alert		Filter replacement alert

Note:

The light sensor is located beneath the power button. Please ensure that it is not obstructed by any other objects.

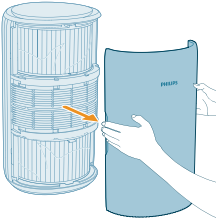
Getting started

Installing the filters

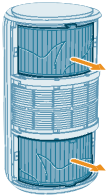
Remove all packaging of the filters before use.

Note: Make sure the air purifier is unplugged from the electrical outlet before installing the filters.

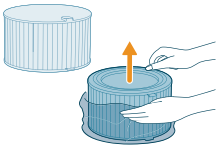
- 1 Pull the front cover and remove it from the appliance.



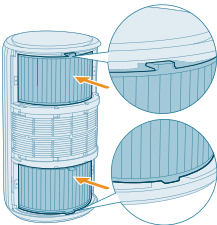
- 2 Pull the filters out from the appliance.



- 3 Remove all packaging materials of the air purification filters.



- 4 Put the filters back into the appliance.





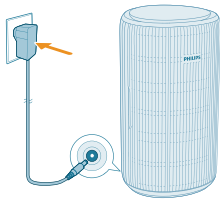
5 Reattach the front cover.

Connecting power

CAUTION: Risk of electric shock! When you unplug the power adapter, always pull the plug from the socket. Never pull the cord.

Connect the power adapter to:

- First, the power socket on the appliance.
- Then, the wall outlet.



Understanding Wi-Fi indicator

Wi-Fi icon status

Blink in orange

Stable in orange

Blink in white

Stable in white

Off

Wi-Fi connection status

Connecting to the smart phone

Connected to the smart phone

Connecting to the server

Connected to the server

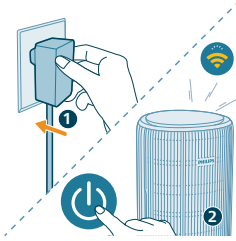
Wi-Fi function disabled or device lights are off


Wi-Fi connection

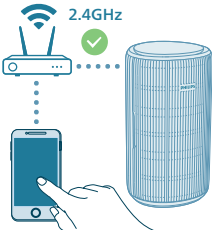
Setting up the Wi-Fi connection for the first time

- 1 Download and install the Philips "Air+" app from the App Store or Google Play.





- 2 Put the plug of the air purifier in the power socket and press the power button to turn on the air purifier.
- The Wi-Fi indicator  blinks orange for the first time.



- 3 Make sure that your smart phone or tablet is successfully connected to your Wi-Fi network.

Note:

Enable Bluetooth feature on your smart phone to ensure the smooth pairing.

Please ensure your smart phone is connected to a 2.4GHz (home) Wi-Fi network instead of a 5GHz Wi-Fi network or public Wi-Fi. For a successful pairing, we suggest turning off your mobile data before initiating the pairing process.



- 4 Launch the Philips “Air+” app and click on “Add a device” or press the “+” button on the screen. Follow the on-screen instructions to connect the air purifier to your network.
- After a successful connection, the Wi-Fi indicator remains steady in white.

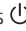
Note:

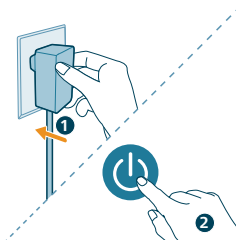
This instruction is only valid when the air purifier is being set up for the first time. If the network has changed or the setup needs to be performed again.

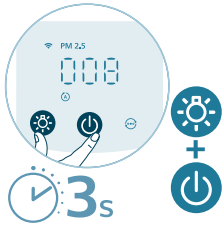
If you want to connect more than one air purifier to your smart phone or tablet, you can add the purifier in the app on additional smart phones without doing the Wi-Fi connection reset on the device.




Make sure that the distance between your smart phone or tablet and the air purifier is less than 10 meters without any obstructions.

Reset the Wi-Fi connection

- 1 Put the plug of the air purifier in the power socket and press  to turn on the air purifier.





- 2 Long press  and  button for 3 seconds at the same time until you hear a beep.
 - The air purifier goes to pairing mode.
 - The Wi-Fi indicator  blinks orange.
- 3 Follow the steps 3-4 in "Setting up the Wi-Fi connection for the first time" section.

Using the air purifier

Understanding the air quality light

Once turned on, the air purifier will start scanning the air quality. After approximately 30 seconds, the particle sensor selects the color that corresponds to the surrounding air quality of airborne particles.

The color of the air quality light is determined by the PM2.5 reading.

PM2.5

AeraSense sensing technology accurately detects and quickly responds to even the slightest particle change in the air. It provides you with reassurance with real-time PM2.5 feedback.

Most of the indoor air pollutants fall under PM2.5 – which refers to airborne particle pollutants smaller than 2.5 micrometers. Common indoor sources of fine particles are tobacco smoke, cooking, burning candles. Some airborne bacteria and the smallest mold spores, pet allergen and dust mite allergen particles also fall under PM2.5.

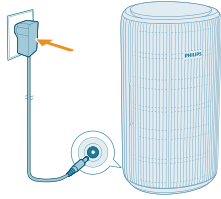
PM2.5 level	Air quality color	Air quality level
≤35	Blue	Good
36-75	Blue-purple	Fair
76-115	Purple-red	Poor
>115	Red	Very poor

Turning on and off

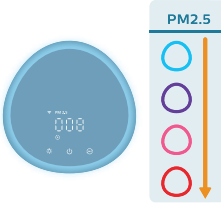
Note:

For optimum purification performance, close doors and windows.

Keep curtains away from the air inlet or air outlet.



1 Put the plug of the air purifier in the power socket.

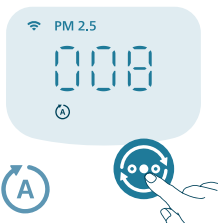


- 2 Press the power button to switch on the air purifier.
- The air purifier beeps.
 - The **PM2.5** displays on the screen during warming up. Then the air purifier shows the PM2.5 level after measuring the air quality.
 - The air purifier operates in the Auto mode with PM2.5 displayed on the screen.
- 3 Press the power button again to switch off the air purifier.

Note: If the air purifier stays connected to the electrical outlet after turning OFF, the air purifier will operate under the previous settings when turned ON again.

Changing the mode setting

You can choose between the **Auto mode**, the **Medium mode**, the **Turbo mode**, or the **Sleep mode** by pressing the mode switch button. Additional operating modes can be selected in the Air+ app.



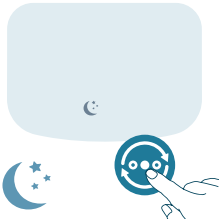
Auto mode (A): The air purifier automatically adjusts the fan speed in accordance with the ambient air quality.



Medium mode (fan icon): In the Medium mode, the air purifier operates on a medium speed.



Turbo mode (🌀): The air purifier operates on the highest speed.



Sleep mode (🌙): The air purifier operates quietly at a low speed. After 3 seconds, the display lights turn off.

- **Allergy Sleep mode:** This mode can be enabled in the Air+ app. Allergy Sleep mode turns your Sleep mode into a more powerful one when you need it. By enabling it, your Sleep mode automatically adapts the fan speed in a similar way with the Auto mode, while keeping the sound level low. This mode is ideal for people who want a higher performance at night vs. regular Sleep mode.



App-operated mode (📱): The appliance is operating a mode that is only available through the app, such as additional manual fan speeds or other modes that were customized in the app.

Note: The app-operated mode is available ONLY through the app after the Wi-Fi connection is successful.

Using the light function

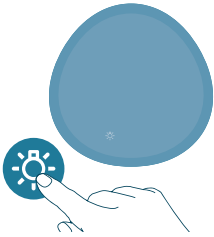



With the light sensor, the control panel can automatically turn on, turn off or dim according to the ambient light.

The control panel will be off or dim when the ambient light is dark. You can press any button to wake up all lights. Then, if no further operation, all lights will be off or dim again to match with the ambient light.

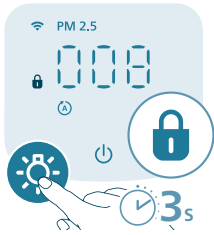




You can press the light function button to switch to lamp mode: a cozy light ring around the control panel. Tailor the brightness of the cozy light in the Air+ app.

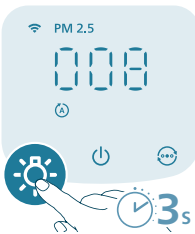




You can press the  button to turn off all lights and the control panel. Press the button again to wake up all lights.

Setting the child lock



- 1 Press the  button for 3 seconds to activate the child lock.
 - The  displays on the screen.



- 2 Press the  button for 3 seconds again to deactivate the child lock.
 - The  disappears from the screen.

Cleaning and maintenance

Note:

Always unplug the appliance before you clean it.


Never immerse the appliance in water or any other liquid.

Never use abrasive, aggressive, or flammable cleaning agents such as bleach or alcohol to clean any part of the appliance.

Never use any liquids (including water) to clean the filter.

Do not attempt to clean the particle sensor with a vacuum cleaner.

Cleaning schedule

Frequency	Cleaning method
When necessary	Wipe the plastic part of the appliance with a soft, dry cloth
	Clean the air outlet cover
Every two months	Clean the particle sensor with a dry cotton swab
 displays on the screen	Clean the surface of the filter

Cleaning the body of the air purifier

Regularly clean the inside and outside of the air purifier to prevent dust from collecting.

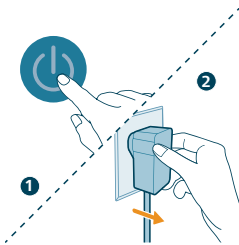
- 1 Use a soft, dry cloth to clean both the interior and exterior of the air purifier.
- 2 The air outlet can also be cleaned with a dry, soft cloth.

Cleaning the particle sensor

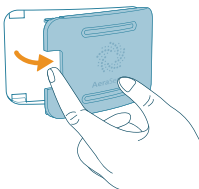
Clean the particle sensor every 2 months for optimal functioning of the appliance.

If the air purifier is used in a dusty environment, it may need to be cleaned more often.

If the humidity level in the room is very high, condensation may develop on the particle sensor and the air quality light may indicate a more poor air quality even though the air quality is actually good. If this occurs, clean the particle sensor.

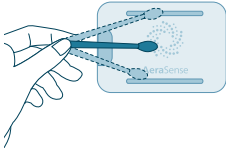


- 1 Switch off the air purifier and unplug from the power socket.

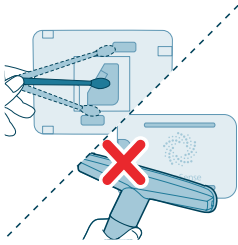


- 2 Open the air quality sensor cover.

- 3 Clean the particle sensor with a damp cotton swab.




- 4 Dry all parts thoroughly with a dry cotton swab.

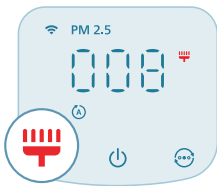


- 5 Close the air quality sensor.



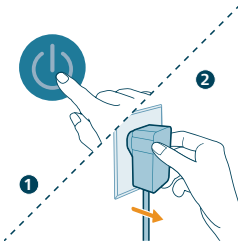
Cleaning the surface of the filters

When the filter cleaning alert  displays on the screen, clean the surface of the filters with a vacuum cleaner.



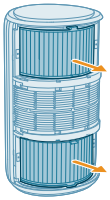
Note: We recommend people who are allergic to dust, pollen, pets or mold, not to replace filters by themselves or to take protective measures, such as wearing a mask and gloves.

- 1 Switch off the air purifier and unplug from the power socket.

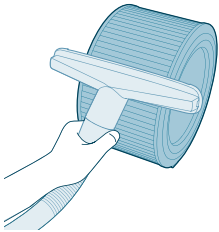




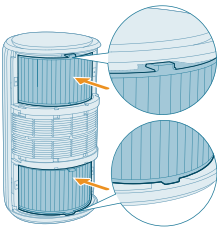
2 Pull the front cover and remove it from the appliance.



3 Pull the filters out from the appliance.



4 Clean the surface of the filters with a vacuum cleaner.

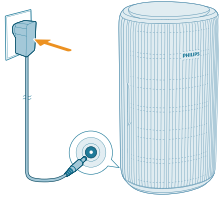


5 Put the filters back into the appliance.

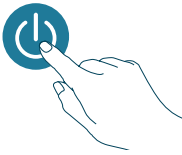




6 Reattach the front cover.

7 Put the adapter of the air purifier in the power socket.

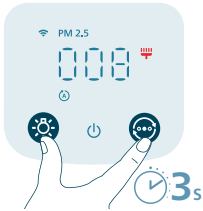


8 Press the  button to switch on the appliance.

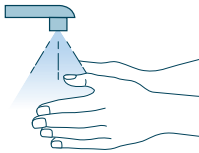


9 Press and hold the  and  button for 3 seconds to reset the filter cleaning time.

- You can also reset the filter cleaning time via the Air+ app.
- After the reset is successful, the filter cleaning alert disappears from the screen.




10 Wash your hands thoroughly after cleaning the filters.



Replacing the filters

Understanding the healthy air protect lock

This air purifier is equipped with a filter replacement indicator to make sure that the air purification filter is in optimal condition when the air purifier is operating. When the filters need to be replaced, the filter replacement alert  lights up red. If the filters are not replaced in time, the air purifier will stop operating and automatically lock to protect the air quality in the room. Replace the filters as soon as possible.

Replacing the filters

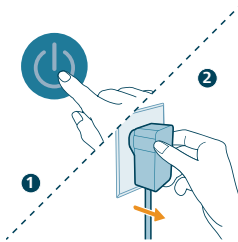
Note:

The filters are not washable or reusable.

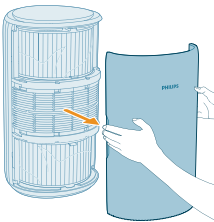
Always turn off the air purifier and unplug from the electrical outlet before replacing the filters.

When the filter replacement alert  displays on the screen, replace the filter (FY3200).

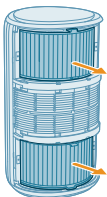
Note: We recommend people who are allergic to dust, pollen, pets or mold, not to replace filters by themselves or to take protective measures, such as wearing a mask and gloves.



1 Switch off the air purifier and unplug from the power socket.

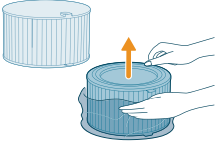


2 Pull the front cover and remove it from the appliance.

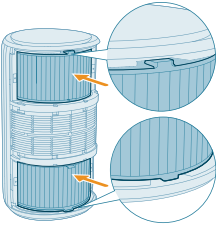


3 Pull the filters out from the appliance. Discard the used filters.

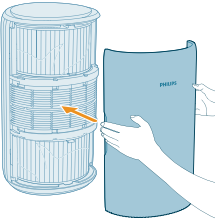
4 Remove all packaging materials of the new filters.



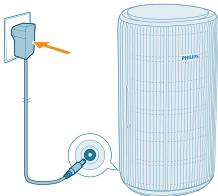
5 Put the new filters back into the appliance.




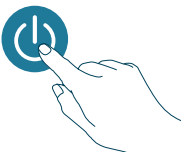
6 Reattach the front cover.

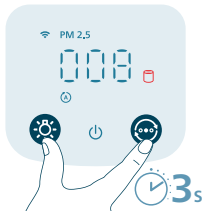


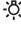

7 Put the adapter of the air purifier in the power socket.



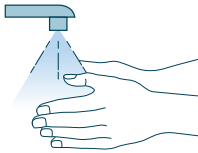
8 Press the  button to switch on the appliance.





9 Press and hold the  and  button for 3 seconds to reset the filter lifetime counter.


- You can also reset the filter lifetime via the Air+ app.
- After the reset is successful, the filter replacement alert disappears from the screen.

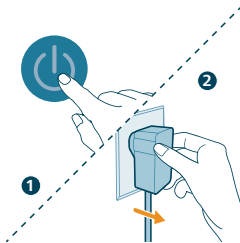


10 Wash your hands thoroughly after replacing the filters.

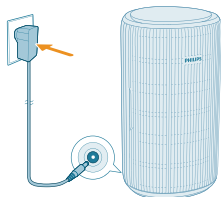
Note: Do not smell the filters as it has collected pollutants from the air.

Filter reset

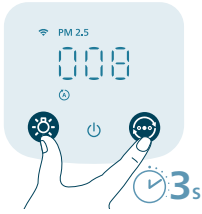
You can replace the filters even before filter replacement alert () displays on the screen. After replacing filters, you need to reset the filter lifetime counter manually.



1 Press the  button to turn off the appliance. Unplug the appliance.



2 Make sure the appliance is completely unplugged, Wait for at least 10 seconds before plugging the power adapter into the socket.



- 3 Within 15 seconds after power on, press and hold the and button for 3seconds to reset the filter lifetime counter.

Storage

- 1 Turn off the air purifier and unplug from the power socket.
- 2 Clean the air purifier and the surface of the filters (see Chapter "**Cleaning and Maintenance**").
- 3 Let all parts air dry thoroughly before storing.
- 4 Wrap the filters in air tight plastic bags.
- 5 Store the air purifier, filters in a cool, dry location.
- 6 Always thoroughly wash hands after handling filters.

Troubleshooting

This chapter summarizes the most common problems you could encounter with the appliance. If you are unable to solve the problem with the information below, contact the Consumer Care Center in your country.

Problem	Possible solution
The appliance does not work properly.	Check if the front cover is properly installed. If not, for safety reason, the appliance will stop operating.
The airflow that comes out of the air outlet is significantly weaker than before.	The filter replacement alert is on but you have not replaced the corresponding filter. As a result, the appliance is now locked. In this case, replace the filter and reset the filter lifetime counter.
The air quality does not improve, even though the appliance has been operating for a long time.	Check if the packing material is removed from the filters.
	Make sure that the two filters (FY3200) are properly installed.
	Room size is large or the outdoor air quality is poor.
	For optimum purification performance, please close the doors and windows when operating the air purifier.
	There are indoor pollution resources. For instances, smoking, cooking, incense.
	Filters reach the end of life. Replace the filter with a new one.

The appliance produces a strange smell.	The first few times you use the appliance, it may produce a plastic smell. This is normal. However, if the appliance produces a burnt smell even if removing the filter, contact your Philips dealer or an authorized Philips service center. The filter may produce smell after being used for a while because of the absorption of indoor gases. It's recommended that you reactivate the filter by putting it in direct sunlight for repeated use. If odor still exists, replace the filters.
The appliance is extra loud.	It's normal if the appliance runs at the Turbo mode.
	The appliance will run in high speed when the air quality is poor, which will cause higher noise. When using the appliance in a bedroom at night, choose the Sleep speed.
	If there is abnormal sound, contact the Consumer Care Center in your country.
The appliance still indicates that I need to replace filters, but I already did.	Perhaps you did not reset the filter lifetime counter. Switch on the appliance. Then touch and hold the  and  simultaneously for 3 seconds.
Error code "E1" displays on the screen.	The motor has malfunctions. Contact the Consumer Care Center in your country.
The Wi-Fi setup is not successful.	Please ensure your smart phone is connected to a 2.4GHz (home) Wi-Fi network instead of a 5GHz Wi-Fi network or public Wi-Fi. For a successful pairing, we suggest turning off your mobile data before initiating the pairing process.
	Ensure to enable the following permissions: "Location", "Storage", "Bluetooth", and "Local Network" on your smart phone. After a successful Wi-Fi setup, you can change permission settings as desired.
	Please verify that you have entered the correct Wi-Fi password. The password is case-sensitive, has a limit of 63 characters. Special symbols are not accepted.
	Ensure the network name of your home Wi-Fi is correct. The network name is case-sensitive.
	If you are using a VPN on your smart phone, please turn it off before starting the pairing process.
	If your router has a whitelist set up to block pairing, please disable the whitelist to ensure successful connection.
	Please ensure that both your device and smart phone are within 10 meters of the router.
	Ensure the app has been updated to the latest version.

To ensure a strong Wi-Fi connection, avoid placing your device near other electronic devices, bright light sources, or signal stations that may cause interference. If you experience connectivity issues, move the device away from these sources and attempt to reconnect it to the Wi-Fi network.

Consult the help section in the app for extensive and up-to-date troubleshooting tips.

Warranty and support

Versuni offers a two-year warranty after purchase on this product. This warranty is not valid if a defect is due to incorrect use or poor maintenance. Our warranty does not affect your rights under law as a consumer. For more information or for invoking the warranty, please visit our website www.philips.com/support.

Order parts or accessories

If you have to replace a part or want to purchase an additional part, go to your Philips dealer or visit www.philips.com/support.

If you have problems obtaining the parts, please contact the Philips Consumer Care Center in your country.

주의 사항

본 제품을 사용하기 전에 이 사용 설명서를 주의 깊게 읽고 나중에 참조할 수 있도록 잘 보관하십시오.

최고의 성능을 위해 청정기의 펌웨어를 최신 버전으로 업그레이드하는 것이 좋습니다. 이 업그레이드는 Air+ 앱을 통해 가능합니다.

위험

- 물, 기타 액체 또는 (가연성) 세제로 제품을 청소하거나 이러한 액체가 제품 안에 들어가게 하지 마십시오. 감전 또는 화재의 위험이 있습니다.
- 살충제나 방향제 같은 가연성 소재를 제품 주변에 분사하지 마십시오.

경고

- 제품에 전원을 연결하기 전에 제품에 표시된 전압과 사용 지역의 전압이 일치하는지 확인하십시오.
- 전원 코드가 손상된 경우, 안전을 위해 필립스 공인 서비스 센터 또는 필립스 서비스 지정점에 의뢰하여 교체하십시오.
- 만약 어댑터나 전원 코드 또는 제품이 손상되었을 경우에는 제품을 사용하지 마십시오.
- 제품과 함께 제공된 어댑터만 사용하십시오.
- 8세 이상의 아이들과 신체적인 감각 및 정신적인 능력이 떨어지거나 경험과 지식이 풍부하지 않은 성인이 이 제품을 사용하려면 제품 사용과 관련하여 안전하게 사용할 수 있도록 지시사항을 충분히 숙지한 사람의 도움을 받아야 합니다.
- 어린이가 제품을 가지고 놀지 않도록 하십시오.
- 어린이가 혼자 제품 청소나 정비를 하지 않도록 하십시오.
- 공기 배출구 위 또는 공기 흡입구의 앞에 물건을 놓는 등 공기 흡입구 및 배출구를 막지 마십시오.
- 이물질이 공기 배출구를 통해 제품 안으로 들어가지 않도록 하십시오.
- 최대 출력 전력이 64mW EIRP인 2.4GHz에서 802.11b/g/n/ax 기반의 표준 WiFi 인터페이스.
- RF 출력이 10mW EIRP 미만인 주파수 2.4GHz의 Bluetooth 버전 5.2(LE).
- 먼지, 꽃가루, 애완동물 또는 곰팡이에 알레르기가 있는 사람은 필터를 직접 교체하지 않는 것이 좋으며, 마스크 및 장갑과 같은 보호 장비를 착용하는 것이 좋습니다.

주의

- 먼지, 꽃가루, 애완동물 또는 곰팡이에 알레르기가 있는 사람은 필터를 직접 교체하지 말고 마스크 및 장갑과 같은 보호 장비를 착용할 것을 권장합니다. 이 제품은 적절한 환기, 정기적인 진공 청소 또는 조리 중 환기 장치나 팬의 사용을 대체할 수 없습니다.
- 제품을 항상 물기가 없고 안정적이고 평평하며 수평인 곳에 놓고 사용하십시오.
- 제품 주변으로 20cm 이상의 여유 공간을 남기고 위쪽으로 30cm의 여유 공간을 남겨두십시오.
- 제품 위에 얹거나 서지 마십시오. 제품 위에 물건을 올려놓지 마십시오.
- 제품에 응축된 물이 떨어지지 않도록 제품을 에어컨 바로 아래 두지 마십시오.
- 이 제품을 위해 특별 설계된 정품 필립스 필터만 사용하십시오. 다른 필터는 사용하지 마십시오.

- 필터가 연소되면 돌이킬 수 없는 위험이 발생하거나 다른 사람의 생명이 위태로워질 수 있습니다. 필터를 연료 및 비슷한 목적으로 사용하지 마십시오.
- 제품, 특히 공기 흡입구 및 배출구를 단단한 물건으로 두드리지 마십시오.
- 공기 배출구 또는 흡입구에 손가락을 넣지 마십시오. 부상을 입거나 제품이 오작동할 수 있습니다.
- 연막 살충제, 화학성 기름, 향료 및 기타 화학 성분의 가스가 있는 곳에서는 이 제품을 사용하지 마십시오.
- 가스 제품, 난방기 및 벽난로 근처에서 제품을 사용하지 마십시오.
- 제품을 옮기거나, 청소하거나, 필터를 교체하거나 기타 유지보수를 수행할 경우 항상 제품을 전원에서 분리하십시오.
- 이 제품은 일반적인 작동 환경에서 가정용으로 사용하는 제품입니다.
- 욕실 등 습기가 많은 곳이나 주변 온도가 높은 곳, 온도 변화가 심한 실내에서는 제품을 사용하지 마십시오.
- 이 제품은 일산화탄소(CO) 또는 라돈(Rn)을 제거하지 않습니다. 이 제품은 연소 방식 및 위험 화학물질이 있는 사고의 경우 안전 장치로 사용할 수 없습니다.

EMF(전자기장)

이 제품은 EMF(전자기장) 노출과 관련된 해당 표준 및 규정을 준수합니다.

재활용

수명이 다 된 제품은 일반 가정용 쓰레기와 함께 버리지 마시고 지정된 재활용품 수거 장소에 버리십시오. 이런 방법으로 환경 보호에 동참하실 수 있습니다.

해당 국가의 전기/전자 제품 분리수거 규칙에 따라 버리십시오. 올바른 제품 폐기를 통해 환경 및 인류의 건강을 유해한 영향으로부터 보호할 수 있습니다.

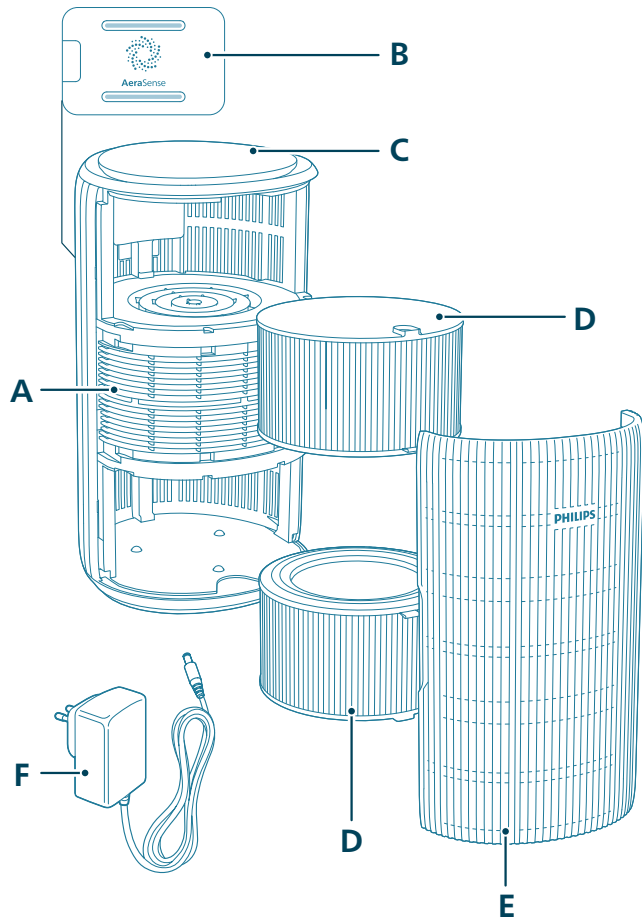
필터는 세척 및 재활용이 불가능합니다. 사용한 필터는 사용 지역 규정에 따라 폐기하십시오.

공기 청정기

필립스 제품을 구입해 주셔서 감사합니다!

필립스가 드리는 지원 혜택을 받으실 수 있도록 www.philips.com/support에서 제품을 등록하십시오.

제품 개요



A 공기 배출구

B 입자 센서

C 제어판

D 필터(FY3200)

E 전면 덮개

F 어댑터(KA4801A-2402000KR)

조절 장치 개요



컨트롤 버튼:

	전원 버튼		조명 기능 버튼
	모드 전환 버튼		

다음 버튼을 3초간 길게 누릅니다.

	아동 보호용 잠금		Wi-Fi 재설정
	필터 재설정		

디스플레이 패널:

	자동 모드		중간 모드
	취침 모드		터보 모드
	Wi-Fi 표시등	PM2.5	PM2.5 표시
	앱 작동 모드		아동 보호용 잠금 표시등
	필터 청소 경고등		필터 교체 경고등

참고:

조명 센서는 전원 버튼 아래에 있습니다. 다른 물체로 가리지 않도록 하십시오.

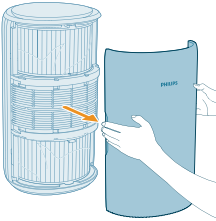
시작하기

필터 설치하기

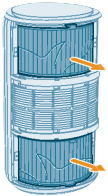
사용하기 전 필터의 포장재를 모두 제거하십시오.

참고: 필터를 설치하기 전에 공기 청정기를 전원 콘센트에서 분리해야 합니다.

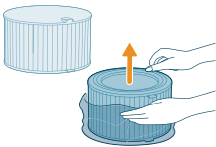
1 전면 덮개를 당겨 제품에서 제거하십시오.



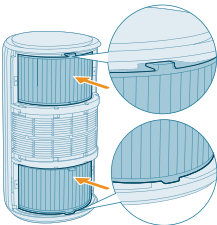
2 제품에서 필터를 당겨 꺼내십시오.



3 공기 청정기 필터의 모든 포장재를 제거하십시오.



4 필터를 제품에 다시 넣으십시오.

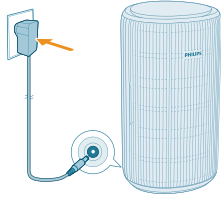




5 전면 덮개를 다시 부착합니다.

전원 연결

경고: 감전 위험이 있습니다. 전원 어댑터를 뽑을 때는 항상 소켓에서 플러그를 뽑아야 합니다. 코드를 잡아당겨 뽑아서는 안 됩니다.



전원 어댑터를 다음에 연결합니다.

- 우선 제품의 전원 콘센트에 연결합니다.
- 다음으로 벽면 콘센트에 연결합니다.

Wi-Fi 표시등 이해하기

Wi-Fi 아이콘 상태

주황색으로 깜박임

주황색으로 켜짐

하얀색으로 깜박임

하얀색으로 켜짐

끄기

Wi-Fi 연결 상태

스마트폰에 연결 중

스마트폰에 연결됨

서버에 연결 중

서버에 연결됨

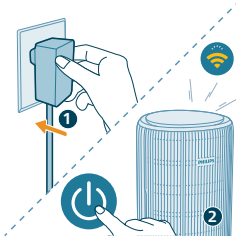
Wi-Fi 기능이 비활성화되었거나 장치 조명이 꺼져 있음


Wi-Fi 연결

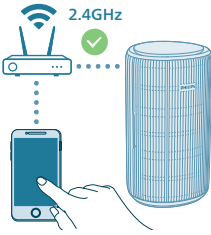


최초로 Wi-Fi 연결 설정

- 1 필립스 "Air+" 앱을 App Store 또는 Google Play에서 다운로드하고 설치하십시오.



- 2 공기 청정기를 전원 콘센트에 연결하고 전원 버튼을 눌러 공기 청정기를 켜십시오.
 - Wi-Fi 표시등  이 처음에 주황색으로 깜박입니다.



- 3 스마트폰 또는 태블릿이 Wi-Fi 네트워크에 연결되어 있는지 확인하십시오.

참고:

원활한 페어링을 위해 스마트폰의 Bluetooth 기능을 활성화하십시오.

스마트폰이 5GHz Wi-Fi 네트워크 또는 공용 Wi-Fi가 아닌 2.4GHz(홈) Wi-Fi 네트워크에 연결되어 있는지 확인하십시오. 성공적으로 페어링하려면 페어링 프로세스를 시작하기 전에 모바일 데이터를 끄는 것이 좋습니다.



- 4 필립스 "Air+" 앱을 실행하고 "장치 추가"를 클릭하거나 화면의 "+" 버튼을 누르십시오. 화면의 지침에 따라 공기 청정기를 네트워크에 연결하십시오.
 - 연결에 성공하면 Wi-Fi 표시등이 흰색으로 계속 켜져 있습니다.


참고:

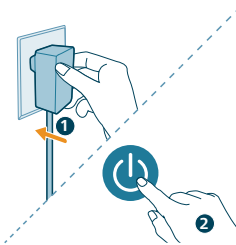
이 지침은 공기 청정기를 처음으로 설정할 때에만 유효합니다. 네트워크가 변경되었거나 설정을 다시 수행해야 하는 경우

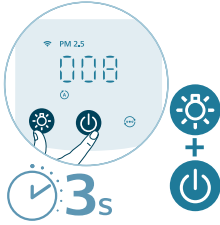
스마트폰 또는 태블릿에 두 개 이상의 공기 청정기를 연결하려는 경우, 장치에서 Wi-Fi 연결을 재설정하지 않고도 다른 스마트폰의 앱에서 공기 청정기를 추가할 수 있습니다.

스마트폰 또는 태블릿과 공기 청정기 사이의 거리가 장애물 없이 10m 이내여야 합니다.

Wi-Fi 연결 재설정

- 1 공기 청정기를 전원 콘센트에 연결하고  버튼을 눌러 공기 청정기를 켜십시오.





- 2 신호음이 들릴 때까지 및 버튼을 동시에 3초간 길게 누릅니다.
 - 공기 청정기가 페어링 모드로 전환됩니다.
 - Wi-Fi 표시등 이 주황색으로 깜박입니다.
- 3 “처음으로 Wi-Fi 연결 설정” 섹션의 3~4단계를 따르십시오.

공기 청정기 사용하기

공기 상태 표시등의 이해

전원을 켜면 공기 청정기가 공기 상태를 스캔하기 시작합니다. 약 30초 후, 입자 센서는 공기 중 입자의 주변 공기 상태에 해당하는 색상을 선택합니다. 공기 상태 표시등의 색상은 PM2.5 판독값에 의해 결정됩니다.

PM2.5

AeraSense 감지 기술은 공기 중의 미세한 입자의 변화도 정확하게 감지하고 신속하게 반응합니다. 실시간 PM2.5 피드백을 통해 안심할 수 있습니다.

대부분의 실내 공기 오염 물질은 PM2.5에 속합니다. 이 수치는 공기 중 입자 오염 물질이 2.5 마이크로미터보다 작음을 의미합니다. 일반적인 미세 입자원은 담배 연기, 요리, 촛불을 태우는 것 등입니다. 일부 공기 중 박테리아, 가장 작은 곰팡이 포자, 애완동물 알레르겐 및 집먼지 진드기 알레르겐 입자도 PM2.5에 속합니다.

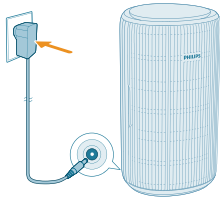
PM2.5 수준	공기 상태 색상	공기 상태 수준
≤35	파란색	양호
36~75	청보라색	적정
76~115	자주색	나쁨
>115	빨간색	매우 나쁨

켜기 및 끄기

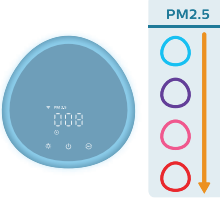
참고:

최적의 청정 성능을 위해 문과 창문을 닫으십시오.

커튼을 공기 흡입구 또는 공기 배출구에서 멀리 두십시오.



1 공기 청정기 플러그를 전원 콘센트에 연결하십시오.



2 전원 버튼을 눌러 공기 청정기를 켭니다.

- 공기 청정기에서 신호음이 울립니다.
- 예열 중에는 **---**이 화면에 표시됩니다. 그런 다음 공기 청정기는 공기 상태를 측정 후 PM2.5를 표시합니다.
- 공기 청정기는 화면에 PM2.5가 표시된 상태에서 자동 모드로 작동합니다.

3 전원 버튼을 다시 누르면 공기 청정기가 꺼집니다.

참고: 공기 청정기를 끈 후에도 전기 콘센트에 연결되어 있으면 다시 켜를 때 이전 설정으로 작동합니다.

모드 설정 변경

모드 전환 버튼을 눌러 **자동 모드**, **중간 모드**, **터보 모드** 또는 **취침 모드** 중에서 선택할 수 있습니다. Air+ 앱에서 추가 작동 모드를 선택할 수 있습니다.



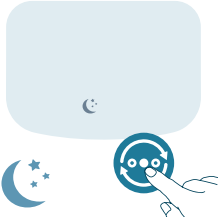
자동 모드(A): 공기 청정기가 주변 공기 상태에 따라 팬 속도를 자동으로 조정합니다.



중간 모드(R): 중간 모드에서는 공기 청정기가 중간 속도로 작동합니다.



터보 모드(Ⓢ): 공기 청정기가 최고 속도로 작동합니다.



취침 모드(☾): 공기 청정기가 낮은 속도로 조용히 작동합니다. 3초 후 디스플레이 조명이 꺼집니다.

- **알레르기 취침 모드:** 이 모드는 Air+ 앱에서 활성화할 수 있습니다. 알레르기 취침 모드는 필요할 때 취침 모드를 더 강력한 모드로 전환합니다. 이 기능을 활성화하면 취침 모드가 자동 모드와 비슷한 방식으로 팬 속도를 자동으로 조정하지만, 소음 수준은 낮게 유지됩니다. 이 모드는 일반 취침 모드에 비해 야간에 더 높은 성능을 원하는 사용자에게 이상적입니다.



앱 작동 모드(📱): 제품이 앱을 통해서만 사용할 수 있는 모드로 작동 중입니다. 여기에는 추가 수동 팬 속도 모드 또는 앱에서 사용자 지정된 다른 모드 등이 있습니다.

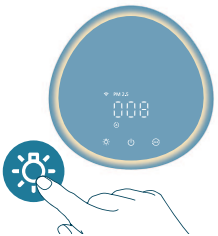
참고: 앱 작동 모드는 Wi-Fi 연결 후 앱을 통해서만 사용할 수 있습니다.

조명 기능 사용

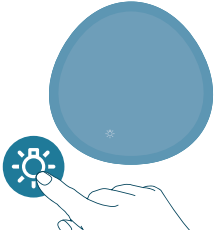


조명 센서를 사용하면 제어판이 주변 밝기에 따라 자동으로 켜지거나 꺼지며 어두워질 수 있습니다.

주변이 어두우면 제어판이 꺼지거나 조명이 어두워집니다. 아무 버튼이나 눌러 모든 조명을 켤 수 있습니다. 그런 다음 더 이상 아무 동작이 없으면 모든 조명이 꺼지거나 주변 조명에 맞게 다시 어두워집니다.

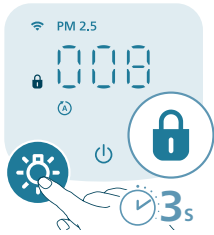



조명 기능 버튼을 눌러 램프 모드로 전환할 수 있습니다. 그러면 제어판 주위에 아늑한 조명이 켜집니다. Air+ 앱에서 아늑한 조명의 밝기를 조절하십시오.

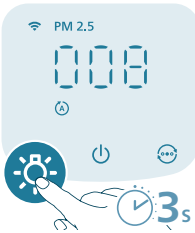



☞ 버튼을 눌러 모든 조명과 제어판을 끌 수 있습니다. 버튼을 다시 누르면 모든 조명이 켜집니다.

아동 보호용 잠금 설정



- ☞ 버튼을 3초간 누르면 아동 보호용 잠금 기능이 활성화됩니다.
 - 이 화면에 표시됩니다.



- ☞ 버튼을 다시 3초간 누르면 아동 보호용 잠금 기능이 해제됩니다.
 - 이 화면에서 사라집니다.

청소 및 유지관리

참고:

제품을 청소하기 전에는 항상 제품의 전원 코드를 뽑으십시오.

제품을 절대로 물 또는 기타 액체에 담그지 마십시오.

표백제나 알코올과 같은 연마성, 강력 또는 가연성 세제를 제품 청소에 사용하지 마십시오.

액체(물 포함)를 사용하여 필터를 청소하지 마십시오.

진공 청소기로 입자 센서를 청소하지 마십시오.

청소 일정

빈도

필요시

2개월마다

☞ 화면에 표시될 때

세척 방법

부드럽고 마른 천으로 제품의 플라스틱 부분 닦기

공기 배출구 커버 세척

마른 면봉으로 입자 센서 청소

필터 표면 청소

공기 청정기 본체 청소

먼지가 쌓이지 않도록 정기적으로 공기 청정기의 안팎을 청소하십시오.

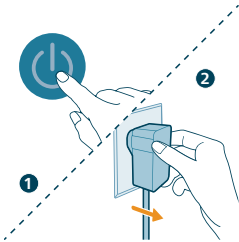
- 1 부드럽고 마른 천으로 공기 청정기의 안팎을 청소하십시오.
- 2 공기 배출구도 부드럽고 마른 천으로 청소할 수 있습니다.

공기 입자 센서 청소

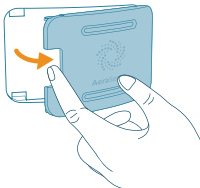
제품이 제대로 작동하려면 2개월마다 공기 입자 센서를 청소하십시오.

먼지가 많은 환경에서 공기 청정기를 사용하는 경우 더 자주 청소해야 할 수 있습니다.

실내 습도가 매우 높을 경우 공기 입자 센서에 응결이 발생할 수 있으며, 공기 상태가 실제로 좋더라도 공기질 표시등에 공기 상태가 더 나빠졌다고 표시될 수 있습니다. 이 경우 공기 입자 센서를 청소하십시오.

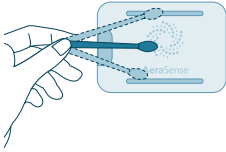


- 1 공기 청정기를 끄고 전원 콘센트에서 분리하십시오.

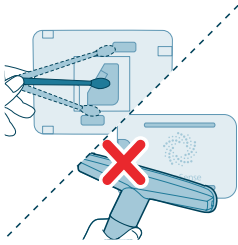


- 2 공기 상태 센서 커버를 엽니다.

3 젓은 면봉으로 공기 입자 센서를 청소합니다.




4 마른 면봉으로 모든 부품을 완전히 말립니다.



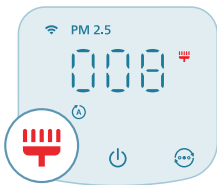
5 공기 상태 센서를 닫습니다.



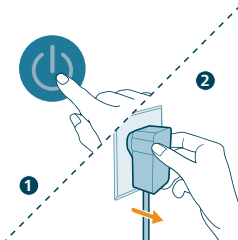
필터 표면 청소

화면에 필터 청소 알림 이 표시되면 진공 청소기로 필터 표면을 청소하십시오.

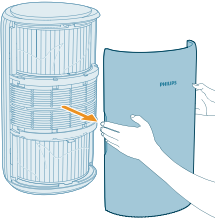
참고: 먼지, 꽃가루, 애완동물 또는 곰팡이에 알레르기가 있는 사람은 필터를 직접 교체하지 않는 것이 좋으며, 마스크 및 장갑과 같은 보호 장비를 착용하는 것이 좋습니다.



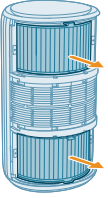
1 공기 청정기를 끄고 전원 콘센트에서 분리하십시오.



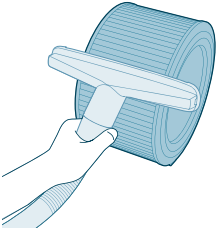
2 전면 덮개를 당겨 제품에서 제거하십시오.



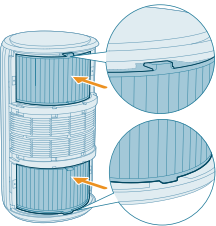
3 제품에서 필터를 당겨 꺼내십시오.



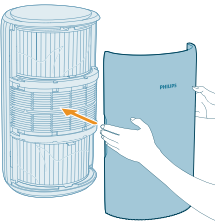
4 진공 청소기로 필터의 표면을 청소하십시오.

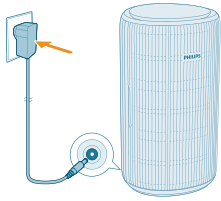


5 필터를 제품에 다시 넣으십시오.



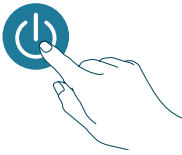
6 전면 덮개를 다시 부착합니다.







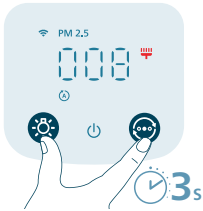
7 공기 청정기의 어댑터를 전원 콘센트에 연결하십시오.

8  버튼을 눌러 제품을 켭니다.

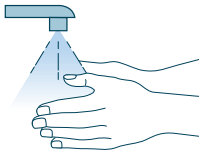


9 필터 청소 시간을 재설정하려면  및  버튼을 3초 동안 길게 누릅니다.

- Air+ 앱을 통해 필터 청소 시간을 재설정할 수도 있습니다.
- 재설정이 완료되면 필터 청소 알림이 화면에서 사라집니다.




10 필터를 청소한 후에는 손을 깨끗하게 씻으십시오.



필터 교체

건강한 공기 보호 잠금 이해

이 공기 청정기에는 공기 청정기 작동 시 공기 청정기 필터가 최적의 상태로 유지되도록 필터 교체 표시등이 장착되어 있습니다. 필터를 교체해야 할 경우 필터 교체 경고등 이 빨간색으로 켜집니다.

필터를 제때 교체하지 않으면 공기 청정기가 작동을 멈추고 실내 공기 상태를 보호하기 위해 자동으로 잠깁니다. 가능한 한 빨리 필터를 교체하십시오.

필터 교체

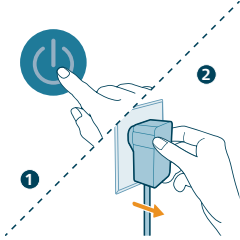
참고:

필터는 세척 및 재사용이 불가능합니다.

필터를 교체하기 전에 항상 공기 청정기를 끄고 전원 콘센트에서 분리하십시오.

화면에 필터 교체 경고등 이 표시되면 필터를 교체합니다(FY3200).

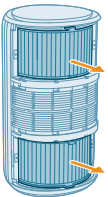
참고: 먼지, 꽃가루, 애완동물 또는 곰팡이에 알레르기가 있는 사람은 필터를 직접 교체하지 않는 것이 좋으며, 마스크 및 장갑과 같은 보호 장비를 착용하는 것이 좋습니다.



1 공기 청정기를 끄고 전원 콘센트에서 분리하십시오.

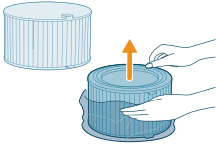


2 전면 덮개를 당겨 제품에서 제거하십시오.

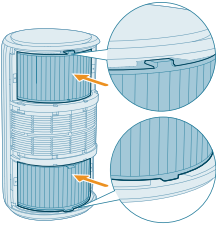


3 제품에서 필터를 당겨 꺼내십시오. 사용한 필터를 폐기하십시오.

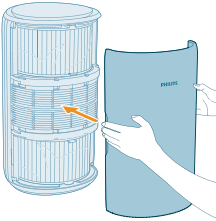
4 새 필터의 모든 포장재를 제거하십시오.



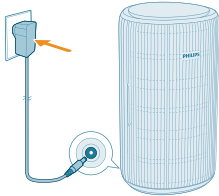
5 새 필터를 제품에 다시 넣으십시오.



6 전면 덮개를 다시 부착합니다.

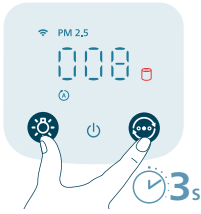


7 공기 청정기의 어댑터를 전원 콘센트에 연결하십시오.

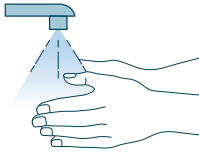


8 ⏻ 버튼을 눌러 제품을 켭니다.





- 9 및 버튼을 3초간 길게 눌러 필터 수명 카운터를 재설정하십시오.
- Air+ 앱을 통해 필터 수명을 재설정할 수도 있습니다.
 - 재설정이 완료되면 필터 교체 경고등이 화면에서 사라집니다.



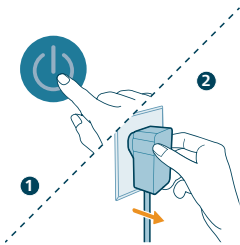
10 필터를 교체한 후에는 손을 깨끗하게 씻으십시오.

참고: 필터는 공기 중 오염 물질을 포집하므로 냄새를 맡지 마십시오.

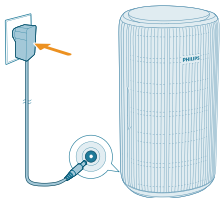
필터 재설정

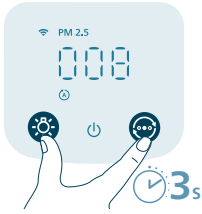
필터 교체 경고등()이 화면에 표시되기 전에도 필터를 교체할 수 있습니다. 필터를 교체한 후 필터 수명 카운터를 수동으로 재설정해야 합니다.

1 버튼을 눌러 제품을 끕니다. 제품의 전원 코드를 뽑습니다.



2 제품의 전원 코드가 완전히 뽑혀 있는지 확인하고 전원 어댑터를 콘센트에 꽂기 전에 10초 이상 기다리십시오.





- 전원을 켜고 15초 내로 및 버튼을 3초간 길게 눌러 필터 수명 카운터를 재설정하십시오.

보관

- 공기 청정기를 끄고 전원 콘센트에서 분리하십시오.
- 공기 청정기 및 필터 표면을 청소하십시오('청소 및 유지관리' 챕터 참조).
- 보관하기 전에 모든 부품을 자연 건조하십시오.
- 필터를 진공 비닐 봉투로 감싸십시오.
- 공기 청정기 및 필터를 시원하고 건조한 장소에 보관하십시오.
- 필터를 다룬 후에는 항상 손을 깨끗하게 씻으십시오.

문제 해결

이 장은 제품을 사용하면서 일반적으로 경험하게 되는 문제와 그 해결 방법을 제시합니다. 아래의 정보를 참조해도 문제를 해결할 수 없는 경우에는 해당 지역 고객 상담실로 문의하십시오.

문제점	가능한 해결책
제품이 제대로 작동하지 않습니다.	전면 덮개가 제대로 설치되었는지 확인합니다. 그렇지 않으면 안전상의 이유로 제품이 작동을 멈춥니다.
	필터 교체 경고등이 켜져 있지만 해당 필터를 아직 교체하지 않았습니다. 그 결과, 제품이 잠겼습니다. 이 경우에는 필터를 교체하고 필터 수명 카운터를 재설정하십시오.
공기 배출구로 배출되는 공기 흐름이 이전보다 확연히 약해졌습니다.	필터 표면이 더럽습니다. 필터 표면을 청소하십시오('청소 및 유지관리' 챕터 참조).
제품을 오래 작동했음에도 공기의 질이 나아지지 않습니다.	포장재가 필터에서 제거되었는지 확인하십시오.
	두 개의 필터(FY3200)가 제대로 설치되었는지 확인하십시오.
	방의 크기가 크거나 바깥 공기의 질이 좋지 않습니다.
	공기 청정기를 작동할 때에는 최적의 청정기 성능을 위해 문과 창문을 닫으십시오.
	담배 연기, 요리, 향과 같은 실내 오염원이 있습니다.
	필터의 수명이 다 되었습니다. 필터를 새 것으로 교체하십시오.

44 한국어

제품에서 이상한 냄새가 납니다.

본 제품을 처음 몇 차례 사용할 때는 플라스틱 냄새가 날 수 있습니다. 이는 정상적인 현상입니다. 하지만 필터를 제거했음에도 제품에서 탄 냄새가 날 경우에는 필립스 대리점이나 필립스 공인 서비스 센터에 문의하십시오. 실내 가스 흡입으로 인해 잠시 사용한 필터에서 냄새가 날 수 있습니다. 반복 사용을 위해 필터를 직사광선에 두고 다시 활성화하는 것이 좋습니다. 냄새가 계속 나는 경우 필터를 교체하십시오.



제품이 매우 시끄럽습니다.

제품이 터보 모드에서 작동하면 정상적인 현상입니다.

공기 상태가 나쁜 경우 제품이 고속으로 작동하기 때문에 더 큰 소음이 발생합니다. 제품을 밤에 침실에서 사용하는 경우 취침 모드를 선택하십시오.

비정상적인 소리가 나면 거주하고 계신 국가의 필립스 서비스 센터에 문의하십시오.

필터를 이미 교체했는데 계속 교체 경고등이 표시됩니다.

필터 수명 카운터를 재설정하지 않았을 수 있습니다. 제품을 켜세요. 그런 다음  및 을 동시에 3초 동안 길게 누릅니다.

오류 코드 "E1"가 화면에 표시됩니다.

모터에 오작동이 발생했습니다. 거주하고 계신 국가의 필립스 서비스 센터에 문의하십시오.

Wi-Fi 설정이 되지 않습니다.

스마트폰이 5GHz Wi-Fi 네트워크 또는 공용 Wi-Fi가 아닌 2.4GHz(홈) Wi-Fi 네트워크에 연결되어 있는지 확인하십시오. 성공적으로 페어링하려면 페어링 프로세스를 시작하기 전에 모바일 데이터를 끄는 것이 좋습니다.

다음 권한을 활성화해야 합니다. 스마트폰의 "위치", "보관", "Bluetooth" 및 "로컬 네트워크". Wi-Fi 설정이 성공적으로 완료되면 권한 설정을 원하는 대로 변경할 수 있습니다.

올바른 Wi-Fi 암호를 입력했는지 확인하십시오. 암호는 대소문자를 구분하며 63자 이내로 제한됩니다. 특수 기호는 사용할 수 없습니다.

홈 Wi-Fi의 네트워크 이름이 올바른지 확인합니다. 네트워크 이름은 대소문자를 구분합니다.

스마트폰에서 VPN을 사용하는 경우 페어링 프로세스를 시작하기 전에 VPN을 끄십시오.

라우터에 페어링을 차단하도록 설정된 화이트리스트가 있는 경우 성공적으로 연결되도록 화이트리스트를 비활성화하십시오.

장치와 스마트폰이 모두 라우터에서 10미터 이내에 있는지 확인하십시오.

앱이 최신 버전으로 업데이트되었는지 확인합니다.

강력한 Wi-Fi 연결을 유지하려면 간섭을 일으킬 수 있는 다른 전자 장치, 밝은 조명 또는 신호 스테이션 근처에 제품을 두지 마십시오. 연결 문제가 발생하는 경우 제품을 이러한 소스에서 멀리 옮기고 Wi-Fi 네트워크에 다시 연결해 봅니다.

자세한 최신 문제해결 팁은 앱의 도움말을 참조하십시오.

품질 보증 및 지원

Versuni는 이 제품에 대해 구매 시점으로부터 2년간 보증을 제공합니다. 제품을 잘못된 방법으로 사용하거나 부실한 유지관리로 인해 결함이 발생한 경우 이 보증은 유효하지 않습니다. 당사의 보증은 법에서 정하는 소비자로서 귀하의 권리에 영향을 미치지 않습니다. 보다 자세한 정보가 필요하거나 보증을 적용 받으려면 당사 웹사이트 www.philips.com/support를 방문해 주시기 바랍니다.

부품 또는 액세서리 주문

부품을 교체해야 하거나 추가 부품을 구입하려는 경우 필립스 대리점을 방문하시거나 www.philips.com/support를 방문하십시오.

부품을 구입하는 데 문제가 있는 경우 해당 지역의 필립스 고객 상담실로 문의하십시오.

PHILIPS and the Philips Shield Emblem are registered trademarks of Koninklijke Philips N.V. and are used under license.

This product has been manufactured by and is sold under the responsibility of Versuni Holding B.V., and Versuni Holding B.V. is the warrantor in relation to this product.

2024 © Versuni Holding B.V.

