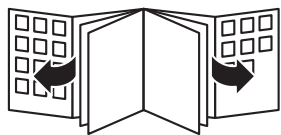
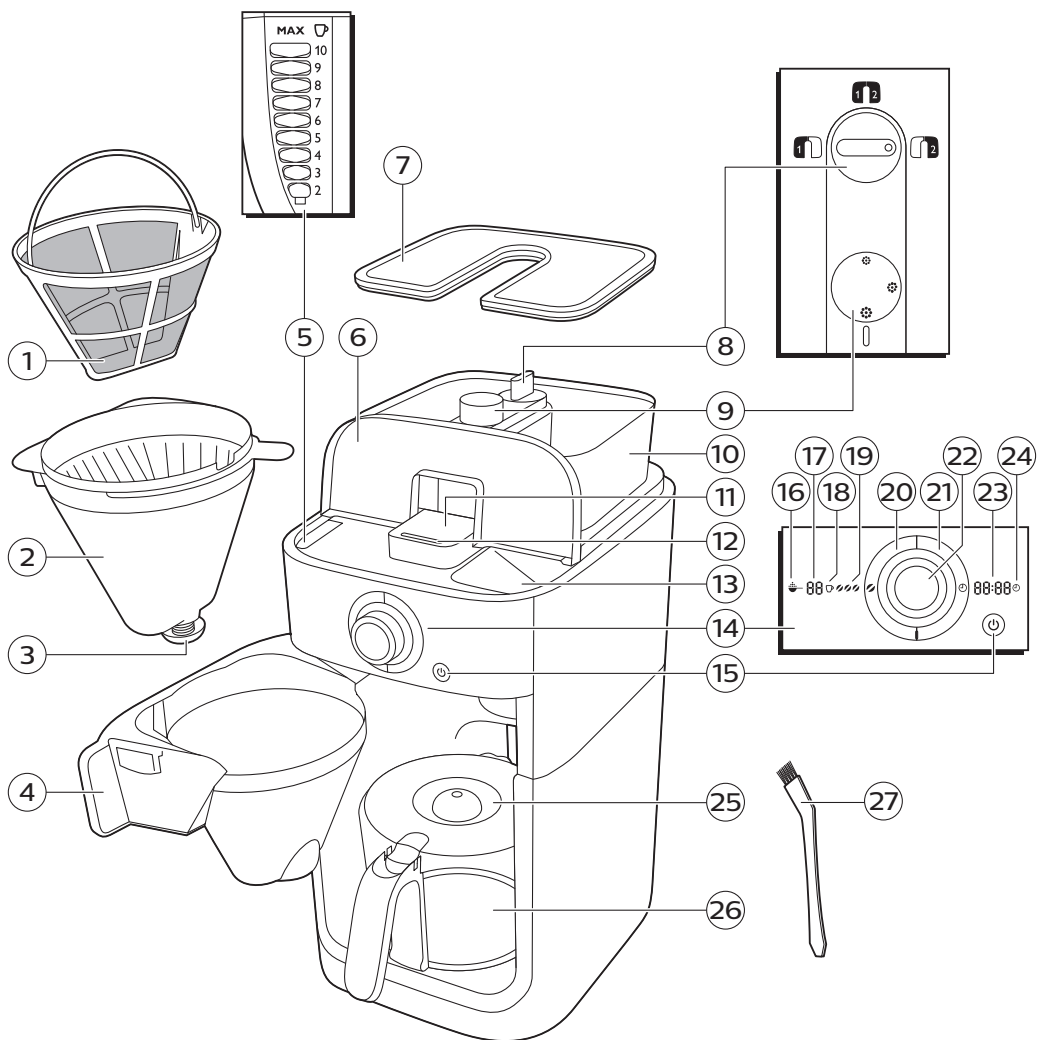


PHILIPS

HD7762







English 6

العربية 14

Introduction

Congratulations on your purchase and welcome to Philips! To fully benefit from the support that Philips offers, register your product at www.philips.com/welcome.

General description (Fig. 1)

- 1 Permanent filter
- 2 Filter basket
- 3 Drip stop
- 4 Filter basket holder
- 5 Water level indicator
- 6 Water reservoir lid
- 7 Bean container lid
- 8 Bean container selector
- 9 Coarseness knob
- 10 Fresh bean duo container
- 11 Grinder funnel lid
- 12 Lock of grinder funnel lid
- 13 Water filling hole
- 14 Display
- 15 On/off button
- 16 Pre-ground coffee icon
- 17 Number of cups
- 18 Coffee cup icon
- 19 Strength select coffee bean icon
- 20 Strength select button
- 21 Timer button
- 22 Control knob
- 23 Time indication
- 24 Timer icon
- 25 Glass jug lid
- 26 Glass jug
- 27 Bean chute cleaning brush

Important

Danger

- Never immerse the appliance in water or any other liquid, nor rinse it under the tap.

Warning

- Never pour water into the bean container, as this damages the coffeemaker.
- Check if the voltage indicated on the appliance corresponds to the local mains voltage before you connect the appliance.
- Do not use the appliance if the plug, the mains cord or the appliance itself is damaged.
- If the mains cord is damaged, you must have it replaced by Philips, a service center authorized by Philips or similarly qualified persons in order to avoid a hazard.
- Connect the appliance to an earthed wall socket.
- This appliance is not intended for use by persons (including children) with reduced physical, sensory or mental capabilities, or lack of experience and knowledge, unless they have been given supervision or instruction concerning use of the appliance by a person responsible for their safety.

- Children should be supervised to ensure that they do not play with the appliance.
- Keep the appliance and its cord out of the reach of children.
- Cleaning and user maintenance shall not be made by children without supervision.
- Only use this appliance for its intended purpose to avoid potential hazard or injury.
- Do not let the mains cord hang over the edge of the table or worktop on which the appliance stands.
- Do not touch the grinding burrs of the of the appliance, especially when the appliance is connected to a wall socket.
- Do not touch the hot surfaces of the appliance when it operates.
- Do not empty the water reservoir by tilting the appliance, as this can damage the appliance. To empty the appliance, follow the instructions for flushing the appliance (see 'Flushing the appliance').
- If a problem occurs that you cannot solve by means of this user manual, contact the Consumer Care Center in your country. If the problem cannot be solved, take the appliance to a service center authorized by Philips for examination or repair. Do not attempt to repair the appliance yourself, otherwise your warranty becomes invalid.

Caution

- Do not place the appliance on a hot surface and prevent the mains cord from coming into contact with hot surfaces.
- Do not place the coffeemaker in a cabinet when in use.
- Unplug the appliance if problems occur during grinding or brewing and before you clean it.
- Keep the plug and the wall socket dry.
- Do not lift and move the appliance while it is operating.
- The jug is hot during and after brewing. Always hold the jug by its handle.
- Never use the jug in a microwave oven.
- Wait until the appliance has cooled down before you store it. The hotplate and the coffee jug may be hot.
- After you have unpacked the appliance, make sure it is complete and undamaged. If in doubt, do not use the appliance but contact the Consumer Care Center in your country.
- This machine is intended for normal household use only. It is not intended for use in environments such as staff kitchens of shops, offices, farms or other work environments.

Electromagnetic fields (EMF)

This Philips appliance complies with all applicable standards and regulations regarding exposure to electromagnetic fields.

Before first use

Setting the clock

- 1 Put the mains plug in the wall socket. The time indication flashes on the display to indicate that you have to set the clock time.
- 2 Turn the control knob to set the hour. The hour indication flashes (Fig. 2).
- 3 Press the center of the control knob to confirm the hour (Fig. 3).
- 4 The minutes indication starts flashing to indicate that you have to set the minutes (Fig. 4).
- 5 Turn the control knob to set the minutes (Fig. 5).

8 English

- 6 Press the center of the control knob to confirm the minutes (Fig. 6).
- 7 The display shows the set clock time. The coffeemaker is now ready for use.

Setting the automatic switch-off time

You can choose how long you want your coffee to stay hot after brewing by adjusting the time after which the appliance automatically switches off. The default automatic switch-off time is 30 minutes. The maximum automatic switch-off time is 120 minutes. To adjust the automatic switch-off time, follow the steps below.

- 1 Make sure that the appliance is switched off but the mains plug is in the wall socket.
- 2 Press the center of the control knob until the display starts flashing.
- 3 Turn the control knob to increase or decrease the time. 1 is 10 minutes, 2 is 20 minutes, 3 is 30 minutes and so on until 12 is 120 minutes.
- 4 Press the center of the control knob to confirm the automatic switch-off time.

Note: The appliance always saves the last setting.

Flushing the appliance

Always flush the coffeemaker once before first use by following the steps below.

Warning: Never pour water into the bean container, as this damages the coffeemaker.

- 1 Open the water reservoir lid. Fill the water reservoir with fresh cold water up to the 8-cup indication (Fig. 7).

Note: Do not put coffee beans or pre-ground coffee in the water reservoir.

- 2 Close the water reservoir lid.
- 3 Put the jug in the appliance (Fig. 8).
- 4 Press the on/off button (Fig. 9). The display lights up and the appliance beeps.
- 5 Press the strength select button (Fig. 10).
- 6 Turn the control knob to choose the pre-ground coffee setting (Fig. 11). The pre-ground coffee icon starts flashing.
- 7 Press the center of the control knob twice to confirm (Fig. 25). The appliance starts the flushing process.
- 8 Let the appliance operate until the flushing process is finished. It is finished when the appliance stops beeping.
- 9 Empty the jug.
- 10 Press the on/off button to switch off the appliance.

Using the appliance

Filling the water reservoir

There are indications for 2 to 10 cups (275ml to 1375ml) on the water-level window. You can use these indications to determine how much water to put in the water reservoir. The reflection changes from light to dark for each cup of water added.

- 1 Open the water reservoir lid and fill the water reservoir with the required amount of cold water (Fig. 7).

Note: Do not fill the water reservoir beyond the 10-cup indication.

Note: Make sure that the amount of water you pour into the water reservoir is consistent with the number of cups you want to brew. The coffeemaker uses all the water in the water reservoir.

Using coffee beans

Warning: Always keep the water reservoir lid closed when you fill the coffee bean container with coffee beans. Otherwise coffee beans can fall into the water reservoir and block up the water inlet.

- 1 Open the coffee bean container lid (Fig. 12).
- 2 Fill the fresh bean duo container with coffee beans. You can fill the two containers with two different types of coffee beans. Make sure that there are enough coffee beans in the duo container for the amount of coffee you want to brew (Fig. 13).

Note: Always make sure that the fresh bean duo bean container is at least half full.

Warning: To prevent the grinder from jamming, do not use unroasted or caramelized beans. Use coffee beans instead of espresso beans, as espresso beans may damage the grinder.

- 3 Open the filter basket holder (Fig. 14).
- 4 Place a paper filter (type 1x4 or no. 4) or the permanent filter in the filter basket (Fig. 15).
- 5 Close the filter basket holder.
- 6 Turn the coarseness knob to select the desired type of grind (from fine to coarse). There are nine grind settings (Fig. 16).

Tip: The coarseness knob allows you to choose between 9 different settings. The icons indicate 3 preselected optimal settings, but you can choose any setting in between. We advise you to experiment with the different grind settings to find out which setting you prefer.

- 7 Turn the container selector to choose between the two containers.

Note: Whenever you switch between coffee bean containers or coffee beans, there will always be traces of coffee left of the previously ground type of coffee beans. Clean the grinder funnel after you switch to a new type of coffee bean to prevent this.

- 8 Press the strength button (Fig. 10). The coffee bean icons start flashing.
- 9 Turn the control knob to select the desired coffee strength: 1 bean for mild coffee, 2 beans for medium-strong coffee or 3 beans for strong coffee.
- 10 Press the center of the control knob to confirm the strength (Fig. 6).
- 11 To select the number of cups, turn the control knob until the desired number of cups flashes on the display.

Note: Please keep in mind that the coffeemaker uses all the water in the water reservoir. If you select a number of cups that is smaller than the amount of water, the coffee becomes weaker than you intended.

- 12 Press the center of the control knob to confirm the number of cups (Fig. 6).
- 13 Press the center of the control knob again. The appliance beeps and starts grinding the required amount of coffee beans. When the grinding process is finished, the appliance starts brewing coffee.
- 14 Wait until the coffeemaker has stopped beeping before you remove the jug.

Note: After brewing, coffee drips from the filter basket for several seconds.

- 15 The appliance keeps your coffee hot until it switches off automatically. If you do not need your coffee to be kept hot, press the on/off button to switch off the appliance.

Using pre-ground coffee

If you want to use pre-ground coffee instead of coffee beans, follow the steps below.

- 1 Open the water reservoir lid and fill the water reservoir with the required amount of cold water (Fig. 7).
- 2 Open the filter basket holder (Fig. 14).
- 3 Place a paper filter (type 1x4 or no. 4) or the permanent filter in the filter basket.
- 4 Put pre-ground coffee in the paper filter or in the permanent filter.
- 5 Close the filter basket holder.
- 6 Put the jug in the appliance (Fig. 8).
- 7 Press the on/off button (Fig. 9). The display lights up.
- 8 Press the strength select button (Fig. 10).
- 9 Turn the control knob to choose the pre-ground coffee setting (Fig. 11). The pre-ground coffee icon lights up.
- 10 Press the center of the control knob to confirm (Fig. 6).
- 11 Then press the center of the control knob again to start the brewing process (Fig. 6).
- 12 Wait until the coffeemaker has stopped beeping before you remove the jug.

Note: After brewing, coffee drips from the filter basket for several seconds.

- 13 The appliance keeps your coffee hot until it switches off automatically. If you do not need your coffee to be kept hot, press the on/off button to switch off the appliance.

Setting the timer

The timer enables you to program the time at which you want the brewing process to start. Make sure that all steps of brewing coffee with either preground coffee or coffee beans have been taken before setting the timer.

- 1 Press the timer button (Fig. 17) and the timer icon will appear on the display. The hour indication flashes to indicate that you have to set the hour.
- 2 Turn the knob to set the hour (Fig. 18).
- 3 Press the center of the control knob to confirm the hour (Fig. 20). The minutes indication starts to flash to indicate that you have to set the minutes.
- 4 Turn the control knob to set the minutes (Fig. 19).
- 5 Press the center of the knob to confirm the minutes and the time set (Fig. 20). The timer is set and the brewing process will start at the preset time.

Note: To cancel the timer, simply press the timer button again and the timer icon will disappear from the display.

Drip stop function

The drip stop function enables you to remove the jug from the coffeemaker before the brewing process is finished. When you remove the jug, the drip stop stops the flow of coffee into the jug.

Note: The brewing process does not stop when you remove the jug. If you do not put the jug back in the appliance within 20 seconds, the filter basket overflows.

Cleaning and maintenance

Cleaning after every use

Never immerse the appliance in water or any other liquid, nor rinse it under the tap.

- 1 Remove the mains plug from the wall socket.
- 2 Wipe the outside of the coffeemaker with a damp cloth.
- 3 Clean the filter basket and the permanent filter with hot water and some washing-up liquid or clean them in the dishwasher.

Cleaning the grinder funnel

Important: Clean the grinder funnel every 1 to 2 weeks to prevent clogging with ground coffee. This is easily and quickly done by following the steps below.

Note: Make sure the coffee bean container is empty before you start the cleaning procedure.

- 1 Press the on/off button to switch off the appliance (Fig. 21).
- 2 Open the filter basket holder (Fig. 14).
- 3 Place a paper filter (type 1x4 or no. 4) or the permanent filter in the filter basket (Fig. 15).
- 4 Close the filter basket holder.
- 5 Use the end of the bean chute cleaning brush to open the grinder funnel lid (Fig. 22).
- 6 Press and hold the strength select button for 4 seconds (Fig. 23). The grinder starts cleaning itself.
- 7 When the grinder has stopped cleaning, use the bean chute cleaning brush to brush ground coffee residues into the lower part of the funnel (Fig. 24). The ground coffee residues fall into the filter basket.
- 8 Close the lid of the grinder funnel.
- 9 Remove the paper filter or permanent filter with the ground coffee residues.

Descaling the coffeemaker

Descale the coffeemaker when you notice excessive steaming or when the brewing time increases. It is advisable to descale the coffeemaker every two months. Only use white vinegar to descale, as other products may cause damage to the coffeemaker. For more information on descaling, see www.philips.com/descale-coffeemaker.

Warning: Never use vinegar with an acetic acid content of 8% or more, natural vinegar, powder descalers or tablet descalers to descale the appliance, as this may cause damage.

- 1 Open the water reservoir lid.
- 2 Fill the water reservoir with white vinegar (4% acetic acid) up to the 10-cup indication.
- 3 Place a paper filter (type 1x4 or no. 4) or the permanent filter in the filter basket and close the filter basket holder.
- 4 Put the empty jug in the appliance.
- 5 Put the mains plug in the wall socket.
- 6 Press the on/off button to switch on the appliance (Fig. 9). The display lights up.
- 7 Press the strength select button and turn the control knob to choose the pre-ground coffee setting (Fig. 11).

12 English

- 8 Press the center of the control knob to confirm (Fig. 6).
- 9 Press the center of the control knob again to start the brewing process.
- 10 Wait until half of the vinegar has flowed into the jug. Then press the on/off button to interrupt the brewing process. Let the vinegar act for at least 15 minutes.
- 11 Press the on/off button to switch the coffeemaker back on.
- 12 Press the center of the control knob twice to let the appliance complete the brewing process (Fig. 25).
- 13 Empty the jug and remove the paper filter or the permanent filter with the scale residues.
- 14 Fill the water reservoir with fresh cold water and press the center of the control knob twice to start another brewing process (Fig. 25). Let the coffeemaker complete the entire brewing process and empty the jug.

Note: If necessary, repeat step 14 until the water that comes out of the appliance no longer tastes or smells of vinegar.

- 15 Clean the filter basket and the jug with hot water and some washing-up liquid.
- 16 Press the on/off button on the front of the appliance to switch off the appliance (Fig. 21).

Ordering accessories

To buy accessories or spare parts, visit www.philips.com/parts-and-accessories or go to your Philips dealer. You can also contact the Philips Consumer Care Center in your country (see the international warranty leaflet for contact details).

Warranty and support

If you need information or support, please visit www.philips.com/support or read the international warranty leaflet.

Recycling

- Do not throw away the product with the normal household waste at the end of its life, but hand it in at an official collection point for recycling. By doing this, you help to preserve the environment.
- Follow your country's rules for the separate collection of electrical and electronic products. Correct disposal helps prevent negative consequences for the environment and human health.

Troubleshooting

This chapter summarizes the most common problems you could encounter with the appliance. If you are unable to solve the problem with the information below, visit www.philips.com/support for a list of frequently asked questions or contact the Consumer Care Center in your country.

Problem	Solution
The appliance does not work.	Put the mains plug in the wall socket and press the on/off button to switch on the appliance.
	Make sure that the voltage indicated on the appliance corresponds to the local mains voltage.
	Fill the water reservoir with water.
	Close the lid of the grinder funnel.

The grinder does not work or does not work properly.	Make sure that you did not select pre-ground coffee. If the symbol for pre-ground coffee is visible on the display, you selected pre-ground coffee.
	Clean the grinder funnel by following the instructions.
When I use the grinder, the coffee is too weak.	Make sure that the number of cups you selected is consistent with the amount of water in the water reservoir. Please keep in mind that the coffeemaker uses all the water in the water reservoir.
	Use the strength button to set the coffee strength to 'strong'.
	Use coffee beans of a stronger blend or flavor.
When I use pre-ground coffee, the coffee is too weak.	Make sure that the amount of pre-ground coffee in the filter is consistent with the amount of water in the water reservoir. Please keep in mind that the appliance uses all the water in the water reservoir.
	Use ground coffee of a stronger blend or flavor.
	To increase the coffee strength, increase the amount of pre-ground coffee or decrease the amount of water.
The filter overflows when I remove the jug from the appliance while it is brewing coffee.	If you remove the jug for more than 20 seconds during the brewing process, the drip stop causes the filter basket to overflow. Also note that the coffee does not reach its full taste before the end of the brewing process. Therefore we advise you not to remove the jug and pour out the coffee before the end of the brewing process.
The appliance continues to drip long after the brewing process has ended.	The dripping is caused by condensation of steam. It is completely normal that the appliance drips for some time.
	If the dripping does not stop, the drip stop may be clogged. To clean the drip stop, open the filter basket holder and take out the filter basket. Rinse the filter basket and the drip stop under the tap.
The coffee is not hot enough.	The coffee in the jug cools down faster if you brew only a few cups. The coffee stays hot longer if you brew 10 cups, which is a full jug.
	Descalc the appliance.
The appliance does not start cleaning the grinder funnel.	Make sure that the appliance is plugged in.
	Open the lid of the grinder funnel before you press and hold the strength select button.
	Press and hold the strength select button for 4 seconds until the grinder starts cleaning itself.
The appliance works but makes a beeping sound.	Please check if the lid of the grinder funnel is closed properly.
The coffee beans seem to be used up quickly.	To brew a perfect cup of coffee, the appliance needs a certain amount of ground coffee. The amount of coffee beans the appliance uses to obtain the optimal amount of ground coffee per cup is normal.

مقدمة

تهانينا على شرائك من Philips ومرحبًا بك إليها! لتستفيد بشكل كامل من الدعم الذي تقدمه Philips، سجل منتجك على www.philips.com/welcome.

وصف عام (الشكل 1)

- 1 مرشح دائم
- 2 سلة المرشح
- 3 حاجز التنقيط
- 4 حامل سلة المرشح
- 5 مؤشر مستوى المياه
- 6 غطاء خزان المياه
- 7 غطاء حاوية الحبوب
- 8 مِصفي حاوية الحبوب
- 9 مفتاح ضبط الخشونة
- 10 الحاوية المزروجة للحبوب الطازجة
- 11 غطاء قمع المطحنة
- 12 قفل غطاء قمع المطحنة
- 13 فتحة ملء المياه
- 14 الشاشة
- 15 زر التشغيل/الإيقاف
- 16 رمز القهوة المطحونة مسبقًا
- 17 عدد الأكواب
- 18 رمز كوب القهوة
- 19 رمز حبوب القهوة لتحديد مقدار التركيز المطلوب
- 20 زر تحديد مقدار التركيز
- 21 زر المؤقت
- 22 مفتاح التحكم
- 23 مؤشر الوقت
- 24 رمز المؤقت
- 25 غطاء إبريق الزجاجي
- 26 إبريق زجاجي
- 27 فرشاة تنظيف مجرى الحبوب

مهم

خطر

- لا تغمس الجهاز مطلقًا في الماء أو في أي سائل آخر، ولا تشطفه تحت الصنبور.

تحذير

- يحظر سكب الماء مطلقًا في حاوية الحبوب، لأن هذا يؤدي إلى تلف ماكينة تحضير القهوة.
- تأكد من توافق مستوى الفولتية الموضح على الجهاز مع فولتية التيار الكهربائي المحلي قبل توصيل الجهاز.
- لا تستخدم الجهاز إذا كان القابس أو سلك التيار الكهربائي أو الجهاز نفسه تالفاً.
- في حالة تلف سلك التيار الكهربائي، يلزمك استبداله من فيليبس أو مركز خدمة معتمد من فيليبس أو أشخاص مؤهلين من أجل تجنب المخاطر.
- وصل الجهاز بمقبس حائط مؤرض.

- هذا الجهاز غير مخصص للاستخدام من قبل الأشخاص (بما في ذلك الأطفال) ذوي القدرات الجسدية أو الحسية أو العقلية المنخفضة، أو من لم يكن لديهم سابق خبرة أو معرفة، ما لم يقدم لهم الشخص المسؤول عن سلامتهم الإشراف أو الإرشادات المتعلقة باستخدام الجهاز.
- ويجب الإشراف على الأطفال للتأكد من أنهم لا يعبتون بالجهاز.
- احرص على إبقاء الجهاز وسلكه بعيدين دائماً عن متناول الأطفال.
- ولا يجوز إجراء عمليات التنظيف وصيانة المستخدم بواسطة الأطفال إلا إذا كان تحت الإشراف.
- استخدم هذا الجهاز فقط للغرض المقصود منه لتجنب الخطر المحتمل أو الإصابة.
- لا تدع سلك التيار الكهربائي يتدلى فوق حافة الطاولة أو سطح العمل حيث يُوضع الجهاز.
- لا تلمس نتوءات الطحن الخاصة بالجهاز، خاصة عند توصيل الجهاز بالمقبس الجداري.
- لا تلمس الأسطح الساخنة بالجهاز عند تشغيله.
- لا تفرغ خزان المياه عن طريق إمالة الجهاز، لأن ذلك قد يؤدي إلى تلف الجهاز. لتفريغ الجهاز، اتبع التعليمات الخاصة بتنظيف الجهاز (انظر تنظيف الجهاز).
- في حالة حدوث مشكلة تعذر يمكنك حلها عن طريق دليل المستخدم هنا، فاتصل بمركز رعاية المستهلك التابع لبلدك. إذا لم يتم حل المشكلة، فقم بتوصيل الجهاز إلى مركز خدمة معتمد من Philips لفحصه أو إصلاحه. لا تحاول إصلاح الجهاز بنفسك، وإلا سيصبح الضمان غير سارياً.

تنبيه

- لا تضع الجهاز على سطح ساخن ولا تدع سلك التيار الكهربائي يلمس أسطح ساخنة.
- لا تضع جهاز تحضير القهوة في الخزانة أثناء الاستخدام.
- افصل الجهاز من مصدر الطاقة إذا حدثت مشاكل أثناء الطحن أو التخمير وأيضاً قبل تنظيفه.
- احرص على جفاف المكونات والمقبس الجداري.
- لا ترفع الجهاز وتنقله أثناء التشغيل.
- الإبريق يكون ساخناً أثناء التخمير وبعده. احمل الإبريق من المقبض دائماً.
- لا تضع الإبريق في فرن الميكروويف مطلقاً.
- انتظري إلى أن يبرد الجهاز قبل تخزينه. سطح الموقد وإبريق القهوة قد يكونا ساخنين.
- بعد قيامك بتفكيك الجهاز، تأكد من اكتماله وعدم تلفه. إذا ساورك الشك، فتجنب استخدام الجهاز واتصل بمركز رعاية المستهلك التابع لبلدك.
- هذا الجهاز مخصص للاستخدام المنزلي العادي فقط. فهو غير مخصص للاستخدام في بيئات مثل مطابخ طاقم العمل بالمحلات التجارية أو المكاتب أو المزارع أو غيرها من بيئات العمل.

المجالات الكهرومغناطيسية (EMF)

هذا الجهاز الذي تقدمه Philips يتوافق مع جميع المعايير واللوائح المعمول بها فيما يتعلق بالتعرض للمجالات الكهرومغناطيسية.

قبل أول استخدام

ضبط الساعة

- 1 ضع قابس التيار الكهربائي في المقبس الجداري. يومض مؤشر الوقت على الشاشة للإشارة إلى لزوم ضبط وقت الساعة.
- 2 قم بإدارة مفتاح التحكم لضبط الساعة. ستومض إشارة الساعة (الشكل 2).
- 3 اضغط على منتصف مفتاح التحكم لتأكيد الساعة (الشكل 3).
- 4 يبدأ مؤشر الدقائق في الوميض للإشارة إلى لزوم ضبط الدقائق (الشكل 4).
- 5 قم بإدارة مفتاح التحكم لضبط الدقائق (الشكل 5).
- 6 اضغط على منتصف مفتاح التحكم لتأكيد الدقائق (الشكل 6).
- 7 تعرض الشاشة وقت الساعة المحدد. ماكينة تحضير القهوة للاستخدام الآن.

ضبط مدة إيقاف التشغيل التلقائي

يمكنك اختيار مدة بقاء القهوة ساخنة بعد التخمير عن طريق ضبط الوقت الذي يتم بعده إيقاف تشغيل الجهاز تلقائياً. وقت الإغلاق التلقائي الافتراضي هو 30 دقيقة. الحد الأقصى لمدة إيقاف التشغيل التلقائي هو 120 دقيقة. لضبط مدة إيقاف التشغيل التلقائي، اتبع الخطوات أدناه.

- 1 تأكد من إيقاف تشغيل الجهاز مع وضع قابس التيار الكهربائي في المقبس الجداري.
- 2 اضغط على منتصف مفتاح التحكم حتى تبدأ الشاشة في الوميض.
- 3 قم بإدارة مفتاح التحكم لزيادة الوقت أو تقليله. الرقم 1 يعني 10 دقائق، و2 يعني 20 دقيقة، و3 يعني 30 دقيقة، وهكذا حتى 12 الذي يعني 120 دقيقة.
- 4 اضغط على منتصف مفتاح التحكم لتأكيد وقت إيقاف التشغيل التلقائي.

ملاحظة: يحفظ الجهاز الإعداد الأخير دائماً.

تنظيف الجهاز

احرص دائماً على تنظيف ماكينة تحضير القهوة مرة واحدة قبل الاستخدام لأول مرة إتباع الخطوات أدناه.

تحذير: يحظر سكب الماء مطلقاً في حاوية الحبوب، لأن هذا يؤدي إلى تلف ماكينة تحضير القهوة.

- 1 افتح غطاء خزان الماء. املء خزان المياه بماء بارد وعذب وصولاً إلى علامة 8 أكواب (الشكل 7).
- ملاحظة: لا تضع حبوب القهوة أو القهوة المطحونة مسبقاً في خزان المياه.
- 2 أغلق غطاء خزان المياه.
- 3 ضع الإبريق في الجهاز (الشكل 8).
- 4 اضغط على زر التشغيل/الإيقاف (الشكل 9). ستضيء الشاشة وسيصدر صوت تنبيه من الجهاز.
- 5 اضغط على زر تحديد مقدار التركيز (الشكل 10).
- 6 قم بإدارة مفتاح التحكم لاختيار إعداد القهوة المطحونة مسبقاً (الشكل 11). يبدأ رمز القهوة المطحونة مسبقاً في الوميض.
- 7 اضغط على منتصف مفتاح التحكم مرتين للتأكيد (الشكل 25). سيبدأ الجهاز عملية التنظيف.
- 8 اترك الجهاز يعمل حتى تنتهي عملية التنظيف. ستنتهي عملية التنظيف عند توقف صوت التنبيه من الجهاز.
- 9 قم بتفريغ الإبريق.
- 10 اضغط على مفتاح التشغيل/الإيقاف ليتم إيقاف تشغيل الجهاز.

استخدام الجهاز

ملء خزان المياه

يوجد مؤشر لعدد 2 إلى 10 أكواب (275 مل إلى 1375 مل) على نافذة مستوى المياه. يمكنك استخدام هذه المؤشرات لتحديد كمية المياه اللازم وضعها في خزان المياه. يتغير الانعكاس من اللون الفاتح إلى الداكن لكل كوب ماء مضاف.

- 1 افتح غطاء خزان المياه ثم املء الخزان بالكمية المطلوبة من المياه الباردة (الشكل 7).

ملاحظة: لا تملء خزان المياه بمقدار يزيد عن مؤشر 10 أكواب.

ملاحظة: تأكد من أن كمية المياه التي تصب في خزان المياه مناسبة لعدد الأكواب التي تريد تحضيرها. تستخدم ماكينة تحضير القهوة جميع المياه الموجودة في خزان المياه.

استخدام حبوب القهوة

تحذير: احرص دائماً على إغلاق غطاء خزان المياه عند ملء حاوية حبوب القهوة باستخدام حبوب القهوة. وإلا فربما تسقط حبوب القهوة في خزان المياه وبالتالي تعيق مدخل المياه.

- 1 افتح غطاء حاوية حبوب القهوة (الشكل 12).
 - 2 املء الحاوية المزودة للحبوب الطازجة بحبوب طازجة. يمكنك ملء الحاويتين بنوعين مختلفين من حبوب القهوة. تأكد من وجود حبوب قهوة كافية في الحاوية المزودة للحصول على كمية القهوة التي تريد تخميرها (الشكل 13).
- ملاحظة: تأكد دائماً من امتلاء حاوية حبوب القهوة المزودة بحبوب قهوة طازجة بمقدار النصف على الأقل.

تحذير: لتجنب انسداد المطحنة، لا تستخدم حبوب القهوة غير المحمصة أو المكرومة. استخدم حبوب القهوة بدلاً من حبوب الإسبريسو، لأن حبوب الإسبريسو قد تتلف المطحنة.

- 3 افتح حامل سلة المرشح (الشكل 14).
 - 4 ضع مرشح ورقي (نوع 1x4 أو رقم 4) أو المرشح الدائم في سلة المرشح (الشكل 15).
 - 5 أغلق حامل سلة المرشح.
 - 6 أدر مفتاح ضبط الخشونة لاختيار درجة النعومة المطلوبة (من ناعم إلى خشن). توجد تسع درجات لإعدادات الطحن (الشكل 16).
- نصيحة: يتيح مفتاح ضبط الخشونة الاختيار من بين 9 إعدادات مختلفة. تشير الرمز إلى 3 إعدادات مثالية محددة مسبقاً، ولكن يمكنك اختيار أي إعداد بينهما. ننصحك بتجربة إعدادات طحن مختلفة لاكتشاف الإعداد الذي تفضله.
- 7 قم بإدارة محدد الحاوية للاختيار بين الحاويتين.

- ملاحظة: عند التبديل بين حاويتي حبوب القهوة أو تغيير حبوب القهوة ناتماً، ستجد دائماً آثار للقهوة المتبقية من النوع السابق من حبوب القهوة المطحونة. قم بتنظيف قمع المطحنة بعد التغيير إلى نوع جديد من حبوب القهوة لتجنب تغيير المذاق.
- 8 اضغط على زر القوة (الشكل 10). تبدأ الرموز الخاصة بحبوب القهوة في الوميض.
 - 9 قم بإدارة مفتاح التحكم لتحديد التركيز المطلوب للقهوة: حبة واحدة لإعداد قهوة خفيفة وحبان لقهوة متوسطة التركيز أو 3 حبات لقهوة مركزة جداً.
 - 10 اضغط على منتصف مفتاح التحكم لتأكيد مقدار التركيز (الشكل 6).
 - 11 لتحديد عدد الأكواب، قم بإدارة مفتاح التحكم حتى يومض عدد الأكواب المطلوبة على الشاشة.
- ملاحظة: يرجى أن تضع في اعتبارك أن ماكينة تحضير القهوة تستخدم كل الماء الموجود في خزان المياه. إذا اخترت عدد أكواب قليلة وكان مقدار المياه أكبر، فستصبح القهوة أخف مما تريده.

- 12 اضغط على منتصف مفتاح التحكم لتأكيد عدد الأكواب (الشكل 6).
 - 13 اضغط على منتصف مفتاح التحكم مرة أخرى. يصدر الجهاز صوت تنبيه ويبدأ في طحن الكمية المطلوبة من حبوب القهوة. عند انتهاء عملية الطحن، يبدأ الجهاز في تخمير القهوة.
 - 14 انتظر حتى تتوقف ماكينة تحضير القهوة عن إصدار صوت التنبيه قبل إزالة إبريق.
- ملاحظة: بعد التخمير، يتم تقطير القهوة من سلة المرشح لعدة ثوانٍ.
- 15 يحافظ الجهاز على بقاء القهوة ساخنة حتى يتم إيقاف تشغيلها تلقائياً. إذا لم تكن بحاجة إلى إبقاء القهوة ساخنة، فاضغط على زر التشغيل/الإيقاف لإيقاف تشغيل الجهاز.

استخدام القهوة المطحونة مسبقاً

- إذا أردت استخدام القهوة المطحونة مسبقاً بدلاً من حبوب القهوة، فاتبع الخطوات أدناه.
- 1 افتح غطاء خزان المياه ثم املء الخزان بالكمية المطلوبة من المياه الباردة (الشكل 7).
 - 2 افتح حامل سلة المرشح (الشكل 14).
 - 3 ضع مرشحاً ورقياً (النوع 1x4 أو الرقم 4) أو المرشح الدائم في سلة المرشح.
 - 4 ضع القهوة المطحونة مسبقاً في المرشح الورقي أو المرشح الدائم.

- 5 أغلق حامل سلة المرشح.
 - 6 ضع إبريق في الجهاز (الشكل 8).
 - 7 اضغط على الزر تشغيل/إيقاف (الشكل 9). ستضيء الشاشة.
 - 8 اضغط على زر تحديد مقدار التركيز (الشكل 10).
 - 9 قم بإدارة مفتاح التحكم لاختيار إعداد القهوة المطحونة مسبقًا (الشكل 11). سيضيء رمز القهوة المطحونة مسبقًا.
 - 10 اضغط على منتصف مفتاح التحكم للتأكيد (الشكل 6).
 - 11 ثم اضغط على منتصف مفتاح التحكم مرة أخرى لبدء عملية التخمير (الشكل 6).
 - 12 انتظر حتى تتوقف ماكينة تحضير القهوة عن إصدار صوت التنبيه قبل إزالة الإبريق.
- ملاحظة: بعد التخمير، يتم تقطير القهوة من سلة المرشح لعدة ثوانٍ.

13 يحافظ الجهاز على بقاء القهوة ساخنة حتى يتم إيقاف تشغيلها تلقائيًا. إذا لم تكن بحاجة إلى إبقاء القهوة ساخنة، فاضغط على زر التشغيل/الإيقاف لإيقاف تشغيل الجهاز.

ضبط المؤقت

يتيح لك المؤقت تحديد الوقت الذي تريد عملية التخمير فيه. تأكد من أن اتباع جميع خطوات تخمير القهوة باستخدام حبوب القهوة المطحونة مسبقًا أو حبوب القهوة الكاملة قبل ضبط المؤقت.

- 1 اضغط على زر المؤقت (الشكل 17) وسيظهر رمز المؤقت على الشاشة. سيومض مؤشر الساعة للإشارة إلى لزوم ضبط الساعة.
 - 2 قم بإدارة المقبض لضبط الساعة (الشكل 18).
 - 3 اضغط على منتصف مفتاح التحكم لتأكيد الساعة (الشكل 20). يبدأ مؤشر الدقائق في الوميض للإشارة إلى لزوم ضبط الدقائق.
 - 4 قم بإدارة مفتاح التحكم لضبط الدقائق (الشكل 19).
 - 5 اضغط على منتصف مفتاح التحكم لتأكيد الدقائق وضبط الوقت (الشكل 20). يتم ضبط المؤقت وستبدأ عملية التخمير في الوقت المحدد مسبقًا.
- ملاحظة: لإلغاء المؤقت، لا يلزم سوى الضغط على زر المؤقت مجدداً وسيختفي رمز المؤقت من الشاشة.

وظيفة حاجز التنقيط

تمتلك وظيفة حاجز التنقيط من إزالة الإبريق من ماكينة تحضير القهوة قبل انتهاء عملية التخمير. عند إزالة الإبريق، يعمل حاجز التنقيط على منع تدفق القهوة إلى الإبريق.

ملاحظة: لا تتوقف عملية التخمير عند إزالة الإبريق. إذا لم تقم بإرجاع الإبريق في الجهاز خلال 20 ثانية، فستفيض سلة المرشح.

التنظيف والصيانة

تنظيف بعد كل استخدام

لا تغمسي الجهاز مطلقًا في الماء أو في أي سائل آخر، ولا تنشطه تحت الصنبور.

- 1 قم بإزالة قابس التيار الكهربائي من المقبس الجداري.
- 2 امسح الجزء الخارجي من ماكينة تحضير القهوة باستخدام قطعة قماش مبللة.
- 3 قم بتنظيف سلة الترشيح والمرشح الدائم بالماء الساخن وبعض سوائل التنظيف أو تنظيفها في جهاز الصحن.

تنظيف قمع المطحنة

مهم: قم بتنظيف قمع المطحنة كل أسبوع أو أسبوعين لمنع انسدادها بالقهوة المطحونة. ويتم ذلك بسهولة وسرعة من خلال إتباع الخطوات أدناه.

ملاحظة: تأكد من أن حاوية حبوب القهوة فارغة قبل بدء التنظيف.

- 1 اضغط على مفتاح التشغيل/الإيقاف ليتم إيقاف تشغيل الجهاز (الشكل 21).
- 2 افتح حامل سلة المرشح (الشكل 14).
- 3 ضع مرشح ورقي (نوع 1x4 أو رقم 4) أو المرشح الدائم في سلة المرشح (الشكل 15).
- 4 أغلق حامل سلة المرشح.
- 5 استخدم نهاية فرشاة تنظيف مجرى الحبوب لفتح غطاء قمع المطحنة (الشكل 22).
- 6 اضغط مع الاستمرار على زر تحديد مقدار التركيز لمدة 4 ثوانٍ (الشكل 23). ستبدأ المطحنة في تنظيف نفسها.
- 7 عندما تتوقف المطحنة عن التنظيف، استخدم فرشاة تنظيف مجرى الحبوب لتنظيف بقايا القهوة المطحونة في الجزء السفلي من القمع (الشكل 24). تقع بقايا القهوة المطحونة في سلة المرشح.
- 8 أغلق غطاء قمع المطحنة.
- 9 قم بإزالة المرشح الورقي أو المرشح الدائم المحتوي على بقايا القهوة المطحونة.

إزالة الترسبات من ماكينة تحضير القهوة

قم بإزالة الترسبات من ماكينة تحضير القهوة عند ملاحظة زيادة البخار أو عندما تطول مدة التخمير. من المستحسن إزالة الترسبات من ماكينة تحضير القهوة كل شهرين. لإزالة الترسبات، استخدم الخل الأبيض فقط لأن المنتجات الأخرى قد تتسبب في تلف ماكينة تحضير القهوة. لمزيد من المعلومات حول إزالة الترسبات، تفضل بزيارة الموقع www.philips.com/descale-coffeemaker.

تحذير: لا تستخدم أبداً خل بتركيز حمض أسيتيك نسبته 8% أو أكثر أو خللاً طبيعياً أو مسحوق/أقراص إزالة الترسبات لتنظيف الجهاز، لأن هذه المواد ربما تؤدي إلى تلف الجهاز.

- 1 افتح غطاء خزان الماء.
- 2 املء خزان المياه بالخل الأبيض (بتركيز 4% من حمض أسيتيك) وصولاً إلى مؤشر 10 أكواب.
- 3 ضع مرشح ورقي (نوع 1x4 أو رقم 4) أو المرشح الدائم في سلة المرشح وأغلق حامل سلة المرشح.
- 4 ضع إبريق الفارغ في الجهاز.
- 5 ضع قابس التيار الكهربائي في المقبس الجداري.
- 6 اضغط على زر التشغيل/الإيقاف لتشغيل الجهاز (الشكل 9). ستضيء الشاشة.
- 7 اضغط على زر تحديد مقدار التركيز وإدارة مفتاح التحكم لاختيار إعداد القهوة المطحونة مسبقاً (الشكل 11).
- 8 اضغط على منتصف مفتاح التحكم للتأكيد (الشكل 6).
- 9 اضغط على منتصف مفتاح التحكم مرة أخرى لبدء عملية التخمير.
- 10 انتظر حتى تتدفق نصف كمية الخل إلى الإبريق. ثم اضغط على زر التشغيل/الإيقاف لمقاطعة عملية التخمير. اترك الخل لمدة 15 دقيقة على الأقل.
- 11 اضغط على زر التشغيل/الإيقاف لتشغيل ماكينة تحضير القهوة.
- 12 اضغط على منتصف مفتاح التحكم مرتين ليتاح للجهاز إكمال عملية التخمير (الشكل 25).
- 13 قم بإفراغ الإبريق وإزالة المرشح الورقي أو المرشح الدائم المحتوي على بقايا الترسبات.
- 14 املء خزان المياه بالماء البارد النقي واضغط على منتصف مفتاح التحكم مرتين لبدء عملية تخمير أخرى (الشكل 25). دع ماكينة تحضير القهوة حتى تكتمل عملية التخمير تماماً ثم تفرغ الإبريق.

ملاحظة: إننا لزم الأمر، كرر الخطوة رقم 14 حتى يكون الماء الخارج من الجهاز ليس له طعم الخل أو رائحته.

- 15 قم بتنظيف سلة المرشح والإبريق بالماء الساخن وبعض سائل التنظيف.
- 16 اضغط على زر التشغيل/الإيقاف الموجود في مقدمة الجهاز لإيقاف تشغيل الجهاز (الشكل 21).

طلب الملحقات

لشراء المستلزمات أو قطع الغيار، قومي بزيارة www.philips.com/parts-and-accessories أو الذهاب الي تاجر Philips. يمكنك أيضاً الاتصال بمركز رعاية المستهلك في بلدك (انظري كتيب الضمان الدولي للحصول علي بيانات الاتصال).

الضمان والدعم

إذا كنت بحاجة إلى معلومات أو دعم، يُرجي زيارة www.philips.com/support أو قراءة كتيب الضمان العالمي.

إعادة التدوير

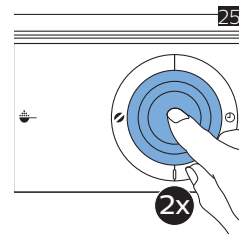
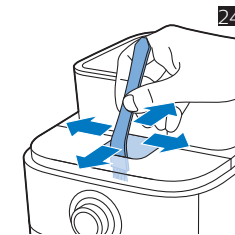
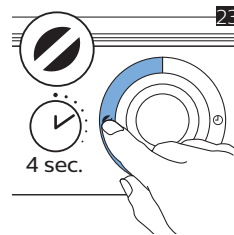
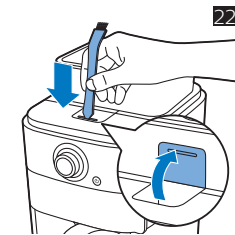
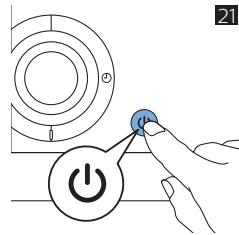
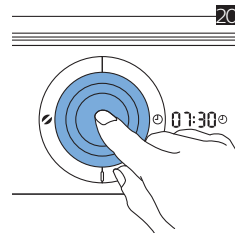
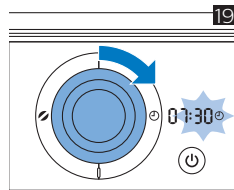
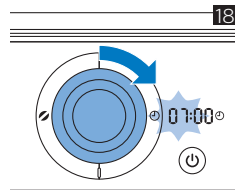
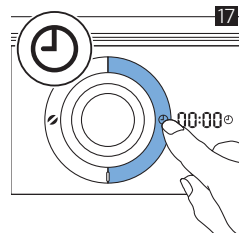
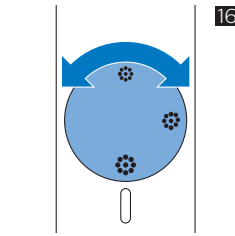
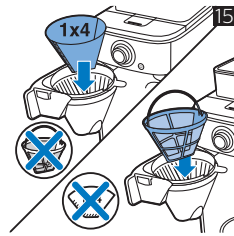
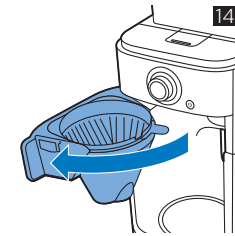
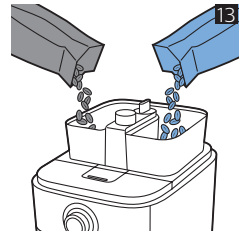
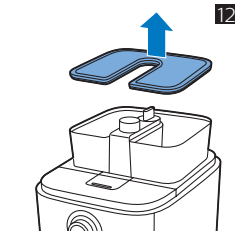
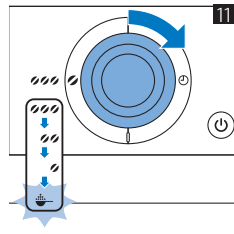
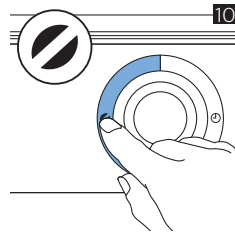
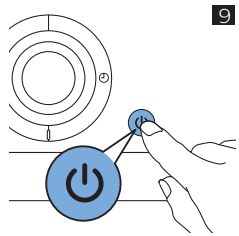
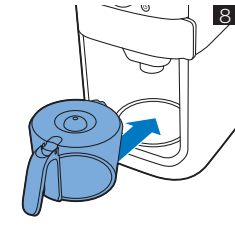
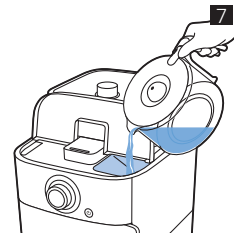
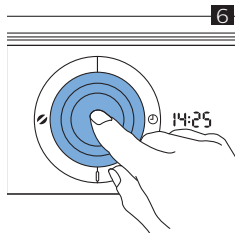
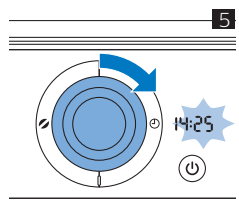
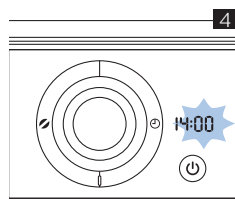
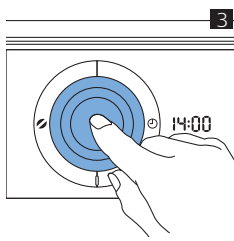
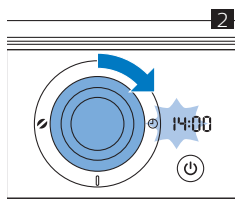
- لا تلق المنتج مع النفايات المنزلية المعتادة في نهاية فترة صلاحيته، ولكن قم بتسليمه إلى نقطة تجميع رسمية من أجل إعادة تدويره. بقيامك بذلك فأنت تساعد في المحافظة على البيئة.
- اتبع القواعد المحلية المعمول بها في بلدك والمعنية بتجميع المنتجات الكهربائية والإلكترونية والبطاريات القابلة لإعادة الشحن والمستعملة بصورة منفصلة. يساعد التخلص الصحيح من المنتجات القديمة في منع حدوث عواقب سلبية على البيئة وصحة الإنسان.

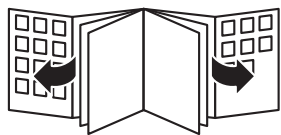
استكشاف الأخطاء وإصلاحها

يلخص هذا الفصل المشكلات الأكثر شيوعاً التي قد تواجهها مع الجهاز. إذا تعذر عليك حل المشكلة باستخدام المعلومات الواردة أدناه، فقم بزيارة الموقع www.philips.com/support للحصول على قائمة بالأسئلة المتداولة أو اتصل بمركز رعاية المستهلك التابع لبلدتك.

المشكلة	الحل
الجهاز لا يعمل.	ضع قابس التيار الكهربائي في المقبس الجداري ثم اضغط على زر التشغيل/الإيقاف لتشغيل الجهاز.
	تأكد من توافق مستوى الفولتية الموضح على الجهاز مع فولتية التيار الكهربائي المحلي.
	املء خزان المياه بالماء.
	أغلق غطاء قمع المطحنة.
المطحنة لا تعمل مطلقاً أو تعمل بشكل غير صحيح.	تأكد من عدم اختيار الإعداد الخاص بالقهوة المطحونة مسبقاً. إذا كان رمز القهوة المطحونة مسبقاً مرئياً على الشاشة، فهذا معناه بتحديد الإعداد الخاص بالقهوة المطحونة مسبقاً.
	قم بتنظيف قمع المطحنة بإتباع التعليمات.
عند استخدام المطحنة، تكون القهوة خفيفة جداً.	تأكد من أن عدد الأكواب التي اخترتها متناسبة مع كمية المياه الموجودة في الخزان. يرجى أن تضع في اعتبارك أن ماكينة تحضير القهوة تستخدم كل الماء الموجود في خزان المياه.
	استخدم زر القوة لضبط مذاق القهوة إلى "مركز جداً".
	استخدام قهوب قهوة نات مزيج أو نكهة أقوى.
عندما أستخدم القهوة المطحونة مسبقاً، أحصل على كوب قهوة خفيف للغاية.	تأكد من أن كمية القهوة المطحونة مسبقاً الموجودة في المرشح متناسبة مع كمية المياه الموجودة في خزان المياه. يرجى أن تضع في اعتبارك أن الجهاز يستخدم كل المياه الموجودة في خزان المياه.
	استخدام قهوة مطحونة نات مزيج أو نكهة أقوى.
	زيادة تركيز القهوة، قم بزيادة كمية القهوة المطحونة مسبقاً أو قلل كمية الماء.

يفيض المرشح عند إزالة الإبريق من الجهاز أثناء تخمير القهوة.	إنما قمت بإزالة الإبريق لأكثر من 20 ثانية أثناء عملية التخمير، فإن حاجز التنقيط يتسبب في فيضان سلة المرشح. لاحظ أيضًا أن القهوة لا تصل إلى مناقها الكامل قبل نهاية عملية التخمير. لذلك ننصحك بعدم إزالة الإبريق وصب القهوة قبل نهاية عملية التخمير.
يستمر الجهاز بالتنقيط لفترة طويلة بعد انتهاء عملية التخمير.	ويحدث هذا التنقيط نتيجة تكثيف البخار. من الطبيعي تمامًا أن يستمر تنقيط الجهاز لبعض الوقت.
القهوة ليست ساخنة بالقدر الكافي.	إنما لم يتوقف التنقيط، فقد يكون حاجز التنقيط مسدودًا. لتنظيف حاجز التنقيط، افتح حامل سلة المرشح ثم أخرج سلة المرشح. اشطف سلة المرشح وحاجز التنقيط تحت الصنبور.
القهوة الموجودة في الإبريق تبرد بشكل أسرع إذا كنت تخمّر أكواب قليلة فقط. تبقى القهوة ساخنة لفترة أطول إذا كنت تخمّر 10 أكواب، أي أثناء امتلاء الإبريق بالكامل.	إزالة الترسبات من الجهاز.
لا يبدأ الجهاز في تنظيف قمع المطحنة.	تأكد من توصيل الجهاز.
افتح غطاء قمع المطحنة قبل الضغط مع الاستمرار على زر تحديد مقدار التركيز.	اضغط مع الاستمرار على زر تحديد مقدار التركيز لمدة 4 ثوانٍ حتى تبدأ المطحنة في التنظيف بنفسها.
يعمل الجهاز ولكنه يصدر صوت تنبيه.	يرجى التحقق مما إذا كان غطاء قمع المطحنة مغلقًا بشكل صحيح.
يبدو أن حبوب القهوة استهلكت بسرعة.	لتحضير كوب قهوة مثالي، يحتاج الجهاز إلى كمية معينة من القهوة المطحونة. كمية حبوب القهوة التي يستخدمها الجهاز للحصول على الكمية المثلى من القهوة المطحونة لكل كوب هي طبيعية.





© 2018 Koninklijke Philips N.V.

All rights reserved

3000.031.0022.1 (12/10/2018)



>75 % recycled paper
>75 % papier recyclé