

PHILIPS

HR2531, HR2532
HR2533, HR2534
HR2535, HR2536
HR2537, HR2538

Vartotojo vadovas

TURINYS

Svarbu	3
Įvadas	6
Bendrasis aprašymas	6
Prieš naudodami pirmą kartą	8
Paruošimas naudoti	8
Prietaiso naudojimas	8
Rankinis maišytuvas	8
XL dydžio kapoklis (tik HR2537)	
Kompaktiškas kapoklis (tik HR2532, HR2533, HR2535, HR2536, HR2537, HR2538)	11
Plaktuvas (tik HR2533, HR2536, HR2537, HR2538)	14
Bulvių grūstuvus (tik HR2538)	17
Valymas	19
Laikymas	22
Perdirbimas	22
Garantija ir pagalba	22
Trikčių diagnostika ir šalinimas	22

Svarbu

Prieš pradėdami naudoti prietaisą atidžiai perskaitykite šį naudotojo vadovą ir saugokite jį, nes jo gali prireikti ateityje.

Pavojus

- Niekada nemerkite variklio į vandenį ar kitą skystį ir neskalaukite jo po tekančiu vandeniu. Variklį valykite tik drėgna šluoste.

Įspėjimas

- Prieš įjungdami prietaisą, patikrinkite, ar ant prietaiso nurodyta įtampa atitinka vietinio elektros tinklo įtampą.
- Nenaudokite prietaiso, jei pastebite, kad kištukas, maitinimo laidas arba kitos dalys yra pažeistos arba ant jų matosi įtrūkimų.
- Jei pažeistas maitinimo laidas, jį turi pakeisti „Philips“, jos techninės priežiūros centras arba kiti panašios kvalifikacijos specialistai, kad būtų išvengta pavojaus.
- Nelieskite pjaustymo įtaiso pjaunamųjų briaunų, ypač kai prietaisas yra įjungtas į elektros lizdą. Ašmenys yra labai aštrūs.
- Niekada nenaudokite kapoklio pjaustymo įtaiso be kapoklio dubens.
- Kad neištaškytumėte produktų, ypač apdorodami karštus produktus, pirmiausia maišytuvo kotą arba plaktuvą (tik konkrečiuose modeliuose) įleiskite į produktus, ir tik tada įjunkite prietaisą.
- Jei vienas iš pjaustymo įtaisų įstringa, prieš išimdami pjaustymo įtaisą blokuojančius produktus, ištraukite prietaiso kištuką iš maitinimo lizdo.
- Būkite atsargūs, pildami karštą skystį menzūrėlę, nes karštas skystis ir garai gali nudeginti.

- Šis prietaisas skirtas tik įprastai naudoti buityje. Jis neskirtas naudoti tokioje aplinkoje kaip parduotuvių, biurų, ūkių personalo virtuvėse arba kitoje darbo aplinkoje. Jis taip pat neskirtas naudoti klientams viešbučiuose, moteliuose, įstaigose, kuriose teikiama nakvynė su pusryčiais, ir kitoje apgyvendinimo aplinkoje.
- Niekada nenaudokite prietaiso kietiems produktams, pvz., ledo kubeliams, apdoroti.
- Šiuo prietaisu negalima naudotis vaikams. Laikykite prietaisą ir jo laidą vaikams nepasiekiamoje vietoje.
- Prietaisus gali naudoti asmenys, kurių fiziniai, jutimo ar protiniai gebėjimai yra silpnesni arba kurie neturi patirties ir žinių, su sąlyga, kad jie bus prižiūrimi arba išmokyti saugiai naudotis prietaisu ir supažindinti su susijusiais pavojais.
- Vaikai negali žaisti su šiuo prietaisu.
- Prieš palikdami prietaisą be priežiūros, surinkdami, ardydami, laikydami ar valydami, visada ištraukite maitinimo laidą iš tinklo.
- Prieš naudodami prietaisą pirmą kartą, kruopščiai nuvalykite dalis, kurios liesis su maistu. Vadovaukitės vadove pateiktais nurodymais ir valymo lentele.
- Prieš keisdami priedus ar liesdami dalis, kurios juda naudojant prietaisą, visada atjunkite prietaisą nuo maitinimo tinklo.

Dėmesio

- Nenaudokite prietaiso su bet kuriuo iš priedų ilgiau nei 3 min. be pertraukos. Prieš tęsdami darbą leiskite prietaisui atvėsti 15 min.
- Jokio priedo negalima dėti į mikrobangų krosnelę.
- Nenaudokite jokių priedų ar dalių, pagamintų kitų bendrovių arba nerekomenduojamų „Philips“. Jei naudosite tokius priedus arba dalis, nebegalios jūsų garantija.
- Variklio įtaisą saugokite nuo karščio, ugnies, drėgmės ir purvo.
- Prietaisą naudokite tik pagal paskirtį, kaip parodyta naudotojo vadove.
- Niekada nedėkite į menzūrėlę, XL dydžio kapoklio dubenį (tik tam tikruose modeliuose) arba kompaktiško kapoklio dubenį (tik tam tikruose modeliuose) produktų, kurie yra karštesni nei 80°C/175°F.
- Neviršykite kiekių ir apdorojimo laiko, nurodytų lentelėje.
- Maišymo antgalio pjaustymo įtaisą plaukite po čiaupu. Niekada nemerkitė elektrinio įtaiso į vandenį.
- Nuplovę leiskite maišymo antgaliui nudžiūti. Laikykite jį arba horizontaliai, arba nukreipę ašmenis į viršų.
- Triukšmingumo lygis: $L_c = 85 \text{ dB(A)}$

Elektromagnetiniai laukai (EML)

„Philips“ prietaisas atitinka visus taikomus standartus ir normas dėl elektromagnetinių laukų poveikio.

Įvadas

Sveikiname įsigijus „Philips“ gaminį ir sveiki atvykę! Norėdami pasinaudoti „Philips“ siūloma pagalba, užregistruokite savo gaminį adresu www.philips.com/welcome.

Bendrasis aprašymas

Rankinis maišytuvas

- 1 Įjungimo / išjungimo mygtukas
- 2 Variklio įtaisas
- 3 Atlaisvinimo mygtukas
- 4 Maišytuvo antgalis su integruotu pjaustymo įtaisu

Plaktuvas (tik HR2533, HR2536, HR2537, HR2538)

- 5 Plaktuvo mova
- 6 Plaktuvas

Menzūrėlė

- 7 Menzūrėlė

Bulvių grūstuvai (tik HR2538)

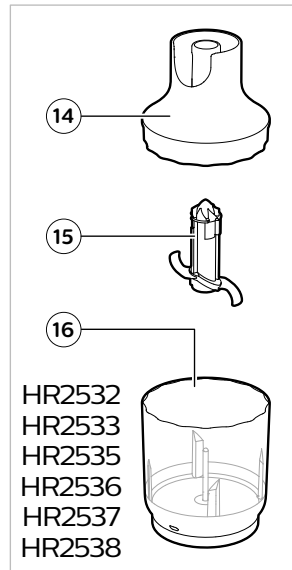
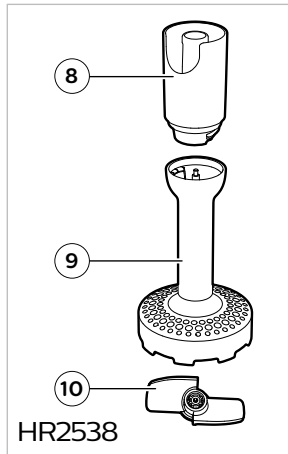
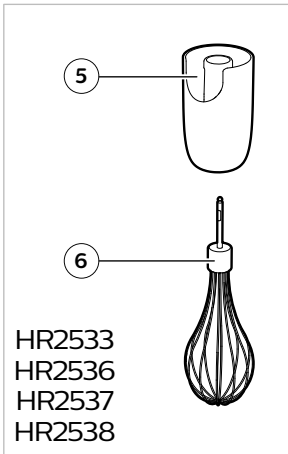
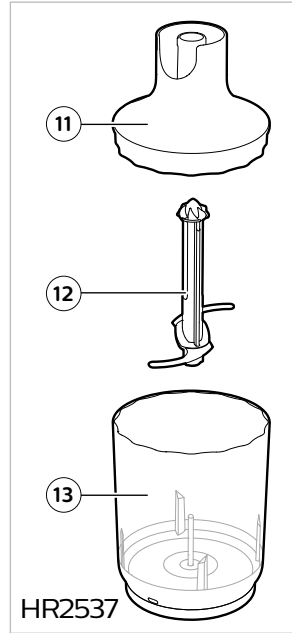
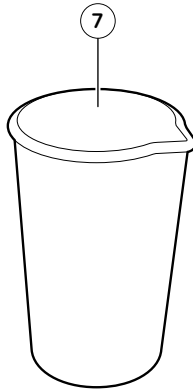
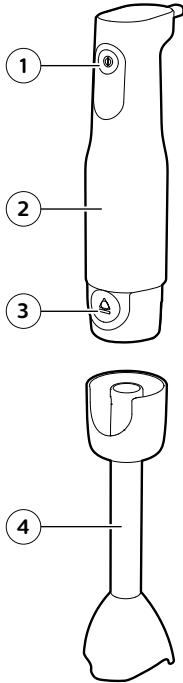
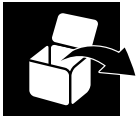
- 8 Bulvių grūstuvo mova
- 9 Bulvių grūstuvai
- 10 Bulvių grūstuvo mentelė

XL dydžio kapoklis (tik HR2537)

- 11 XL dydžio kapoklio dangtis
- 12 XL dydžio kapoklio pjaustymo įtaisas
- 13 XL dydžio kapotuvo dubuo

Kompaktiškas kapoklis (tik HR2532, HR2533, HR2535, HR2536, HR2537, HR2538)

- 14 Kompaktiško kapoklio dangtelis
- 15 Kompaktiško kapoklio ašmenys
- 16 Kompaktiško kapotuvo dubuo



Prieš naudodami pirmą kartą

- 1 Prieš naudodami prietaisą pirmą kartą, kruopščiai nuvalykite visas dalis, kurios liečiasi su maistu (žr. skyrių „Valymas“).



Pastaba

- Prieš surinkdami prietaisą, įsitinkinkite, kad visos dalys yra visiškai sausos.

Paruošimas naudoti

- 1 Prieš apdorodami ar pildami į menzurėlę, leiskite karšties produktams atvėsti (aukščiausia temperatūra 80°C).
- 2 Prieš apdorodami supjaustykite didelius produktus maždaug 2 x 2 x 2 cm dydžio gabalėliais.
- 3 Įjunkite kištuką į sieninį el. lizdą tik visiškai surinkę prietaisą.



Pastaba

- Prieš įjungdami prietaisą išvyniokite visą maitinimo laidą.
- Prieš naudodami nuimkite visas pakuotes ar etiketes.

Prietaiso naudojimas

Prietaisą naudokite tik pagal paskirtį ir šiame vadove aprašytu būdu.



Dėmesio

- Venkite sąlyčio su judančiomis dalimis. Rankas ir pirštus laikykite atokiai nuo ašmenų ir neikiškite į indą, kai prietaisas veikia arba kai prietaisas yra įjungtas į el. lizdą, kad išvengtumėte galimai sunkių sužeidimų ir (arba) nesugadintumėte prietaiso.

Rankinis maišytuvas

Rankinis maišytuvas skirtas:

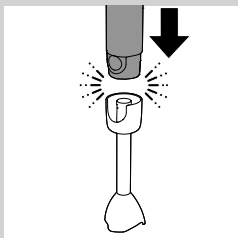
- Skysčiams, pvz., pieno produktams, padažams, vaisių sultims, sriuboms, gėrimų mišiniams ir kokteiliams, maišyti.
- Minkštiems produktams, pvz., blynų tešlai ar majonezui, maišyti.
- Virtiems produktams, pvz., kūdikių maistui, trinti.
- Riešutams, vaisiams ir daržovėms smulkinti.

! Dėmesio

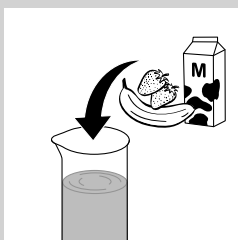
- Neapdorokite tokių produktų, kaip ledo kubeliai, šaldyti produktai ar vaisiai su kauliukais (1 pav.).

Maišymo kiekiai ir apdorojimo laikas

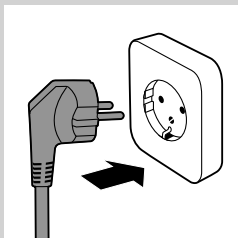
Produktai	Maišymo kiekis	Laikas
Vaisiai ir daržovės	100–200 g	30 sek.
Kūdikių maistas, sriubos ir padažai	100–400 ml	60 sek.
Plakta tešla	100–500 ml	60 sek.
Kokteiliai ir gėrimų mišiniai	100–500 ml	60 sek.



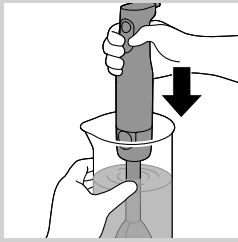
- 1** Prie variklio įtaiso prijunkite maišymo antgalį (pasigirs spragtelėjimas).



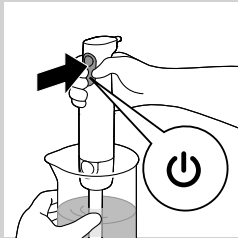
- 2** Sudėkite produktus į menzurėlę.



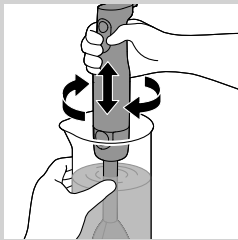
- 3** Kištuką įkiškite į sieninį el. lizdą.



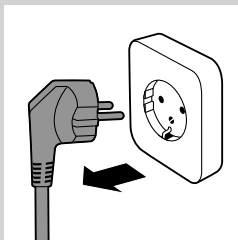
4 Iki galo panardinkite ašmenų apsaugą produktuose, kad nesitaškytų.



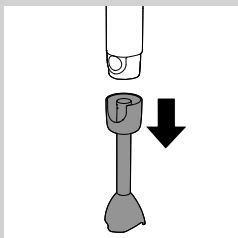
5 Prietaisą įjunkite paspausdami įjungimo / išjungimo mygtuką.



6 Prietaisą lėtai judinkite aukštyn ir žemyn ratais, kad tinkamai išmaišytumėte produktus.



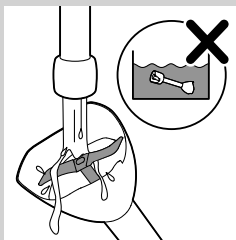
7 Išmaišę, išjunkite prietaisą iš el. lizdo.



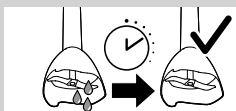
8 Nuimkite maišymo antgalį paspausdami atlaisvinimo mygtuką.

! Dėmesio

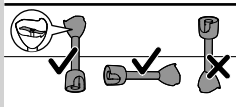
- Ašmenys yra aštrūs. Elkitės atsargiai. Visada pirmiausia atjunkite prietaisą nuo el. lizdo. Plaudami ar traukdami maistą iš ašmenų niekada nelieskite pačių ašmenų.



- 9** Kad būtų lengva plauti, iškart po naudojimo nuplaukite antgalį karštu vandeniu. Pilnai nenardinkite antgalio vandenyje.



- 10** Pastatykite antgalį vertikaliai, kad ašmenų apsauga būtų viršuje, ir prieš padėdami palikite bent 10 min. išdžiūti.



XL dydžio kapoklis (tik HR2537)

Kompaktiškas kapoklis (tik HR2532, HR2533, HR2535, HR2536, HR2537, HR2538)

XL dydžio kapoklis ir kompaktiškas kapoklis yra skirti produktams smulkinti, pvz., riešutams, žaliai mėsai, svogūnams, kietam sūriui, virtiems kiaušiniams, česnakui, žolelėms, džiovintai duonai ir kt.



Dėmesio

- Visada pirmiausia atjunkite prietaisą nuo el. lizdo. Būkite ypač atsargūs su kapoklio pjaustymo įtaisu – ašmenys labai aštrūs. Visada laikykite įtaisą per vidurį už plastikinės rankenos. Niekada nelieskite pačių ašmenų. Ypač atsargiai elkitės įdėdami pjaustymo įtaisą į kapoklio dubenį arba išimdami iš jo, ištuštindami kapoklio dubenį, išimdami ašmenyse įstrigusį maistą ar valydami.
- Neapdorokite tokių produktų, kaip ledo kubeliai, šaldyti produktai ar vaisiai su kauliukais.

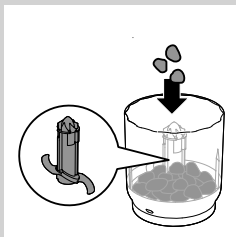
Kapojimo kiekiai ir apdorojimo laikas

	Produktai	Smulkinamas kiekis	Laikas
XL dydžio kapoklis	Svogūnai, kiaušiniai	200 g	5 x 1 sek.
	Žuvis	200 g	10 sek.
	Žalumynai	30 g	5 x 1 sek.
	Riešutai ir migdolai	200 g	30 sek.
	Juodasis šokoladas	100 g	20 s
	Džiovintos duonos kubeliai	80 g	30 sek.

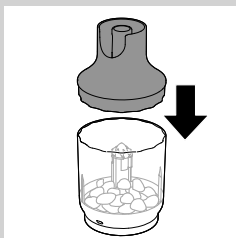
	Produktai	Smulkinamas kiekis	Laikas
Kompaktiškas kapoklis	Česnakai, svogūnai, kiaušiniai	100 g	5 x 1 sek.
	Žuvis	120 g	5 sek.
	Žalumynai	20 g	5 x 1 sek.
	Riešutai ir migdolai	100 g	20 s



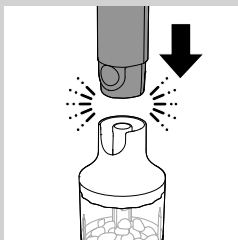
1 Pjaustymo įtaisą įstatykite į kapoklio dubenį.



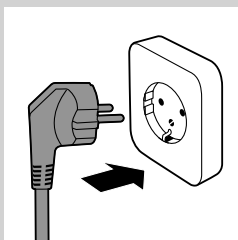
2 Sudėkite produktus į kapoklio dubenį.



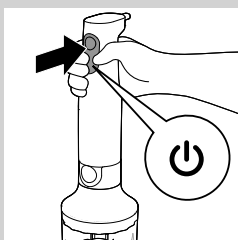
3 Uždėkite kapoklio dangtelį ant kapoklio dubens.



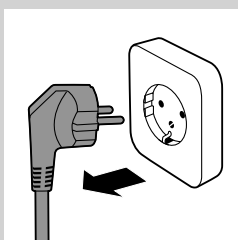
4 Uždėkite variklio įtaisą ant kapoklio dangtelio (spragtelės).



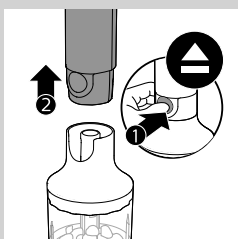
5 Kištuką įkiškite į sieninį el. lizdą.



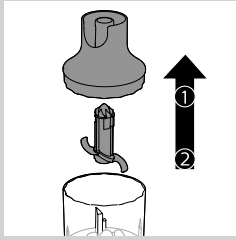
6 Paspauskite įjungimo / išjungimo mygtuką ir leiskite veikti, kol visi produktai bus susmulkinti.



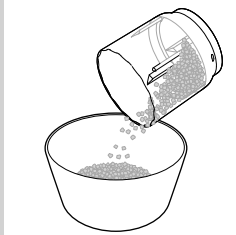
7 Baigę smulkinti, atjunkite prietaisą nuo el. lizdo.



8 Paspauskite atlaisvinimo mygtuką, kad nuimtumėte variklio įtaisą nuo kapoklio dangtelio.



9 Atsargiai nuimkite kapoklio dangtelį ir išimkite pjaustymo įtaisą (18 pav.).



10 Išpilkite supjaustytus produktus (19 pav.).

Plaktuvas (tik HR2533, HR2536, HR2537, HR2538)

Plaktuvas skirtas grietinėlei, kiaušinių baltymams, desertams ir kt. plakti.

Patarimas

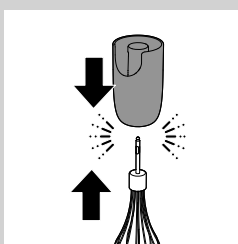
- Jei norite suplakti nedidelį kiekį, šiek tiek pakreipkite dubenį, kad suplaktumėte greičiau.
- Plakdami kiaušinių baltymus naudokite didelį dubenį, kad pasiektumėte geriausią rezultatą. Norint gerai suplakti, dubuo ir įrankis turi būti visiškai neriebaluoti, o kiaušinių baltymuose neturi būti likusio kiaušinio trynio.
- Plakdami grietinėlę, naudokite menzūrą, kad nepritašytumėte.

Pastaba

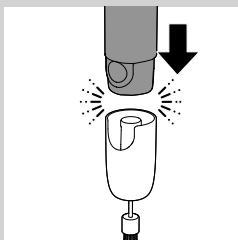
- Nenaudokite plaktuvo tešlai ar pyrago mišiniui maišyti.

Plakimo kiekiai ir apdorojimo trukmė.

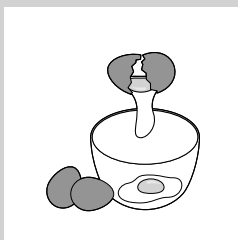
Produktai	Plakami kiekiai	Laikas
Grietinėle	250 g	70–90 sek.
Kiaušinių baltymai	4 x	120 sek.



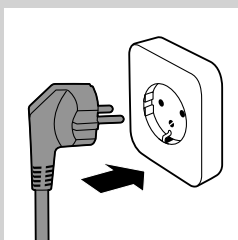
1 Pritvirtinkite plaktuvą prie plaktuvo movos (spragtelės).



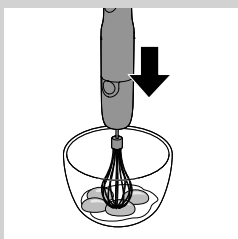
2 Pritvirtinkite plaktuvo movą prie variklio įtaiso (spragtelės).



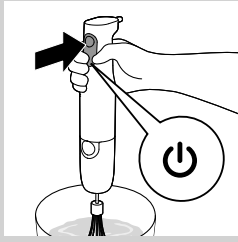
3 Sudėkite produktus į dubenį.



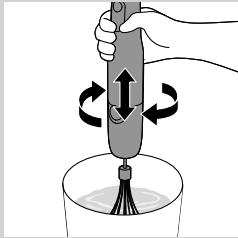
4 Kištuką įkiškite į sieninį el. lizdą.



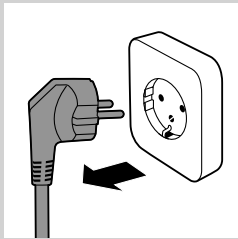
5 Įmerkite plaktuvą į produktus.



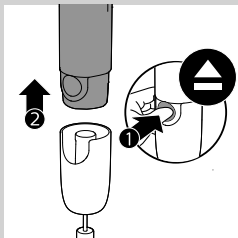
6 Prietaisą įjunkite paspausdami įjungimo / išjungimo mygtuką.



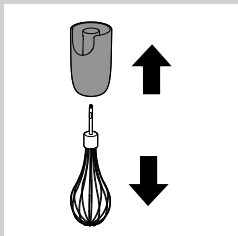
7 Lėtai judinkite prietaisą aukštyn ir žemyn ratais.



8 Baigę plakti, atjunkite prietaisą nuo el. lizdo.



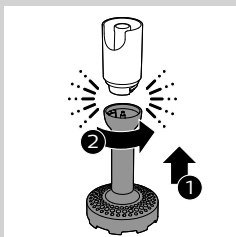
9 Paspauskite atlaisvinimo mygtuką, norėdami nuimti variklio įtaisą nuo plaktuvo movos.



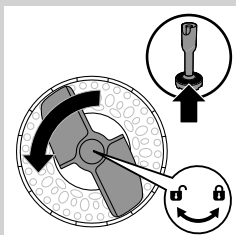
10 Norėdami nuimti plaktuvą nuo movos, traukite plaktuvą tiesiai žemyn iš movos.

Bulvių grūstuvas (tik HR2538)

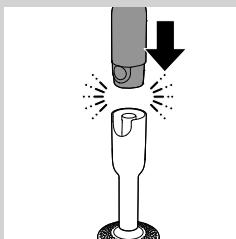
Produktai	Plakami kiekiai	Laikas
Bulvės	2 kg	40–60 sek.



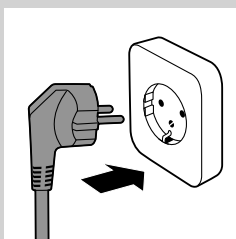
1 Pritvirtinkite bulvių grūstuvą prie bulvių grūstovo movos, sukite bulvių grūstuvą prieš laikrodžio rodyklę, kol jis užsifiksuos (spragtelės).



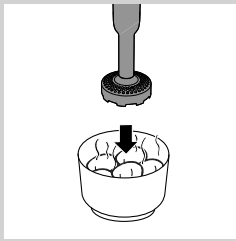
2 Norėdami pritvirtinti mentelę prie grūstovo, sukite prieš laikrodžio rodyklę, kol užsifiksuos.



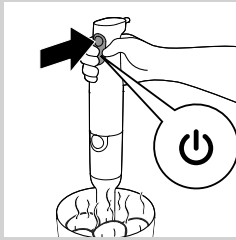
3 Pritvirtinkite bulvių grūstovo movą prie variklio įtaiso.



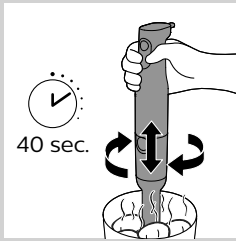
4 Kištuką įkiškite į sieninį el. lizdą.



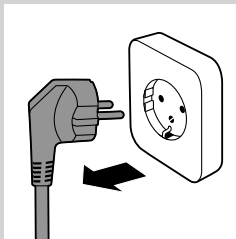
5 Nuleiskite bulvių grūstuvą į dubenį su virtomis bulvėmis.



6 Prietaisą įjunkite, paspausdami įjungimo / išjungimo mygtuką.



7 Lėtai judinkite prietaisą aukštyn ir žemyn ratais.



8 Baigę grūsti bulves, ištraukite kištuką iš sieninio el. lizdo.

Valymas








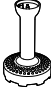








Dėmesio





- Nenardinkite variklio įtaiso, kompaktiško kapoklio dangtelio, XL dydžio kapoklio dangtelio, plaktuvo movos ir bulvių grūstuvo movos į vandenį ar kitus skysčius ir neskalaukite jų po tekančiu vandeniu. Norėdami nuvalyti šias dalis, naudokite drėgną šluostę. Maišytuvo antgalio ašmenis ir apsaugą galima plauti tekančiu vandeniu. Visus kitus priedus galima plauti indaplovėje.
- Niekada nenaudokite šiurkščių kempinių, abrazyvinių valiklių arba ėsdinančių skysčių, pvz., alkoholio, benzino arba acetono, prietaisui valyti.

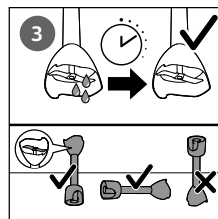
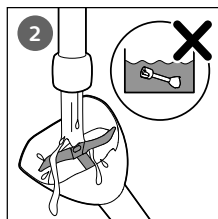
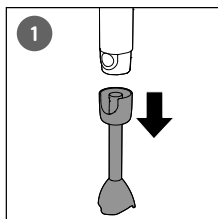
- 1** Atjunkite prietaisą nuo el. lizdo.
- 2** Norėdami nuimti panaudotą priedą, paspauskite atlaisvinimo mygtuką ant variklio įtaiso.
- 3** Išardykite priedus.
- 4** Daugiau instrukcijų pateikiama lentelėse „Valymas“.



			
	✗	✗	✓
	✓	✗	✓
	✗	✗	✓
  HR2533 HR2536 HR2537 HR2538 HR2538	✓	✓	✓
XL  Compact 	✗	✗	✓
 	✓	✓	✓
  HR2537 HR2532 HR2533 HR2535 HR2536 HR2537 HR2538	✓	✓	✓



			
	✓	✓	✓



Laikymas

- 1** Laisvai apvyniokite maitinimo laidą aplink variklio įtaiso atramą.
- 2** Laikykite prietaisą vėsioje, sausoje vietoje, atokiai nuo tiesioginės saulės šviesos ar kitų šilumos šaltinių.

Perdirbimas



- Šis simbolis reiškia, kad šio gaminio negalima išmesti kartu su įprastomis buitinėmis atliekomis (2012/19/ES).
- Laikykitės jūsų šalyje galiojančių taisyklių, kuriomis reglamentuojamas atskiras elektros ir elektronikos gaminių surinkimas. Tinkamai išmetus galima nuo neigiamų pasekmių apsaugoti aplinką ir žmonių sveikatą.

Garantija ir pagalba

Jei reikia informacijos ar pagalbos, apsilankykite www.philips.com/support arba perskaitykite atskirą visame pasaulyje galiojančios garantijos lankstinuką.

Trikčių diagnostika ir šalinimas

Šiame skyriuje trumpai aprašomos dažniausios problemos, kurių kyla naudojantis šiuo prietaisu. Jei toliau pateikta informacija nepadės išspręsti problemos, apsilankykite www.philips.com/support, ten rasite dažnai užduodamų klausimų sąrašą, arba kreipkitės į savo šalies klientų aptarnavimo centrą.

Problema	Sprendimas
Prietaisas veikia labai triukšmingai, skleidžia nemalonų kvapą, palietus yra karštas, iš jo rūksta dūmai. Ką turėčiau daryti?	Prietaisas gali skleisti nemalonų kvapą ar šiek tiek dūmų, jei naudojate jį per ilgai. Tokiu atveju išjunkite prietaisą ir palikite jį 60 min. atvėsti.
Ar įmanoma sugadinti prietaisą apdorojant labai kietus produktus?	Taip, prietaisas gali sugesti, jei apdorojate labai kietus produktus, pvz., kaulus, vaisius su kauliukais ar šaldytus produktus.
Kodėl prietaisas staiga nustoja veikti?	Kai kurie karšti produktai gali įstrigti pjaustymo įtaise. Atjunkite prietaisą nuo el. lizdo, nuimkite variklio įtaisą ir atsargiai išimkite produktus, kurie užstrigo pjaustymo įtaise.





Techniniai duomenys gali būti keičiami be perspėjimo
© „Koninklijke Philips N.V.“, 2020
Visos teisės saugomos.