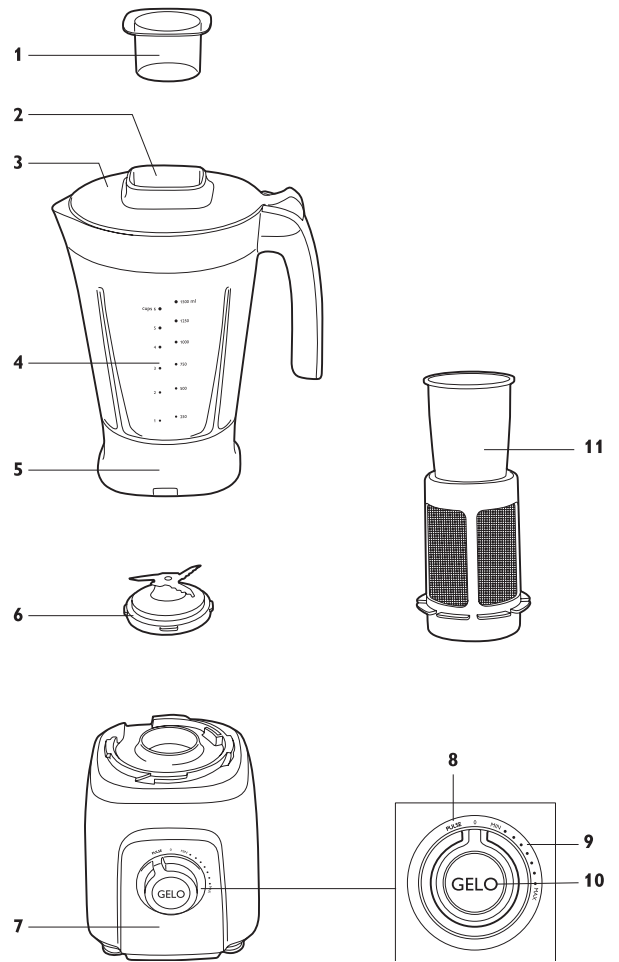
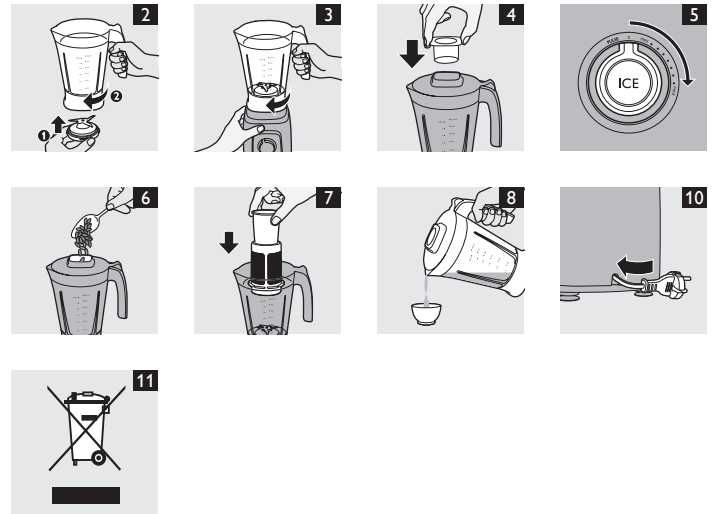




**PHILIPS
WALITA**



CIC Centro de Informações
ao Consumidor
Grande SP: (11) 2121 0203
Demais localidades: 0800 701 0203



Introdução

Parabéns pela sua compra e seja bem-vindo à Philips Walita! Para aproveitar ao máximo o suporte oferecido pela Philips Walita, registre o produto em www.philips.com.br/walita.

O aparelho vem equipado com um sistema de segurança integrado que impede que o aparelho funcione caso os acessórios estejam encaixados de forma incorreta ou não estejam encaixados.

Descrição geral (fig. 1)

- 1 Copo medidor
- 2 Abertura na tampa
- 3 Tampa do copo de plástico
- 4 Indicador de nível
- 5 Copo de plástico
- 6 Unidade de lâminas do liquidificador de plástico
- 7 Motor com botão de controle
- 8 Ajuste Pulsar
- 9 Ajustes de velocidade
- 10 Botão de gelo
- 11 Filtro

Importante

Leia este manual do usuário atentamente antes de usar o aparelho e guarde-o para consultas futuras.

Geral

Perigo

- Nunca mergulhe a base na água ou em outro líquido nem lave-a em água corrente. Use somente um pano úmido para limpar a base.

Aviso

- Antes de ligar o aparelho, verifique se a tensão indicada no aparelho corresponde à tensão do local.
- Se o fio estiver danificado, deverá ser substituído pela Philips Walita, por uma assistência técnica autorizada para evitar situações de risco.
- Não use o aparelho se a fonte de alimentação, o plugue ou outras partes estiverem danificadas.
- Nunca use o copo do liquidificador para ligar e desligar o aparelho.
- Nunca se ausente durante o funcionamento do aparelho.
- Este aparelho não deve ser usado por pessoas (inclusive crianças) com capacidades físicas, mentais ou sensoriais reduzidas ou pouca experiência e conhecimento, a menos que sejam supervisionadas ou instruídas sobre o uso do aparelho por uma pessoa responsável por sua segurança.
- Crianças devem ser supervisionadas para que não brinquem com o aparelho.
- Não toque nas lâminas, principalmente com o aparelho conectado à tomada. Elas são muito afiadas.

Cuidado

- Sempre desconecte o plugue do sistema elétrico antes de montar, desmontar ou ajustar qualquer peça.
- Nunca use acessórios ou peças de outros fabricantes ou que não sejam especificamente recomendados pela Philips Walita. O uso dos mesmos invalida a garantia.
- Não exceda a indicação máxima do copo.
- Não exceda os limites máximos de quantidade e de tempo de processamento indicados na tabela relevante.
- O aparelho só pode ser ligado se o copo estiver encaixado corretamente na base.

Liquidificador

Aviso

- Nunca coloque os dedos ou qualquer objeto dentro do copo com o aparelho em funcionamento.
- Verifique se a unidade de lâminas está fixada com firmeza ao copo antes de encaixá-lo na base.
- Não toque nas bordas das lâminas ao manusear ou limpar a unidade de lâminas. Elas são muito afiadas e você pode cortar os dedos facilmente.
- Se as lâminas da unidade ficarem presas, retire o plugue da tomada antes de remover os ingredientes que estão causando o bloqueio.

Cuidado

- Nunca coloque ingredientes com temperatura superior a 80°C na jarra.
- Para evitar que transborde, não coloque mais de 1,5 L no copo, principalmente se estiver processando na velocidade alta. Não coloque mais de 1 L no copo se estiver processando líquidos quentes ou ingredientes que tendem a fazer espuma.

- Se os alimentos grudarem na parede da jarra, desligue o aparelho e desconecte o plugue da tomada. Use uma espátula para remover os alimentos da parede da jarra.
- Verifique sempre se a tampa está fechada/encaixada corretamente no copo e se o copo medidor está inserido adequadamente na tampa antes de ligar o aparelho.

Filtro

Cuidado

- Nunca use o filtro para processar ingredientes com temperatura superior a 80°C.
- Nunca encha demais o filtro. Não encha o filtro acima da parte de metal.
- Verifique sempre se a tampa do copo está fechada/encaixada corretamente e se o copo medidor está inserido devidamente na tampa antes de ligar o aparelho.
- Corte a fruta em pedaços pequenos antes de colocá-la no filtro.
- Deixe de molho ingredientes secos, como sementes de soja, antes de colocá-los no filtro.

Campos eletromagnéticos

Este aparelho Philips Walita atende a todos os padrões relacionados a campos eletromagnéticos. Se manuseado adequadamente e de acordo com as instruções deste manual do usuário, a utilização do aparelho é segura baseando-se em evidências científicas atualmente disponíveis.

Trava de segurança interna

Este recurso garante que o aparelho só seja ligado se o copo estiver encaixado corretamente na base. Somente quando o copo estiver encaixado corretamente, a trava de segurança interna será destravada.

Protetor do circuito do motor

O produto possui um protetor do circuito do motor que desliga o motor se ele estiver bloqueado (o que pode ocorrer durante processamentos pesados ou se o aparelho não for utilizado de acordo com as instruções do manual do usuário). Se isso acontecer, desligue e desconecte o aparelho e aguarde até que ele atinja a temperatura ambiente. Depois, verifique se a quantidade de ingredientes sendo processada não excede a quantidade mencionada no manual do usuário ou se não há nada bloqueando a lâmina.

Antes da primeira utilização

Limpe todas as partes que entram em contato com o alimento antes de usar o aparelho pela primeira vez (consulte o capítulo 'Limpeza').

Utilização do aparelho

Liquidificador

O liquidificador é usado para:

- Misturar líquidos como laticínios, molhos, sucos de frutas, drinks e vitaminas.
- Misturar ingredientes leves, como massa de panqueca ou maionese.
- Fazer purê de ingredientes cozidos, como papinhas de bebês.

Preparação do liquidificador para o uso

- 1 Enrosque a unidade de lâminas no sentido horário no interior do copo (fig. 2).
- 2 Coloque o copo na base com a unidade de lâmina encaixada e gire-o no sentido horário até travá-lo no local correto (fig. 3).
- 3 Coloque os ingredientes dentro da jarra.
Deixe ingredientes quentes esfriarem antes de colocá-los no copo (temperatura máxima de 80°C).
- 4 Feche a tampa.
- 5 Insira o copo medidor na tampa (fig. 4).

Nota: Para desmontar o liquidificador, siga as instruções acima na ordem e na direção inversas.

Utilização do liquidificador

Nunca coloque os dedos, nem qualquer objeto, dentro do copo (por exemplo, uma espátula) com o liquidificador em funcionamento.

Não exceda o nível máximo indicado no copo.

- 1 Conecte o plugue de alimentação à tomada elétrica.
- 2 Ligue o aparelho. (fig. 5)

Nota: Consulte a tabela do liquidificador no final deste manual, para informar-se sobre as quantidades, as velocidades e o tempo de processamento recomendados.

- Para processar ingredientes em uma determinada velocidade, vire o botão de controle para a velocidade desejada.

Não deixe o aparelho funcionando por mais de 2 minutos seguidos. Deixe que o aparelho volte à temperatura ambiente antes de continuar processando.

- Para processar ingredientes rapidamente, vire o botão de controle para a o ajuste pulsar (P) várias vezes.

Nunca use o ajuste pulsar por mais de alguns segundos por vez.

- Para triturar gelo, pressione o botão GELO.

- 3** Ao terminar de processar, gire o botão de controle até 0 e desligue o aparelho da tomada.

Sempre volte o botão de controle para 0 antes de abrir a tampa.

Dicas

- Para evitar que transborde, não coloque mais de 1,5 litros no copo, principalmente se estiver processando na velocidade alta. Não coloque mais de 1 litro no copo se estiver processando líquidos quentes ou ingredientes que tendem a fazer espuma.
- Você pode usar a abertura na tampa para acrescentar ingredientes com o aparelho em funcionamento (fig. 6).
- Não processe ingredientes secos por mais de 1 minuto.
- Corte ingredientes sólidos em pedaços menores antes de colocá-los no copo. Não processe uma grande quantidade desses ingredientes ao mesmo tempo. Em vez disso, processe-os em pequenas quantidades.
- Se você não estiver satisfeito com os resultados ao misturar ingredientes sólidos, use o ajuste pulsar algumas vezes para que o aparelho funcione por intervalos curtos. Se quiser usar a espátula, desligue o aparelho, abra a tampa e mexa os ingredientes. Ou então, remova parte do conteúdo do copo e processe quantidades menores.
- Para triturar cubos de gelo, coloque no máximo 5 cubos no copo e pressione o botão ICE algumas vezes.

Filtro

Você pode usar o filtro para coar molhos, sucos e coquetéis. As sementes e as peles ficam presas no filtro.

Nunca encha o filtro acima da parte de metal.

Não use o filtro para processar ingredientes quentes.

Preparação do filtro para o uso

- 1** Monte o copo na base (consulte a seção 'Preparação do liquidificador para o uso' neste capítulo).

- 2** Coloque o filtro no copo (fig. 7).

Verifique se o filtro está encaixado corretamente no fundo do copo. As ranhuras do filtro e as abas dentro do copo ajudam a colocar o filtro na posição certa.

- 3** Feche a tampa.

Utilização do filtro

- 1** Coloque os ingredientes no filtro pela abertura na tampa.

Corte frutas em pedaços menores e deixe de molho sementes secas, como soja, antes de processá-las no filtro.

- 2** Acrescente água ou outro líquido.

- 3** Coloque o copo medidor na tampa, ajuste o botão de controle na velocidade máxima e deixe o aparelho funcionando por no máximo 40 segundos.

- 4** Volte o botão de controle para 0 e remova o copo da base.

- 5** Despeje a bebida pelo bico do copo (fig. 8).

Verifique se a tampa está fechada e se o copo medidor está na tampa. Isso evita que a polpa e as peles caiam na bebida.

- 6** Para obter resultados excelentes, coloque o copo com os ingredientes restantes de volta no aparelho, sem abrir/remover a tampa. Em seguida, deixe o aparelho funcionando por mais alguns segundos.

- 7** Despeje o resto da bebida.

- 8** Ao terminar de processar, gire o botão de controle até 0 e desligue o aparelho da tomada.

Dicas

- Quando você processar uma quantidade grande de ingredientes, recomendamos não colocá-los no filtro ao mesmo tempo. Comece processando uma pequena quantidade e deixe o aparelho funcionando por alguns segundos. Em seguida, desligue-o e adicione outra pequena quantidade. Repita esse procedimento até terminar de processar todos os ingredientes. Mantenha sempre a tampa no copo do liquidificador durante o processamento.

- Para obter os melhores resultados, quando preparar sucos e coquetéis, acrescente cerca de 300 ml de água para cada 150 g de frutas. Você também pode usar outros líquidos para preparar, por exemplo, coquetéis.

- Para fazer suco de tomate, corte os tomates em quatro e insira-os pela abertura na tampa com as lâminas em movimento.

Limpeza (fig. 9)

Nunca use palhas de aço, agentes de limpeza abrasivos ou líquidos agressivos como querosene ou acetona para limpar o aparelho.

- 1** Desligue o aparelho e desconecte-o da tomada.

- 2** Desencaixe todas as partes removíveis antes de limpá-las.

- 3** Limpe as peças do aparelho conforme indicado na tabela de limpeza.

Dicas:

- A limpeza do aparelho e de suas partes é mais fácil se feita logo após o uso.
- Se necessário, limpe a peneira do filtro com uma escova bem macia.

Limpeza rápida da jarra

- 1** Encha o liquidificador até a metade com água morna e acrescente algumas gotas de detergente.

- 2** Gire o botão de controle para o ajuste pulsar algumas vezes.

- 3** Desencaixe o copo, esvazie-o e lave-o em água corrente debaixo da torneira.

Para guardar o aparelho

- 1** Para guardar o cordão elétrico, empurre-o para dentro do compartimento de armazenamento na base (fig. 10).

- 2** Guarde o aparelho em um local seguro e seco.

Meio ambiente

- Não descarte o aparelho com o lixo doméstico no final de sua vida útil. Leve-o a um posto de coleta oficial para que possa ser reciclado. Com esse ato, você ajuda a preservar o meio ambiente (fig. 11).

Garantia e assistência técnica

Se você precisar de informações ou assistência técnica, acesse a página da Philips Walita em www.philips.com.br/walita ou entre em contato com a Central de Atendimento ao Cliente Philips Walita do seu país. O telefone se encontra disponível no folheto de garantia mundial. Se não houver uma Central de Atendimento ao Cliente no seu país, entre em contato com um revendedor local Philips Walita.

Receitas

Para mais receitas, visite nosso site www.philips.com.br.

Papinhas para bebê

Ingredientes

- 250 g de frango cozido
- 250 g de batatas cozidas
- 250 g de vagem cozida
- 450 ml de leite

- 1** Encaixe o copo na base (consulte a seção 'Utilização do aparelho').

- 2** Corte os ingredientes em pedaços de 2 cm.

- 3** Coloque os ingredientes dentro da jarra.

- 4** Misture os ingredientes por 25 segundos (ou mais para obter consistência mais fina).

Nota: Se quiser preparar uma quantidade maior, deixe o aparelho voltar à temperatura ambiente antes de processar a próxima porção de ingredientes.

Leite de soja

Ingredientes

- 180 g de semente de soja (hidratada)
- 500 ml de água morna

- 1** Deixe a soja de molho em água fresca durante pelo menos 4 horas, até que ela fique macia.

- 2** Processe as sementes de soja hidratadas com 500 ml de água morna no liquidificador durante aproximadamente 60 segundos até obter um líquido consistente.

Nota: Se quiser preparar uma quantidade maior, deixe o aparelho voltar à temperatura ambiente antes de processar a próxima porção de ingredientes.

Perguntas frequentes

Se o aparelho não funcionar ou não funcionar corretamente, verifique primeiro a lista abaixo ou acesse o site da Philips Walita www.philips.com.br/welcome. Se o problema não estiver mencionado na lista ou na internet, o aparelho provavelmente está com defeito. Nesse caso, recomendamos que você leve o aparelho para um representante ou uma assistência técnica autorizada Philips Walita.

Pergunta	Resposta
Por que o aparelho não funciona?	Este aparelho vem equipado com um sistema de segurança. O aparelho não funcionará se o copo com tampa não estiver encaixado, ou não estiver encaixado corretamente na base. Verifique se você encaixou o copo com tampa adequadamente (consulte as seções deste manual do usuário). Primeiro, coloque o botão de controle na posição 0.
Todas as peças removíveis podem ser lavadas na lava-louças?	Sim, exceto a base.
O que significa a função Pulsar?	Quando você coloca o botão de controle no ajuste pulsar, o aparelho funciona na velocidade máxima contanto que mantenha o botão na posição. Use o ajuste pulsar se quiser ter mais controle sobre os processamentos.
Posso despejar líquidos quentes no copo?	Não, deixe líquidos quentes esfriarem até 80°C para evitar que danifiquem o copo.
Por que a base motorizada exala um odor desagradável durante o processamento?	É normal um aparelho novo liberar um cheiro desagradável ou uma pequena quantidade de fumaça nas primeiras vezes em que é usado. Isso para de acontecer depois que você usa o aparelho algumas vezes. Se o aparelho ficar ligado por muito tempo, é possível que esses problemas ocorram novamente. Nesse caso, mova o botão de controle para 0 e deixe o aparelho esfriar por 60 minutos.
O aparelho parou de funcionar porque a unidade de lâminas está bloqueada. O que devo fazer?	Coloque o botão de controle no 0 e use uma espátula para retirar os ingredientes que estão bloqueando as lâminas. Recomendamos também processar uma quantidade menor.
O que faço para impedir que as sementes ou as peles caiam na bebida?	Para impedir que as sementes ou as peles caiam na bebida, verifique se o filtro (somente em alguns modelos) está colocado corretamente no copo. Verifique também se a tampa está fechada e se o copo medidor está inserido na tampa.
O copo do liquidificador está vazando. O que devo fazer?	Coloque o botão de controle na posição 0 e remova os ingredientes. Verifique se o anel de vedação está colocado corretamente na unidade de lâminas. Verifique também se a unidade de lâminas está devidamente encaixada.

Quantidade e tempos de preparação (fig. 12)

CERTIFICADO DE GARANTIA

ATENÇÃO

Este certificado é uma vantagem adicional oferecida ao consumidor; porém, para que o mesmo tenha validade é imprescindível que seja apresentada a competente NOTA FISCAL de compra do produto.

Com este produto, a Philips Walita tem como objetivo atender plenamente o consumidor, proporcionando a garantia na forma aqui estabelecida.

- Esta garantia é complementar à legal e estipula que todas as partes e componentes, ficam garantidos integralmente contra eventuais defeitos de peças ou de fabricação que venham a ocorrer no prazo de 2 (dois) anos a partir da data de entrega do produto ao consumidor, conforme expresso na nota fiscal de compra.
- Se o consumidor vier a transferir a propriedade deste produto, a garantia ficará automaticamente transferida, respeitando o prazo de validade, contado a partir da 1ª aquisição.
- Constatado o eventual defeito de fabricação, o consumidor deverá entrar em contato com a Assistência Técnica Autorizada mais próxima.
- Nas demais localidades onde não exista Assistência Técnica Autorizada as despesas de transportes do produto correm por conta do consumidor.
- No prazo de garantia as partes, peças e componentes eventualmente defeituosos, serão trocados gratuitamente, assim como a mão de obra aplicada.
- Esta garantia fica extinta se ocorrer uma das hipóteses a seguir:
 - Se o defeito for ocasionado pelo uso não domiciliar ou mau uso e em desacordo com as recomendações do manual de instruções do produto,
 - Se o produto foi examinado, alterado, adulterado, fraudado, ajustado ou consertado por oficina ou pessoa não autorizada pelo fabricante,
 - Se qualquer peça, parte ou componente agregado ao produto, se caracterizar como não original,
 - Se ocorrer a ligação deste produto em tensão diversa da indicada no produto,
 - Se o número de série que identifica o produto, estiver de alguma forma adulterado ou rasurado,
 - Por casos fortuitos ou de força maior; bem como aqueles causados por agentes da natureza.
- Não está coberta por esta garantia a mudança ou alteração de tensão do produto.

IMPORTADO POR PHILIPS DO BRASIL LTDA.
 AV. OTTO SALGADO, 250 - DISTR. INDUSTRIAL CLÁUDIO GALVÃO NOGUEIRA
 VARGINHA - MINAS GERAIS - CEP 37066-440 - CX. POSTAL 311 - CNPJ(MF) 61 086 336/0144-06
 FEITO NA CHINA

12

		MAX	< 500g	90 seg
		MAX	< 750ml	60 - 90 seg
		MAX	< 1000ml	60 - 120 seg
		MAX	< 1000ml	30 - 60 seg
		MAX	< 750ml	60 - 90 seg
			5x	5 - 6 pulsar

	✓	✓	
	✓	✓	
	✓	✓	
	✗	✗	✓