

Garantia e assistência técnica

Caso você precise de informações ou suporte, visite o site www.philips.com.br/walita ou leia o folheto de garantia mundial à parte.

Solução de problemas

Este capítulo resume os problemas mais comuns que você pode encontrar no aparelho. Caso não consiga resolver o problema com as informações abaixo, entre em contato com a Central de Atendimento ao Cliente Philips Walita. O número de telefone encontra-se no folheto da garantia mundial. Você também pode visitar www.philips.com.br/suporte.

Problema	Possível causa	Solução
A água pinga da base ou pontos úmidos aparecem na peça de roupa durante o uso do ferro.	A temperatura escolhida é muito baixa para passar com vapor.	Selecione uma temperatura adequada para passar roupa com vapor. Consulte a tabela 1.
	Você colocou um produto no reservatório de água.	Lave-o e não coloque nenhum produto.
A função de jato de vapor não funciona adequadamente (há vazamento de água na base).	O sistema de vapor foi usado muitas vezes em um período muito curto de tempo.	Esperre um pouco antes de usar a função de jato de vapor novamente.
	Você usou a função de jato de vapor em uma temperatura muito baixa.	Escolha uma temperatura em que a função de jato de vapor possa ser utilizada (●● a MÁX).
Partículas e impurezas saem da base do ferro durante sua utilização.	A água dura (com calcário) forma depósitos no interior da base do ferro.	Use a função Calc-Clean (consulte o capítulo "Limpeza e manutenção", seção "Função Calc-Clean").
A água pinga da base depois que o ferro esfriou ou foi guardado.	Você colocou o ferro na posição horizontal e o reservatório de água ainda tinha água.	Esvazie o reservatório de água e coloque o controle de vapor na posição "dry" (seco) após o uso. Guarde o ferro na posição de descanso (vertical).
A água vaza da tampa da abertura do reservatório.	Você colocou água demais no reservatório.	Não encha o reservatório de água além da indicação MÁX. Retire o excesso de água do reservatório.
Quando pressiono o controle do vapor para a posição de vapor turbo, o controle volta para o lugar.	Você não manteve o controle do vapor na posição de vapor turbo.	Se deseja utilizar o vapor turbo, você deve manter o controle do vapor na posição de vapor turbo continuamente. Para outros ajustes de vapor, esse procedimento não será necessário.

CERTIFICADO DE GARANTIA

ATENÇÃO

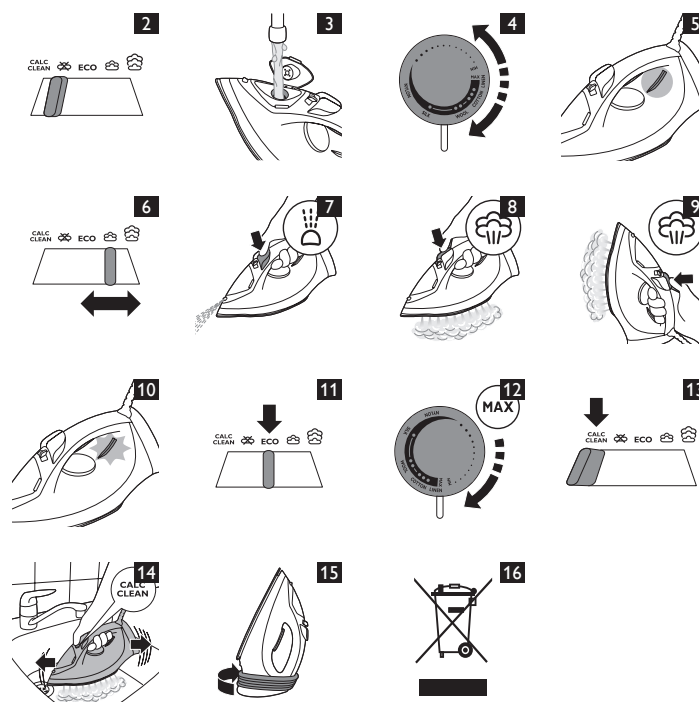
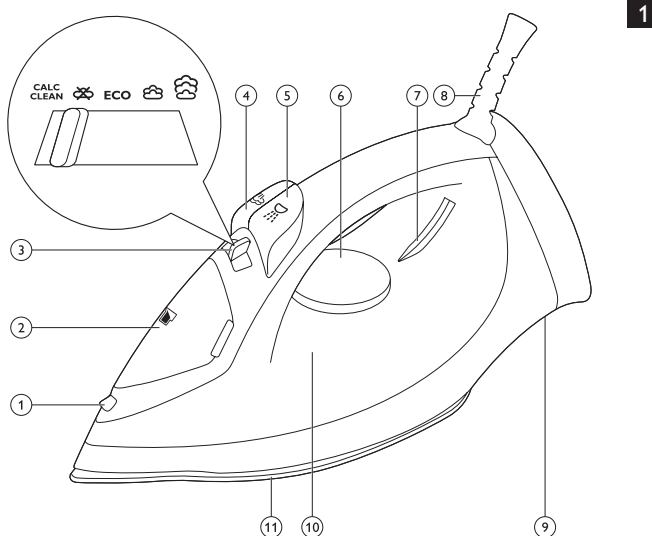
Este certificado é uma vantagem adicional oferecida ao consumidor; porém, para que o mesmo tenha validade é imprescindível que seja apresentada a competente NOTA FISCAL de compra do produto.

Com este produto, a Philips Walita tem como objetivo atender plenamente o consumidor; proporcionando a garantia na forma aqui estabelecida.

- Esta garantia é complementar à legal e estipula que todas as partes e componentes, ficam garantidos integralmente contra eventuais defeitos de peças ou de fabricação que venham a ocorrer no prazo de 2 (dois) anos a partir da data de entrega do produto ao consumidor; conforme expresso na nota fiscal de compra.
- Se o consumidor vier a transferir a propriedade deste produto, a garantia ficará automaticamente transferida, respeitando o prazo de validade, contado a partir da 1ª aquisição.

- Constatado o eventual defeito de fabricação, o consumidor deverá entrar em contato com a Assistência Técnica Autorizada mais próxima.
- Nas demais localidades onde não exista Assistência Técnica Autorizada as despesas de transportes do produto correm por conta do consumidor.
- No prazo de garantia as partes, peças e componentes eventualmente defeituosos, serão trocados gratuitamente, assim como a mão de obra aplicada.
- Esta garantia fica extinta se ocorrer uma das hipóteses a seguir:
 - Se o defeito for ocasionado pelo uso não domiciliar ou mau uso e em desacordo com as recomendações do manual de instruções do produto,
 - Se o produto foi examinado, alterado, adulterado, fraudado, ajustado ou consertado por oficina ou pessoa não autorizada pelo fabricante,
 - Se qualquer peça, parte ou componente agregado ao produto, se caracterizar como não original,
 - Se ocorrer a ligação deste produto em tensão diversa da indicada no produto,
 - Se o número de série que identifica o produto, estiver de alguma forma adulterado ou rasurado,
 - Por casos fortuitos ou de força maior; bem como aqueles causados por agentes da natureza.
- Não está coberta por esta garantia a mudança ou alteração de tensão do produto.

IMPORTADO POR PHILIPS DO BRASIL LTDA.
AV. OTTO SALGADO, 250 - DISTR. INDUSTRIAL CLÁUDIO GALVÃO NOGUEIRA
VARGINHA - MINAS GERAIS - CEP 37066-440 - CX. POSTAL 311 - CNPJ(MF) 61 086 336/0144-06
FEITO NA CHINA



Manual do usuário

CIC Centro de Informações
ao Consumidor

Grande SP: (11) 2121 0203

Demais localidades: 0800 701 0203



www.philips.com.br

100% papel reciclado

4239.000.8760.2

Introdução

Parabéns pela sua compra e seja bem-vindo à Philips Walita! Para aproveitar ao máximo o suporte oferecido pela Philips Walita, registre seu produto em www.philips.com.br/walita.

Importante

Leia atentamente estas informações importantes antes de usar o aparelho. Guarde-as para consultas futuras.

Perigo

- Nunca mergulhe o ferro na água.

Aviso

- Antes de ligar o aparelho, verifique se a tensão indicada no aparelho corresponde à tensão do local.
- Não utilize o aparelho se o plugue, o cordão elétrico ou o próprio aparelho apresentarem danos visíveis ou se o aparelho tiver sofrido alguma queda ou estiver vazando.
- Se o cabo de energia estiver danificado, deverá ser substituído pela Philips Walita, por uma assistência técnica autorizada ou por um técnico qualificado para evitar situações de risco.
- Nunca deixe o aparelho ligado à corrente elétrica sem vigilância.
- Sempre desconecte o aparelho da tomada antes de lavar o reservatório de água.
- Este aparelho pode ser usado por crianças a partir de 8 anos e pessoas com capacidades físicas, mentais ou sensoriais reduzidas ou com pouca experiência e conhecimento, desde que sejam supervisionadas ou instruídas sobre o uso e os riscos.
- Não permita que crianças brinquem com o aparelho.
- Crianças maiores de 8 anos só podem limpar o aparelho e executar o procedimento da Função Calc-Clean sob supervisão.
- Mantenha o ferro e o cabo de energia fora do alcance de crianças menores de 8 anos quando o aparelho estiver quente, conectado à tomada e esfriando após ser desconectado.
- Não permita que o cordão elétrico toque na base quente do ferro.

Atenção

- Conecte o aparelho somente a uma tomada de parede aterrada.
- Verifique o cordão elétrico regularmente para identificar possíveis danos.
- A base do ferro pode ficar muito quente e causar queimaduras sérias se for tocada.
- Quando terminar o trabalho, quando limpar o ferro, quando encher ou esvaziar o reservatório de água e também quando se afastar do ferro mesmo que seja por breves instantes, regule o controle de vapor para a posição 0, coloque o ferro em posição de descanso e desligue o plugue da tomada.
- Sempre apóie e use o ferro em uma superfície estável, nivelada e horizontal.
- Nunca adicione perfume, vinagre, goma, agentes descalcificadores, produtos para passar roupa ou produtos químicos no reservatório de água.
- Este aparelho destina-se somente a uso doméstico.

Campos eletromagnéticos (EMF)

Este aparelho Philips Walita está em conformidade com todos os padrões aplicáveis e regulamentos relacionados à exposição a campos eletromagnéticos.

Descrição geral (fig. 1)

- 1 Bocal do spray
- 2 Tampa da abertura do reservatório
- 3 Controle do vapor
- **CALC CLEAN** = função Calc-clean
- = passar a seco
- **ECO** = vapor ideal
- = vapor máximo
- = vapor turbo
- 4 Botão do sistema de vapor
- 5 Botão do spray
- 6 Termostato
- 7 Luz de temperatura (somente em modelos específicos: com indicador de desligamento automático de segurança)
- 8 Cabo de energia
- 9 Plaqueta de tipo
- 10 Reservatório de água com indicador de nível MÁX.
- 11 Base

Utilização do aparelho

Abastecimento do reservatório de água

Nota: Seu aparelho foi criado para ser utilizado com água da torneira. Se você vive em uma área com água muito dura, pode ocorrer acúmulo rápido de impurezas. Nesse caso, recomenda-se misturar 50% de água destilada e 50% de água da torneira para prolongar a vida útil do seu aparelho.

Nota: Nunca adicione perfume, vinagre, goma, agentes descalcificadores, produtos para passar roupa ou produtos químicos no reservatório de água.

- 1 Posicione o controle de vapor na posição (passar a seco). (fig. 2)
- 2 Encha o reservatório de água até a indicação MÁX (fig. 3).
- 3 Feche a tampa da abertura do reservatório.

Seleção dos ajustes de temperatura e vapor

Tabela 1

Tipo de tecido	Ajuste de temperatura	Ajuste de vapor	Sistema de vapor	Spray
Linho	MAX		Sim	Sim
Algodão	●●●		Sim	Sim
Lã	●●	ECO	Não	Sim
Seda	●		Não	Não
Tecidos sintéticos (por exemplo: acrílico, náilon, poliamida, poliéster).	●		Não	Não

- 1 Consulte a tabela para 1 posicionar o botão do termostato na definição apropriada para a sua peça de roupa (fig. 4).
- 2 Coloque o ferro em posição de descanso (vertical) e ligue-o na tomada. A luz de temperatura ligará indicando que o ferro está aquecendo (fig. 5).
- 3 Quando o ferro alcançar a temperatura correta, a luz de temperatura se apagará.
- 4 Consulte a tabela 1 para selecionar um ajuste de vapor que corresponde à temperatura que você definiu (fig. 6).

Nota: Para utilizar o vapor turbo , mantenha o controle do vapor pressionado na posição turbo continuamente.

Cuidado: Não coloque o controle de vapor em um ajuste de vapor se a temperatura definida estiver abaixo de ●● ou quando o ferro ainda estiver aquecendo (com a luz de temperatura acesa). Caso contrário, pode vazar água do ferro.

Recursos

Spray

- Pressione o botão do spray para umedecer a peça a ser passada. Assim, ficará mais fácil a remoção de vincos persistentes (fig. 7).

Sistema de vapor

- Pressione e solte o botão do sistema de vapor para ter um poderoso jato de vapor para retirar os vincos persistentes (fig. 8).

Vapor vertical

- Você pode usar a função de jato de vapor com o ferro na posição vertical para remover vincos das roupas penduradas, cortinas etc (fig. 9).

Função de desligamento automático de segurança (apenas em modelos específicos)

- O ferro desligará automaticamente caso não seja movido por 30 segundos na posição horizontal ou por 8 minutos na posição vertical. A luz do desligamento automático começará a piscar (fig. 10).
- Para que o ferro aqueça novamente, levante-o ou movimente-o levemente. A luz do desligamento automático se apagará.

Ajuste do vapor ECO

- Selecione o ajuste de vapor **ECO** em vez do ajuste máximo para economizar energia, a ainda assim obter resultados satisfatórios durante o uso do ferro. (fig. 11)

Passar a seco

- Posicione o controle de vapor em (passar a seco) para usar o ferro sem vapor. (fig. 2)

Limpeza e manutenção

Limpeza

- 1 Posicione o controle de vapor em (passar a seco), desligue o ferro e deixa-o esfriar. (fig. 2)
- 2 Retire toda a água restante no reservatório de água.
- 3 Retire as partículas e qualquer outra sujeira da base com um pano úmido e um produto de limpeza (líquido) não abrasivo.

Cuidado: Para manter a base lisa, evite passar o ferro com força em objetos de metal. Nunca use palha de aço, vinagre ou outros produtos químicos para limpar a base.

Nota: Lave o reservatório de água regularmente com água da torneira. Deixe o reservatório de água vazio após a limpeza.

Função Calc-Clean

IMPORTANTE: para prolongar a vida útil de seu aparelho e manter o bom desempenho da produção de vapor, utilize a função Calc-Clean uma vez a cada duas semanas. Se a água na sua região for muito dura (isto é, quando saem flocos da base durante o uso do ferro), utilize a função Calc-Clean com mais frequência.

- 1 Verifique se o aparelho está desconectado e se o controle de vapor está na posição (passar a seco). (fig. 2)
- 2 Encha o reservatório de água até a indicação MÁX (fig. 3).

Não insira vinagre ou outros agentes descalcificadores no reservatório de água.

- 3 Conecte o ferro na tomada e coloque o termostato na posição MÁX (fig. 12).
- 4 Desconecte o plugue da tomada elétrica quando a luz piloto de temperatura apagar.
- 5 Segure o ferro sobre a pia. Empurre o controle do vapor até a posição Calc-Clean e segure-o (fig. 13).
- 6 Balance o ferro suavemente até que toda a água no reservatório saia (fig. 14).

Cuidado: No momento em que as impurezas saírem, também sairão vapor e água quente da base do ferro.

- 7 Posicione o controle de vapor novamente na posição (passar a seco). (fig. 2)

Nota: Repita o processo Calc-Clean se a água expelida pelo ferro ainda apresentar partículas acumuladas.

Após o processo Calc-Clean

- 1 Conecte o ferro na tomada. Deixe-o aquecer para que a base fique seca.
- 2 Desconecte o plugue da tomada elétrica quando a luz piloto de temperatura apagar.
- 3 Passe o ferro suavemente sobre um pedaço de pano para retirar possíveis manchas de água da base.
- 4 Deixe o esfriar antes de guardá-lo.

Armazenamento

- 1 Desconecte o ferro da tomada e coloque o botão de controle do vapor na posição (passar a seco). (fig. 2)
- 2 Enrole o cabo de energia ao redor do porta-fio e guarde o ferro na posição de descanso (vertical) (fig. 15).

Meio ambiente

- Não descarte o aparelho com o lixo doméstico no final de sua vida útil. Leve-o a um posto de coleta oficial para que possa ser reciclado. Com esse ato, você ajuda a preservar o meio ambiente (fig. 16).