

Introduction
Congratulations on your purchase and welcome to Philips!
To fully benefit from the support that Philips offers, register your product at www.philips.com/welcome.



Important
Read this important information carefully before you use the appliance and save it for future reference.

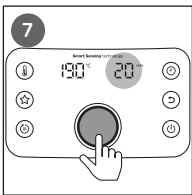
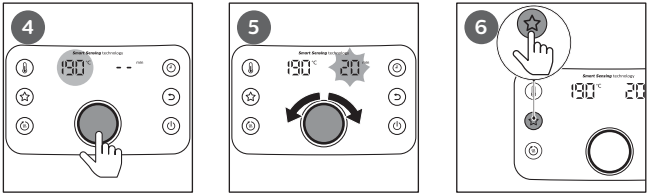
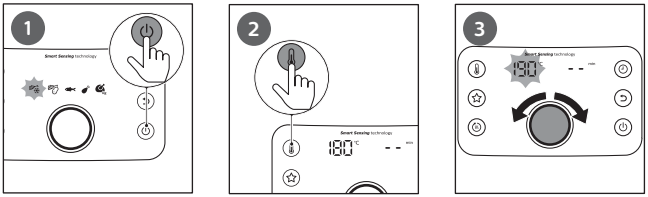
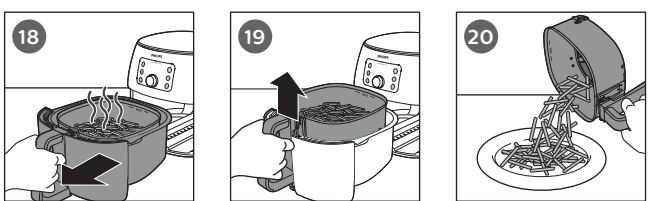
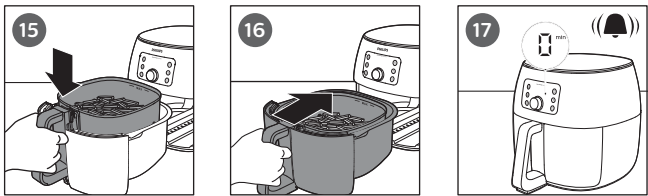
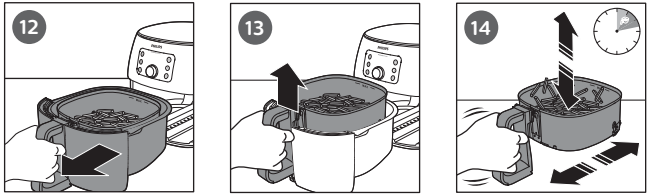
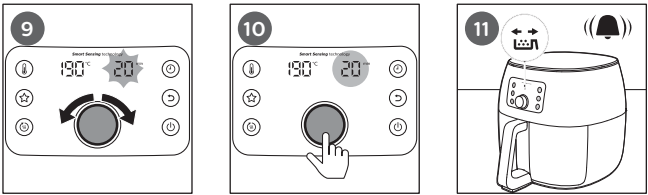
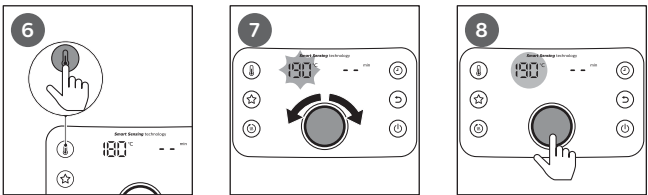
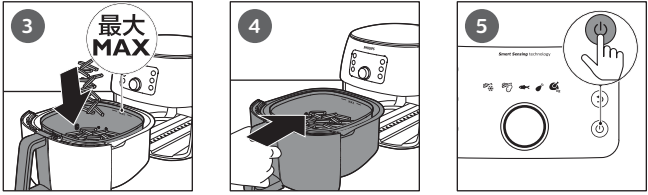
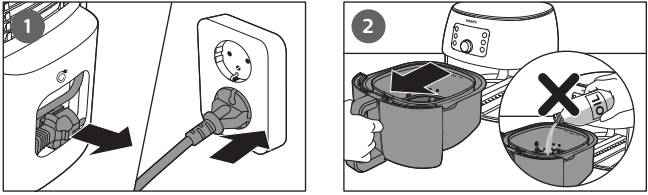
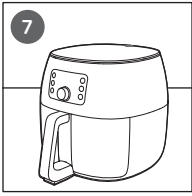
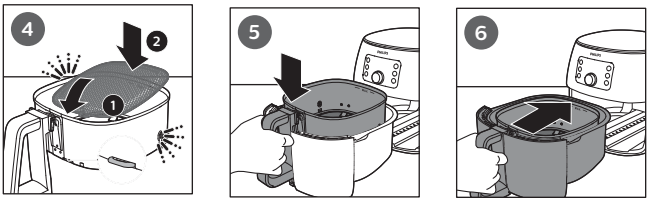
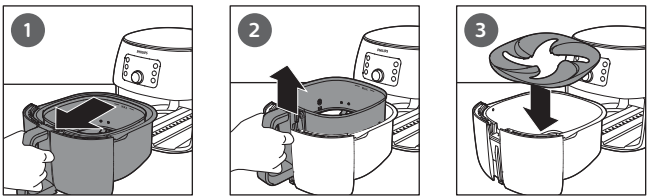
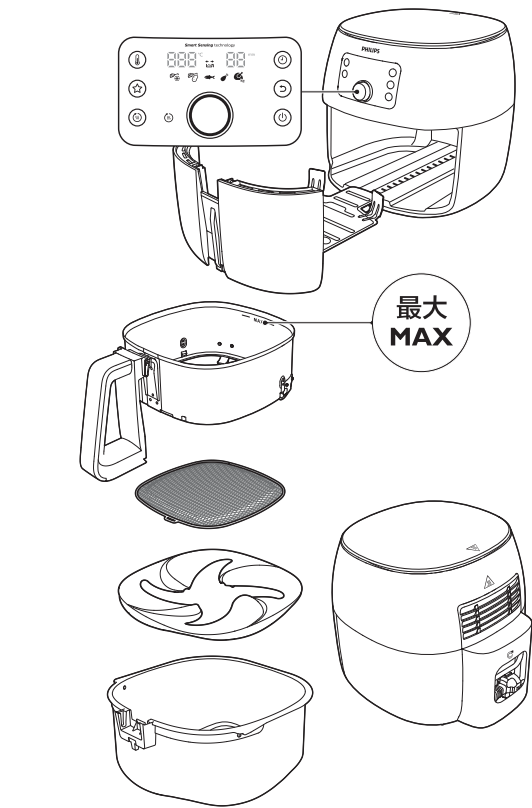
- Danger**
- Always put the ingredients to be fried in the basket, to prevent them from coming into contact with the heating elements.
 - Do not cover the air inlet and the air outlet openings while the appliance is operating.
 - Do not fill the pan with oil as this may cause a fire hazard.
 - Never immerse the appliance in water or any other liquid, nor rinse it under the tap.
 - Do not let any water or other liquid enter the appliance to prevent electric shock.
 - Never put any amount of food that exceeds the maximum level indicated in the basket.
 - Never touch the inside of the appliance while it is operating.
- Warning**
- Check if the voltage indicated on the appliance corresponds to the local mains voltage before you connect the appliance.
 - Do not use the appliance if the plug, the mains cord or the appliance itself is damaged.
 - If the mains cord is damaged, you must have it replaced by Philips, a service centre authorised by Philips or similarly qualified persons in order to avoid a hazard.
 - This appliance is not intended for use by persons (including children) with reduced physical, sensory or mental capabilities, or lack of experience and knowledge, unless they have been given supervision or instruction concerning use of the appliance by a person responsible for their safety.
 - Children should be supervised to ensure that they do not play with the appliance.
 - Keep the appliance and its cord out of the reach of children.
 - Keep the mains cord away from hot surfaces.
 - Only connect the appliance to an earthed wall socket. Always make sure that the plug is inserted into the wall socket properly.
 - This appliance is not intended to be operated by means of an external timer or a separate remote-control system.
 - Do not place the appliance against a wall or against other appliances. Leave at least 10 cm free space on the back and sides and 10 cm free space above the appliance. Do not place anything on top of the appliance.
 - Do not use the appliance for any other purpose than described in the user manual.
 - During hot air frying, hot steam is released through the air outlet openings. Keep your hands and face at a safe distance from the steam and from the air outlet openings. Also be careful of hot steam and air when you remove the pan from the appliance.
 - The accessible surfaces may become hot during use. (fig. 1)
 - The pan, basket and accessories inside the Airfryer become hot during use. Be careful when you handle them.
 - Do not place the appliance on or near a hot gas stove or all kinds of electric stove and electric cooking plates, or in a heated oven.
 - Never use light ingredients or baking paper in the appliance.
 - Do not place the appliance on or near combustible materials such as a tablecloth or curtain.
 - Do not let the appliance operate unattended.
 - Immediately unplug the appliance if you see dark smoke coming out of the appliance. Wait for the smoke emission to stop before you pull the pan out of the appliance.
 - Storage of potatoes: The temperature shall be appropriate to the potato variety stored and it shall be above 6°C to minimize the risk of acrylamide exposure in the prepared foodstuff.
 - Do not plug in the appliance or operate the control panel with wet hands.
- Caution**
- This appliance is intended for normal household use only. It is not intended for use in environments such as staff kitchens of shops, offices, farms or other work environments. Nor is it intended to be used by clients in hotels, motels, bed and breakfasts and other residential environments.
 - Always return the appliance to a service centre authorised by Philips for examination or repair. Do not attempt to repair the appliance yourself, otherwise the guarantee becomes invalid.
 - If the appliance is used improperly or for professional or semi-professional purposes or if it is not used according to the instructions in the user manual, the guarantee becomes invalid and Philips refuses any liability for damage caused.
 - Always place and use the appliance on a dry, stable, level and horizontal surface.
 - Always unplug the appliance after use.
 - Let the appliance cool down for approx. 30 minutes before you handle or clean it.
 - Make sure the ingredients prepared in this appliance come out golden-yellow instead of dark or brown. Remove burnt remnants. Do not fry fresh potatoes at a temperature above 180°C (to minimise the production of acrylamide).
 - Be careful when cleaning the upper area of the cooking chamber: Hot heating element, edge of Metal parts.
- Electromagnetic fields (EMF)**
This Philips appliance complies with all applicable standards and regulations regarding electromagnetic fields.

- Recycling**
- Do not throw away the product with the normal household waste at the end of its life, but hand it in at an official collection point for recycling. By doing this, you help to preserve the environment.
 - Follow your country's rules for the separate collection of electrical and electronic products. Correct disposal helps prevent negative consequences for the environment and human health.

Guarantee and support
If you have need information or support, please visit www.philips.com/support or read the separate worldwide guarantee leaflet.

Troubleshooting
This chapter summarises the most common problems you could encounter with the appliance. If you are unable to solve the problem with the information below, visit www.philips.com/support for a list of frequently asked questions or contact the Consumer Care Centre in your country.

Problem	Possible cause	Solution
The outside of the appliance becomes hot during use.	The heat inside radiates to the outside walls.	This is normal. All handles and knobs that you need to touch during use stay cool enough to touch.
		The pan, basket, fat reducer, and the inside of the appliance always become hot when the appliance is switched on to ensure the food is properly cooked. These parts are always too hot to touch.
		If you leave the appliance switched on for a longer time, some areas get too hot to touch. These areas are marked on the appliance with the following icon:  As long as you are aware of the hot areas and avoid touching them, the appliance is completely safe to use.
My home-made fries do not turn out as I expected.	You did not use the right potato type.	To get the best results, use fresh floury potatoes. If you need to store the potatoes, do not store them in a cold environment like in a fridge. Choose potatoes whose package states that they are suitable for frying.
	The amount of ingredients in the basket is too big	You could get optimal results with up to 1 kg / 35 oz of fries.
	You have not shaken your fries in between cooking	Shake your home-made fries 2-3 times in between cooking.
The Airfryer does not switch on.	The appliance is not plugged in.	Check if the plug is inserted in the wall outlet properly.
	Several appliances are connected to one outlet.	The Airfryer has a high wattage. Try a different outlet and check the fuses.
After starting a Smart Chef program the appliance stopped the calculation phase.	The cooking chamber temperature is too high either because the appliance is pre-heated or has not cooled down sufficiently between two batches.	Keep the drawer open for some minutes to cool it down. Close it and start the Smart Chef program again.
	The drawer is opened during the calculation phase.	Close the drawer and start the Smart Chef program again.
	The drawer is not closed properly.	Make sure that the drawer is closed properly.
The appliance has stopped cooking with the Smart Chef program.	The drawer is opened during cooking before shaking of the ingredients is needed.	Only open the drawer when you see the shake indication.
I see some peeling off spots inside my Airfryer.	Some small spots can appear inside the pan of the Airfryer due to the incidental touching or scratching of the coating (e.g. during cleaning with harsh cleaning tools and/or while inserting the basket). The pan still contains greasy residues from previous use.	You can prevent damage by lowering the basket into the pan properly. If you insert the basket at an angle, its side may knock against the wall of the pan, causing small pieces of coating to chip off. If this occurs, please be informed that this is not harmful as all materials used are food-safe. White smoke is caused by greasy residues heating up in the pan. Always clean the pan, basket and fat reducer thoroughly after every use.
White smoke comes out of the appliance.	You are cooking fatty ingredients and the fat reducer is not put in the pan. The pan still contains greasy residues from previous use.	Carefully pour off any excess oil or fat from the pan, place the fat reducer in the pan and then continue cooking.
	Breading or coating did not adhere properly to the food.	Tiny pieces of airborne breading can cause white smoke. Firmly press breading or coating to food to ensure it sticks.
	Marinade, liquid or meat juices are splattering in the rendered fat or grease	Pat food dry before placing it in the basket.
My display shows 5 dashes as illustrated in the picture below. 	Safety feature has been activated due to overheating of the appliance.	Unplug the appliance and let it cool down for 1 minute before plugging in again.



PHILIPS
HD986X

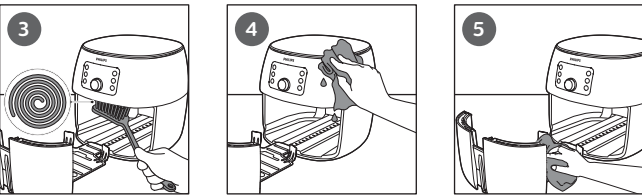
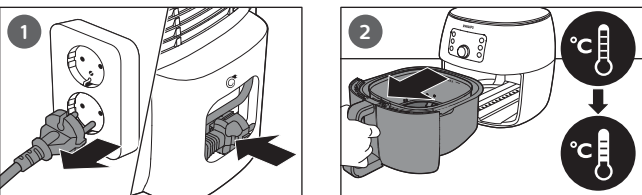
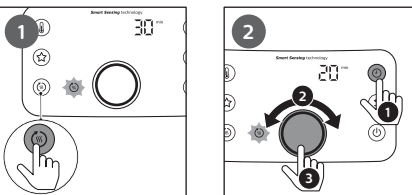
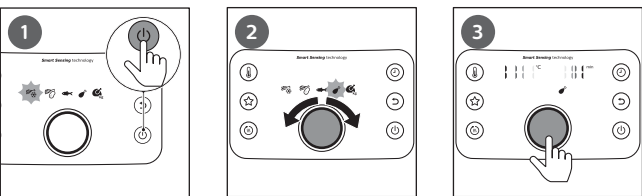
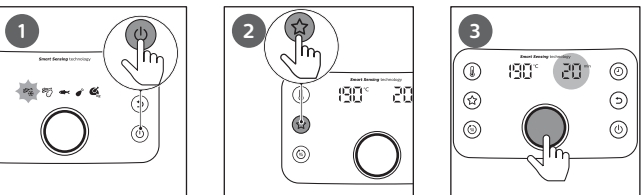








使用产品前请仔细阅读
本使用说明书
保留备用



Specifications are subject to change without notice.
技术规格如有变更，恕不另行通知
© 2019 Koninklijke Philips N.V.
All rights reserved.
保留所有权利

出版日期：2019-10-18
100% recycled paper
100% 循环再造纸
3000 039 31751 A



			
	✓	✓	✗
	✓	✓	✗
	✓	✓	✗

简体中文

产品简介

欢迎购买并使用飞利浦产品！

为了您能充分享受飞利浦提供的支持，请在 www.philips.com/welcome 上注册您的产品。

重要信息

使用产品之前，请仔细阅读本重要信息，并妥善保管以供日后参考。

- 危险**
- 始终将食材放置在炸篮中煎炸，以免接触到加热元件。
- 产品正在工作时，不要盖住其进风口和出风口。
- 切勿在煎锅中倒油，因为这可能导致火灾危险。
- 不要将本产品浸入水或其它液体中，也不要在水龙头下冲洗。
- 切勿让水或其它液体进入该产品，以免发生电击。
- 切勿放入超出炸篮规定上限的食物量。
- 切勿在产品工作时触碰到它的内部。
- 警告**
- 在将产品连接电源之前，请先检查产品所标电压与当地的供电电压是否相符。
- 如果插头、电源线或产品本身受损，请勿使用本产品。
- 如果电源线损坏，为避免危险，必须由飞利浦、飞利浦授权的服务中心或类似的专职人员来更换。
- 本产品不适合由肢体不健全、感觉或精神上有障碍或缺乏相关经验和知识的人（包括儿童）使用，除非有负责其安全的人对他们使用本产品进行监督或指导。
- 应照看好儿童，避免他们将产品当作玩具。
- 将产品及其线缆放在儿童接触不到的地方。
- 不要让电源线接触到高温的表面。
- 产品只能使用带接地线的插座。務必确保插头已正确插入电源插座。
- 本产品不能利用外部定时器或独立的遥控器系统操作。
- 请勿将产品靠墙或贴靠其他产品。产品的后面、两侧和上方应至少留出 10 厘米的空间。切勿在本产品上放置任何物品。
- 请勿将本产品用于本用户手册中说明以外的任何其他用途。
- 在利用热空气煎炸期间，会出从风口释放出高温蒸汽。手部和脸部应与蒸汽和出风口保持安全距离。当您将煎锅从产品中取出时，请小心高温蒸汽和热气。
- 使用产品时，其可接触的表面可能会变得很热。（图1）
- 使用过程中，Airfyer 空气炸锅中的煎锅、炸篮和附件会变得很热。操作时请小心。
- 切勿将产品置于加热的煤气炉或各种类型的电炉和电烤盘上方或附近，或者加热的炉具内。
- 切勿在产品中使用轻质原料或烘焙纸。
- 切勿将产品放置在诸如桌布、窗帘等易燃材料的上面或附近。
- 产品使用时必须有人看管。
- 如果看到产品中冒出黑烟，请立即拔掉产品插头。等到不再冒烟时，再从产品中拉出煎锅。
- 土豆的贮存：温度应适合所储存的土豆品种，应高于 6°C，以尽量减少所制备的食品中出现丙烯酸胺的风险。
- 切勿用浸湿的手插入产品插头或操作控制面板。

- 警告**
- 本产品仅限于普通家用。不得用于商店、办公场所、农场或其他工作环境的员工食堂。也不得由酒店、汽车旅馆、提供住宿和早餐的场所及其他住宿环境中的客人使用。
- 本产品应送往由飞利浦授权的服务中心检查或修理。请不要尝试自行修理产品，否则产品维修保证书将失效。
- 对本产品使用不当，或者将其用于专业、半专业用途，或者没有根据本用户手册中的说明进行使用，此类情况下保修将失效，飞利浦对此类损坏概不负责。
- 一定要在干燥、稳固、平整且水平的表面上放置和使用本产品。
- 使用后务必拔下产品的插头。
- 在处理或清洁产品之前，必须先让产品冷却大约30 分钟。
- 确保在本产品中烹调的食材最终呈金黄色，而不是黑色或棕色。烧焦的部分应该丢弃。请勿在高于 180°C 的温度下煎炸新鲜土豆（以最大程度减少丙烯酸胺的产生）。
- 清洁烹饪腔上方区域（加热元件、金属部件边缘）时要小心。

电磁场 (EMF)

本飞利浦产品符合所有有关电磁场的适用标准和法规。


回收

- 弃置产品时，请不要将它与一般生活垃圾一同丢弃，应将其交给官方指定的回收中心。这样做有利于环保。
- 请遵循您所在国家/地区的电器及电子产品分类回收规定。正确弃置产品有助于避免对环境 and 人类健康造成负面影响。

产品中有害物质的名称及含量						
部件名称	有害物质					
	铅 (Pb)	汞 (Hg)	镉 (Cd)	六价铬 (Cr(VI))	多溴联苯 (PBB)	多溴二苯醚 (PBDE)
热敏电阻	X	○	○	○	○	○
本表格依据 SJ/T 11364 的规定编制。 ○：表示该有害物质在该部件所有均质材料中的含量均在 GB/T 26572 规定的限量要求以下。 ×：表示该有害物质至少在该部件的某一均质材料中的含量超出 GB/T 26572 规定的限量要求。						
	环保使用期限 this logo refers to the period (10 years)					
电子信息产品中含有的有毒有害物质或元素在正常使用条件下不会发生外泄或突变。电子信息产品用户使用该电子信息产品不会对环境造成严重污染或对其人身，财产造成严重损害的期限 / the logo refers to the period (10 years) during which the toxic or hazardous substance or elements contained in electronic information products will not leak or mutate so that the user of these (substances or elements) will not result in any severe environmental pollution, anybody injury to any assets.						


保修和支持

如果您需要相关信息或支持，请访问 www.philips.com/support 或阅读单独的全球保修卡。

<div> <div></div> <div> <div>产品</div> <div>型号</div> <div>额定电压</div> <div>额定频率</div> <div>额定输入功率</div> <div>生产日期</div> <div>产地</div> </div> </div> <div> <div>飞利浦（中国）投资有限公司</div> <div>上海市静安区灵石路 718 号 A1 幢</div> <div>全国顾客服务热线：4008 800 008</div> </div> <div> <div>本产品根据国标 GB4706.1-2005、GB4706.14-2008 制造</div> </div>

故障排除

本章归纳了您在使用产品时最常遇到的问题。如果您无法根据以下信息解决问题，请访问 www.philips.com/support 查阅常见问题列表，或联系您所在国家/地区的客户服务中心。

问题	可能的原因	解决方法
本产品的外部在使用期间会发热。	内部的热量辐射到了外壁。	这是正常的。使用时，您需要触摸的手柄和旋钮会保持足够冷却。
		为确保正确烹饪食物，产品启动后，煎锅、炸篮、减脂器以及产品内部会始终发烫。这些部件始终发烫，不能触摸。
		如果您让本产品长时间启动，某些区域可能发烫，不能触摸。产品上的这些区域使用以下图标标记： <div>  </div> 只要您注意发热区域并且避免触摸，本产品在使用时就绝对安全。
自制炸薯条没有我预期的一样松脆。	您没有使用正确的土豆品种。	为获得理想效果，请使用新鲜的粉质土豆。如果需要存放土豆，请不要将其存放在寒冷环境下，例如冰箱。选择其包装上标明适合制作炸薯条的土豆
	炸篮中的食材量太多	您可以获得多达 1 千克/35 安士薯条的出色烹饪效果。
	您没有在两次烹制之间摇晃薯条	在两次烹制之间摇晃自制薯条 2-3 次。
无法启动 Airfryer 空气炸锅。	产品电源插头没有插上。	请检查插头是否已正确插入墙上插座。
	多个产品连接到同一插座。	Airfryer 空气炸锅具有较高的功率。请尝试其他插座并检查保险丝。
启动智能大厨程序后，设备的计算阶段停止。	由于产品已预热或在两次使用之间未充分冷却，所以烹饪室温度过高。	打开抽屉几分钟，进行冷却。关闭抽屉并再次启动智能大厨程序。
	抽屉在计算阶段被打开。	关闭抽屉并再次启动智能大厨程序。
	抽屉没有关好。	确保关好抽屉。
该设备已停止使用智能大厨程序进行烹饪。	需摇晃食材之前，在烹饪期间打开了抽屉。	仅在看到摇晃指示时方可打开抽屉。
我的 Airfryer 空气炸锅内有一些剥落点。	Airfryer 空气炸锅内可能会由于意外接触或刮擦涂层而出现小的剥落点（例如在使用粗糙清洁工具清洁炸锅和/或插入炸篮的过程中）。	您可以通过将炸篮妥善地向下放入煎锅来防止出现损坏。如果您倾斜着插入炸篮，其侧面可能会碰撞煎锅壁，从而导致小块涂层剥落。如果发生这种情况，请注意这是无害的，因为我们使用的所有材料都是食品级安全材料。
从产品中冒出白烟。	您在烹制油腻食材时未将减脂器放入煎锅。	小心地倒掉煎锅内多余的油或油脂，将减脂器置于煎锅中，然后继续烹饪。
	煎锅中还残留了上次使用后的油脂。	白烟是由于油脂在煎锅中加热而产生的。每次使用后都要确保彻底清洁煎锅、炸篮和减脂器。
	面包屑或包裹层未正确附着在食物上。	空气煎炸的小块面包屑会导致产生白烟。将面包屑或包裹层紧紧地按压在食物上，以确保其附着。
	煎炸的油脂会溅出腌料、液体或肉汁。	放入炸篮之前将食物拍干。
如下图所示，我的显示屏显示 5 根横线。	因产品过热，已激活安全功能。	请拔下产品插头，让其冷却 1 分钟，然后重新插入插头。

食品接触用飞利浦电烤炉 HD9860 产品信息				
请根据说明书要求正常使用本产品。本产品食品接触用材料及部件符合 GB 4806.1-2016 以及相应食品安全国家标准要求，具体信息如下：				
食品接触用材料	用途	执行标准	备注	
金属	不锈钢 06Cr19Ni10	内锅底篮网	GB 4806.9-2016	
	不锈钢 06Cr18Ni9Cu3	锅钉	GB 4806.9-2016	
	不锈钢 06Cr19Ni10	弹片	GB 4806.9-2016	
	基材：铁 镀层：铝	内锅	GB 4806.9-2016	
	基材：铁 镀层：铬	烤架	GB 4806.9-2016	
涂层 涂料	聚苯硫醚含氟（聚四氟乙烯）不粘涂料	内锅涂层	GB 4806.10-2016	
	黑色底漆（含聚酯胺-酞亚胺）和黑色闪银面漆（含聚四氟乙烯）不粘涂料	内锅底篮网涂层	GB 4806.10-2016	
备注				
注 1：产品不宜作为容器长期存储食品。				
注 2：本系列产品包含以上食品接触材料，部分机型可能不含个别材料，以实际产品为准！				

繁體中文

簡介

感謝您購買本產品。歡迎來到飛利浦的世界！

請至 www.philips.com/welcome 註冊您的產品，以獲得飛利浦提供的完整支援。

重要事項

使用本產品前，請先仔細閱讀此重要資訊，並保留說明以供日後參考。

- 危險
- 務必將待炸的食材放在網籃中，避免與加熱板接觸。
- 產品運作時，請勿遮蓋進風口和出風口。
- 請勿在炸鍋中裝油，否則可能導致起火危險。
- 請勿讓產品浸入水或其他液體中，也不要在水龍頭下沖洗。
- 請勿讓水或其他液體進入產品內，以避免觸電。
- 裝進網籃的食物量不得超過標示的刻度上限。
- 運作時，切勿觸碰產品內部。
- 警告**
- 在您連接電源之前，請檢查本地的電源電壓是否與產品所標示的電源電壓相符。
- 當插頭、電源線或產品本身受損時，請勿使用產品。
- 如果電線損壞，則必須交由飛利浦、飛利浦授權之服務中心，或是具備相同資格的技師更換，以免發生危險。
- 本產品不適合交由身體、知覺或精神能力障礙者或經驗與知識缺乏者（包括孩童）使用，除非由負責他們安全的人員提供安全使用產品相關的監督或指示說明。
- 請勿讓孩童使用本產品或將本產品當成玩具。
- 請勿讓孩童接觸產品與電線。
- 電源線應遠離高溫表面。
- 僅可將產品連接到有接地的電源插座。務必確保插頭確實插到電源插座中。
- 本產品的設計用意並非透過外部計時器或獨立遙控系统來進行操作。
- 本產品切勿緊貼著牆壁或其他電器擺放。請在產品的背面、側面及上方預留至少 10 分的空間。產品頂部請勿放置任何物品。
- 本產品僅限用於本使用手冊所述之用途。
- 高溫氣炸時，熱燙的蒸氣會透過出風口排出。務請保持安全距離，手與臉切勿靠近蒸氣與出風口。從產品中取出炸鍋時，也請格外小心處理。
- 產品表面在使用期間可能會變熱。（圖1）
- 在使用期間，健康氣炸鍋內部的炸鍋、網籃及配件會變得很燙。請格外小心處理。
- 請勿將產品置於或靠近高溫瓦斯爐或各式各樣的電爐及電氣加熱板，或放在加熱烤箱中。
- 請勿在產品中使用輕量食材或烘焙紙。
- 請勿將產品放置在易燃物上或易燃物附近，如桌巾或窗簾。
- 切勿讓產品在無人看顧的情況下運作。
- 如果看到產品冒出黑煙，請立即拔下產品電源插頭。等到停止冒煙後，再將炸鍋從產品中拉出。
- 存放馬鈴薯：溫度應配合存放的馬鈴薯品種，且應高於 6°C 以盡可能降低成品產生丙烯酸胺的風險。
- 為產品插上電源或操作控制面板時，請確保雙手乾燥。

- 本產品僅供一般家庭使用。不適用於商店、辦公室、農場或其他工作場所的員工廚房等環境。亦不適合供飯店、汽車旅館、民宿及其他住宿場所的房客使用。
- 請務必將本產品送回飛利浦授權之服務中心進行檢查或修理。請勿嘗試自行動手修理，否則產品保固即告失效。
- 如果不當使用本產品、作為（半）專業用途，或未依照使用手冊操作，保固將無效，且 Philips 將不擔負任何損壞賠償責任。
- 請一律將本產品放置在乾燥平穩的水平面上使用。
- 產品使用完畢後，請務必拔除插頭。
- 讓產品冷卻下來，等待約30 分鐘，然後再進行處理或清潔作業。
- 請確認本產品料理完成的食材呈現金黃色，而非黑色或褐色。去除過焦的部分。新鮮馬鈴薯的炸溫不得超過 180°C，方可盡量減少丙烯酸胺的產生。
- 清潔烹調室上部區域時請格外小心：高溫加熱元件、金屬零件的邊緣。

電磁場 (EMF)

本飛利浦產品符合所有電磁場的相關適用標準和法規。

回收


- 產品使用壽命結束時，請勿與一般家庭廢棄物一併丟棄。請將該產品送至政府指定的回收點進行回收。此舉能為環保盡一份心力。
- 請遵循您所在國家/地區對電氣與電子產品分類收集的規定。正確處理廢棄產品有助於避免對環境和人類健康帶來負面影響。

保固與支援

如果您需要資訊或支援，請造訪：www.philips.com/support，或另行參閱全球保證書。

疑難排解

本單元概述您使用本產品時最常遇到的問題。如果下方資訊無法解決您遇到的問題，請造訪 www.philips.com/support 查看常見問題集清單，或聯絡您所在國家/地區的飛利浦客戶服務中心。

問題	可能原因	解決方法
產品外部在使用期間會變燙。	內部的熱度會傳到外部表面。	此為正常現象。您在使用期間需觸碰的所有握把與旋鈕一律保持在可觸碰的溫度。
		為確保食物獲得妥善烹調，本產品電源開啟時，炸鍋、網籃、減油器及產品內部一律會變燙。這些零件全部都會變得無法觸碰。
		如讓本產品長時間處於電源開啟的狀態下，部分區域會變得太燙而無法觸碰。產品上的這類區域會標有下列圖示： <div>  </div> 只要您知道燙手的區域在哪裡，避免觸碰，那麼本產品就可以完全安全使用。
我自製的薯條成品不如預期。	您未使用正確的馬鈴薯類型。	若要烹調出最佳的成品，請使用質地略粉的新鮮馬鈴薯。如需存放馬鈴薯，切勿存放在太冷的環境裡，例如冰箱。挑選馬鈴薯時，可挑選包裝上標明適合油炸者
	網籃中盛裝的食材過多	最多 1 公斤 / 35 盎司的薯條效果最佳。
	您未於烹調之間晃動薯條	在烹調之間晃動自製薯條 2-3 次。
健康氣炸鍋無法啟動。	產品未插電。	檢查插頭是否正確插入電源插座中。
	有好幾個產品連接到同一個插座。	健康氣炸鍋的功率瓦數很高。請插到另一個插座，檢查保險絲。
開始智慧主廚程式後，產品停下計算階段。	烹調室的溫度太高，原因可能是產品有預熱或在處理兩批次的食物之間未能充分冷卻。	讓底盤打開幾分鐘，進行冷卻。關上後再次開始智慧主廚程式。
	底盤在計算階段開啟。	關上底盤，再次開始智慧主廚程式。
	底盤未關妥。	確保底盤已妥善關好。
產品使用智慧主廚程式時停止烹調。	底盤在烹調期間必須搖晃食材之前開啟。	僅在看到搖晃指示時開啟底盤。
健康氣炸鍋內部有一些剝落的污點。	不小心觸碰或刮傷塗層 (例如用質地粗糙的清潔工具清洗時，及/或裝入網籃時造成)，可能會造成健康氣炸鍋的炸鍋內部出現一些小污點。	使用正確的方式將網籃向下裝入炸鍋，就可避免受損情況發生。若裝入網籃的角度傾斜，網籃的側面可能會撞到炸鍋的鍋壁，導致小片塗層剝落。若發生這種情況，請注意，這是無害的，因為所有使用的材質都符合食品安全標準。
產品冒出白煙。	烹調的食材較油，且減油器未放進炸鍋。	小心倒出炸鍋裡多餘的油或油脂，將減油器放進炸鍋，然後繼續烹調。
	炸鍋裡還留有上次使用後的油脂殘渣。	炸鍋裡的油脂殘渣在加熱後就會冒出白煙。每次使用後務必徹底清潔炸鍋、網籃及減油器。
	麵包粉或裹粉沒有確實附著在食物上。	飄在空中的細碎麵包粉會導致白煙冒出。食物沾完麵包粉或裹粉後要壓實○，這樣才能確實附著。
	逼出的油脂或油漬裡有腌料、液體或肉汁噴濺出來	把食物放入網籃之前先將其拍乾。
我的顯示幕顯示 5 條橫線，如下圖所示。	由於產品過熱，因此啟動安全功能。	拔掉產品的電源插頭，待其冷卻 1 分鐘後，再插回電源。