

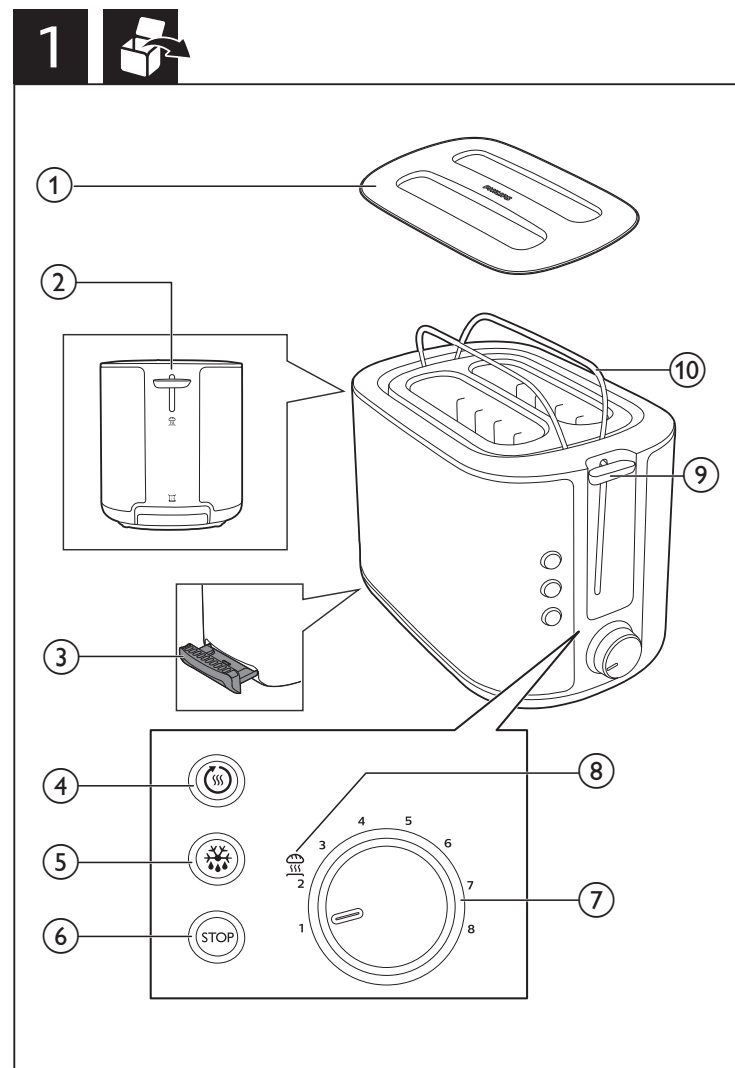
PHILIPS

HD2651



EN User manual

KO 중요 정보 책자

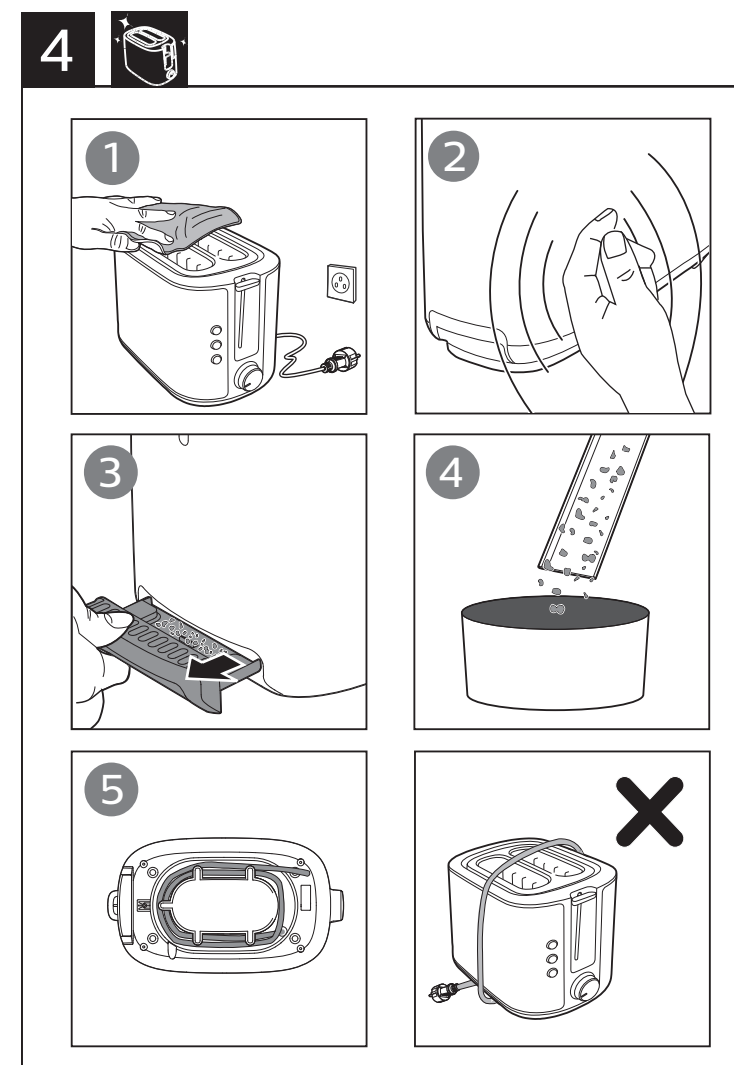
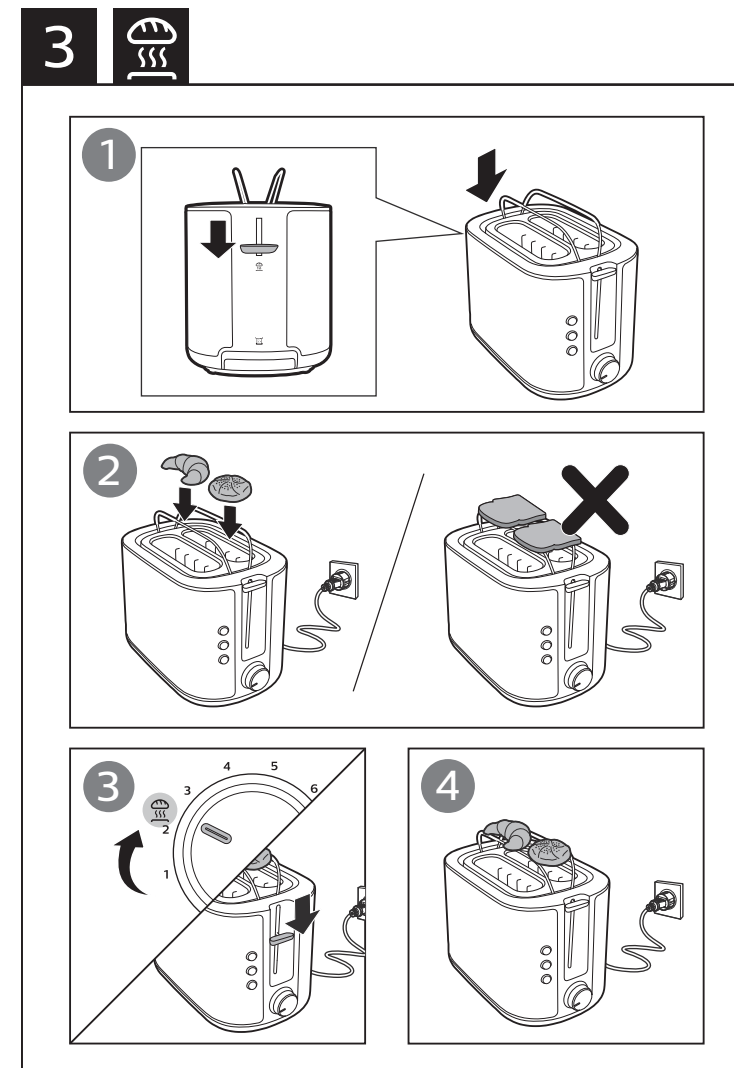
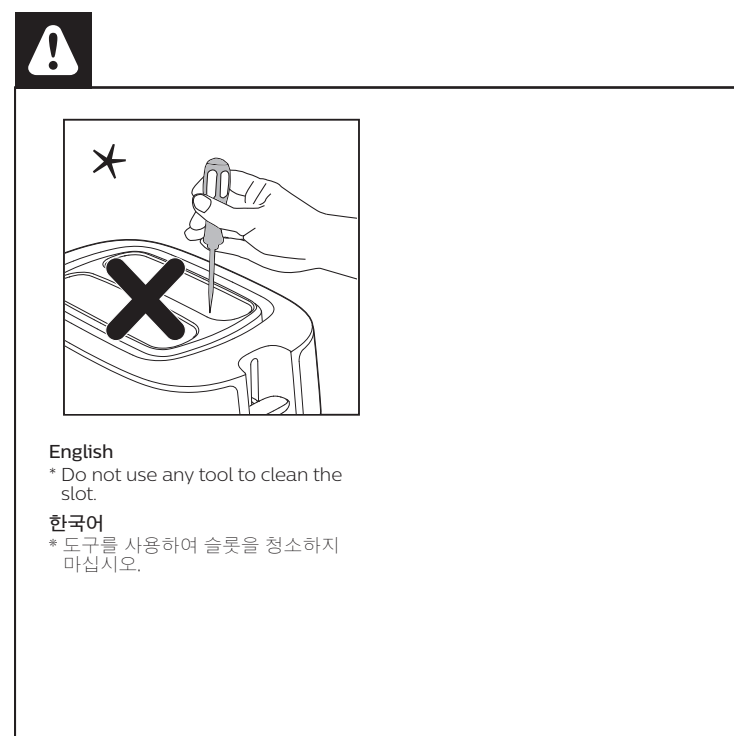
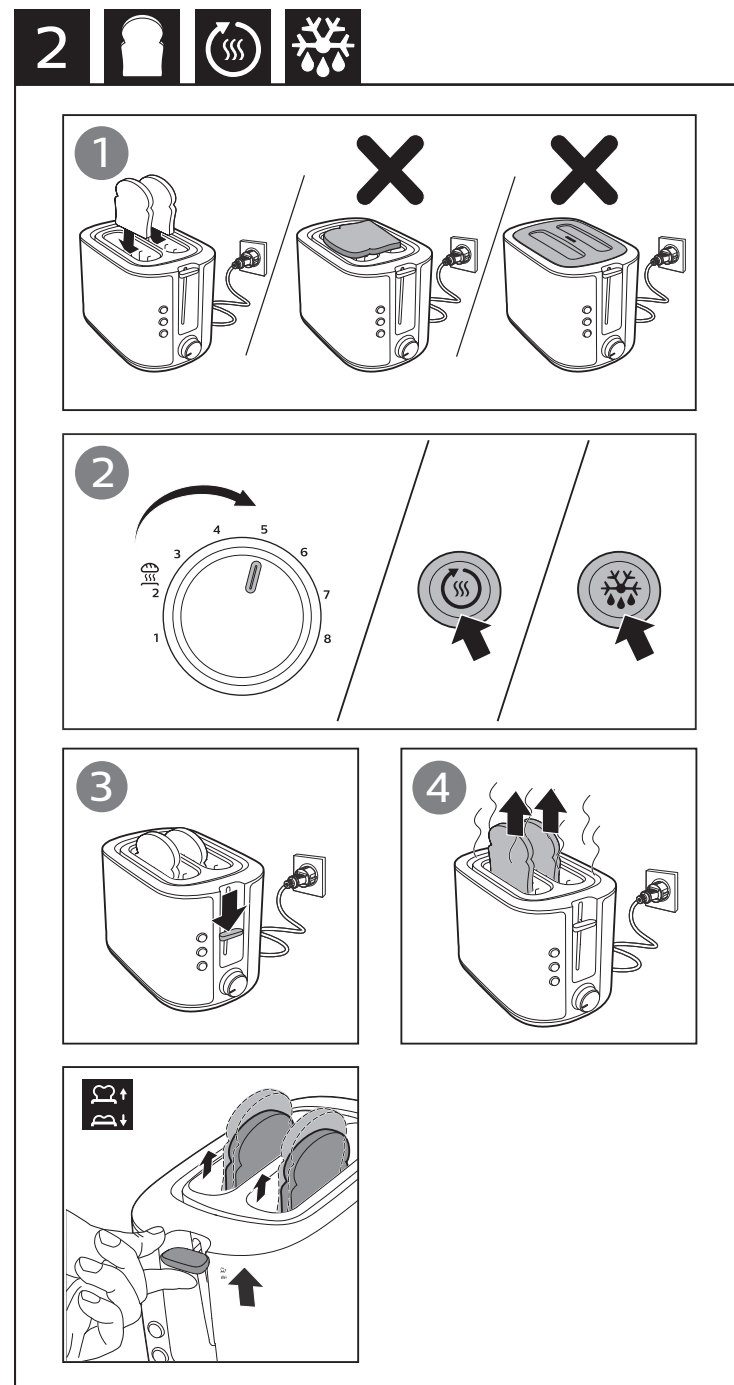


### English

- ① Dust cover (HD2651 only)
- ② Warming rack lever
- ③ Crumb tray
- ④ Reheating setting button
- ⑤ Defrosting setting button
- ⑥ Stop button
- ⑦ Browning control
- ⑧ Bun warming setting
- ⑨ Toasting lever
- ⑩ Warming rack

### 한국어

- ① 먼지 덮개(HD2651 모델만 해당)
- ② 빵 데우기 받침대 레버
- ③ 빵 부스러기 받침대
- ④ 재가열 설정 버튼
- ⑤ 해동 설정 버튼
- ⑥ 중지 버튼
- ⑦ 굵기 조절
- ⑧ 빵 데우기 설정
- ⑨ 토스팅 레버
- ⑩ 빵 데우기 받침대



# 1 Important

Read this important information leaflet carefully before you use the appliance and save it for future reference.

## Danger

- Never immerse the appliance in water.
- Do not insert oversize foods and metal foil packages into the toaster, as this may cause fire or electric shock.

## Warning

- If the power cord is damaged, you must have it replaced by Philips, a service centre authorized by Philips or similarly qualified persons in order to avoid a hazard.
- This appliance can be used by children aged from 8 years and above and persons with reduced physical, sensory or mental capabilities or lack of experience and knowledge if they have been given supervision or instruction concerning use of the appliance in a safe way and understand the hazards involved. Children shall not play with the appliance. Cleaning and user maintenance shall not be made by children unless they are older than 8 and supervised.
- Keep the appliance and its cord out of reach of children less than 8 years.
- To avoid the risk of fire, frequently remove crumbs from the crumb tray (see User Manual Chapter “Cleaning”).
- Do not operate the appliance under or near curtains or other flammable materials or under wall cabinets, as this may cause fire.
- Check if the voltage indicated on the bottom of the appliance corresponds to the local power voltage before you connect the appliance.
- Do not let the appliance operate unattended.
- Do not place the dust cover (HD2651 only) or any other object on top of the toaster when the appliance is switched on or when it is still hot, as this can cause damage or fire.
- Immediately unplug the toaster if fire or smoke is observed.
- This appliance is only intended for toasting bread. Do not put any other ingredients in the appliance.
- The appliance is not intended to be operated by means of an external timer or a separate remote control system.
- Do not wind the power cord around the toaster after use or during storage as this may damage the cord.

## Caution

- The toaster is intended for household use only and may only be used indoors. It is not intended for commercial or industrial use.
- Only connect the appliance to an earthed wall socket.
- Do not let the power cord hang over the edge of the table or worktop on which the appliance stands.
- Always unplug the appliance after use.
- The warming rack is only intended for warming up rolls or croissants. Do not put any other ingredients on the warming rack, as this may lead to a hazardous situation.
- Do not hold the appliance upside down and do not shake it to remove the crumbs.

## Electromagnetic fields (EMF)

This Philips appliance complies with all applicable standards and regulations regarding exposure to electromagnetic fields.

## Recycling

Do not throw away the product with the normal household waste at the end of its life, but hand it in at an official collection point for recycling. By doing this, you help to preserve the environment. Follow your country's rules for the separate collection of electrical and electronic products. Correct disposal helps prevent negative consequences for the environment and human health.

# 2 Guarantee & service

If you need service or information or if you have a problem, please visit the Philips website at [www.philips.com](http://www.philips.com) or contact the Philips Consumer Care Centre in your country (you can find its phone number in the worldwide guarantee leaflet). If there is no Consumer Care Centre in your country, go to your local Philips dealer.

## Before first use

Put the toaster in a properly ventilated room and select the highest browning setting. Let the toaster complete a few toasting cycles without bread in it. This burns off any dust and prevents unpleasant smells.

## Toast, reheat, or defrost bread (fig.2)

- Note:**
- Do not operate the appliance without the crumb tray.
  - Never force bread into toasting slots. Never toast bread slices that have been buttered. Take extra care when toasting breads that contain sugar, preserves, raisins or fruit bits, due to risk of overheating. Do not use bent, damaged or broken bread slices in your toaster as it may get jammed into the slot or stuck in the toasting chamber.
- To toast bread, follow the steps 1, 2, 3, 4.
- Select a low setting (1-2) for lightly toasted bread.
  - Select a high setting (6-8) for darkly toasted bread.
- To reheat bread, press the reheating setting button (☉).
- To defrost bread, press the defrosting setting button (✱).
- Note:**
- You can stop the toasting process and pop up the bread at any time by pressing the stop button (STOP) on the toaster.

- Tip:**
- You may use different browning settings when toasting different types of bread:
    - For dry, thin or stale bread, select a lower setting. This type of bread has less moisture and it will go brown quicker than moist, thick or fresh bread.
    - For fruit bread like raisin bread, select a lower setting.
    - For higher sugar content bread, select a lower setting.
    - For heavier textured bread like rye bread or whole wheat bread, select a higher setting.
  - When you toast one slice of bread, browning of toast may be slightly varied from one side to the other.
  - For bread that may have loose food bits, for example raisin bread and whole wheat bread, remove the loose bits before putting bread slices into the slot. This can avoid potential flame/smoke resulting from loose food bits dropping/sticking in the toaster chamber.

## Bun warming (fig.3)

To warm buns, follow the steps below:

- Push down the warming rack lever to unfold the warming rack.**
- Turn the browning control to the bun warming setting (☼).**

- Note:**
- Do not place bread on bun warming rack to avoid damage to toaster.
  - Never put the rolls to be warmed up directly on top of the toaster. Always use the warming rack to avoid damage to the toaster.

## Cleaning (fig.4)

- Warning:**
- Never use scouring pads, abrasive cleaning agents or aggressive liquids to clean the appliance.
  - Lightly tap the toaster housing to dislodge any bread crumbs in the toaster chamber.
  - Allow toaster to cool down for 30 minutes after use before cleaning the toaster.

# 1 중요 사항

본 제품을 사용하기 전에 이 중요 정보 책자를 주의 깊게 읽고 나중에 참조할 수 있도록 잘 보관하십시오.

## 위험

- 본체는 절대로 물에 담그지 마십시오.
- 토스터에 너무 큰 음식이나 금속성 호일을 절대 넣지 마십시오. 화재 또는 감전 사고가 발생할 수 있습니다.

## 경고

- 전원 코드가 손상된 경우, 안전을 위해 필립스 공인 서비스 센터 또는 필립스 서비스 지정점에 의뢰하여 교체하십시오.
- 8세 이상의 아이들과 신체적인 감각 및 정신적인 능력이 떨어지거나 경험과 지식이 풍부하지 않은 성인이 이 제품을 사용하려면 제품 사용과 관련하여 안전하게 사용할 수 있도록 지시사항을 충분히 숙지한 사람의 도움을 받아야 합니다. 어린이가 제품을 가지고 놀지 않도록 하십시오.8세 이하 및 관리 하에 있지 않은 어린이가 제품을 청소 및 관리할 수 없습니다.
- 제품 및 코드를 8세 이하 어린이의 손에 닿지 않는 곳에 보관하십시오.
- 화재 예방을 위해 주기적으로 빵 부스러기 받침대에서 부스러기를 제거하십시오(사용자 설명서의 "청소" 참조).
- 커튼이나 가연성 물질 또는 벽장 아래에서는 제품을 사용하지 마십시오. 불이 옮겨 붙을 수 있습니다.
- 제품을 벽면 콘센트에 연결하기 전에 제품 바닥에 표시되어 있는 전압이 사용 지역의 전압과 일치하는지 확인하십시오.
- 제품이 작동 중일 때는 자리를 비우지 마십시오.
- 토스터의 전원이 켜져 있거나 아직 뜨거운 때에는 먼지 덮개를 덮거나 (HD2651만 해당) 토스터 위에 물건을 올려놓지 마십시오. 제품이 손상되거나 화재가 발생할 수 있습니다.
- 불이나 연기가 관찰되면 즉시 토스터의 플러그를 뽑으십시오.
- 이 제품은 식빵을 굽는 용도로만 사용하십시오. 식빵 외의 다른 재료를 제품에 넣지 마십시오.
- 본 제품은 외부 타이머나 별도의 리모콘 시스템으로 작동하지 않습니다.
- 전원 코드가 손상될 수 있으니 사용 후나 보관 시 토스터 주위에 코드를 감지 마십시오.

## 주의

- 토스터는 가정용이며 실내에서만 사용하십시오. 본 제품은 상업용이나 업소용으로 제작되지 않았습니다.
- 제품은 반드시 접지된 벽면 콘센트에 연결하십시오.
- 제품이 울려져 있는 식탁이나 조리대의 가장자리로 전원 코드가 흘러내리지 않도록 하십시오.
- 사용 후에는 반드시 제품의 전원 코드를 뽑으십시오.
- 빵 데우기 받침대는 롤빵 또는 크라상을 데우는 용도로만 사용하십시오. 위험할 수 있으므로 다른 재료는 빵 데우기 받침대에 놓지 마십시오.
- 부스러기를 제거하기 위해 제품을 뒤집거나 흔들지 마십시오.

## EMF(전자기장)

이 필립스 제품은 EMF(전자기장)와 관련된 모든 기준 및 규정을 준수합니다.

## 재활용

수명이 다 된 제품은 일반 가정용 쓰레기와 함께 버리지 마시고 지정된 재활용품 수거 장소에 버리십시오. 이를 통해 환경 보호에 동참하실 수 있습니다. 해당 국가의 전기/전자 제품 분리 수거 규칙에 따라 버리십시오. 올바른 제품 폐기를 통해 환경 및 인류의 건강을 유해한 영향으로부터 보호할 수 있습니다.

# 2 품질 보증 및 서비스

서비스 또는 정보가 필요하거나, 사용상의 문제가 있을 경우에는 필립스전자 홈페이지([www.philips.co.kr](http://www.philips.co.kr))를 방문하거나 필립스 고객 상담실로 문의하십시오. 전국 서비스 센터 안내는 제품 보증서를 참조하십시오. 해당 지역에 서비스 센터가 없는 경우 필립스 대리점에 문의하십시오.

## 처음 사용 전

토스터를 환기가 잘 되는 실내에 놓고 최대 굽기 설정을 선택하십시오. 식빵을 넣지 않은 채로 토스터를 몇 번 작동하십시오. 이렇게 하면 먼지를 모두 태워 없애고 나쁜 냄새가 나는 것을 방지해줍니다.

## 식빵 굽기, 재가열 또는 해동 (그림 2)

### 참고:

- 빵 부스러기 받침대 없이 제품을 작동시키지 마십시오.
- 빵을 토스터 슬롯에 억지로 넣지 마십시오. 절대로 빵에 버터를 발라서 굽지 마십시오. 과열의 위험이 있으므로 설탕, 잼, 건포도 또는 과일 조각이 들어간 빵을 구울 때는 특별히 더 주의를 기울이십시오. 찌그러졌거나 부서진 빵은 슬롯이나 토스터 챔버에 낄 수 있으므로 토스터에서 굽지 마십시오.

식빵을 구우려면 1,2,3,5단계를 따르십시오.

- 식빵을 살짝 구우려면 낮은 온도 설정(1-2)을 선택합니다.
- 식빵을 바삭 구우려면 높은 온도 설정(6-8)을 선택합니다.

빵을 재가열하려면 재가열 설정 버튼(☉)을 누릅니다.

식빵을 해동하려면 해동 설정 버튼(✱)을 누릅니다.

### 참고:

- 토스터의 중지(**STOP**) 버튼을 누르면 아무 때나 굽기를 중단하고 식빵을 꺼낼 수 있습니다.

### 팁:

- 다음과 같이 다양한 유형의 빵을 구울 때는 서로 다른 굽기 설정을 사용할 수 있습니다.
  - 얇고 오래되어 마른 빵은 낮은 온도 설정을 선택합니다. 이런 빵에는 수분이 적으므로 두껍고 촉촉하며 신선한 빵보다 더 빨리 구워집니다.
  - 건포도 빵과 같이 과일이 들어간 빵은 낮은 온도 설정을 선택합니다.
  - 설탕이 많이 들어간 빵은 낮은 온도 설정을 선택합니다.
  - 호밀빵이나 통밀빵 같이 식감이 거친 빵은 높은 온도 설정을 선택합니다.
- 식빵 한 조각을 구웠을 때 한쪽 면의 굽기가 다른 쪽 면의 굽기와 약간 다를 수 있습니다.
- 건포도 빵, 통밀 빵 등의 부스러기가 있는 빵은 슬롯에 빵 조각을 넣기 전에 부스러기를 제거해 주십시오. 이는 부스러기가 토스터 챔버 안에 들어가거나 붙어서 발생할 수 있는 불꽃이나 연기를 미연에 방지합니다.

## 빵 데우기(그림 3)

빵을 데우려면, 아래의 단계를 따르십시오.

- 빵 데우기 받침대 레버를 아래쪽으로 눌러 빵 데우기 받침대를 펼칩니다.**
- 굽기 조절을 빵 데우기 설정(☼)로 돌립니다.**

### 참고:

- 토스터가 고장날 수 있으므로 크라상 데우기용 거치대에 빵을 올려놓지 마십시오.
- 토스터 위에 롤빵을 직접 올려 데우지 마십시오. 언제나 빵 데우기 받침대를 사용하여 토스터가 고장 나지 않도록 하십시오.

## 청소 (그림 4)

### 경고:

- 제품을 세척할 때 수세미, 연마성 세제나 강력 세제를 사용하지 마십시오.
- 토스터 챔버 안에 있는 빵 부스러기를 제거하려면 토스터 하우징을 가볍게 두드려 주십시오.
- 토스터를 청소하기 전에 사용한 토스터의 온도가 내려갈 때까지 30분간 식혀 주십시오.