

PHILIPS

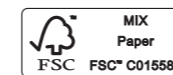
GC9400, GC9300 series



English	6
Deutsch	11
Español	16
Français	21
Italiano	26
Nederlands	31
Português	36
Suomi	41
Svenska	45
Dansk	50
Norsk	55
Ελληνικά	60
תירבע	68



© 2021 Philips Domestic Appliances Holding B.V.
All rights reserved
4239.001.0167.5 (13/08/2021)



EN User Manual

DE Bedienungsanleitung

ES Manual del usuario

FR Mode d'emploi

IT Manuale per l'utente

NL Gebruiksaanwijzing

PT Manual do utilizador

FI Käyttöopas

SV Användarhandbok

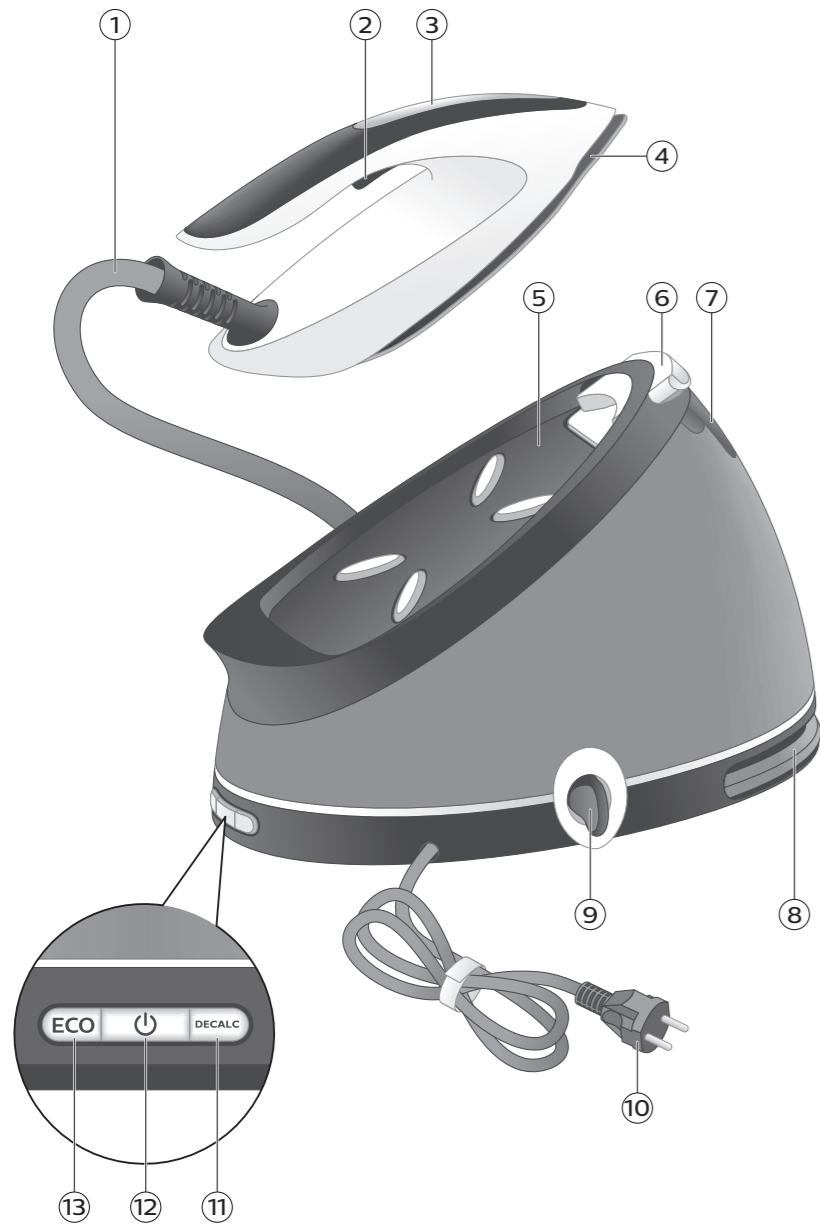
DA Brugervejledning

NO Brukerhåndbok

EL Εγχειρίδιο χρήσης

HE מדריך למשתמש



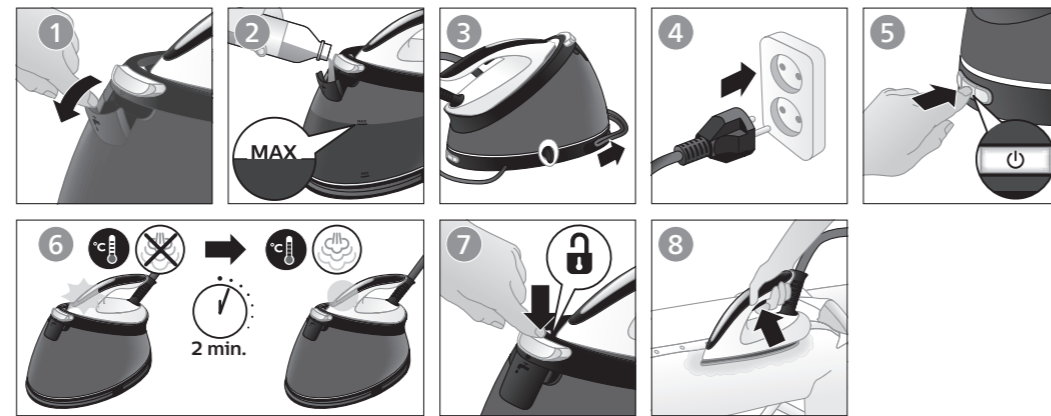


Quick Start Guide

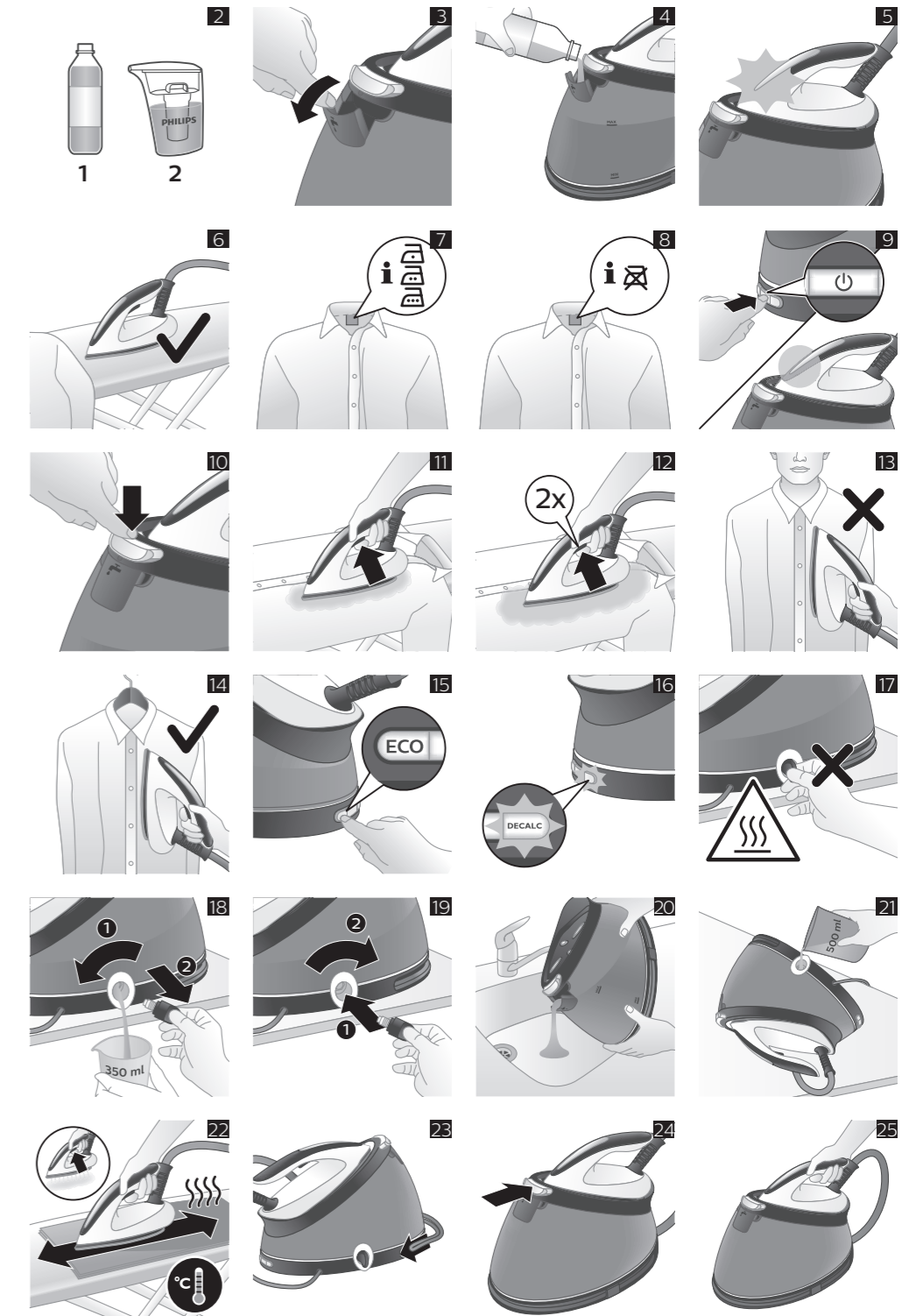
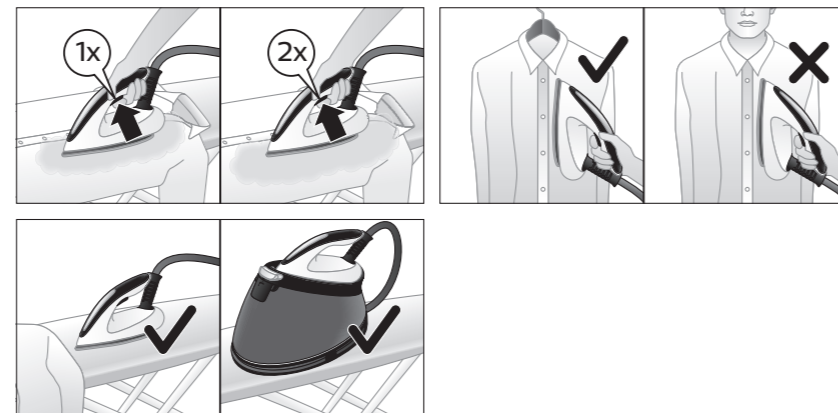
Schnellstartanleitung / Guía de inicio rápido / Guide de démarrage rapide / Guida di avvio rapido / Snelstartgids / Manual de inicio rápido / Pika-aloitusopas / Snabbstartsguide / Lynvejledning / Hurtigveiledning / Οδηγός γρήγορης έναρξης / מדריך להתחלה מהירה

GC9400, GC9300 series

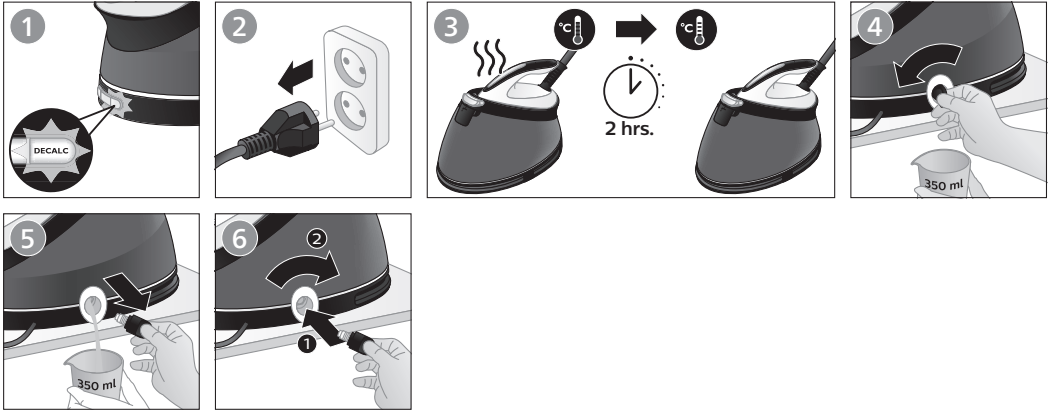
Start here / Hier starten / Comience aquí / Commencez ici / Come iniziare / Begin hier / Comece aqui / Aloita tästä / Börja här / Start her / Start her / Ξεκινήστε εδώ / מתחילים כאן



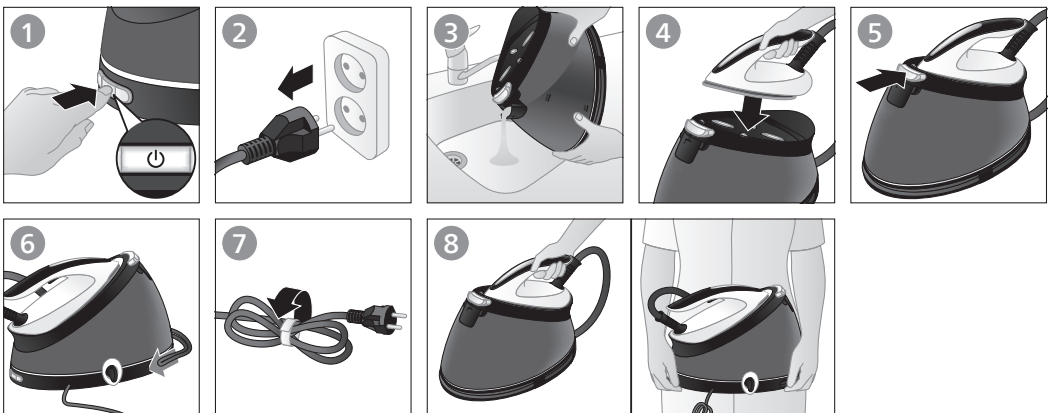
Use / Verwenden / Uso / Utilisation / Utilizzo / Gebruik / Utilização / Käyttö / Använda / Brug / Bruk / Χρήση / שימוש



DE-CALC / DE-CALC / DE-CALC / DE-CALC / DE-CALC / DE-CALC / DE-CALC / KALKINPOISTO /
DE-CALC / DE-CALC / DE-CALC / Αφαίρεση αλάτων / DE-CALC



Storage / Aufbewahrung / Almacenamiento / Rangement / Conservazione / Opbergen /
Armazenamento / Säilytys / Förvaring / Opbevaring / Oppbevaring / Αποθήκευση / ΠΙΣΩΣ



6 English

Introduction

Congratulations on your purchase and welcome to Philips! To fully benefit from the support that Philips offers, register your product at www.philips.com/welcome.

Read this user manual, the important information leaflet, and the quick start guide carefully before you use the appliance. Save them for future reference.

Product overview (Fig. 1)

- 1 Steam supply hose
- 2 Steam trigger/Steam boost
- 3 'Iron ready' light
- 4 Soleplate
- 5 Iron platform
- 6 Carry lock release button
- 7 Water tank filling door
- 8 Supply hose storage compartment
- 9 EASY DE-CALC knob
- 10 Mains cord with plug
- 11 DE-CALC light
- 12 On/off button with power on and shut-off light
- 13 ECO button with light

Important

Perform the descaling process regularly for great steam and a prolonged lifetime of the appliance.

Recommended water to use

Distilled or demineralized water (Fig. 2) if you live in an area with hard water.

Preparing for use

Type of water to use

This appliance has been designed to be used with tap water. However, if you live in an area with hard water, fast scale build-up may occur. Therefore, it is recommended to use distilled or demineralized water to prolong the lifetime of the appliance.

Warning: Do not use perfumed water, water from the tumble dryer, vinegar, starch, descaling agents, ironing aids, chemically descaled water or other chemicals, as they may cause water spitting, brown staining or damage to your appliance.

Filling the water tank

Fill the water tank before every use or when the water level in the water tank drops below the minimum level. You can refill the water tank at any time during use.

- 1 Open the water tank filling door (Fig. 3).
- 2 Fill the water tank up to the MAX indication (Fig. 4).
- 3 Close the water tank filling door ('click').

Water tank empty light (specific types only)

When the water tank is almost empty, the 'iron ready' light starts to flash (Fig. 5).

Fill the water tank and press the steam trigger to let the appliance heat up again. When the 'iron ready' light lights up continuously, you can continue steam ironing.

Using the appliance

OptimalTEMP technology

Warning: Do not iron non-ironable fabrics.

The OptimalTEMP technology enables you to iron all types of ironable fabrics, in any order, without adjusting the iron temperature and without sorting your garments.

It is safe to just rest the hot soleplate directly on the ironing board (Fig. 6) without putting back to the iron platform. This will help reduce the stress on your wrist.

- Fabrics with these symbols (Fig. 7) are ironable, for example linen, cotton, polyester, silk, wool, viscose and rayon.
- Fabrics with this symbol (Fig. 8) are not ironable. These fabrics include synthetic fabrics such as Spandex or elastane, Spandex-mixed fabrics and polyolefins (e.g. polypropylene). Prints on garments are not ironable either.

Ironing

- 1 Place the steam generator on a stable and even surface.

Note: In order to ensure safe ironing we recommend to always place the base on a stable ironing board.

- 2 Make sure that there is enough water in the water tank (see 'Filling the water tank').
- 3 Put the mains plug in an earthed wall socket and press the on/off button to switch on the steam generator. Wait until the 'iron ready' light lights up continuously (Fig. 9). This takes approx. 2 minutes.
- 4 Remove the water supply hose from the water supply hose storage compartment.
- 5 Press the carry lock release button to unlock the iron from the iron platform (Fig. 10).
- 6 Press and hold the steam trigger to start ironing (Fig. 11).
- 7 For best ironing results, after ironing with steam, perform the last strokes without steam.

Warning: Never direct steam at people.

For more powerful steam, you can use the turbo steam mode.

- 1 Press and hold the on/off button for 5 seconds until the light turns white.
- 2 The appliance returns to normal steam mode automatically after 15 minutes to save energy.
- 3 Otherwise, to switch back to normal steam mode at any time, press and hold the on/off button for 2 seconds until the light turns blue again.

Steam boost function

Use the steam boost function to remove stubborn creases.

- 1 Press the steam trigger twice quickly (Fig. 12).

Vertical ironing

Warning: Hot steam is emitted from the iron. Never attempt to remove wrinkles from a garment while someone is wearing it (Fig. 13). Do not apply steam near your or someone else's hand.

You can use the steam iron in vertical position to remove wrinkles from hanging fabrics.

- 1 Hold the iron in vertical position, press the steam trigger and touch the garment lightly with the soleplate and move the iron up and down (Fig. 14).

Safe rest

Resting the iron while rearranging your garment

While rearranging your garment, you can rest the iron either on the iron platform or horizontally on the ironing board (Fig. 6). The OptimalTEMP technology ensures the soleplate will not damage the ironing board cover.

8 English

Energy saving

Eco mode

By using the ECO mode (reduced amount of steam), you can save energy without compromising on the ironing result.

- 1 To activate the ECO mode, press the ECO button (Fig. 15). The green ECO light goes on.
- 2 To deactivate the ECO mode, press the ECO button again. The green ECO light goes out.

Auto shut-off

- To save energy, the appliance switches off automatically when it has not been used for 10 minutes. The light in the on/off button starts to flash.
- To activate the appliance again, press the on/off button. The appliance then starts to heat up again.

Warning: Never leave the appliance unattended when it is connected to the mains. Always unplug the appliance after use.

Cleaning and maintenance

Descaling the appliance

Perform the descaling procedure when the EASY DE-CALC light starts to flash (Fig. 16). This helps to prolong the lifetime of the appliance and optimizes the ironing performance.

Note: If your water is hard, increase the descaling frequency.

Warning: To avoid the risk of burns, unplug the appliance and let it cool down for at least two hours before you perform the descaling procedure (Fig. 17).

Tip: When you perform the descaling procedure, place the appliance on the edge of the table top or near the sink. Water may flow out of the appliance when the EASY DE-CALC knob is being opened.

- 1 Hold a cup (with a capacity of at least 350 ml) under the EASY DE-CALC knob and turn the knob anti-clockwise. Remove the EASY DE-CALC knob and let the water with scale particles flow into the cup. (Fig. 18)
- 2 When no more water comes out of the appliance, reinsert the EASY DE-CALC knob and tighten it (Fig. 19).

Descaling the soleplate

If you do not descale your appliance regularly, you may see brown stains coming out of the soleplate due to scale particles. Descal the soleplate by following the procedure below. We advise you to perform the procedure twice for better results.

- 1 Make sure the appliance is cool and clean the soleplate with a damp cloth.
- 2 Empty the water tank through the filling door (Fig. 20). Tilt the appliance and remove the EASY DE-CALC knob.
- 3 Pour 500ml distilled water into the DE-CALC opening and tighten the EASY DE-CALC knob (Fig. 21).
- 4 Fill up the water tank halfway. Switch on the appliance and wait for 5 minutes.
- 5 Keep the steam trigger pressed continuously while you iron a few pieces of thick cloth in a back-and-forth motion for 3 minutes (Fig. 22).

Warning: Hot, dirty water (about 100-150 ml) comes out of the soleplate.

- 6 Stop cleaning when no more water comes out of the soleplate or when steam starts coming out of the soleplate.
- 7 Unplug the steam generator and let it cool down for at least two hours. Remove the EASY DE-CALC knob and let the remaining water flow out. Tighten the EASY DE-CALC knob.

Storage

- 1 Switch off the appliance and unplug it.
- 2 Pour the water out of the water tank through the filling door (Fig. 20).
- 3 Fold the supply hose.
- 4 Wind the supply hose inside the supply hose storage compartment (Fig. 23).
- 5 Fold the mains cord and fasten it with the Velcro strip.
- 6 Place the iron on the iron platform and lock it by pushing the carry lock release button (Fig. 24).
- 7 You can carry the appliance with one hand by the handle of the iron when the iron is locked on the iron platform (Fig. 25).

Troubleshooting

This chapter summarizes the most common problems you could encounter with the appliance. If you are unable to solve the problem with the information below, visit www.philips.com/support for a list of frequently asked questions or contact the Consumer Care Center in your country.

Problem	Cause	Solution
Dirty water, brown stains or white flakes come out of the soleplate.	Scale has built up inside the appliance because it has not been descaled regularly.	Descalate the appliance and the soleplate (see chapter 'Cleaning and maintenance').
	You have put chemicals or additives in the water tank.	Never use chemical or additives with the appliance. If you have already done so, follow the procedure in chapter 'Cleaning and maintenance' to remove the chemicals.
There is no or little steam.	The appliance has not heated up sufficiently.	Wait until the iron ready light stays on continuously. This takes approx. 2 minutes.
	There is not enough water in the water tank.	Fill the water tank up to the MAX indication.
	Scale has built up inside the appliance because it has not been descaled regularly.	Descalate the appliance and soleplate (see chapter 'Cleaning and maintenance').
Water leaks from the soleplate.	Steam condenses into water in the hose when you use steam for the first time or have not used it for a long time.	This is normal. Hold the iron away from the garment and press the steam trigger. Wait until steam instead of water comes out of the soleplate.
The ironing board cover becomes wet, or there are water droplets on the floor/garment.	Steam has condensed on the ironing board cover after a long ironing session, or your board cover is not designed to cope with the high steam rate.	Replace the ironing board cover if the foam material has worn out. We also advise you to use a layer of felt material in the board cover to prevent water droplets.
The surface under the base of the appliance becomes wet, or steam and/or water comes out from under the EASY DE-CALC knob.	The EASY DE-CALC knob is not tightened properly.	Switch off the appliance and wait 2 hours for it to cool down. Unscrew and reattach the knob to make sure it is tightened.
The iron does not heat up and the amber DE-CALC light flashes.	The rubber sealing ring of the EASY DE-CALC knob is worn.	Contact an authorized Philips service center for a new EASY DE-CALC knob.
	The appliance reminds you to perform the descaling procedure. The light flashes after approximately one month of use.	Perform the descaling procedure, following the instructions in section 'Descaling the appliance'.

10 English

Problem	Cause	Solution
The steam generator produces a loud pumping sound.	There is not enough water in the water tank.	Fill the water tank up to the MAX indication and press the steam trigger.

Warranty and support

If you need information or support, please visit www.philips.com/support or read the international warranty leaflet.

Einführung

Herzlichen Glückwunsch zu Ihrem Kauf und willkommen bei Philips! Um die Unterstützung von Philips optimal nutzen zu können, sollten Sie Ihr Produkt unter www.philips.com/welcome registrieren. Lesen Sie diese Bedienungsanleitung, die Broschüre mit wichtigen Informationen und die Kurzanleitung sorgfältig durch, bevor Sie das Gerät verwenden. Heben Sie sie zur späteren Verwendung auf.

Produktübersicht (Abb. 1)

- 1 Verbindungsschlauch
- 2 Dampfauslöser/Dampfstoß
- 3 Bereitschaftsanzeige
- 4 Bügelsohle
- 5 Bügeleisen-Abstellfläche
- 6 Entriegelungstaste für Transportverriegelung
- 7 Füllabdeckung des Wasserbehälters
- 8 Schlauchaufbewahrungsfach
- 9 EASY DE-CALC-Verschluss
- 10 Netzkabel mit Stecker
- 11 DE-CALC-Anzeige
- 12 Mit eingeschaltetem Ein-/Ausschalter und Kontrollanzeige
- 13 ECO-Taste mit Anzeige

Wichtig

Entkalken Sie regelmäßig, um eine gute Dampfleistung und eine lange Nutzungsdauer des Geräts zu gewährleisten.

Empfohlenes Wasser

destilliertes oder demineralisiertes Wasser (Abb. 2), wenn Sie in einer Umgebung mit hartem Wasser wohnen.

Für den Gebrauch vorbereiten

Zu verwendende Wasserart

Dieses Gerät wurde für die Verwendung mit Leitungswasser entwickelt. Wenn Sie in einem Gebiet mit hartem Wasser leben, kann sich schnell Kalk ablagern. Daher wird empfohlen, destilliertes oder demineralisiertes Wasser zu verwenden, um die Lebensdauer des Geräts zu verlängern.

Warnhinweis: Verwenden Sie kein parfümiertes Wasser, Wasser aus dem Wäschetrockner, Essig, Stärke, Entkalkungsmittel, Bügelzusätze, chemisch entkalktes Wasser oder andere Chemikalien, da dies zu Austreten von Wasser, braunen Flecken oder Schäden am Gerät führen kann.

Den Wasserbehälter füllen

Füllen Sie den Wasserbehälter vor jedem Gebrauch oder wenn der Wasserstand im Wasserbehälter unter das Minimum fällt. Während des Gebrauchs können Sie den Wassertank jederzeit nachfüllen.

- 1 Öffnen Sie die Füllabdeckung des Wasserbehälters (Abb. 3).
- 2 Füllen Sie den Wassertank bis zur MAX-Markierung (Abb. 4).
- 3 Schließen Sie die Füllabdeckung des Wasserbehälters (sie rastet hörbar ein).

Anzeige „Wasserbehälter leer“ (nur bestimmte Gerätetypen)

Wenn der Wassertank fast leer ist, beginnt die Bereitschaftsanzeige zu blinken (Abb. 5).

Füllen Sie den Wasserbehälter, und drücken Sie den Dampfauslöser, damit das Gerät wieder aufgeheizt wird. Wenn die Betriebsanzeige durchgehend leuchtet, können Sie mit dem Dampfbügeln fortfahren.

12 Deutsch

Das Gerät benutzen

Optimal TEMP-Technologie

Warnhinweis: Bügeln Sie keine Stoffe, die nicht zum Bügeln geeignet sind.

Mit der "OptimalTEMP"-Technologie können Sie alle bügelechten Textilien ohne Einstellung der Bügeltemperatur oder Dampfstufe und ohne Vorsortieren der Kleidung bügeln.

Die heiße Bügelsohle kann sicher direkt auf dem Bügelbrett (Abb. 6) abgestellt werden und muss nicht auf die Abstellfläche gestellt werden. Dadurch wird die Belastung Ihrer Handgelenke verringert.

- Stoffe mit diesen Symbolen (Abb. 7) sind bügelecht, z. B. Leinen, Baumwolle, Polyester, Seide, Wolle, Viskose und Reyon.
- Stoffe mit diesem Symbol (Abb. 8) sind nicht bügelecht. Zu diesen Stoffen gehören Synthetikfasern wie zum Beispiel Lycra oder Elastan, Lycra-Mischgewebe und Polyolefine (z. B. Polypropylen). Kleidungsstücke mit Aufdruck sind ebenfalls nicht bügelecht.

Bügeln

- 1 Stellen Sie die Dampfeinheit auf eine stabile und ebene Unterlage.

Hinweis: Für ein sicheres Bügeln empfehlen wir, den Aufheizsockel immer auf ein stabiles Bügelbrett zu stellen.

- 2 Stellen Sie sicher, dass sich genügend Wasser im Wassertank (siehe 'Den Wasserbehälter füllen') befindet.
- 3 Stecken Sie den Netzstecker in eine geerdete Steckdose, und drücken Sie den Ein-/Ausschalter, um die Dampfeinheit einzuschalten. Warten Sie, bis die Bereitschaftsanzeige dauerhaft (Abb. 9) leuchtet. Dies dauert etwa 2 Minuten.
- 4 Nehmen Sie den Verbindungsschlauch aus seinem Aufbewahrungsfach.
- 5 Drücken Sie die Entriegelungstaste für die Transportverriegelung, um das Bügeleisen von der Abstellfläche (Abb. 10) zu trennen.
- 6 Halten Sie den Dampfauslöser gedrückt, um mit dem Bügeln (Abb. 11) zu beginnen.
- 7 Beste Bügelergebnisse erzielen Sie, wenn Sie nach dem Dampf bügeln noch einige Bügelbewegungen ohne Dampf durchführen.

Warnhinweis: Richten Sie den Dampfstoß niemals auf Personen!

Für einen stärkeren Dampf können Sie den Turbo-Dampfmodus verwenden.

- 1 Halten Sie den Ein-/Ausschalter 5 Sekunden lang gedrückt, bis die Anzeige weiß leuchtet.
- 2 Nach 15 Minuten wechselt das Gerät wieder in den normalen Dampfmodus, um Energie zu sparen.
- 3 Andernfalls können Sie den Ein-/Ausschalter 2 Sekunden lang gedrückt halten, bis die Anzeige wieder blau leuchtet, um jederzeit zurück zum normalen Dampfmodus zu wechseln.

Dampfstoß-Funktion

Mithilfe der Dampfstoß-Funktion können Sie hartnäckige Falten entfernen.

- 1 Drücken Sie den Dampfauslöser zweimal schnell hintereinander (Abb. 12).

Vertikales Bügeln

Warnhinweis: Aus dem Bügeleisen tritt heißer Dampf aus. Versuchen Sie nicht, Falten aus einem Kleidungsstück zu entfernen, das sich am Körper befindet (Abb. 13). Verwenden Sie keinen Dampf in der Nähe einer anderen Person.

Sie können das Dampf bügeleisen in senkrechter Position verwenden, um Falten aus hängenden Kleidungsstücken zu entfernen.

- 1 Halten Sie das Bügeleisen in senkrechter Position, drücken Sie den Dampfauslöser, berühren Sie das Kleidungsstück vorsichtig mit der Bügelsohle, und bewegen Sie das Bügeleisen auf und ab (Abb. 14).

Sicheres Abstellen

Das Bügeleisen abstellen, während die Kleidung neu angeordnet wird

Während Sie Ihre Kleidung neu anordnen, können Sie das Bügeleisen auf der Abstellfläche oder horizontal auf dem Bügelbrett (Abb. 6) abstellen. Durch die Optimal TEMP-Technologie wird sichergestellt, dass die Bügelsohle den Bügelbrettbezug nicht beschädigt.

Energieeffizient

Eco-Modus

Durch Verwendung des ECO-Modus (verringerte Dampfmenge) können Sie Energie sparen, ohne Kompromisse beim Bügelergebnis einzugehen.

- 1 Um den ECO-Modus zu aktivieren, drücken Sie die ECO-Taste (Abb. 15). Die grüne ECO-Anzeige leuchtet auf.
- 2 Um den ECO-Modus zu deaktivieren, drücken Sie die ECO-Taste erneut. Die grüne ECO-Anzeige erlischt.

Automatische Abschaltung

- Um Energie zu sparen, schaltet sich das Gerät automatisch aus, wenn es 10 Minuten lang nicht verwendet wurde, die Anzeige im Ein-/Aus-Schalter beginnt zu blinken.
- Um das Gerät wieder zu aktivieren, drücken Sie den Ein-/Ausschalter. Das Gerät beginnt dann wieder aufzuheizen.

Warnhinweis: Lassen Sie das Gerät nicht unbeaufsichtigt, solange es mit dem Stromnetz verbunden ist. Ziehen Sie nach jedem Gebrauch den Netzstecker aus der Steckdose.

Reinigung und Wartung

Entkalken des Geräts

Führen Sie den Entkalkungsvorgang durch, wenn die EASY DE-CALC-Anzeige zu blinken (Abb. 16) beginnt. Dies hilft, die Lebensdauer des Geräts zu verlängern, und optimiert die Bügelleistung.

Hinweis: Wenn Ihr Wasser hart ist, verringern Sie den Abstand zwischen den Entkalkungsvorgängen.

Warnhinweis: Trennen Sie zur Vermeidung von Verbrennungsgefahr das Gerät vor der Durchführung des Entkalkungsvorgangs (Abb. 17) vom Stromnetz, und lassen Sie es mindestens zwei Stunden abkühlen.

Tipp: Wenn Sie den Entkalkungsvorgang durchführen, stellen Sie das Gerät auf die Kante des Tisches oder in die Nähe des Waschbeckens. Wenn der EASY DE-CALC-Verschluss geöffnet wird, kann Wasser aus dem Gerät entweichen.

- 1 Halten Sie eine Tasse mit einem Fassungsvermögen von mindestens 350 ml unter den EASY DE-CALC-Verschluss, und drehen Sie den Verschluss gegen den Uhrzeigersinn. Entfernen Sie den EASY DE-CALC-Verschluss, und lassen Sie das Wasser mit Kalkpartikeln in die Tasse (Abb. 18) fließen.
- 2 Wenn kein Wasser mehr aus dem Gerät entweicht, setzen Sie den EASY DE-CALC-Verschluss wieder auf, und drehen ihn fest (Abb. 19).

Entkalken der Bügelsohle

Wenn Sie Ihr Gerät nicht regelmäßig entkalken, treten aufgrund von Kalkpartikeln möglicherweise braune Verunreinigungen aus der Bügelsohle aus. Führen Sie die nachfolgenden Schritte zur Entkalkung der Bügelsohle durch. Wir empfehlen Ihnen, diesen Vorgang für bessere Ergebnisse zweimal zu wiederholen.

- 1 Vergewissern Sie sich, dass das Gerät abgekühlt ist, und reinigen Sie die Bügelsohle mit einem feuchten Tuch.
- 2 Entleeren Sie den Wasserbehälter durch die Füllabdeckung (Abb. 20). Kippen Sie das Gerät, und nehmen Sie den EASY DE-CALC-Verschluss ab.

14 Deutsch

- 3 Füllen Sie 500 ml destilliertes Wasser durch die DE-CALC-Öffnung ein, und drehen Sie den EASY DE-CALC-Verschluss (Abb. 21) fest.
- 4 Füllen Sie den Wasserbehälter zur Hälfte. Schalten Sie das Gerät ein, und warten Sie 5 Minuten.
- 5 Halten Sie den Dampfauslöser gedrückt, während Sie einige dicke Tücher in Vorwärts- und Rückwärtsbewegungen 3 Minuten (Abb. 22) lang bügeln.

Warnhinweis: Heißes, schmutziges Wasser (ca. 100–150 ml) tritt aus der Bügelsohle aus.

- 6 Beenden Sie die Reinigung, wenn kein Wasser mehr aus der Bügelsohle austritt oder wenn Dampf aus der Bügelsohle austritt.
- 7 Ziehen Sie die Dampfereinheit aus der Steckdose, und lassen Sie das Gerät mindestens zwei Stunden lang abkühlen. Nehmen Sie den EASY DE-CALC-Verschluss ab, und lassen Sie das übrige Wasser ablaufen. Drehen Sie den EASY DE-CALC-Verschluss fest.

Aufbewahrung

- 1 Schalten Sie das Gerät aus, und ziehen Sie den Netzstecker aus der Steckdose.
- 2 Gießen Sie das Wasser durch die Füllabdeckung (Abb. 20) aus dem Wasserbehälter.
- 3 Wickeln Sie den Verbindungsschlauch auf.
- 4 Wickeln Sie den Verbindungsschlauch im Schlauchaufbewahrungsfach (Abb. 23) auf.
- 5 Wickeln Sie das Netzkabel auf, und befestigen Sie es mit dem Klettverschluss-Streifen.
- 6 Stellen Sie das Bügeleisen auf die Abstellfläche, und befestigen Sie es, indem Sie die Entriegelungstaste (Abb. 24) für die Transportverriegelung drücken.
- 7 Sie können das Gerät mit einer Hand am Griff des Bügeleisens tragen, wenn das Bügeleisen auf der Abstellfläche (Abb. 25) befestigt ist.

Fehlerbehebung

In diesem Kapitel sind die häufigsten Probleme aufgeführt, die beim Gebrauch des Geräts auftreten können. Sollten Sie ein Problem mithilfe der nachstehenden Informationen nicht beheben können, besuchen Sie unsere Website unter www.philips.com/support, und schauen Sie in der Liste „Häufig gestellte Fragen“ nach, oder wenden Sie sich an das Philips Service-Center in Ihrem Land.

Problem	Ursache	Die Lösung
Schmutziges Wasser, braune Flecken oder weiße Flocken treten aus der Bügelsohle aus.	Im Geräteinneren hat sich Kalk abgelagert, da das Gerät nicht regelmäßig entkalkt wurde.	Entkalken Sie den Wasserbehälter und die Bügelsohle (siehe Kapitel „Reinigung und Pflege“).
	Sie haben Chemikalien oder Zusätze in den Wasserbehälter gegeben.	Geben Sie nie Chemikalien oder Zusätze in das Gerät. Ist dies bereits geschehen, befolgen Sie die Schritte im Kapitel „Reinigung und Pflege“, um die Chemikalien zu entfernen.
Es entwickelt sich kein Dampf oder wenig Dampf.	Das Gerät heizt nicht ausreichend auf.	Warten Sie, bis die Bereitschaftsanzeige dauerhaft leuchtet. Dies dauert etwa 2 Minuten.
	Der Wasserbehälter ist leer.	Füllen Sie den Wassertank bis zur MAX-Markierung mit Wasser.
Aus der Bügelsohle läuft Wasser aus.	Im Geräteinneren hat sich Kalk abgelagert, da das Gerät nicht regelmäßig entkalkt wurde.	Entkalken Sie den Wasserbehälter und die Bügelsohle (siehe Kapitel „Reinigung und Pflege“).
	Dampf wird im Schlauch zu Wasser kondensiert, wenn Sie die Dampffunktion zum ersten Mal verwenden oder längere Zeit nicht verwendet haben.	Das ist normal. Halten Sie das Bügeleisen vom Stoff weg, und drücken Sie den Dampfauslöser. Warten Sie, bis Dampf anstelle von Wasser aus der Bügelsohle austritt.

Problem	Ursache	Die Lösung
Der Bügelbrettbezug wird nass, oder es befinden sich Wassertropfen auf dem Boden bzw. Stoff.	Dampf ist nach langem Bügeln auf dem Bügelbrettbezug kondensiert, oder Ihr Bügelbrettbezug ist nicht für die hohe Dampfleistung der Dampfeinheit geeignet.	Wechseln Sie den Bügelbrettbezug aus, wenn der Schaumstoff abgenutzt ist. Wir empfehlen Ihnen außerdem, eine Lage Filztuch unter den Bügelbrettbezug zu legen, um Kondensation zu verhindern.
Die Fläche unter der Gerätebasis wird nass, oder Dampf und/oder Wasser tritt unter dem EASY DE-CALC-Verschluss aus.	Der EASY DE-CALC-Verschluss ist nicht fest genug angezogen.	Schalten Sie das Gerät aus, und warten Sie 2 Stunden, bis es abgekühlt ist. Schrauben Sie den Verschluss ab, und bringen Sie ihn wieder an, um sicherzustellen, dass er fest angezogen ist.
	Der Gummidichtungsring des EASY DE-CALC-Verschlusses ist abgenutzt.	Wenden Sie sich für einen neuen EASY DE-CALC-Verschluss an ein autorisiertes Philips Service-Center.
Das Bügeleisen heizt nicht auf, und die gelbe DE-CALC-Anzeige blinkt.	Das Gerät erinnert Sie daran, den Entkalkungsvorgang durchzuführen. Die Anzeige blinkt nach einer Benutzungszeit von ungefähr einem Monat.	Führen Sie den Entkalkungsvorgang gemäß den Anweisungen in Kapitel „Entkalken des Geräts“ durch.
Die Dampfeinheit gibt ein lautes Pumpgeräusch aus.	Der Wasserbehälter ist leer.	Befüllen Sie den Wasserbehälter bis zur Markierung MAX, und drücken Sie den Dampfauslöser.

Garantie und Support

Für Unterstützung und weitere Informationen besuchen Sie die Philips Website unter www.philips.com/support, oder lesen Sie die internationale Garantieschrift.

Introducción

Enhorabuena por la adquisición de este producto, y bienvenido a Philips. Para sacar el mayor partido a la asistencia que Philips le ofrece, registre el producto en www.philips.com/welcome.

Lea con atención este manual de usuario, el folleto de información importante y la guía de inicio rápido antes de utilizar el aparato. Consérvelos para consultas posteriores.

Descripción del producto (Fig. 1)

- 1 Manguera de vapor
- 2 Botón de vapor/Supervapor
- 3 Piloto de "plancha lista"
- 4 Suela
- 5 Plataforma de la plancha
- 6 Botón de liberación del bloqueo para transporte
- 7 Abertura de llenado del depósito de agua
- 8 Compartimento para guardar la manguera
- 9 Rueda EASY DE-CALC
- 10 Cable de alimentación con clavija
- 11 Piloto DE-CALC
- 12 Botón de encendido/apagado con piloto de encendido y apagado
- 13 Botón ECO con piloto

Importante

Elimine los depósitos de cal regularmente para mejorar la salida de vapor y prolongar la vida útil del aparato.

Tipo de agua que se recomienda utilizar

Agua (Fig. 2) destilada o desmineralizada si vive en un área con agua dura.

Preparación para su uso

Tipo de agua que se puede utilizar

Este aparato ha sido diseñado para utilizarse únicamente con agua del grifo. Si vive en un área con agua dura, es posible que se produzca una rápida acumulación de cal. Por tanto, se recomienda el uso de agua destilada o desmineralizada para prolongar la vida útil del aparato.

Advertencia: no añada agua perfumada, agua de una secadora, vinagre, almidón, productos desincrustantes, productos que ayuden al planchado, agua tratada químicamente para eliminar la cal ni otros productos químicos, ya que esto podría provocar fugas de agua, manchas marrones o daños en el aparato.

Llenado del depósito de agua

Llene el depósito de agua antes de cada uso o cuando el nivel de agua del depósito de agua esté por debajo del nivel mínimo. Puede rellenar el depósito de agua en cualquier momento durante el uso.

- 1 Abra la abertura de llenado del depósito de agua (Fig. 3).
- 2 Llene el depósito de agua hasta la indicación MAX (Fig. 4).
- 3 Cierre la abertura de llenado del depósito de agua (deberá oír un clic).

Piloto de depósito de agua vacío (sólo en modelos específicos)

Cuando el depósito de agua esté casi lleno, el piloto de "plancha lista" comenzará a parpadear en naranja (Fig. 5).

Llene el depósito de agua y pulse el botón de vapor para permitir que el aparato vuelva a calentarse. Puede seguir planchando con vapor cuando el piloto de "plancha lista" se ilumine de forma continua.

Uso del aparato

Tecnología OptimalTEMP

Advertencia: No planche tejidos que no se puedan planchar.

La tecnología OptimalTEMP permite planchar toda clase de tejidos que admitan planchado, en cualquier orden, sin ajustar la temperatura y sin clasificar las prendas.

Es seguro apoyar la suela caliente directamente en la tabla de planchar (Fig. 6) sin volverla a colocar en la plataforma de la plancha. Esto le ayudará a aliviar la tensión de la muñeca.

- Los tejidos con estos símbolos (Fig. 7) se pueden planchar, por ejemplo, el lino, el algodón, el poliéster, la seda, la lana, la viscosa y el rayón.
- Los tejidos con este símbolo (Fig. 8) no se pueden planchar. Entre ellos se incluyen tejidos sintéticos como el Spandex o el elastano, tejidos mezclados con Spandex y poliolefina (por ejemplo, el polipropileno). Tampoco se puede planchar la ropa con impresiones.

Planchado

- 1 Coloque el generador de vapor sobre una superficie plana y estable.

Nota: Para garantizar un planchado seguro, le recomendamos que coloque siempre la base en una tabla de planchar estable.

- 2 Asegúrese de que haya suficiente agua en el depósito de agua (consulte 'Llenado del depósito de agua').
- 3 Conecte la clavija a un enchufe con toma de corriente y pulse el botón de encendido/apagado para encender el generador de vapor. Espere hasta que el piloto de "plancha lista" se mantenga iluminado (Fig. 9). Este proceso tarda 2 minutos aproximadamente.
- 4 Saque la manguera de suministro de agua de su compartimento de almacenamiento.
- 5 Pulse el botón de liberación del bloqueo para transporte para desbloquear la plancha de su plataforma (Fig. 10).
- 6 Mantenga pulsado el botón de vapor para comenzar a planchar (Fig. 11).
- 7 Para lograr los mejores resultados, después de planchar con vapor, realice las últimas pasadas sin vapor.

Advertencia: No dirija nunca el vapor hacia las personas.

Para obtener un flujo de vapor más potente, utilice el modo de vapor turbo.

- 1 Mantenga pulsado el botón de encendido/apagado durante 5 segundos hasta que el piloto se ilumine en blanco.
- 2 Para ahorrar energía, el aparato se apaga automáticamente si no se utiliza durante 15 minutos.
- 3 Para volver al modo de vapor normal en cualquier momento, mantenga pulsado el botón de encendido/apagado durante 2 segundos hasta que el piloto vuelva al color azul.

Función golpe de vapor

Utilice la función supervapor para eliminar las arrugas rebeldes.

- 1 Pulse rápidamente el botón de vapor dos veces (Fig. 12).

Planchado vertical

Advertencia: La plancha expulsa vapor caliente. Nunca trate de eliminar arrugas de una prenda cuando alguien la lleve puesta (Fig. 13). No aplique vapor cerca de su mano o de las de otras personas.

Puede utilizar la plancha de vapor en posición vertical para eliminar las arrugas en prendas colgadas.

- 1 Sostenga la plancha en posición vertical, pulse el botón de vapor, toque la prenda ligeramente con la suela y mueva la plancha arriba y abajo (Fig. 14).

18 Español

Apoyo seguro

Apoyo de la plancha para cambiar una prenda de posición

Cuando cambie una prenda de posición, puede apoyar la plancha en su plataforma o bien en horizontal en la tabla de planchar (Fig. 6). La tecnología OptimalTEMP evita que la suela dañe la funda de la tabla de planchar.

Ahorro energético

Modo eco

Con el modo ECO (cantidad de vapor reducida), puede ahorrar energía y obtener idéntico resultado.

- 1 Para activar el modo ECO, pulse el botón ECO (Fig. 15). El piloto verde ECO se iluminará.
- 2 Para desactivar el modo ECO, vuelva a pulsar el botón ECO. El piloto verde ECO se apagará.

Desconexión automática

- Para ahorrar energía, el aparato se apaga automáticamente si no se utiliza durante 10 minutos. La luz del botón de encendido/apagado empieza a parpadear.
- Para activar el aparato de nuevo, pulse el botón de encendido/apagado. El aparato comenzará a calentarse de nuevo.

Advertencia: No deje nunca el aparato desatendido cuando esté enchufado a la toma de corriente. Desenchufe siempre el aparato después de usarlo.

Limpieza y mantenimiento

Eliminación de los depósitos de cal del aparato

Lleve a cabo el procedimiento de eliminación de depósitos de cal cuando el piloto EASY DE-CALC comience a parpadear (Fig. 16). Esto ayuda a prolongar la vida útil del aparato y optimiza el rendimiento del planchado.

Nota: si el agua es dura, aumente la frecuencia de eliminación de los depósitos de cal.

Advertencia: Para evitar el riesgo de quemaduras, asegúrese de que el aparato lleva desenchufado al menos 2 horas antes de comenzar el procedimiento de eliminación de depósitos de cal (Fig. 17).

Consejo: cuando realice el procedimiento de eliminación de los depósitos de cal, coloque el aparato en el borde de la mesa o cerca del fregadero. Puede salir agua del aparato al abrir la rueda EASY DE-CALC.

- 1 Coloque un vaso (con una capacidad de al menos 350 ml) debajo de la rueda EASY DE-CALC y gire el botón en el sentido contrario al de las agujas del reloj. Quite la rueda EASY DE-CALC y deje que el agua con partículas de cal fluya hacia el vaso. (Fig. 18)
- 2 Cuando no salga más agua del aparato, vuelva a colocar la rueda EASY DE-CALC y apriétela (Fig. 19).

Eliminación de los depósitos de cal de la suela

Si no se eliminan los depósitos de cal con regularidad, es posible que salgan manchas marrones de la suela debido a las partículas de cal. Elimine los depósitos de cal de la suela siguiendo los pasos descritos a continuación. Se recomienda llevar a cabo el procedimiento de eliminación de depósitos de cal dos veces para conseguir mejores resultados.

- 1 Asegúrese de que el aparato está frío y limpie la suela con un paño húmedo.
- 2 Vacíe el depósito de agua por la abertura de llenado (Fig. 20). Incline el aparato y quite la rueda EASY DE-CALC.
- 3 Vierta 500 ml de agua destilada en la abertura DE-CALC y apriete la rueda EASY DE-CALC (Fig. 21).
- 4 Llene el depósito de agua hasta la mitad. Encienda el aparato y espere 5 minutos.

- 5 Mantenga pulsado el botón de vapor de forma continua mientras plancha unos cuantos trapos gruesos moviendo la plancha hacia delante y hacia atrás durante 3 minutos (Fig. 22).

Advertencia: Sale agua caliente y sucia (unos 100-150 ml) de la suela.

- 6 Deje de limpiar cuando no salga más agua por la suela o cuando empiece a salir vapor.
7 Desenchufe el generador de vapor y deje que se enfríe durante dos horas mínimo. Quite la rueda EASY DE-CALC y deje que salga el agua restante. Apriete la rueda EASY DE-CALC.

Almacenamiento

- 1 Apague el aparato y desenchúfelo.
- 2 Extraiga el agua del depósito de agua por la abertura de llenado (Fig. 20).
- 3 Doble la manguera de vapor.
- 4 Guarde la manguera dentro de su compartimento de almacenamiento (Fig. 23).
- 5 Doble el cable de alimentación y fíjelo con la tira de velcro.
- 6 Coloque la plancha en su plataforma y bloquéela pulsando el botón de liberación del bloqueo para transporte (Fig. 24).
- 7 Puede transportar el aparato con una mano mediante la empuñadura de la plancha cuando la plancha está bloqueada en su plataforma (Fig. 25).

Resolución de problemas

En este capítulo se resumen los problemas más comunes que pueden surgir al usar el aparato. Si no puede resolver el problema con la siguiente información, visite www.philips.com/support para consultar una lista de preguntas frecuentes o comuníquese con el servicio de atención al cliente en su país.

Problema	Causa	Solución
Sale agua sucia, manchas marrones o copos blancos por la suela.	Se ha acumulado cal en el interior del aparato porque no se han eliminado los depósitos de cal con regularidad.	Elimine los depósitos de cal del aparato y de la suela (consulte el capítulo "Limpieza y mantenimiento").
	Ha puesto productos químicos o aditivos en el depósito de agua.	No utilice nunca productos químicos ni aditivos con el aparato. Si ya lo ha hecho, siga el procedimiento descrito en el capítulo "Limpieza y mantenimiento" para eliminarlos.
Sale poco o nada de vapor.	El aparato no se ha calentado lo suficiente.	Espere hasta que el piloto de la plancha se mantenga iluminado. Este proceso tarda 2 minutos aproximadamente.
	No hay suficiente agua en el depósito.	Llene el depósito de agua hasta la indicación MAX.
Gotea agua de la suela.	Se ha acumulado cal en el interior del aparato porque no se han eliminado los depósitos de cal con regularidad.	Elimine los depósitos de cal del aparato y de la suela (consulte el capítulo "Limpieza y mantenimiento").
	El vapor se condensa dentro de la manguera cuando se utiliza el vapor por primera vez o si no se ha utilizado durante mucho tiempo.	Esto es normal. Aleje la plancha de la prenda y pulse el botón de vapor. Espere hasta que salga vapor por la suela en lugar de agua.

20 Español

Problema	Causa	Solución
La funda de la tabla de planchar se moja o hay gotas de agua en el suelo o la prenda.	El vapor se ha condensado en la funda de la tabla de planchar después de una sesión de planchado prolongada o la funda de la tabla no se ha diseñado para soportar una alta cantidad de vapor.	Cambie la funda de la tabla de planchar si el material de espuma se ha desgastado. También le recomendamos que utilice una capa de fieltro en la funda de la tabla para evitar que se formen gotas de agua.
La superficie sobre la que se apoya la base del aparato se moja, o salen gotas de agua o de vapor por debajo de la rueda EASY DE-CALC.	La rueda EASY DE-CALC no se ha apretado correctamente.	Apague el aparato y deje que se enfríe durante 2 horas. Desenrosque y vuelva a colocar la rueda para asegurarse de que está apretada.
	La junta de goma de la rueda EASY DE-CALC está desgastada.	Póngase en contacto con un centro de servicio autorizado de Philips para obtener una rueda EASY DE-CALC nueva.
La plancha no se calienta y el piloto ámbar DE-CALC parpadea.	Esto es para recordar que se debe llevar a cabo el procedimiento de eliminación de depósitos de cal. El piloto parpadea pasado aproximadamente un mes de uso.	Lleve a cabo el procedimiento siguiendo las instrucciones de la sección "Eliminación de los depósitos de cal del aparato".
El generador de vapor produce un fuerte sonido de bombeo.	No hay suficiente agua en el depósito.	Llene el depósito de agua hasta la indicación MAX y pulse el botón de vapor.

Garantía y asistencia

Si necesita asistencia o información, visite www.philips.com/support o lea el folleto de garantía internacional.

Introduction

Félicitations pour votre achat et bienvenue dans l'univers Philips ! Pour profiter pleinement de l'assistance offerte par Philips, enregistrez votre produit à l'adresse suivante : www.philips.com/welcome.

Lisez attentivement ce mode d'emploi, la brochure « Informations importantes » et le guide de démarrage rapide avant d'utiliser l'appareil. Conservez ces documents pour toute consultation ultérieure.

Présentation du produit (Fig. 1)

- 1 Cordon d'arrivée de la vapeur
- 2 Gâchette vapeur/Effet pressing
- 3 Voyant « Fer prêt »
- 4 Semelle
- 5 Support du fer à repasser
- 6 Bouton de déverrouillage du fer
- 7 Couvercle de remplissage du réservoir d'eau
- 8 Compartiment de rangement de la conduite vapeur
- 9 bouchon EASY DE-CALC
- 10 Cordon d'alimentation avec fiche secteur
- 11 Voyant DE-CALC
- 12 Bouton marche/arrêt avec voyant d'arrêt et d'alimentation
- 13 Bouton ECO avec voyant

Important

Effectuez la procédure de détartrage régulièrement pour une vapeur de qualité et une durée de vie prolongée de l'appareil.

Recommandation concernant l'eau à utiliser

Eau (Fig. 2) distillée ou déminéralisée si vous habitez dans une région où l'eau est très calcaire.

Avant utilisation

Type d'eau à utiliser

Cet appareil a été conçu pour une utilisation avec de l'eau du robinet. Si vous habitez dans une région où l'eau est très calcaire, des dépôts se formeront rapidement. Il est dès lors recommandé d'utiliser de l'eau distillée ou déminéralisée afin de prolonger la durée de vie de l'appareil.

Avertissement : N'utilisez pas d'eau parfumée, d'eau provenant du sèche-linge, de vinaigre, d'amidon, de détartrants, de produits d'aide au repassage ou d'autres agents chimiques dans le réservoir d'eau car ils peuvent entraîner des projections d'eau, des taches marron ou des dommages à votre appareil.

Remplissage du réservoir

Remplissez d'eau le réservoir avant chaque utilisation ou lorsque le niveau d'eau dans le réservoir descend sous le niveau minimal. Vous pouvez remplir d'eau le réservoir à tout moment pendant le repassage.

- 1 Ouvrez le couvercle (Fig. 3) de remplissage du réservoir d'eau.
- 2 Remplissez le réservoir d'eau jusqu'au niveau (Fig. 4) MAX.
- 3 Fermez le couvercle de remplissage du réservoir d'eau. Vous devez entendre un clic.

Voyant de réservoir d'eau vide (uniquement sur certains modèles)

Lorsque le réservoir d'eau est presque vide, le voyant « Fer prêt » se met à clignoter (Fig. 5).

Remplissez le réservoir d'eau et appuyez sur le bouton vapeur pour laisser l'appareil chauffer à nouveau. Lorsque le voyant « Fer prêt » reste allumé, vous pouvez continuer le repassage à la vapeur.

Utilisation de l'appareil

Technologie OptimalTEMP

Avertissement : Ne repassez pas des tissus non repassables.

La technologie OptimalTEMP vous permet de repasser tous les types de tissus repassables, dans l'ordre que vous souhaitez, sans avoir à régler la température du fer ni à trier vos vêtements.

Vous pouvez poser en toute sécurité la semelle chaude directement sur la planche à repasser (Fig. 6) sans la remettre sur son support. Cela aide à réduire les tensions au niveau de votre poignet.

- Les tissus portant les symboles (Fig. 7) suivants sont repassables. Par exemple, le lin, le coton, le polyester, la soie, la laine, la viscose et la rayonne (soie artificielle).
- Les tissus dont l'étiquette porte le symbole (Fig. 8) suivant ne sont pas repassables. Parmi ces tissus : les tissus synthétiques tels que l'élasthane, les tissus comprenant de l'élasthane et des polyoléfinés (par exemple du polypropylène). Les impressions sur les vêtements ne sont pas repassables non plus.

Repassage

- 1 Placez la centrale vapeur sur une surface stable et plane.

Remarque : Afin de garantir un repassage en toute sécurité, nous vous recommandons de toujours placer la base sur une planche à repasser stable.

- 2 Assurez-vous qu'il y a suffisamment d'eau dans le réservoir d'eau (voir 'Remplissage du réservoir').
- 3 Branchez la fiche secteur sur une prise murale avec mise à la terre, puis appuyez sur le bouton marche/arrêt pour mettre la chaudière sous tension. Attendez jusqu'à ce que le voyant « Fer prêt » reste (Fig. 9) allumé. Ceci prend environ 2 minutes.
- 4 Retirez le tuyau d'alimentation en eau de son compartiment de rangement.
- 5 Appuyez sur le bouton de déverrouillage pour détacher le fer de son support (Fig. 10).
- 6 Appuyez sur le bouton vapeur et maintenez-le enfoncé pour commencer le repassage (Fig. 11).
- 7 Pour de meilleurs résultats, après un repassage à la vapeur, effectuez les derniers mouvements sans vapeur.

Avertissement : Ne dirigez en aucun cas le jet de vapeur vers des personnes.

Pour obtenir un flux de vapeur plus puissant, vous pouvez utiliser le mode vapeur turbo.

- 1 Maintenez le bouton marche/arrêt enfoncé pendant 5 secondes jusqu'à ce que le voyant devienne blanc.
- 2 L'appareil revient automatiquement au mode vapeur normal au bout de 15 minutes afin d'économiser de l'énergie.
- 3 Sinon, pour revenir au mode vapeur normal à tout moment, maintenez enfoncé le bouton marche/arrêt pendant 2 secondes jusqu'à ce que le voyant s'allume à nouveau en bleu.

Fonction Effet pressing

Utilisez la fonction Effet pressing pour éliminer les faux plis les plus tenaces.

- 1 Appuyez deux fois rapidement (Fig. 12) sur le bouton vapeur.

Repassage vertical

Avertissement : Le fer émet de la vapeur chaude. N'essayez jamais d'enlever les plis d'un vêtement directement sur la personne qui le porte (Fig. 13). Ne projetez pas de vapeur près de vos mains ou de celles de quelqu'un d'autre.

Vous pouvez utiliser le fer vapeur en position verticale afin d'enlever les plis des vêtements sur cintre.

- 1 Maintenez le fer en position verticale, appuyez sur le bouton vapeur, puis effleurez le vêtement avec la semelle en déplaçant le fer vers le haut et vers le bas (Fig. 14).

Repos en sécurité

Posez le fer lorsque vous manipulez un vêtement.

Lorsque vous manipulez un vêtement, vous pouvez poser le fer sur son support ou horizontalement sur la planche à repasser (Fig. 6). La technologie OptimalTEMP garantit que la semelle n'endommagera pas la housse de la planche à repasser.

Économie d'énergie

Eco mode (Mode éco.)

En utilisant le mode ECO (quantité réduite de vapeur), vous pouvez économiser l'énergie sans compromettre le résultat de repassage.

- 1 Pour activer le mode ECO, appuyez sur le bouton ECO (Fig. 15). Le voyant vert ECO s'allume.
- 2 Pour désactiver le mode ECO, appuyez à nouveau sur le bouton ECO. Le voyant vert ECO s'éteint.

Arrêt automatique

- Dans un souci d'économie d'énergie, l'appareil s'éteint automatiquement s'il n'a pas été utilisé depuis 10 minutes. Le voyant du bouton marche/arrêt commence à clignoter.
- Pour réactiver l'appareil, appuyez sur le bouton marche/arrêt. L'appareil recommence alors à chauffer.

Avertissement : Ne laissez jamais l'appareil sans surveillance pendant qu'il est branché. Débranchez toujours l'appareil après utilisation.

Nettoyage et entretien

Détartrage de l'appareil

Effectuez la procédure de détartrage lorsque le voyant EASY DE-CALC commence à clignoter (Fig. 16). Ceci permet de prolonger la durée de vie de l'appareil et d'optimiser les performances de repassage.

Remarque : Si votre eau est calcaire, augmentez la fréquence de détartrage.

Avertissement : Pour éviter tout risque de brûlure, débranchez l'appareil et laissez-le refroidir pendant au moins deux heures avant d'effectuer la procédure de détartrage (Fig. 17).

Conseil : Lorsque vous effectuez la procédure de détartrage, placez l'appareil au bord du plan de travail ou près de l'évier. De l'eau peut s'écouler de l'appareil lors de l'ouverture du bouchon EASY DE-CALC.

- 1 Placez une tasse (d'une contenance d'au moins 350 ml) sous le bouchon EASY DE-CALC et tournez-le dans le sens inverse des aiguilles d'une montre. Retirez le bouchon EASY DE-CALC et laissez l'eau avec des particules de calcaire s'écouler dans la tasse (Fig. 18).
- 2 Lorsque l'appareil est entièrement purgé de son eau, réinsérez le bouchon EASY DE-CALC et serrez-le (Fig. 19).

Détartrage de la semelle

Si vous ne détartrez pas régulièrement votre appareil, la semelle peut laisser des taches marron sur les tissus provenant de particules de calcaire. Détartrez la semelle en suivant la procédure ci-dessous. Nous vous conseillons de répéter la procédure deux fois pour obtenir de meilleurs résultats.

- 1 Assurez-vous que l'appareil est froid et nettoyez la semelle à l'aide d'un chiffon humide.
- 2 Videz le réservoir d'eau par le couvercle de remplissage (Fig. 20). Inclinez l'appareil et retirez le bouchon EASY DE-CALC.
- 3 Versez 500 ml d'eau distillée dans l'ouverture DE-CALC et serrez le bouchon EASY DE-CALC (Fig. 21).
- 4 Remplissez le réservoir d'eau à moitié. Allumez l'appareil et patientez pendant 5 minutes.
- 5 Maintenez le bouton vapeur enfoncé de manière continue pendant que vous repassez des morceaux de tissu épais avec un mouvement de va-et-vient pendant 3 minutes (Fig. 22).

Avertissement : De l'eau chaude et sale (environ 100-150 ml) s'écoule de la semelle.

24 Français

- 6 Arrêtez le nettoyage lorsque toute l'eau est sortie de la semelle ou lorsque de la vapeur commence à s'échapper de la semelle.
- 7 Débranchez la centrale vapeur et laissez-la refroidir pendant au moins deux heures. Retirez le bouchon EASY DE-CALC et laissez s'écouler l'eau résiduelle. Serrez le bouchon EASY DE-CALC.

Rangement

- 1 Arrêtez l'appareil et débranchez-le.
- 2 Videz l'eau du réservoir d'eau par le couvercle de remplissage (Fig. 20).
- 3 Pliez le cordon d'arrivée de la vapeur.
- 4 Enroulez le cordon d'arrivée de la vapeur dans son compartiment (Fig. 23) de stockage.
- 5 Pliez le cordon d'alimentation et attachez-le à l'aide de la bande Velcro.
- 6 Placez le fer sur son support et fixez-le en appuyant sur bouton (Fig. 24) de déverrouillage.
- 7 Vous pouvez transporter l'appareil d'une seule main par la poignée du fer lorsque le fer est verrouillé sur son support (Fig. 25).

Dépannage

Cette rubrique récapitule les problèmes les plus courants que vous pouvez rencontrer avec l'appareil. Si vous ne parvenez pas à résoudre un problème à l'aide des renseignements ci-dessous, rendez-vous sur le site www.philips.com/support et consultez la liste des questions fréquemment posées ou contactez le Service Consommateurs Philips de votre pays.

Problème	Cause	Solution
De l'eau sale, des taches marron ou des particules de calcaire s'échappent de la semelle.	Du calcaire s'est accumulé dans l'appareil car celui-ci n'a pas été détartré régulièrement.	Détartez l'appareil et la semelle (reportez-vous au chapitre « Nettoyage et entretien »).
	Vous avez mis des produits chimiques ou des additifs dans le réservoir d'eau.	N'utilisez jamais de produits chimiques ni d'additifs avec l'appareil. Si vous l'avez fait, suivez la procédure du chapitre « Nettoyage et entretien » pour éliminer les produits chimiques.
Il n'y a pas de vapeur ou peu de vapeur.	L'appareil n'a pas suffisamment chauffé.	Attendez jusqu'à ce que le voyant « Fer prêt » reste allumé en continu. Ceci prend environ 2 minutes.
	Il n'y a pas assez d'eau dans le réservoir.	Remplissez le réservoir d'eau jusqu'au niveau MAX.
	Du calcaire s'est accumulé dans l'appareil car celui-ci n'a pas été détartré régulièrement.	Détartez l'appareil et la semelle (reportez-vous au chapitre « Nettoyage et entretien »).
De l'eau s'écoule de la semelle.	La vapeur se condense en eau dans la conduite lorsque vous utilisez la vapeur pour la première fois ou lorsque vous ne l'avez pas utilisée pendant longtemps.	Ce phénomène est normal. Éloignez le fer du vêtement et appuyez sur la gâchette vapeur. Patientez jusqu'à ce que de la vapeur, et non de l'eau, s'échappe de la semelle.
La housse de la planche à repasser devient humide ou des gouttes d'eau apparaissent sur le sol/le vêtement.	La vapeur s'est condensée sur la housse de la planche à repasser après une longue séance de repassage ou votre housse n'est pas conçue pour résister à un débit élevé de vapeur.	Remplacez la housse de la planche à repasser si sa mousse est usée. Nous vous conseillons également d'utiliser une couche de feutre dans la housse pour empêcher la formation de gouttes d'eau.

Problème	Cause	Solution
La surface située sous le socle de l'appareil devient humide ou de l'eau et/ou de la vapeur s'échappe de sous le bouchon EASY DE-CALC.	Le bouchon EASY DE-CALC n'a pas été correctement fermé.	Éteignez l'appareil et laissez-le refroidir pendant 2 heures. Dévissez et revissez correctement le bouchon.
	La bague d'étanchéité en caoutchouc du bouchon EASY DE-CALC est usée.	Contactez un Centre Service Agréé Philips pour vous procurer un nouveau bouchon EASY DE-CALC.
Le fer ne chauffe pas et le voyant orange DE-CALC clignote.	L'appareil vous rappelle d'exécuter la procédure de détartrage. Le voyant clignote approximativement après un mois d'utilisation.	Effectuez la procédure de détartrage, suivez les instructions de la section « Détartrage de l'appareil ».
La centrale produit un fort bruit de pompe.	Il n'y a pas assez d'eau dans le réservoir.	Remplissez le réservoir d'eau jusqu'à l'indication MAX et appuyez sur le bouton vapeur.

Garantie et assistance

Si vous avez besoin d'une assistance ou d'informations supplémentaires, consultez le site Web www.philips.com/support ou lisez le dépliant sur la garantie internationale.

Introduzione

Congratulazioni per l'acquisto e benvenuti in Philips! Per trarre il massimo vantaggio dall'assistenza fornita da Philips, registrate il vostro prodotto sul sito www.philips.com/welcome.

Prima di utilizzare l'apparecchio, leggete attentamente il manuale dell'utente, l'opuscolo "Informazioni importanti" e la guida rapida. Conservateli per eventuali riferimenti futuri.

Panoramica del prodotto (fig. 1)

- 1 Tubo del vapore
- 2 Pulsante del vapore/colpo di vapore
- 3 Spia di "ferro da stiro pronto"
- 4 Piastra
- 5 Base d'appoggio
- 6 Pulsante di rilascio del blocco da trasporto
- 7 Apertura di riempimento del serbatoio dell'acqua
- 8 Vano di avvolgimento del tubo del vapore
- 9 Manopola EASY DE-CALC
- 10 Cavo di alimentazione con spina
- 11 Spia DE-CALC
- 12 Pulsante on/off con spia di accensione e spegnimento
- 13 Pulsante ECO con spia

Importante

Eseguite la procedura di rimozione del calcare regolarmente per maggiore vapore e durata del ferro.

Acqua consigliata

Acqua (fig. 2) distillata o demineralizzata se vivete in un'area con acqua dura.

Predisposizione del dispositivo

Tipo di acqua da utilizzare

Questo apparecchio è stato progettato per essere utilizzato con acqua corrente. Se vivete in un'area con acqua dura, potrebbe verificarsi un repentino accumulo di calcare. Si consiglia, quindi, di usare acqua distillata o demineralizzata per prolungare la vita dell'apparecchio.

Avvertenza: non utilizzate acqua profumata, acqua proveniente dall'asciugatrice, aceto, amido, agenti disincrostanti, prodotti per la stiratura, acqua decalcificata chimicamente o altre sostanze chimiche, poiché potrebbero causare la fuoriuscita di acqua, la comparsa di macchie marroncine oppure danni al vostro apparecchio.

Riempimento del serbatoio dell'acqua

Riempite il serbatoio dell'acqua prima di ogni uso o quando il livello dell'acqua scende sotto il livello minimo. Potete riempire il serbatoio dell'acqua in qualsiasi momento durante la stiratura.

- 1 Aprite l'apertura di riempimento del serbatoio dell'acqua (fig. 3).
- 2 Riempite d'acqua il serbatoio fino al livello (fig. 4) massimo.
- 3 Chiudere l'apertura di riempimento del serbatoio dell'acqua ("clic").

Spia del serbatoio dell'acqua vuoto (solo modelli specifici)

Quando il serbatoio dell'acqua è quasi vuoto, la spia di "ferro da stiro pronto" inizia a lampeggiare (fig. 5). Riempite il serbatoio dell'acqua e premete il pulsante del vapore per lasciare che l'apparecchio si riscaldi nuovamente. Quando la spia di "ferro da stiro pronto" diventa fissa, potete proseguire con la stiratura a vapore.

Modalità d'uso dell'apparecchio

Tecnologia OptimalTEMP

Avvertenza: Non stirate i tessuti per i quali non è consentita la stiratura.

La tecnologia OptimalTEMP vi permette di stirare tutti i tipi di tessuti stirabili, in qualunque ordine, senza regolare la temperatura del ferro o suddividere gli indumenti.

È possibile appoggiare in maniera sicura la piastra calda direttamente sull'asse da stiro (fig. 6) senza riporla sulla piattaforma del ferro, in modo da esercitare una pressione minore sui polsi.

- I tessuti con questi simboli (fig. 7) sono stirabili, ad esempio lino, cotone, poliestere, seta, lana, viscosa e rayon.
- I tessuti con questo simbolo (fig. 8) non sono stirabili. Tra questi vi sono fibre sintetiche quali Spandex o elasthan, tessuti in misto Spandex e poliolefine (ad esempio il polipropilene). Anche le stampe sugli indumenti non sono stirabili.

Stiratura

- 1 Adagiate il generatore di vapore su una superficie piana e stabile.

Nota: Al fine di garantire una stiratura sicura si consiglia di posizionare sempre la base su asse da stiro stabile.

- 2 Verificate il livello di riempimento del serbatoio dell'acqua (vedere 'Riempimento del serbatoio dell'acqua').
- 3 Inserite la spina in una presa di corrente con messa a terra e accendete l'interruttore di accensione del generatore di vapore. Attendete fino a quando la spia di "ferro da stiro pronto" rimane fissa (fig. 9). Questo richiede circa 2 minuti.
- 4 Rimuovete il tubo dell'acqua dall'apposito vano di avvolgimento.
- 5 Premete il pulsante di rilascio del blocco da trasporto per sbloccare il ferro da stiro dalla piattaforma (fig. 10).
- 6 Tenete premuto il pulsante del vapore per iniziare la stiratura (fig. 11).
- 7 Per risultati di stiratura ottimali, al termine della stiratura con vapore, effettuate le ultime passate senza vapore.

Avvertenza: Non puntate mai il getto di vapore verso le persone.

Per un getto di vapore più potente, potete utilizzare la modalità vapore turbo.

- 1 Tenete premuto il pulsante on/off per 5 secondi finché la spia non diventa bianca.
- 2 Per risparmiare energia, l'apparecchio torna automaticamente alla modalità vapore normale dopo 15 minuti.
- 3 In alternativa, per tornare alla modalità vapore normale in qualsiasi momento, tenete premuto il pulsante on/off per 2 secondi fino a che la spia non diventa nuovamente blu.

Colpo di vapore

Utilizzate la funzione colpo di vapore per rimuovere le pieghe più difficili.

- 1 Premete il pulsante del vapore due volte rapidamente (fig. 12).

Stiratura verticale

Avvertenza: Il ferro da stiro emette vapore. Non rimuovete mai le pieghe su capi indossati da qualcuno (fig. 13). Non applicate il vapore vicino alla vostra mano o a quella di un'altra persona.

Potete usare il ferro da stiro in posizione verticale per rimuovere le pieghe dai tessuti appesi.

- 1 Tenete il ferro in posizione verticale, premete il pulsante del vapore, quindi toccate leggermente il capo con la piastra e passate il ferro verso l'alto e verso il basso (fig. 14).

Appoggio di sicurezza

Appoggio del ferro mentre si gira il capo

Mentre girate il capo, potete posizionare il ferro sia sull'apposita piattaforma o orizzontalmente sull'asse da stiro (fig. 6). La tecnologia OptimalTEMP assicura che la piastra non danneggerà il copriasse.

Risparmio energetico

Modalità Eco

Utilizzando la modalità ECO (quantità di vapore ridotta), potete risparmiare energia senza compromettere il risultato della stiratura.

- 1 Per attivare la modalità ECO, premete il pulsante ECO (fig. 15). La spia ECO verde si accende.
- 2 Per disattivare la modalità ECO, premete di nuovo il pulsante ECO. La spia ECO verde si spegne.

Spegnimento automatico

- Per risparmiare energia, l'apparecchio si spegne automaticamente dopo 10 minuti di inutilizzo. La spia del pulsante on/off inizia a lampeggiare.
- Per attivare nuovamente l'apparecchio, premete il pulsante on/off. L'apparecchio inizia quindi a riscaldarsi nuovamente.

Avvertenza: Non lasciate mai l'apparecchio incustodito quando è collegato all'alimentazione. Scollegate sempre il cavo di alimentazione dopo l'uso.

Pulizia e manutenzione

Rimozione del calcare dall'apparecchio

Eseguite la procedura di rimozione del calcare quando la spia EASY DE-CALC inizia a lampeggiare (fig. 16). Questo contribuisce a prolungare la vita dell'apparecchio e a ottimizzare le prestazioni di stiratura.

Nota: se l'acqua che utilizzate è dura, eseguite la rimozione del calcare più frequentemente.

Avvertenza: per evitare il rischio di bruciature, scollegare l'apparecchio e lasciarlo raffreddare per almeno due ore prima di eseguire la procedura di rimozione del calcare (fig. 17).

Consiglio: quando eseguite la procedura di rimozione del calcare, posizionate l'apparecchio sul bordo della superficie di lavoro oppure vicino al lavello. Quando la manopola EASY DE-CALC viene aperta, l'acqua potrebbe fuoriuscire dall'apparecchio.

- 1 Tenete una tazza (con una capacità di almeno 350 ml) sotto la manopola EASY DE-CALC e ruotate la manopola in senso antiorario. Rimuovete la manopola EASY DE-CALC e lasciate fluire l'acqua con le particelle di calcare nella tazza. (fig. 18)
- 2 Quando non fuoriesce più acqua dall'apparecchio, reinserte la manopola EASY DE-CALC e serratela (fig. 19).

Rimozione del calcare dalla piastra

Se non disincrostate l'apparecchio regolarmente, potreste notare la comparsa di macchie marroni sui vestiti dovute alle particelle di calcare. Rimuovete il calcare dalla piastra seguendo la procedura riportata di seguito. Per risultati migliori, consigliamo di ripetere la procedura due volte.

- 1 Assicuratevi che l'apparecchio si sia raffreddato e pulite la piastra con un panno umido.
- 2 Svuotate il serbatoio dell'acqua attraverso l'apertura per il riempimento (fig. 20). Inclinate l'apparecchio e rimuovete la manopola EASY DE-CALC.
- 3 Versate 500 ml di acqua distillata nell'apertura DE-CALC e stringete la manopola EASY DE-CALC (fig. 21).
- 4 Riempite il serbatoio dell'acqua a metà. Accendete l'apparecchio e attendete 5 minuti.
- 5 Tenete premuto il pulsante del vapore mentre stirate alcuni panni di cotone spesso per 3 minuti (fig. 22).

Avvertenza: dalla piastra fuoriesce acqua calda e sporca (circa 100-150 ml).

- 6 Interrompete la procedura quando dalla piastra non fuoriesce più acqua o quando inizia a fuoriuscire vapore.
- 7 Scollegate il generatore di vapore e lasciatelo raffreddare per almeno due ore. Rimuovete la manopola EASY DE-CALC e lasciate fuoriuscire l'acqua rimanente. Serrate la manopola EASY DE-CALC.

Conservazione

- 1 Spegnete l'apparecchio e staccate la spina.
- 2 Fate fluire l'acqua dal serbatoio attraverso l'apertura di riempimento (fig. 20).
- 3 Piegate il tubo flessibile.
- 4 Avvolgete il tubo flessibile nel relativo vano (fig. 23).
- 5 Piegate il cavo di alimentazione e legatelo con il velcro.
- 6 Appoggiate il ferro sull'apposita piattaforma e bloccatelo in posizione premendo il pulsante (fig. 24) di rilascio del blocco da trasporto.
- 7 Adesso è possibile trasportare l'intero apparecchio tramite l'impugnatura del ferro con una sola mano quando il ferro è bloccato sulla piattaforma (fig. 25).

Risoluzione dei problemi

Questo capitolo riassume i problemi più comuni che potreste riscontrare con il dispositivo. Se non riuscite a risolvere il problema con le informazioni riportate di seguito, visitate il sito www.philips.com/support per un elenco di domande frequenti oppure contattate il Centro Assistenza Clienti del vostro paese.

Problema	Causa	Soluzione
Dalla piastra fuoriesce acqua sporca, residui marroni o scaglie bianche.	Il calcare si è accumulato all'interno dell'apparecchio perché non è stato disincrostato regolarmente.	Eseguite la pulizia anticalcare dell'apparecchio e della piastra (vedere il capitolo "Pulizia e manutenzione").
	Avete inserito prodotti chimici o additivi nel serbatoio dell'acqua.	Non utilizzate mai prodotti chimici o additivi con l'apparecchio. Se lo avete fatto, seguite la procedura riportata nel capitolo "Pulizia e manutenzione" per rimuovere i prodotti chimici.
Non è presente vapore o è scarso.	L'apparecchio non si è riscaldato sufficientemente.	Attendete fino a quando la spia di ferro da stiro pronto rimane accesa a luce fissa. Questo richiede circa 2 minuti.
	Non c'è abbastanza acqua nel serbatoio.	Riempite d'acqua il serbatoio fino al livello massimo.
Dalla piastra fuoriesce acqua.	Il calcare si è accumulato all'interno dell'apparecchio perché non è stato disincrostato regolarmente.	Eseguite la pulizia anticalcare dell'apparecchio e della piastra (vedere il capitolo "Pulizia e manutenzione").
	Quando utilizzate la funzione vapore per la prima volta o se è rimasta inutilizzata per un periodo prolungato, il vapore diventa acqua all'interno del tubo flessibile.	Si tratta di un fenomeno del tutto normale. Allontanate il ferro dal capo e premete il pulsante del vapore. Attendete fino a quando dalla piastra uscirà vapore invece di acqua.

30 Italiano

Problema	Causa	Soluzione
Il copriasse si bagna o sono presenti goccioline d'acqua sull'indumento o sul pavimento durante la stiratura.	Il vapore si condensa sul copriasse dopo una lunga stiratura oppure il copriasse non è stato progettato per sopportare vapore ad alte temperature.	Sostituite il copriasse se il materiale in schiuma risulta consumato. Vi consigliamo inoltre di utilizzare uno strato di materiale in feltro nel copriasse per evitare lo sgocciolamento.
La superficie sotto la base dell'apparecchio si bagna oppure dalla parte inferiore della manopola EASY DE-CALC fuoriesce vapore e/o acqua.	La manopola EASY DE-CALC non è stata serrata correttamente.	Spegnete l'apparecchio e lasciatelo raffreddare per 2 ore. Svitare e riavvitare la manopola per assicurarvi che sia serrata correttamente.
	La guarnizione in gomma della manopola EASY DE-CALC è usurata.	Contattate un centro assistenza Philips autorizzato per una nuova manopola EASY DE-CALC.
Il ferro non si riscalda e la spia ambra DE-CALC lampeggia.	L'apparecchio vi ricorda di eseguire la procedura di rimozione del calcare. La spia lampeggia dopo circa un mese di utilizzo.	Eseguite la procedura di rimozione del calcare seguendo le istruzioni riportate nella sezione "Rimozione del calcare dall'apparecchio".
Il generatore di vapore produce un forte rumore di pompaggio.	Non c'è abbastanza acqua nel serbatoio.	Riempite il serbatoio dell'acqua fino all'indicazione del livello MAX e premete il pulsante del vapore.

Garanzia e assistenza

Per assistenza o informazioni, visitate il sito Web all'indirizzo www.philips.com/support oppure leggete l'opuscolo della garanzia internazionale.

Introductie

Gefeliciteerd met uw aankoop en welkom bij Philips! Registreer uw product op www.philips.com/welcome om optimaal gebruik te kunnen maken van de door Philips geboden ondersteuning.

Lees deze gebruiksaanwijzing, het boekje met belangrijke informatie en de snelstartgids zorgvuldig door voor u het apparaat gebruikt. Bewaar ze om deze indien nodig later te kunnen raadplegen.

Productoverzicht (Fig. 1)

- 1 Stoomtoevoerslang
- 2 Stoomhendel/stoomstoot
- 3 'Strijkijzer gereed'-lampje
- 4 Zoolplaat
- 5 Strijkijzerplateau
- 6 Ontgrendelknop van draagvergrendeling
- 7 Vulopening waterreservoir
- 8 Opbergruimte voor toevoerslang
- 9 EASY DE-CALC-knop
- 10 Netsnoer met stekker
- 11 DE-CALC-lampje
- 12 Aan-uitknop met lampje
- 13 ECO-knop met lampje

Belangrijk

Voer de ontkalkingsprocedure regelmatig uit voor goede stoom en een langere levensduur van het apparaat.

Aanbevolen water voor gebruik

Gedistilleerd of gedemineraliseerd water (Fig. 2) als u in een gebied woont met hard water.

Klaarmaken voor gebruik

Type water dat u moet gebruiken

Dit apparaat is ontworpen om te worden gebruikt met kraanwater. Als u in een gebied woont met hard water, kan er snel kalkaanslag ontstaan. U wordt daarom aangeraden gedistilleerd of gedemineraliseerd water te gebruiken om de levensduur van het apparaat te verlengen.

Waarschuwing: Gebruik geen geparfumeerd water, water uit de wasdroger, azijn, stijfsel, ontkalkingsmiddelen, strijkconcentraat, chemisch ontkalkt water of andere chemicaliën. Hierdoor kan het apparaat water gaan spetteren, bruine vlekken veroorzaken of beschadigd raken.

Het waterreservoir vullen

Vul het waterreservoir voor ieder gebruik of wanneer het waterniveau in het waterreservoir tot onder het minimumniveau zakt. U kunt het waterreservoir op ieder gewenst moment tijdens gebruik bijvullen.

- 1 Open de vulopening (Fig. 3) van het waterreservoir.
- 2 Vul het waterreservoir tot aan de MAX-aanduiding (Fig. 4) met water.
- 3 Sluit de vulopening van het waterreservoir ('klik').

'Waterreservoir leeg'-lampje (alleen bepaalde typen)

Wanneer het waterreservoir bijna leeg is, begint het 'strijkijzer gereed'-lampje te knipperen (Fig. 5).

Vul het waterreservoir en druk op de stoomhendel om het apparaat weer te laten opwarmen. Wanneer het 'strijkijzer gereed'-lampje onafgebroken brandt, kunt u doorgaan met stroomstrijken.

Het apparaat gebruiken

OptimalTEMP-technologie

Waarschuwing: Strijk alleen strijkbare stoffen.

De OptimalTEMP-technologie stelt u in staat om alle soorten strijkbare stoffen in willekeurige volgorde te strijken zonder dat u de strijkt temperatuur hoeft aan te passen en uw kleding hoeft te sorteren.

U hoeft de hete zoolplaat niet per se terug te plaatsen op het strijkijzerplateau, maar kunt deze veilig op de strijkplank zelf (Fig. 6) neerzetten. Zo wordt uw pols minder zwaar belast.

- Stoffen met deze symbolen (Fig. 7) kunnen worden gestreken, bijvoorbeeld linnen, katoen, polyester, zijde, wol, viscose en rayon.
- Stoffen met dit symbool (Fig. 8) kunnen niet worden gestreken. Deze stoffen bevatten synthetische stoffen zoals spandex of elastaan, stoffen gemengd met spandex en polyolefinen (bijvoorbeeld polypropyleen). Opdrukken op kleding kunnen ook niet worden gestreken.

Strijken

- 1 Plaats de stoomgenerator op een stabiele, vlakke ondergrond.

Opmerking: Voor veilig strijken raden we u aan om het strijkijzer altijd met de voet op een stabiele strijkplank te plaatsen.

- 2 Zorg dat er voldoende water in het waterreservoir (zie 'Het waterreservoir vullen') zit.
- 3 Steek de stekker in een geaard stopcontact en druk op de aan-uitknop om de stoomgenerator in te schakelen. Wacht totdat het 'strijkijzer gereed'-lampje onafgebroken (Fig. 9) brandt. Dit duurt ongeveer 2 minuten.
- 4 Verwijder de watertoevoerslang uit de speciale opbergruimte.
- 5 Druk op de ontgrendelknop van de draagvergrendeling om het strijkijzer van het strijkijzerplateau (Fig. 10) te ontgrendelen.
- 6 Houd de stoomhendel ingedrukt en begin met strijken (Fig. 11).
- 7 Voor de beste strijkresultaten, na strijken met stoom, voert u de laatste bewegingen uit zonder stoom.

Waarschuwing: Richt de stoom nooit op mensen.

U kunt ook de modus voor turbostoom gebruiken voor extra krachtige stoom.

- 1 Houd de aan/uitknop 5 seconden ingedrukt totdat het lampje wit brandt.
- 2 Het apparaat keert na 15 minuten automatisch terug naar de modus voor normale stoom om energie te besparen.
- 3 U kunt ook op elk gewenst moment terugkeren naar de modus voor normale stoom door de aan/uitknop 2 seconden ingedrukt te houden totdat het lampje weer blauw brandt.

Stoomstootfunctie

Gebruik de stoomstootfunctie om hardnekkige kreuken te verwijderen.

- 1 Druk twee keer kort (Fig. 12) op de stoomhendel.

Verticaal strijken

Waarschuwing: Het strijkijzer geeft hete stoom af. Probeer nooit kreuken uit een kledingstuk te verwijderen terwijl iemand het aan heeft (Fig. 13). Zorg ervoor dat er geen stoom bij uw hand of die van iemand anders in de buurt komt.

U kunt het stoomstrijkijzer in verticale positie gebruiken om kreuken uit hangende stoffen te verwijderen.

- 1 Houd het strijkijzer in verticale positie, druk op de stoomhendel en raak het kledingstuk voorzichtig aan met de zoolplaat. Beweeg het strijkijzer heen en weer (Fig. 14).

Veilige standaard

Het strijkijzer neerzetten terwijl u het kledingstuk verlegt

Wanneer u het kledingstuk wilt verleggen, kunt u het strijkijzer op het strijkijzerplateau plaatsen of horizontaal op de strijkplank (Fig. 6). Dankzij de OptimalTEMP-technologie kan de zoolplaat de strijkplankhoes niet beschadigen.

Energiebesparing

Eco-modus

Als u de ECO-modus (verminderde hoeveelheid stoom) gebruikt, bespaart u energie zonder dat dit ten koste gaat van het strijkresultaat.

- 1 Druk op de ECO-knop (Fig. 15) om de ECO-modus in te schakelen. Het groene ECO-lampje gaat branden.
- 2 Druk nogmaals op de ECO-knop om de ECO-modus uit te schakelen. Het groene ECO-lampje gaat uit.

Autom. uitschakeling

- Om energie te besparen schakelt het apparaat automatisch uit als dit 10 minuten lang niet is gebruikt. Het lampje in de aan-uitknop begint te knipperen.
- Als u het apparaat weer wilt inschakelen, drukt u op de aan/uitknop. Het apparaat begint vervolgens weer op te warmen.

Waarschuwing: Laat het apparaat nooit onbeheerd achter terwijl het op netspanning is aangesloten. Haal na gebruik altijd de stekker uit het stopcontact.

Schoonmaken en onderhoud

Het apparaat ontkalken

Voer de ontkalkingsprocedure uit wanneer het EASY DE-CALC-lampje begint te knipperen (Fig. 16). Hiermee verlengt u de levensduur van het apparaat en optimaliseert u de strijkprestaties.

Opmerking: Ontkalk het apparaat vaker als het water in uw regio hard is.

Waarschuwing: Om brandwonden te voorkomen, haalt u de stekker van het apparaat uit het stopcontact en laat u het apparaat ten minste twee uur afkoelen voordat u de ontkalkingsprocedure (Fig. 17) uitvoert.

Tip: Plaats het apparaat op de rand van het tafelblad of nabij de gootsteen wanneer u de ontkalkingsprocedure uitvoert. Er kan water uit het apparaat lopen wanneer u de EASY DE-CALC-knop losdraait.

- 1 Houd een beker (met een capaciteit van ten minste 350 ml) onder de EASY DE-CALC-knop en draai de knop linksom. Verwijder de EASY DE-CALC-knop en laat het water met de kalkdeeltjes in de beker (Fig. 18) lopen.
- 2 Wanneer er geen water meer uit het apparaat komt, plaatst u de EASY DE-CALC-knop weer terug en draait u deze vast (Fig. 19).

De zoolplaat ontkalken

Als u het apparaat niet regelmatig ontkalkt, kunnen er kalkdeeltjes uit de zoolplaat komen die bruine vlekken veroorzaken. Volg de onderstaande procedure om de zoolplaat te ontkalken. We raden u aan deze procedure twee keer uit te voeren voor betere resultaten.

- 1 Zorg ervoor dat het apparaat is afgekoeld en maak de zoolplaat schoon met een vochtige doek.
- 2 Leeg het waterreservoir via de vulopening (Fig. 20). Kantel het apparaat en verwijder de EASY DE-CALC-knop.
- 3 Giet 500 ml gedistilleerd water in de DE-CALC-opening en draai de EASY DE-CALC-knop (Fig. 21) vast.
- 4 Vul het waterreservoir tot halverwege. Schakel het apparaat in en wacht 5 minuten.

34 Nederlands

- 5 Houd de stoomhendel ingedrukt terwijl u het strijkijzer 3 minuten (Fig. 22) over een paar stukken dikke stof heen en weer beweegt.

Waarschuwing: Er komt heet, vies water (circa 100-150 ml) uit de zoolplaat.

- 6 Stop de schoonmaakbeurt wanneer er geen water meer uit de zoolplaat komt of wanneer er stoom uit de zoolplaat begint te komen.
- 7 Haal de stekker van de stoomgenerator uit het stopcontact en laat het apparaat ten minste twee uur afkoelen. Verwijder de EASY DE-CALC-knop en laat het resterende water uit de opening lopen. Draai de EASY DE-CALC-knop weer vast.

Opbergen

- 1 Schakel het apparaat uit en haal de stekker uit het stopcontact.
- 2 Giet het water uit het waterreservoir via de vulopening (Fig. 20).
- 3 Vouw de toevoerslang op.
- 4 Rol de toevoerslang op in de speciale opbergruimte (Fig. 23).
- 5 Vouw het netsnoer op en maak het vast met het klittenband.
- 6 Plaats het strijkijzer op het strijkijzerplateau en druk op de ontgrendelknop (Fig. 24) van de draagvergrendeling om het apparaat te vergrendelen.
- 7 U kunt het apparaat met één hand dragen aan het handvat van het strijkijzer, wanneer het strijkijzer is vergrendeld is op het strijkijzerplateau (Fig. 25).

Problemen oplossen

In dit hoofdstuk worden in het kort de meest voorkomende problemen behandeld die zich kunnen voordoen tijdens het gebruik van het apparaat. Als u het probleem niet kunt oplossen met behulp van de onderstaande informatie, gaat u naar www.philips.com/support voor een lijst met veelgestelde vragen of neemt u contact op met het Consumer Care Center in uw land.

Probleem	Oorzaak	Oplossing
De zoolplaat laat vuil water, bruine vlekken of witte schilfertjes achter op het strijkgoed.	Er heeft zich kalk afgezet in het apparaat, omdat het niet regelmatig is ontkalkt.	Ontkalk het apparaat en de zoolplaat. (zie het hoofdstuk 'Schoonmaken en onderhoud').
	U hebt chemicaliën of additieven in het waterreservoir gedaan.	Gebruik nooit chemicaliën of additieven in het apparaat. Als u dit al hebt gedaan, volgt u de procedure in het hoofdstuk 'Schoonmaken en onderhoud' om de chemicaliën te verwijderen.
Er is geen of weinig stoom.	Het apparaat is niet voldoende opgewarmd.	Wacht totdat het lampje 'strijkijzer gereed' onafgebroken blijft branden. Dit duurt ongeveer 2 minuten.
	Er zit niet voldoende water in het waterreservoir.	Vul het waterreservoir tot aan de MAX-aanduiding met water.
	Er heeft zich kalk afgezet in het apparaat, omdat het niet regelmatig is ontkalkt.	Ontkalk het apparaat en de zoolplaat. (zie het hoofdstuk 'Schoonmaken en onderhoud').
Er lekt water uit de zoolplaat.	Er condenseert stoom in de slang wanneer u voor het eerst stoom gebruikt of lange tijd geen stoom hebt gebruikt.	Dit is normaal. Houd het strijkijzer bij het kledingstuk vandaan en druk op de stoomhendel. Wacht tot er stoom in plaats van water uit de zoolplaat komt.

Probleem	Oorzaak	Oplossing
De strijkplankhoes wordt nat of er zijn waterdruppels op de vloer/het kledingstuk gekomen.	Stoom is gecondenseerd op de strijkplankhoes na een lange strijkbeurt of uw strijkplankhoes is niet bestand tegen de grote hoeveelheid stoom.	Vervang de strijkplankhoes als het schuimmateriaal is versleten. We raden u ook aan om een laag vilt te gebruiken in de strijkplankhoes om waterdruppels te voorkomen.
Het oppervlak onder de voet van het apparaat wordt nat of er ontsnapt stoom en/of water van onder de EASY DE-CALC-knop.	De EASY DE-CALC-knop is niet goed aangedraaid.	Schakel het apparaat uit en laat het apparaat 2 uur afkoelen. Draai de knop los en draai de knop weer aan om er zeker van te zijn dat deze goed vastzit.
	De rubberen afdichting van de EASY DE-CALC-knop is versleten.	Neem contact op met een door Philips geautoriseerd servicecentrum voor een nieuwe EASY DE-CALC-knop.
Het strijkijzer warmt niet op en het amberkleurige DE-CALC-lampje knippert.	Het apparaat herinnert u eraan dat de ontkalkingsprocedure moet worden uitgevoerd. Het lampje gaat knipperen wanneer u het apparaat circa één maand heeft gebruikt.	Volg de instructies in hoofdstuk 'Het apparaat ontkalken' om de ontkalkingsprocedure uit te voeren.
De stoomgenerator maakt een luid pompend geluid.	Er zit niet voldoende water in het waterreservoir.	Vul het waterreservoir tot aan de MAX-aanduiding en druk op de stoomhendel.

Garantie en ondersteuning

Hebt u informatie of ondersteuning nodig, ga dan naar www.philips.com/support of lees de internationale garantieverklaring.

Introdução

Parabéns pela sua compra e seja bem-vindo à Philips! Para beneficiar na totalidade da assistência que a Philips oferece, registre o seu produto em www.philips.com/welcome.

Leia atentamente este manual do utilizador, o folheto informativo importante e o guia de início rápido antes de utilizar o aparelho. Guarde-os para referência futura.

Descrição do produto (Fig. 1)

- 1 Tubo flexível de fornecimento de vapor
- 2 Botão do vapor/jacto de vapor
- 3 Luz de ferro pronto
- 4 Base
- 5 Plataforma do ferro
- 6 Botão de libertação do bloqueio de transporte
- 7 Porta de enchimento do depósito de água
- 8 Compartimento para arrumação do tubo flexível de fornecimento
- 9 Botão EASY DE-CALC
- 10 Cabo de alimentação com ficha
- 11 Luz DE-CALC
- 12 Botão de ligar/desligar com luz indicadora
- 13 Botão ECO com luz

Importante

Efetue o processo de descalcificação regularmente para um ótimo vapor e uma duração prolongada do aparelho.

Água recomendada para utilização

Água (Fig. 2) destilada ou desmineralizada, se viver numa área com água dura.

Preparar para a utilização

Tipo de água a utilizar

Este aparelho foi concebido para ser utilizado apenas com água canalizada. Se viver numa área com água dura, pode ocorrer uma acumulação rápida de calcário. Como tal, recomendamos a utilização de água destilada ou desmineralizada para prolongar a vida útil do seu aparelho.

Aviso: Não utilize água perfumada, água de uma máquina de secar, vinagre, goma, agentes anticálcario, produtos para ajudar a engomar, água descalcificada quimicamente nem outros produtos químicos, pois estes podem causar expelição de água, manchas castanhas ou danos no aparelho.

Encher o depósito de água

Encha o depósito da água antes de cada utilização ou quando o nível de água no depósito for inferior ao nível mínimo. Pode reabastecer o depósito da água em qualquer altura, durante a utilização.

- 1 Abra a porta (Fig. 3) de enchimento do depósito da água.
- 2 Encha o depósito com água até à indicação (Fig. 4) MAX.
- 3 Feche a porta de enchimento do depósito da água (até ouvir um clique).

Luz de depósito de água vazio (apenas tipos específicos)

Quando o depósito da água está quase vazio, a luz de ferro pronto fica intermitente (Fig. 5).

Encha o depósito da água e prima o botão de vapor para o aparelho aquecer novamente. Quando a luz de ferro pronto se mantiver acesa continuamente, pode continuar a passar a ferro com vapor.

Utilizar o aparelho

Tecnologia OptimalTEMP

Aviso: Não passe a ferro tecidos que não podem ser passados a ferro.

A tecnologia OptimalTEMP permite-lhe passar a ferro todos os tipos de tecido que podem ser engomados, sem ajustar a temperatura do ferro e sem ordenar as peças de roupa.

É seguro colocar a base quente diretamente na tábua de engomar (Fig. 6) sem colocar novamente o ferro na respetiva plataforma. Isto ajuda a reduzir a tensão no seu pulso.

- Os tecidos com estes símbolos (Fig. 7) podem ser passados a ferro, por exemplo, linho, algodão, poliéster, seda, lã, viscose e rayon.
- Os tecidos com este símbolo (Fig. 8) não podem ser passados a ferro. Estes tecidos incluem tecidos sintéticos como spandex ou elastano, tecidos com uma percentagem de spandex e poliolefinas (por exemplo, polipropileno). As impressões em peças de roupa também não podem ser passadas a ferro.

Passar a ferro

- 1 Coloque o depósito de vapor numa superfície estável e nivelada.

Nota: Para garantir um engomar seguro, recomendamos que coloque sempre a base de carregamento numa tábua de engomar estável.

- 2 Certifique-se de que o depósito (consultar 'Encher o depósito de água') tem água suficiente.
- 3 Ligue a ficha de alimentação a uma tomada com ligação à terra e prima o botão ligar/desligar para ligar o gerador de vapor. Aguarde até a luz "vapor pronto" permanecer continuamente (Fig. 9) acesa. Isto demora cerca de 2 minutos.
- 4 Retire o tubo flexível de fornecimento de água do respetivo compartimento de arrumação.
- 5 Prima o botão de libertação do bloqueio de transporte para libertar o ferro da respetiva plataforma (Fig. 10).
- 6 Mantenha o botão de vapor premido para começar a engomar (Fig. 11).
- 7 Depois de passar a ferro com vapor, execute os últimos movimentos sem utilizar vapor para obter os melhores resultados.

Aviso: Nunca direcione o vapor para pessoas.

Para um vapor mais potente, pode utilizar o modo de turbo vapor.

- 1 Mantenha o botão ligar/desligar premido durante 5 segundos até a luz mudar para branco.
- 2 O aparelho volta ao modo de vapor normal automaticamente depois de decorrerem 15 minutos para poupar energia.
- 3 De outro modo, para voltar ao modo de vapor normal em qualquer altura, mantenha o botão ligar/desligar premido durante 2 segundos até a luz mudar novamente para azul.

Função de jato de vapor

Utilize a função de jacto de vapor para remover vincos difíceis.

- 1 Prima o botão de vapor duas vezes rapidamente (Fig. 12).

Passar a ferro na vertical

Aviso: O ferro liberta vapor quente. Nunca tente eliminar vincos de uma peça de roupa enquanto alguém a tem vestida (Fig. 13). Não aplique vapor perto da sua mão ou da mão de outra pessoa.

Pode utilizar o ferro a vapor numa posição vertical para eliminar vincos em tecidos pendurados.

- 1 Segure o ferro na posição vertical, prima o botão de vapor, toque ligeiramente na peça de roupa com a base do ferro e desloque o ferro para cima e para baixo (Fig. 14).

38 Português

Descanso seguro

Colocar o ferro no descanso ao reposicionar a peça de roupa

Durante o reposicionamento da peça de roupa, pode colocar o ferro na respetiva plataforma ou horizontalmente na tábua de engomar (Fig. 6). A tecnologia OptimalTEMP garante que a base não danifica a proteção da tábua de engomar.

Poupança de energia

Modo Eco

Ao utilizar o modo ECO (quantidade reduzida de vapor), pode economizar energia sem comprometer o resultado do engomar.

- 1 Para ativar o modo ECO, prima o botão ECO (Fig. 15). A luz verde ECO acende-se.
- 2 Para desativar o modo ECO, prima o botão ECO novamente. A luz verde ECO apaga-se.

Desligar automático

- Para poupar energia, o aparelho desliga-se automaticamente se não for utilizado durante 10 minutos. A luz no botão de ligar/desligar começa a piscar.
- Para ativar novamente o aparelho, prima o botão ligar/desligar. O aparelho começa a aquecer novamente.

Aviso: Nunca abandone o aparelho quando estiver ligado à alimentação elétrica. Desligue sempre o aparelho da corrente após cada utilização.

Limpeza e manutenção

Descalcificar o aparelho

Efetue o procedimento de descalcificação quando a luz EASY DE-CALC ficar intermitente (Fig. 16). Isto ajuda a prolongar a vida útil do aparelho e otimiza o desempenho de engomar.

Nota: Se a água for dura, aumente a frequência de descalcificação.

Aviso: Para evitar o risco de queimaduras, desligue o aparelho da corrente e deixe-o arrefecer durante, pelo menos, duas horas antes de efetuar o procedimento de descalcificação (Fig. 17).

Sugestão: Quando efetuar o procedimento de descalcificação, posicione o aparelho na borda da mesa ou próximo do lava-loiça. O aparelho pode libertar água quando o botão EASY DE-CALC for aberto.

- 1 Segure numa chávena (com uma capacidade mínima de 350 ml) por baixo do botão EASY DE-CALC e rode o botão para a esquerda. Retire o botão EASY DE-CALC e deixe a água com partículas de calcário fluir para a chávena (Fig. 18).
- 2 Quando deixar de sair água do aparelho, volte a colocar o botão EASY DE-CALC e aperte-o (Fig. 19).

Descalcificar a base

Se não eliminar regularmente o calcário do seu aparelho, podem libertar-se manchas castanhas da base devido às partículas de calcário. Descalcifique a base seguindo o procedimento abaixo. Aconselhamo-lo a efetuar o procedimento duas vezes para obter melhores resultados.

- 1 Assegure-se de que o aparelho está frio e limpe a base com um pano húmido.
- 2 Esvazie o depósito da água pela porta de enchimento (Fig. 20). Incline o aparelho e retire o botão EASY DE-CALC.
- 3 Verta 500 ml de água destilada na abertura DE-CALC e aperte o botão EASY DE-CALC (Fig. 21).
- 4 Encha o depósito de água até meio. Ligue o aparelho e aguarde 5 minutos.
- 5 Mantenha o botão de vapor premido continuamente enquanto passa a ferro algumas peças de pano grosso com um movimento para trás e para a frente durante 3 minutos (Fig. 22).

Aviso: A base liberta água quente e suja (cerca de 100 a 150 ml).

- 6 Pare a limpeza quando parar de sair água pela base ou quando começar a sair vapor pela base.
- 7 Desligue o gerador de vapor e deixe-o arrefecer durante, pelo menos, duas horas. Retire o botão EASY DE-CALC e deixe sair a água restante. Aperte o botão EASY DE-CALC.

Arrumação

- 1 Desligue o aparelho e retire a ficha da corrente.
- 2 Esvazie a água do depósito pela porta de enchimento (Fig. 20).
- 3 Dobre o tubo flexível de fornecimento.
- 4 Enrole o tubo flexível de fornecimento dentro do compartimento (Fig. 23) de arrumação do tubo.
- 5 Dobre o cabo de alimentação e prenda-o com a tira de velcro.
- 6 Coloque o ferro na respetiva plataforma e bloqueie-o ao pressionar o botão (Fig. 24) de libertação do bloqueio de transporte.
- 7 Pode transportar o aparelho com uma mão segurando pela pega do ferro quando este está bloqueado na respetiva plataforma (Fig. 25).

Resolução de problemas

Este capítulo resume os problemas mais comuns que pode ter com o aparelho. Se não conseguir resolver o problema com as informações fornecidas a seguir, visite www.philips.com/support para consultar uma lista de perguntas frequentes ou contacte o Centro de Apoio ao Cliente no seu país.

Problema	Causa	Solução
A base liberta água suja, manchas castanhas ou partículas brancas.	Acumulou-se calcário no interior do aparelho visto que este não foi descalcificado regularmente.	Remova o calcário do aparelho e da base (consulte o capítulo "Limpeza e manutenção").
	Colocou produtos químicos ou aditivos no depósito da água.	Nunca utilize produtos químicos nem aditivos no aparelho. Se já o tiver feito, siga o procedimento no capítulo "Limpeza e manutenção" para eliminar os químicos.
Não é libertado vapor ou é libertada uma quantidade insuficiente.	O aparelho não aqueceu o suficiente.	Aguarde até a luz de ferro pronto permanecer continuamente acesa. Isto demora cerca de 2 minutos.
	Não existe água suficiente no depósito da água.	Encha o depósito com água até à indicação MAX.
Ocorrem fugas de água pela base.	Acumulou-se calcário no interior do aparelho visto que este não foi descalcificado regularmente.	Remova o calcário do aparelho e da base (consulte o capítulo "Limpeza e manutenção").
	O vapor condensa-se formando água na mangueira quando utiliza vapor pela primeira vez ou se não o tiver utilizado durante algum tempo.	É normal. Afaste o ferro da peça de roupa e prima o botão de vapor. Aguarde até sair vapor em vez de água pela base.
A proteção da tábua fica húmida ou surgem gotas de água no chão/na peça de roupa.	O vapor condensou-se na proteção da tábua depois de uma sessão de engomar prolongada ou a sua proteção da tábua não foi concebida para suportar o elevado fluxo de vapor.	Substitua a proteção da tábua se o material em espuma estiver gasto. Também recomendamos a utilização de uma camada de feltro na proteção da tábua para evitar o aparecimento de gotas de água.
A superfície sob a base do aparelho fica molhada ou saem água e/ou vapor pela parte inferior do botão EASY DE-CALC.	O botão EASY DE-CALC não foi apertado corretamente.	Desligue o aparelho e aguarde 2 horas até este arrefecer. Desaperte e volte a apertar o botão para se certificar de que este está fixo.

40 Português

Problema	Causa	Solução
	O anel vedante de borracha do botão EASY DE-CALC está gasto.	Contacte um centro de assistência Philips autorizado para obter um novo botão EASY DE-CALC.
O ferro não aquece e a luz DE-CALC âmbar está intermitente.	O aparelho está a lembrá-lo que deve executar o procedimento de descalcificação. A luz fica intermitente aproximadamente após um mês de utilização.	Efetue o procedimento de descalcificação, seguindo as instruções da secção "Descalcificar o aparelho".
O gerador de vapor produz um elevado som de bombeamento.	Não existe água suficiente no depósito da água.	Encha o depósito com água até à indicação MAX e prima o botão de vapor.

Garantia e assistência

Se precisar de informações ou assistência, visite www.philips.com/support ou leia o folheto da garantia internacional.

Johdanto

Onnittelut ostoksestasi – ja tervetuloa Philips-käyttäjien joukkoon! Saat parhaan mahdollisen hyödyn Philipsin palveluista rekisteröimällä tuotteesi osoitteessa www.philips.com/welcome.

Lue tämä käyttöopas, Tärkeitä tietoja -lehtinen ja pikaopas huolellisesti ennen laitteen käyttöä. Säästä ne myöhempää tarvetta varten.

Tuotteen yhteenveto (kuva 1)

- 1 Höyryletku
- 2 Höyryliipaisin/höyrysuihkaus
- 3 Silitysrauta valmis -valo
- 4 Pohja
- 5 Silitysraudan laskualusta
- 6 Lukitsimen vapautuspainike
- 7 Vesisäiliön täyttöaukko
- 8 Höyryletkun säilytyspaikka
- 9 EASY DE-CALC -tulppa
- 10 Virtajohto ja pistoke
- 11 DE-CALC-merkkivalo
- 12 Virtapainike ja virran merkkivalo
- 13 ECO-painike, jossa merkkivalo

Tärkeää

Suorita kalkinpoisto säännöllisesti, sillä se takaa tasaisen höyryntuoton ja laitteen pitkän käyttöiän.

Suositteltu vesilaatu

Tislattu tai pehmennetty vesi (kuva 2), jos asut alueella, jolla vesi on kovaa.

Käyttöönoton valmistelu

Käytettävä vesityyppi

Käytä tässä laitteessa vesijohtovettä. Jos asut alueella, jossa on hyvin kova vesi, kalkkia voi muodostua nopeasti. Siksi on suositeltavaa käyttää tislattua vettä tai demineralisoitua vettä. Tämä pidentää laitteesi elinikää.

Varoitus: Älä käytä hajustettua vettä, kuivausrummun vettä tai vettä, johon on lisätty etikkaa, tärkkinä, kalkinpoistoaineita, silitysaineita, kemiallisesti puhdistettua vettä tai muita kemikaaleja, koska se voi vahingoittaa laitetta tai aiheuttaa veden pirskahtelua ja ruskeita tahroja silitettävään kankaaseen.

Vesisäiliön täyttäminen

Täytä vesisäiliö ennen jokaista käyttöä tai kun vesisäiliön vesimäärä laskee vähimmäistason alle. Vesisäiliön voi täyttää milloin tahansa käytön aikana.

- 1 Avaa vesisäiliön täyttöaukko (kuva 3).
- 2 Täytä vesisäiliö vedellä MAX-merkkiin (kuva 4) asti.
- 3 Sulje vesisäiliön täyttöaukko niin, että se napsahtaa.

Vesisäiliö tyhjä -merkkivalo (vain tietyt mallit)

Kun vesisäiliö on lähes tyhjä, Silitysrauta valmis -merkkivalo alkaa vilkkua (kuva 5).

Täytä vesisäiliö, paina höyryliipaisinta ja anna laitteen kuumentua uudelleen. Kun Silitysrauta valmis -merkkivalo palaa yhtäjaksoisesti, voit jatkaa silitämistä.

Käyttö

OptimalTEMP-teknikka

Varoitus: Älä silitä materiaaleja, jotka eivät kestä silytystä.

OptimalTEMP-teknikka mahdollistaa kaikkien silytystä kestävien kangastyyppeiden silittämisen ilman silytyslämpötilan muuttamista tai vaatteiden lajittelua.

Kuuman pohjan voi pitää turvallisesti silytyslaudalla (kuva 6) asettamatta silytysrautaa takaisin laskualustalle. Tällöin ranteesi rasittuu vähemmän.

- Kankaat, joista löytyvät nämä merkinnät (kuva 7), kestävät silytystä. Tällaisia ovat esim. pellava, puuvilla, polyesteri, silkki, villa, viskoosi ja raion.
- Kankaat, joissa on tämä merkintä (kuva 8), eivät kestä silytystä. Nämä kankaat sisältävät tekokuituja, kuten Spandex-, elastaani-, Spandex-sekoite- ja polyolefiini- (esim. polypropyleeni) -kuituja. Vaatteet, joissa on painokuvia, eivät myöskään kestä silytystä.

Silittäminen

- 1 Aseta höyrylaite tukevalle, tasaiselle alustalle.

Huomautus: Jotta silytys on mahdollisimman turvallista, suosittelemme, että asetat alustan tukevalle silytyslaudalle.

- 2 Varmista että vesisäiliössä (katso 'Vesisäiliön täyttäminen') on riittävästi vettä.
- 3 Liitä virtapistoke maadoitettuun pistorasiaan ja kytke laitteeseen virta painamalla höyrylaitteen virtapainiketta. Odota, kunnes Silytysrauta valmis -merkkivalo palaa yhtäjaksoisesti (kuva 9). Tämä kestää noin 2 minuuttia.
- 4 Irrota vesiletku vesiletkun säilytyspaikasta.
- 5 Irrota silytysrauta laskualustasta (kuva 10) painamalla lukitsimen vapautuspainiketta.
- 6 Aloita silittäminen (kuva 11) pitämällä höyrypainiketta painettuna.
- 7 Saat parhaan tuloksen suorittamalla höyrysilytyksen jälkeen muutaman viimeisen vedon ilman höyryä.

Varoitus: Älä koskaan suuntaa höyrysuihkua ihmisiä kohti.

Voit käyttää turbohöyrytilaa, kun haluat tavallista enemmän höyryä.

- 1 Pidä virtapainiketta painettuna 5 sekuntia, kunnes valo muuttuu valkoiseksi.
- 2 Säästääkseen energiaa laite palaa automaattisesti normaaliin höyrytilaan, kun sitä ei ole käytetty 15 minuuttiin.
- 3 Muussa tapauksessa voit vaihtaa takaisin normaaliin höyrytilaan milloin tahansa pitämällä virtapainiketta painettuna 2 sekuntia, kunnes valo muuttuu uudelleen siniseksi.

Höyrysuihkaustoiminto

Höyrysuihkaustoiminto auttaa poistamaan itsepintaiset rypyt.

- 1 Paina höyryliipaisinta nopeasti kaksi kertaa (kuva 12).

Silittäminen pystysuorassa

Varoitus: Silytysraudasta vapautuu kuumaa höyryä. Älä koskaan yritä silittää vaatetta, jota joku pitää päällään (kuva 13). Älä käytä höyrytoimintoa lähellä omiasi tai jonkun toisen käsiä.

Höyrysilittä pystyasennossa, jos haluat poistaa rypyt riippuvista vaatteista.

- 1 Pitele silytysrautaa pystyasennossa, paina höyryliipaisinta, kosketa vaatetta kevyesti pohjalla ja liikuta silytysrautaa edestakaisin (kuva 14).

Turvallinen teline

Silytysraudan laittaminen sivuun vaatteiden järjestelyn ajaksi

Kun järjesteleet vaatteita, voit asettaa silytysraudan laskualustalle tai vaakasuunnassa silytyslaudalle (kuva 6). OptimalTEMP-teknikka takaa, että pohja ei vahingoita silytysraudan päällistä.

Energiansäästö

Eco-tila

ECO-tilassa (pienempi höyry määrä) voit säästää energiaa tinkimättä silitystuloksesta.

- 1 Voit ottaa ECO-tilan käyttöön painamalla ECO-painiketta (kuva 15). Vihreä ECO-merkkivalo syttyy.
- 2 Voit poistaa ECO-tilan käytöstä painamalla ECO-painiketta uudelleen. Vihreä ECO-merkkivalo sammuu.

Automaattinen virrankatkaisu

- Säästääkseen energiaa laite katkaisee virran automaattisesti, kun sitä ei ole käytetty 10 minuuttiin. Virran merkkivalo alkaa vilkkua.
- Käynnistä laite uudelleen painamalla virtapainiketta. Laite alkaa kuumentua uudelleen.

Varoitus: Laitetta ei saa koskaan jättää ilman valvontaa silloin, kun se on liitetty sähköverkkoon. Irrota pistoke pistorasiasta aina käytön jälkeen.

Puhdistus ja huolto

Kalkinpoisto laitteesta

Suorita kalkinpoisto, kun EASY DE-CALC -merkkivalo alkaa vilkkua (kuva 16). Näin voit pidentää laitteen käyttöikä ja varmistaa sen optimaalisen toiminnan.

Huomautus: Jos käytettävä vesi on kovaa, tee kalkinpoisto useammin.

Varoitus: Voit välttää palovammat irrottamalla pistokkeen pistorasiasta ja antamalla laitteen jäähtyä vähintään kaksi tuntia ennen kalkinpoistoa (kuva 17).

Vinkki: Aseta laite kalkinpoiston ajaksi pöytätason reunalle tai pesualtaan lähelle. Laitteesta voi valua vettä, kun EASY DE-CALC -tulppaa avataan.

- 1 Pitele kuppia (vetoisuus vähintään 350 ml) EASY DE-CALC -tulpan alla ja kierrä sitä vastapäivään. Irrota EASY DE-CALC -tulppa ja anna kalkkiveden valua kuppiin (kuva 18).
- 2 Kun laitteesta ei enää tule vettä, kierrä EASY DE-CALC -tulppa takaisin paikalleen ja kiristä se (kuva 19).

Kalkin poistaminen silitysraudan pohjasta

Jos kalkinpoistoa ei tehdä säännöllisesti, pohjaan saattaa ilmaantua ruskeita kalkkitahroja. Poista kalkki pohjalevystä alla olevan ohjeen mukaan. Saat parhaan lopputuloksen toistamalla kalkinpoiston.

- 1 Varmista, että laite on jäähtynyt, ja pyyhi pohjalevy kostealla liinalla.
- 2 Tyhjennä vesisäiliö täyttöaukosta (kuva 20). Kallista laitetta ja irrota EASY DE-CALC -tulppa.
- 3 Täytä vesisäiliöön 500 ml tislattua vettä ja kiristä EASY DE-CALC -tulppa (kuva 21) paikalleen.
- 4 Täytä vesisäiliö puoliksi täyteen. Käynnistä laite ja odota 5 minuuttia.
- 5 Paina höyryliipaisinta, kun silität paksua kangasta edestakaisella liikkeellä kolmen minuutin ajan (kuva 22).

Varoitus: pohjasta tulee kuumaa, likaista vettä (noin 100–150 ml).

- 6 Voit lopettaa puhdistamisen, kun vettä ei enää tule tai kun pohjasta alkaa tulla höyryä.
- 7 Irrota höyrylaitteen pistoke pistorasiasta ja anna laitteen jäähtyä ainakin kaksi tuntia. Irrota EASY DE-CALC -nuppi ja anna veden valua ulos. Kiristä EASY DE-CALC -nuppi paikalleen.

Säilytys

- 1 Katkaise laitteesta virta ja irrota pistoke pistorasiasta.
- 2 Kaada vesi vesisäiliöstä täyttöaukon (kuva 20) kautta pois.
- 3 Taita höyryletku.
- 4 Kierrä höyryletku höyryletkun säilytyspaikkaan (kuva 23).
- 5 Taita virtajohto ja kiinnitä se tarranauhasuikaleella.
- 6 Aseta silitysrauta laskualustalle ja lukitse se painamalla lukitsimen vapautuspainiketta (kuva 24).
- 7 Voit kantaa laitetta yhdellä kädellä, kun se on lukittu laskualustaan (kuva 25).

Vianmääritys

Tähän osaan on koottu tavallisimmat laitteen käytössä ilmenevät ongelmat. Ellet löydä ongelmaasi ratkaisua seuraavista tiedoista, lue osoitteesta www.philips.com/support vastauksia usein kysytyihin kysymyksiin tai ota yhteys maasi asiakaspalveluun.

Ongelma	Syy	Ratkaisu
Pohjasta tulee ruskeita tai valkoisia kalkkihiukkasia sekä likaista vettä.	Laitteeseen on kertynyt kalkkia, koska kalkinpoistoa ei ole tehty säännöllisesti.	Poista kalkki laitteesta ja pohjasta (katso kohta Puhdistus ja huolto).
	Olet lisännyt vesisäiliöön kemikaaleja tai lisäaineita.	Älä lisää laitteen vesisäiliöön kemikaaleja tai lisäaineita. Poista lisäämäsi kemikaalit toimimalla kohdassa Puhdistus ja huolto annettujen ohjeiden mukaan.
Höyryä ei muodostu ollenkaan tai sitä ei muodostu tarpeeksi.	Laite ei ole kuumentunut riittävästi.	Odota, kunnes valmiusvalo palaa tasaisesti. Tämä kestää noin 2 minuuttia.
	Vesisäiliössä ei ole tarpeeksi vettä.	Täytä vesisäiliö vedellä MAX-merkkiin asti.
Pohjasta vuotaa vettä.	Laitteeseen on kertynyt kalkkia, koska kalkinpoistoa ei ole tehty säännöllisesti.	Poista kalkki laitteesta ja pohjasta (katso kohta Puhdistus ja huolto).
	Jos höyrytoimintoa ei ole käytetty vähään aikaan tai sitä käytetään ensimmäisen kerran, höyryletkuun jäänyt höyry voi kondensoitua vedeksi.	Tämä on normaalia. Nosta höyrysilitysrauta pois silitettävän kankaan päältä ja paina höyrypainiketta. Odota niin kauan kunnes pohjasta alkaa veden asemesta tulla höyryä.
Silitysraudan päällinen kastuu tai silitettävään kankaaseen tulee vesiroiskeita.	Tämä saattaa johtua höyryn tiivistymisestä silitysraudan pintaan pitkän silitystuokion seurauksena tai käyttämäsi silitysraudan päällistä ei ehkä ole suunniteltu kestäämään höyrylaitteen suurta höyrymäärää.	Vaihda silitysraudan päällinen, jos sen sisällä oleva vaahtomuovi on kulunut. Voit myös lisätä ylimääräisen huopakerroksen silitysraudan päällisen alle estämään veden tiivistymistä.
Laitteen pohjan alla oleva pinta kastuu tai EASY DE-CALC -tulpan alta tulee höyryä ja/tai vettä.	EASY DE-CALC -tulppaa ei ole kiritetty kunnolla.	Sammuta laite ja anna sen jäähtyä kaksi tuntia. Tarkista, että tulppa on kiinnitetty kunnolla paikalleen.
	EASY DE-CALC -tulpan kumitiiviste on kulunut.	Voit hankkia uuden EASY DE-CALC -tulpan valtuutetusta Philips-huoltopalvelusta.
Silitysrauta ei kuumene ja DE-CALC-merkkivalo vilkkuu keltaisena.	Laite muistuttaa kalkinpoistosta. Merkkivalo alkaa vilkkua noin kuukauden käytön jälkeen.	Suorita kalkinpoisto kohdassa Kalkinpoisto laitteesta annettujen ohjeiden mukaisesti.
Höyrylaitteesta kuuluu voimakas pumpaava ääni.	Vesisäiliössä ei ole tarpeeksi vettä.	Täytä vesisäiliö MAX-merkkiin asti ja paina höyryliipaisinta.

Takuu ja tuki

Jos haluat tukea tai lisätietoja, käy Philipsin verkkosivuilla osoitteessa www.philips.com/support tai lue kansainvälinen takuulehtinen.

Inledning

Grattis till ditt inköp och välkommen till Philips! Få ut mesta möjliga av den support Philips erbjuder genom att registrera din produkt på www.philips.com/welcome.

Läs noggrant igenom den här användarhandboken, den viktiga informationsbroschyren och snabbstartsguiden innan du använder strykjärnet. Spara dem för framtida bruk.

Produktöversikt (Bild 1)

- 1 Slang för ångtillförsel
- 2 Ångaktivator/ångpuff
- 3 Klarlampa för strykning
- 4 Stryksula
- 5 Strykställ
- 6 Frigöringsknapp för bärlås
- 7 Vattenbehållarens påfyllningsöppning
- 8 Förvaringsutrymme för tillförselslang
- 9 EASY DE-CALC-knapp
- 10 Nätsladd med kontakt
- 11 DECALC-lampa
- 12 På/av-knapp med strömlampa som tänds och släcks
- 13 ECO-knapp med lampa

Viktigt

Utför avkalkningsprocessen regelbundet för bra ånga och en ökad livslängd på strykjärnet.

Rekommenderat vatten för användning

Destillerat eller demineraliserat vatten (Bild 2) om du bor i ett område med hårt vatten.

Förberedelser inför användning

Typ av vatten som kan användas

Det här strykjärnet är avsett för användning med kranvatten. Om du bor i ett område med hårt vatten kan kalkavlagringar bildas snabbt. Därför bör du använda destillerat eller demineraliserat vatten för att förlänga strykjärnets livslängd.

Varning! Använd inte parfumerat vatten, vatten från torktumlare, ättika, stärkelse, avkalkningsmedel, strykhjälpmedel, kemiskt avkalkat vatten eller andra kemikalier eftersom det kan orsaka vattenstänk, bruna fläckar eller skador på strykjärnet.

Fylla vattenbehållaren

Fyll vattenbehållaren innan varje användning och när vattennivån sjunker under vattenbehållarens miniminivå. Du kan fylla på vattenbehållaren när som helst under användning.

- 1 Öppna vattenbehållarens påfyllningsöppning (Bild 3).
- 2 Fyll vattenbehållaren med vatten upp till MAX-markeringen (Bild 4).
- 3 Stäng vattenbehållarens påfyllningsöppning (ett klickljud hörs).

Lampa för tom vattenbehållare (endast vissa modeller)

När vattenbehållaren är nästan tom börjar klarlampan för strykning blinka (Bild 5).

Fyll på vattenbehållaren och tryck sedan på ångaktivatorn för att värma upp apparaten igen. Du kan fortsätta med ångstrykningen när klarlampan för strykning lyser med fast sken.

Använda apparaten

OptimalTEMP-teknik

Varning! Stryk inte icke-strykbara tyg.

Tack vare OptimalTEMP-tekniken kan du stryka alla typer av tyger som tål strykning, i valfri ordning. Du behöver inte justera stryktemperaturen eller sortera dina plagg.

Du kan utan problem låta den varma stryksulan vila direkt på strykbrädan (Bild 6) utan att ställa tillbaka strykjärnet på strykstället. Det ger en minskad belastning på din handled.

- Tyg med de här symbolerna (Bild 7) går att stryka. Till exempel linne, bomull, polyester, siden, ull, viskos och rayon.
- Tyg med den här symbolen (Bild 8) går inte att stryka. De här tygerna är syntetmaterial såsom spandex eller elasthan, eller tyg som innehåller spandex, och polyolefin (t.ex. polypropylen). Plaggets etiketter går inte heller att stryka.

Stryka

- 1 Ställ ånggeneratorn på en stabil och jämn yta.

Obs! Vi rekommenderar att basenheten alltid placeras på en stabil strykbräda för att möjliggöra en säker strykning.

- 2 Kontrollera att det finns tillräckligt med vatten i vattenbehållaren (se 'Fylla vattenbehållaren').
- 3 Anslut stickkontakten till ett jordat eluttag och tryck på strömbrytaren för att slå på ånggeneratorn. Vänta till dess att klarlampan för strykning lyser med fast (Bild 9) sken. Det här tar ca 2 minuter.
- 4 Ta ur slangen för vattentillförsel ur förvaringsutrymmet för vattentillförselslangen.
- 5 Tryck på bärlåsets frigöringsknapp för att ta loss strykjärnet från strykstället (Bild 10).
- 6 Tryck in ångaktivatorn för att börja stryka (Bild 11).
- 7 När du stryker med ånga får du de bästa strykresultaten genom att göra de sista dragen med strykjärnet utan att använda ånga.

Varning! Rikta aldrig ångan mot människor.

Om du vill ha extra kraftfull ånga kan du använda funktionen för turboånga.

- 1 Håll på/av-knappen intryckt i 5 sekunder tills lampan lyser vitt.
- 2 Strykjärnet återgår till normalt ångläge automatiskt efter 15 minuter för att spara energi.
- 3 Du kan när som helst växla tillbaka till normalt ångläge genom att hålla på/av-knappen intryckt i 2 sekunder tills lampan blir blå igen.

Ångpuffsfunktion

Använd ångpuffsfunktionen för att ta bort envisa veck.

- 1 Tryck snabbt två gånger (Bild 12) på ångaktivatorn.

Stryka i vertikalt läge

Varning! Strykjärnet avger het ånga. Försök aldrig ta bort veck från ett plagg som någon bär (Bild 13). Använd inte ånga nära din egen eller någon annans hand.

Du kan använda ångstrykjärnet i vertikalt läge för att ta bort veck från hängande plagg.

- 1 Håll strykjärnet vertikalt, tryck in ångaktivatorn och tryck sedan stryksulan lätt mot plagget samtidigt som du för strykjärnet uppåt och nedåt (Bild 14).

Säkert viloläge

Strykjärnets viloläge när du flyttar plagget

När du flyttar plagget kan du låta strykjärnet vila på strykstället eller placera det vågrätt på strykbrädan (Bild 6). OptimalTEMP-tekniken ser till att stryksulan inte skadar strykbrädans överdrag.

Energibesparande

ECO-läge

Genom att använda ECO-läget (reducerad mängd ånga) kan du spara energi utan att försämra strykresultatet.

- 1 Tryck på ECO-knappen (Bild 15) för att aktivera ECO-läget. Den gröna ECO-lampan tänds.
- 2 Tryck på ECO-knappen en gång till för att inaktivera ECO-läget. Den gröna ECO-lampan släcks.

Automatisk avstängning

- Strykjärnet slås av automatiskt när det inte har använts på 10 minuter för att spara energi. Lampan för på/av-knappen börjar blinka.
- Sätt på strykjärnet igen genom att trycka på på/av-knappen. Strykjärnet börjar då värmas upp igen.

Varning! Lämna aldrig apparaten utan uppsikt när den är ansluten till elnätet. Dra alltid ut stickkontakten efter användning.

Rengöring och underhåll

Avkalkning av strykjärnet

Utför avkalkningsproceduren när EASY DE-CALC-lampan börjar blinka (Bild 16). Det hjälper till att förlänga strykjärnets livslängd och optimerar strykjärnets prestanda.

Obs! Om vattnet du använder är hårt behöver du kalka av strykjärnet oftare.

Varning! Undvik risken för brännskador genom att koppla ur apparaten från eluttaget och låta den svalna i minst två timmar innan du startar avkalkningsproceduren (Bild 17).

Tips! Placera strykjärnet på kanten av en bordsskiva eller nära diskbänken när du utför avkalkningsproceduren. Det kan rinna vatten från apparaten när EASY DE-CALC-knappen öppnas.

- 1 Håll en kopp (med en volym på minst 350 ml) under EASY-DE-CALC-knappen och vrid knappen moturs. Lossa EASY DE-CALC-knappen och låt vattnet med kalkpartiklar rinna ned i koppen (Bild 18).
- 2 När det inte kommer något mer vatten ur strykjärnet ska sätter du tillbaka EASY DE-CALC-knappen och drar åt den (Bild 19).

Avkalkning av stryksulan

Om du inte kalkar av strykjärnet regelbundet kan du eventuellt se bruna fläckar på stryksulan som har orsakats av kalkpartiklar. Kalka av stryksulan genom att följa proceduren nedan. Vi rekommenderar att du utför proceduren två gånger för att uppnå bästa möjliga resultat.

- 1 Se till att strykjärnet är kallt och rengör stryksulan med en fuktig trasa.
- 2 Töm vattenbehållaren via påfyllningsöppningen (Bild 20). Luta strykjärnet och ta bort EASY DE-CALC-knappen.
- 3 Häll 500 ml destillerat vatten i DE-CALC-öppningen och dra åt EASY DE-CALC-knappen (Bild 21).
- 4 Fyll vattentanken till hälften. Sätt på strykjärnet och vänta i 5 minuter.
- 5 Häll ångaktivatorn intryckt medan du stryker fram och tillbaka på några tjocka tygstycken under tre minuter (Bild 22).

Varning! Det rinner smutsigt varmvatten (cirka 100–150 ml) från stryksulan.

- 6 Avsluta rengöringen när det inte längre rinner ut vatten ur stryksulan eller när det börjar komma ut ånga ur stryksulan.
- 7 Dra ut strykjärnets stickkontakt och låt det svalna i minst två timmar. Ta bort EASY DE-CALC-knappen och låt det resterande vattnet rinna ut. Dra åt EASY DE-CALC-knappen.

Förvaring

- 1 Stäng av apparaten och dra ur stickkontakten.
- 2 Häll ut vattnet ur vattenbehållaren via påfyllningsöppningen (Bild 20).
- 3 Vik ihop tillförselslangen.
- 4 För in slangen för ångtillförsel i förvaringsutrymmet (Bild 23) för tillförselslangen.
- 5 Linda ihop nätsladden och fäst den med kardborrebandet.
- 6 Placera strykjärnet i strykstället och lås fast det genom att trycka på bärsläsets frigöringsknapp (Bild 24).
- 7 När strykjärnet är fastlåst i strykstället (Bild 25) kan du bära apparaten med en hand i strykjärnets handtag.

Felsökning

Det här kapitlet sammanfattar de vanligaste problemen som kan uppstå med apparaten. Om du inte kan lösa problemet med hjälp av informationen nedan kan du besöka www.philips.com/support och läsa svaren på vanliga frågor eller kontakta kundtjänsten i ditt land.

Problem	Orsak	Lösning
Smutsigt vatten, bruna fläckar eller vita flingor kommer ut ur stryksulan.	Kalkavlagringar har byggts upp inne i strykjärnet eftersom det inte har avkalkats regelbundet.	Kalka av strykjärnet och stryksulan (se avsnittet "Rengöring och underhåll").
	Du har tillsatt kemikalier eller andra tillsatser i vattenbehållaren.	Använd aldrig kemikalier eller andra tillsatser i strykjärnet. Om du redan har gjort det, följ proceduren i avsnittet "Rengöring och underhåll" för att ta bort kemikalierna.
Det finns ingen eller lite ånga.	Strykjärnet har inte värmts upp tillräckligt.	Vänta tills lampan som indikerar att strykjärnet är klart för användning lyser med ett fast sken. Det här tar ca 2 minuter.
	Det finns inte tillräckligt med vatten i vattenbehållaren.	Fyll vattenbehållaren med vatten upp till MAX-markeringen.
Det läcker vatten från stryksulan.	Kalkavlagringar har byggts upp inne i strykjärnet eftersom det inte har avkalkats regelbundet.	Kalka av strykjärnet och stryksulan (se avsnittet "Rengöring och underhåll").
	Ånga kondenserar till vatten i slangen när du använder ånga för första gången eller inte har använt det under en lång tid.	Det är normalt. Håll strykjärnet en bit från plagget och tryck på ångaktivatorn. Vänta tills det kommer ut ånga i stället för vatten ur stryksulan.
Strykbrädans överdrag blir vått eller det finns vattendroppar på golvet/plagget.	Antingen har ånga kondenserats på strykbrädans överdrag efter ett långt strykningstillfälle eller så är inte överdraget utformat för den stora mängden ånga.	Byt ut strykbrädans överdrag om skummaterialet är utslitet. Vi rekommenderar att du använder ett lager filtmaterial i strykbrädans överdrag för att förhindra ansamling av vattendroppar.
Ytan under basenheten blir blöt eller ånga och/eller vatten kommer ut under EASY DE-CALC-knappen.	EASY DE-CALC-knappen är inte ordentligt åtdragen.	Stäng av strykjärnet och vänta i 2 timmar tills det har svalnat. Skruva loss och skruva åt knappen igen så att du vet att den är ordentligt åtdragen.
	EASY DE-CALC-knappens gummitätningring är utsliten.	Kontakta ett auktoriserat Philips-serviceombud om du behöver en ny EASY DE-CALC-knapp.

Problem	Orsak	Lösning
Strykjärnet blir inte varmt och den bärnstensgula DE-CALC-lampan blinkar.	Detta är en påminnelse om att strykjärnet behöver kalkas av. Lampan blinkar efter ungefär en månads användning.	Utför avkalkningsproceduren genom att följa instruktionerna i avsnittet "Avkalkning av strykjärnet".
Ånggeneratorn avger ett högt pump ljud.	Det finns inte tillräckligt med vatten i vattenbehållaren.	Fyll på vattenbehållaren till MAX-markeringen och tryck sedan på ångaktivatorn.

Garanti och support

Om du behöver information eller support kan du besöka www.philips.com/support eller läsa den internationella garantibroschyren.

Indledning

Tillykke med dit køb, og velkommen til Philips! Hvis du vil have fuldt udbytte af den support, som Philips tilbyder, kan du registrere dit produkt på www.philips.com/welcome.

Læs denne brugervejledning, folderen med vigtige oplysninger og lynhåndbogen omhyggeligt igennem, inden apparatet tages i brug. Gem dem til senere brug.

Produktoversigt (fig. 1)

- 1 Dampslange
- 2 Dampudløser/dampskud
- 3 Lysindikator for "strygejernet er klar"
- 4 Strygesål
- 5 Holder til strygejern
- 6 Udløserknap til transportlås
- 7 Vandtankens påfyldningsdæksel
- 8 Opbevaringsrum til dampslange
- 9 EASY DE-CALC-knap
- 10 Netledning med stik
- 11 DE-CALC-indikator
- 12 On/off-knap med tænd/sluk-indikator
- 13 ECO-knap med lys

Vigtigt

Udfør afkalkningsprocessen regelmæssigt for velfungerende damp og lang levetid for apparatet.

Anbefalet vand til brug

Destilleret eller demineraliseret vand (fig. 2), hvis du bor i et område med hårdt vand.

Klargøring

Type af vand, der skal bruges

Der skal kommes vand fra hanen i apparatet. Hvis du bor i et område med hårdt vand, kan der dog hurtigt komme kalkaflejringer. Derfor anbefales det at bruge destilleret eller demineraliseret vand for at forlænge apparatets levetid.

Advarsel: Brug ikke parfumeret vand, vand fra en tørretumbler, eddike, stivelse, afkalkningsmiddel, strygemiddel, kemisk afkalket vand eller andre kemikalier, da de kan medføre vandstænk, brune pletter eller skader på apparatet.

Påfyldning af vandtanken

Fyld vandtanken op før hver brug, eller når vandstanden i vandbeholderen er under minimumsmarkeringen. Vandtanken kan påfyldes når som helst under brug.

- 1 Åbn påfyldningsdækslet til vandtanken (fig. 3).
- 2 Fyld vand i vandtanken op til MAX-markeringen (fig. 4).
- 3 Luk påfyldningsdækslet til vandtanken ("klik").

Lysindikator for tom vandtank (kun nogle modeller)

Når vandtanken er næsten tom, begynder lysindikatoren for "Strygejernet er klar" at blinke (fig. 5).

Fyld vandtanken, og tryk på dampudløseren for at lade apparatet varme op igen. Når lysindikatoren for "Strygejernet er klar" lyser konstant, kan du fortsætte med dampstrygningen.

Sådan bruges apparatet

OptimalTEMP-teknologi

Advarsel: Stryg ikke materialer, der ikke er beregnet til stryging.

OptimalTEMP-teknologien gør det muligt at stryge alle strygbare stoffer, i vilkårlig rækkefølge, uden at justere strygetemperaturen eller sortere tøjet.

Det er sikkert at lade den varme strygesål stå direkte på strygebrættet (fig. 6) uden at sætte den tilbage i holderen. Herved mindskes belastningen af håndledet.

- Materialer med disse symboler (fig. 7) tåler stryging, f.eks. linned, bomuld, polyester, silke, uld, viskose og rayon.
- Materialer med dette symbol (fig. 8) tåler ikke stryging. Disse materialer omfatter syntetiske stoffer som f.eks. spandex eller elastan, stoffer med spandex-blandinger og polyolefiner (f.eks. polypropylen). Tøj med påtrykt mønster kan heller ikke stryges.

Strygning

- 1 Stil dampgeneratoren på et stabilt og jævnt underlag.

Bemærk: Hvis du ønsker sikker stryging, anbefaler vi, at du altid stiller soklen på et stabilt strygebræt.

- 2 Kontroller, at der er nok vand i vandtanken (se "Påfyldning af vandtanken").
- 3 Sæt stikket i en jordet stikkontakt, og tryk på on/off-knappen for at tænde for dampgeneratoren. Vent, indtil indikatoren for "Strygejernet er klar" lyser konstant (fig. 9). Det tager ca. 2 minutter.
- 4 Fjern vandslangen fra dens opbevaringsrum.
- 5 Tryk på udløserknappen til transportlåsen for at frigøre strygejernet fra holderen (fig. 10).
- 6 Hold dampudløseren nede for at begynde strygingen (fig. 11).
- 7 Du opnår det bedste strygeresultat efter stryging med damp ved at foretage de sidste strøg uden damp.

Advarsel: Ret aldrig dampstrålen mod personer.

Hvis du vil have mere kraftfuld damp, kan du bruge turbo-dampfunktionen.

- 1 Hold on/off-knappen nede i 5 sekunder, indtil indikatoren lyser hvidt.
- 2 Apparateret vender automatisk tilbage til normal damptilstand efter 15 minutter for at spare energi.
- 3 Ellers skal du holde on/off-knappen nede i 2 sekunder, indtil indikatoren lyser blå igen, for når som helst at skifte tilbage til normal damptilstand.

Dampskudsfunktion

Brug dampskudsfunktionen til at fjerne vanskelige folder.

- 1 Tryk to gange hurtigt på dampudløseren (fig. 12).

Lodret stryging

Advarsel: Strygejernet udsender varm damp. Forsøg aldrig at fjerne krøller i tøjet, mens nogen har det på (fig. 13). Anvend ikke damp i nærheden af din egen eller en anden persons hånd.

Du kan bruge dampstrygejernet i lodret position til at fjerne folder fra gardiner og tøj på bøjle.

- 1 Hold strygejernet lodret, tryk på dampudløseren, berør forsigtigt tøjet med strygesålen, og bevæg strygejernet op og ned (fig. 14).

Sikker afstilning

Afstilning af strygejernet, mens tøjet gøres klar

Mens du gør tøjet klar, kan du enten stille strygejernet i holderen eller i vandret position på strygebrættet (fig. 6). OptimalTEMP-teknologien sikrer, at strygesålen ikke skader beklædningen på strygebrættet.

Energibesparelse

Eco mode (Øko-modus)

Ved hjælp af ECO-tilstand (nedsat mængde damp) kan du spare energi, uden at det går ud over strygeresultatet.

- 1 For at aktivere ECO-tilstand skal du trykke på ECO-knappen (fig. 15). Den grønne ECO-indikator tændes.
- 2 Tryk på ECO-knappen igen for at deaktivere ECO-tilstanden. Den grønne ECO-indikator slukkes.

Auto-sluk

- For at spare energi slukker apparatet automatisk, når det ikke har været i brug i 10 minutter. Lysindikatoren i on/off-knappen begynder at blinke.
- Tryk på on/off-knappen for at aktivere apparatet igen. Apparatet begynder så at varme op igen.

Advarsel: Hold altid apparatet under opsyn, når det er tilsluttet strøm. Tag altid stikket ud, efter du har brugt apparatet.

Rengøring og vedligeholdelse

Afkalkning af apparatet

Udfør afkalkning, når EASY DE-CALC-indikatoren begynder at blinke (fig. 16). Dette er med til at forlænge apparatets levetid og optimere strygeresultatet.

Bemærk: Hvis dit vand er hårdt, skal du øge afkalkningsfrekvensen.

Advarsel: Du skal tage apparatet ud af stikkontakten og lade det køle af i mindst to timer, før du udfører afkalkningsproceduren, for at undgå risiko for forbrænding (fig. 17).

Tip: Når du udfører afkalkning, skal du placere apparatet på kanten af bordpladen eller tæt på vasken. Der kan løbe vand ud af apparatet, når EASY DE-CALC-knappen åbnes.

- 1 Hold en beholder (med en kapacitet på mindst 350 ml) under EASY DE-CALC-knappen, og drej knappen mod uret. Fjern EASY DE-CALC-knappen, og lad vandet med kalkpartikler flyde ned i koppen. (Fig. 18)
- 2 Når der ikke kommer mere vand ud af apparatet, skal du sætte EASY DE-CALC-knappen på igen og fastgøre den (fig. 19).

Afkalkning af strygesålen

Hvis du ikke afkalker apparatet regelmæssigt, kan kalkpartikler give brune plamager på strygesålen. Afkalk strygesålen ved at følge nedenstående anvisninger. Vi anbefaler, at du udfører proceduren to gange for at få bedre resultater.

- 1 Kontroller, at apparatet er køligt, og rengør strygesålen med en fugtig klud.
- 2 Tøm vandtanken gennem påfyldningsdækslet (fig. 20). Vip apparatet, og fjern EASY DE-CALC-knappen.
- 3 Hæld 500 ml destilleret vand i DE-CALC-åbningen, og fastgør EASY DE-CALC-knappen (fig. 21).
- 4 Fyld vandtanken halvvejs op. Tænd for apparatet, og vent i 5 minutter.
- 5 Bliv ved med at holde dampudløseren nede, mens du stryger på et stykke tykt stof i en frem- og tilbagebevægelse i 3 minutter (fig. 22).

Advarsel: Der siver varmt og snavset vand (ca. 100-150 ml) ud af strygesålen.

- 6 Stop rengøringen, når der ikke mere siver vand ud af bundpladen, eller når der siver damp ud af bundpladen.
- 7 Tag stikket ud af dampgeneratoren, og lad apparatet køle af i mindst to timer. Fjern EASY DE-CALC-knappen, og lad det resterende vand løbe ud. Stram EASY DE-CALC-knappen.

Opbevaring

- 1 Sluk for apparatet, og tag stikket ud af stikkontakten.
- 2 Hæld vandet ud af vandtanken gennem påfyldningsdækslet (fig. 20).
- 3 Fold dampslangen.
- 4 Rul slangen sammen i opbevaringsrummet (fig. 23).
- 5 Fold netledningen, og fastgør den med velcrostrimlen.
- 6 Sæt strygejernnet i holderen, og lås det fast ved at trykke på udløserknappen til transportlåsen (fig. 24).
- 7 Du kan bære apparatet ved at holde i strygejernnets håndtag med den ene hånd, når strygejernnet er låst fast på holderen (fig. 25).

Fejlfinding

I dette kapitel beskrives de mest almindelige problemer, der kan opstå med dit apparat. Hvis du ikke kan løse problemet ved hjælp af nedenstående oplysninger, kan du se en liste over ofte stillede spørgsmål på www.philips.com/support. Du er også altid velkommen til at kontakte dit lokale Philips Kundecenter.

Problem	Årsag	Løsning
Der siver snavset vand eller hvide flager ud af strygesålen, og strygesålen har brune plamager.	Der er aflejret kalk inde i apparatet, fordi det ikke er blevet afkalket regelmæssigt.	Rengør apparatet og bundpladen (se afsnittet "Rengøring og vedligeholdelse").
	Du har hældt kemikalier eller tilsætningsstoffer i vandtanken.	Kom aldrig kemikalier eller tilsætningsstoffer i apparatet. Hvis du allerede har gjort det, skal du følge anvisningerne i afsnittet "Rengøring og vedligeholdelse" for at fjerne kemikalierne.
Der er ingen eller lidt damp.	Apparatet ikke varmet tilstrækkeligt op.	Vent, indtil lysindikatoren for "Strygejernnet er klar" lyser konstant. Det tager ca. 2 minutter.
	Der er ikke nok vand i vandtanken.	Fyld vand i vandtanken op til MAX-markeringen.
Der siver vand ud af strygesålen.	Der er aflejret kalk inde i apparatet, fordi det ikke er blevet afkalket regelmæssigt.	Afkalk apparatet og bundpladen (se afsnittet "Rengøring og vedligeholdelse").
	Dampen fortættes til vand i slangen, når du bruger damp første gang eller ikke har brugt apparatet i lang tid.	Dette er normalt. Hold strygejernnet væk fra tøjet, og tryk på dampudløseren. Vent, indtil der kommer damp i stedet for vand ud fra strygesålen.
Beklædningen på strygebrættet bliver våd, eller der dannes vanddråber på gulvet/tøjet.	Der er kondenseret damp på strygebrættet efter lang tids strygning, eller betrækket på brættet er ikke lavet til at klare den store mængde damp.	Udskift beklædningen på strygebrættet, hvis skummaterialet er slidt op. Vi anbefaler også, at du bruger et lag filt i beklædningen på brættet for at undgå vanddråber.
Overfladen under bunden af apparatet bliver våd, eller der siver damp og/eller vand ud af undersiden af EASY DE-CALC-knappen.	EASY DE-CALC-knappen sidder ikke korrekt fast.	Sluk for apparatet, og vent 2 timer for at lade det køle af. Skru knappen af, og sæt den i igen for at sikre, at den sidder godt fast.
	Gummitætningsringen til EASY DE-CALC-knappen er slidt.	Kontakt en autoriseret Philips-forhandler for at få en ny EASY DE-CALC-knap.

54 Dansk

Problem	Årsag	Løsning
Strygejernet varmes ikke op, og den gule DE-CALC-indikator blinker.	Apparatet minder dig om at udføre afkalkningen. Indikatoren blinker efter ca. en måneds brug.	Udfør afkalkningen ved at følge instruktionerne i afsnittet "Afkalkning af apparatet".
Der kommer en høj pumpelyd fra dampgeneratoren.	Der er ikke nok vand i vandtanken.	Fyld vandtanken op til MAX-markeringen, og tryk på dampudløseren.

Garanti og support

Hvis du har brug for hjælp eller support, bedes du besøge www.philips.com/support eller læse folderen om internationale garantistandarder.

Innledning

Gratulerer med kjøpet, og velkommen til Philips! Hvis du vil dra full nytte av støtten som Philips tilbyr, kan du registrere produktet ditt på www.philips.com/welcome.

Les denne brukerhåndboken, det viktige informasjonsheftet og hurtigstartveiledningen nøye før du bruker apparatet. Ta vare på disse for fremtidig bruk.

Produktoversikt (fig. 1)

- 1 Dampslange
- 2 Dampbryter/dampstøt
- 3 Lampe som indikerer at strykejernet er klart
- 4 Strykesåle
- 5 Strykejernplattform
- 6 Utløserknapp for bærelås
- 7 Påfyllingsluke for vannbeholder
- 8 Oppbevaringsrom for slange
- 9 EASY DE-CALC-bryter
- 10 Ledning med støpsel
- 11 DE-CALC-lampe
- 12 Av/på-knapp med av- og på-lampe
- 13 ECO-knapp med lys

Viktig

Utfør avkalkingsprosessen regelmessig for å få god damp og forlenge levetiden til apparatet.

Anbefalt vann til bruk

Destillert eller avmineralisert vann (Fig. 2) hvis du bor i et område med hardt vann.

Før bruk

Hvilken type vann skal brukes

Dette apparatet er utformet for bruk med springvann. Hvis du bor i et område med hardt vann, kan det raskt danne seg mye kalk. Derfor anbefaler vi at du bruker destillert eller avsaltet vann for å forlenge levetiden til apparatet.

Advarsel: Ikke bruk parfymert vann, vann fra en tørketrommel, eddik, stivelse, avkalkingsmidler, strykemidler, kjemisk avkalket vann eller andre kjemikalier, ettersom dette kan føre til vannsprut, brune flekker eller skade på apparatet.

Fyll vannbeholderen

Fyll vannbeholderen før hver bruk eller når vannnivået i vannbeholderen går under minimumsnivået. Du kan fylle vannbeholderen når som helst mens du bruker apparatet.

- 1 Åpne vannbeholderens påfyllingsluke (fig. 3).
- 2 Fyll vannbeholderen opp til MAX-merket (fig. 4).
- 3 Lukk vannbeholderens påfyllingsluke (du hører et klikk).

Lampe for tom vannbeholder (kun bestemte modeller)

Når vannbeholderen nesten er tom, vil lampe som indikerer at strykejernet er klart, begynne å blinke (Fig. 5). Hvis du vil at apparatet skal varmes opp igjen, fyller du vannbeholderen, og trykker på dampbryteren. Du kan fortsette dampstrykingen når lampen som indikerer at strykejernet er klart, lyser kontinuerlig.

Bruke apparatet

OptimalTEMP-teknologi

Advarsel: Ikke stryk stoffer som ikke kan strykes.

OptimalTEMP-teknologi gjør det mulig for deg å stryke alle slags strykbare stoffer i hvilken som helst rekkefølge, uten å justere strykejernet temperatur eller sortere tøyet.

Det er trygt bare å la den varme strykesålen stå direkte på strykebrettet (fig. 6) og ikke sette jernet tilbake på strykejernplattformen. Dette reduserer belastningen på håndleddet.

- Du kan stryke stoffer med disse symbolene (fig. 7), for eksempel lin, bomull, polyester, silke, ull, viskose og rayon.
- Du kan ikke stryke stoffer med dette symbolet (fig. 8). Dette gjelder syntetiske stoffer som Spandex eller elastan, stoffer med Spandex og polyolefiner (f.eks. polypropylen). Trykk på plagget kan heller ikke strykes.

Stryking

- 1 Plasser dampgeneratoren på en stabil, jevn overflate.

Merk: Vi anbefaler at du alltid plasserer sokkelen på et stabilt strykebrett, slik at du kan stryke trygt.

- 2 Sørg for at det er nok vann i vannbeholderen (se avsnittet Fylle vannbeholderen).
- 3 Sett strømstøpselet i en jordet stikkontakt, og trykk på av/på-knappen for å slå på dampgeneratoren. Vent til lampen som indikerer at strykejernet er klart, lyser kontinuerlig (Fig. 9). Det tar ca. 2 minutter.
- 4 Ta ut vanntilførselsslengen fra oppbevaringsrommet for vanntilførselsslengen.
- 5 Trykk på utløserknappen for bærelås for å løsne strykejernet fra strykejernplattformen (fig. 10).
- 6 Trykk på og hold nede dampbryteren for å starte strykingen (fig. 11).
- 7 Når du har strøket med damp, bør du stryke de siste gangene uten damp for å få best resultat.

Advarsel: Du må aldri rette damp mot mennesker.

Du kan bruke turbodampmodusen for å få kraftigere damp.

- 1 Trykk på og hold inne av/på-knappen i 5 sekunder til lampen lyser hvitt.
- 2 For å spare strøm går apparatet automatisk tilbake til normal dampmodus etter 15 minutter.
- 3 Du kan også når som helst gå tilbake til normal dampmodus ved å trykke på og holde inne av/på-knappen i 2 sekunder til lampen lyser blått igjen.

Dampstøtfunksjon

Bruk dampstøtfunksjonen for å fjerne vanskelige skrukker.

- 1 Trykk på dampbryteren raskt to ganger (Fig. 12).

Vertikal stryking

Advarsel: Det kommer varm damp ut av strykejernet. Prøv aldri å fjerne skrukker fra et plagg mens noen har det på seg (fig. 13). Ikke bruk damp i nærheten av dine egne eller noen andres hender.

Du kan også bruke dampstrykejernet i vertikal stilling for å fjerne skrukker fra opphengte klær.

- 1 Hold strykejernet i vertikal posisjon, trykk på dampbryteren, og berør plagget lett med strykesålen mens du beveger strykejernet opp og ned (fig. 14).

Sikker bruk

Plassere strykejernet mens du justerer plagget

Når du justerer plagget, kan du la strykejernet stå på strykejernplattformen eller rett på strykebrettet (fig. 6). OptimalTEMP-teknologien sørger for at strykesålen ikke skader trekket på strykebrettet.

Energibesparende

Eco-modus

Ved hjelp av ECO-modusen (mindre damp) kan du spare strøm uten at det går utover strykeresultatet.

- 1 For å aktivere ECO-modusen trykker du på ECO-knappen (fig. 15). Den grønne ECO-lampen slås på.
- 2 For å deaktivere ECO-modusen trykker du på ECO-knappen igjen. Den grønne ECO-lampen slås av.

Slår seg automatisk av

- Hvis apparatet ikke har blitt brukt i løpet av 10 minutter, slår det seg av automatisk for å spare strøm. Lampen i av/på-knappen begynner å blinke.
- Trykk på av/på-knappen for å aktivere apparatet igjen. Apparatet begynner da å varme opp igjen.

Advarsel: La aldri apparatet stå uten tilsyn når det er koblet til strømmettet. Koble alltid fra apparatet etter bruk.

Rengjøring og vedlikehold

Avkalke apparatet

Utfør avkalkningsprosedyren når den ENKLE EASY DE-CALC-lampen begynner å blinke (Fig. 16). Dette hjelper med å forlenge levetiden til apparatet og forbedrer strykeytelsen.

Merk: Hvis vannet er hardt, må du avkalke oftere.

Advarsel: Koble fra apparatet, og la det avkjøles i minst to timer før du utfører avkalkningsprosedyren for å unngå brannskader (Fig. 17).

Tips: Plasser apparatet på kanten av et bord eller nær vasken når du utfører avkalkningsprosedyren. Vann kan komme til å renne ut av apparatet når EASY DE-CALC-knotten åpnes.

- 1 Plasser en kopp (med en kapasitet på minst 350 ml) under EASY DE-CALC-knotten, og vri knotten mot klokken. Fjern EASY DE-CALC-bryteren, og la vannet med kalkpartikler renne ut i koppen. (Fig. 18)
- 2 Når det ikke kommer mer vann ut av apparatet, setter du EASY DE-CALC-knotten tilbake på plass og strammer den. (Fig. 19).

Avkalke strykesålen

Hvis du ikke avkalker apparatet regelmessig, kan du se brune flekker som kommer ut av strykesålen på grunn av kalkpartikler. Avkalk strykesålen ved å følge fremgangsmåten nedenfor. Vi anbefaler at du utfører prosedyren to ganger for å få bedre resultater.

- 1 Sørg for at apparatet er avkjølt, og rengjør strykesålen med en fuktig klut.
- 2 Tøm vannbeholderen gjennom påfyllingsluken (Fig. 20). Vipp apparatet og ta av EASY DE-CALC-knotten.
- 3 Hell 500 ml destillert vann i DE-CALC-åpningen, og stram EASY DE-CALC-knotten (Fig. 21).
- 4 Fyll vannbeholderen halvfull med vann. Slå på apparatet, og vent i 5 minutter.
- 5 Hold inne dampbryteren hele tiden mens du stryker frem og tilbake på noe tykt i 3 minutter (fig. 22).

Advarsel: Det kommer litt varmt, skittent vann (ca. 100–150 ml) ut av strykesålen.

- 6 Stopp rengjøringen når det ikke kommer mer vann ut av strykesålen, eller når det kommer damp ut av strykesålen.
- 7 Koble fra dampgeneratoren og la den avkjøles i minst to timer. Fjern EASY DE-CALC-knotten og la vannet renne ut. Stram EASY DE-CALC-bryteren.

Oppbevaring

- 1 Slå apparatet av, og trekk ut støpselet fra stikkkontakten.
- 2 Hell vannet ut av vannbeholderen gjennom påfyllingsluken (Fig. 20).
- 3 Legg sammen slangen.

58 Norsk

- 4 Kveil opp tilførselsslengen i oppbevaringsrommet for tilførselsslengen (Fig. 23).
- 5 Brett ledningen, og fest den med borrelåsbandet.
- 6 Sett strykejernet på strykejernplattformen, og lås det fast ved å trykke på utløserknappen for bærelåsen (fig. 24).
- 7 Du kan bære apparatet med én hånd ved hjelp av håndtaket på strykejernet når jernet er låst på strykejernplattformen (fig. 25).

Feilsøking

Dette kapittelet oppsummerer de vanligste problemene du kan oppleve med apparatet. Hvis du ikke kan løse problemet ved hjelp av informasjonen nedenfor, kan du gå til www.philips.com/support for å se en liste over vanlige spørsmål, eller du kan kontakte forbrukerstøtten i landet der du bor.

Problem	Årsak	Løsning
Det kommer skittent vann, brune flekker eller hvite kalkrester ut av strykesålen.	Det har bygd seg opp kalk inne i apparatet, fordi det ikke har blitt avkalket regelmessig.	Avkalk apparatet og strykesålen (se avsnittet Rengjøring og vedlikehold).
	Du har tilsatt kjemikalier eller andre tilsetningsstoffer i vannbeholderen.	Bruk aldri kjemiske eller andre tilsetningsstoffer i apparatet. Hvis du allerede har gjort det, kan du følge fremgangsmåten i avsnittet Rengjøring og vedlikehold for å fjerne kjemikalierne.
Det kommer ingen eller lite damp.	Apparatet er ikke tilstrekkelig varmt.	Vent til lampen som indikerer at strykejernet er klart, lyser kontinuerlig. Det tar ca. 2 minutter.
	Det er ikke nok vann i vannbeholderen.	Fyll vannbeholderen opp til MAX-merket.
Det lekker vann fra strykesålen.	Det har bygd seg opp kalk inne i apparatet, fordi det ikke har blitt avkalket regelmessig.	Avkalk apparatet og strykesålen (se avsnittet Rengjøring og vedlikehold).
	Når du bruker damp for første gang eller ikke har brukt den på lang tid, vil damp kondensere til vann inne i slangen.	Dette er normalt. Hold strykejernet bort fra plagget og trykk på dampbryteren. Vent til det kommer damp i stedet for vann ut av strykesålen.
Trekket til strykebrettet blir vått, eller det er vandrdåper på gulvet/plagget.	Damp har kondensert på trekket på strykebrettet etter en lang strykeperiode, eller så er strykebrettrekktet ikke laget for å tåle høyt damptrykk.	Skift ut trekket på strykebrettet hvis skummaterialet er utslitt. Vi anbefaler også at du bruker et lag med feltmateriale i strykebrettrekktet for å forhindre vandrdåper.
Underlaget under festet til apparatet blir vått, eller det kommer damp og/eller vann ut fra under EASY DE-CALC-knotten.	EASY DE-CALC-bryteren er ikke skrudd ordentlig på.	Slå av apparatet. Vent i to timer mens det avkjøles. Skru av og på vrideren for å forsikre deg om at den sitter godt på.
	Gummipakningen på EASY DE-CALC-bryteren er slitt.	Ta kontakt med et autorisert Philips-servicesenter hvis du trenger en ny EASY DE-CALC-knott.
Strykejernet blir ikke varmt, og den gule DE-CALC-lampen blinker.	Apparatet minner deg på å utføre avkalkingsprosedyren. Lampen blinker etter ca. én måneds bruk.	Kjør avkalkingsprogrammet ved å følge instruksjonene i avsnittet Avkalk apparatet.
Dampgeneratoren lager periodisk en høy pumpelyd.	Det er ikke nok vann i vannbeholderen.	Fyll vannbeholderen opp til MAX-merket, og trykk på dampbryteren.

Garanti og støtte

Hvis du trenger kundestøtte eller informasjon, kan du gå til www.philips.com/support eller lese i det internasjonale garantiheftet.

Εισαγωγή

Συγχαρητήρια για την αγορά σας και καλώς ήρθατε στη Philips! Για να επωφεληθείτε πλήρως από την υποστήριξη που παρέχει η Philips, δηλώστε το προϊόν σας στη διεύθυνση www.philips.com/welcome. Πριν χρησιμοποιήσετε τη συσκευή, διαβάστε το εγχειρίδιο χρήσης, το ξεχωριστό φυλλάδιο με τις σημαντικές πληροφορίες και τον οδηγό γρήγορης έναρξης. Φυλάξτε τα για μελλοντική αναφορά.

Επισκόπηση προϊόντος (Εικ. 1)

- 1 Σωλήνας τροφοδοσίας ατμού
- 2 Σκανδάλη ατμού/Βολή ατμού
- 3 Λυχνία ετοιμότητας σίδηρου
- 4 Πλάκα
- 5 Βάση σίδηρου
- 6 Κουμπί απασφάλισης κλειδώματος μεταφοράς
- 7 Θύρα πλήρωσης δεξαμενής νερού
- 8 Χώρος αποθήκευσης σωλήνα τροφοδοσίας
- 9 Τάπα EASY DE-CALC
- 10 Καλώδιο με φισ
- 11 Λυχνία DE-CALC
- 12 Κουμπί ενεργοποίησης/απενεργοποίησης με λυχνία ενεργοποίησης και απενεργοποίησης
- 13 Κουμπί ECO με λυχνία

Σημαντικό

Πραγματοποιείτε τη διαδικασία αφαλάτωσης τακτικά για καταπληκτικό ατμό και παρατεταμένη διάρκεια ζωής της συσκευής.

Συνιστώμενο νερό για χρήση

Αποσταγμένο ή απιονισμένο νερό (Εικ. 2) εάν ζείτε σε περιοχή με σκληρό νερό.

Προετοιμασία για χρήση

Τύπος νερού για χρήση

Αυτή η συσκευή έχει σχεδιαστεί για χρήση με νερό βρύσης. Ωστόσο, εάν ζείτε σε μια περιοχή με σκληρό νερό, μπορεί να συσσωρεύονται γρήγορα άλατα. Για το λόγο αυτό, συνιστάται να χρησιμοποιείτε αποσταγμένο ή απιονισμένο νερό για να επιμηκύνετε τη διάρκεια ζωής της συσκευής.

Προειδοποίηση: Μη χρησιμοποιείτε νερό με άρωμα, το νερό από το στεγνωτήριο, ξύδι, κόλλα κολλαρίσματος, ουσίες αφαλάτωσης, υγρά σιδερώματος, χημικά αφαλατωμένο νερό ή άλλα χημικά, καθώς οι ουσίες αυτές ενδέχεται να προκαλέσουν διαρροή νερού, καφέ κηλίδες ή βλάβη στη συσκευή.

Γέμισμα της δεξαμενής νερού

Πρέπει να γεμίζετε τη δεξαμενή νερού πριν από κάθε χρήση ή όταν η στάθμη του νερού στη δεξαμενή βρίσκεται κάτω από το ελάχιστο επίπεδο. Μπορείτε να γεμίσετε τη δεξαμενή νερού οποιαδήποτε στιγμή κατά τη διάρκεια της χρήσης.

- 1 Ανοίξτε τη θύρα (Εικ. 3) πλήρωσης της δεξαμενής νερού.
- 2 Γεμίστε τη δεξαμενή νερού μέχρι την ένδειξη (Εικ. 4) MAX.
- 3 Κλείστε τη θύρα πλήρωσης της δεξαμενής νερού («κλικ»).

Λυχνία άδειας δεξαμενής νερού (μόνο σε συγκεκριμένους τύπους)

Όταν η δεξαμενή νερού είναι σχεδόν άδεια, η ένδειξη λυχνία ετοιμότητας σίδηρου αρχίζει να αναβοσβήνει (Εικ. 5).

Γεμίστε τη δεξαμενή νερού και πιέστε τη σκανδάλη ατμού, ώστε η συσκευή να ζεσταθεί ξανά. Μόλις η λυχνία ετοιμότητας σίδηρου ανάψει σταθερά, μπορείτε να συνεχίσετε το σιδέρωμα με ατμό.

Χρήση της συσκευής

Τεχνολογία OptimalTEMP

Προειδοποίηση: Μην σιδερώνετε τα υφάσματα που δεν μπορούν να σιδερωθούν.

Η τεχνολογία OptimalTEMP σας επιτρέπει να σιδερώνετε όλα τα υφάσματα που σιδερώνονται, με όποια σειρά θέλετε, χωρίς να ρυθμίζετε τη θερμοκρασία του σίδερου και χωρίς να ξεδιαλέγετε τα ρούχα σας. Είναι ασφαλές να ακουμπήσετε την καυτή πλάκα απευθείας πάνω στη σιδερώστρα (Εικ. 6) χωρίς να την τοποθετήσετε στη βάση του σίδερου. Αυτό θα ξεκουράσει τον καρπό σας από το βάρος.

- Τα υφάσματα με αυτά τα σύμβολα (Εικ. 7) μπορούν να σιδερωθούν. Τέτοια υφάσματα είναι τα λινά, τα βαμβακερά, ο πολυεστέρας, τα μεταξωτά, τα μάλλινα, η βισκόζη, το ρεγιόν.
- Υφάσματα με αυτό το σύμβολο (Εικ. 8) δεν μπορούν να σιδερωθούν. Αυτά τα υφάσματα είναι συνθετικά και περιλαμβάνουν σπάντεξ ή ελαστάν, ανάμεικτα σπάντεξ συνθετικά και πολυολεφίνες (π.χ. πολυπροπυλένιο). Οι στάμπες στα ρούχα δεν μπορούν να σιδερωθούν επίσης.

Σιδέρωμα

- 1 Τοποθετήστε τη γεννήτρια ατμού σε σταθερή και επίπεδη επιφάνεια.

Σημείωση: Για ασφαλές σιδέρωμα, συνιστούμε να τοποθετείτε πάντα τη βάση πάνω σε μια σταθερή σιδερώστρα.

- 2 Βεβαιωθείτε ότι υπάρχει αρκετό νερό στη δεξαμενή νερού (βλέπε 'Γέμισμα της δεξαμενής νερού').
- 3 Συνδέστε το φιλ σε μια γειωμένη πρίζα και πιέστε το κουμπί ενεργοποίησης/απενεργοποίησης, για να ενεργοποιήσετε τη γεννήτρια ατμού. Περιμένετε μέχρι να ανάψει σταθερά (Εικ. 9) η λυχνία ετοιμότητας σίδερου. Θα χρειαστούν περίπου 2 λεπτά.
- 4 Αφαιρέστε το σωλήνα παροχής νερού από το χώρο αποθήκευσης του σωλήνα παροχής νερού.
- 5 Πιέστε το κουμπί απασφάλισης κλειδώματος μεταφοράς, για να απασφαλίσετε το σίδερο από τη βάση (Εικ. 10) του.
- 6 Πιέστε παρατεταμένα τη σκανδάλη ατμού, για να αρχίσετε το σιδέρωμα (Εικ. 11).
- 7 Για καλύτερα αποτελέσματα, μετά από το σιδέρωμα με ατμό, σιδερώστε λίγο ακόμα χωρίς ατμό.

Προειδοποίηση: Μην κατευθύνετε ποτέ τον ατμό προς τους άλλους.

Για πιο ισχυρό ατμό, μπορείτε να χρησιμοποιήσετε τη λειτουργία ατμού turbo.

- 1 Πατήστε το κουμπί ενεργοποίησης/απενεργοποίησης για 5 δευτερόλεπτα, μέχρι η λυχνία να αποκτήσει λευκό χρώμα.
- 2 Η συσκευή επιστρέφει στην κανονική λειτουργία ατμού αυτόματα μετά από 15 λεπτά για να εξοικονομήσει ενέργεια.
- 3 Διαφορετικά, για να επιστρέψετε στην κανονική λειτουργία ατμού ανά πάσα στιγμή, πατήστε παρατεταμένα το κουμπί ενεργοποίησης/απενεργοποίησης για 2 δευτερόλεπτα έως ότου η λυχνία αποκτήσει ξανά μπλε χρώμα.

Λειτουργία βολής ατμού

Χρησιμοποιήστε τη λειτουργία βολής ατμού, για να αφαιρέσετε επίμονες τσακίσεις.

- 1 Πιέστε τη σκανδάλη ατμού γρήγορα δύο φορές (Εικ. 12).

Κάθετο σιδέρωμα

Προειδοποίηση: Καυτός ατμός διαφεύγει από το σίδερο. Μην επιχειρήσετε ποτέ να σιδερώσετε τις τσακίσεις σε ένα ρούχο ενώ κάποιος το φοράει (Εικ. 13). Μην ρίχνετε ατμό κοντά στο χέρι σας ή στο χέρι άλλου ατόμου.

Μπορείτε επίσης να σιδερώσετε με ατμό κρατώντας το σίδερο σε κάθετη θέση, για να αφαιρέσετε τσακίσεις από κρεμασμένα ρούχα.

- 1 Κρατήστε το σίδερο σε κατακόρυφη θέση, πιέστε τη σκανδάλη ατμού, ακουμπήστε ελαφρά την πλάκα στο ρούχο και μετακινήστε το σίδερο πάνω-κάτω (Εικ. 14).

62 Ελληνικά

Ασφαλής τοποθέτηση

Τοποθέτηση του σίδηρου κατά την αλλαγή της θέσης του ρούχου

Ενώ αλλάζετε τη θέση του ρούχου, μπορείτε να ακουμπήσετε το σίδερο είτε στη βάση του είτε σε οριζόντια θέση πάνω στη σιδερώστρα (Εικ. 6). Η τεχνολογία OptimalTEMP διασφαλίζει ότι η πλάκα δεν θα καταστρέψει το κάλυμμα της σιδερώστρας.

Εξοικονόμηση ενέργειας

Λειτουργία Eco

Με τη λειτουργία ECO (μειωμένη ποσότητα ατμού), μπορείτε να εξοικονομήσετε ενέργεια χωρίς να μειώσετε την απόδοση του σίδηρου.

- 1 Για να ενεργοποιήσετε τη λειτουργία ECO, πιέστε το κουμπί ECO (Εικ. 15). Θα ανάψει η πράσινη λυχνία ECO.
- 2 Για να απενεργοποιήσετε τη λειτουργία ECO, πιέστε ξανά το κουμπί ECO. Η πράσινη λυχνία ECO θα σβήσει.

Αυτόματη διακοπή

- Για εξοικονόμηση ενέργειας, η συσκευή απενεργοποιείται αυτόματα αν δεν χρησιμοποιηθεί για 10 λεπτά. Η λυχνία στο κουμπί ενεργοποίησης/απενεργοποίησης αρχίζει να αναβοσβήνει.
- Για να ενεργοποιήσετε τη συσκευή ξανά, πατήστε το κουμπί ενεργοποίησης/απενεργοποίησης. Η συσκευή αρχίζει έπειτα να θερμαίνεται ξανά.

Προειδοποίηση: Μην αφήνετε ποτέ τη συσκευή χωρίς επίβλεψη όταν είναι συνδεδεμένη στο ρεύμα. Να αποσυνδέετε πάντα τη συσκευή από την πρίζα μετά από κάθε χρήση.

Καθαρισμός και συντήρηση

Αφαλάτωση της συσκευής

Πραγματοποιήστε τη διαδικασία αφαλάτωσης όταν η λυχνία EASY DE-CALC αρχίσει να αναβοσβήνει (Εικ. 16). Αυτό σας βοηθά να παρατείνετε τη διάρκεια ζωής της συσκευής και βελτιώνει την απόδοση σιδερώματος.

Σημείωση: Αν το νερό είναι σκληρό, αυξήστε τη συχνότητα αφαλάτωσης.

Προειδοποίηση: Για να αποφύγετε τον κίνδυνο εγκαυμάτων, αποσυνδέστε τη συσκευή από την πρίζα και αφήστε τη να κρυώσει για τουλάχιστον δύο ώρες πριν την εκτέλεση της διαδικασίας αφαλάτωσης (Εικ. 17).

Συμβουλή: Κατά τη διαδικασία αφαίρεσης αλάτων, τοποθετήστε τη συσκευή στην άκρη της επιφάνειας του τραπεζιού ή κοντά στο νιπτήρα. Μπορεί να τρέξει νερό από τη συσκευή κατά το άνοιγμα της τάπας EASY DE-CALC.

- 1 Κρατήστε ένα φλιτζάνι (με χωρητικότητα τουλάχιστον 350 ml) κάτω από την τάπα EASY DE-CALC και στρέψτε την τάπα αριστερόστροφα. Αφαιρέστε την τάπα EASY DE-CALC και αφήστε το νερό με τα άλατα να πέσει στο φλιτζάνι (Εικ. 18).
- 2 Όταν δεν βγαίνει άλλο νερό από τη συσκευή, τοποθετήστε ξανά την τάπα EASY DE-CALC και σφίξτε την καλά (Εικ. 19).

Αφαλάτωση της πλάκας

Εάν δεν αφαλάτωνατε τη συσκευή σας τακτικά, μπορεί να δείτε καφετί λεκέδες να εξέρχονται από την πλάκα λόγω σωματιδίων αλάτων. Αφαλάτωση την πλάκα ακολουθώντας την παρακάτω διαδικασία. Σας συνιστούμε να εκτελέσετε τη διαδικασία δύο φορές για καλύτερα αποτελέσματα.

- 1 Βεβαιωθείτε ότι η συσκευή είναι κρύα και καθαρίστε την πλάκα με ένα νωπό πανί.
- 2 Αδειάστε τη δεξαμενή νερού από τη θύρα πλήρωσης (Εικ. 20). Γείρετε τη συσκευή και αφαιρέστε την τάπα EASY DE-CALC.

- 3 Ρίξτε 500 ml αποιονισμένο νερό στο άνοιγμα DE-CALC και σφίξτε την τάπα EASY DE-CALC (Εικ. 21).
- 4 Γεμίστε τη δεξαμενή νερού μέχρι τη μέση. Ενεργοποιήστε τη συσκευή και αφήστε τη να λειτουργήσει για 5 δευτερόλεπτα.
- 5 Πιέστε παρατεταμένα τη σκανδάλη ατμού και σιδερώστε μερικά κομμάτια χοντρού υφάσματος με κινήσεις εμπρός και πίσω για 3 λεπτά (Εικ. 22).

Προειδοποίηση: Από την πλάκα βγαίνει βρώμικο, καυτό νερό (περίπου 100-150 ml).

- 6 Διακόψτε τη διαδικασία καθαρισμού όταν δεν βγαίνει άλλο νερό από την πλάκα ή όταν αρχίζει να βγαίνει ατμός από την πλάκα.
- 7 Αποσυνδέστε τη γεννήτρια ατμού και αφήστε τη να κρυώσει για τουλάχιστον δύο ώρες. Αφαιρέστε την τάπα EASY DE-CALC και αφήστε το υπόλοιπο νερό να τρέξει. Σφίξτε την τάπα EASY DE-CALC.

Αποθήκευση

- 1 Απενεργοποιήστε τη συσκευή και αποσυνδέστε την από την πρίζα.
- 2 Αδειάστε το νερό της δεξαμενής νερού από τη θύρα πλήρωσης (Εικ. 20).
- 3 Τυλίξτε το σωλήνα τροφοδοσίας.
- 4 Τυλίξτε το σωλήνα τροφοδοσίας μέσα στο χώρο (Εικ. 23) αποθήκευσης του σωλήνα τροφοδοσίας.
- 5 Τυλίξτε το καλώδιο και στερεώστε το με την ταινία Velcro.
- 6 Τοποθετήστε το σίδερο στη βάση του και κλειδώστε το πιέζοντας το κουμπί (Εικ. 24) απασφάλισης κλειδώματος μεταφοράς.
- 7 Μπορείτε να μεταφέρετε τη συσκευή από τη λαβή του σίδηρου με το ένα χέρι, όταν το σίδερο είναι ασφαλισμένο στη βάση (Εικ. 25) του.

Αντιμετώπιση προβλημάτων

Σε αυτό το κεφάλαιο συνοψίζονται τα πιο συνηθισμένα προβλήματα που ενδέχεται να αντιμετωπίσετε με τη συσκευή. Αν δεν μπορείτε να λύσετε το πρόβλημα με τις παρακάτω πληροφορίες, ανατρέξτε στη λίστα συχνών ερωτήσεων στη διεύθυνση www.philips.com/support ή επικοινωνήστε με το Κέντρο Εξυπηρέτησης Καταναλωτών στη χώρα σας.

Πρόβλημα	Αιτία	Λύση
Από την πλάκα βγαίνει βρώμικο νερό, καφέ κηλίδες ή λευκές νιφάδες.	Έχουν συγκεντρωθεί άλατα στο εσωτερικό της συσκευής, επειδή δεν πραγματοποιείτε τακτικά αφαίρεση των αλάτων.	Αφαιρέστε τα άλατα από τη συσκευή και την πλάκα (βλέπε κεφάλαιο «Καθαρισμός και συντήρηση»).
	Έχετε προσθέσει χημικά ή άλλα πρόσθετα στη δεξαμενή νερού.	Ποτέ μη χρησιμοποιείτε χημικά ή πρόσθετα με τη συσκευή. Εάν το έχετε ήδη κάνει, ακολουθήστε τη διαδικασία στο κεφάλαιο «Καθαρισμός και συντήρηση» για να απομακρύνετε τα χημικά.
Δεν υπάρχει καθόλου ατμός ή υπάρχει πολύ λίγος ατμός.	Η συσκευή δεν έχει ζεσταθεί επαρκώς.	Περιμένετε μέχρι να ανάψει σταθερά η λυχνία ετοιμότητας του σίδηρου. Θα χρειαστούν περίπου 2 λεπτά.
	Δεν υπάρχει αρκετό νερό στη δεξαμενή νερού.	Γεμίστε τη δεξαμενή νερού μέχρι την ένδειξη MAX.
	Έχουν συγκεντρωθεί άλατα στο εσωτερικό της συσκευής, επειδή δεν πραγματοποιείτε τακτικά αφαίρεση των αλάτων.	Αφαιρέστε τα άλατα από τη συσκευή και την πλάκα (βλέπε κεφάλαιο «Καθαρισμός και συντήρηση»).

Πρόβλημα	Αιτία	Λύση
Υπάρχει διαρροή νερού από την πλάκα.	Ο ατμός υγροποιείται στο σωλήνα όταν χρησιμοποιείτε ατμό για πρώτη φορά ή αν δεν έχετε χρησιμοποιήσει τη συσκευή για μεγάλο χρονικό διάστημα.	Αυτό είναι φυσιολογικό. Κρατήστε το σίδερο σε απόσταση από τα ρούχα και πιέστε τη σκανδάλη ατμού. Περιμένετε μέχρι να βγει ατμός αντί για νερό από την πλάκα.
Το κάλυμμα της σιδερώστρας έχει νοτίσει ή υπάρχουν σταγόνες νερού πάνω στο ρούχο/δάπεδο.	Έχει υγροποιηθεί ατμός πάνω στο κάλυμμα της σιδερώστρας μετά από παρατεταμένο σιδέρωμα ή το κάλυμμα της σιδερώστρας σας δεν είναι σχεδιασμένο για να ανταπεξέρχεται στην υψηλή βολή ατμού.	Αντικαταστήστε το κάλυμμα της σιδερώστρας, εάν το αφρώδες υλικό έχει φθαρεί. Επίσης, σας συνιστούμε να χρησιμοποιήσετε ένα στρώμα τσόχας κάτω από το κάλυμμα της σιδερώστρας, ώστε να αποφύγετε τις σταγόνες νερού.
Η επιφάνεια κάτω από τη βάση της συσκευής υγραίνεται ή ατμός ή/και νερό εξέρχεται κάτω από την τάπα EASY DE-CALC.	Δεν έχετε σφίξει καλά την τάπα EASY DE-CALC.	Απενεργοποιήστε τη συσκευή και περιμένετε 2 ώρες για να κρυώσει. Ξεβιδώστε και επανατοποθετήστε την τάπα, για να διασφαλίσετε ότι είναι καλά τοποθετημένη.
	Ο ελαστικός δακτύλιος σφράγισης της τάπας EASY DE-CALC έχει φθαρεί.	Επικοινωνήστε με ένα εξουσιοδοτημένο κέντρο επισκευών της Philips, για να προμηθευτείτε μια νέα τάπα EASY DE-CALC.
Το σίδερο δεν θερμαίνεται και η πορτοκαλί λυχνία DE-CALC αναβοσβήνει.	Η συσκευή σάς υπενθυμίζει να εκτελέσετε τη διαδικασία αφαίρεσης αλάτων. Η λυχνία αναβοσβήνει μετά από περίπου έναν μήνα χρήσης.	Εκτελέστε τη διαδικασία αφαίρεσης αλάτων, ακολουθώντας τις οδηγίες στην ενότητα «Αφαλάτωση της συσκευής».
Η γεννήτρια ατμού παράγει έναν δυνατό ήχο άντλησης.	Δεν υπάρχει αρκετό νερό στη δεξαμενή νερού.	Γεμίστε τη δεξαμενή νερού μέχρι την ένδειξη στάθμης MAX και πιέστε τη σκανδάλη ατμού.

Εγγύηση και υποστήριξη

Αν χρειάζεστε πληροφορίες ή υποστήριξη, επισκεφτείτε τον ιστότοπο www.philips.com/support ή διαβάστε το φυλλάδιο της διεθνούς εγγύησης.

- 5 מקפלים את כבל החשמל ומהדקים אותו ברצועת הוולקרו.
- 6 מניחים את המגהץ על במת המגהץ ונועלים אותו במקומו על ידי דחיפה של לחצן השחרור לצורך נשיאה (איור 24).
- 7 אפשר לשאת את המכשיר ביד אחד, באחיזה בידיה, כשהמגהץ נעול אל במת המגהץ (איור 25).

איתור ופתירת בעיות

פרק זה מסכם את הבעיות הנפוצות ביותר במכשיר. אם לא ניתן לפתור את הבעיה בעזרת המידע שלהלן, בקרו באתר www.philips.com/support לקבלת רשימה של שאלות נפוצות, או פנו למרכז שירות הלקוחות במדינתכם.

בעיה	סיבה	פתרון
נים מלוכלכים, כתמים חומים וחלקיקים לבנים יוצאים מהתחתית.	הצטברה אבנית בתוך המכשיר, כי הוא לא עובר הסרת אבנית סדירה.	יש לבצע הסרת אבנית מהמכשיר ומהתחתית (עיינו בפרק "ניקוי ותחזוקה").
מעט או אפס אדי קיטור.	המכשיר לא התחמם מספיק.	אין להשתמש בכימיקלים ובתוספים במכשיר זה. אם כבר נעשה בהם שימוש, יש לפעול לפי ההליך בפרק "ניקוי ותחזוקה" כדי להסיר את הכימיקלים.
מחכים עד שנורית "המגהץ מוכן לשימוש" דולקת ברציפות. זה נמשך כ-2 דקות.	ממלאים את מכל המים עד סימון MAX.	אין די מים במכל המים.
מים דולפים מהתחתית.	אדים מתעבים למים בצינור כשמשתמשים בקיטור לראשונה או כעבור זמן רב ללא שימוש.	יש לבצע הסרת אבנית מהמכשיר, כי הוא לא עובר הסרת אבנית סדירה. (עיינו בפרק "ניקוי ותחזוקה").
הכיסוי של קרש הגיהוץ נרטב/ מופיעות טיפות מים על הבגד/ רצפה.	האדים מתעבים על הכיסוי של קרש הגיהוץ כעבור גיהוץ ארוך/כיסוי קרש הגיהוץ לא בנוי להתמודד עם רמת הקיטור הגבוהה.	תופעה זו תקינה. מחזיקים את המגהץ הרחק מהבד ולוחצים על הדק הקיטור. מחכים עד שיוצאים אדים, במקום מים, מהתחתית.
המשטח מתחת לבסיס של המכשיר נרטב/או מים יוצאים מתחת לכפתור EASY DE-CALC.	כפתור EASY DE-CALC לא מהודק כמו שצריך.	יש להחליף את כיסוי קרש הגיהוץ אם הקצף מתבלה. אנחנו ממליצים גם להשתמש בשכבה של בד לבד בכיסוי הקרש, כדי למנוע היווצרות של טיפות מים.
יש לכבות את המכשיר ולחכות שיתקרר במשך שעהיים. יש לנתק ולחבר מחדש את הכפתור, כדי לוודא שהוא מהודק.	טבעת האיטום של כפתור EASY DE-CALC שחוקה.	יש ליצור קשר עם מרכז שירות מורשה של פיליפס ולקבל כפתור EASY DE-CALC חדש.
המגהץ לא מתחמם ונורית DE-CALC החומה-צהבהבה מהבהבת.	המכשיר מזכיר לכם לבצע את הליך הסרת האבנית. הנורית מהבהבת כעבר כחודש של שימוש.	יש לבצע את הליך הסרת האבנית, לפי ההוראות בסעיף "הסרת אבנית מהמכשיר".
מחולל הקיטור מפיק צליל חזק של שאיבה.	אין די מים במכל המים.	יש למלא את מכל המים עד לסימון MAX וללחוץ על הדק הקיטור.

אחריות ותמיכה

לקבלת מידע או תמיכה, בקרו באתר www.philips.com/support או קראו את חוברת האחריות הכלל-עולמית.

חיסכון בחשמל

מצב ECO

שימוש במצב ECO (כמות קיטור מופחתת) חוסך באנרגיה מבלי לפגוע בתוצאות הגיהוץ.

- 1 להפעלת מצב ECO, לוחצים על לחצן ECO (איור 15). נורית ECO הירוקה מופעלת.
- 2 כדי לכבות את מצב ECO, לוחצים שוב על לחצן ECO. נורית ECO הירוקה נכבית.

ניתוק אוטומטי

- כדי לחסוך באנרגיה, המכשיר נכבה אוטומטית כעבור 10 דקות ללא שימוש. הנורית בלחצן ההפעלה/כיבוי מתחילה להבהב.
- כדי להפעיל שוב את המכשיר, לוחצים על לחצן ההפעלה/כיבוי. המכשיר מתחיל להתחמם מחדש.

אין להשאיר את המכשיר ללא השגחה כשהוא מחובר לחשמל. לאחר שימוש, הקפד תמיד לנתק את המכשיר משקע החשמל.

ניקוי ותחזוקה

הסרת אבנית מהמכשיר

יש לבצע את תהליך הסרת האבנית כשנורית EASY DE-CALC מתחילה להבהב (איור 16). זה מסייע להאריך את חיי המכשיר ולמטב את ביצועי הגיהוץ.

הערה: אם המים שלכם קשים, יש לבצע הסרת אבנית בתכיפות מוגברת.

אזהרה: כדי למנוע סכנת כוויות, יש לנתק את המכשיר מהחשמל ולחכות שיתקרר במשך שעתיים לפחות לפני שמבצעים את הליך הסרת האבנית (איור 17).

טיפ: כשמבצעים את הליך הסרת האבנית, יש להניח את המכשיר על קצה משטח השולחן או ליד הכיור. ייתכן שמים יזרמו מהמכשיר כשכפתור EASY DE-CALC נפתח.

- 1 מחזיקים כוס (בנפח של 350 מ"ל לפחות) מתחת לכפתור EASY DE-CALC ומסובבים את הכפתור נגד כיוון השעון. מסירים את כפתור EASY DE-CALC ונותנים למים עם חלקיקי האבנית לזרום אל הכוס. (איור 18)
- 2 כשמפסיקים לזרום מים מהמכשיר, מכניסים שוב את כפתור EASY DE-CALC ומהדקים אותו באמצעות סיבוב בכיוון השעון (איור 19).

הסרת אבנית מהתחתית

אם לא מסירים אבנית מהמכשיר באופן סדיר, עלולים להופיע כתמים חומים על התחתית, בגלל חלקיקי האבנית. יש להסיר אבנית מהתחתית לפי הליך הבא. אנחנו ממליצים לבצע את התהליך פעמיים, כדי לקבל תוצאות טובות יותר.

- 1 יש לבדוק שהמכשיר קריר ולנקות את התחתית במטלית לכה.
- 2 יש לרוקן את מכל המים דרך פתח המילוי (איור 20). מטים את המכשיר ומסירים את כפתור EASY DE-CALC.
- 3 מוזגים 500 מ"ל מים מזוקקים לפתח DE-CALC ומהדקים את כפתור EASY DE-CALC (איור 21).
- 4 ממלאים את מכל המים עד מחציתו. מפעילים את המכשיר ומחכים במשך 5 דקות.
- 5 לוחצים ברציפות על הדק הקיטור בזמן הגיהוץ של כמה פיסות בד עבה בתנועת אחורה וקדימה במשך 3 דקות (איור 22).

אזהרה: מים חמים ומלוכלכים (100-150 מ"ל בערך) יוצאים מהתחתית.

- 6 יש להפסיק לנקות כשכבר לא יוצאים מים מהתחתית או כשאדים מתחילים לצאת מהתחתית.
- 7 מנתקים את מחולל הקיטור ומחכים שיתקרר במשך שעתיים לפחות. מסירים את כפתור EASY DE-CALC ומחכים ששאר המים יזרמו החוצה. הדק את הלחצן EASY DE-CALC.

אחסון

- 1 כבי את המכשיר והוציאי אותו משקע החשמל.
- 2 שופכים את המים ממכל המים דרך פתח המילוי (איור 20).
- 3 מקפלים את צינור האספקה.
- 4 מלפפים את צינור האספקה בתוך תא האחסון (איור 23).

שימוש במכשיר

טכנולוגיית OptimalTEMP

אזהרה: אין לגהץ בדים שלא מתאימים לגיהוץ

- טכנולוגיית OptimalTEMP מאפשרת לגהץ את כל סוגי הבדים המתאימים לגיהוץ, בכל סדר, בלי לכוון את הגדרות הטמפרטורה של המגהץ ובלי למיין את הבגדים.
- אפשר להניח את התחתית החמה ישירות על קרש הגיהוץ (איור 6) בלי להחזיר אל בימת המגהץ. פעולה זאת מסייעת להפחית את העומס על פרק כף היד.
- בדים שמופיעים עליהם סמלים אלה (איור 7) מתאימים לגיהוץ, פשתן, כותנה, פוליאסטר, משי, ויסקוזה, צמר וזהורית.
 - בדים שמופיעים עליהם סמלים אלה (איור 8) לא מתאימים לגיהוץ. בדים אלה כוללים בדים סינתטיים כמו ספנדקס או אלסטין, בדים שמשולב בהם ספנדקס או בדי פוליאולפין (כמו פוליפרופיל). אין לגהץ הדפסים על בגדים.

גיהוץ

1 מניחים את מחולל הקיטור על משטח יציב ומאוזן.

למשם גיהוץ בטוח, אנחנו ממליצים להקיף להניח את התחתית על קרש גיהוץ יציב.

- 2** בודקים שיש די מים במכל המים (עינינו ב"מילוי מכל המים").
- 3** מכניסים את תקע החשמל לשקע חשמל בקיר במצויד בהארקה ולוחצים על לחצן ההפעלה/כיבוי כדי להפעיל את מחולל הקיטור. מחכים שנורת "המגהץ מוכן לשימוש" תדלוק בריציפות (איור 9). זה נמשך 2 דקות לכל היותר.
- 4** יש להוציא את צינור אספקת המים מהתא לאחסון צינור המים.
- 5** לוחצים על לחצן שחרר נעילה לצורך נשיאה כדי לשחרר את המגהץ בממת המגהץ (איור 10).
- 6** לוחצים לחיצה ארוכה על הדק הקיטור ומתחילים לגהץ (איור 11).
- 7** כדי לקבל את התוצאות הטובות ביותר, לאחר הגיהוץ בקיטור כדאי לבצע את המעברים האחרונים בלי קיטור.

אזהרה: אין לכוון אדים אל אנשים.

כדי לקבל קיטור חזק יותר, אפשר להשתמש במצב קיטור טורבו.

- 1** לוחצים לחיצה ארוכה על לחצן הפעלה/כיבוי במשך 5 שניות, עד שהנורת נהיית לבנה.
- 2** המכשיר חוזר למצב קיטור רגיל באופן אוטומטי כעבור 15 דקות, כדי לחסוך באנרגיה.
- 3** אם לא, אפשר לחזור למצב קיטור רגיל בכל שלב על ידי לחיצה ארוכה על לחצן הפעלה/כיבוי במשך 2 שניות עד שהנורת משנה צבע לכחול.

פונקציית עוצמת קיטור

להסרת קמטים עיקשים, יש להשתמש בפונקציית עוצמת קיטור.

1 לוחצים פעמיים במהירות על הדק הקיטור (איור 12).

גיהוץ אנכי

אזהרה: האדים החמים נפליטים מהמגהץ. אין לנסות להסיר את הקמטים מבגד בזמן שמישהו לובש אותו (איור 13). אין להפעיל קיטור ליד היד שלכם או של אדם אחר.

אפשר להשתמש במגהץ במנח אנכי כדי לגהץ קמטים בבדים תלויים.

- 1** מחזיקים את המגהץ במנח אנכי, לוחצים על הדק הקיטור, נוגעים בבגד קלות עם התחתית ומזיזים את המגהץ מעלה ומטה (איור 14).

מעמד בטוח

השענת המגהץ בזמן סידור הבגד מחדש

בזמן סידור הבגדים מחדש אפשר להניח את המגהץ על במת המגהץ או במאוזן, על קרש הגיהוץ (איור 6). בזכות טכנולוגיית OptimalTEMP התחתית לא תהרוס את הכיסוי של קרש הגיהוץ.

מבוא

ברכותינו על רכישתכם וברוכים הבאים למשפחת מוצרי פיליפס! כדי להפיק את מלוא התועלת מהתמיכה ש-Philips מעניקה ללקוחותיה, יש לרשום את המוצר בכתובת www.philips.com/welcome. יש לקרוא בעיון את חוברת מדריך השימוש ואת המדריך להתחלה מהירה לפני השימוש במכשיר. יש לשמור אותם לעיון בעתיד.

סקירת המוצר (איור 1)

- 1 צינור הקיטור
- 2 הדק קיטור/עוצמת קיטור
- 3 נורית "המגהץ מוכן לשימוש"
- 4 תחתית
- 5 במת המגהץ
- 6 לחצן שחרר נעילה לצורך נשיאה
- 7 פתח המילוי של מכל המים
- 8 תא לאחסון צינור האספקה
- 9 כפתור EASY DE-CALC
- 10 כבל חשמל ותקע
- 11 נורית DE-CALC
- 12 לחצן הפעלה/כיבוי עם נורית פעולה ונורית כיבוי
- 13 לחצן ECO עם נורית

חשוב

יש לבצע את תהליך הסרת האבנית באופן סדיר, כדי לקבל עוצמת קיטור ולהאריך את חיי המכשיר.

המים המומלצים לשימוש

מים מזוקקים או נטולי מינרלים (איור 2) אם האזור שלכם מתאפיין במים קשים.

הכנה לקראת שימוש

סוג המים לשימוש

במכשיר שלך אפשר להשתמש במי ברז. עם זאת, באזורים של מים קשים תיתכן הצטברות אבנית מהירה. לכן מומלץ להשתמש במים מזוקקים או במים ללא מינרלים, כדי להאריך את תוחלת החיים של המכשיר.

אין להשתמש במים מבושמים, במים ממכונת ייבוש, בחומץ, בעמילן, בחומרים מסירי אבנית, בתכשירי גיהוץ, במים נטולי משקעים או בכימיקלים אחרים, כיוון שהם עלולים לגרום לדליפת מים, לכתמים חומים או לנזקים במכשיר.

מילוי מכל המים

יש למלא את מכל המים לפני כל שימוש או כשמפלס המים במכל המים נמוך מהרמה המינימלית. אפשר למלא את מכל המים בכל שלב בזמן השימוש.

- 1 פותחים את פתח המילוי של מכל המים (איור 3).
- 2 ממלאים את מכל המים עד סימון MAX (איור 4).
- 3 סוגרים את פתח המילוי של מכל המים ("קליק").

נורית "מכל מים ריק" (בסוגים מסוימים בלבד)

כשמכל המים כמעט ריק, נורית "המגהץ מוכן לשימוש" מתחילה להבהב (איור 5). ממלאים את מכל המים ולוחצים על הדק הקיטור, כדי שהמכשיר יתחמם שוב. כשנורית "המגהץ מוכן לשימוש" דולקת ברציפות, אפשר להמשיך בגיהוץ.