

PHILIPS

HU2510



Bedienungsanleitung

Inhalt

1	Wichtige Hinweise	1
	Sicherheit	1
	Elektromagnetische Felder	3
	Recycling	4
2	Der Luftbefeuchter	4
	Produktübersicht	5
3	Erste Schritte	6
	Vorbereitungen zur Luftbefeuchtung	6
4	Verwenden des Luftbefeuchters	6
	Ein-/Ausschalten des Luftbefeuchters	6
	Wasserstand	7
	Wasser nachfüllen	7
5	Reinigung und Wartung	8
	Reinigen des Luftbefeuchtergehäuses	8
	Wasserbehälter reinigen	8
	Reinigen des Luftbefeuchterfilters	8
6	Auswechseln des Luftbefeuchterfilters	10
7	Fehlerbehebung	10
8	Garantie und Kundendienst	13
	Bestellen von Ersatz- oder Zubehörteilen	13

1 Wichtige Hinweise

Sicherheit

Lesen Sie dieses Benutzerhandbuch vor dem Gebrauch des Geräts aufmerksam durch, und bewahren Sie es für eine spätere Verwendung auf.

Achtung!

- Sprühen Sie keine brennbaren Materialien wie zum Beispiel Insektengifte oder Duftstoffe um das Gerät.
- Reinigen Sie das Gerät nicht mit Wasser, anderen Flüssigkeiten oder (entzündbaren) Reinigungsmitteln, um das Risiko eines Stromschlags und/oder Brandgefahr zu vermeiden.
- Das Wasser im Wasserbehälter ist kein Trinkwasser. Trinken Sie dieses Wasser nicht, und verwenden Sie es nicht zur Versorgung von Tieren oder Pflanzen. Gießen Sie das Wasser beim Entleeren des Wasserbehälters in den Abfluss.

Achtung

- Beachten Sie, dass hohe Feuchtigkeitswerte das Wachstum biologischer Organismen in der Umgebung fördern können.
- Achten Sie darauf, dass der Bereich um den Luftbefeuchter nicht feucht oder nass wird. Wenn Feuchtigkeit auftritt, drehen Sie den Auslass des Luftbefeuchters nach unten. Wenn die Auslassmenge des Luftbefeuchters nicht reduziert werden kann, verwenden Sie den Luftbefeuchter in Abständen. Achten Sie darauf, dass keine saugfähigen Materialien wie Teppiche, Vorhänge, Gardinen oder Tischdecken feucht werden.
- Lassen Sie niemals Wasser im Wasserbehälter, wenn das Gerät nicht verwendet wird.
- Leeren und reinigen Sie den Luftbefeuchter, bevor Sie ihn lagern. Reinigen Sie den Luftbefeuchter vor dem nächsten Gebrauch.
- Prüfen Sie, bevor Sie das Gerät in Betrieb nehmen, ob die Spannungsangabe auf dem Gerät mit der örtlichen Netzspannung übereinstimmt.
- Ist das Netzkabel defekt, darf es nur von einem Philips Service-Center, einer von Philips autorisierten Werkstatt oder einer ähnlich qualifizierten Person durch ein Original-Ersatzkabel ausgetauscht werden, um Gefährdungen zu vermeiden.

- Verwenden Sie das Gerät nicht, wenn der Netzstecker, das Netzkabel oder das Gerät selbst defekt oder beschädigt sind.
- Dieses Gerät kann von Kindern ab 8 Jahren und Personen mit verringerten physischen, sensorischen oder psychischen Fähigkeiten oder Mangel an Erfahrung und Kenntnis verwendet werden, wenn sie bei der Verwendung beaufsichtigt werden oder Anweisung zum sicheren Gebrauch des Geräts erhalten und die Gefahren verstanden haben. Kinder dürfen nicht mit dem Gerät spielen. Die Reinigung und Wartung darf nicht von Kindern ohne Aufsicht durchgeführt werden.
- Achten Sie darauf, dass weder Ihre Finger noch andere Objekte in den Luftauslass oder -einlass gelangen, um Verletzungen oder Beschädigungen des Geräts zu verhindern.
- Stellen Sie sicher, dass durch den Luftauslass keine Fremdkörper in das Gerät fallen.

Vorsicht

- Das Gerät ist ausschließlich für den Hausgebrauch bei normalen Betriebsbedingungen vorgesehen.
- Verwenden Sie das Gerät immer auf einer trockenen, stabilen, ebenen und waagerechten Unterlage.
- Achten Sie darauf, dass Lufteinlass und -auslass nicht verdeckt werden.
- Stellen Sie keine Gegenstände auf das Gerät, setzen und stellen Sie sich nicht darauf.
- Verwenden Sie nur Originalfilter von Philips, die speziell für dieses Gerät geeignet sind. Verwenden Sie keine anderen Filter.
- Füllen Sie kein Wasser aus den Luftauslässen an der Oberseite des Geräts.
- Füllen Sie den Wasserbehälter nur mit kaltem Leitungswasser. Verwenden Sie kein Grundwasser oder heißes Wasser.
- Geben Sie außer Wasser keine anderen Stoffe in den Wasserbehälter. Geben Sie keine Duft- oder chemischen Stoffe ins Wasser. Verwenden Sie nur Wasser (Leitungswasser, destilliertes Wasser, Mineralwasser oder anderes Trinkwasser).
- Vermeiden Sie es, mit harten Gegenständen gegen das Gerät (insbesondere den Lufteinlass und -auslass) zu stoßen.

- Verwenden Sie das Gerät nicht in der Nähe von gasbetriebenen Vorrichtungen, Heizungen oder offenen Kaminen.
- Stellen Sie das Gerät nicht direkt unter einer Klimaanlage auf, damit kein Kondenswasser auf das Gerät tropfen kann.
- Benutzen Sie das Gerät nicht nach dem Gebrauch von Räuchermitteln zum Insektenschutz oder an Orten, an denen Ölrückstände oder chemische Dämpfe vorhanden sind bzw. Räucherstäbchen verbrannt werden.
- Verwenden Sie das Gerät nicht in feuchter Umgebung oder in Räumen mit hoher Umgebungstemperatur, z. B. im Badezimmer, in der Toilette, in der Küche oder in einem Raum mit großen Temperaturschwankungen.
- Ziehen Sie stets den Netzstecker aus der Steckdose, wenn Sie das Gerät verschieben, reinigen, Wasser nachfüllen, den Filter auswechseln oder Wartungsarbeiten an dem Gerät durchführen möchten.
- Waschen Sie den Filter nicht in der Waschmaschine oder dem Geschirrspüler, da sich der Filter sonst verformt.
- Wenn das Gerät lange Zeit nicht verwendet wird, können sich Bakterien und Schimmelpilze auf den Filtern bilden. Reinigen Sie den Wasserbehälter und trocknen Sie den Luftbefeuchterfilter. Überprüfen Sie die Filter, bevor Sie das Gerät erneut verwenden. Wenn der Filter sehr schmutzig und mit dunklen Flecken übersät ist, ersetzen Sie ihn.

Elektromagnetische Felder

Dieses Philips Gerät erfüllt sämtliche Normen und Regelungen bezüglich der Exposition in elektromagnetischen Feldern.

Recycling



- Dieses Symbol bedeutet, dass das Produkt nicht mit dem normalen Hausmüll entsorgt werden kann (2012/19/EU).
1. Altgeräte können kostenlos an geeigneten Rücknahmestellen abgegeben werden.
 2. Diese werden dort fachgerecht gesammelt oder zur Wiederverwendung vorbereitet. Altgeräte können Schadstoffe enthalten, die der Umwelt und der menschlichen Gesundheit schaden können. Enthaltene Rohstoffe können durch ihre Wiederverwertung einen Beitrag zum Umweltschutz leisten.
 3. Die Löschung personenbezogener Daten auf den zu entsorgenden Altgeräten muss vom Endnutzer eigenverantwortlich vorgenommen werden.
 4. Hinweise für Verbraucher in Deutschland: Die in Punkt 1 genannte Rückgabe ist gesetzlich vorgeschrieben. Sammel- und Rücknahmestellen in Deutschland: <https://www.stiftung-ear.de/>

2 Der Luftbefeuchter

Herzlichen Glückwunsch zu Ihrem Kauf und willkommen bei Philips!

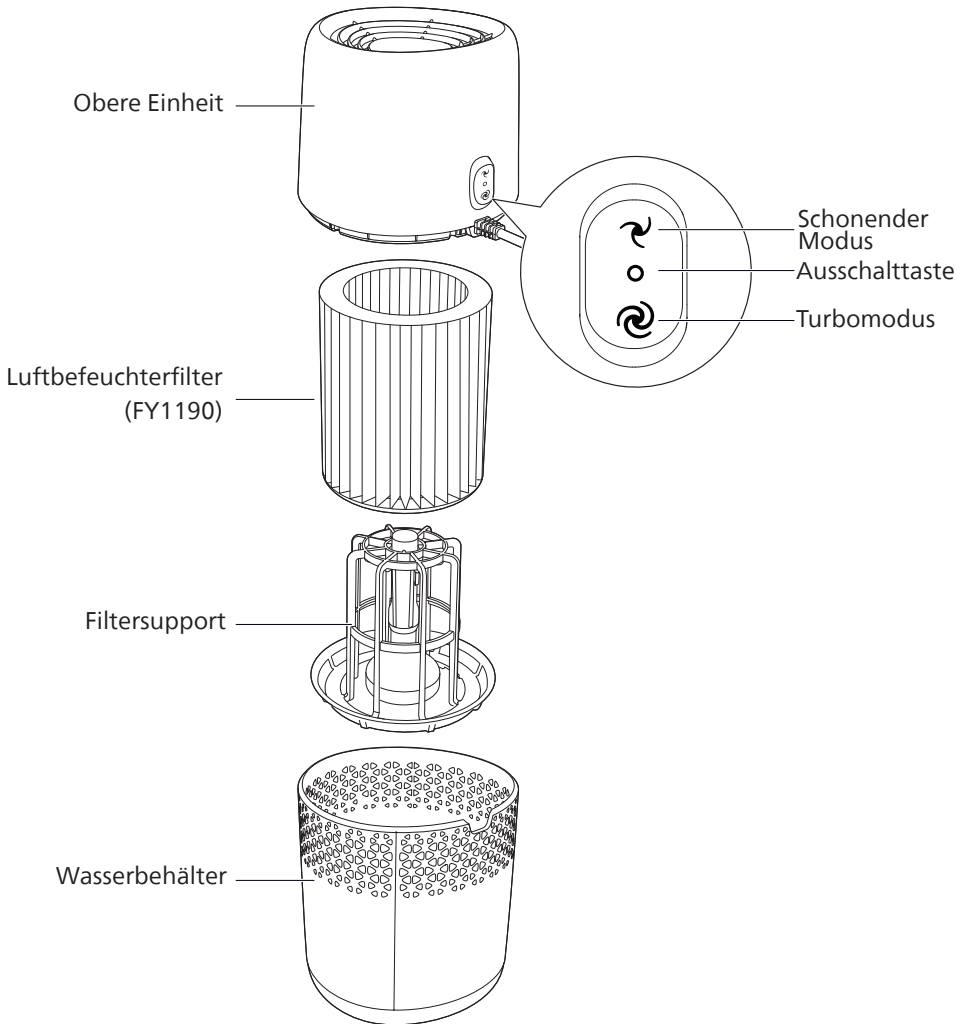
Um das Kundendienstangebot von Philips vollständig nutzen zu können, sollten Sie Ihr Produkt hier registrieren: www.philips.com/welcome.

Der Philips Luftbefeuchter versorgt Ihr Zuhause mit frischer, befeuchteter Luft für die Gesundheit Ihrer Familie.

Er bietet ein fortschrittliches Verdunstungssystem mit NanoCloud Technologie, wobei ein spezieller LuftbefeuchtungsfILTER verwendet wird, der H₂O-Moleküle an die trockene Luft abgibt. Außerdem wird gesunde, befeuchtete Luft ohne Bildung von Sprühnebel erzeugt. Durch seinen LuftbefeuchtungsfILTER werden Bakterien sowie Kalk- und andere Partikel aus dem Wasser zurückgehalten. Er stellt ausschließlich reine, befeuchtete Luft für Ihre Räume bereit. Nie wieder trockene Luft im Winter oder durch die Verwendung einer Klimaanlage.

Lesen Sie diese Bedienungsanleitung sorgfältig durch, bevor Sie den Luftbefeuchter aufstellen und verwenden. Bewahren Sie es zur späteren Verwendung auf.

Produktübersicht

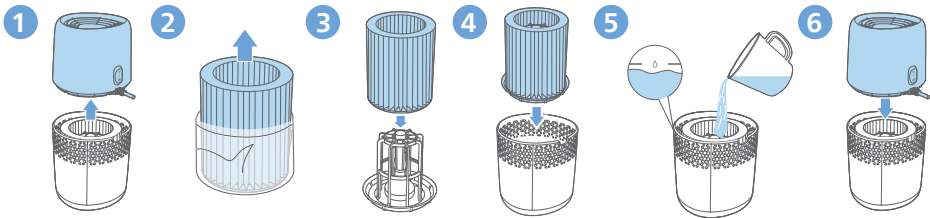


3 Erste Schritte

Vorbereitungen zur Luftbefeuchtung

Hinweis:






- Um ein optimales Befeuchtungsergebnis zu erzielen, weichen Sie den Filter vor dem Gebrauch 30 Minuten lang in Wasser ein.



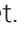
- 1 Fassen Sie die obere Einheit an beiden Seiten an und heben Sie sie hoch.
- 2 Entfernen Sie das Verpackungsmaterial vom neuen Luftbefeuchterfilter.
- 3 Befestigen Sie den neuen Luftbefeuchterfilter in der Filterhalterung.
- 4 Setzen Sie den Luftbefeuchterfilter und die Filterhalterung wieder in den Wasserbehälter ein.
- 5 Füllen Sie den Wasserbehälter mit kaltem Leitungswasser, bis das Wasser die maximale Wasserstandsmarkierung erreicht.
- 6 Platzieren Sie die obere Einheit wieder auf dem Wasserbehälter.

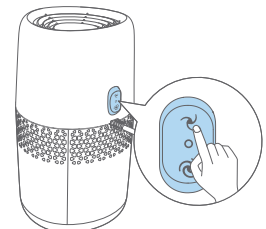
4 Verwenden des Luftbefeuchters

Ein-/Ausswitchen des Luftbefeuchters


- 1 Stecken Sie den Stecker des Luftbefeuchters in die Steckdose.
- 2 Drücken Sie die Taste  oder  um den Luftbefeuchter einzuschalten.
 - : Schonender Modus
 - : Turbo-Modus
- 3 Drücken Sie den Ein-/Ausswitcher , um den Luftbefeuchter auszuschalten.

Hinweis:

- Wenn das Wasser im Behälter einen niedrigen Stand erreicht, stellt der Luftbefeuchter den Betrieb ein. Die Anzeige  leuchtet.
- Der Luftbefeuchter gibt einen sehr feinen, unsichtbaren Nebel ab. Es ist daher normal, dass Sie den Nebel nicht sehen.



Wasserstand

Wenn sich nicht genug Wasser im Wasserbehälter befindet, leuchtet die Anzeige  und der Luftbefeuchter stellt den Betrieb ein. Der Luftbefeuchter nimmt den Betrieb wieder auf, sobald Sie Wasser in den Wasserbehälter nachfüllen.

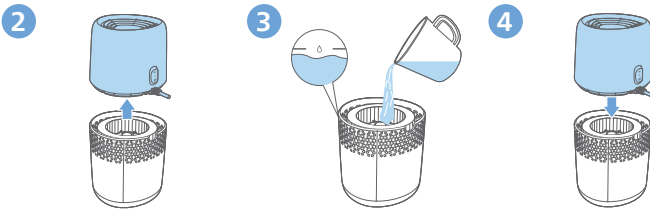
Hinweis:

- Es ist normal, dass etwas Restwasser im Behälter vorhanden ist.

Wasser nachfüllen

Hinweis:

- Beim Nachfüllen von Wasser sollten Sie nicht den maximalen Wasserstand überschreiten, andernfalls kann Wasser durch die Lufteinlässe austreten.
 - Schütteln Sie den Wasserbehälter nicht, wenn Sie ihn bewegen, andernfalls kann Wasser durch die Lufteinlässe austreten.
 - Füllen Sie kein Wasser durch die Luftauslässe an der Oberseite des Luftbefeuchters ein.
- 1 Schalten Sie den Luftbefeuchter aus, und ziehen Sie den Netzstecker aus der Steckdose.



- 2 Entfernen Sie die obere Einheit, indem Sie sie an beiden Seiten festhalten.
- 3 Füllen Sie den Wasserbehälter mit kaltem Leitungswasser, bis das Wasser die maximale Wasserstandsmarkierung erreicht.
- 4 Platzieren Sie die obere Einheit wieder auf dem Wasserbehälter.

5 Reinigung und Wartung

Hinweis:

- Ziehen Sie vor dem Reinigen des Luftbefeuchters stets den Netzstecker aus der Steckdose.
- Gießen Sie kein Wasser durch die Luftein- und -auslasse.
- Verwenden Sie keine Scheuermittel oder aggressive bzw. brennbare Reinigungsmittel wie zum Beispiel Bleiche oder Alkohol, um die Teile des Luftbefeuchters zu reinigen.

Reinigen des Luftbefeuchtergehäuses

Reinigen Sie den Luftbefeuchter regelmäßig innen und außen, damit sich kein Staub ansammelt.

- 1 Wischen Sie Staub mit einem trockenen weichen Tuch vom Luftbefeuchtergehäuse ab.
- 2 Reinigen Sie den Lufteinlass und -auslass mit einem trockenen weichen Tuch.

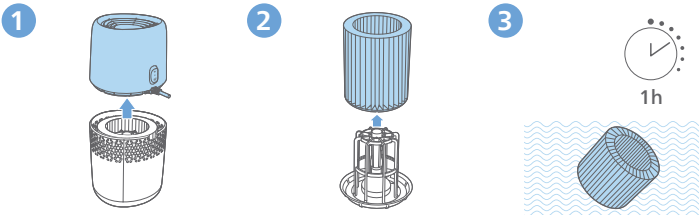
Wasserbehälter reinigen

Reinigen Sie den Wasserbehälter aus Hygienegründen wöchentlich.

- 1 Nehmen Sie den Luftbefeuchterfilter und die Filterhalterung heraus.
- 2 Fügen Sie dem Wasser im Wasserbehälter etwas mildes Spülmittel hinzu.
- 3 Reinigen Sie die Innenseite des Wasserbehälters mit einem weichen sauberen Tuch.
- 4 Entleeren Sie den Wasserbehälter in einen Ausguss.
- 5 Setzen Sie den Luftbefeuchterfilter und die Filterhalterung wieder in den Wasserbehälter ein.

Reinigen des Luftbefeuchterfilters

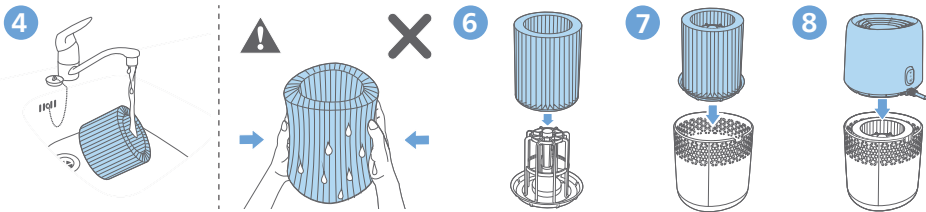
Reinigen Sie den Filter des Luftbefeuchters aus Hygienegründen einmal wöchentlich.



- 1 Nehmen Sie den Luftbefeuchterfilter und die Filterhalterung aus dem Wasserbehälter.
- 2 Nehmen Sie den Luftbefeuchterfilter aus der Filterhalterung.
- 3 Weichen Sie den Luftbefeuchterfilter eine Stunde lang in Reinigungsmittel (z. B. verdünnte Zitronensäurelösung) ein..

Hinweis:

- Verwenden Sie mittelstarke oder Säurereiniger (24 g Zitronensäure mit 4 Liter Wasser).



- 4 Spülen Sie den Luftbefeuchterfilter unter fließendem Wasser ab. Drücken Sie den Filter während der Reinigung nicht zusammen, und wringen Sie ihn nicht aus.
- 5 Lassen Sie überschüssiges Wasser vom Luftbefeuchterfilter abtropfen.
- 6 Befestigen Sie den Luftbefeuchterfilter in der Filterhalterung.
- 7 Setzen Sie den Luftbefeuchterfilter und die Filterhalterung wieder in den Wasserbehälter ein.
- 8 Setzen Sie die obere Einheit wieder auf den Wasserbehälter.

Hinweis:

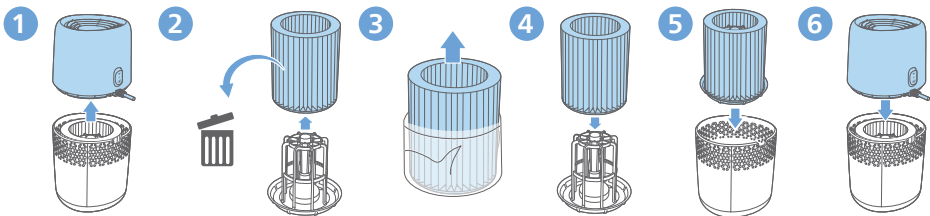
- Drücken Sie den Filter nicht zusammen, und wringen Sie ihn nicht aus. Dies kann den Filter beschädigen und die Leistung des Luftbefeuchters beeinträchtigen.
- Trocknen Sie den Filter nicht in direktem Sonnenlicht, wenn er nicht in der Filterhalterung befestigt ist.

6 Auswechseln des Luftbefeuchterfilters

Hinweis:

- Verwenden Sie nur Philips Original-Luftbefeuchterfilter FY1190.
- Ziehen Sie stets den Netzstecker aus der Steckdose, bevor Sie den Luftbefeuchterfilter auswechseln.
- Registrieren Sie Ihr Produkt unter www.philips.com, um weitere Informationen zum Filterwechsel zu erhalten.
- Trocknen Sie den Filter nicht in direktem Sonnenlicht, wenn er nicht in der Filterhalterung befestigt ist.

Tauschen Sie den Luftbefeuchterfilter für optimale Leistung alle 6 Monate aus. Wenn der Filter in gutem Zustand ist, können Sie ihn auch für eine längere Zeitspanne verwenden. Stellen Sie sicher, dass Sie den Luftbefeuchterfilter mindestens einmal pro Jahr auswechseln.



- 1 Nehmen Sie den Luftbefeuchterfilter und die Filterhalterung aus dem Wasserbehälter.
- 2 Nehmen Sie den Luftbefeuchterfilter aus der Filterhalterung. Entsorgen Sie den gebrauchten Filter.
- 3 Entfernen Sie das Verpackungsmaterial vom neuen Luftbefeuchterfilter.
- 4 Befestigen Sie den neuen Luftbefeuchterfilter in der Filterhalterung.
- 5 Setzen Sie den Filter und die Filterhalterung wieder in den Wasserbehälter.
- 6 Setzen Sie die obere Einheit wieder auf den Wasserbehälter.

7 Fehlerbehebung

In diesem Kapitel sind die häufigsten Probleme aufgeführt, die beim Gebrauch Ihres Geräts auftreten können. Sollten Sie ein Problem mithilfe der nachstehenden Informationen nicht beheben können, wenden Sie sich bitte an das Philips Service-Center in Ihrem Land.

Problem	Mögliche Lösung
Der Luftbefeuchter funktioniert nicht.	<ul style="list-style-type: none"> • Vergewissern Sie sich, dass der Luftbefeuchter an die Stromversorgung angeschlossen ist. • Vergewissern Sie sich, dass der Wasserbehälter mit Wasser gefüllt ist und dass die obere Einheit ordnungsgemäß auf den Wasserbehälter gesetzt wurde.
Es findet keine Luftbefeuchtung statt.	<ul style="list-style-type: none"> • Vergewissern Sie sich, dass der Wasserbehälter mit Wasser gefüllt ist und dass die obere Einheit ordnungsgemäß auf den Wasserbehälter gesetzt wurde.
Vom Wasserbehälter tritt Wasser aus.	<ul style="list-style-type: none"> • Vergewissern Sie sich, dass sich im Luftbefeuchter nicht zu viel Wasser befindet. • Vergewissern Sie sich, dass der Luftbefeuchter nach dem Reinigen oder dem Entfernen der oberen Einheit und/oder des Wasserbehälters zum Nachfüllen von Wasser ordnungsgemäß zusammensetzt und angeschlossen ist. • Vergewissern Sie sich, dass der Wasserbehälter ordnungsgemäß aufgestellt ist. Wenn das Problem weiterhin auftritt, setzen Sie sich bitte mit einem Philips Service-Center in Ihrem Land in Verbindung.
Die Luftfeuchtigkeit hat sich durch das Hygrometer nicht verändert.	<ul style="list-style-type: none"> • Vergewissern Sie sich, dass der Luftbefeuchterfilter um die Filterhalterung herum befestigt ist. • Der Luftbefeuchterfilter ist verschmutzt. Spülen Sie den Luftbefeuchterfilter ab, und/oder entkalken Sie ihn (siehe Kapitel "Reinigen des Luftbefeuchterfilters"). • Ihr Raum ist möglicherweise zu stark belüftet. Bitte schließen Sie Türen und Fenster. • Ihr Raum ist zu groß.
Auf dem Luftbefeuchterfilter befinden sich einige weiße Ablagerungen.	<ul style="list-style-type: none"> • Bei den weißen Ablagerungen handelt es sich um Kalkpartikel, die sich aus Mineralien aus dem Wasser zusammensetzen. Kalkablagerungen am Luftbefeuchterfilter beeinträchtigen zwar die Leistungsfähigkeit des Luftbefeuchters, stellen jedoch kein Risiko für die Gesundheit dar. Bitte lesen Sie die Reinigungsanweisungen in der Bedienungsanleitung.

Problem	Mögliche Lösung
Der Filter verfärbt sich nach einiger Zeit.	<ul style="list-style-type: none"> Die Ablagerungen sind natürliche Verwendungsspuren des Filtermaterials, die keinen Einfluss auf die Leistungsfähigkeit des Luftbefeuchters haben. Reinigen Sie den Luftbefeuchterfilter regelmäßig, um Kalk zu entfernen, und tauschen Sie den Filter alle 6 Monate aus.
Der Luftbefeuchter verströmt einen unangenehmen Geruch.	<ul style="list-style-type: none"> Vergewissern Sie sich, dass der Wasserbehälter mit Wasser gefüllt ist. Reinigen Sie den Luftbefeuchterfilter (siehe Kapitel "Reinigen des Luftbefeuchterfilters").
Aus dem Luftauslass kommt keine Luft.	<ul style="list-style-type: none"> Schließen Sie den Luftbefeuchter an eine Steckdose an, und schalten Sie das Gerät ein.
Ich kann nicht erkennen, dass Sprühnebel aus dem Luftbefeuchter austritt. Funktioniert das Gerät?	<ul style="list-style-type: none"> Sehr feiner Sprühnebel ist unsichtbar. Dank der NanoCloud-Luftbefeuchtungstechnologie erzeugt das Gerät gesunde, befeuchtete Luft über den Auslassbereich und bildet dabei keine Wassertropfen. Daher können Sie den Sprühnebel nicht sehen.
Der Luftbefeuchter wird für längere Zeit nicht verwendet. Wie wird er aufbewahrt und wiederverwendet?	<ul style="list-style-type: none"> Wenn der Luftbefeuchter lange Zeit nicht verwendet wird, können sich Bakterien und Schimmelpilze auf den Filtern bilden. Bitte befolgen Sie die folgenden Schritte zur Aufbewahrung und Wiederverwendung. Reinigen Sie den Luftbefeuchterfilter und trocknen Sie den Luftbefeuchterfilter vor der Aufbewahrung gründlich. Überprüfen Sie die Filter, bevor Sie den Luftbefeuchter erneut verwenden. Wenn der Filter sehr schmutzig ist und dunkle Flecken aufweist, sollte er ausgewechselt werden (siehe Kapitel "Auswechseln des Luftbefeuchterfilters" in der Betriebsanleitung).

8 Garantie und Kundendienst

Benötigen Sie weitere Informationen, besuchen Sie die Philips Website **www.philips.com** oder setzen Sie sich mit dem Philips Kundendienst in Ihrem Land in Verbindung (Telefonnummer siehe Garantieschrift). Sollte es in Ihrem Land kein Service-Center geben, wenden Sie sich bitte an Ihren lokalen Philips Händler.

Bestellen von Ersatz- oder Zubehörteilen

Wenn Sie ein Teil ersetzen müssen oder ein zusätzliches Teil kaufen möchten, wenden Sie sich an Ihren Philips Händler, oder besuchen Sie www.philips.com/support.

Wenn Sie Probleme bei der Beschaffung der Teile haben, wenden Sie sich bitte an ein Philips Service-Center in Ihrem Land (Telefonnummer siehe Garantieschrift).

