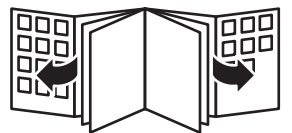


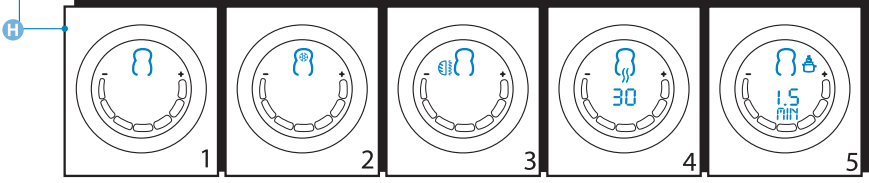
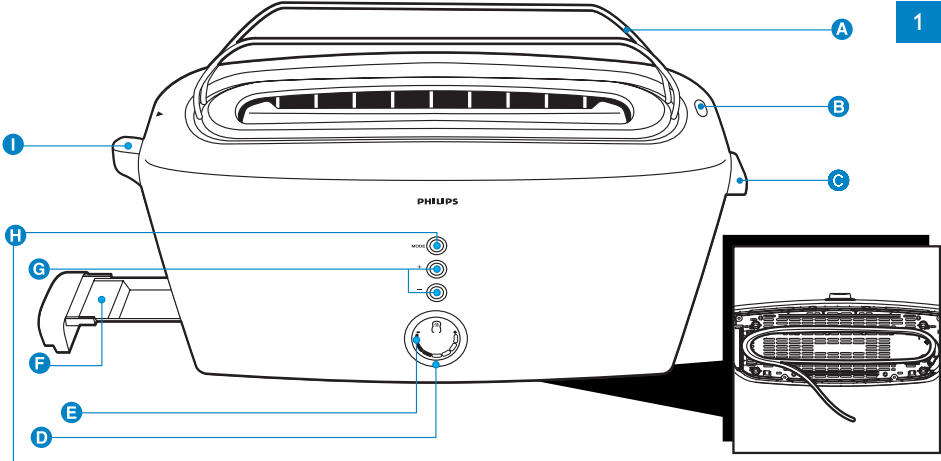
RI2618



**PHILIPS**



1



### Introdução

Parabéns pela sua compra e bem-vindo à Philips! Para aproveitar ao máximo o suporte oferecido pela Philips, registre seu produto em [www.philips.com.br](http://www.philips.com.br).

### Descrição geral (fig. 1)

- A** Grelha de aquecimento
- B** Botão de parada
- C** Alavanca de tostagem
- D** Display
- E** Indicador de opções de tostagem
- F** Bandeja de resíduos
- G** Controles de tostagem (+ e -)
- H** Botão de programa (para selecionar diferentes funções)
  - 1 Tostagem normal
  - 2 Descongelamento e tostagem
  - 3 Tostagem em um lado (ideal para pães franceses e de fôrma)
  - 4 Reaquecimento
  - 5 Aquecimento de pãezinhos e croissants
- I** Alavanca da grade de aquecimento

### Importante

Leia este manual atentamente antes de usar o aparelho e guarde-o para consultas futuras.

#### Perigo

- Nunca mergulhe o aparelho na água.
- Não insira embalagens laminadas ou alimentos muito grandes na torradeira, pois isso pode provocar fogo ou choque elétrico.

#### Aviso

- Antes de ligar o aparelho, verifique se a voltagem indicada é a mesma da tomada.
- Não utilize o aparelho se o cordão elétrico, a tomada ou o próprio aparelho estiverem danificados.
- Se o cordão elétrico estiver danificado, deverá ser substituído pela Philips, por uma das assistências técnicas autorizadas da Philips ou por técnicos igualmente qualificados para evitar situações de risco.
- Conecte o aparelho somente a uma tomada elétrica aterrada.
- Mantenha o cordão elétrico distante de superfícies quentes.
- Este aparelho não deve ser usado por pessoas (inclusive crianças) com capacidades físicas, mentais ou sensoriais reduzidas ou pouca experiência e conhecimento, a menos que sejam supervisionadas ou instruídas sobre o uso do aparelho por uma pessoa responsável por sua segurança.
- Crianças pequenas devem ser supervisionadas para que não brinquem com o aparelho.
- Nunca deixe o aparelho ligado sem vigilância.
- Nunca conecte este aparelho a uma extensão a fim de evitar uma situação de risco.
- Não use-o sob ou próximo a cortinas ou outros materiais inflamáveis nem sob armários de parede, pois isso pode provocar fogo.
- Não coloque nada sobre a torradeira com ela ligada ou ainda quente, pois isso pode provocar danos ou fogo.
- Para evitar riscos de incêndio, limpe com frequência a bandeja de resíduos. Certifique-se de que ela esteja posicionada corretamente.
- Desligue imediatamente a torradeira da tomada caso observe a presença de fogo ou fumaça.

- Este aparelho deve ser usado somente para tostar pães. Não coloque nenhum outro ingrediente no aparelho, pois isso pode causar uma situação de risco.

### Cuidado

- Não deixe o fio principal pendurado sobre a beira da mesa ou do local em que o aparelho está.
- Evite tocar nas peças metálicas da torradeira, pois elas ficam muito quentes durante a tostagem. Toque somente nos controles e levante o aparelho pelas alças.
- Não coloque a torradeira sobre uma superfície quente.
- Conecte o aparelho somente a uma tomada elétrica aterrada.
- Sempre desligue o aparelho após o uso.
- A torradeira destina-se apenas ao uso doméstico e só pode ser usada em ambientes fechados. Não use-a para fins comerciais ou industriais.
- Se uma fatia de pão ficar presa no interior da torradeira, desligue o aparelho da tomada e deixe-o esfriar antes de tentar remover o pão. Não use garfo nem ferramentas pontiagudas, pois podem danificar os elementos de aquecimento.
- A grelha de aquecimento deve ser usada somente para aquecer pãezinhos e croissants. Não coloque nenhum outro alimento sobre ela, pois isso pode causar uma situação de risco.

### Campos eletromagnéticos

Este aparelho Philips atende a todos os padrões relacionados a campos eletromagnéticos. Se manuseado adequadamente e de acordo com as instruções deste manual do usuário, a utilização do aparelho é segura baseando-se em evidências científicas atualmente disponíveis.

### Antes da primeira utilização

- 1 Remova os adesivos e limpe a torradeira com um pano úmido.
- 2 Coloque a torradeira em um cômodo com ventilação adequada e selecione a opção de tostagem mais alta.
- 3 Deixe a torradeira completar alguns ciclos de tostagem sem pão dentro.  
Isso elimina a poeira que pode ter se acumulado nos elementos de aquecimento e evita odores desagradáveis durante a tostagem.

### Utilização do aparelho

Nunca deixe a torradeira funcionando sem vigilância.

- 1 Para ajustar o comprimento do fio, enrole um pedaço dele em volta dos suportes da base do aparelho (fig. 2).
- 2 Coloque o aparelho sobre uma superfície estável e plana, longe de cortinas e outros materiais inflamáveis.
- 3 Conecte o plugue à tomada elétrica.

### Tostar pães

- 1 Insira uma ou duas fatias de pão na torradeira (fig. 3).
  - 2 Para selecionar o modo de tostagem  $\square$ , pressione o botão de programa até que  $\square$  seja exibido no display. Dependendo do modo selecionado anteriormente, você terá que pressionar o botão de programa uma ou várias vezes. (fig. 4)
  - 3 Selecione a opção de tostagem desejada. (fig. 5)  
Selecione uma opção baixa para obter pães levemente tostados e uma opção alta para que os pães fiquem muito tostados.
- Pressione o botão - uma ou várias vezes para selecionar uma opção mais baixa e obter pães menos tostados.

## 6 PORTUGUÊS

- Pressione o botão + uma ou várias vezes para selecionar uma opção mais alta e obter pães mais tostados.

► O display mostra a opção selecionada.

**4** Pressione a alavanca de tostagem para baixo para ligar o aparelho. (fig. 6)

A alavanca de tostagem só trava na posição inferior quando o aparelho está ligado à corrente elétrica.

As partes de metal da torradeira ficam quentes durante a tostagem. Não toque nelas.

► O botão de parada fica aceso.

► O display mostra o tempo de tostagem e inicia a contagem regressiva. O último minuto é exibido em segundos (fig. 7).

*Nota: Você pode parar o processo de tostagem e expelir o pão a qualquer momento pressionando o botão STOP na parte superior da torradeira (fig. 8).*

**5** Se necessário, você pode ajustar as opções de tostagem durante o uso (fig. 9).

Durante a tostagem, pressione o botão + se desejar uma tostagem mais intensa ou o botão - para uma tostagem mais fraca.

► O tempo e as opções de tostagem são ajustados no display.

*Nota: Quando você seleciona uma opção mais baixa para obter pães levemente tostados, o alimento pode ser expelido a qualquer momento, assim que atingir o nível de tostagem desejado.*

**6** Quando a tostagem estiver concluída, você ouvirá um bipe, o display piscará algumas vezes e o pão será expelido.

**7** Remova o pão tostado. Para remover alimentos menores, mova a alavanca de tostagem ligeiramente para cima (fig. 10).

*Nota: Se o pão ficar preso no interior da torradeira, desligue o aparelho da tomada, espere que esfrie completamente e retire o pão com cuidado. Não use garfo ou ferramentas pontiagudas para fazer isso nem toque nas partes metálicas da torradeira.*

### Tostar pães congelados

---

**1** Para selecionar o modo de descongelamento , pressione o botão de programa. (fig. 11)

Dependendo do modo selecionado anteriormente, será necessário pressionar o botão de programa uma ou várias vezes.

**2** Selecione a opção de tostagem desejada e pressione a alavanca de tostagem para baixo para ligar o aparelho (consulte a seção 'Tostar pão').

### Reaquecimento de pães tostados

---

**1** Para selecionar o modo de aquecimento , pressione o botão de programa. (fig. 12)

Dependendo do modo selecionado anteriormente, será necessário pressionar o botão de programa uma ou várias vezes.

**2** Pressione a alavanca de tostagem para baixo para ligar o aparelho.

*Nota: Não é possível ajustar as opções de tostagem. Esse modo opera em um ajuste fixo para obter resultados ideais.*

### Tostar somente um lado

---

Ideal para tostar pães franceses e de fôrma

**1** Corte o pão francês ao comprido e, se necessário, corte-o até que tenha no máximo 13 cm.

**2** Coloque o pão na torradeira com a lateral a ser tostada voltada para a parte frontal da torradeira. (fig. 13)

- 3** Para selecionar o modo de tostagem de um lado <sup>Ⓜ</sup>, pressione o botão de programa. (fig. 14)  
Dependendo do modo selecionado anteriormente, será necessário pressionar o botão de programa uma ou várias vezes.
- 4** Selecione a opção de tostagem desejada e pressione a alavanca de tostagem para baixo para ligar o aparelho (consulte a seção 'Tostar pão').

### Aquecimento de pãesinhos e croissants

- 1** Pressione a alavanca da grelha de aquecimento para baixo para abri-la (fig. 15).
- Nunca insira pãesinhos diretamente na parte superior da torradeira para aquecê-los. Sempre abra a grelha de aquecimento para evitar danos à torradeira.
- 2** Coloque os pãesinhos ou croissants na parte superior da grelha de aquecimento. Não aqueça mais de dois alimentos por vez.
- 3** Para selecionar o modo de aquecimento <sup>Ⓜ</sup>, pressione o botão de programa. (fig. 16)  
Dependendo do modo selecionado anteriormente, será necessário pressionar o botão de programa uma ou várias vezes.
- 4** Pressione a alavanca de tostagem para baixo para ligar o aparelho.

*Nota: Não é possível ajustar as opções de tostagem. Esse modo opera em um ajuste fixo para obter resultados ideais.*

*Nota: Se você desejar aquecer ainda mais os pãesinhos ou croissants, vire-os e pressione novamente a alavanca de tostagem para baixo.*

### Modo de descanso

Se a torradeira ficar cinco minutos sem uso, o modo de descanso é ativado automaticamente. Pressione qualquer botão para reativar a torradeira.

### Limpeza

Nunca mergulhe o aparelho na água.

- 1** Desligue o aparelho da tomada.
- 2** Deixe o aparelho esfriar.
- 3** Limpe o aparelho com um pano úmido. Não use agentes de limpeza abrasivos.
- 4** Limpe o display com um pano seco sem pressioná-lo.
- 5** Deslize a bandeja de resíduos para fora do aparelho e remova os resíduos (fig. 17).

Não vire o aparelho nem sacuda-o para remover os resíduos.

### Meio ambiente

- Não descarte o aparelho com o lixo doméstico no final de sua vida útil. Leve-o a um posto de coleta oficial para que possa ser reciclado. Com esse ato, você ajuda a preservar o meio ambiente (fig. 18).

### Garantia e assistência técnica

Se você precisar de informações ou assistência técnica, visite o site da Philips em [www.philips.com.br](http://www.philips.com.br) ou entre em contato com a Central de Atendimento ao Cliente Philips no seu país (o telefone está disponível no folheto de garantia mundial). Se não houver uma Central de Atendimento ao Cliente no seu país, dirija-se a um revendedor local Philips.

**Resolução de problemas**

Este capítulo resume os problemas mais comuns que você pode encontrar ao usar o aparelho. Se não conseguir resolver o problema com as informações abaixo, entre em contato com a Assistência Técnica Autorizada Philips mais próxima.

<b>Problema</b>	<b>Solução</b>
O aparelho não funciona.	Verifique se o plugue está devidamente inserido na tomada elétrica.  Talvez o modo de descanso esteja ativo. Para desativá-lo, pressione qualquer botão.  Talvez o sistema eletrônico da torradeira esteja com defeito. Leve a torradeira para ser avaliada, consertada ou substituída pela Philips ou por uma das assistências técnicas autorizadas Philips.
O pão fica preso no interior da torradeira.	Desligue o aparelho da tomada e deixe-o esfriar. Remova com cuidado os pedaços de pão da torradeira. Tenha cuidado para não danificar os elementos de aquecimento quando remover os pedaços de pão. Nunca use objetos metálicos.
A tostagem está muito intensa/fraca.	Selecione uma opção mais baixa na próxima vez que a tostagem estiver muito intensa, e uma opção mais alta quando a tostagem estiver muito fraca.
Há fumaça saindo da torradeira.	Você escolheu uma opção de tostagem muito alta para o tipo de pão inserido. Pressione o botão STOP para interromper o processo de tostagem.
O fio está danificado.	Se o fio deste aparelho estiver danificado, deverá ser substituído pela Philips, por uma das assistências técnicas autorizadas da Philips ou por técnicos igualmente qualificados para evitar situações de risco.
Um lado do pão não ficou tostado.	Você selecionou o modo de tostagem de um lado. Para tostar o outro lado, coloque o pão na abertura com o lado não tostado voltado para a parte frontal da torradeira. Siga as instruções da seção 'Tostar somente um lado'.
Não consigo alterar o nível de tostagem quando uso o modo de aquecimento ou de reaquecimento.	Para aquecer pãezinhos e croissants e reaquecer pães tostados, a torradeira usa ajustes fixos para garantir resultados ideais.
Só um lado do pãozinho ou croissant é aquecido.	Na grelha de aquecimento, somente um lado do pãozinho ou croissant é aquecido. Vire o pãozinho ou croissant e aqueça-o novamente. Siga as instruções na seção 'Aquecimento de pãezinhos e croissants'.
O display da torradeira continua piscando ou aceso.	Retire o plugue da tomada e reinsira-o. Se o display continuar piscando, o sistema eletrônico pode estar com defeito. Nesse caso, leve a torradeira para ser avaliada, consertada ou substituída pela Philips ou por uma das assistências técnicas autorizadas Philips.



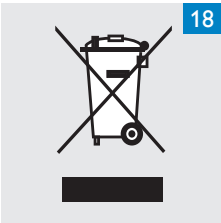
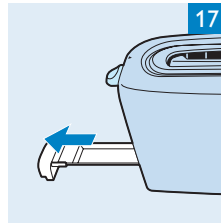
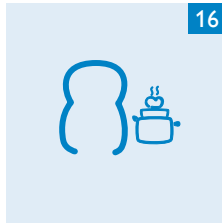
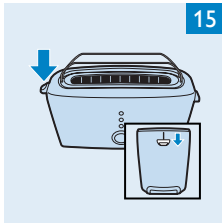
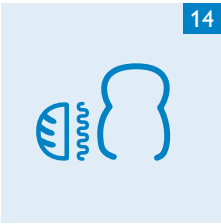
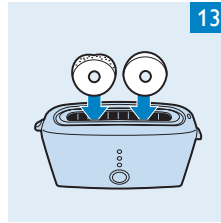
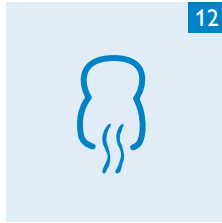
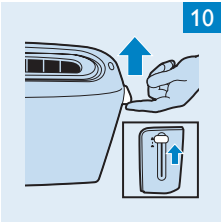
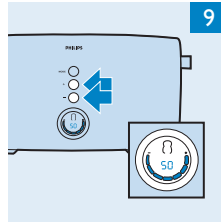
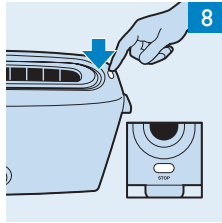
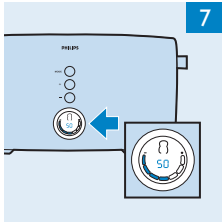
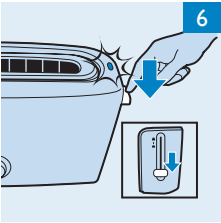
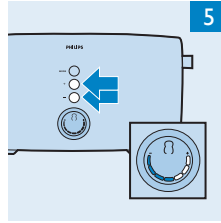
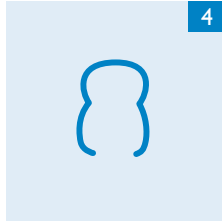
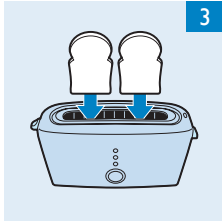
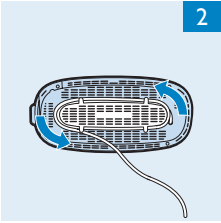
## CERTIFICADO DE GARANTIA

## ATENÇÃO

Este certificado é uma vantagem adicional oferecida ao consumidor, porém, para que o mesmo tenha validade é imprescindível que seja apresentada a competente NOTA FISCAL de compra do produto.

Com este produto, a Philips tem como objetivo atender plenamente o consumidor, proporcionando a garantia na forma aqui estabelecida.

1. Esta garantia é complementar à legal e estipula que todas as partes e componentes, ficam garantidos integralmente contra eventuais defeitos de peças ou de fabricação que venham a ocorrer no prazo de 2 (dois) anos a partir da data de entrega do produto ao consumidor, conforme expresso na nota fiscal de compra.
2. Se o consumidor vier a transferir a propriedade deste produto, a garantia ficará automaticamente transferida, respeitando o prazo de validade, contado a partir da 1ª aquisição.
3. Constatado o eventual defeito de fabricação, o consumidor deverá entrar em contato com a Assistência Técnica Autorizada mais próxima.
4. Nas demais localidades onde não exista Assistência Técnica Autorizada as despesas de transportes do produto correm por conta do consumidor.
5. No prazo de garantia as partes, peças e componentes eventualmente defeituosos, serão trocados gratuitamente, assim como a mão de obra aplicada.
6. Esta garantia fica extinta se ocorrer uma das hipóteses a seguir:
  - a) Se o defeito for ocasionado pelo uso não domiciliar ou mau uso e em desacordo com as recomendações do manual de instruções do produto,
  - b) Se o produto foi examinado, alterado, adulterado, fraudado, ajustado ou consertado por oficina ou pessoa não autorizada pelo fabricante,
  - c) Se qualquer peça, parte ou componente agregado ao produto, se caracterizar como não original,
  - d) Se ocorrer a ligação deste produto em voltagem diversa da indicada no produto,
  - e) Se o número de série que identifica o produto, estiver de alguma forma adulterado ou rasurado,
  - f) Por casos fortuitos ou de força maior, bem como aqueles causados por agentes da natureza.
7. Não está coberta por esta garantia a mudança ou alteração de voltagem do produto.








**CIC** Centro de Informações  
ao Consumidor  
Grande SP: (11) 2121 0203  
Demais localidades: 0800 701 0203

[www.philips.com.br](http://www.philips.com.br)

 100% recycled paper  
100% papier recyclé

4222.002.6705.2