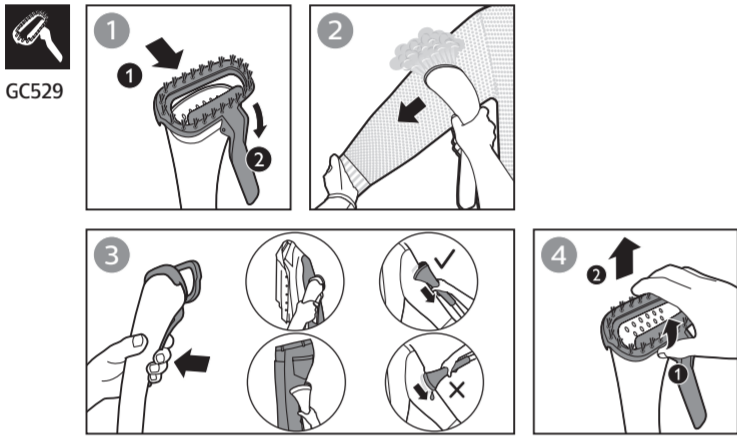


**EN** Put the glove on the hand you are using to hold a garment. The glove protects your hand against the steam from the steamer head.

**RU** Надевайте рукавицу на руку, которой держите предмет одежды. Рукавица защищает руку во время отпаривания.

**KK** Киім устуға пайдаланылатын қолыңызға қолғап киіңіз. Қолғап қолыңызды бу үтігінің басынан шығатын бұдан қорғайды.

**FA** دستکش را به دستي که لباس را نگه می‌دارد بپوشید. دستکش از دست شما در برابر بخاری که از سر بخارشو خارج می‌شود، محافظت می‌کند.

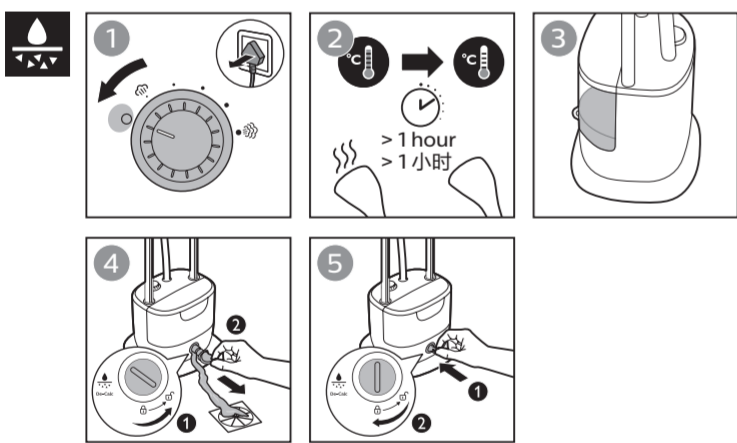


**EN** **Caution:** Do not attach or detach the brush/pleat maker while the steam is on or the steamer head is hot.

**RU** **Внимание!** Не снимайте и не устанавливайте щетку / насадку для стрелок во время подачи пара или пока сопло отпаривателя не остыло.

**KK** **Ескерту:** щетканы/қыр салғышты және щетканы бу беріліп тұрғанда немесе бу үтігінің басы ыстық болып тұрғанда тағушы немесе алушы болмаңыз.

**FA** احتیاط: وقتی بخارشو روشن است یا سر بخارشو داغ است، برس/وسپله ایجاد کننده خط اتو را متصل یا جدا نکنید.



**EN** To maintain optimal steam performance and prolong the lifetime of the appliance. It is important to remove scales and impurities inside the appliance regularly. Therefore, it is recommended to perform the de-calc process at least once a month.

Before you start de-calc process, make sure there is some water in the water tank.

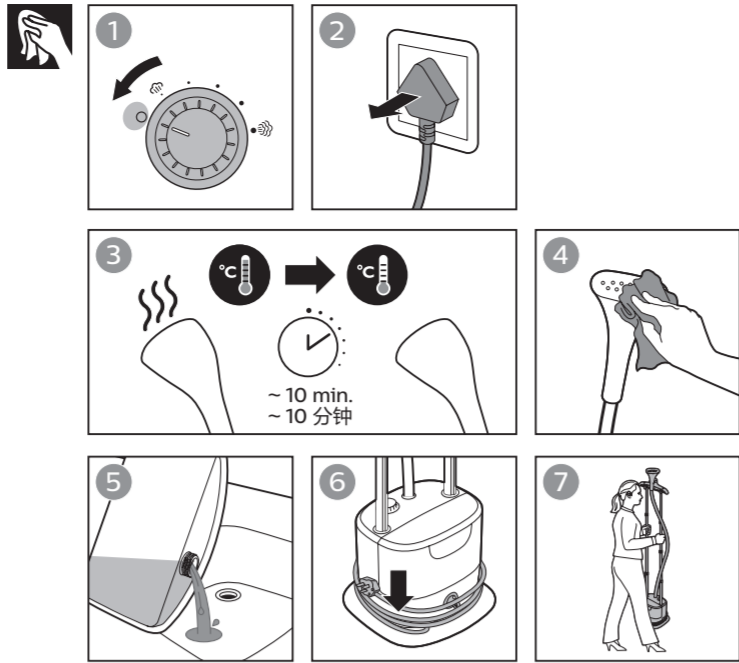
**RU** Для поддержания оптимальной подачи пара и продления срока службы прибора необходимо регулярно очищать прибор от загрязнений и накипи. Рекомендуется проводить процедуру De-Calc не реже одного раза в месяц. Прежде чем начать процедуру De-Calc, убедитесь, что в резервуаре есть вода.

**KK** Оңтайлы бу жұмысын сақтау және құрылғының қызмет мерзімін ұзарту үшін құрылғы ішіндегі қақтар мен кірлерден мерзімді түрде тазалап отыру маңызды. Сондықтан, қақтан тазалау процесін айына кемінде бір рет орындау ұсынылады.

Қақтан тазалау процесін бастамастан бұрын су ыдысында біраз су барын тексеріңіз.

**FA** برای حفظ عملکرد بهینه بخارشو و افزایش عمر دستگاه، بسیار مهم است که به طور منظم رسوبات و ناخالصی‌های داخل دستگاه را تمیز کنید. بنابراین توصیه می‌شود عملکرد رسوبزدایی را حداقل یک بار در ماه انجام دهید.

پیش از شروع رسوبزدایی، مطمئن شوید مقداری آب در مخزن آب وجود داشته باشد.

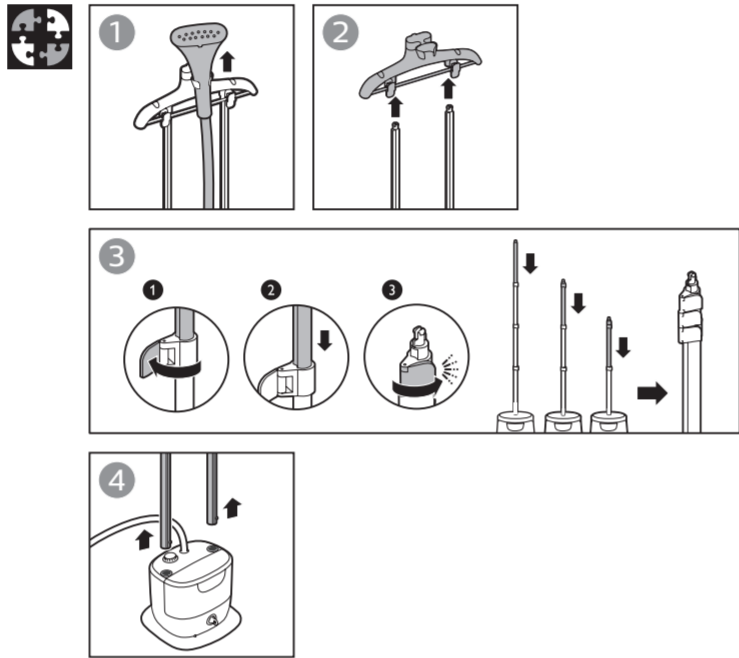


**EN** **Note:** Clean the appliance and wipe any deposits off the steamer head with a damp cloth and non-abrasive liquid cleaning agent. Always empty the water tank after usage, to prevent calc build-up and maintain good steam performance.

**RU** **Примечание:** Очищайте прибор и удаляйте загрязнения с сопла отпаривателя влажной тканью с добавлением мягкого моющего средства. Для поддержания оптимального уровня подачи пара и предотвращения образования накипи следует опустошать резервуар для воды после использования.

**KK** **Ескертпе:** құралды тазалап, бу үтігінің басынан қалған қалдықтарды жұмсақ шүберекпен және қырайтын сұйық тазалағыш затпен сүртiп алыңыз. Қақтың тұруын болдырмау және жақсы бу жұмысын сақтау үшін су ыдысын пайдаланудан кейін арқашан босатыңыз.

**FA** **توجه:** بخارشو را با یک پارچه مرطوب و شوینده ملایم تمیز کنید و رسوبات سر بخارشو را تمیز کنید. همیشه پس از استفاده، مخزن آب را خالی کنید تا از تشکیل رسوب جلوگیری شده و خروجی بخار به همان صورت حفظ شود.



**EN** **Note:** Ensure that pole is closely collapsed without any gap in between pole lock clips to remove the pole from its base.

**RU** **Примечание:** Чтобы извлечь стойку из основания, необходимо сначала полностью сложить ее, не оставляя зазоров.

**KK** **Ескертпе:** тіректі түптен алып тастау үшін, тіректің сегменттер арасында қалған бөліктерсіз толығымен бүгілігіне көз жеткізіңіз.

**FA** **توجه:** برای جدا کردن پایه اویز لباس از بنده اصلی، بررسی کنید پایه کاملاً و بدون هیچ فاصله‌ای بین گیره‌های قفل، وارد شده باشد.



EN	Problem	Possible cause	Solution
	The appliance produces no steam or irregular steam.	The steamer has not heated up sufficiently.	Let the appliance heat up for approximately 45 seconds.
		Steam has condensed in the hose.	Lift the steamer head to straighten the hose vertically. This allows any condensation to flow back.
		Low water level in the tank or the tank is not inserted properly.	Refill the water tank and insert it properly.
		Too much scale has built up in the appliance.	Perform calc- clean process. Refer to 4.5.
	Water droplets drip from the steamer head and/or the steam supply hose in horizontal position for a long time.	You have left the steamer head and/or the steam supply hose in horizontal position for a long time.	Lift the steamer head to straighten the hose vertically. This allows any condensation to flow back.
		When the hose forms a U-shape, condensation in the hose cannot flow back into the water tank.	Lift the steamer head to straighten the hose vertically. This allows any condensation to flow back.
	An excessive amount of water drips out of the steamer head when the appliance is heating up.	The water in the appliance is dirty or has been left inside the appliance for a long time.	Perform calc- clean process. Refer to 4.5.
	Water leaks out from the steamer base.	You have not closed the water tank cap or de-calc knob securely.	Close the water tank cap or de-calc knob securely.
		The water tank is not inserted properly.	Insert the tank properly.

RU	Проблема	Возможная причина	Решение
	Прибор не подает пар или подает его нерегулярно.	Отпариватель не нагрелся до необходимой температуры.	Дайте прибору нагреться в течение примерно 45 секунд.
		Пар сконденсировался в шланге.	Поднимите сопло отпаривателя вертикально, чтобы распрямить шланг. В таком положении весь конденсат попадет обратно.
		Воды в резервуаре недостаточно или резервуар не установлен должным образом.	Наполните резервуар для воды и установите его должным образом.
		В приборе скопилось слишком много накипи.	Выполните очистку от накипи. См. информацию в разделе 4.5.
	Из сопла отпаривателя капает вода или прибор издает булькающий звук.	Паровое сопло отпаривателя и/или шланг подачи пара долго находились в горизонтальном положении.	Поднимите сопло отпаривателя вертикально, чтобы распрямить шланг. В таком положении весь конденсат попадет обратно.
		Если шланг принимает U-образную форму, скопившийся конденсат не может поступать обратно в резервуар для воды.	Поднимите сопло отпаривателя вертикально, чтобы распрямить шланг. В таком положении весь конденсат попадет обратно.
	При нагреве прибора из парового сопла выливается слишком много воды.	В приборе грязная вода, или вода находилась в приборе в течение длительного времени.	Выполните очистку от накипи. См. информацию в разделе 4.5.
	Из основания отпаривателя вытекает вода.	Не закрыта крышка резервуара для воды или не закрыт клапан De-Calc.	Закройте крышку резервуара для воды или закройте клапан De-Calc.
		Резервуар для воды не установлен должным образом.	Установите резервуар должным образом.

KK	Ақаулық	Мүмкін себептер	Шешімі
	Құрал бу шығармайды немесе жүйсіз бу шығарады.	Бу үтігі жеткілікті түрде қызбаған.	Құрылғыны шамамен 45 секунд ысытып алыңыз.
		Шлангінде бу жиналған.	Шлангты тігінен түзету үшін бу үтігінің басын көтеріңіз. Бұл конденсаттың кері ағып кетуіне мүмкіндік береді.
		Ыдыстағы су деңгейі төмен немесе ыдыс дұрыс салынбаған.	Су ыдысын толтырыңыз және оны дұрыстап жабыңыз.
		Құрылғыда тым көп қақ жиналып қалған.	Қақты тазалау процесін орындаңыз. 4.5 бөлімін қараңыз.
	Бу үтігінің басынан су тамшылары тамады немесе құрылғыдан құрылғыдан дыбыс шығады.	Бу үтігінің басын және/немесе бу беру шлангін көлденең позицияда ұзақ уақыт бойы қалдырғансыз.	Шлангты тігінен түзету үшін бу үтігінің басын көтеріңіз. Бұл конденсаттың кері ағып кетуіне мүмкіндік береді.
		Шланг U пішінді болып иілгенде, шлангтағы конденсат су ыдысына кері қарай ағып кіре алмайды.	Шлангты тігінен түзету үшін бу үтігінің басын көтеріңіз. Бұл конденсаттың кері ағып кетуіне мүмкіндік береді.
	Құрал қызып жатқанда судың артық көлемі су үтігінің басынан сыртқа тамшылайды.	Құралдағы су кір немесе құралда ұзақ уақыт тұрған.	Қақты тазалау процесін орындаңыз. 4.5 бөлімін қараңыз.
	Бу үтігінің түбінен су шығады.	Су ыдысының қақпағын немесе қақпан тазалау қызметі тетігін мықтап жаппағансыз.	Су ыдысының қақпағын немесе қақпан тазалау тетігін жақсылап жабыңыз.
		Су ыдысы дұрыс салынбаған.	Су ыдысын дұрыстап салыңыз.

FA	مشکل	علت احتمالی	راه حل
	دستگاه بخار تولید نمی‌کند یا به طور گرم نمی‌شود.	بخارشوی لباس به اندازه کافی گرم نشده است.	تقریباً ۴۵ ثانیه اجازه دهید دستگاه داغ شود.
		بخار به صورت قطرات آب در لوله جمع شده است.	سر بخارشو را بالا ببرید تا لوله به صورت عمودی و صاف قرار بگیرد. این باعث می‌شود قطرات آب به مخزن برگردند.
		مقدار زیادی رسوب در دستگاه تشکیل شده است.	مقدار آب داخل مخزن کم است یا مخزن درست جا نیفتاده است.
		سر بخارشو را بالا ببرید تا لوله بخار را برای مدت طولانی در وضعیت افقی قرار ندهید.	سر بخارشو را بالا ببرید تا لوله بخار را برای مدت طولانی در وضعیت افقی قرار ندهید.
		وقتی لوله بخار حالت U شکل به خود می‌گیرد، قطرات آب داخل لوله نمی‌توانند به مخزن آب برگردند.	سر بخارشو را بالا ببرید تا لوله بخار را برای مدت طولانی در دستگاه باقی مانده است.
		وقتی دستگاه در حال گرم شدن است، مقدار بسیار زیادی قطرات آب از سر بخارشو خارج می‌شود.	درویش مخزن آب یا پیچ رسوبزدایی را محکم نبستفاید.
		آب از بنده اصلی بخارشو نشت می‌کند.	مخزن آب را به طور صحیح وارد کنید.



EN	User manual	KK	Пайдаланушы нұсқаулығы
RU	Руководство пользователя	FA	راهنمای کاربر



©2020 Koninklijke Philips N.V. All rights reserved. 4239 001 16402



RU

**Вертикальный отпариватель для одежды**  
 Изготовитель: "Филипс Консюмер Лайфстайл Б.В.", Туссендиенен 4, 9206 АД, Драхтен, Нидерланды.  
 Импортёр на территорию России и Таможенного Союза: ООО "ФИЛИПС", Российская Федерация, 123022 г. Москва, ул. Сергея Макеева, д.13, тел. +7 495 961-1111  
 GC528, GC529 - > 1350-1600 Вт, 220-240 В, 50-60 Гц  
 Для бытовых нужд  
 Класс защиты от поражения электрическим током: Класс I  
 Сделано в Китае

**Условия хранения, эксплуатации**

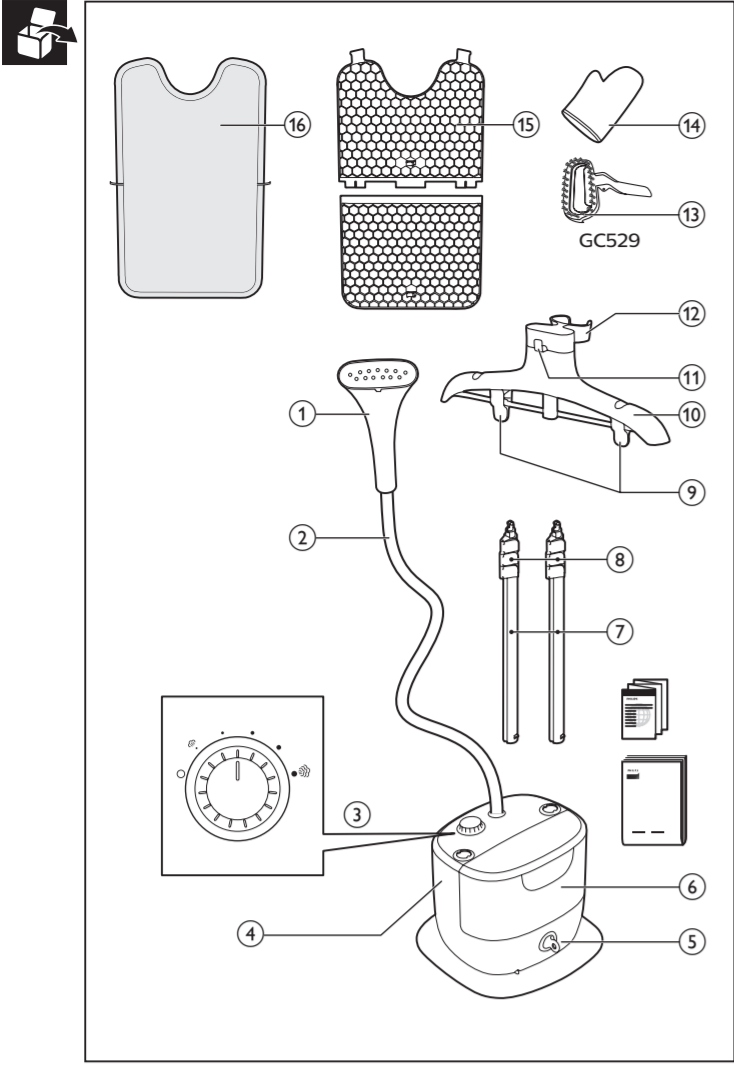
Температура	+0 °C + 35 °C
Относительная влажность	20% + 95%
Атмосферное давление	85 ± 109 kPa

KK

**Киім тігінен булағыш**  
 Өндіруші: "Филипс Консюмер Лайфстайл Б.В.", Туссендиенен 4, 9206 АД, Драхтен, Нидерланды.  
 Ресей және Келендік Одақ территориясына импорттаушы: ФИЛИПС ЖШҚ, Ресей Федерациясы, 123022 Мәскеу қаласы, Сергей Макеев көшесі, 13-үй, тел. +7 495 961-1111.  
 GC528, GC529 - > 1350-1600 Вт, 220-240 В, 50-60 Гц  
 Тұрмыстық қажеттіліктерге арналған  
 Электр тоғымен зақымданудан қорғау классы: Класс I  
 Қытайда жасалған

**Сақтау шарттары, пайдалану**

Температура	+0 °C + 35 °C
Салыстырмалы ылғалдылық	20% + 95%
Атмосфералық қысым	85 ± 109 kPa

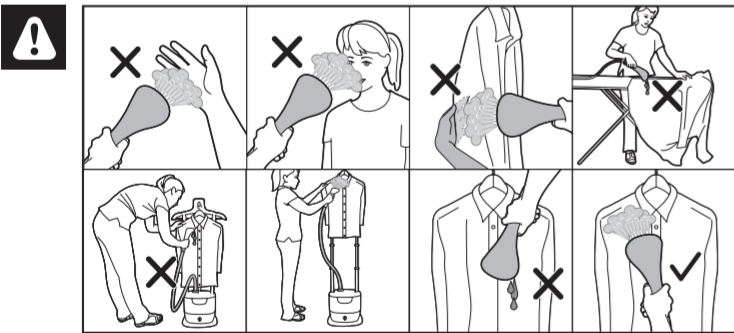


- EN**
- 1 Steam head
  - 2 Steam supply hose
  - 3 Steam dial
  - 4 Base
  - 5 De-calc knob
  - 6 Water tank
  - 7 Pole
  - 8 Pole lock clip
  - 9 Pants clip
  - 10 Hanger
  - 11 Hanger hook
  - 12 Steam head holder
  - 13 Pleat maker and brush (GC529)
  - 14 Glove
  - 15 Board
  - 16 Board cover

- RU**
- 1 Согла отпаривателя
  - 2 Шланг подачи пара
  - 3 Регулятор подачи пара
  - 4 Основание
  - 5 Клапан De-Calc
  - 6 Резервуар для воды
  - 7 Стойка
  - 8 Зажим для стойки
  - 9 Зажим для брюк
  - 10 Вешалка
  - 11 Крючок для подвешивания
  - 12 Держатель согла отпаривателя
  - 13 Насадка для стрелок и шетка (GC529)
  - 14 Рукавица
  - 15 Гладильная доска
  - 16 Чехол для гладильной доски

- KK**
- 1 Бу үтігінң басы
  - 2 Бу беретін шланг
  - 3 Бу дискиси
  - 4 Түп
  - 5 Қақтан тазалау тұтқасы
  - 6 Су ыдысы
  - 7 Трек
  - 8 Трек қауыптау қысқышы
  - 9 Шалбарға арналған қысқыш
  - 10 Киім ілгіш
  - 11 Киім ілгіштің імегі
  - 12 Бу үтігінң басының тұтқышы
  - 13 Бұрмелер жасайтын керек-жарақ және қылшак (GC529)
  - 14 Қолғап
  - 15 Тақта
  - 16 Тақта жапқыш

- FA**
- 1 سر بخارشو
  - 2 شلنگ تأمین بخار
  - 3 بیج تنظیم بخار
  - 4 بندہ اصلی
  - 5 بیج رسوبزدایی
  - 6 مخزن آب
  - 7 پله اویز لباس
  - 8 گیره قفل پله اویز لباس
  - 9 گیره شلوار
  - 10 جوبلیانیسی
  - 11 نگهدارنده سر بخارشو
  - 12 قالب جوبلیانیسی
  - 13 برس و وسیله ایجاد خط و (GC529)
  - 14 دستکش
  - 15 نخته اتو
  - 16 روکش نخته اتو



**English**

**Introduction**  
 Congratulations on your purchase and welcome to Philips! To fully benefit from the support that Philips offers, register your product at [www.philips.com/welcome](http://www.philips.com/welcome).

**Important**  
 Read the separate important information leaflet and the user manual carefully before you use the appliance. Save both documents for future reference. This appliance has been designed for domestic use only. Any commercial use, inappropriate use or failure to comply with the instructions, the manufacturer accepts no responsibility and the guarantee will not apply.

**Danger**  
 - Never immerse the appliance in water or any other liquid, nor rise it under the tap.

**Warning**  
 - Check if the voltage indicated on the type plate corresponds to the local mains voltage before you connect the appliance.  
 - The plug must be plugged to a power outlet of the same technical characteristics of the plug only.

- Do not use the appliance if the plug, the mains cord, the steam supply hose or the appliance itself shows visible damage or if the appliance has been dropped or leaks. If the mains cord or the steam supply hose is damaged, you must have it replaced by Philips, a service centre authorised by Philips or similarly qualified persons in order to avoid a hazard.  
 - The appliance must not be left unattended while it is connected to the supply mains. This appliance can be used by children aged from 8 years or above and by persons with reduced physical, sensory or mental capabilities or lack of experience and knowledge if they have been given supervision or instruction concerning use of the appliance in a safe way and understand the hazards involved.  
 - Children shall not play with the appliance.  
 - Cleaning and user maintenance shall not be made by children without supervision.  
 - Keep the appliance and its cord out of reach of children less than 8 years of age when the appliance is switched on or cooling down.  
 - Do not let the mains cord and steam supply hose come into contact with the hot steamer head.  
 - The appliance must be used and placed on a flat, stable, heat resistant surface.  
 - Steam may damage or cause discolouration of certain wall, door finishes or furniture.  
 - Care should be taken when using the appliance due to the emission of steam.  
 - Your appliance gives off steam which can cause burns. Handle your steamer carefully. Never direct the steam towards persons or animals.

- Do not use your bare hand as a supporting surface when you steam. Pull the sides of the garment to stretch it.  
 - If the appliance has a hot air outlet, it can be extremely hot and may cause burns when touched.

**CAUTION: Hot surface (Fig. 1)**  
 - Surfaces are liable to get hot during use (for steamer with hot symbol marked on the appliance).

**Caution**  
 - This appliance is intended for household use only.  
 - Only connect the appliance to an earthed wall socket.  
 - Check the mains cord and the supply hose regularly for possible damage.  
 - Fully unwind the mains cord before you plug it in the wall socket.  
 - Do not use the appliance when the water tank is empty.  
 - Do not add perfumed water, water from the tumble dryer, vinegar, starch, descaling agents, ironing aids, chemically descaled water or other chemicals, as they may cause water leakage, brown staining or damage to your appliance.  
 - Do not place the steamer base on top of table or chair but rather keep the steamer base on the floor during usage duration. If the hose forms a U shape, steam condenses in the hose. This causes irregular steam or water droplets to come out of the steamer head.  
 - Unplug the appliance during filling and cleaning.  
 - When you have finished steaming, clean the appliance, fill or empty the water tank, perform cleaning and rinsing, attach or detach the brush attachment (if the brush is available for this model), or leave the appliance even for a short while, switch off the appliance and remove the mains plug from the wall socket.  
 - Make sure that the steamer has been unplugged for at least 1 hour and has completely cooled down, before you use De-Calc function (if the function is available).  
 - Do not pour water, vinegar, descaling agents or other chemicals into the opening of the De-Calc function (if the function is available).

**Electromagnetic fields (EMF)**  
 This Philips appliance complies with all applicable standards and regulations regarding exposure to electromagnetic fields.

**Recycling**  
 - This symbol (Fig. 2) means that this product shall not be disposed of with normal household waste (2012/19/EU).  
 - Follow your country's rules for the separate collection of electrical and electronic products. Correct disposal helps prevent negative consequences for the environment and human health.

**Guarantee and support**  
 If you need information or support, please visit [www.philips.com/support](http://www.philips.com/support) or read the separate worldwide guarantee leaflet.

**Русский**

**Введение**  
 Поздравляем с покупкой и приветствуем в клубе Philips! Чтобы воспользоваться всеми преимуществами поддержки Philips, зарегистрируйте продукт на [www.philips.com/welcome](http://www.philips.com/welcome).

**Важная информация**  
 Дополнение к эксплуатационной документации  
 Перед использованием прибора внимательно ознакомьтесь с буклетом с важной информацией и данной инструкцией по эксплуатации. Сохраните эти документы для дальнейшего использования в качестве справочного материала.  
 Этот прибор предназначен только для домашнего использования. Использование в коммерческих целях, ненадлежащее использование или несоблюдение инструкции освобождает производителя от любой ответственности и отменяет действие гарантии.

**Опасно!**  
 - Запрещается погружать прибор в воду или другие жидкости, а также промывать его под струей воды.

**Внимание!**  
 - Перед подключением прибора убедитесь, что номинальное напряжение, указанное на заводской бирке, соответствует напряжению местной электросети. Напряжение в сети должно соответствовать напряжению, указанному на приборе.  
 - Запрещается использовать прибор, если вилка, сетевой шнур, шланг подачи пара или сам прибор имеют видимые повреждения, а также если прибор роняли или он протекает.

- В случае повреждения сетевого шнура или шланга подачи пара их необходимо заменить. В целях безопасности замена должна производиться в торговой организации Philips, в авторизованном сервисном центре Philips или в сервисном центре с персоналом аналогичной квалификации.

- Не оставляйте прибор без присмотра, когда он подключен к сети.  
 - Дети старше 8 лет и лица с ограниченными возможностями сенсорной системы или ограниченными умственными или физическими способностями, а также лица с недостаточным опытом и знаниями могут пользоваться этим прибором под присмотром или после получения инструкции о безопасном использовании прибора и потенциальных опасностях.

- Не позволяйте детям играть с прибором.  
 - Дети могут осуществлять очистку и обслуживание прибора только под присмотром взрослых.

- Храните включенный или остывающий прибор и шнур в месте, недоступном для детей младше 8 лет.

- Избегайте попадания пара на сетевой шнур и шланг подачи пара, а также их контакта с горячим соплом отпаривателя.

- Прибор необходимо использовать и размещать на плоской, устойчивой, термостойкой поверхности.  
 - Обработка паром может привести к повреждению или изменению цвета некоторых типов поверхностей стен, двери и мебели.

- Соблюдайте осторожность во время использования прибора, так как из него поступает пар.  
 - Прибор выработывает пар, что может привести к получению ожогов.

- Обращайтесь с отпаривателем с осторожностью. Никогда не направляйте струю пара на людей или животных.  
 - Не подкладывайте руку под ткань во время отпаривания. Натяните край, чтобы расправить ткань.

- Если прибор имеет отверстие для выхода горячего воздуха, оно может быть очень горячим и привести к появлению ожога при прикосновении.

**ОСТОРОЖНО! Поверхность горячая (рис. 1)**  
 - Во время использования поверхность нагревается (применимо к отпаривателю с обозначением «горячо»).

**Внимание!**  
 - Прибор предназначен только для домашнего использования.  
 - Подключайте прибор только к заземленной розетке.  
 - Регулярно проверяйте, не поврежден ли сетевой шнур или шланг подачи пара.  
 - Полностью размотайте сетевой шнур перед тем, как вставить вилку в розетку электросети.

- Не используйте прибор, если резервуар для воды пуст.  
 - Во избежание появления протечек, коричневых пятен или повреждения прибора не используйте душную воду, воду из сушильной машины, уксус, крахмал, средства очистки от накипи, добавки для глажения, химические вещества и воду, подвергнувшуюся очистке от накипи с использованием химических средств.

- Во время работы прибора не ставьте основание отпаривателя на стол или стул, устанавливайте основание на пол. Если шланг принимает U-образную форму, в нем начинает скапливаться конденсат. Это приводит к неравномерной подаче пара или появлению капель воды в сопле отпаривателя.

- Отключайте прибор от электросети во время наполнения и очистки.  
 - По окончании отпаривания, при очистке прибора, наполнении или опустошении резервуара для воды, при проведении очистки и промывки, присоединении или отсоединении насадки-щетки (если она входит в комплект данной модели), а также если вы оставляете прибор без присмотра даже на короткое время, отключайте питание прибора и вытаскивайте вилку сетевого шнура от розетки электросети.

- Перед использованием функции очистки от накипи De-Calc (если она доступна) убедитесь, что отпариватель был отключен от сети более часа назад и полностью остыл.  
 - Не наливайте в отверстие De-Calc (если эта функция доступна) воду, уксус, средства для удаления накипи и другие химические вещества.

**Электromагнитные поля (ЭМП)**  
 Этот прибор Philips соответствует всем применимым стандартам и нормам по воздействию электромагнитных полей.

**Утилизация**  
 - Этот символ (рис. 2) означает, что изделие не может быть утилизировано вместе с бытовыми отходами (2012/19/EU).  
 - Выполняйте раздельную утилизацию электрических и электронных изделий в соответствии с правилами, принятыми в вашей стране. Правильная утилизация помогает предотвратить негативное воздействие на окружающую среду и здоровье человека.

**Гарантия и поддержка**  
 Для получения поддержки или информации посетите веб-сайт [www.philips.com/support](http://www.philips.com/support) или ознакомьтесь с информацией на гарантийном талоне.

**Қазақ**

**Кіріспе**  
 Осы затты сатып алуыңызбен құттықтаймыз және Philips компаниясына қош келдіңіз! Philips ұсынатын қолдауды толық пайдалану үшін өнімді [www.philips.com/welcome](http://www.philips.com/welcome) веб-сайтында тіркеліңіз.

**Маңызды ақпарат**  
 Қосымша пайдалану құжаттамасын  
 Құрылғыны пайдалану алаңында бөлек маңызды ақпарат парақшасын және осы пайдаланушы нұсқаулығын мұқият оқып шығыңыз. Құжаттардың екеуін де болашақта анықтама алу үшін сақтап қойыңыз.  
 Бұл құрылғы тек үйде пайдалануға арналған. Кез келген коммерциялық қолданыс, дұрыс пайдаланбау немесе нұсқауларды орындамау жағдайында өндіруші ешқандай жауапкершілікті қабылдамайды және кепілдік қолданбайды.

**Қауіпті жағдайлар**  
 - Құрылғыны суға немесе басқа сұйықтықтарға батыруға және ағанды судың астында жууға болмайды.

**Ескерту**  
 - Құралды қосар алаңында, құралда көрсетілген вольтаж, жергілікті қамтамасыз етілетін вольтажқа сәйкес келетіндігін тексеріп алыңыз.  
 - Тығын тек техникалық сипаттамалары бірдей қуат розеткасына тығылуы керек.

**Қазақ**

**Кіріспе**  
 Осы затты сатып алуыңызбен құттықтаймыз және Philips компаниясына қош келдіңіз! Philips ұсынатын қолдауды толық пайдалану үшін өнімді [www.philips.com/welcome](http://www.philips.com/welcome) веб-сайтында тіркеліңіз.

**Маңызды ақпарат**  
 Қосымша пайдалану құжаттамасын  
 Құрылғыны пайдалану алаңында бөлек маңызды ақпарат парақшасын және осы пайдаланушы нұсқаулығын мұқият оқып шығыңыз. Құжаттардың екеуін де болашақта анықтама алу үшін сақтап қойыңыз.  
 Бұл құрылғы тек үйде пайдалануға арналған. Кез келген коммерциялық қолданыс, дұрыс пайдаланбау немесе нұсқауларды орындамау жағдайында өндіруші ешқандай жауапкершілікті қабылдамайды және кепілдік қолданбайды.

**Қауіпті жағдайлар**  
 - Құрылғыны суға немесе басқа сұйықтықтарға батыруға және ағанды судың астында жууға болмайды.

**Ескерту**  
 - Құралды қосар алаңында, құралда көрсетілген вольтаж, жергілікті қамтамасыз етілетін вольтажқа сәйкес келетіндігін тексеріп алыңыз.  
 - Тығын тек техникалық сипаттамалары бірдей қуат розеткасына тығылуы керек.

Егер құралдың шанышқысы, сымы, буы қосылма берілетін шланғы немесе құралдың өзі көзге көрінетін зақым алған болса, немесе құралды түсіріп алған болсаңыз, құралмен қолданбаңыз.  
 Егер сым немесе буы қосылма берілетін шланг сығана болса, қауіпті жағдай туғызбас үшін, оны тек Philips немесе Philips ақімшілігі берген қызмет орталығында немесе оңдау деңгейі бар маман ғана оларды алмастыруы тиіс.  
 Құрылғыны қуат желісіне қосылған күйде қараусыз қалдырмаңыз.  
 Бұл құрылғыны 8 немесе одан жоғары жастағы балалар мен физикалық, сезу немесе ойлау қабілеттері шектеулі не болмаса тәжірибесі және білімі аз адамдар қаддағалаумен немесе құрылғыны қауіпсіз пайдалануға қатысты нұсқаулар алған және байланысты қауіптерді түсінген жағдайда пайдалана алады.  
 Балалар құралмен ойнамауы керек.  
 Тазалау және пайдаланушының қызмет көрсету жұмысын балалар бақылаусыз орындамауы керек.  
 Құрал қосуы болғанда немесе салқындатылып жатқанда, оны және сымын 8 жасқа толмаған балалардың қолы жетпейтін жерге қойыңыз.  
 Желілік сым мен буы қосылма берілетін шлангн бұзған басшығына жақындатпаңыз.  
 Құрылғы теіс, тұрақты, ыстыққа төзімді бетте пайдаланылуы және қойылуы тиіс.  
 Бу белгілі бір қабырғаларды, есіктердің әрменімін немесе жиһазды зақымдауы немесе өңсіздендіруі мүмкін.  
 Бу шығысына байланысты құралды пайдалану кезінде абай болу керек.  
 Күрмығы күйдің себебі бола алатын бу шығарады. Бу үтігін күтпата қолданыңыз. Бұды адамдарға немесе жануарларға қарай бағыттау тыйым салынады.  
 Бүмен үтіктегенді жалаңаш қолыңызды қолдау беті ретінде пайдаланбаңыз. Кімді созу үшін шеттерінен тартыңыз.  
 Аспапта ыстық ауа шығатын санылау болса, ол өте ыстық болып, ұстаған кезде күйдіру мүмкін.

**АБАЙ БОЛЫҒЫЗ! Жабыны ыстық ( 1-сурет).**  
 - Қолдану кезінде беттері суға бейім келеді (құрылғыда «ыстық» белгісі бар бу үтігі үшін).

**Ескерту**  
 - Бұл құрал тек үйде қолдануға жасалған.  
 - Құралды тек жерге тұйықталған қабырға розеткасына ғана қосуға болады.  
 - Әрдайым сымды және қосылма берілген шлангты зақымдары жоқтығын тексеріп отырыңыз.  
 - Розеткаға жағалмас бұрын, қуат сымын толығымен тарқатып алыңыз.  
 - Су ыдысы бос болғанда, құрылғыны пайдаланбаңыз.  
 - Хош иісті суды, негіршіштен алынған суды, сірке суын, қрахмалды, қақ түсіру заттарын, үтіктеу заттарын, химиялық түрде қағы түсірілген суды немесе басқа химикаттарды пайдаланбаңыз, өйткені олар судың шашырауына, қоңыр дақтарға әкеуі не құрылғыны зақымдауы мүмкін.

- Қолдану кезінде бу үтігінң негізін үстел немесе орындаық үстіне қоймаңыз, одан да бу үтігінң негізін еденге қойыңыз. Шланг U тәрізді болып иіліп қалса, бу шлангта суға айналады. Бұл бұдын тұрақты берілмеуіне немесе бу үтігінң басынан су тамшыларының шығуына себеп болады.

- Толтыру және тазалау барысында құрылғыны қуат көзінен ажыратыңыз.  
 - Бұлап болғаннан кейін құрылғыны тазалаңыз, су қоймасын толығыңыз немесе босатыңыз, тазарту және шау процедурасын орындаңыз. (осы үгізде шетка қолжетімді болса) шетка саптамасын бекітіңіз немесе ажыратыңыз не болмаса құрылғыны аз уақытқа қалдыра тұрыңыз, құрылғыны сөндіріңіз және қуат айырын розеткадан суырыңыз.

- Қақ кетіру мүмкіндігін қолданбас бұрын (ондай мүмкіндік болса), бу үтігінң кезінде 1 сағатқа желіден ажыратылып, толығымен суығанына көз жеткізіңіз.  
 - Қақ кетіру мүмкіндігі (ондай мүмкіндік болса) үшін тексеріңіз, сірке суды, қақ кетіру құралдарын немесе басқа да химиялық заттарды қоймаңыз.

**Электromагниттік өрістер (ЭМӨ)**  
 Осы Philips құрылғысы электромагниттік өрістерге қатысты барлық қолданасыңағы стандарттар мен ережелерге сәйкес келеді.

**Әңдеу**  
 - Бұл таңба (2-сурет) осы өнімнің қалпыты тұрмыстық қорықпен бірге утилизацияланбауы қажет екенін білдіреді (2012/19/EU).  
 - Электр және электрондық өнімдердің қалдықтарын бөлек жинау жөніндегі өнімнің ережелерін сақтаңыз. Қоқысқа дұрыс тастау қоршаған ортаға және адам денсаулығына тиетін зиянды әсердің алдын алуға көмектеседі.

**Кепілдік және қолдау**  
 Егер сізге ақпарат немесе қолдау қажет болса, [www.philips.com/support](http://www.philips.com/support) сайтына кіріңіз немесе бөлек дүниежүзілік кепілдік парақшасын оқыңыз.

**Қарсы**

**Мәқмеде**  
 به ندای محمولات Philips خوش آمدید. به شما برای خرید این محصول تبریک می گویم! برای استفاده بهینه از خدمات پس از فروش Philips، دستگاه خود را در سایت [www.philips.com/welcome](http://www.philips.com/welcome) ثبت نام کنید.

**مهم**  
 بروشور جداگانه اطلاعات مهم و این راهنمای کاربر را قبل از استفاده از این وسیله به دقت مطالعه کنید. این دو دفترچه را برای مراجعه بعدی نگه‌دارید. این دستگاه فقط برای استفاده خانگی ساخته شده است. سازه در قبال هر گونه استفاده تجاری، استفاده نامناسب یا عدم رعایت دستورالعمل‌ها، مسئولیتی نمی‌پذیرد و ضمانت برای آن قابل اجرا نخواهد بود.

**خطر**  
 - هرگز دستگاه را در آب یا هر مایع دیگری قرار ندهید یا آن را زیر شیر آب نگه‌دارید.

**هشدار**  
 - قبل از اتصال دستگاه به پریز برق بررسی کنید که ولتاژ مشخص شده روی پلاک شناسایی با ولتاژ برق محلی شما مطابقت داشته باشد.  
 - دوشاخه دستگاه را فقط به پریز برقی که مشخصات فنی مورد نظر را داشته باشد بزنید.  
 - اگر دوشاخه، سیم برق، شلنگ تأمین بخار یا خود دستگاه آسیب دیده و خراب است، یا دستگاه چکه می‌کند یا ناشی دارد، از آن استفاده نکنید.  
 - صورتی که سیم برق یا شلنگ تأمین بخار آسیب دیده است، برای جلوگیری از بروز خطر، آن را زود نماندیم های Philips، مرکز خدمات مجاز Philips از شخص متخصص تعویض کنید.  
 - وقتی دوشاخه دستگاه به برق زده شده است، نباید دستگاه را بدون استفاده رها کنید.  
 - هنگام کار با پالتال و افرادی که از توانایی جسمی، حسی و ذهنی کافی برخوردار نیستند یا تجربه ندارند، از دستگاه استفاده نکنید.  
 - کودکان نباید با دستگاه بازی کنند.  
 - تمیز کردن و مراقبت از دستگاه نباید توسط کودکان بدون نظارت انجام شود.  
 - هنگامی که وسیله روشن یا در حال شستن است، وسیله و سیم آن را دور از دسترس کودکان زیر 8 سال قرار دهید.

- اجازه ندهید سیم برق و شلنگ تأمین بخار در تماس با سر داغ بخارشو قرار بگیرد.  
 - از دستگاه در یک سطح صاف، ثابت و مقاوم در برابر حرارت استفاده کنید و قرار دهید.  
 - بخار ممکن است باعث آسیب یا تغییر رنگ دیوار، درب یا لوازم منزل شود.  
 - به دلیل بخاری که از دستگاه خارج می‌شود، احتیاط لازم را بعمل آورید.  
 - از دستگاه بخار خارج می‌شود که ممکن است باعث سوختگی شود. با دقت از بخارشو استفاده کنید.  
 - هرگز بخار را به طرف انسان‌ها یا حیوانات نگیرید.  
 - هنگام بخارشو کردن از دست بدون دستکش به عنوان تکیه‌گاه استفاده نکنید. دو طرف لباس را بکنید تا صاف شود.  
 - دستگاه دارای خروجی هوای داغ، ممکن است بیش از حد داغ بوده و در صورتی که به آن دست بزنید باعث سوختگی شود.

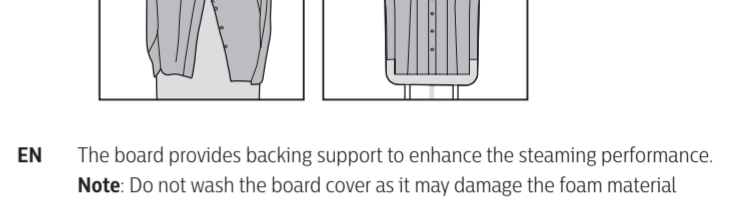
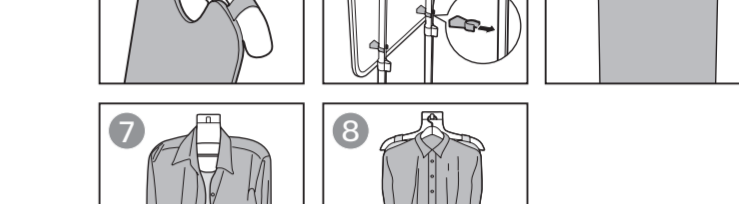
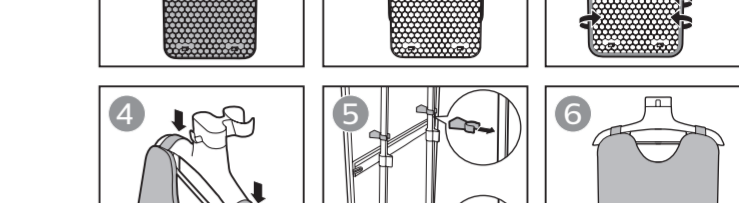
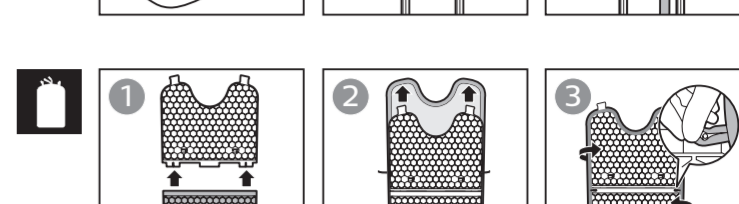
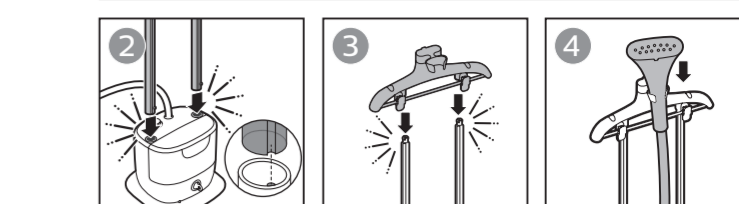
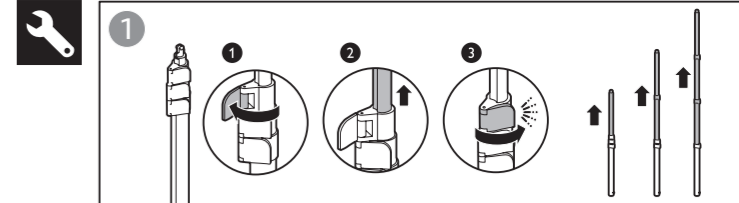
**احتیاط: سطح داغ است (شکل 1)**  
 - سطوح در حین استفاده از بخارشو داغ می‌شوند (بخار شوشاری دارای علامت داغ).

**احتیاط**  
 - این دستگاه فقط برای مصارف خانگی طراحی شده است.  
 - دستگاه را فقط به پریزی که به زمین متصل دارد وصل کنید.  
 - سیم برق و شلنگ تأمین بخار را به طور منظم از نظر آسیب دیدگی احتمالی بررسی کنید.  
 - قبل از زدن دوشاخه به پریز، به طول کامل سیم را باز کنید.  
 - وقتی مخزن آب خالی است از دستگاه استفاده نکنید.  
 - از افزودن آب معطر، آب خشککن، سرکه، نشاسته، مواد رسوب‌زدا، مواد کسکی اتو، آب رسوب‌زدایی شده یا مواد شیمیایی یا سایر مواد شیمیایی خودداری کنید چون ممکن است باعث نشی آب، ایجاد لکه‌های قهوه‌ای یا آسیب به دستگاه شود.  
 - دستگاه را در حین استفاده روی میز یا صندلی قرار ندهید بلکه آن را روی زمین بگذارید و استفاده کنید. اگر لوله بخار حالت اشکال به خود بگیرد، قطرات آب در داخل لوله تشکیل می‌شود. این باعث نامنظم شدن خروجی بخار یا خارج شدن قطرات آب از سر دستگاه می‌شود.  
 - در حین پر کردن و تمیز کردن دستگاه، دوشاخه را از پریز بکنید.  
 - پس از پایان بخارشو کردن، هنگام پر یا خالی کردن مخزن آب، هنگام تمیز کردن و شستن دستگاه، متصل یا جدا کردن برس (اگر برس در این مدل موجود باشد) یا اگر دستگاه را برای مدت کوتاه رها می‌کنید، دستگاه را خاموش کنید و دوشاخه را از پریز برق بکنید.  
 - قبل از استفاده از سوب زدایی سریع (اگر این عملکرد وجود داشته باشد)، مطمئن شوید که بخارشو حداقل به مدت 1 ساعت از برق بیرون کشیده شده و کاملاً خنک شده باشد.  
 - از درب عملکرد De-Calc (رسوب‌زدایی، در صورتی که وجود داشته باشد)، آب، سرکه، مواد رسوب‌زدا یا مواد شیمیایی دیگر به داخل نریزید.

**میدان الکترومغناطیسی (EMF)**  
 این دستگاه Philips با کلیه قوانین و استانداردهای کاربردی بین‌المللی میدان‌های الکترومغناطیسی مطابقت دارد.

**بازیافت**  
 - این علامت (شکل 2) نشان می‌دهد که محصول نباید با زباله‌های معمولی خانگی دور انداخته شود (2012/19/EU).  
 - در این خصوص بر طبق قوانین کشور خود نسبت به جمع‌آوری محصولات الکتریکی و الکترونیکی اقدام نمایید. دور انداختن صحیح، از تأثیرات منفی بر روی محیط زیست و سلامت انسان جلوگیری می‌کند.

**پشتیبانی و ضمانت**  
 برای اطلاعات یا پشتیبانی، از [www.philips.com/support](http://www.philips.com/support) بازدید نمایید یا برگ ضمانت‌نامه جهانی را مطالعه کنید.

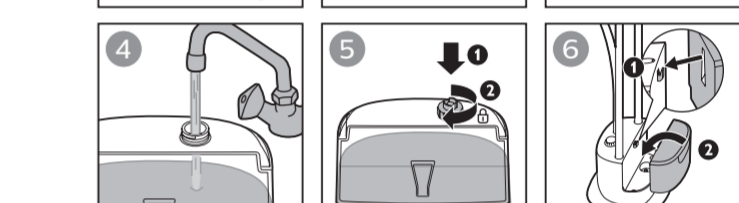
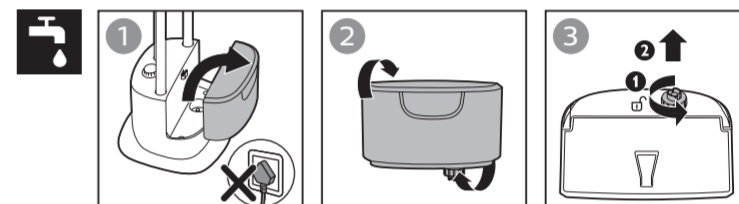


**EN** The board provides backing support to enhance the steaming performance.  
**Note:** Do not wash the board cover as it may damage the foam material.

**RU** Гладильная доска позволяет повысить качество отпаривания.  
**Примечание.** Не стирайте чехол для гладильной доски, так как при этом вспененный материал может быть поврежден.

**KK** Тақта бұлау өнімділігін кеңейтетін артық тірек береді.  
**Ескерте:** тақта жапқыш жумайын, себепі ол пеноматасы зақымдауы мүмкін.

**FA** تخته اتو به صورت یک تکیه‌گاه عمل می‌کند تا کاری بخار افزایش یابد.  
**توجه:** روکش تخته اتو را نشویید چون ممکن است به فرم‌های آن آسیب وارد شود.



**EN** Your appliance has been designed to be used with tap water. In case you live in an area with hard water, fast scale build-up may occur. Therefore, it is recommended to use water without minerals such as distilled or purified water to prolong the lifetime of your appliance.

**Note:** Do not add perfume, vinegar, mineral water, starch, descaling agents, ironing aids, chemically descaled water or other chemicals as they may cause water spitting, brown staining, or damage to your appliance.

**RU** Этот прибор можно использовать с водопроводной водой. Однако, если вода в вашем регионе жесткая, накипь может образовываться быстрее. Поэтому для prolongation срока службы прибора рекомендуется использовать дистиллированную или деминерализованную воду.

**Предупреждение!** Во избежание появления протечек, коричневых пятен или повреждения прибора не используйте парфюмированную воду, воду из сушильной машины, добавки для глажения, крахмал, уксус, вещества или растворы предназначенные для удаления накипи.

**KK** Құрылғыда құбыр суы пайдаланылады. Керметкі су бар аумақта тұрсаңыз, қақ тез жиналуы мүмкін. Сондықтан, құрылғының қызмет мерзімін ұзарту үшін дистилденген немесе тазартылған су сияқты минералсыз суды пайдалану ұсынылады.

**Ескертпе** иіссуды, сірке суын, минералды суды, крахмалды, қақ кетіргіш заттарды, үтіктеуге көмектесетін сұйықтарды, химиялық жөмінен қақ кетіретін қоспаны немесе басқа химиялық заттарды қоспаңыз, себебі олар судың отыруына, қоңыр дақтардың қалуына себеп болуы немесе құрылғыны зақымдауы мүмкін.

**FA** این دستگاه جهت استفاده از آب شهری طراحی شده است. اگر در جایی زندگی می‌کنید که آب سنگین است، ممکن است رسوبگیری خیلی سریع رخ دهد. بنابراین، توصیه می‌شود از آب بدون مواد معدنی مثل آب مقطر یا آب تصفیه شده استفاده کنید تا طول عمر دستگاه طولانی‌تر شود.

**توجه:** از اضافه کردن عطر، سرکه، آب معدنی، نشاسته، مواد رسوب‌زدا، مواد کسکی اتو، آب رسوب‌زدایی شده یا مواد شیمیایی یا سایر مواد شیمیایی خودداری کنید چون ممکن است باعث خشک