

PHILIPS

HD2140



使用手冊



目錄

1 重要事項	4	5 環境保護	17
停電備援功能	5		
電磁場 (EMF)	5	6 保固與服務	17
2 您的智慧萬用電子鍋	6	7 規格	17
包裝盒內容	6		
產品概要	7	8 疑難排解	18
控制項目概覽	8		
功能概覽	9		
3 使用您的智慧萬用電子鍋	10		
第一次使用前	10		
烹調前置準備	10		
密封烹調	11		
無水烹調	12		
再加熱	13		
蛋糕	14		
延遲烹煮的預約時間	15		
設定安全鎖	16		
4 清潔與維護	16		
拆卸內鍋蓋和防阻塞護蓋	16		
拆卸蒸氣閥	17		
內部	17		
外部	17		
配件和內鍋	17		

1 重要事項

在使用本產品前，請先仔細閱讀此安全手冊，並保留手冊以供日後參考。

危險

- 請勿浸泡本產品。

警示

- 本產品為居家用途設計，而類似的應用包含：
 - 店家的員工廚房、辦公室與其他工作場所；
 - 農舍；
 - 供住宿的飯店、汽車旅館與其他居住場所；
- 本產品不適合供下列人士（包括孩童）使用：肢體不健全，感覺或精神上有障礙者，或是經驗與使用知識缺乏者。他們需要有負責其安全的人員在旁監督和指導，方可使用。
- 在產品通電之前，請先檢查產品上標示的電壓和當地的供電電壓是否相符。
- 請看管孩童，避免他們將本產品當成玩具。請勿讓孩童接觸產品與電線，請勿讓電源線懸掛在產品放置的餐桌或流理台邊緣。
- 如果電線組損壞，必須以製造商提供的電線組替換。
- 確保防止液體溢出到電源連接器上，以免造成潛在危險。

- 務必遵循使用說明正確使用設備，避免潛在傷害。
- 注意：使用後，加熱元件表面仍有餘熱。
- 本產品並非為透過外部定時器或獨立遙控系統進行操作而設計。
- 請定期檢查安全閥內排出蒸氣的管道，確認沒有阻塞。
- 容器必須充分降壓之後才能打開。
- 警告：切勿讓液體潑灑到電源接頭上，避免潛在危險。
- 警告：請務必遵照指示操作並正確使用本產品，以免發生潛在危險。
- 本產品僅可與已接地的電源插座連接。務必確保插頭穩固插到電源插座中。
- 如果插頭、電源線、內鍋、密封圈或鍋體有損壞，請勿使用產品。
- 請先確定底部加熱元件與內鍋外側是否清潔、乾燥，再將插頭插入電源插座。
- 為產品插上電源插頭或轉動控制旋鈕時，請確保雙手乾燥。
- 如果有太多空氣或蒸氣從上蓋溢出，請勿使用本產品。

注意

- 請勿使用其他製造商的任何配件或零件，或非由飛利浦建議之配件或零件。如果您

使用此類配件或零件，保固即會失效。

- 請勿將本產品暴露在高溫下，也請勿放置於正在使用(或尚有餘溫)的爐子或廚具上。
- 請勿將本產品直接曝曬在陽光下。
- 請將產品放在平穩的水平表面上。
- 請先將內鍋放在產品中，才將插頭插入插座，並開啟電源。
- 請勿直接將內鍋置於爐火上進行烹煮。
- 內鍋或內蓋若變形請勿使用。
- 確認密封圈乾淨且狀況良好。
- 本產品使用時，暴露在外的表面可能會變熱。觸碰表面時，請格外小心。
- 在烹煮過程中或掀開鍋蓋時，熱氣可能會從蒸氣閘中冒出。當指示燈沒有跳到保溫之前，不要隨意撥動蒸氣閘，以免蒸氣燙傷。
- 請勿於本產品運作期間加以抬起及移動。
- 注水時請勿超過內鍋所指示的最高水位，以免溢出。
- 烹調時，請勿將廚具放在鍋內。
- 請僅使用隨附的廚具。避免使用鋒利的廚具。
- 為避免刮痕，不建議直接烹調含有甲殼類食材的食物。

- 請勿將磁性物質放到蓋子上。請勿將產品放在磁性物質附近使用。
- 清潔或移動產品之前，請務必先待其冷卻至室溫。
- 使用後請務必清潔本產品。請勿將產品放入洗碗機清洗(含配件)。
- 如果不打算長時間使用產品，請拔下插頭。
- 如果不當使用本產品或未依照此手冊操作，保固將失效，且飛利浦不擔負任何損壞賠償責任。
- 若要下載使用手冊，請造訪
www.philips.com/support。

停電備援功能

本產品具有可保留停電前狀態的備援功能。

- 如果在烹調過程中發生停電，並且在 30 分鐘之內恢復供電，烹調時間將從中斷的時間開始繼續倒數。
- 如果在本產品處於預約模式時發生停電，只要在 30 分鐘之內恢復供電，預約時間將從中斷的時間開始繼續倒數。
- 如果電源供應未在 30 分鐘內恢復，本產品可能不會繼續先前的工作進度，而是維持待機模式。
- 如果產品在洩壓過程中發生停電，只要在 30 分鐘之內恢復供電，鍋內仍有壓力時，洩壓指示燈將閃爍，蜂鳴提示音響起後自動開始洩壓。

電磁場 (EMF)

本飛利浦產品符合所有電磁場暴露的相關適用標準和法規。

2 您的智慧萬用電子鍋

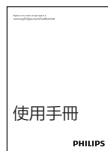
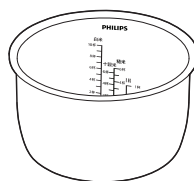
感謝您購買本產品。歡迎來到飛利浦的世界！

請至 www.Philips.com/welcome 註冊您的產品，以獲得飛利浦提供的完整支援。

包裝盒內容

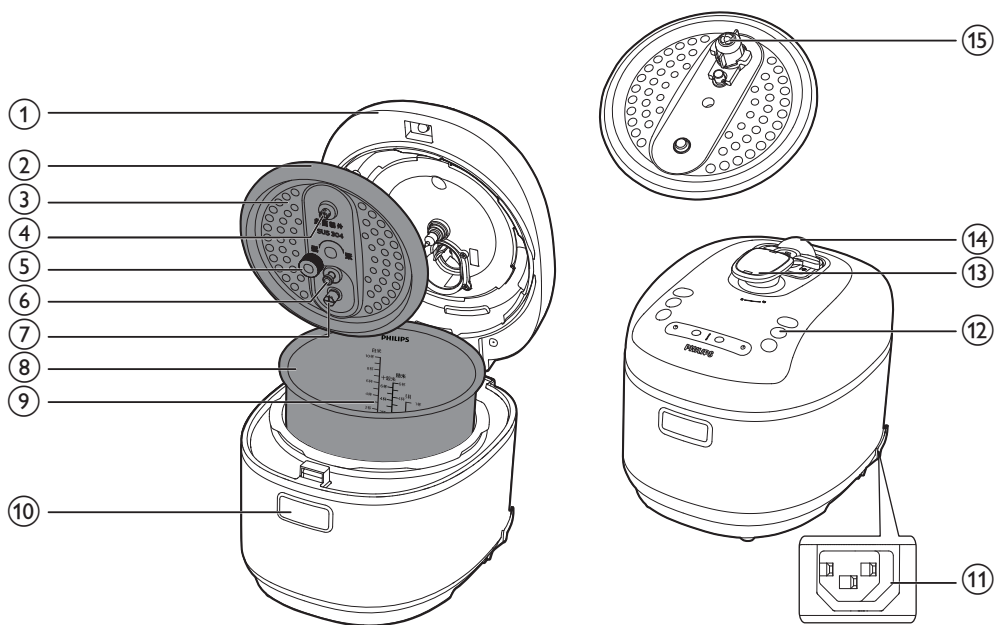
主機
飯湯勺
電源線
食譜
保證卡

內鍋
量杯
使用手冊
回函卡



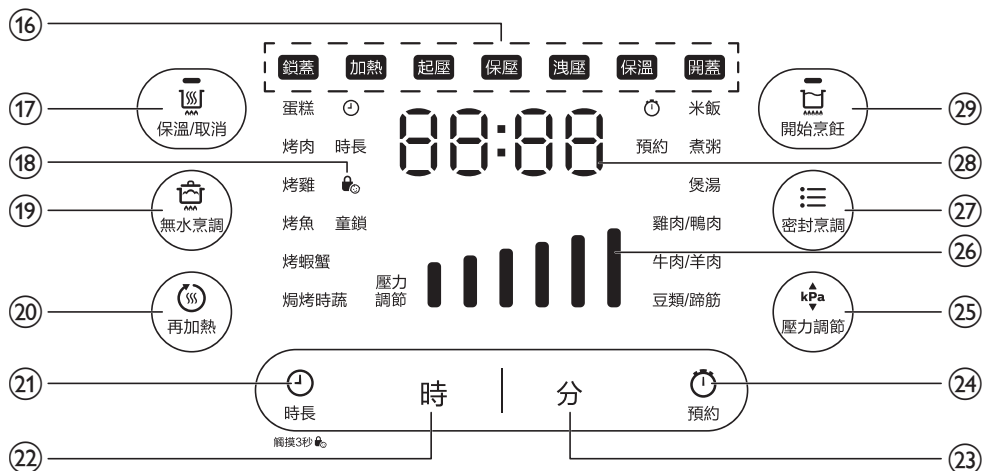
產品概要

① 頂蓋	⑨ 水位指示
② 密封圈	⑩ 開蓋按鈕
③ 拆卸式內鍋蓋	⑪ 電源插座
④ 安全閥	⑫ 控制面板
⑤ 溫度控制器螺帽	⑬ 開蓋旋柄
⑥ 浮子	⑭ 蒸氣閥
⑦ 防堵螺母	⑮ 限壓閥
⑧ 內鍋	



控制項目概覽

①6	工作狀態指示燈	②3	分鐘調整鍵
①7	保溫/取消鍵	②4	預約鍵
①8	安全鎖指示燈	②5	壓力調節鍵
①9	無水烹調選擇鍵	②6	壓力顯示區
②0	再加熱鍵	②7	密封烹調選擇鍵
②1	時長鍵	②8	時間指示區
②2	小時調整鍵	②9	開始烹飪鍵



功能概覽

烹調功能	預設保壓時間 (分)	保壓時間控制 範圍 (分)	預設的 壓力 (kPa)	壓力控制 範圍 (kPa)
蛋糕	45	40-59	/	/
烤肉	15	10-59	/	/
烤雞	18	15-59	/	/
烤魚	15	10-59	/	/
烤蝦蟹	15	10-59	/	/
焗烤時蔬	3	1-59	/	/
米飯	14	/	30	/
煮粥	15	15-59	40	20-70
煲湯	20	20-59	50	20-50
雞肉/鴨肉	15	15-59	50	20-70
牛肉/羊肉	30	30-59	60	20-70
豆類/蹄筋	30	30-90	50	20-70
再加熱	25 (默認烹調時間)	/	/	/

3 使用您的智慧 萬用電子鍋

第一次使用前

- 1 拆除本產品的所有包裝材料。
- 2 從內鍋拿出所有配件。
- 3 第一次使用智慧萬用電子鍋前，請先徹底清洗智慧萬用電子鍋的配件（電源線除外，請參閱「清潔與維護」單元）。

備註

- 開始使用智慧萬用電子鍋前，請確認所有配件都已經完全乾燥。
- 確定內鍋是否與底部加熱元件適當接觸。

烹調前置準備

！ 警示

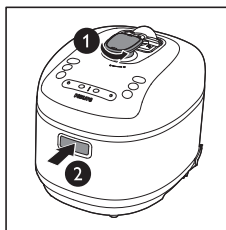
- 請確認蒸氣閥沒有阻塞，以及拆卸式內鍋蓋已正確安裝。

備註

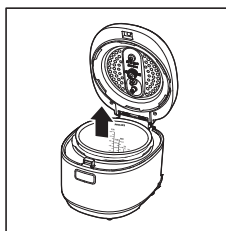
- 內鍋中的食材和液體請勿少於 1/3 或超過 2/3 滿。
- 若為烹飪期間會膨脹的食材，內鍋中的食材和液體請勿超過 1/2 滿。
- 煮白米飯時，可按照米水比例 1:1.1 或 1:1.2（糙米和十穀米的米水比例是 1:1.5）進行加水。內鍋內標有的水位線僅供參考，您可按照不同米飯種類及個人喜好調整比例。
- 一杯白米約 160 克，糙米約 150 克，十穀米約 140 克，通常能煮兩碗飯。請留意烹煮最大米量時，注入內鍋的水量請勿超過最高水位線標示。
- 烹調程序啟動後，您可以輕觸保溫/取消關閉目前的工作，且產品會進入待機模式。

使用智慧萬用電子鍋前，請進行下列烹調前置準備：

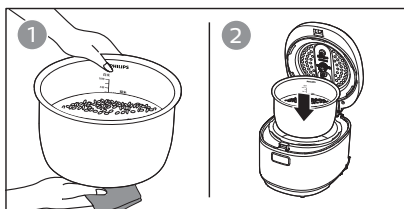
- 1 將開蓋旋柄逆時針旋轉至「開」位置（**1**）。按下開蓋按鈕，打開頂蓋（**2**）。



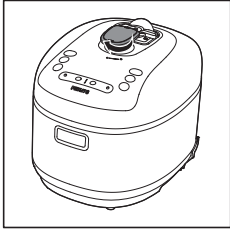
- 2 從智慧萬用電子鍋拿出內鍋。



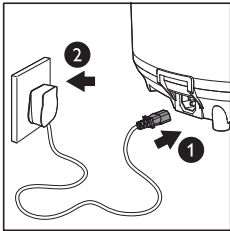
- 3 將洗好的食材放入內鍋，以軟布擦乾內鍋外部及底部（圖 1），然後將其放回智慧萬用電子鍋（圖 2）。



4 以順時針方向轉動旋柄，鎖定頂蓋。



5 將插頭插入電源插座。



備註

- 確認密封圈正確安裝在拆卸式內鍋蓋的邊緣。
- 確認拆卸式內鍋蓋正確安裝，詳情請參閱“清潔與維護”章節。
- 確定內鍋外部乾燥、乾淨，且加熱板上沒有異物殘留。
- 確定內鍋是否與加熱板適當接觸。
- 「加熱、起壓、保壓、洩壓」為壓力烹調四階段。

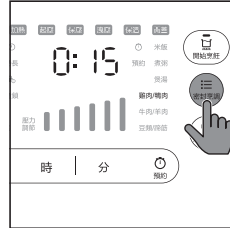
密封烹調

米飯、煮粥、煲湯、雞肉/鴨肉、牛肉/羊肉、及豆類/蹄筋為密封烹調功能。關於密封烹調時間和壓力控制範圍的相關資訊，請參閱「功能概覽」章節。

1 請依照「烹調前置準備」中的步驟操作。

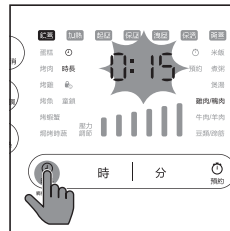
2 反覆輕觸密封烹調選擇其中一個密封烹調功能。

↳ 選定的烹調功能會亮起，螢幕上會顯示預設的保壓時間。



3 若要設定不同的保壓時間，輕觸時長鍵，時長即會亮起。

↳ 保壓時間隨即閃爍。



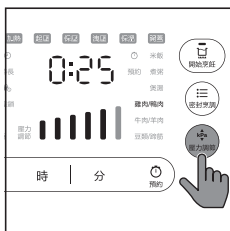
4 輕觸時或分鍵以設定保壓時間。關於保壓時間控制範圍，請參閱「功能概覽」章節。



秘訣

- 除了米飯以外，其他都可以調整保壓時間。
- 輕觸時鍵減少保壓時間，輕觸分鍵增加烹調時間，可調時間範圍請參閱「功能概覽」。

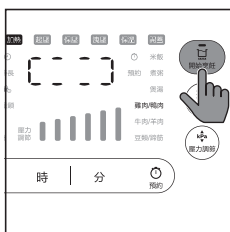
- 5 反覆輕觸壓力調節鍵選擇您需要的壓力。



備註

- 僅能調整下列功能的壓力等級：煲湯、煮粥、牛肉/羊肉、雞肉/鴨肉和豆類/蹄筋。

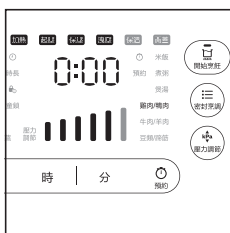
- 6 輕觸開始烹飪鍵，智慧萬用電子鍋會以所選模式開始運轉。



- 7 智慧萬用電子鍋達到作用壓力時，保壓時間會開始倒數。

- 8 保壓時間結束時，智慧萬用電子鍋會開始釋放壓力。

- ↳ 工作狀態圓圈上的洩壓指示燈隨即亮起。



- 9 壓力完全釋放後，蜂鳴提示音響起三次，智慧萬用電子鍋會自動轉換至保溫模式。撥動蒸氣閥至“排氣”位置，旋轉開蓋旋柄打開上蓋。

- ↳ 工作狀態圓圈上的保溫指示燈隨即亮起。

備註

- 烹調程序完成後，從電源插座上拔下電源插頭。
- 如果在保壓狀態取消烹調程序，洩壓指示燈將閃爍并開始洩壓，蜂鳴提示音響起，指示燈跳到保溫后，才能撥動蒸氣閥，旋轉開蓋旋柄打開上蓋。

無水烹調

備註

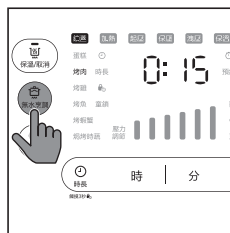
- 針對無水烹調功能，壓力無法調整。

進行無水烹調時，您無需加水進內鍋亦可烹調食物。蛋糕、烤肉、烤雞、烤魚、烤蝦蟹、以及焗烤時蔬為無水烹調功能。

- 1 請依照「烹調前置準備」中的步驟操作。

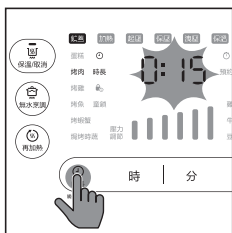
- 2 反覆輕觸無水烹調鍵選擇您需要的功能。

- ↳ 選定的烹調功能會亮起，螢幕上會顯示預設的保壓時間。



- 3 若要設定不同的保壓時間，輕觸時長鍵，時長即會亮起。

↳ 保壓時間隨即閃爍。



- 4 輕觸時或分鍵以設定保壓時間。關於保壓時間控制範圍，請參閱「功能概覽」章節。



❁ 秘訣

- 輕觸並按住時或分鍵可快速調整時間。
- 輕觸時鍵減少保壓時間，輕觸分鍵增加烹調時間，可調時間範圍請參閱「功能概覽」。

- 5 輕觸開始烹飪，智慧萬用電子鍋會以所選模式開始運轉。



- 6 智慧萬用電子鍋達到設定溫度時，倒計時開始。

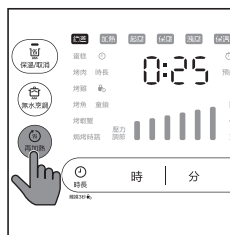
- 7 在烹煮期間，如果鍋中有過多蒸氣，蒸氣閥會自動釋放蒸氣。

- 8 蒸氣完全釋放後，智慧萬用電子鍋會自動轉換至保溫模式。

↳ 工作狀態圖圈上的保溫指示燈隨即亮起。

再加熱

- 1 請依照「烹調前置準備」中的步驟操作。
- 2 將放涼的食物翻鬆，均勻分布在內鍋中。
- 3 在食材上倒一些水，以免過乾。水量取決於食材量。
- 4 輕觸再加熱鍵。



- 5 若要設定不同的再加熱時間，請輕觸時長/預約，時長即會亮起。

↳ 再加熱時間隨即閃爍。



- 6 輕觸時或分鍵以設定再加熱時間。再加熱的時間控制範圍為 20- 59 分鐘可調。

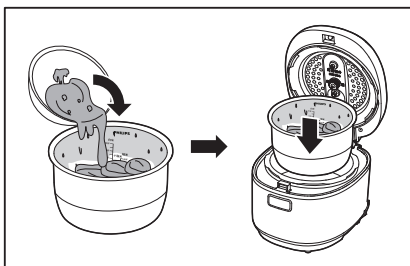
❁ 秘訣

- 輕觸並按住時或分鍵可快速調整時間。
- 輕觸時鍵減少烹調時間，輕觸分鍵增加烹調時間，可調時間範圍請參閱「功能概覽」。

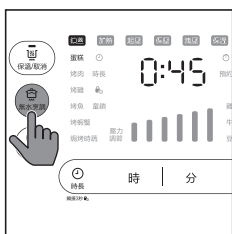
- 7 輕觸開始烹飪，智慧萬用電子鍋會以所選模式開始運轉。
- 8 再加熱完成時，智慧萬用電子鍋會自動切換至保溫模式。

蛋糕

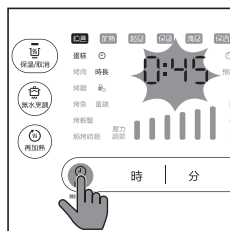
- 1 充分攪拌蛋糕材料。
- 2 在內鍋塗上一層薄薄的奶油或食用油，然後將混拌好的蛋糕材料倒入。



- 3 關閉蓋子，並將插頭插入電源插座。
- 4 反覆輕觸無水烹調鍵選擇蛋糕功能。
↳ 蛋糕功能會亮起，螢幕上會顯示預設的烹飪時間。



- 5 若要設定不同的烹調時間，輕觸時長鍵，時長即會亮起。
↳ 烹調時間隨即閃爍。



- 6 輕觸時或分鍵以設定保壓時間。關於保壓時間控制範圍，請參閱「功能概覽」章節。



秘訣

- 輕觸並按住時或分鍵可快速調整時間。
- 輕觸時鍵減少烹調時間，輕觸分鍵增加烹調時間，可調時間範圍請參閱「功能概覽」。

- 7 輕觸開始烹飪，智慧萬用電子鍋會以蛋糕模式開始運轉。



- 8 烹煮結束後，產品會發出嗶聲，並自動切換至保溫模式。
↳ 保溫指示燈將會亮起。

- 9 打開蓋子，小心地將內鍋取出冷卻。
- 10 待內鍋冷卻後，在內鍋上方放一個盤子或蛋糕架，然後翻轉以取出蛋糕。

蛋糕食譜

1 準備材料：

- 小蛋糕：
 - 3 顆雞蛋
 - 100 公克白糖 (大約 2/3 杯)
 - 100 公克蛋糕粉 (大約 1 杯)
 - 50 公克奶油 (大約 1/3 杯)
 - 18 公克牛奶 (大約 1/10 杯)
- 大蛋糕：
 - 5 顆雞蛋
 - 180 公克白糖 (大約 1 杯)
 - 180 公克蛋糕粉 (大約 2 杯)
 - 80 公克奶油 (大約 2/3 杯)
 - 36 公克牛奶 (大約 1/5 杯)

備註

- 您可以依據個人口味調整材料比例。請不要放入過多材料，否則會影響品質，甚至無法烤熟。

- 2 將蛋黃與蛋白分開放在不同的碗中。
- 3 將蛋白與蛋黃分別與白糖攪拌，直到起泡為止。

備註

- 如果雞蛋溫度過低，您可以使用 40° C 的水，以隔水法升溫。做出來的蛋糕將會鬆軟又有彈性。
- 雞蛋需打發到從打蛋器上流下來時呈現絲網狀才可以。
- 容器與打蛋器必須乾淨。如果有油，雞蛋混合物將無法輕鬆打出泡泡。
- 為了避免刮傷不沾塗層，請不要在內鍋中打發雞蛋。

- 4 加入蛋糕粉，均勻地混合。
- 5 將奶油置於熱水之上直到融化為止，加入牛奶以及融化的奶油後立即攪拌混合。

備註

- 如果沒有妥善地打發雞蛋混合物，蛋糕中會出現大型孔洞，口感會較為粗糙。如果過度打發雞蛋混合物，蛋糕會因沒有孔洞而變得太硬。
- 將蛋糕混合物倒入內鍋，在打發的泡泡消失前開始烹調程序。
- 烘焙結束後，不要將蛋糕留置於內鍋中。請立即取出，避免蛋糕變得潮濕。

延遲烹煮的預約時間

您可以預設部分選單的預約延遲烹調時間。預約定時器可選範圍為 10 分鐘至 24 小時。

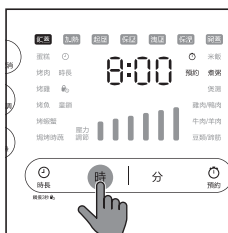
備註

- 預設定時器僅不適用於蛋糕、烤肉、烤雞、烤魚、烤蝦蟹以及焗烤時蔬功能選單。

- 1 請按照密封烹調或無水烹調上的步驟，選擇您需要的烹調功能。
- 2 輕觸預約鍵，預約指示燈會亮起。



- 3 輕觸時或分鍵設定時間。

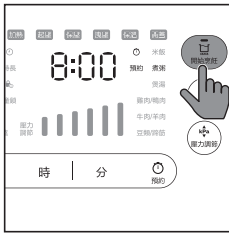


❁ 秘訣

- 輕觸並按住時或分鍵可快速調整時間。
- 輕觸時鍵減少烹調時間，輕觸分鍵增加烹調時間，可調時間範圍請參閱「功能概覽」。

4 輕觸開始烹飪以確認預設時間。

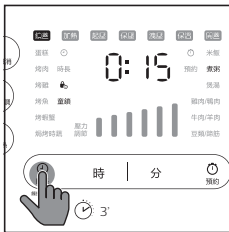
- ↳ 螢幕上會顯示剩餘的烹調時間。當顯示為 0:00 時，烹調程序立即開始。



設定安全鎖

為了保護您的小孩，避免其使用本產品，或在烹煮中意外操作，您可以設定安全鎖功能。

1 輕觸並按住時長鍵 3 秒啟動安全鎖。



- ↳ 安全鎖指示燈亮起。
- ↳ 安全鎖鎖定過程中，其他按鍵沒有反應。

2 再次輕觸並按住時長鍵 3 秒以關閉安全鎖。

- ↳ 安全鎖指示燈熄滅。

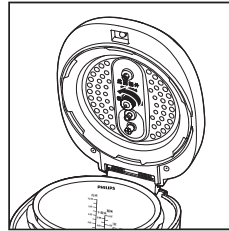
4 清潔與維護

≡ 備註

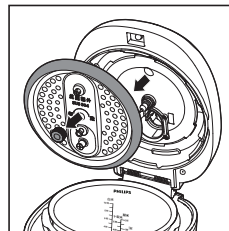
- 開始清潔智慧萬用電子鍋之前，請先拔掉插頭。
- 請等待智慧萬用電子鍋已充分冷卻，再進行清潔。

拆卸內鍋蓋和防阻塞護蓋

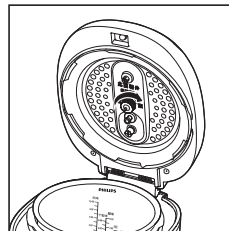
- 以逆時針方向鬆開溫度控制器螺帽。



- 按住拆卸式內鍋蓋，接著用力朝外拉，將其自頂蓋分離以進行清潔。



- 如要組裝拆卸式內鍋蓋，將螺母上有橡膠圈的一面，完全對準內鍋蓋，然後以順時針方向旋轉溫度控制器螺帽。請鎖緊螺帽，以免影響密封性。



拆卸蒸氣閥

- 用手輕握住蒸氣閥的凸起處，向上拉動，即可將蒸氣閥卸下。



內部

外鍋側壁以及底部加熱元件：

- 使用擰乾的濕布擦拭。
- 確定清掉黏在智慧萬用電子鍋上的所有食物殘渣。

備註

- 請勿強制拆開密封圈，若未完全裝上，則會造成滲漏。

外部

外鍋蓋表面與主機體外部：

- 使用沾肥皂水的濕布擦拭。
- 只能使用軟的乾布擦拭控制面板。
- 確定清掉黏在洩壓閥與浮子閥周圍的所有食物殘渣。

配件和內鍋

飯湯勺和內鍋。

- 浸泡在熱水裡，以海綿刷洗。

5 環境保護

本產品使用壽命結束時，請勿與一般家庭廢棄物一併丟棄。請將該產品送至政府指定的回收點或進行回收。此舉能為環保盡一份心力。

請遵循您所在國家/地區對電氣與電子產品分類收集的規定。正確處理廢棄產品有助於避免對環境和人類健康帶來負面影響。

6 保固與服務

若您需要服務或資訊或是有任何問題，請前往飛利浦網站 www.philips.com.tw，或聯絡您所在國家/地區的飛利浦客戶服務中心。您可以在全球保證書上找到其電話號碼。若您所在國家/地區沒有客戶服務中心，請洽詢當地的飛利浦經銷商。

7 規格

型號	HD2140
額定輸出功率	900W
額定容量	5.0L
直徑	22cm
尺寸(長 x 寬 x 高)	373mm x 290mm x 298mm
淨重	6.4kg

備註

- 若長時間不使用，請拔下智慧萬用電子鍋的插頭。

8 疑難排解

如果您在使用本產品時發生任何問題，送修前請先查看下列各項目。如果您不能解決問題，請聯絡您所在國家/地區的飛利浦客戶服務中心。

問題	解決方法
上蓋蓋不起來。	<ul style="list-style-type: none">開蓋旋柄位於“鎖”位置。以逆時鐘方向將其轉動到“開”位置。
壓力釋放後，無法開啟上蓋。	<ul style="list-style-type: none">請確定開蓋旋柄位於“開”位置。
食材沒有煮熟。	<ul style="list-style-type: none">在開啟智慧萬用電子鍋電源前，請確定加熱板和內鍋外部沒有任何異物殘留。加熱板損壞，或內鍋變形。請將產品送至飛利浦經銷商或飛利浦授權服務中心。若選擇了錯誤的功能或時間，請增加烹調時間或變更烹調方法。
整機有蒸氣漏出。	<ul style="list-style-type: none">密封圈沒裝好。確認密封圈正確安裝在上蓋內側周圍。密封圈內有食物殘渣。確認密封圈是否乾淨。
蒸氣從浮子閥溢出。	<ul style="list-style-type: none">浮子閥的密封圈上有食物殘渣。清理浮子閥的密封圈。浮子閥密封圈破損。更換密封圈。
煮飯米糧較大時，上蓋無法打開。	<ul style="list-style-type: none">取下蒸氣閥，從面蓋上的蒸氣孔處，把浮子按下去。
螢幕上顯示 E3。	<ul style="list-style-type: none">內鍋內部溫度過高。等待溫度降至室溫。
螢幕上顯示 E01、E02、E03、E05、E06、E08、E10、E11、E14、或 E16。	<ul style="list-style-type: none">智慧萬用電子鍋故障。將本產品送至飛利浦經銷商或飛利浦授權的服務中心。

設備名稱：飛利浦智慧萬用電子鍋， 型號（型式）：HD2140
 Equipment name Type designation (Type)

單元 Unit	限用物質及其化學符號 Restricted substances and its chemical symbols					
	鉛 Lead (Pb)	汞 Mercury (Hg)	鎘 Cadmium (Cd)	六價鉻 Hexavalent chromium (Cr ^{VI})	多溴聯苯 Polybrominated biphenyls (PBB)	多溴二苯醚 Polybrominated diphenyl ethers (PBDE)
電源線組	-	○	○	○	○	○
主機板及顯示板	-	○	-	○	○	○
主溫控器組件	-	○	○	○	○	○
壓力感測器組件	-	○	-	○	○	○
底座與頂蓋等外殼	○	○	○	○	○	○

備註1：“超出0.1 wt %”及“超出0.01 wt %”係指限用物質之百分比含量超出百分比含量基準值。

Note 1: “Exceeding 0.1 wt %” and “exceeding 0.01 wt %” indicate that the percentage content of the restricted substance exceeds the reference percentage value of presence condition.

備註2：“○”係指該項限用物質之百分比含量未超出百分比含量基準值。

Note 2: “○” indicates that the percentage content of the restricted substance does not exceed the percentage of reference value of presence.

備註3：“-”係指該項限用物質為排除項目。

Note 3: The “-” indicates that the restricted substance corresponds to the exemption.



© 2019 Koninklijke Philips N.V.
All rights reserved.

HD2140_UM_TW_v2.0

