

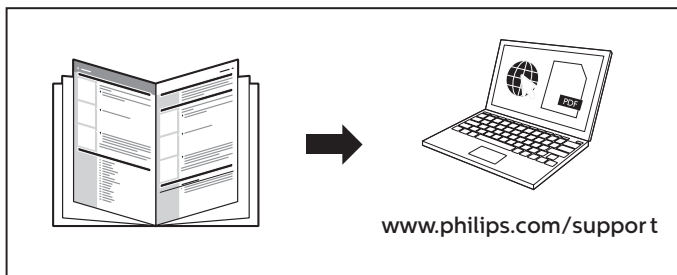
CERTIFICADO DE GARANTIA

ATENÇÃO

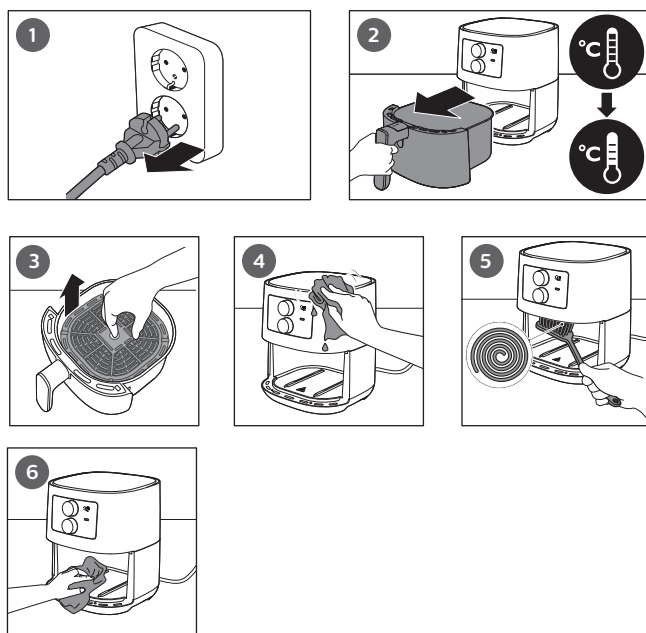
Este certificado é uma vantagem adicional oferecida ao consumidor, porém, para que o mesmo tenha validade, é imprescindível que seja apresentada a competente NOTA FISCAL de compra do produto. Com este produto, a Versuni tem como objetivo atender plenamente o consumidor, proporcionando a garantia na forma aqui estabelecida.

1. Esta garantia é complementar à legal e estipula que todas as partes e componentes ficam garantidos integralmente contra eventuais defeitos de peças ou de fabricação que venham a ocorrer no prazo de 2 (dois) anos a partir da data de entrega do produto ao consumidor, conforme expresso na nota fiscal de compra.
2. Se o consumidor vier a transferir a propriedade deste produto, a garantia ficará automaticamente transferida, respeitando o prazo de validade, contado a partir da 1ª aquisição.
3. Constatado o eventual defeito de fabricação, o consumidor deverá entrar em contato com a Assistência Técnica Autorizada mais próxima.
4. Nas demais localidades onde não exista Assistência Técnica Autorizada as despesas de transportes do produto correm por conta do consumidor.
5. No prazo de garantia, as partes, peças e componentes eventualmente defeituosos serão trocados gratuitamente, assim como a mão de obra aplicada.
6. Esta garantia fica extinta se ocorrer uma das hipóteses a seguir:
 - a) Se o defeito for ocasionado pelo uso não domiciliar ou mau uso e em desacordo com as recomendações do manual de instruções do produto,
 - b) Se o produto foi examinado, alterado, adulterado, fraudado, ajustado ou consertado por oficina ou pessoa não autorizada pelo fabricante,
 - c) Se qualquer peça, parte ou componente agregado ao produto se caracterizar como não original,
 - d) Se ocorrer a ligação deste produto em tensão diversa da indicada no produto,
 - e) Se o número de série que identifica o produto estiver de alguma forma adulterado ou rasurado,
7. Não está coberta por esta garantia a mudança ou alteração de tensão do produto.

Para informações adicionais sobre o produto, entre em contato com o CIC – Centro de Informações ao Consumidor através dos telefones (11) 2121-0203 (Grande São Paulo) e 0800-701-0203 (demais regiões e estados). Consulte ainda www.philips.com.br/suporte para contato via e-mail e chat online. A lista completa e atualizada dos postos de serviços autorizados Philips Walita também está disponível em nossa página de suporte ao consumidor no website www.philips.com.br/suporte.



- Download the full user manual at www.philips.com/support.
- Baixe o manual do usuário completo em www.philips.com.br/suporte.

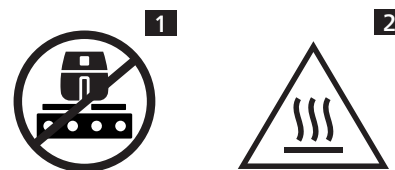


	✓	✓	✗
	✓	✓	✗

PHILIPS
WALITA
HD9202



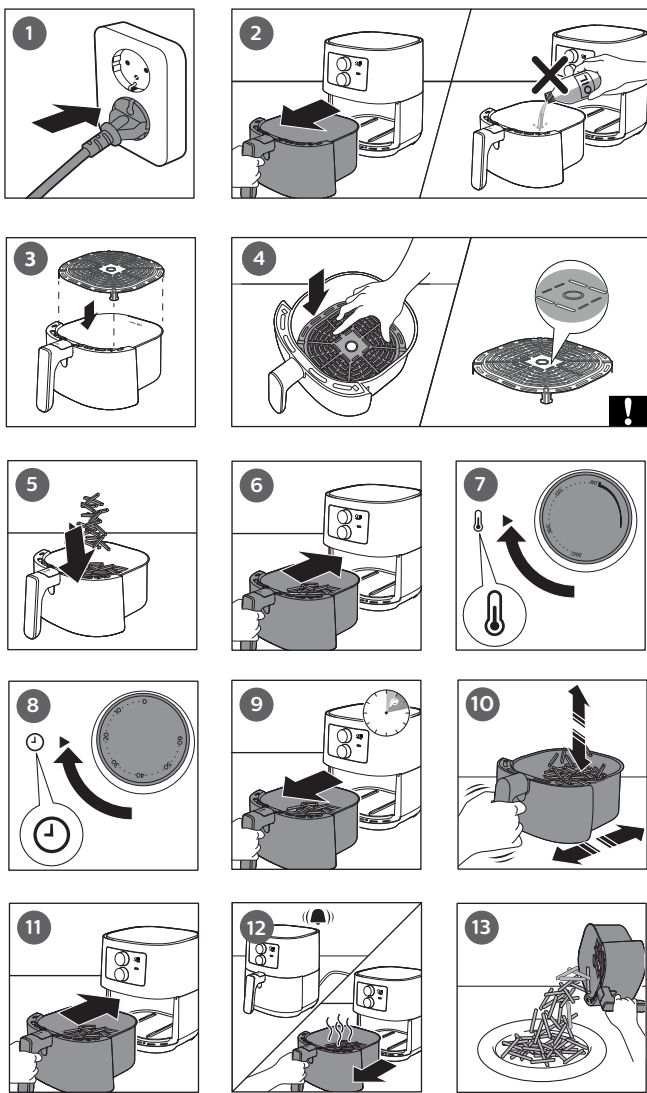
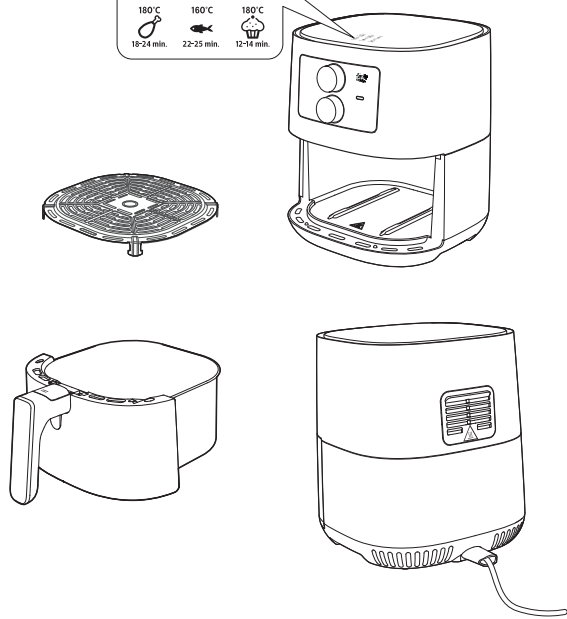
PHILIPS and the Philips Shield Emblem are registered trademarks of Koninklijke Philips N.V. and used under license. This product has been manufactured by and is sold under the responsibility of Versuni Holding B.V. and Versuni Holding B.V. is the warrantor in relation to this product.
2023 © Versuni Holding B.V.
6420 010 0343 2



CIC Centro de Informações ao Consumidor
Grande SP: (11) 2121 0203
Demais localidades: 0800 701 0203



180°C 18-22 min.	180°C 18-25 min.	200°C 11-15 min.
180°C 18-21 min.	180°C 22-25 min.	180°C 12-16 min.



Introdução

Parabéns pela sua compra e seja bem-vindo à Philips!
Para aproveitar o suporte que a Philips oferece, registre seu produto em www.philips.com/welcome.

Importante

Leia atentamente estas informações importantes antes de usar o aparelho. Guarde-as para consultas futuras.

Perigo

- Não coloque o aparelho sobre ou perto de um fogão a gás ou fogões e placas de cozimento elétricos quentes, ou de um forno aquecido. (fig. 1)
- Nunca mergulhe o aparelho em água nem enxágüe sob a torneira.
- Não deixe entrar água ou outro líquido no aparelho para evitar choque elétrico.
- Sempre coloque os alimentos que serão fritos na grelha para impedir que encostem nos elementos de aquecimento.
- Não cubra a entrada de ar e as aberturas para saída de ar enquanto o aparelho estiver em uso.
- Não encha a panela com óleo, pois isso pode causar incêndio.
- Não utilize o aparelho se a tomada, o cabo de energia ou o próprio aparelho estiverem danificados.
- Não toque no interior do aparelho enquanto ele estiver em uso.
- Nunca coloque uma quantidade de alimentos que exceda o nível máximo da panela.
- Confira sempre se o aquecedor está livre e se não há alimentos presos.

Aviso

- Se o cabo de energia estiver danificado, deverá ser substituído pela Philips, pelo agente de serviço ou por técnicos igualmente qualificados para evitar situações de risco.
- Conecte o aparelho somente a uma tomada elétrica aterrada. Sempre verifique se o plugue está inserido na tomada da parede de forma adequada.
- Este aparelho não deve ser operado por meio de um temporizador externo ou sistema de controle remoto à parte.
- As superfícies acessíveis podem esquentar durante o uso. (fig. 2)
- Crianças pequenas devem ser supervisionadas para que não brinquem com o aparelho.
- Este aparelho não deve ser usado por pessoas (inclusive crianças) com capacidades físicas, mentais ou sensoriais reduzidas ou pouca experiência e conhecimento, a menos que sejam supervisionadas ou instruídas sobre o uso do aparelho por uma pessoa responsável por sua segurança.
- Crianças não devem realizar limpeza ou manutenção sem a supervisão de um adulto.
- Não encoste o aparelho na parede nem em outros aparelhos. Deixe pelo menos 10 cm de espaço livre ao redor do aparelho. Não coloque nada sobre o aparelho.
- Ao fritar com ar quente, o vapor quente é liberado pelas aberturas para saída de ar. Mantenha as mãos e o rosto a uma distância segura do vapor e das aberturas para saída de ar. Além disso, tenha cuidado com o vapor e o ar quente quando você remover a panela do aparelho.
- Nunca use ingredientes leves ou papel-manteiga no aparelho.
- As superfícies acessíveis podem esquentar durante o uso.
- Armazenamento das batatas: a temperatura deve ser adequada para o tipo de batata armazenada e superior a 6 °C para minimizar o risco de exposição à acrilamida do alimento preparado.
- Este aparelho foi projetado para ser utilizado em temperaturas ambientes entre 5 °C e 40 °C.
- Antes de ligar o aparelho, verifique se a voltagem indicada no aparelho corresponde à voltagem do local.
- Mantenha o cordão elétrico distante de superfícies quentes.
- Não coloque o aparelho sobre ou próximo a materiais inflamáveis, como toalhas de mesa ou cortinas.
- Não use o aparelho para uma finalidade diferente da descrita neste manual do usuário e use somente acessórios Philips originais.
- Não deixe o aparelho funcionando sem vigilância.
- A panela, a grelha e o redutor de gordura ficam quentes durante e após o uso do aparelho. Sempre manuseie com cuidado.
- Limpe completamente todas as partes que entram em contato com o alimento antes de usar o aparelho pela primeira vez. Consulte as instruções no manual.
- Durante o uso e por um período de tempo após o uso, não toque no aparelho e na grelha para evitar queimaduras.
- Antes de usar a Airfryer, verifique se ela está em uma superfície limpa e sem resíduos de alimentos. Isso garantirá a operação correta do produto.
- Não use adaptadores. A tomada segue as especificações do INMETRO.
- Não prepare grandes porções de alimentos que tenham muita gordura na Airfryer, como linguiça e carnes gordurosas.
- Limpe a parte interna e o elemento de aquecimento da Airfryer regularmente para remover resíduos de alimentos. Para saber mais sobre o processo de limpeza recomendado, acesse www.philips.com.br/suporte.

Atenção

- Este aparelho destina-se somente a uso doméstico. Ele não deve ser usado em ambientes como cozinhas para funcionários de lojas, escritórios, farmácias ou outros ambientes de trabalho. Também não deve ser usado por hóspedes de hotéis, motéis, pousadas ou outros ambientes residenciais.
- Sempre desconecte o aparelho da tomada se não for utilizá-lo e antes de montá-lo, desmontá-lo, guardá-lo ou limpá-lo.
- Coloque o aparelho em uma superfície horizontal, plana e estável.
- Se o aparelho for usado de forma inadequada ou para fins profissionais ou semiprofissionais ou se não for usado de acordo com as instruções do manual, a garantia perderá a validade e a Philips se eximirá da responsabilidade pelo dano causado.
- Sempre encaminhe o aparelho a uma assistência técnica autorizada pela Philips para avaliações ou consertos. Não tente consertar o aparelho sozinho. Você pode perder a garantia.
- Sempre desligue o aparelho após o uso.
- Cuidado com o acúmulo de óleo no fundo da panela ao despejar os alimentos, para evitar queimaduras.
- Deixe o aparelho esfriar por, aproximadamente, 30 minutos antes de o limpar ou tocar nele.
- Verifique se os alimentos preparados no aparelho ficam dourados em vez de escuros ou marrom. Remova os restos queimados. Não frite batatas frescas a uma temperatura acima de 180 °C (para minimizar a produção de acrilamida).

Cuidado

- Insira a grelha de acordo com a instrução de uso nº 4 para não danificar o revestimento antiaderente da grelha e da panela.

Campos eletromagnéticos

Este aparelho Philips está em conformidade com todos os padrões e regulamento aplicáveis e relacionados à exposição a campos eletromagnéticos.

Reciclagem

- Não descarte o aparelho com o lixo doméstico no final de sua vida útil. Leve-o a um posto de coleta oficial para que possa ser reciclado. Ao fazer isso, você ajuda a preservar o meio ambiente.
- Siga as regras de seu país referentes à coleta seletiva de produtos elétricos e eletrônicos. O descarte correto ajuda a prevenir consequências negativas para o meio ambiente e para a saúde humana.

Garantia e suporte

Caso você precise de informações ou suporte, visite o site www.philips.com/suporte ou leia o folheto de garantia mundial à parte.

Antes do primeiro uso

Lave muito bem todas as peças que entrarão em contato com os alimentos antes de usar o aparelho pela primeira vez (consulte o capítulo "Limpeza").

Nota

- Remova todos os materiais de embalagem.
- Remova quaisquer adesivos ou etiquetas do produto (se houver).
- A grelha sempre deve ser utilizada para o correto funcionamento do aparelho, garantindo o melhor desempenho e resultado dos alimentos.
- Insira a grelha de forma correta para não danificar o revestimento antiaderente da grelha e da panela, de acordo com a instrução nº4.
- Cuidado ao preparar ingredientes gordurosos. A gordura quente pode acumular no fundo da panela.

Preparo de batatas congeladas

1. Conecte o aparelho na tomada.
2. Retire a panela puxando pela alça.
3. Insira a grelha (com os pés para baixo) na panela. Encaixe a grelha com cuidado para não danificar o revestimento antiaderente da panela e da grelha (fig.3 e 4).
4. Coloque a batata congelada na panela com a grelha. Cuidado para não exceder 3/4 do volume da panela.
5. Insira a panela de volta no aparelho.
6. Ajuste a temperatura e gire o botão de tempo com o tempo de preparo desejado para ligar o aparelho.
7. Durante o preparo, remova a panela com as batatas e agite com cuidado na metade do processo para obter um resultado mais uniforme.
8. Quando ouvir o sinal sonoro do temporizador, o tempo de preparo encerrou.
9. Retire a panela e verifique se o ingrediente está cozido. Se a batata ainda precisar cozinhar, basta colocar a panela de voltar no aparelho, girar o botão de tempo e continuar cozinhando por alguns minutos.
10. Quando o ingrediente estiver pronto, despeje com cuidado em um recipiente. Após o cozimento, a panela a grelha e o interior do produto estarão muito quentes.
11. Ao finalizar o preparo, desconecte o aparelho da tomada.

Limpeza

Panela e grelha

A panela e a grelha da Philips Airfryer podem ser colocadas na lava-louças. Você também pode limpar o recipiente e a grelha com água quente, um pouco de detergente e uma esponja macia. Alguns pontos a considerar:

1. Deixe a Airfryer esfriar por, aproximadamente, 30 minutos antes de limpá-la.
2. A panela e a grelha da Airfryer têm revestimento antiaderente. Não limpe esses itens com utensílios de cozinha metálicos nem materiais de limpeza abrasivos, pois eles podem danificar o revestimento antiaderente.
3. Se houver resíduos de alimentos grudados no fundo da panela, encha-a com água quente e detergente e deixe-o de molho por 5 a 10 minutos. Isso amolecerá os resíduos e facilitará a remoção.

Interior e elemento de aquecimento

Desconecte a Airfryer da tomada e certifique-se de que ela não está quente.

1. Remova a panela e a grelha.
2. Coloque a Airfryer virada para baixo para alcançar o elemento de aquecimento mais facilmente. (fig. 1)
3. Use uma esponja macia com água quente para limpar a parte interna. (fig. 2)
4. Se necessário, é possível remover os resíduos de alimentos presos no elemento de aquecimento usando uma escova macia com cerdas médias. Não use uma escova com cerdas de aço, pois elas podem danificar o revestimento do elemento de aquecimento. (fig. 3)
5. A área atrás do elemento de aquecimento pode ser alcançada com uma escova. (fig. 4)
6. Use um pano seco para remover resíduos remanescentes. (fig. 5)
7. Retorne a Airfryer à posição correta (virada para cima).
8. Após a limpeza da Airfryer, ligue-a e deixe-a funcionando por alguns minutos sem alimentos dentro. Resíduos soltos que não puderam ser removidos agora cairão no recipiente interno.
9. Para saber mais sobre o processo de limpeza recomendado, acesse www.philips.com.br/suporte.

