

PHILIPS

HR2531, HR2532
HR2533, HR2534
HR2535, HR2536
HR2537, HR2538

Kasutusjuhend

SISUKORD

Tähtis!	3
Tutvustus	6
Üldine kirjeldus	6
Enne esimest kasutamist	8
Kasutamiseks valmistumine	8
Seadme kasutamine	8
Saumikser	8
XL-hakkija (ainult mudelil HR2537)	
Kompaktne hakkija (ainult mudelitel HR2532, HR2533, HR2535, HR2536, HR2537, HR2538)	11
Vispel (ainult mudelitel HR2533, HR2536, HR2537, HR2538)	14
Kartulinui (ainult mudelil HR2538)	17
Puhastamine	19
Hoiustamine	22
Ümbertöötlus	22
Garantii ja tugi	22
Veaotsing	22

Tähtis!

Enne seadme kasutamist lugege seda kasutusjuhendit hoolikalt ja hoidke see edaspidiseks alles.

Oht

- Ärge kastke mootorisektsiooni vette või muudesse vedelikesse ega loputage seda kraani all. Puhastage mootorisektsiooni ainult niiske lapiga.

Hoiatus

- Enne seadme ühendamist vooluvõrku kontrollige, kas seadmele märgitud toitepinge vastab kohaliku elektrivõrgu pingele.
- Ärge kasutage seadet, kui pistik, toitekaabel või mõni muu osa on kahjustatud või sellel on nähtavaid mõrasid.
- Ohtlike olukordade vältimiseks tuleb kahjustatud toitekaabel lasta uue vastu vahetada Philipsil, tema hooldusesindusel või samaväärse kvalifikatsiooniga isikul.
- Ärge katsuge kunagi lõiketerade lõikeservi, eriti juhul kui seade on elektrivõrku ühendatud. Lõikeservad on väga teravad.
- Ärge kunagi kasutage hakkija lõiketera ilma hakkimiskausita.
- Pritsmete vältimiseks viige saumikseri otsak või vispel (ainult teatud mudelitel) alati sügavale toiduainetesse enne seadme vooluvõrku ühendamist, seda eriti juhul kui töötlete kuumi toiduaineid.
- Kui üks lõiketeradest jääb kinni, tõmmake enne lõiketera tõkestavate koostisainete eemaldamist toitepistik seinakontaktist välja.

- Olge kuuma vedeliku anumasse valamisel ettevaatlik, sest kuum vedelik ja aur võivad põhjustada põletusi.
- Seade on mõeldud üksnes tavapäraseks kodukasutuseks. See pole mõeldud kasutamiseks kaupluste, kontorite, talumajapidamiste ega muude töökeskkondade töötajate köökides. Samuti ei ole see mõeldud kasutamiseks klientidele hotellides, motellides, öömajades ega teistes majutusasutustes.
- Ärge töödelge seadmega kõvu koostisaineid, nt jääkuubikuid.
- Lapsed ei tohi seda seadet kasutada. Hoidke seade ja selle toitejuhe lastele kättesaamatus kohas.
- Seadmeid võivad kasutada füüsilise, meelevõi vaimse puudega isikud või isikud, kellel puuduvad kogemused ja teadmised, kui neid valvatakse või neile on antud juhendid seadme ohutu kasutamise kohta ja kui nad mõistavad sellega seotud ohte.
- Lapsed ei tohi seadmega mängida.
- Eemaldage toitejuhe seinakontaktist enne seadme kokkupanemist, lahtivõtmist, ladustamist või puhastamist või kui seade on järelevalveta.
- Enne seadme esmakordset kasutuselevõttu peske hoolikalt kõik toiduainetega kokkupuutuvad osad puhtaks. Tutvuge kasutusjuhendis toodud juhiste ja puhastustabeliga.
- Eemaldage toitejuhe seinakontaktist enne tarvikute vahetamist või kasutamise ajal liikuvatele osadele lähenemist.

Ettevaatust

- Ärge kasutage seadet ühegi tarvikuga järjest üle kolme minuti. Enne töötlemise jätkamist laske seadmel 15 minutit jahtuda.
- Ühtegi tarvikut ei saa kasutada mikrolaineahjus.
- Ärge kunagi kasutage teiste tootjate poolt tehtud tarvikuid või osi, mida Philips ei ole eriliselt soovitanud. Selliste tarvikute või osade kasutamisel kaotab garantii kehtivuse.
- Vältige mootorisektsiooni kokkupuudet kuumuse, tule, niiskuse ja mustusega.
- Kasutage seda seadet üksnes selleks ettenähtud otstarbel kasutusjuhendi kohaselt.
- Ärge kunagi täitke anumad, XL-hakkija kaussi (ainult teatud mudelitel) või kompaktse hakkija kaussi (ainult teatud mudelitel) toiduainetega, mille temperatuur ületab 80°C/175°F.
- Ärge ületage tabelis toodud toiduainete koguseid ega töötlemiskestusi.
- Puhastage saumikseri varre lõiketera kraanivee all. Ärge kastke toiteallikat kunagi vette.
- Pärast puhastamist laske saumikseri varrel kuivada. Hoidke seda kas horisontaalselt või nii, et lõiketera jääb ülespoole.
- Müra tase: Lc = 85 dB (A)

Elektromagnetväljad (EMV)

See Philipsi seade vastab kõikidele elektromagnetväljaga kokkupuudet käsitlevatele kohaldatavatele standarditele ja õigusnormidele.

Tutvustus

Õnnitleme ostu puhul ja tervitame Philipsi poolt! Philipsi pakutava tootetoote eeliste täielikuks kasutamiseks registreerige oma toode veebilehel www.philips.com/welcome.

Üldine kirjeldus

Saumikser

- 1 Toitenupp
- 2 Mootoriseksioon
- 3 Vabastusnupp
- 4 Integreeritud lõiketeraga saumikser

Vispel (ainult mudelitel HR2533, HR2536, HR2537, HR2538)

- 5 Vispli liitmik
- 6 Vispel

Anum

- 7 Anum

Kartulinui (ainult mudelil HR2538)

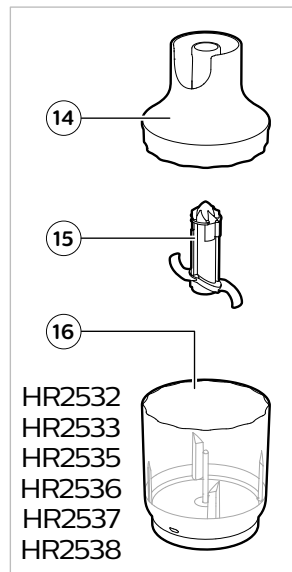
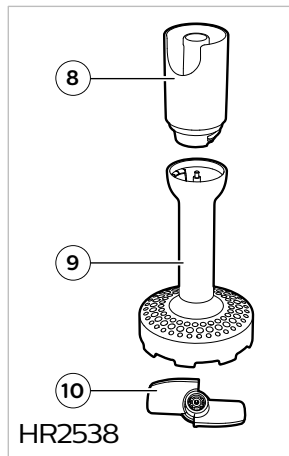
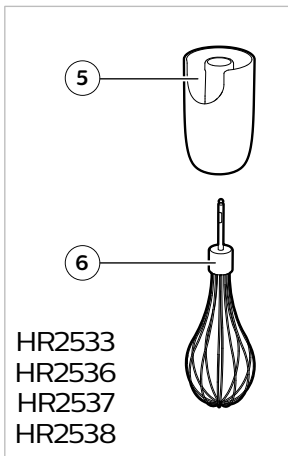
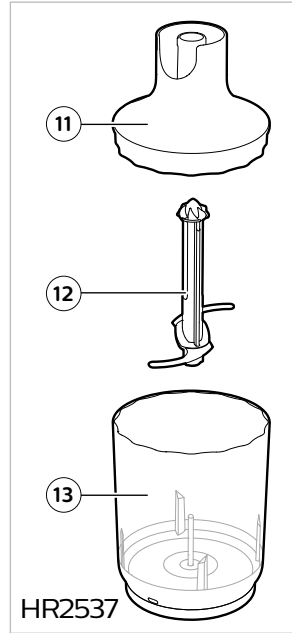
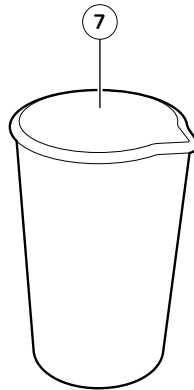
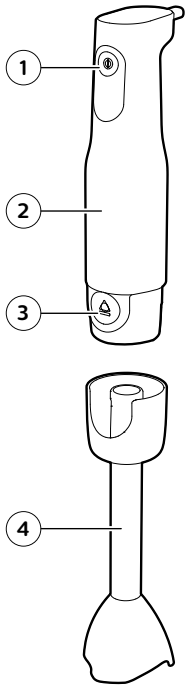
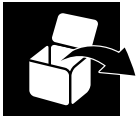
- 8 Kartulinuia liitmik
- 9 Kartulinui
- 10 Kartulinuia purustuslaba

XL-hakkija (ainult mudelil HR2537)

- 11 XL-hakkija kaas
- 12 XL-hakkija lõiketera
- 13 XL-hakkija kauss

Kompaktne hakkija (ainult mudelitel HR2532, HR2533, HR2535, HR2536, HR2537, HR2538)

- 14 Kompaktse hakkija kaas
- 15 Kompaktse hakkija lõiketerad
- 16 Kompaktse hakkija kauss



Enne esimest kasutamist

- 1 Enne seadme esmakordset kasutamist puhastage põhjalikult kõik toiduainetega kokkupuutuvad seadme osad (vt ptk „Puhastamine”).



Märkus

- Enne seadme kasutamist veenduge, et kõik osad on täiesti kuivad.

Kasutamiseks valmistumine

- 1 Laske kuumadel toiduainetel enne töötlemist või anumasse asetamist jahtuda (max temperatuur 80°C).
- 2 Enne töötlemist lõigake suuremad tükid umbes kahe sentimeetri (2 × 2 × 2) suurusteks tükkideks.
- 3 Enne pistiku seinakontakti sisestamist pange seade õigesti kokku.



Märkus

- Enne seadme sisselülitamist kerige toitekaabel täiesti lahti.
- Enne kasutamist eemaldage kogu pakendimaterjal.

Seadme kasutamine

Kasutage seda seadet ainult käesolevas kasutusjuhendis kirjeldatud eesmärgil.



Ettevaatust

- Vältige kokkupuudet liikuvate osadega. Hoidke seadme töötamise või vooluvõrgus olemise ajal käed ja sõrmed teradest ning anumate sisemusest eemal, et vältida tõsiseid vigastusi ja/ või seadme kahjustumist.

Saumikser

Saumikser on ette nähtud:

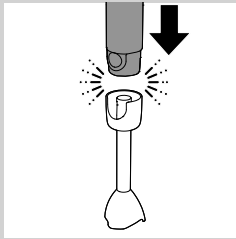
- vedelike, nt piimatoodete, kastmete, puuviljamahlade, suppide, jookide ning kokteilide segamiseks;
- pehmete toiduainete, nt pannkoogitaina või majoneesi segamiseks;
- keedetud toiduainete püreestamiseks, nt beebitoidu valmistamiseks;
- pähklite, puu- ja köögiviljade hakkimiseks.

! Ettevaatust

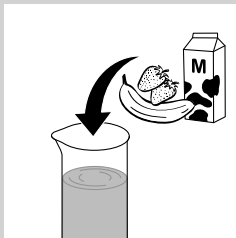
- Ärge töödelge seadmes jääkuubikuid, külmutatud toiduaineid või kividega puuvilju (joonis 1).

Kogused ja töötlemiskestus

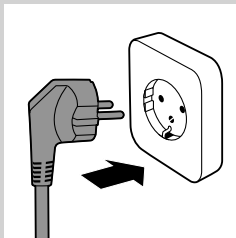
Koostisained	Segatavate ainete kogused	Aeg
puu- ja köögiviljad;	100–200 g	30 s
Beebitoit, supid ja kastmed	100–400 ml	60 s
Tainas	100–500 ml	60 s
Kokteilid ja segujoogid	100–500 ml	60 s



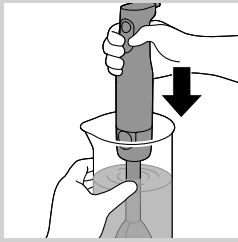
- 1** Kinnitage saumikseri vars mootorisektsiooni külge (kostub klõpsatus).



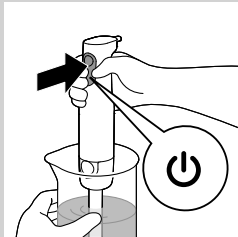
- 2** Asetage toiduained anumasse.



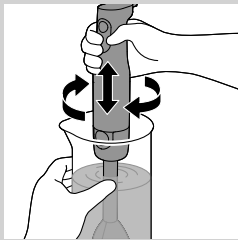
- 3** Sisestage pistik pistikupessa.



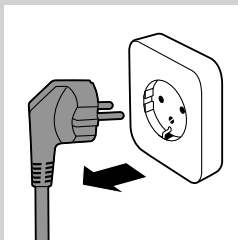
4 Pritsimise vältimiseks suruge löiketera täielikult toiduainete sisse.



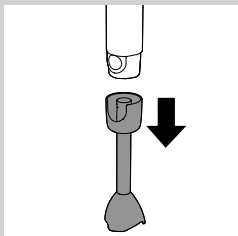
5 Lülitage seade sisse, vajutades toitenuppu.



6 Liigutage seadet toiduainete segamiseks aeglaselt üles-alla ja tehke ringikujulisi liigutusi.



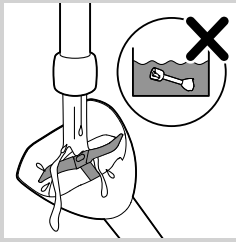
7 Pärast segamise lõpetamist eemaldage seade vooluvõrgust.



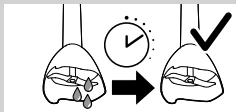
8 Vajutage vabastusnuppu ja eemaldage saumikseri vars.

! Ettevaatust

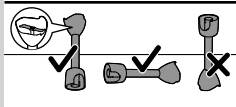
- Terad on teravad. Olge nende käsitlemisel ettevaatlik. Alati eemaldage seade vooluvõrgust. Ärge puudutage kunagi terasid sinna kinnijäänud toidujääkide eemaldamiseks või puhastamiseks.



- 9** Kergemaks puhastamiseks loputage segamisvart koheselt kuuma vee all. Ärge kastke segamisvart täielikult vee sisse.



- 10** Asetage segamisvars nii, et terakaitse oleks suunaga ülespoole ja laske sel enne hoiustamist vähemalt 10 minutit kuivada.



XL-hakkija (ainult mudelil HR2537)

Kompaktne hakkija (ainult mudelitel HR2532, HR2533, HR2535, HR2536, HR2537, HR2538)

XL-hakkija ja kompaktne hakkija on mõeldud selliste toiduainete nagu pähklid, liha, sibulad, kõva juust, keedetud munad, küüslauk, maitseroheline, kuivikleib jms hakkimiseks.



Ettevaatust

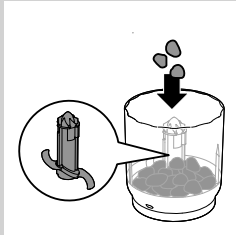
- Alati eemaldage seade vooluvõrgust. Olge hakkija löiketerade mooduli käsitlemisel väga ettevaatlik, kuna terade servad on teravad. Hoidke moodulit kinni keskmisest plastvardast. Ärge puudutage terasid. Eriti ettevaatlik tuleb olla terade mooduli hakkimiskaussi sisestamisel või sealt välja võtmisel, hakkimiskaussi tühjendamisel, teradesse kinnijäänud toidujääkide eemaldamiseks ja puhastamisel.
- Ärge töödelge seadmes jääkuubikuid, külmutatud toiduaineid või kividega puuvilju.

Peenestatavad kogused ja töötlemiskestus

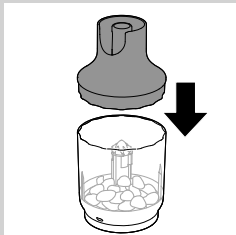
	Koostisained	Peenestamiskogused	Aeg
XL-hakkija	Sibulad, munad	200 g	5 × 1 s
	Kala	200 g	10 s
	Maitseroheline	30 g	5 × 1 s
	Pähklid ja mandlid	200 g	30 s
	Tume šokolaad	100 g	20 s
	Kuivad saiakuubikud	80 g	30 s
Kompaktne hakkija	Küüslauk, sibulad, munad	100 g	5 × 1 s
	Kala	120 g	5 s
	Maitseroheline	20 g	5 × 1 s
	Pähklid ja mandlid	100 g	20 s



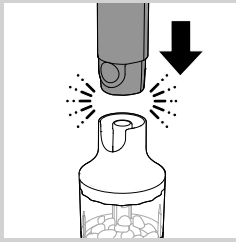
1 Asetage lõiketerade moodul hakkimiskaussi.



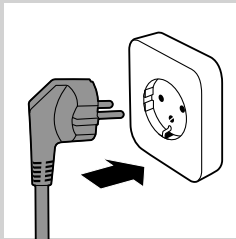
2 Pange toiduained hakkimiskaussi.



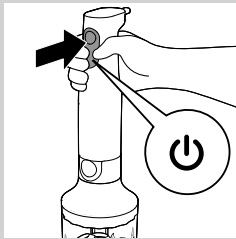
3 Pange hakkimiskausile kaas peale.



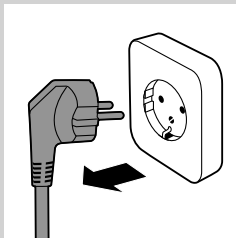
4 Kinnitage mootorisektsioon hakkija kaane külge (kostub klõpsatus).



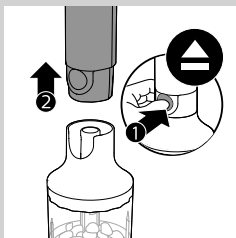
5 Sisestage pistik pistikupessa.



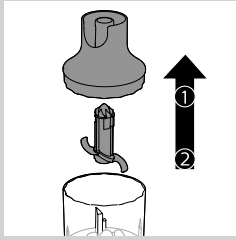
6 Vajutage toitenuppu ja laske seadmel töötada, kuni kõik toiduained on purustatud.



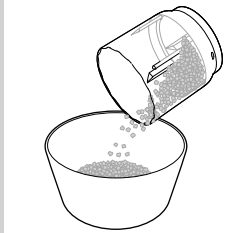
7 Pärast hakkimise lõpetamist eemaldage seade vooluvõrgust.



8 Vajutage vabastusnuppu ja eemaldage mootorisektsioon hakkija kaane küljest.



9 Eemaldage ettevaatlikult hakkija kaas ja mootrisektsioon (joonis 18).



10 Valage hakitud toiduained välja (joonis 19).

Vispel (ainult mudelitel HR2533, HR2536, HR2537, HR2538)

Vispel on ette nähtud vahukoore, munavalgete, magustoitude jne vahustamiseks.

* Näpunäide

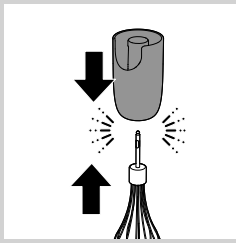
- Väikese koguse kiiremaks töötlemiseks kallutage kaussi kergelt.
- Munavalgete vahustamisel kasutage parima tulemuse saavutamiseks suurt kaussi. Parima tulemuse saavutamiseks peab nii kauss kui ka seade olema täiesti puhtad ja rasvavabad. Lisaks ei tohi munavalgetes olla tilkagi munakollast.
- Koore vahustamisel kasutage pritsmete vältimiseks anumat.

☰ Märkus

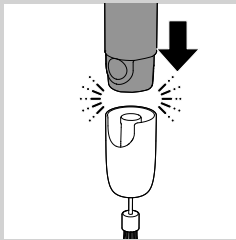
- Ärge kasutage visplit taina või koogisegu valmistamiseks.

Vahustatavad kogused ja töötlemisaeg

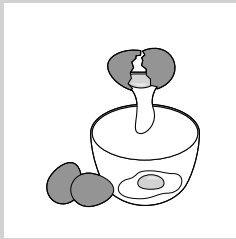
Koostisained	Vahustatavad kogused	Aeg
Vahukoor	250 g	70–90 s
Munavalged	4 ×	120 s



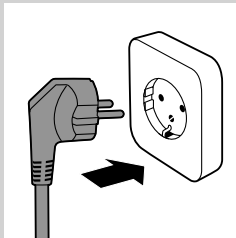
1 Kinnitage vispel vispli liitmiku külge (kostub klõpsatus).



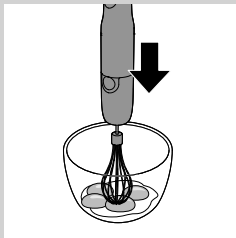
2 Kinnitage vispli liitmik mootorisektsiooni külge (kostub klõpsatus).



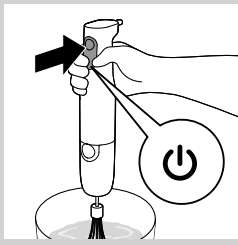
3 Mõõtke toiduained kaussi.



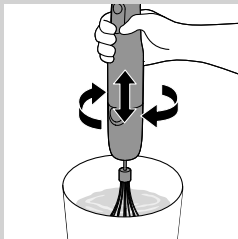
4 Sisestage pistik pistikupessa.



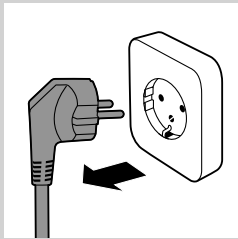
5 .Kastke vispel toiduainete sisse.



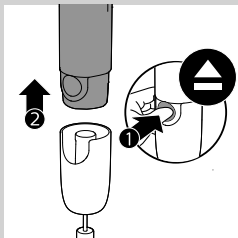
6 Lülitage seade toitenupust sisse.



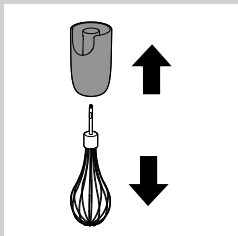
7 Liigutage seadet aeglaselt üles-alla ja tehke ringikujulisi liigutusi.



8 Pärast vispeldamist eemaldage seade vooluvõrgust.



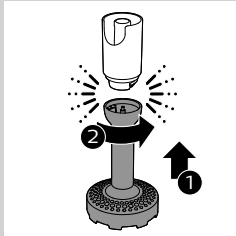
9 Vajutage vabastusnuppu ja eemaldage mootoriseksioon vispli liitmiku küljest.



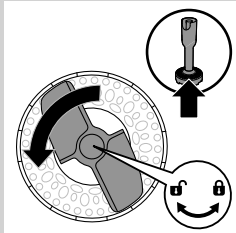
10 Selleks et eemaldada visplit vispli liitmiku küljest, tõmmake visplit otse allapoole.

Kartulinui (ainult mudelil HR2538)

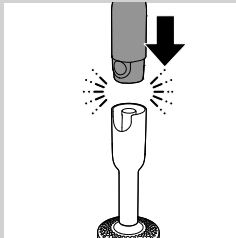
Koostisained	Vahustatavad kogused	Aeg
Kartul	2 kg	40–60 s



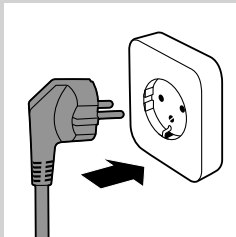
1 Kinnitage kartulinui kartulinuia liitmiku külge ja keerake kartulinuia vastupäeva, kuni see oma kohale lukustub (kostub klõpsatus).



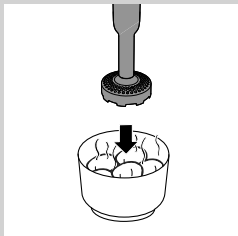
2 Purustuslaba kinnitamiseks keerake seda samuti vastupäeva, kuni see oma kohale lukustub (kostub klõpsatus).



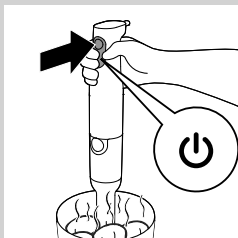
3 Kinnitage kartulinuia liitmik mootoriseksiooni külge.



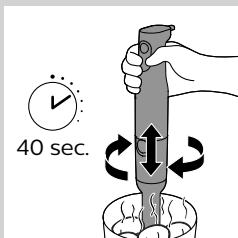
4 Sisestage pistik pistikupessa.



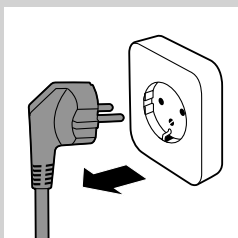
5 Asetage kartulinui keedetud kartulitega kaussi.



6 Lülitage seade toitenupust sisse.



7 Liigutage seadet aeglaselt üles-alla ja tehke ringikujulisi liigutusi.



8 Pärast kartulite tampimist eemaldage seade vooluvõrgust.

Puhastamine








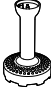








Ettevaatust





- Ärge asetage mootorisektsiooni, kompakse hakkija kaant, XL-hakkija kaant, vispli liitmikku ega kartulinuia liitmikku vette ega mis tahes teise vedelikku. Lisaks ärge loputage neid voolava vee all. Kasutage nende osade puhastamiseks niisket lappi. Segamisvarre tera ja terakaitset võib vee all loputada. Kõik teised osad on nõudepesumasinakindlad.
- Ärge kasutage seadme puhastamiseks küürimiskäsna, abrasiivseid puhastusvahendeid ega ka agressiivseid vedelikke, nagu alkohol, bensiin või atsetoon.

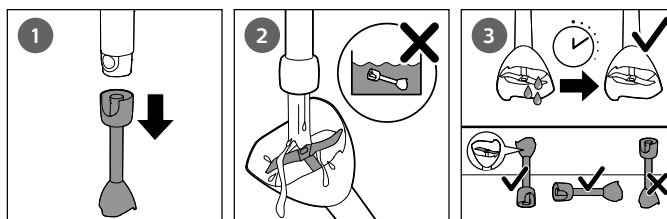
- 1** Eemaldage seade vooluvõrgust.
- 2** Kasutatud tarviku eemaldamiseks vajutage mootorisektsioonil asuvat vabastusnuppu.
- 3** Võtke tarvik lahti.
- 4** Rohkem juhiseid leiate peatükist „Puhastamine“.



			
	X	X	✓
	✓	X	✓
	X	X	✓
  HR2533 HR2536 HR2537 HR2538	✓	✓	✓
XL  Compact 	X	X	✓
 	✓	✓	✓
  HR2537 HR2532 HR2533 HR2535 HR2536 HR2537 HR2538	✓	✓	✓



			
	✓	✓	✓



Hoiustamine

- 1 Keerake toitekaabel lõdvalt ümber mootorisektsiooni.
- 2 Hoiustage seadet kuivas ja jahedas kohas, eemal otsesest päikesevalgusest ja teistest soojusallikatest.

Ümbertöötlus



- See sümbol tähendab, et seda toodet ei tohi visata tavaliste olmejäätmete hulka (2012/19/EL).
- Järgige elektriliste ja elektrooniliste toodete lahuskogumise kohalikke eeskirju. Õigel viisil kasutusest kõrvaldamine aitab ära hoida võimalikke kahjulikke tagajärgi keskkonnale ja inimese tervisele.

Garantii ja tugi

Info või tugiteenuse vajaduse korral külastage veebisaiti **www.philips.com/support** või lugege vastavat üleilmset garantiilehte.

Veaotsing

See peatükk annab ülevaate üldistest probleemidest, mis võivad selle seadmega seoses tekkida. Kui te ei suuda alljärgneva teabe abil ise probleemi lahendada, külastage veebilehte **www.philips.com/support**, kus on loetelu korduma kippuvatest küsimustest, või võtke ühendust oma riigi klienditeeninduskeskusega.

Probleem	Lahendus
Seade teeb palju müra, levitab ebameeldivat lõhna, on katsudes tuline või suitseb. Mida ma peaksin tegema?	Seadmest võib tulla ebameeldivat lõhna või suitsu, kui seda on liiga pikalt kasutatud. Sellisel juhul lülitage seade välja ja laske sel 60 minutit jahtuda.
Kas väga kõvade koostisainete töötlemisel on oht seadet kahjustada?	Jah, seade võib saada kahjustada, kui töötlete väga kõvasid toiduaineid, nagu kondid, kividega puuviljad või külmutatud toit.
Miks seade ootamatult seiskub?	Selles võib süüdi olla terade külge kinnijäänud toit. Eemaldage seade vooluvõrgust, eemaldage mootorisektsioon ja puhastage ettevaatlikult terade külge kinnijäänud toit.





Tehnilised andmed võivad ette teatamata muutuda.

© 2020 Koninklijke Philips N.V.

Kõik õigused kaitstud.