

Registreerige oma toode ning saage abi aadressilt
www.philips.com/welcome

EXPRELIA EVO

Mudel HD8857

EESTIKEELNE KASUTUSJUHEND



LUGEGE SEDA KASUTUSJUHENDIT HOOLIKALT ENNE MASINA KASUTAMIST.

CE

 **Saeco**

PHILIPS

TÄHTSAD ETTEVAATUSABINÕUD

Elektriliste koduseadmete kasutamisel tuleks jälgida ohutuse ettevaatusabinõusid, kaasa arvatud järgnevaid:

1. Lugege läbi kõik juhendid
2. Ärge katsuge kuumasid pindasid. Kasutage käepidemeid või nuppe.
3. Et kaitsata tulekahju, elektrišoki ning inimvigastuste eest, ärge kastke juhet, pistikuid ega teisi seadmeid vette ega teistesse vedelikesse.
4. Kui masinat kasutavad lapsed või masinat kasutatakse laste juuresviibimisel, on vajalik põhjalik järeelvalve.
5. Võtke masin vooluvõrgust välja, kui seda ei kasutata pikema aja jooksul ning ka enne puhastamist. Laske masinal maha jahtuda enne selle osade ära võtmist / tagasi panemist, ja enne masina puhastamist.
6. Ärge kasutage masinat, millel on viga saanud voolujuhe või pistik või pärast masina tõrkeid, või kui masin on kahjustada saanud ükskõik milisel moel. Tagastage masin lähimasse autoriseeritud hooldusasutusse uurimiseks, parandamiseks või kohandamiseks.
7. Lisaseadmete kasutamine, mis ei ole soovitatud tootjate poolt, võivad põhjustada tulekahju, elektrišoki või inimvigastusi.
8. Ärge kasutage masinat välitingimustes.
9. Ärge laske voolujuhtmel rippuda üle laua ega riikli ääre, ega kokku puutuda kuumade pindadega
10. Ärge asetage masinat gaasi- ega elektripõleti kõrvale/peale või kuumahju.
11. Alati ühendage voolujuhe kõigepealt masinasse ning alles seejärel seinakontakti. Et vooluvõrgust lahti ühendada, lülitage masin välja ja siis eemaldage pistik seinakontaktist.
12. Kasutage masinat ainult sihtotstarbeliselt.
13. Hoidke see kasutusjuhend alles.

HOIDKE SEE KASUTUSJUHEND ALLES

ETTEVAATUST

See seade on mõeldud ainult koduseks kasutamiseks. Kõik teenused peale puhastamise ja hooldamise tuleks teostada autoriseeritud hoolduskeskuses. Ärge kastke masinat vette. Ärge võtke masinat lahti, et vähendada tulekahju ja elektrišoki riski. Masina sees ei ole ühtegi osa, mida saaks kasutaja hooldada. Parandustööd peaksid teostama ainult autoriseeritud hooldustöölised.

1. Kontrollige pinget ja veenduge, et etiketil välja toodud pinge vastab seinakontakti pingega.
2. Ärge kunagi kasutage kuuma ega sooja vett veereservuaari täitmiseks. Kasutage ainult külma vett.
3. Hoidke oma käed ning masina voolujuhe kasutamise ajal masina kuumadest osadest eemal.
4. Ärge kunagi kasutage puhastamiseks küürimispulbreid ega karemaid puhastusvahendeid. Lihtsalt kasutage pehmet, vees niisutatud riidetükki.
5. Parima kohvimaitsese saavutamiseks kasutage puhastatud või pudelivett. Korraline katlakivieemaldus on siiski soovitatud iga 2-3 kuu tagant.
6. Ärge kasutage karamelliga või muu maitsega kohviube.

VOOLUJUHTME KASUTUSJUHEND

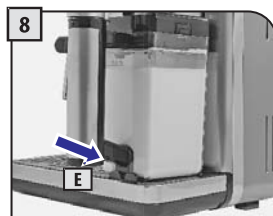
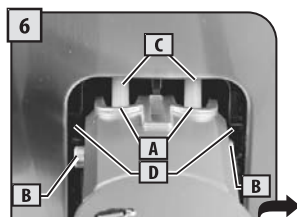
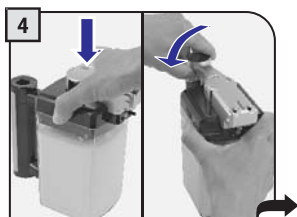
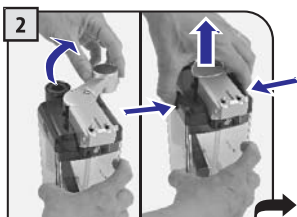
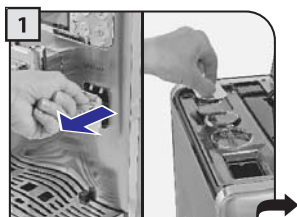
- A. Kasutuses on lühike voolujuhe (või lahtivõetav voolujuhe), et vähendada riski, mille põhjustavad voolujuhtme sõlmumine või pikka voolujuhtmesse takerdumine.
- B. Pikemaid lahtivõetavaid voolujuhtmeid või voolujuhtmepikendusi on võimalik kasutada, kui neid kasutatakse väga ettevaatlikult.
- C. Kui kasutuses on lahtivõetav voolujuhe või pikk voolujuhe:
 1. Lahti võetava voolujuhtme või pika voolujuhtme peale märgitud elektrimäär peaks olema vähemalt sama suur kui seadme elektrimäär.
 2. Kui seade on maandatud tüüpi, siis pikendusjuhe peaks olema maandatud tüüpi kolme-traadiga juhe, ja
 3. Pikem juhe peaks olema seatud niimoodi, et see ei ripuks üle kapi või laua ääre, kust sellest saaksid kinni võtta väikesed lapsed või kuhu võiks sisse takerduda.

KARAHVINI PAIGALDAMINE

Karahvini korrektse kasutamise jaoks, vaadake kasutusjuhendi lehekülge 16.

Karahvini ringluse puhastamise juhendid on leheküljel 40.

Masina lahtivõtmise ja puhastamise juhendid on leheküljel 45.



ESMAKORDSEL KASUTAMISEL NING PÄRAST PIKAAJALIST PAUSI KOHVIMASINA KASUTAMISEL PUHASTAGE KARAHVIN PÕHJALIKULT.

KARAHVINI PÕHJALIK PUHASTAMINE KINDLUSTAB, ET TEIE KOHVIMASIN TÖÖTAB VEATULT NING HOIAB ÄRA INIMESTE TERVISELE KAHJULIKE BAKTERITE LEVIKU.

SISUKORD

Üldine informatsioon	6
Masina osad ja lisaseadmed - juhtpaneel	7
Paigaldamine	8
Masina käivitamine.....	8
Keele määramine.....	9
Vee kareduse mõõtmine.....	9
Esimene kasutamine - kasutamine pärast perioodi, millal masinat pole mõnda aega kasutatud	10
Intenza veefilter (valikuline).....	11
Seadistused	12
Kohvi kangus (Saeco Brewing System).....	12
Optimaalne kogus (seadistab jahvatatava kohvi koguse).....	12
Saeco kohandamise süsteem	13
Kohvijahvataja seadistamine	13
Väljastamise tila kõrguse seadistamine	14
Ooterežiim.....	15
Ekraanisäästja	15
Piimakarhvini kasutamine	16
Kohvi keetmine	18
Espresso / Tavaline kohv / Topeltkohv.....	18
Eeljahvatatud kohvi keetmine	19
Cappuccino	20
Latte Macchiato	22
Puhastussükkel	21-23
Erilised joogid	24
Eriliste jookide nupp.....	24
Kuum piim	25
Kuum vesi	26
Aur	26
Jookide eelistuste seadistamine	27
Jookide menüü	28
Masina menüü	31
Hooldamine	36
Puhastamine	42
Puhastamine kasutamise ajal	42
Üldine masina puhastamine	43
Keetmisgrupi puhastamine.....	44
Piimakarhvini puhastamine	45
Piimakarhvini kokkupanemine.....	46
Masina hoiatused	47
Ohutusreeglid	49

ÜLDINE INFORMATSIOON - TEHNILISED ANDMED

Üldine informatsioon

See kohvimasin on sobiv valmistamiseks 1 või 2 tassi espresso kohvi ja on varustatud auru ning kuuma vee tilaga. See masin on mõeldud koduseks kasutamiseks ja ei ole sobiv professionaalseks ja lakkamatuks kasutamiseks.

Ettevaatust. Me ei vastuta kahjustuste pärast, mille on tekitanud:

- Ebakorrektna kasutamine, mis ei ole vastavuses sihtotstarbelise kasutamiselega.
- Remondid, mis ei ole teostatud Philipsi autoriseeritud teeninduskeskuses.
- Voolujuhtme rikkumine.
- Ükskõik, millise osa rikkumine.
- Mitte originaalsete varuosade ja lisade kasutamine.
- Masina vähene hooldamine ja hoidmine temperatuuridel alla 0°C.

SELLISTEL JUHTUDEL GARANTII EI KEHTI!



Ohukolmnurk näitab, et need juhendid on tähtsad kasutaja turvalisuse seisukohalt. Palun järgige neid juhendeid, et vältida tõsisemaid vigastusi!

Kuidas kasutada kasutusjuhendit

Hoidke kasutusjuhendit ohutus kohas ja veenduge, et see oleks kättesaadav igaühele, kes võib masinat kasutada. Täpsema teabe saamiseks või probleemide ilmnemisel, pöörduge Philipsi autoriseeritud teeninduskeskusesse.

HOIDKE SEE KASUTUSJUHE ALLES!

Voolujuhtme kasutusjuhend

- Kasutuses on lühike voolujuhe (või lahtivõetav voolujuhe), et vähendada riski, mille põhjustavad voolujuhtme sõlmumine või pikka voolujuhtmesse takerdumine.
- Kui kasutuses on lahtivõetav voolujuhe või pikk voolujuhe:
 - a. Lahtivõetava voolujuhtme või pika voolujuhtme peale märgitud elektrimäär peaks olema vähemalt sama suur kui seadme elektrimäär.
 - b. Kui seade on maandatud tüüpi, siis pikendusjuhe peaks olema maandatud tüüpi kolme traadiga juhe, ja
 - c. Pikem juhe peaks olema seatud niimoodi, et see ei ripuks üle kapi või laua ääre, kust sellest saaksid kinni võtta väikesed lapsed või kuhu võiks sisse takerduda.
- Äрге kasutage mitmekordseid seinakontakte (vargapesasid).

TEHNILISED ANDMED

Nominaalpinge	vaadake masina etiketti
Voolumäär	vaadake masina etiketti
Vooluallikas	vaadake masina etiketti
Ümbrise materjal	termoplastik / metall
Mõõtmed (pikkus x kõrgus x laius)	245 x 360 x 420 mm
Kaal	14,2 kg
Voolujuhtme pikkus	1200 mm
Juhtpaneel	ees
Veerereservuaar	1,5 liitrit (eemaldatav)
Kohviubade anum	300 grammi
Pumbarõhk	15 baari
Boiler	roostevabast terasest
Kohvijahvataja	keraamiline
Kohvipulbri hulk	7-10,5 grammi
Setetekoguja maht	umbes 11
Ohutusseadmed	boileri rõhu ohutusventiil - kahekordse ohutuse termostaat

MASINA OSAD JA LISASEADMED - JUHTPANEEL

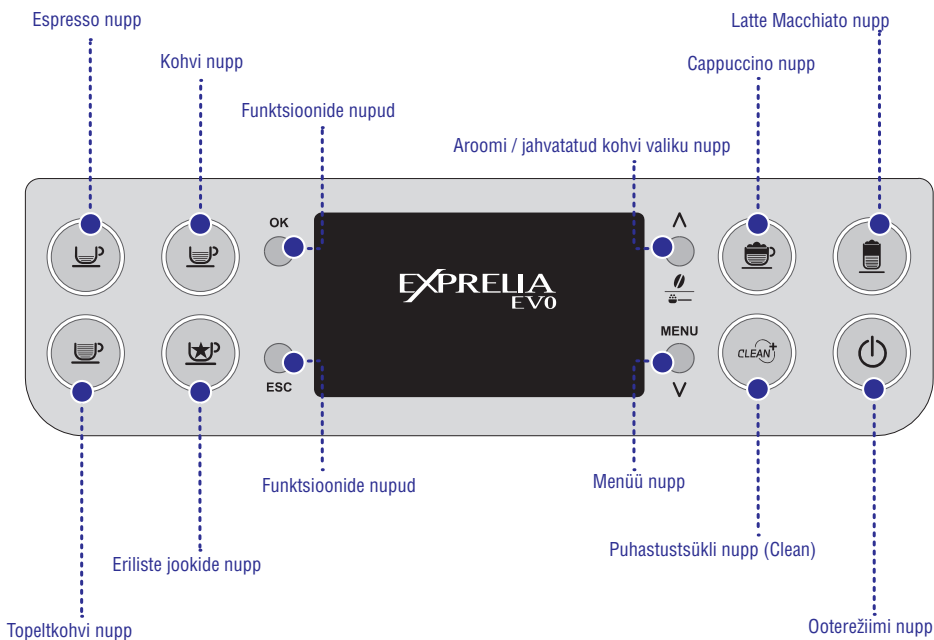
Need on viited kaasas olevale kartongpaberile, millel on masina osade illustratsioonid.

MASINA OSAD JA LISASEADMED

1. Veereservuaar + kaas
2. Eeljahvatatud kohvi ava
3. Hooldusuks
4. SBS nupp
5. Kuuma vee/auru tila
6. "Veekogumisolus on täis" indikaator
7. Kohviubade anum koos kaanega
8. Jahvatata reguleerimine
9. Juhtpaneel
10. Piimaanuma ühendus
11. Vee väljastamise tila
12. Tilikumisolus + võre + kinnitustega toed
13. Keetmisgrupp
14. Setetekoguja + kaitseelement
15. Vedelike kogumisolus + kaas
16. Hooldusukse nupp
17. Sisse/välja lülitamise nupp
18. Voolujuhtme ühendus
19. Piimakarahvin
20. Kohvipulbri mõõtekulp
21. Vee kareduse testimise riba
22. Keetmisgrupi määrdeaine
23. Katlakivieemaldamise lahus (valikuline)
24. Keetmisgrupi puhastamistabletid (valikuline)
25. Voolujuhe
26. Intenza veefilter (valikuline)
27. Puhastushari
28. Piimakarahvini ühenduse kaas

JUHTPANEEL

Juhtpaneel on kujundatud sellisena, et muuta masina kõikide funktsioonide kasutamist ergonoomilisemaks.



MASINA KÄIVITAMINE

Masina käivitamine

Enne masina töölepanemist veenduge, et sisse/välja lülitamise nupp oleks asendis "0".



Enne masina töölepanemist veenduge, et sisse/välja lülitamise nupp oleks asendis "0".



Valage kohvioad aeglaselt anumasse. Pange tagasi sisemine kaas ja vajutage kinni välimine kaas.



Tõstke üles vasakpoolne välimine kaas ja eemaldage sisemine kaas.



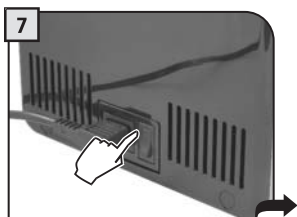
Eemaldage veereservuaar, kasutades käepidet.



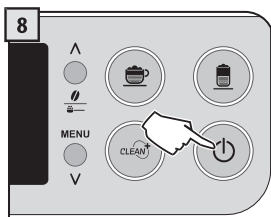
Täitke veereservuaar värsket joogiveega. Ärge ületage veereservuaarile märgitud maksimaalset veetaset. Pange veereservuaar tagasi masinasse.



Pange voolujuhe pistikupessa masina tagaküljel ja juhtme teine ots sobiva vooluga seinapistikusse.



Vajutage sisse/välja lülitamise nupp asendisse "I", et masin sisse lülitata.



Ekraanil on punane vilkuv tuluke. Vajutage ooterežiimi nuppu masina käivitamiseks.

Kui masin saavutab vajaliku temperatuuri siis masin teostab sisemise ringluse loputuse tsükli. Masin laseb välja natuke vett. Oodake tsükli lõppemist. Ekraanile ilmub pilt, mis kirjeldab soovitud joogi väljastamist; vaadake lehekülge 7.

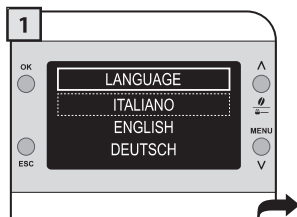
Masina esimesel käivitamisel kuvatakse leheküljel 5 näidatud pilt (1). Siis saab antud menüüst keelt valida (vaadake lehekülge 31).

MASINA KÄIVITAMINE

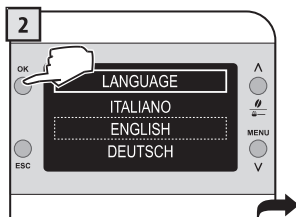
Keele määramine

See seadistus lubab teil valida masina opereerimiskeeke. Sellega saate muuta ka jookide parameetrid tavalisteks parameetriteks vastavalt riigile, kus masinat kasutatakse. Seepärast on mõned keeled veel jaotatud riikide järgi.

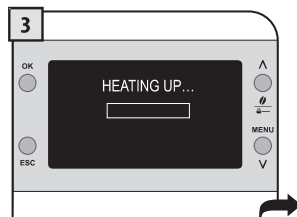
Kui ühtegi keelt ei valita, siis palutakse teil see valida järgmisel korral, kui masina käivitata.



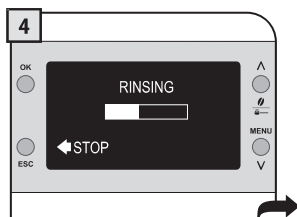
Valige soovitud keel, vajutades nooltele (▲) või (▼).



Vajutage salvestamise nuppu.



Masin aktiveerib soojendamise faasi. Oodake, kuni see on lõppenud.



Kui soojendamise faas on lõppenud, siis teostab masin sisemiste ringluste loputamise tsükli. Seda on võimalik peatada, vajutades "STOP" (lõpeta) nuppu.



Masin väljastab natuke vett. Oodake, kuni tsükkel lõpetatakse automaatselt.



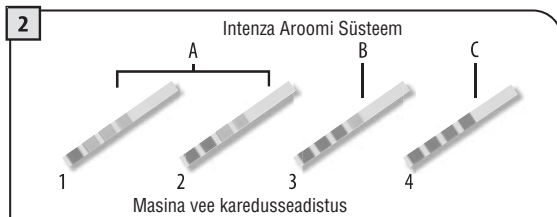
Masin on nüüd kasutamiseks valmis.

Vee kareduse mõõtmine

Testriba saab kasutada ainult üheks mõõtmiseks.



Kastke vee kareduse mõõtmise riba üheks sekundiks masina poolt väljastatud vette.



Kontrollige vee kareduse taset ja määra:

- Masina vee karedustase (lehekülj 34).
- Intenza Aroomi Süsteem (lehekülj 11).

MASINA KÄIVITAMINE

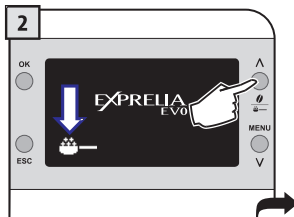
Esimene kasutamine - kasutamine pärast perioodi, millal masinat pole mõnda aega kasutatud

Et parandada toote kvaliteeti, läbige see protseduur masina esimesel kasutamisel, või pärast pikka perioodi, millal masinat pole kasutatud.

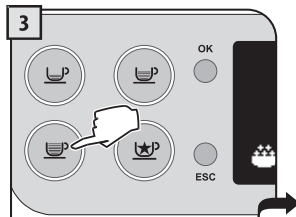
Mõned lihtsalt toimingud on vajalikud, et tagada teie lemmikjookide kvaliteet aja jooksul.



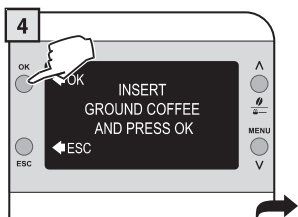
Asetage suur nõu kohvi väljastamise tila alla.



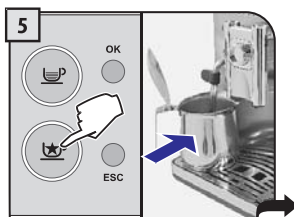
Vajutage nuppu ühe korra või rohkem, kuni kuvatakse joonisel näidatud ikoon.



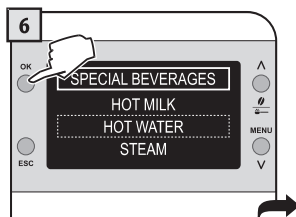
Valige toode, vajutades kuvatut nupule.



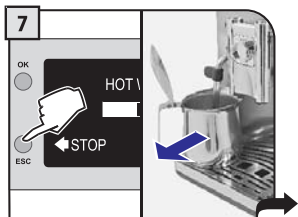
Vajutage "OK" nuppu, et alustada kohvi väljastamist tilast. ÄRGE lisage kohvi selles staadiumis.



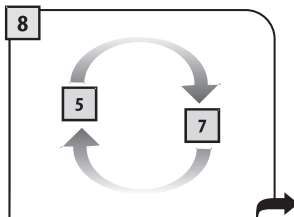
Väljastamise faasi lõpus võtke nõu ja asetage see kuuma vee tila alla. Vajutage eriliste jookide valmistamise nuppu ("Special").



Valige "HOT WATER", vajutades nuppu \wedge või \vee . Vajutage nupule "OK" ning oodake, et masin väljastaks vee.



Vee väljastamist saab peatada, vajutades nupule "STOP". Lõpus võtke nõu ja tühendage see.



Korrake protsessi sammust 5 kuni sammuni 7, kuni veereservuaar saab tühjaks.



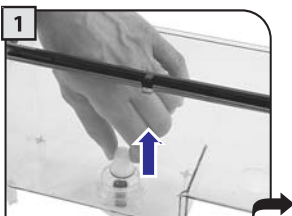
Täitke veereservuaar värsket joogiveega nagu eelnevalt on kirjeldatud. Teie masin on nüüd valmis valmistama oivaliselt jooke!

MASINA KÄIVITAMINE

Intenza veefilter (valikuline)

Et parandada vee kvaliteeti ja pikendada samaaegselt masina eluiga, on soovitatud, et te paigaldaksite masinale veefilteri. Pärast paigaldamist, minge initialsiseerimisprogrammi (vaadake peatükki "Masina menüü" leheküljel 31). Sedasi informeerib masin kasutajat, kui veefilter on vaja välja vahetada.

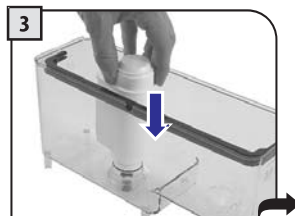
Eemaldage veefilter selle pakendist, kastke see vertikaalselt (avavus suunatud ülispoole) külma vette ja õrnalt vajutage selle külgedele, et lasta välja õhumullid.



Eemaldage väike valge filter veereservuaarist ja hoiustage seda kuivas, tolmu poolt kaitsitud kohas.



Seadistage Intenza Aroomi Süsteem. A = pehme vesi, B = keskmine vesi (tavaline), C = kare vesi.



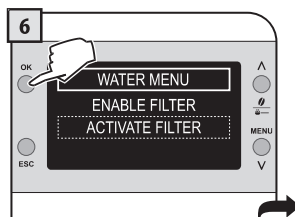
Paigutage filter tühja veereservuaari. Jooned ja sooned peavad kattuma. Lükake tugevalt, kuni see on täielikult sees.



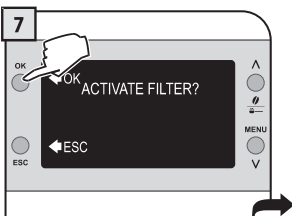
Täitke veereservuaar kuni "MAX" tasemeni värске joogiveega ja asetage see uuesti masinasse.



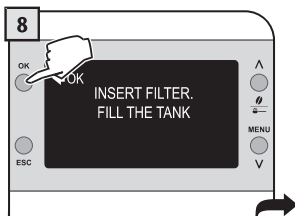
Asetage nõu kuuma vee tila alla.



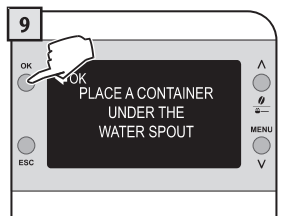
Minge menüüsse "MACHINE MENU" (vaadake lehekülge 31). Valige "WATER MENU" (vee menüü) ja "ACTIVATE FILTER" (filtri aktiveerimine), seejärel vajutage



Vajutage "OK" nuppu.



Vajutage "OK" nuppu, et kinnitada, et olete paigaldanud uue veefilteri.



Vajutage "OK" nuppu, et kinnitada. Oodake, kuni tsüklil on lõppenud ja eemaldage nõu.

Märkus: Protseduuri lõpus läheb ekraan tagasi toote väljastamise lehele. Kui Intenza veefilter ei ole saadaval, sisestage veereservuaari väike valge filter, mille te eelnevalt eemaldasite (vaadake punkti 1).

Kohvi kangus (Saeco Brewing System)

SBS nupp on hoolikalt kujundatud sellisena, et anda teie kohvile teie poolt soovitud täiuslikkus ja intensiivsus. Lihtsalt keerake nuppu ja seadke kohvi lahjast kangeks, vastavalt oma maitsele.

SBS - Saeco Brewing System

Saeco Brewing System (SBS) reguleerib kohvi kangust. Kohvi kangust saab isegi reguleerida kohvi valmistamise ajal. Reguleerimisel on kohene efekt.

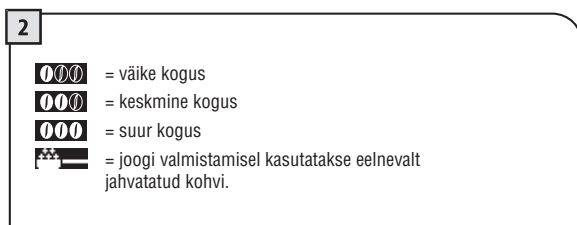
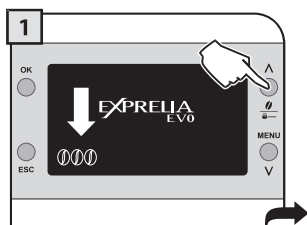






Optimaalne kogus (seadistab jahvatatava kohvi koguse)

See masin võimaldab teil valida sobiva koguse kohvipulbrit iga toote jaoks. Tavalise seadistuse iga toote jaoks saab kasutaja määrata "Jookide menüüs" (vaadake lehekülge 24).

Te võite kohvipulbri kogust muuta ka ajutiselt. Muudatus kehtib ainult ühele kohvile.

Vajutage juhtpaneelil √ nuppu, et ajutiselt muuta kohvipulbri kogust, või valige eelnevalt jahvatatud funktsioon.



-  = väike kogus
-  = keskmine kogus
-  = suur kogus
-  = joogi valmistamisel kasutatakse eelnevalt jahvatatud kohvi.

Saeco kohandamise süsteem

Kohvi on looduslik toode ja selle omadused võivad muutuda, sõltudes selle päritolust, segust ja röstimisest. Saeco kohvimasin on varustatud isekohaneva süsteemiga, mis lubab kasutada kõiki turulolevaid kohviubasid (välja arvatud maitsega ning karamelliga).

- Masin kohandab ennast automaatselt, et optimeerida kohvi eraldumine, tagades ideaalse kohviubade tiheduse, et saavutada kreemjas espresso kohv, mis on väga aroomikas, sõltumata kohvisordist.
- Kohandamise protsess on õppiv protsess, mis vajab mitut valmistamist, et masin kohaneks kasutatud kohviga.
- Tähelepanu tuleks pöörata eriliistele segudele, mis nõuavad jahvataja reguleerimist, et tagada kohvi optimaalne eraldumine.

Kohvijahvataja seadistamine

See masin võimaldab kohvijahvatajat pisut seadistada, et kohandada see kasutatud kohviga.

Tähtis märkus: Kohvijahvatajat saab reguleerida ainult siis, kui jahvataja on kasutuses. See faas leiab aset kohvi keetmise esimesel poolel.

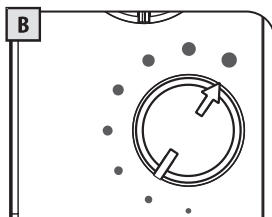
Muudatusi saab teha, kasutades nuppu kohviubade anumas, ilma liikuvate osade puudutamiseta.

Vajutage ja keerake nuppu (üks samm korraga) vastavalt äärel olevatele näitudele.

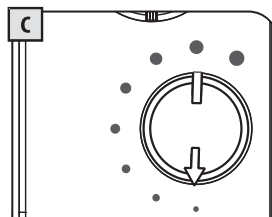
Vajutage ja keerake üks samm korraga ning keetke 2-3 tassi kohvi; see on ainuke võimalus märgata jahvatamise erinevust.



Vajutage ja keerake.



Selline seadistus jahvatab oad väga jämedaks.



Selline seadistus jahvatab oad väga peeneks.

Väljastamise tila kõrguse seadistamine

Enne joogi valmistamist seadistage väljastamise tila kõrgus vastavalt tassi kõrgusele. Et seda reguleerida, liigutage manuaalselt väljastamise tila nagu piltidel näidatud.



Märkus: Mõningatel juhtudel on võimalik väljastamise tila eemaldada, et saaksite kasutada väga suurt nõud.



Ooterežiim

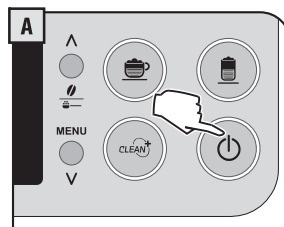
Masin on loodud elektri säästmiseks. Kui te ei ole masinat 30 minutit kasutanud, siis läheb see automaatselt ooterežiimile, boilerit ei kuumutata enam ja kõik seadmed lülituvad välja. Voolutarbimine on vähendatud minimaalsele tasemele. Vajutage ükskõik millist nuppu, et masin uuesti tööle panna. Masinat saab manuaalselt ooterežiimile lülitada, vajutades ooterežiimi nuppu ja hoides seda kolm sekundit all.

Märkus:

1. Ooterežiimi ei saa aktiveerida, kui hoolduskuks on lahti jäetud.
2. Ooterežiimi aktiveerimisega saab muuta Masina menüüs (vaadake lehekülge 32).
3. Ooterežiimi aktiveerimisel teostab masin sisemise ringluse loputuse. Seda on võimalik katkestada vajutades „STOP“ (lõpeta) nupule.

Masina saab uuesti tööle lülitada, kui läbi viia üks nendest protsessidest:

1. Vajutades juhtpaneeli ükskõik millisele nupule.
2. Hooldusukse avamisel (hooldusukse sulgemisel läheb masin uuesti ooterežiimi).



⏻ nupu ümbrus vilgub, kui masin on ooterežiimis.

Ekraanisäästja

Masinal on ekraanisäästja, mis tagab ekraanile pikema eluea.

Kui te ei ole masinat 5 minutit kasutanud, siis ilmub masina ekraanile liikuv logo.

Samas jääb masin aktiivseks ning kui vajutate mõnele nupule, siis see aktiveerib kõik funktsioonid. Kui soovite kohvi valmistada, siis vajutage vastavale nupule.

Märkus: Kui ekraanil on hoiatus, siis ekraanisäästjat ei aktiveerita.

PIIMAKARHVINI KASUTAMINE

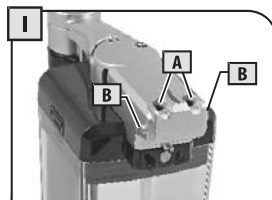
Masin on varustatud karahviniga piima vahustamiseks, et valmistada cappuccino, lattet machhatot ja teisi piimapõhiseid jooke.

Märkus: Enne karahvini kasutamist veenduge, et see on täiesti puhas ja sanitaarne. Kui olete piima jätnud karahvini, siis veenduge enne karahvini kasutamist, et piim on kasutuskõlbulik.

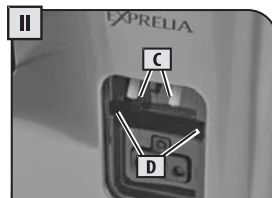
Nõu soodustab piima kergelt ja praktilist aurustamist ja vahustamist. Nõu saab kergelt masinast eemaldada pärast igat masina kasutuskorda ja selle saab tagasi panna külmkappi.

Keetmisringlust pestakse automaatselt pärast igat kasutuskorda. See automaatne puhastussüklil töötab ainult siis, kui see on aktiveeritud (vaadake lehekülge 35) ja seda saab ka manuaalselt alustada, vajutades nupule "CLEAN" (vaadake lehekülge 21).

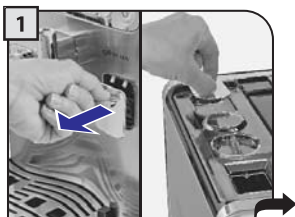
Karahvin tuleb eemaldada vähemalt kord nädalas, et võimaldada masina osade kohase puhastamise ja hoida kõik osad värskena (kohese puhastamise jaoks vaadake peatükki "Piimakarahvini puhastamine" leheküljel 45).



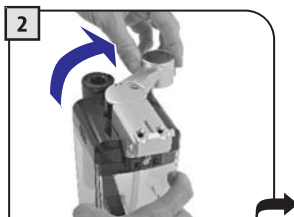
A= Karahvini augud
B = Karahvini nõelad



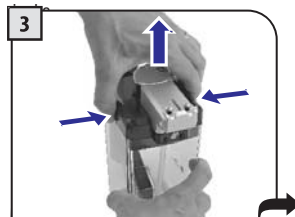
C= Ühendused
D= Märjised karahvini nõelade



Eemaldage piimakonteineri ühenduselt kaitsev kate ja hoidke seda puhtas kohas. Soovitatud on see paigaldada veekogumiskohale.



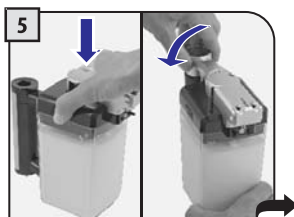
Keerake käepidet päripäeva, et avada lukk.



Vajutage avamise nuppe, et võimaldada kaane eemaldamine.



Täitke karahvin külma piimaga. Täitke nõu piimaga vähemalt üle "MIN" joone, kuid ärge ületage "MAX" joont.

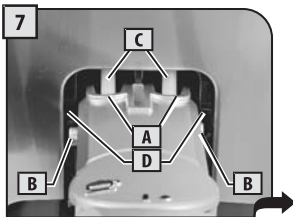


Paigutage kaas tagasi peale ja veenduge, et see oleks korralikult kinnitatud. Keerake käepide tagasi keskmisesse asendisse, et see ideaalselt kinnituks.



Pange karahvin, ülemine osa eespool, tagasi masinasse. Karahvini põhi peaks olema aval (E), mis asub tilkumisalusel.

PIIMAKARAHVINI KASUTAMINE



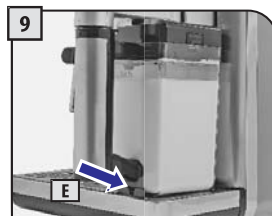
Selles staadiumis on karahvini augud (A) madalamal kui ühendused (C). Karahvini nõelad (B) asetsevad sama kõrgel kui märgised (D).



Sisestage karahvin masinasse, keerates seda ringikujulise liigutusega aluse poole (nagu on näidatud pildil), kuni see on kinnitunud augule (E), mis asub



KARAHVIN EI TOHI OLLA KALDU.



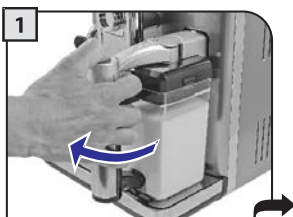
Karahvin läheb ise õigesse asendisse.

Piimakarahvini eemaldamine

Järgnevad juhised näitavad, kuidas eemaldada karahvini masinast.



KARAHVIN EI TOHI OLLA KALDU.



Tõmmake karahvini ülespoole, kuni see vabaneb august (E) tilkumisalusel. Seejärel tõmmake, kuni see vabaneb.



Pärast kasutamist eemaldage nõu masinast ja paigutage see külmkappi, et see säiliks. Me soovime teil MITTE jätta nõud toatemperatuurile väga kauaks. Maksimaalselt 10 minutiks. Säilitage piima vastavalt tootja juhistele ja ÄRGE kasutage piima, mille parim-enne kuupäev on möödas. Peske nõud, nagu on kirjeldatud selle kasutusjuhendi seksioonis "Piimakarahvini puhastamine" (vaadake lehekülge 45).

Espresso / Tavaline kohv / Topeltkohv

See seksioon näitab, kuidas valmistada espressot. Et keeta teisi kohvisid, vajutage vastavale nupule. Kasutage parajate suurustega tasse, et vältida kohvi puitsimist.

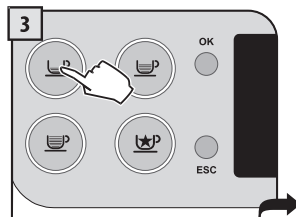
Et keeta kahte tassi kohvi, vajutage nupule kaks korda; masin keedab pool soovitud kogusest ja peatab hetkeks kohvi väljastamise, et jahvatada teise tassi jaoks kohvi. Kohvi keetmine algab siis algusest peale.



Paigutage üks või kaks tassi, et keeta üks või kaks tassi espresso kohvi.



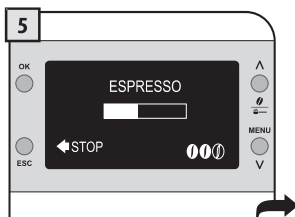
Paigutage üks või kaks tassi, et keeta tavalist kohvi või topeltkohvi.



Valige jook, vajutades üks või kaks korda vastavale nupule: ühe korra ühe tassi jaoks ja kaks korda kahe tassi jaoks.

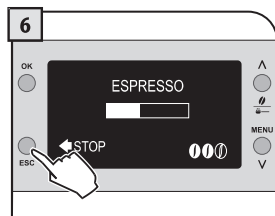


Masin hakkab soovitud kohvi jahvatama.



Masin alustab soovitud joogi väljastamist.

Kohvi väljastamist saab igal hetkel lõpetada, vajutades nupule "STOP" (lõpeta).



Masin lõpetab automaatselt väljastamise, kui on valmistatud koguse, mis on eelnevalt tehase poolt seatud. Nende seadistuste muutmiseks vaadake lehekülge 28.

Eeljahvatatud kohvi keetmine

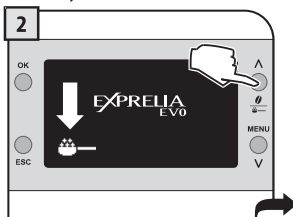
Masin võimaldab teil kasutada eeljahvatatud ja kofeiinivaba kohvi.

Eeljahvatatud kohvi tuleb valada eeljahvatatud kohvi avasse, mis asub masina peal. Kasutage ainult espresso masinate jaoks mõeldud eeljahvatatud kohvi ning ärge kunagi kasutage kiirkohvi (vaadake selle kasutusjuhendi peatükki "Jookide seadistamine" leheküljel 24).

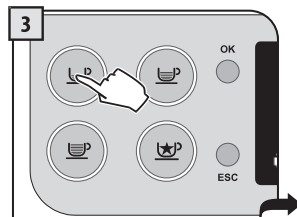
See näide näitab, kuidas keeta espressot, kasutades eeljahvatatud kohvi.



1 Asetage tass väljastamise tila alla.



2 Vajutage optimaalse-koguse (optidose) nuppu üks või rohkem korda, kuni selle ikoon ilmub ekraanile.



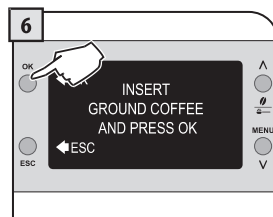
3 Valige soovitud jook, vajutades vastavale nupule.



4 See teade tuletab kasutajale meelde, et eeljahvatatud kohvi avasse on vaja panna kohvipulbrit.



5 Vajutage kaanele, et see lahti teha ja seejärel tõstke see üles. Valage kohvipulber eeljahvatatud kohvi avasse, kasutades kompleksisolevat mõõtekulpi.



6 Vajutage "OK", et alustada kohvi väljastamist.



HOIATUS: PANGE KOHVIPULBER MASINASSE AINULT SIIS, KUI TE SOOVITE KEETA SEDA TÜÜPI KOHVI.

KORRAGA PANGE MASINASSE AINULT ÜKS KULBITÄIS KOHVI. SELLE FUNTSIOONIGA EI SAA KEETA KAHE TASSI KOHVI SAMAEGETS.

Märkus:

- Kui väljastamine ei alga pärast 30 sekundit alates punktis 4 näidatud pildist, siis masin läheb tagasi peamenüüsse ja väljastab masinasse pandud kohvi setetekogujasse.
- Kui eeljahvatatud kohvi avasse ei panda kohvi, siis väljastab masin ainult vett.
- Kui eeljahvatatud kohvi avasse pannakse liiga palju kohvi, siis masin kasutab ainult vajaliku hulga ära ning ülejäänud väljastab setetekogujasse.

Puhastage setetekogujat regulaarselt (vaadake peatükki "Üldine masina puhastamine").

CAPPUCCINO

Toote valmistamine



VÄLJASTUSFAASI ALGUSES VÕIB MASIN VÄLJASTADA NATUKE KUUMA PIIMA JA AURU: PÕLETUSTE OHT! OODAKE ALATI TSÜKLI LÕPPEMIST, ENNE KUI TE ANUMA ÄRA VÕTATE! VAADAKE SELLE KASUTUSJUHENDI PEATÜKKI “PIIMAKARAHVINI KASUTAMINE” (VAADAKE LEHEKÜLGE 16).

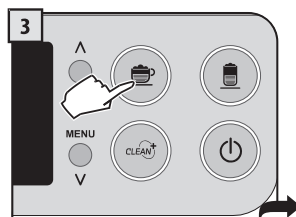
Piimatoodete valmistamisel väljastab masin kõigepealt piima ja alles siis hakkab kohvi valmistama. Sellisel juhul ei ole võimalik samaaegselt valmistada kahte tassi jooki.



1 Asetage tass või anum sinna, kust väljastatakse piimapõhiseid jooke.



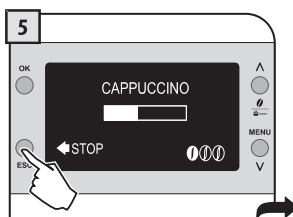
2 Liigutage käepideme ülemine osa tassi kohale. Pritsimise vältimiseks kasutage alati sobivas moodus tasse!



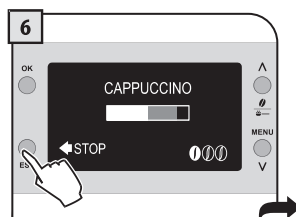
3 Valige soovitud piimatood, vajutades vastavale nupule: korrara saate valida ainult ühe toote.



4 Masin alustab kohvi valmistamist. See jahvatab kohvi ja soojendab piima. Sellisel juhul on ÕKOREŽIIM (ECOMODE) sisse lülitatud.



5 Algab piima väljastamine. Piima väljastamist saab igal hetkel lõpetada, vajutades nupule “STOP” (lõpeta).



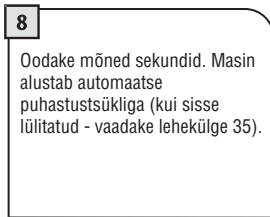
6 Kui masin on piima väljastanud, hakkab see kohvi väljastama. Kohvi väljastamist saab igal hetkel lõpetada, vajutades nupule “STOP” (lõpeta).

Kui ÕKOREŽIIM on aktiveeritud, võtab masinal kohvi valmistamine pisut kauem aega. Cappuccino ja teiste jookide valmistamine toimub kiiremini, kui ÕKOREŽIIM on välja lülitatud: see aga võtab rohkem elektrit. ÕKOREŽIIMI saab uuesti aktiveerida ainult Masina menüü kaudu (vaadake lehekülge 32).

CAPPUCCINO – PUHASTUSTSÜKKEL



Lõpus võtke cappuccino tilkumisalusest ja seadke käepide algsesse asendisse.



Oodake mõned sekundid. Masin alustab automaatse puhastustsükli (kui sisse lülitatud - vaadake lehekülge 35).

Puhastustsükli lõpus võtke ära piimakarahvin ja pange see külmkappi.



ÄRGE PUUDUTAGE PUHASTUSTSÜKLI AJAL KARAHVINI KÄEPIDEMEST: PÕLETUSTE OHT!

Kuuma piima valmistamine on sarnane (vaadake selle kasutusjuhendi sektsiooni "Erilised joogid" leheküljel 24).

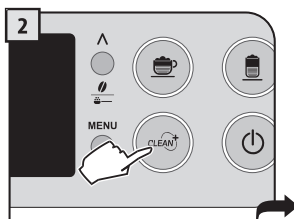
Puhastustsükkel

Selle masinaga on võimalik igal ajal teostada kiire puhastustsükkel. Puhastustsükli saab teostada enne ja/või pärast jookide valmistamist.

See valikuvõimalus võimaldab teil seadistada puhastustsükli just nii, nagu seda soovite. Puhastusprotseduuri võib teostada ka ringluse puhastamiseks pärast pikemat perioodi, millal masinat ei kasutatud.



Asetage nõu nagu on kirjeldatud lehekülgedel 12 ja 13. Puhastustsükkel hõlmab ainult osasid, mis on kokkupuutes piimaga. Selle toimumine ei sõltu sellest, kas nõus on piima.



Vajutage puhastustsükli nuppu. Masin teostab lisapuhastustsükli.



Tsükli lõpus on võimalik eemaldada piimakarahvin, mis on nüüd kasutamiseks valmis.

Piimakarahvini korrektseks paigaldamiseks / eemaldamiseks vaadake juhendeid lehekülgedel 16 ja 17.

LATTE MACCHIATO

Toote valmistamine



VÄLJASTUSFAASI ALGUSES VÕIB MASIN VÄLJASTADA NATUKE KUUMA PIIMA JA AURU: PÕLETUSTE OHT! OODAKE ALATI TSÜKLI LÕPPEMIST, ENNE KUI TE ANUMA ÄRA VÕTATE! VAADAKE SELLE KASUTUSJUHENDI PEATÜKKI "PIIMAKARAHVINI KASUTAMINE" (VAADAKE LEHEKÜLGE 16).

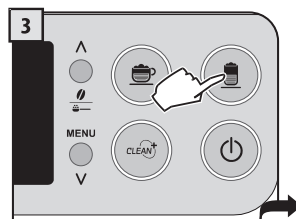
Piimatoodete valmistamisel väljastab masin kõigepealt piima ja alles siis hakkab kohvi valmistama. Sellisel juhul ei ole võimalik samaaegselt valmistada kahte tassi jooki.



1 Asetage tass või anum sinna, kust väljastatakse Latte Macchiatot.



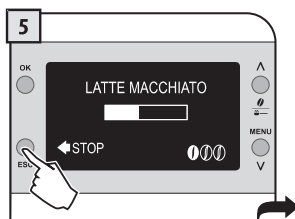
2 Liigutage käepideme ülemine osa tassi kohale. Pritsimise vältimiseks kasutage alati sobivas mõõdus tasse!



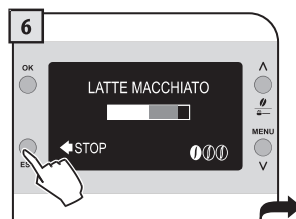
3 Valige soovitud piimatoodete, vajutades vastavale nupule: korraga saate valida ainult ühe toote.



4 Masin alustab kohvi valmistamist. See jahvatab kohvi ja soojendab piima. Sellisel juhul on ÖKOREŽIIM (ECOMODE) sisse lülitatud (vaadake lehekülge 32).



5 Algab piima väljastamine. Piima väljastamist saab igal hetkel lõpetada, vajutades nupule "STOP" (lõpeta).



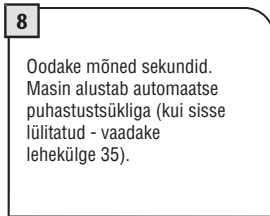
6 Kui masin on piima väljastanud, hakkab see kohvi väljastama. Kohvi väljastamist saab igal hetkel lõpetada, vajutades nupule "STOP" (lõpeta).

Kui ÖKOREŽIIM on aktiveeritud, võtab masinal kohvi valmistamine pisut kauem aega. Cappuccino ja teiste jookide valmistamine toimub kiiremini, kui ÖKOREŽIIM on välja lülitatud: see aga võtab rohkem elektrit. ÖKOREŽIIMI saab uuesti aktiveerida ainult Masina menüü kaudu (vaadake lehekülge 32).

LATTE MACCHIATO – PUHASTUSTSÜKKEL



Lõpus võtke Latte Macchiato tilkumisalusest ja seadke käepide algsesse asendisse.



8
Oodake mõned sekundid. Masin alustab automaatse puhastustsükli (kui sisse lülitatud - vaadake lehekülge 35).

Puhastustsükli lõpus võtke ära piimakarahvin ja pange see külmkappi.



ÄRGE PUUDUTAGE PUHASTUSTSÜKLI AJAL KARAHVINI KÄEPIDEMEST: PÕLETUSTE OHT!

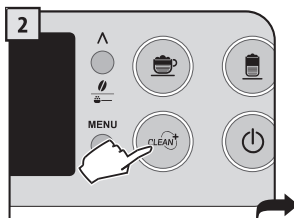
Kuuma piima valmistamine on sarnane (vaadake selle kasutusjuhendi seksiooni "Erilised joogid" leheküljel 24).

Selle masinaga on võimalik igal ajal teostada kiire puhastustsükkel. Puhastustsükli saab teostada enne ja/või pärast jookide valmistamist.

See valikuvõimalus võimaldab teil seadistada puhastustsükli just nii, nagu seda soovite. Puhastusprotseduuri võib teostada ka ringluse puhastamiseks pärast pikemat perioodi, millal masinat ei kasutatud.



1
Asetage nõu nagu on kirjeldatud lehekülgedel 16 ja 17. Puhastussükkel hõlmab ainult osasid, mis on kokkupuutes piimaga. Selle toimumine ei sõltu sellest, kas nõus on piima.



2
Vajutage puhastustsükli nuppu. Masin teostab lisapuhastustsükli.



3
Tsükli lõpus on võimalik eemaldada piimakarahvin, mis on nüüd kasutamiseks valmis.

Piimakarahvini korrektseks paigaldamiseks / eemaldamiseks vaadake juhendeid lehekülgedel 16 ja 17.

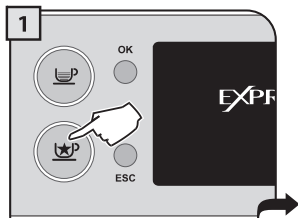
Erilised joogid

Masin suudab valmistada ka teisi jooke, mida ei ole menüüs kuvatud.

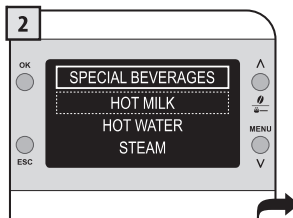
Märkus: Kui te ei vali ühtegi jooki, siis naaseb masin peamenüüsse.



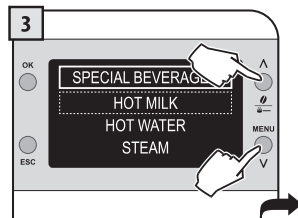
VÄLJASTAMISE AJAL VÕIB MASIN PRITSIDA PISUT KUUMA VETT. PÕLETUSTE OHT. KUUMA VEE TILA VÕIB SAAVUTADA VÄGA KÕRGE TEMPERAATUURI: ÄRGE KATSUGE SEDA PALJASTE KÄTEEGA. KASUTAGE AINULT SOBIVAT KÄEPIDET.



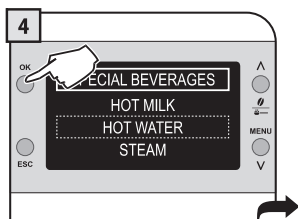
Vajutage nuppu, et minna menüüsse.



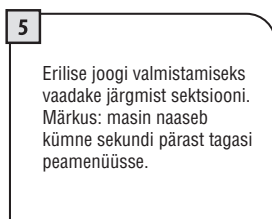
Ekraanil on näha eriliste jookide menüü.



Valige soovitud jook, kasutades \wedge ja \vee nuppe.



Kui soovitud jook on valitud, siis vajutage OK, et alustada seel valmistamist.



Erilise joogi valmistamiseks vaadake järgmist sektsiooni. Märkus: masin naaseb kümne sekundi pärast tagasi peamenüüsse.

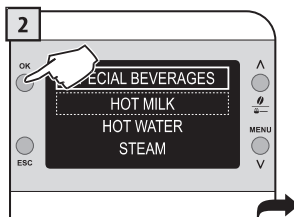
ERILISED JOOGID

Kuum piim

See spetsiifiline programm võimaldab teil valmistada kuuma piima.



Paigaldage tass. Keerake piimakarahvini ülemine osa tassi kohale.



Pärast "HOT MILK" valimist vajutage OK.



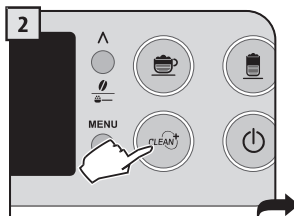
Kui kohvi väljastamine on lõppenud, eemaldage tass.

Puhastussükkel

Selle masinaga on võimalik igal ajal teostada kiire puhastussükkel. Puhastussükli saab teostada enne ja/või pärast jookide valmistamist. See valikuvõimalus võimaldab teil seadistada puhastussükli just nii, nagu seda soovite. Puhastusprotseduuri võib teostada ka ringluse puhastamiseks pärast pikemat perioodi, millal masinat ei kasutatud.



Asetage nõu nagu on kirjeldatud lehekülgedel 16 ja 17. Puhastussükkel hõlmab ainult osasid, mis on kokku puutes piimaga. Selle toimumine ei sõltu sellest, kas nõus on piima.



Vajutage puhastussükli nuppu. Masin teostab lisapuhastussükli.



Tsükli lõpus on võimalik eemaldada piimakarahvin, mis on nüüd kasutamiseks valmis.

Piimakarahvini korrektseks paigaldamiseks / eemaldamiseks vaadake juhendeid lehekülgedel 16 ja 17.

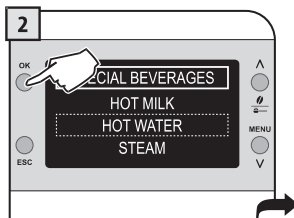
Kuum vesi



HOIATUS: VÄLJASTAMISE AJAL VÕIB MASIN PRITSIDA PISUT KUUMA VETT. PÕLETUSTE OHT. KUUMA VEE / AURU TILA VÕIB SAAVUTADA VÄGA KÕRGE TEMPERAATUURI: ÄRGE KATSUGE SEDA PALJASTE KÄTEGA. KASUTAGE AINULT RIIET VÕI SOBIVAT KÄEPIDEMET.



1 Asetage nõu kuuma vee / auru tila alla.



2 Pärast "HOT WATER" valimist vajutage OK. Alustatakse kuuma vee väljastamist. Seda saab igal hetkel peatada, vajutades nupule "STOP" (peata).



3 Kui kuuma vee väljastamine on lõppenud, eemaldage soovitud veekogusega tass.

Korrake seda protseduuri, et väljastada veel kuuma vett. Pärast kuuma vee väljastamist, võib masina torudesse jääda natuke vett, mis lõpuks välja tilgub.

See on täiesti normaalne.

Aur

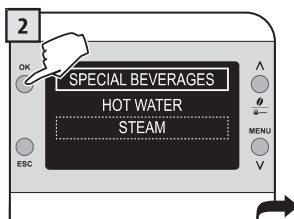
Auru saab kasutada piima, vee või teiste jookide soojendamiseks.



HOIATUS: VÄLJASTAMISE AJAL VÕIB MASIN PRITSIDA PISUT KUUMA VETT. PÕLETUSTE OHT. KUUMA VEE / AURU TILA VÕIB SAAVUTADA VÄGA KÕRGE TEMPERAATUURI: ÄRGE KATSUGE SEDA PALJASTE KÄTEGA. KASUTAGE AINULT RIIET VÕI SOBIVAT KÄEPIDEMET.



1 Asetage nõu kuuma vee / auru tila alla.



2 Pärast "STEAM" valimist vajutage OK. Alustatakse auru väljastamist.



3 Auru väljastamist saab igal hetkel peatada, vajutades nupule "STOP" (peata). Kui auru väljastamine on lõppenud, eemaldage tass.

Parimaks tulemuseks soovitame teha aeglaselt ringikujulisi liigutusi.

JOOKIDE EELISTUSTE SEADISTAMINE



**KOHVI KEETMISE AJAL VÕIB MASIN PRITSIDA NATUKE PIIMA JA AURU: PÕLETUSTE OHT!
VAADAKE SELLE KASUTUSJUHENDI PEATÜKKI "PIIMAKARAHVINI KASUTAMINE".**

See seksioon näitab, kuidas muuta cappuccino valmistamise eelistusi. See on teile näiteks, kuidas kergelt muuta kõikide jookide eelistusi.

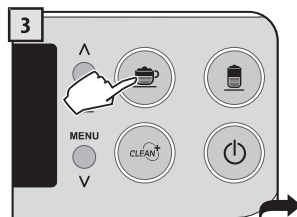
Pärast kiiret seadistuste muutmist on jookide menüüs ("BEVERAGE MENU") võimalik oma jookide eelistusi detailsemalt muuta (vaadake lehekülge 28).



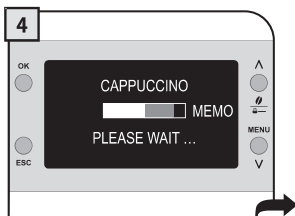
1 Asetage tass sinna, kust väljastatakse cappuccinot või latte macchiatot.



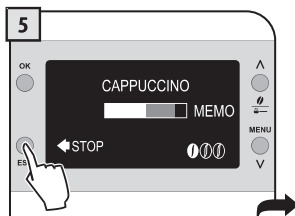
2 Kasutades käepidet, keerake nõu ülemine osa tassi kohale. Kasutage oma igapäevast tassi.



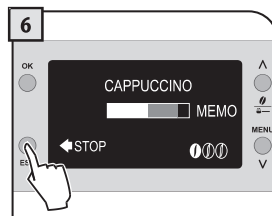
3 Vajutage ja hoidke 3 sekundit all joonisel kuvatud nuppu.



4 Masin alustab kohvi valmistamist: kohvi on jahvatatud, piim on soojendatud ja masin on valmis väljastamiseks.



5 Piima väljastamine algab. Kui soovitud kogus on käes, vajutage "STOP" (lõpeta) nuppu.

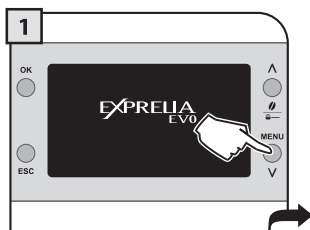


6 Kui piim on väljastatud, hakkab masin kohvi väljastama. Kui soovitud kogus on käes, vajutage "STOP" (lõpeta) nuppu.

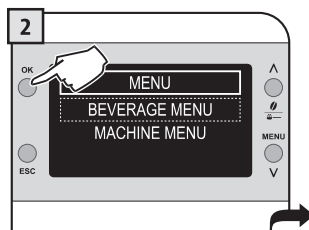
Joogi eelistus on nüüd muudetud. Nüüdsest peale valmistatakse iga kord jooki valitud koguses. Teiste jookide jaoks vajutage ja hoidke all soovitud joogi nuppu ja korrake sama protseduuri.

JOOKIDE MENÜÜ

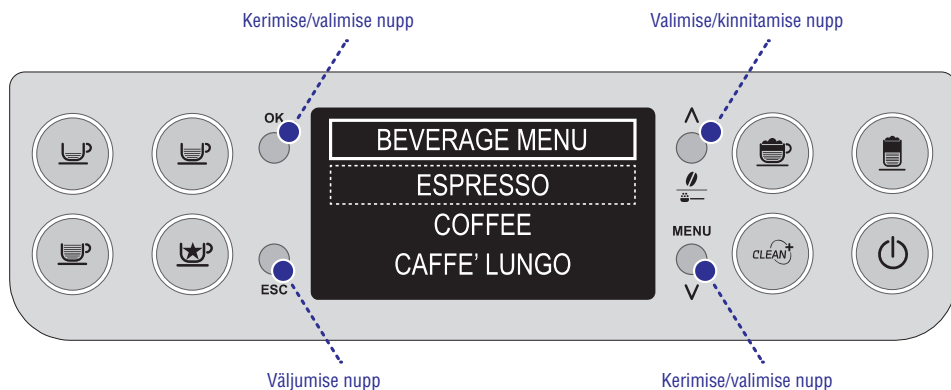
Masin võimaldab muuta kõiki jookide seadistusi.



Vajutage menüü ("MENU") nappu, et pääseda ligi masina peamenüüle.



Vajutage OK, et pääseda ligi jookide menüüle ("BEVERAGE MENU").



DEFAULT

DEFAULT (vaikimisi seadistused) - Igal joogil on võimalik taastada originaalsed tehaseadistused. Pärast selle funktsiooni kasutamist kustutakse kõik kohandatud seadistused.

JOOKIDE MENÜÜ

Uurime cappuccino seadistuste kohandamist.

Espresso või topeltkohvi seadistuste muutmisel ei ole kuvatud piima haldamise valikud.



COFFEE QUANTITY

COFFEE QUANTITY (kohvi kogus) - See valik võimaldab teil valida jahvatatava kohvi kogust: see valik mõjutab kohvi aroomi.

GROUND COFFEE = Joogi valmistamisel kasutatakse eeljahvatatud kohvi.

MILD = väike kogus

MEDIUM = keskmine kogus

STRONG = suur kogus

PREBREWING

PREBREWING (eelpruulimine) - kohvi niisutatakse natukene enne keetmist, et esile tuua kohvi täielik aroom, ning et kohvi omandaks ideaalse maitse.

OFF: eelpruulimise funktsiooni ei teostata.

LOW: eelpruulimise funktsioon on aktiivne.

HIGH: eelpruulimise funktsioon enam ei tööta, et esile tuua kohvi maitse.

COFFEE TEMPERATURE

COFFEE TEMPERATURE (kohvi temperatuur) - see valik võimaldab teil valida kohvi temperatuuri.

LOW: madal temperatuur

NORMAL: keskmine temperatuur

HIGH: kõrge temperatuur

COFFEE LENGTH

COFFEE LENGTH (kohvi kogus) - see valik võimaldab teil valida vee kogust, mida kasutatakse iga valitud joogi valmistamisel. Joon võimaldab teil kindlaks määrata vee kindla koguse, mida kasutatakse kohvi valmistamisel

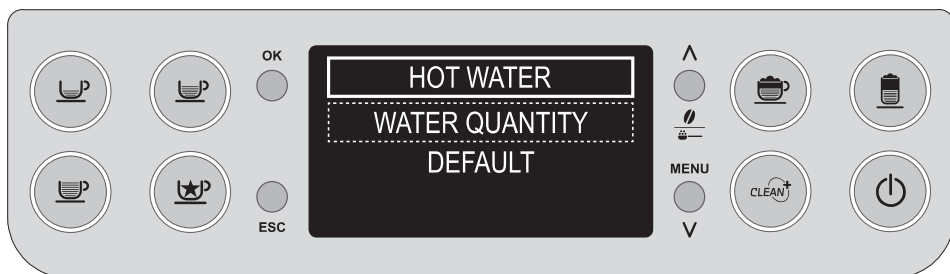
JOOKIDE MENÜÜ



MILK QUANTITY

MILK QUANTITY (piima kogus) - See valik võimaldab teil valida piima kogust, mida kasutatakse iga valitud joogi valmistamisel. Joon võimaldab teil kindlaks määrata väljastatava piima koguse.

Ligipääsu kuuma vee ("HOT WATER") menüüle saate eriliste jookide ("SPECIAL BEVERAGES") menüüst.

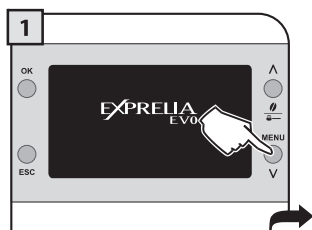


WATER QUANTITY

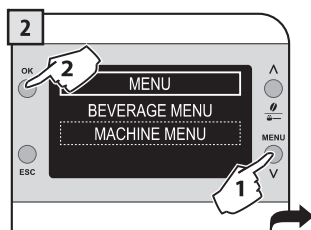
WATER QUANTITY (vee kogus) - see valik võimaldab teil valida kuuma vee kogust, mis väljastatakse kuuma vee nupu vajutamise korral. Joon võimaldab teil kindlaks määrata väljastatava vee kindla koguse.

KAFIJAS AUTOMĀTA IZVĒLNE

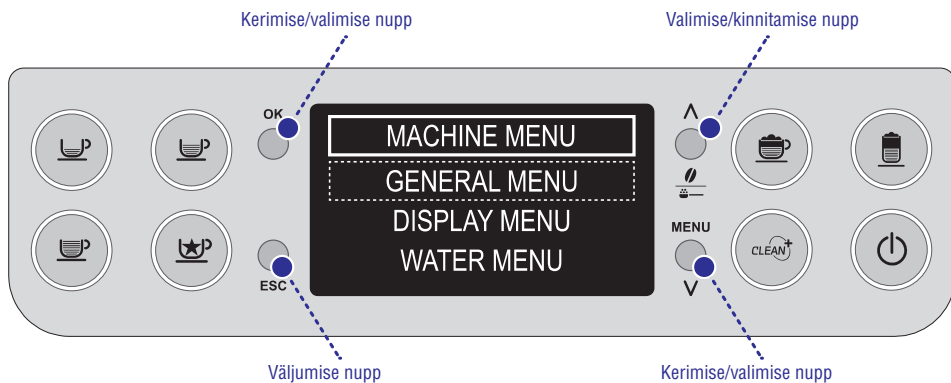
Masin võimaldab teil kohandada operatsioonide seadistusi.



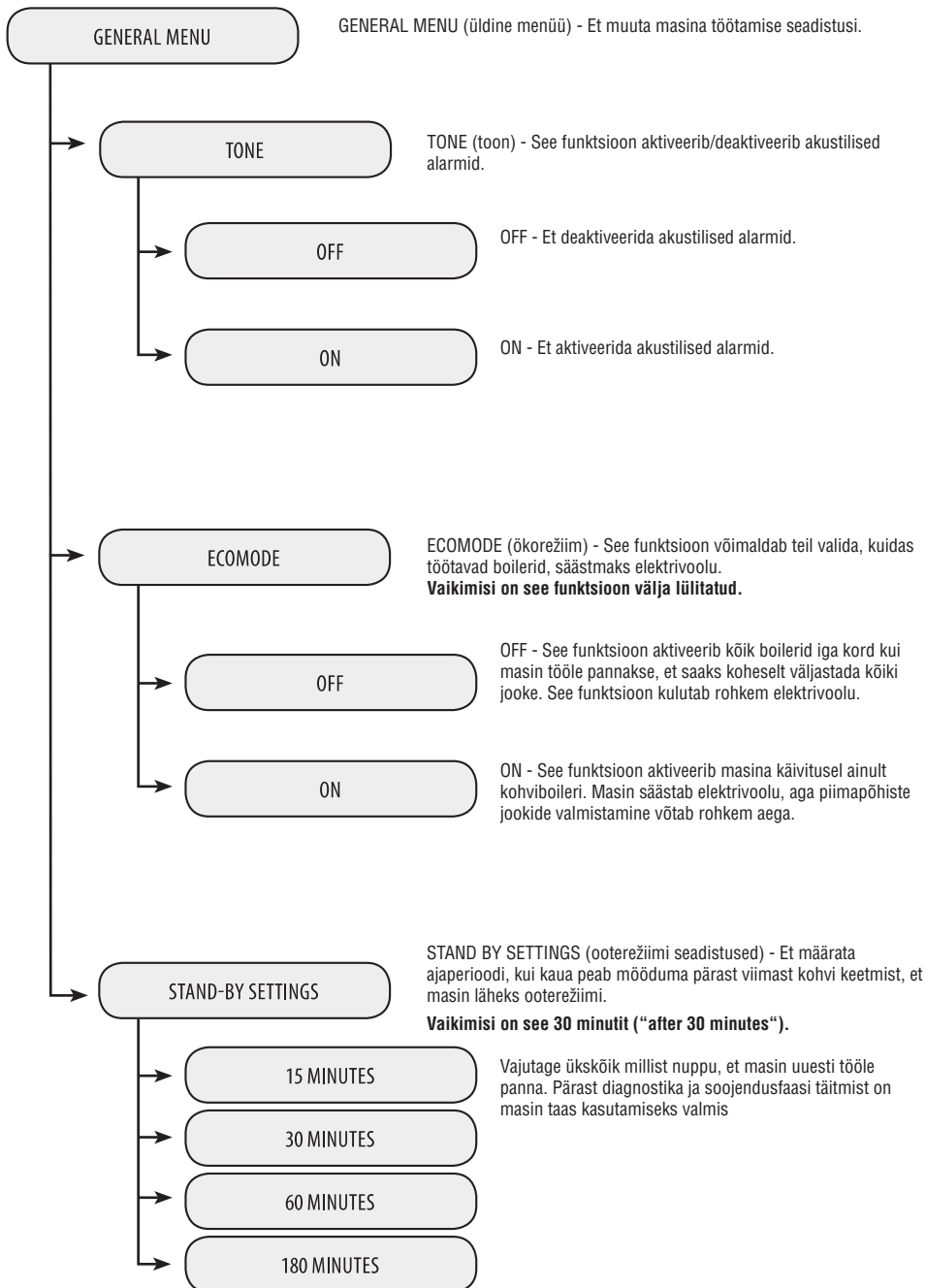
Vajutage menüü ("MENU") nuppu, et pääseda ligi masina peamenüüle.



Valige menüü, vajutades SYMBOL nuppu. Vajutage OK, et pääseda ligi masina menüüle ("MACHINE MENU").



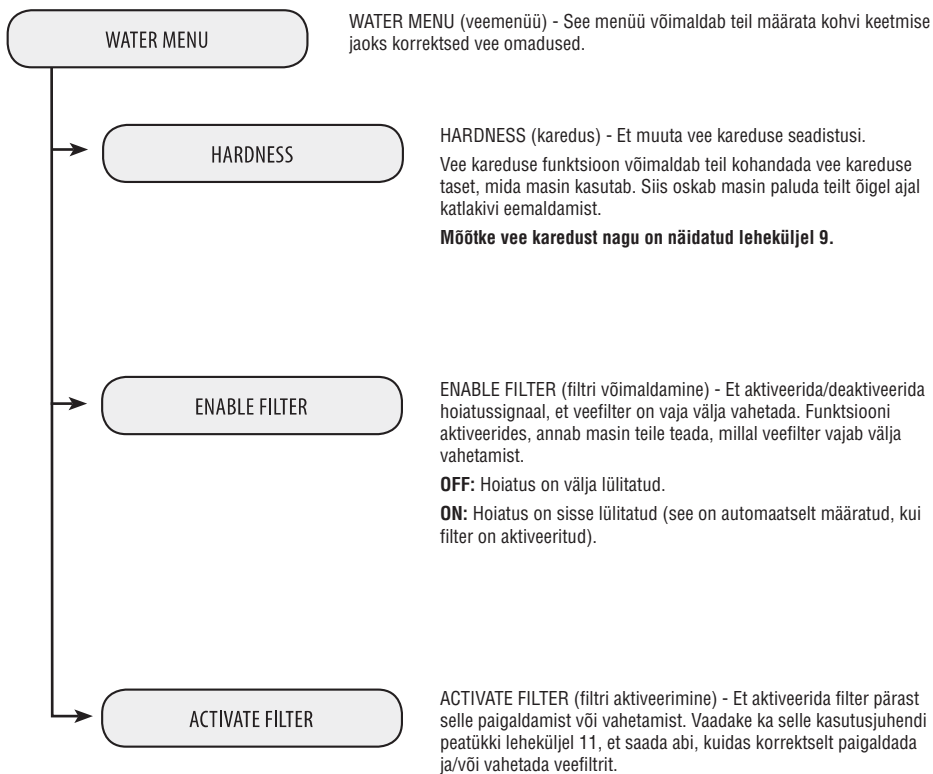
Üldised seadistused



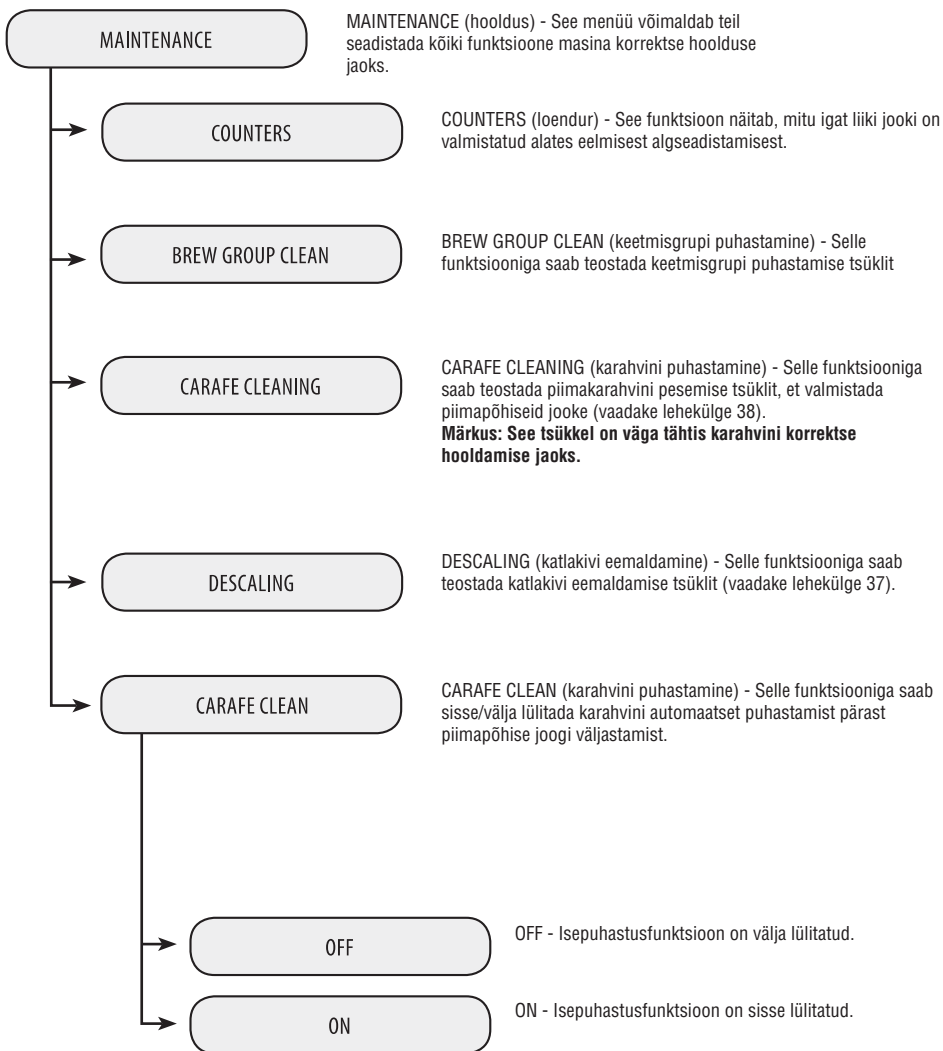
Ekraani seadistused



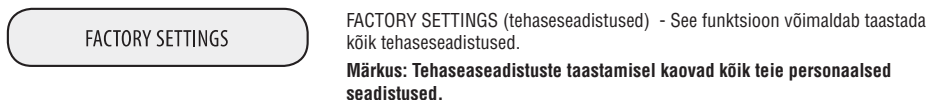
Vee seadistused



Hooldus



Tehaseeadistused



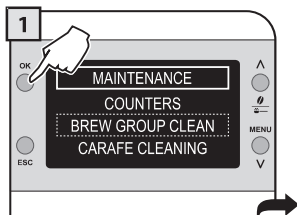
Keetmisgrupi pesutsükkel

Keetmisgrupi loputamiseks puhastage see lihtsalt veega nagu on näidatud leheküljel 40. See pesutsükkel viib lõpule keetmisgrupi täieliku hooldamise. Me soovime seda pesutsüklit teostada iga kuu või pärast iga 500 tassi kohvi valmistamist, kasutades selleks Saeco keetmisgrupi puhastustablette, mida saate soetada oma kohalikult edasimüüjalt, Philipsi e-poest aadressil <http://shop.philips.com> või autoriseeritud teeninduskeskustest.

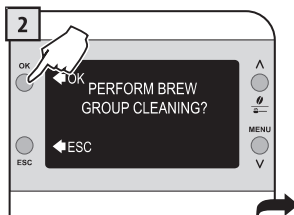
PESUTSÜKLIT EI SAA KATKESTADA.

ÄRGE JÄTKE MASINAT SELLE PROTSEDUURI AJAL ILMA JÄRELVALVETA.

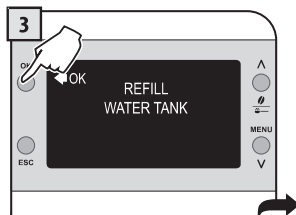
Keerake enne pesutsükli alustamist SBS nupp täiesti vasakule, vastupäeva (vaadake lehekülge 15).



Tehe menüüvalik ja vajutage OK nuppu oma otsuse kinnitamiseks.



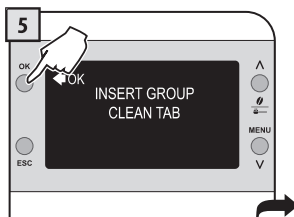
Vajutage OK nuppu oma otsuse kinnitamiseks.



Täitke veereservuaar kuni "MAX" tasemeni värsket joogiveega ja vajutage OK nuppu.



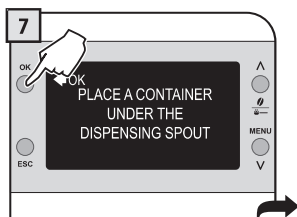
Sisestage puhastustabletti kohvipulbri avasse.



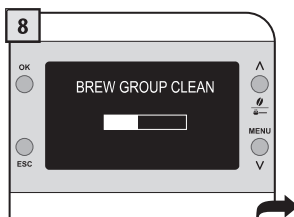
Pärast tableti sisestamist vajutage OK nuppu.



Asetage nõu kohvi väljastamise tila alla.



Pärast nõu asetamist vajutage OK nuppu.



Keetmisgrupi pesutsükkel viiakse automaatselt läbi.



Tsükli lõpus eemaldage nõu ja tühjendage see kohaselt.

Pärast tsüklit võite te SBS nupu panna tagasi soovitud positsiooni (vaadake lehekülge 12).

Puhastage keetmisgruppi nagu seda on kirjeldatud peatükis "Keetmisgrupi puhastamine" (vaadake lehekülge 44).

Boileri katlakivi eemaldamise tsükli menüü

Katlakivieemaldust tuleks teostada, kui masin annab sellest teada. Masin peab selle teostamiseks olema sisse lüüritud, sest see kontrollib automaatselt katlakivi eemaldamise lahuse jaotust. Teostage see tsükkel enne kui teie kohvimasin lakkab korrektselt töötamast, kuna sellisel juhul ei kata parandamist garantii. Te saate katlakivi eemaldamise lahuse ning täieliku hoolduskomplekti muretseda oma kohalikult edasimüüjalt, Philipsi e-poest aadressil <http://shop.philips.com> või autoriseeritud teeninduskeskusest.

Kui käesoleva kasutusjuhendi ja eraldi ostetud kasutusjuhendi vahel on erinevused, siis kehtib käesolev kasutusjuhend.

ÄRGE JÄTKE MASINAT SELLE PROTSEDUURI AJAL KUNAGI ILMA JÄRELVALVETA.

HOIATUS! ÄRGE KUNAGI KASUTAGE ÄÄDIKAT KATLAKIVI EEMALDAMISE LAHUSENA.

Kasutage ainult Saeco katlakivi eemaldamise lahust, mis on spetsiaalselt loodud selle masina jaoks masina riskivabaks kasutamiseks ning et kindlustada, et masina töötamine aja jooksul ei halveneks. Katlakivi eemaldamise lahust tuleb kasutada vastavalt tootja juhistele ja/või riigis käibel olevatele seadustele.

Märge: Enne katlakivi eemaldamise tsükli teostamist veenduge, et:

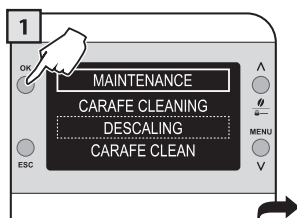
1. INTENZA VEEFILTER ON EEMALDATUD.
2. Piisavas suuruses või paar normaalsuuruses nõud on käeulatuses, et asetada need nõudut kohtadele.

KATLAKIVI EEMALDAMISE JA/VÕI LOPUTAMISE TSÜKLIT EI SAA PEATADA; KÕIK FAASID TULEB LÕPUNI LÄBI VIIA. KUI MASIN LÜLITUB VOOLUTÕRGETE PÄRAST VÄLJA, SIIS TULEB TSÜKLIT ALUSTADA ALGUSEST PEALE.

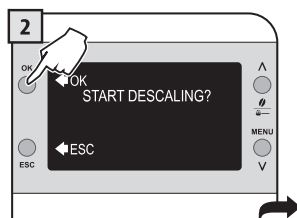
SIISKI VÕIB TSÜKLIT PAUSI PEALE PANNA, VAJUTADES "PAUSE" NUPPU; SEE VÕIMALDAB JÄTKATA TSÜKLIT ÜKSKÕIK MILLISEL AJAL, VAJUTADES "START" NUPPU.

KEERAKE SBS NUPP ENNE TSÜKLI ALUSTAMIST TÄIELIKULT VASAKULE, VASTUPÄEVA.

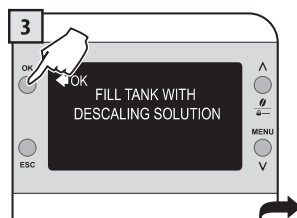
Märkus: Katlakivi eemaldamise tsükli käigus, võivad ilmuda mõned sõnumid, et võimaldada masina korrektne hooldus. Pärast sõnumi kinnitamist vajutage alati "START" nuppu, et katlakivi eemaldamise tsükkel saaks jätkuda.



Valige menüüst valik ja vajutage "OK" nuppu oma otsuse kinnitamiseks.

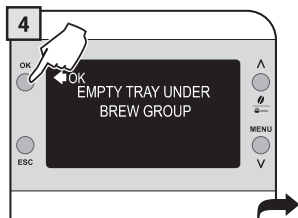


Hoiatus: Kui olete selle valiku teinud, siis kogu tsükkel tuleb lõpuni läbi viia. Vajutage "OK" nuppu, et kinnitada enda otsus, või "ESC" nuppu, et väljuda.

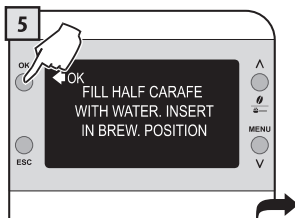


Valage kogu Saeco kontsenteeritud katlakivi eemaldamise lahuse veereservuaari ning seejärel täitke veereservuaar kuni MAX tasemeni värske veega. Vajutage "OK" nuppu.

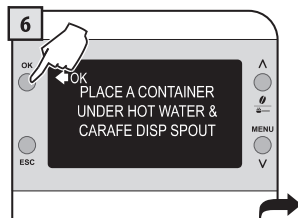
HOOLDAMINE



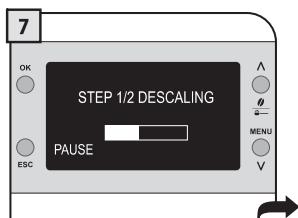
Tühjendage tilkumisalus, mis asub väljastamise tila all (vaadake lehekülge 42) ja paigutage see tagasi masinasse. Pärast seda vajutage "OK" nuppu.



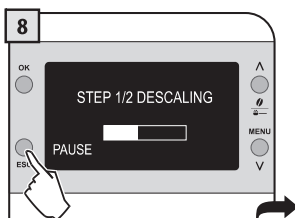
Täitke pool karahvini värske veega (vaadake lehekülge 40). Pange karahvin tagasi ja seadke see kohvi valmistamise olekusse. Seejärel vajutage "OK" nuppu.



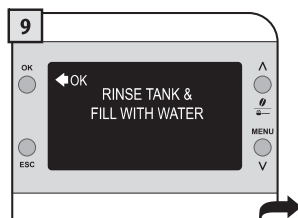
Asetage üks nõu väljastamise tila alla ja teine nõu kuumu vee tila alla. Seejärel vajutage "OK" nuppu.



Katlakivi eemaldamise tsükkel on aktiveeritud. Riba näitab, kui kaugel tsükkel omadega on.

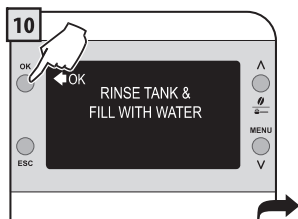


Kui nõud on vaja tühjendada, vajutage "PAUSE" nuppu. Vajutage "START" nuppu kui nõu on tühjendatud ja paigutatud tagasi enda kohale.

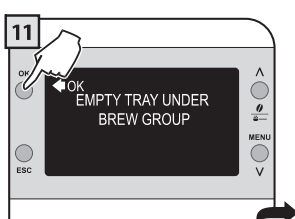


Esimese sammu lõpus, kui katlakivi eemaldamise lahus on ära kasutatud, vajab masina veereservuaar loputust.

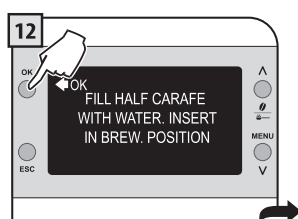
Loputamise jaoks on vaja tavaline kogus vett. See võimaldab teostada ideaalse loputustsükli, et tagada jookide parim kvaliteet. Sõnum, et veereservuaari on vaja loputada, on täiesti tavaline, kuna see on protseduuri üks osa.



Loputage veereservuaar ja täitke see kuni "MAX" tasemeni uuesti puhta veega. Seejärel vajutage "OK" nuppu.

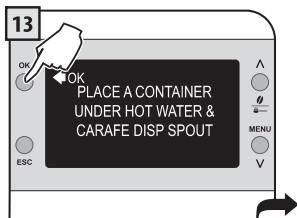


Tühjendage tilkumisalus, mis asub väljastamise tila all (vaadake lehekülge 42) ja paigutage see tagasi masinasse. Pärast seda vajutage "OK" nuppu.

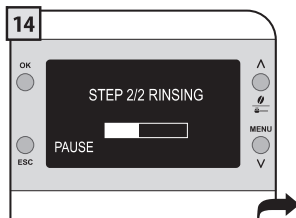


Tühjendage täielikult karahvin (vaadake lehekülge 40) ja täitke see värske veega. Pange karahvin tagasi ja seadke see kohvi valmistamise olekusse. Seejärel vajutage "OK" nuppu.

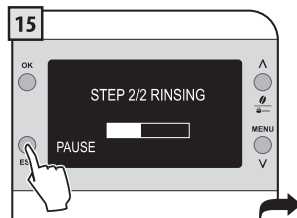
HOOLDAMINE



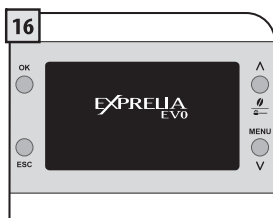
Asetage üks nõu väljastamise tila alla ja teine nõu kuuma vee tila alla. Seejärel vajutage "OK" nuppu.



Kattlakivi eemaldamise tsükkel on aktiveeritud. Riba näitab, kui kaugel tsükkel omadega on.



Kui nõud on vaja tühjendada, vajutage "PAUSE" nuppu. Vajutage "START" nuppu, kui nõu on tühjendatud ja paigutatud tagasi enda kohale.



Teise sammu lõpus on masin kasutamiseks valmis.

Kõik komponendid tuleks seejärel loputada.

Pärast loputamist kuivatage need ettevaatlikult ja pange oma kohtade tagasi.

Seadke SBS nupp soovitud asendisse (vaadake lehekülge 12).

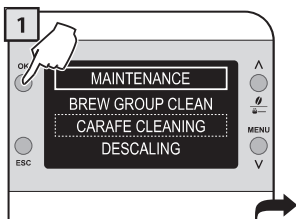
Piimaringluse hooldamine

Piimaringlust on võimalik puhastada, viies läbi lihtsa ja kiire tsükli, mis teostab põhjaliku puhastamise. Selle protsessi lõpetab piimakarahvini hooldamine. Me soovime seda tsüklit teostada iga kuu, kasutades Saeco katlakivi eemaldamise lahust, mida saate soetada oma kohalikult edasimüüjalt, Philipsi e-poest aadressil <http://shop.philips.com> või autoriseeritud teeninduskeskusest.

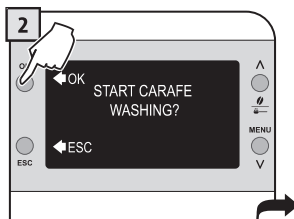
PESETSÜKLIT EI SAA PEATADA.

ÄRGE JÄTKE MASINAT SELLE PROTSEDUURI AJAL ILMA JÄRELVALVETA.

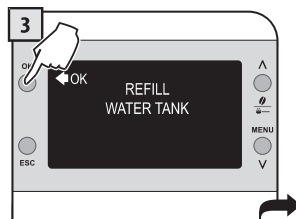
MENU -> MACHINE MENU -> MAINTENANCE



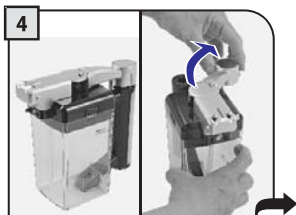
Tehke menüüst valik "CARAFE CLEANING" (karahvini puhastamine) ja vajutage "OK" nuppu.



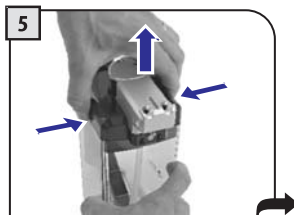
Vajutage "OK" nuppu, et kinnitada oma otsus.



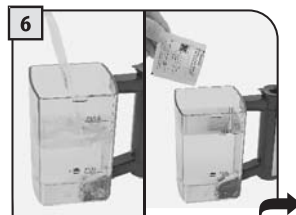
Täitke veereservuaar kuni "MAX" tasemeni värse joogiveega. Seejärel vajutage "OK" nuppu, et kinnitada oma otsus.



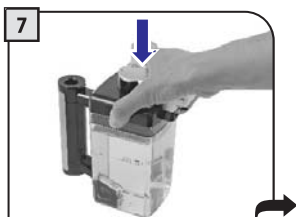
Karahvin tuleb masinast eemaldada ja selle sisu on vaja tühendada. Eemaldage käepide, keerates seda päripäeva.



Vajutage külgedele ja tõstke kaas ülesse.



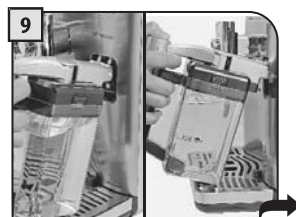
Täitke karahvin kuni "MAX" tasemeni värse joogiveega. Lisage piimakarahvini puhastusvahend.



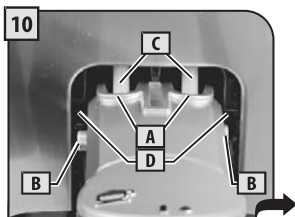
Pange kaas tagasi peale ja veenduge, et see oleks korralikult kinni.



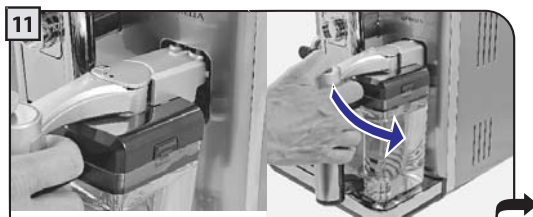
Liigutage käepide tagasi keskmisesse asendisse, et see seisaks ideaalselt kinni.



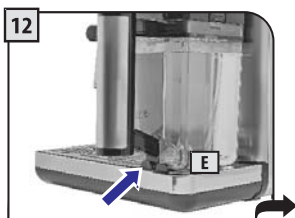
Pange karahvin, ülemine osa eespool, tagasi masinasse. Karahvini põhi peaks olema augul (E), mis asub tilkumisalusel.



Selles faasis on karahvini augud (A) madalamal kui ühendused (C). Karahvini nõelad (B) on samal kõrgusel kui märgised (D).



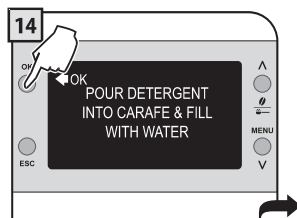
Sisestage karahvin, keerates seda ringikujulise liigutusega aluse poole (nagu on pildil näidatud), kuni see on kinnitunud augu külge (E), mis asub tilkumisalusel.



Karahvin läheb ise õigesse asendisse.



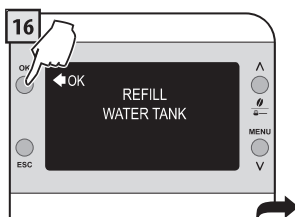
Asetage suur nõu väljastamise tila alla. Keerake karahvini ülemine osa täpselt nõu kohale.



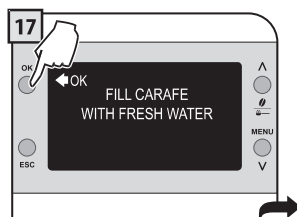
Vajutage "OK" nuppu, et oma otsus kinnitada.



Puhastussüklil on aktiveeritud. Riba näitab, kui kaugel tsüklil omadega on.



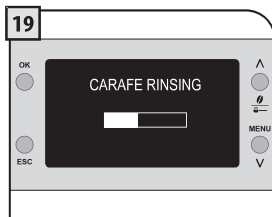
Pesemise lõppedes täitke veereservuaar kuni "MAX" tasemeni värsket joogiveega. Seejärel vajutage "OK" nuppu.



Eemaldage karahvin, loputage see ja täitke kuni "MAX" tasemeni värsket joogiveega. Seejärel vajutage "OK" nuppu.



Asetage suur nõu väljastamise tila alla. Keerake karahvini ülemine osa täpselt nõu kohale.



Loputussüklil on aktiveeritud. Riba näitab, kui kaugel tsüklil omadega on. Tsükli lõpus naaseb masin jookide valmistamise menüüsse.

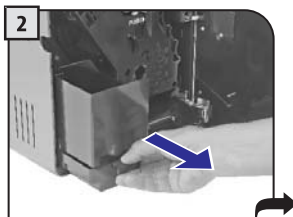
Pärast puhastussükli lõppu soovime teil loputada kõik osad värsket joogiveega.

Puhastamine kasutamise ajal

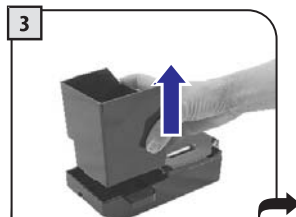
Tavalise kasutuse ajal võivad ilmuda sõnumid “Empty coffee grounds drawer” (Tühjendage setetekoguja) ja/või “Empty drip tray” (Tühjendage tilkumisalus). Neid operatsioone tuleb teostada sel ajal, kui masin töötab.



1 Vajutage nuppu ja avage hooldusüks.



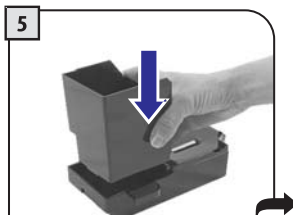
2 Eemaldage tilkumisalus ja setetekoguja.



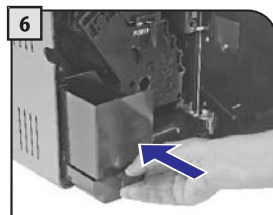
3 Tühjendage setetekoguja ja peske see värsket veega.



4 Tühjendage tilkumisalust ja peske see värsket veega.



5 Pange kõik osad korrektselt kokku tagasi.



6 Pange setetekoguja ja tilkumisalust masinasse ning sulgege hooldusüks.

Kui setetekoguja tühjendatakse sel ajal, kui masin ei tööta, siis seteteloendurit ei nullita. Seepärast võib masin kõigest mõne kohvi keetmise järel paluda taas setetekoguja tühjendamist.

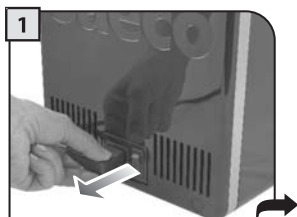
PUHASTAMINE

Üldine masina puhastamine

Järgnevat puhastustsüklit tuleb teostada vähemalt kord nädalas.

Märkus: Kui vesi on veereservuaaris seisnud mitu päeva, siis ärge seda kasutage.

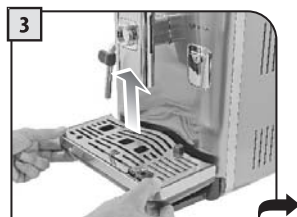
HOIATUS! ÄRGE KUNAGI KASTKE MASINAT VETTE.



Lülitage masin välja ja võtke vooluvõrgust välja.



Võtke välja veereservuaar ja peske seda värske veega.



Võtke välja tilkumisasus.



Eemaldage võre ja peske seda põhjalikult.



Eemaldage toed võre alt. Peske neid, olles hoolikas kinnituskohtadega. Pange toed tagasi alles pärast tilkumisasuse sisemuse pesemist.



Peske tilkumisasus. Pärast selle kuivatamist, pange selle osad tagasi kokku ja sisestage masinasse.



Eemaldage väljastamise tila ja peske seda veega.



Puhastage kohvipulbri ava harja või kuiva riidetükiga.

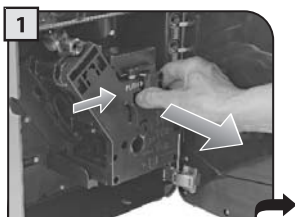


Peske kuuma vee tila ning ekraan kuiva riidetükiga.

Keetmisgrupi puhastamine Puhastage keetmisgruppi vähemalt kord nädalas. Enne keetmisgrupi eemaldamist eemaldage setetekoguja nagu on näidatud leheküljel 42 joonisel 2. Peske keetmisgruppi leige veega.

Määrige keetmisgruppi määrdeainetega iga kuu või pärast ca 500 keetmistsüklit. Määrdeainet saab soetada kohalikul edasimüüjalt, Philipsi e-poest aadressil <http://shop.philips.com> või autoriseeritud teeninduskeskusest.

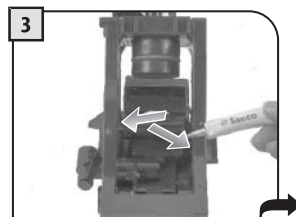
Hoiatus! Ärge peske keetmisgruppi puhastusvahenditega, mis võivad mõjutada selle korrektset töötamist. Ärge peske seda nõudepesumasinas.



Vajutage "PUSH" nuppu ja eemaldage keetmisgrupp.



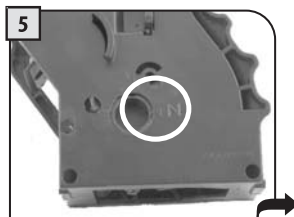
Peske ja kuivatage keetmisgrupp ning filter.



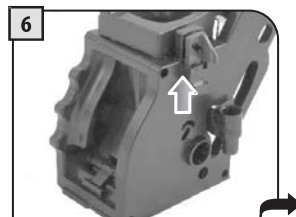
Määrige keetmisgrupi juhte, kasutades kompleksisolevat määrdeainet.



Määrige juhte ühtlaselt mõlemalt poolt.



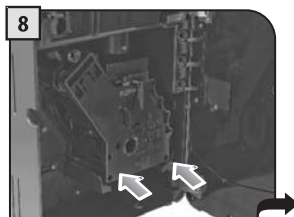
Veenduge, et keetmisgrupp on puhkeasendis; kaks viidet peavad ühtima.



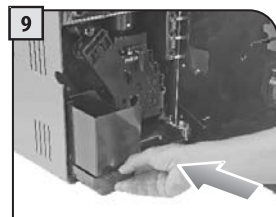
Veenduge, et komponendid on õigesti asendites. Näidatud haak peab olema õiges asendis. Selle asendi kontrollimiseks vajutage tugevalt "PUSH" nuppu.



Tagaosa hoob peab olema kokkupuutes alusega.



Asetage pestud ja kuivatatud keetmisgrupp masinasse. **ÄRGE VAJUTAGE "PUSH" nuppu.**



Asetage masinasse setetekoguja ja sulgege hooldusuks.

Piimakarahvini puhastamine

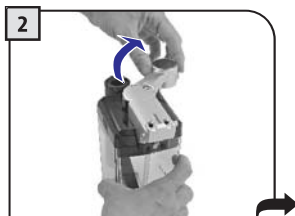
Karahvin tuleb eemaldada ja pesta korralikult vähemalt kord nädalas.

See protseduur tagab kõikide osade ideaalse hügieeni.

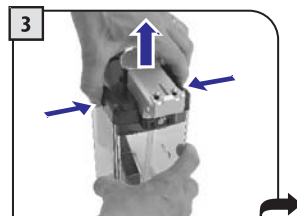
Märkus: Jälgige tähelepanelikult, kuidas karahvini lahti võetakse. See väike kavalus hõlbustab teil hiljem selle kokkupanemist.



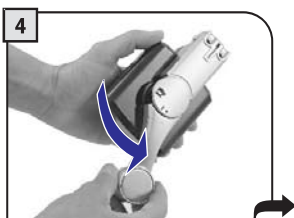
Karahvin tuleb masinast eemaldada ja selle sisu tuleb tühendada.



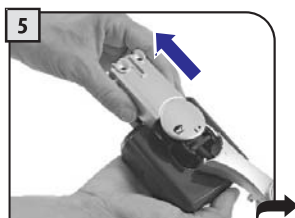
Eemaldage käepide, keerates seda päripäeva.



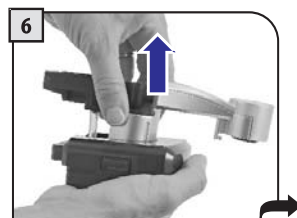
Vajutage külgedele ja eemaldage kaas.



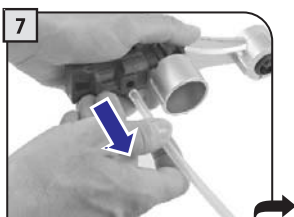
Keerake käepidet vastupäeva, et selle asend lahti lukustada.



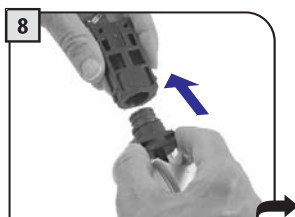
Eemaldage masinaga kontaktis olev ühendus.



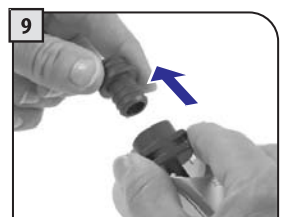
Eemaldage imemisvoolikuga käepide.



Eemaldage imemisvoolik.



Eemaldage välimine sarrus, tõmmates seda.



Eemaldage sisemine sarrus, tõmmates seda.

Kõik osad tuleks pesta põhjalikult kuuma veega.

Pärast osade pesemist pange karahvin taas kokku, järgides järgmisel leheküljel olevat juhendit.

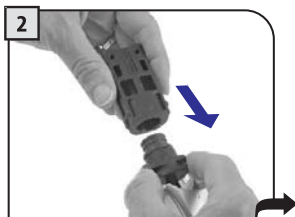
Ärge peske karahvini osaid nõudepesumasinas.

Piimakarahvini kokupanemine

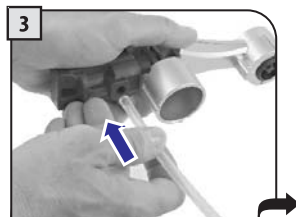
Olge kokupanemise ajal tähelepanelik. Kui komponendid ei lähe sujuvalt enda kohtadele, siis lugege juhendit hoolikamalt ja korralke kokupanemise protseduuri.



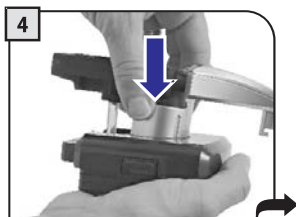
Pange sisemine sarrus voolikusse ja vajutage, kuni see kinnitub täielikult.



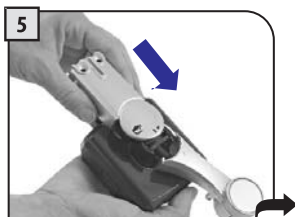
Pange välimine sarrus sisemisse sarrusesse. Liigutage noolega näidatud suunas.



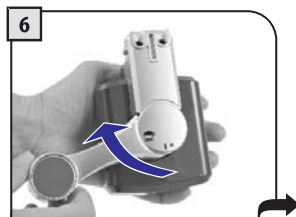
Pange voolik välimisse sarrusesse.



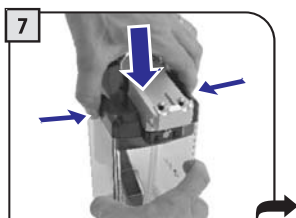
Pange tagasi eelnevalt lahti võetud osad. Pöörake tähelepanu viidetele.



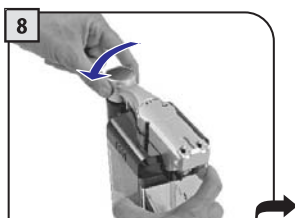
Pange külge välimine ümbris.



Keerake käepidet päripäeva kuni sümbolini (☞).



Pange tagasi karahvini kaas.



Keerake käepidet vastupäeva, et see lukustada.



Karahvin on nüüd kasutamiseks valmis.

MASINA HOIATUSED

Kuvatud sõnum

Kuidas sõnumit eemaldada

CLOSE
HOPPER DOOR

Sulgege kohviubade anuma sisemine kaas, et jooki valmistada.

ADD COFFEE

Täitke kohviubade anum kohviubadega.

INSERT BREW GROUP

Asetage keetmisgrupp tagasi oma kohale.

INSERT COFFEE
GROUNDS DRAWER

Sisestage setetekoguja ja tilkumisalus.

EMPTY COFFEE
GROUNDS DRAWER

Eemaldage setetekoguja ning tühjendage setted sobivasse konteinerisse.

Märkus: Setetekogujat tuleb tühjendada vaid siis, kui masin on sisse lülitatud ning seda nõuab. Kui tühjendate setetekoguja siis, kui masin on välja lülitatud, ei salvesta ta seda, et olete setetekogujat tühjendanud.

CLOSE
FRONT DOOR

Sulgege hooldusuks, et muuta masin taas töötavaks.fijas automäts varētu darboties.

REFILL
WATER TANK

Võtke veereservuaar välja ning täitke see värsket joogiveega või kasutage mõnda teist anumad selle täitmiseks.

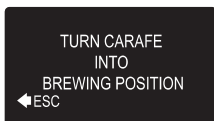
EMPTY DRIP TRAY

Avage hooldusuks ning tühjendage tilkumisalus, mis asub keetmisgrupi all.

Hoiatus: Kui seda tehakse, kui masin on sisse lülitatud, siis salvestatakse, et setetekoguja on tühi ning loendaja nullitakse; seetõttu on oluline tühjendada ka setetekoguja.

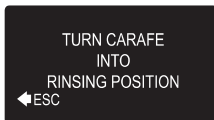
Displejā parādītie palīdzības ziņojumi

Ziņojuma apstiprināšana



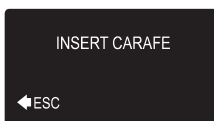
Valitud on piimajook. Karahvini käepideme tila peab olema väljastamise asendis.

Vajutage "ESC" nuppu, et valik tühistada.



Valitud on karahvini loputamise funktsioon.

Vajutage "ESC" nuppu, et valik tühistada.



Valitud operatsioon vajab piima. Sisestage piimanõu masinasse, nagu on kasutusjuhendis kirjeldatud.

Vajutage "ESC" nuppu, et valik tühistada.



Teostage masinale katlakivi eemaldamise tsükkel. Kui seda sõnumit kuvatakse, siis on võimalik masinat kasutada, aga see ei pruugi korrektselt toimimida.

Garantii ei kata kahjusid, mis on põhjustatud sellest, et katlakivi ei eemaldata piisavalt tihti.



Masin nõuab Intenza veefiltrit vahetamist. Vahetage filter nagu on kirjeldatud leheküljel 11.

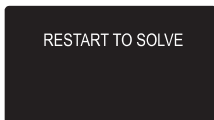
Hoiatus kuvatakse vaid siis, kui "Filter enable" (filtrit võimaldamine) funktsioon on seadud asendisse "ON" (vaadake lehekülge 34).



Viikuv punane tuluks. Masin on ooterežiimis.

Ooterežiimi seadistusi saab muuda.

Vajutage ükskõik millisele nupule.



Masin nõuab taaskäivitamist. Märkige ülesse all kuvatud veakood (E xx). Lülitage masin välja, oodake 30 sekundit ja lülitage see uuesti tööle. Kui probleem ei lahendu, pöörduge lähimasse klienditeeninduskeskusesse.

SOS

AVÄRIJAS GADĪJUMĀ

Õnnetuse korral eemaldage masin otsekohe vooluvõrgust.

Kasutage masinat ainult:

- Sisetingimustes.
- Kohvi, kuuma vee ja jahustatud piima valmistamiseks.
- Koduseks kasutamiseks.
- Toode ei ole kasutamiseks inimestele, kes on madalama füüsilise-, vaimse- või aistingute tasemega (seal hulgas lastele); või inimestele kellel pole piisavald kogemusi ja teadmisi, välja arvatud juhul kui neid juhendab inimene, kes vastutab nende turvalisuse eest.
- Kui masinat kasutavad lapsed, siis neid tuleks jälgida, et nad ei mängiks masinaga.

Masina kasutamise ettevaatusabinõud:

- Et vältida ohte, kasutage masinat ainult ülalpool välja toodud otstarvetel.
- Ärge kasutage masinas teisi aineid peale nende, mis on kasutusjuhendis välja toodud.
- Ükskõik millise mahuti normaalse täitmise korral peavad kõik teised mahutid olema suletud.
- Veereservuaari täitmisel kasutage ainult värsket joogivett: kuum vesi ja/või teised vedelikud võivad masinat kahjustada.
- Ärge kasutage gaseeritud vett.
- Ärge pange kohvijahvatajasse näppe ega teisi aineid peale kohviubade.
- Enne kohvijahvatajaga tegelemist lülitage masin välja ja ühendage lahti vooluvõrgust.
- Ärge pange kiirkohvi ega terveid kohviube kohvipulbri nõusse.
- LCD ekraani kasutamisel kasutage ainult näppe.

Vooluvõrku ühendamine

Elektrivõrku ühendamine peab olema kooskõlas kasutaja riigi ohutusnõuetega. Masin tuleb ühendada seinakontakti, mis on:

- ühilduv masina pistikuga;
- vastavuses masina sisemuses oleval etiketil välja toodud andmetega;
- efektiivselt maandatud.

Voolujuhet ei tohi:

- lasta kokku puutuda vedelikega: elektrisoki ja tulekahju oht;
- lõmastada ega lasta kokku puutuda teravate pindadega;
- kasutada masina tõmbamiseks;
- kasutada, kui see on viga saanud;
- puudutada märja või niiske käega;
- vigastada, kui masinat kasutatakse;
- niisama näppida.



Paigaldamine

- Valige tahke liikumatu sile pind (kalle ei tohi olla üle kahe kraadi).
- Ärge paigaldage masinat kohta, kuhu võib pritsida vett.
- Optimaalne kasutustemperatuur: 10°-40°C / 50-104 kraadi Fahrenheit.
- Maksimaalne õhuniiskus: 90%.
- Masin tuleks paigaldada valgustatud, ventilatsiooniga hügieenilisse kohta ja pistikupesa peaks olema kergesti ligipääsetav.
- Ärge paigutage masinat kuumale pinnale.
- Paigaldage vähemalt 10 cm / 4 tolli kaugusele seinadest ja küpsetuspindadest.
- Ärge paigaldage masinat kohta, kus temperatuur võib langeda ja/või olla madalamal kui 0 kraadi C / 32 kraadi Fahrenheiti järgi. Kui masin on olnud sellistes tingimustes, siis teavitage sellest klienditeeninduskeskust, kes viivad läbi ohutuskontrolli.
- Ärge kasutage masinat kergesti süttivate ja/või plahvatusohtlike ainete lähedal.
- Masinat ei tohi kasutada plahvatusohtlikus ega püsivalt keskkonnas või kui õhus on kõrge tolmu, õli või teiste ainete kontsentratsioon
- Ärge paigaldage masinat teiste seadmete peale.



Ohutusreeglid

- Seda masinat ei tohi kasutada lapsed ega inimesed, kes ei ole kurssi viidud masina töötamisega.
- See seade on lastele ohtlik. Kui masin on jäetud ilma järelevalveta, siis ühendage see vooluvõrgust lahti.
- Hoidke kohvimasina pakend lastele kättesaamatus kohas.
- Ärge kunagi suunake kuuma vett/auru enda ega teiste suunas. Põletuste oht.
- Ärge seestage asju läbi seadme avavuste. (Oht! Elektrivool!).
- Ärge tõmmake pistikut seinakontaktist välja, sikutades seda juhtmest või katsudes märja käega.
- Hoiatus. Põletuste oht kuuma vee, auru ja kuuma vee tilaga kokkupuutel.

Tõrked

- Ärge kasutage seadet pärast tõrke ilmumist või kahtlustamist: näiteks pärast seadme kukkumist.
- Kõik parandustööd tuleb läbi viia autoriseeritud klienditeeninduskeskuses.
- Ärge kasutage masinat, kui sellel on vigane voolujuhe. Tootja või klienditeeninduskeskus peab voolujuhtme välja vahetama, juhul kui see on viga saanud.
- Lülitage masin enne hooldusava avamist välja. Põletuste oht!



Puhastamine / katlakivi eemaldamine

- Piima ja kohvi ringluste puhastamiseks kasutage ainult kompleksisolevaid puhastusvahendeid. Neid puhastusvahendeid ei tohi kasutada teistel otstarvetel.
- Enne masina puhastamist tuleb see sisse/välja lülitamise nupust välja (0) lülitada, vooluvõrgust lahti ühendada ja lasta sel maha jahtuda.
- Puhastage masinat neutraalsete puhastusvahendite ja niiske lapiga (ärge kasutage lihvivaid käsnu või terasvilla padjakesi).
- Masin ei tohi kokku puutuda vee pritsmetega ega seda ei tohi kasta vette.
- Ärge kuivatage masina osasid tava- ega mikrolaineahjus.
- Masina kõiki osasid tuleb puhastada ja pesta kui masin ei ole olnud teatud aega kasutuses.

Varuosad

Ohutuse pärast kasutage ainult originaalseid varuosi ja originaalseid lisaseadmeid.

Jäätmekäitlus

- Pakkematerjali saab taaskasutada.
- Seade: Ühendage lahti vooluvõrgust ja lõigake läbi voolujuhe.
- Toimetage seade ja voolujuhe hoolduskeskusesse või avalikku jäätmekäitluspunkti.

See toode on kooskõlas EL direktiiviga 2002/96/EC.

Sümbol toote või selle pakendi peal näitab, et seda masinat ei tohi käsitleda majapidamisjäätmeina. See tuleks hoopis viia elektriseadete kogumise või elektriseadmete taaskasutuspunkti. Tagades selle toote korrektna äraviskamise, aitate te ära hoida potentsiaalseid negatiivseid tagajärgi keskkonnale ja inimeste tervisele, mida muidu võib ebakorrektna jäätmekäitlus põhjustada. Selle toote täpsema jäätmekäitluseinformatsiooni jaoks võtke palun ühendust kohaliku kontoriga, oma kodu jäätmekäitlusfirma või poega, kust selle toote ostsite.



Tuleohutus

Tulekahju korral kasutage süsinikdioksiidi-põhiseid tulekustuteid (CO₂). Ärge kasutage vett ega pulbripõhiseid tulekustuteid.

Lisainformatsioon Intenza veefiltri korrektse kasutamise jaoks

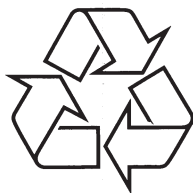
Et korrektselt kasutada Intenza veefiltrit, siis võtke arvesse järgnevaid juhiseid:

1. Hoiustage Intenza veefiltrit jahedas ruumis, mille temperatuur jääb vahemikku +1°C kuni +50°C (34°F-122°F). Ärge hoidke seda otsese päikesevalguse käes.
2. Lugege hoolikalt iga filtriga kaasas olevaid juhendeid ja ohutusnõudeid.
3. Hoide filtri kasutusjuhendit koos kasutusjuhendiga.
4. Need juhendid on täpsemad kui need mis on siin kasutusjuhendis, kuna nad keskenduvad spetsiifilisele seadmele masinas.



Tootja jätab endale õiguse toote seadistusi muuta ilma sellest eelnevalt ette teatamata.

www.philips.com/saeco



Külastage Philipsit internetis:
<http://www.philips.com>