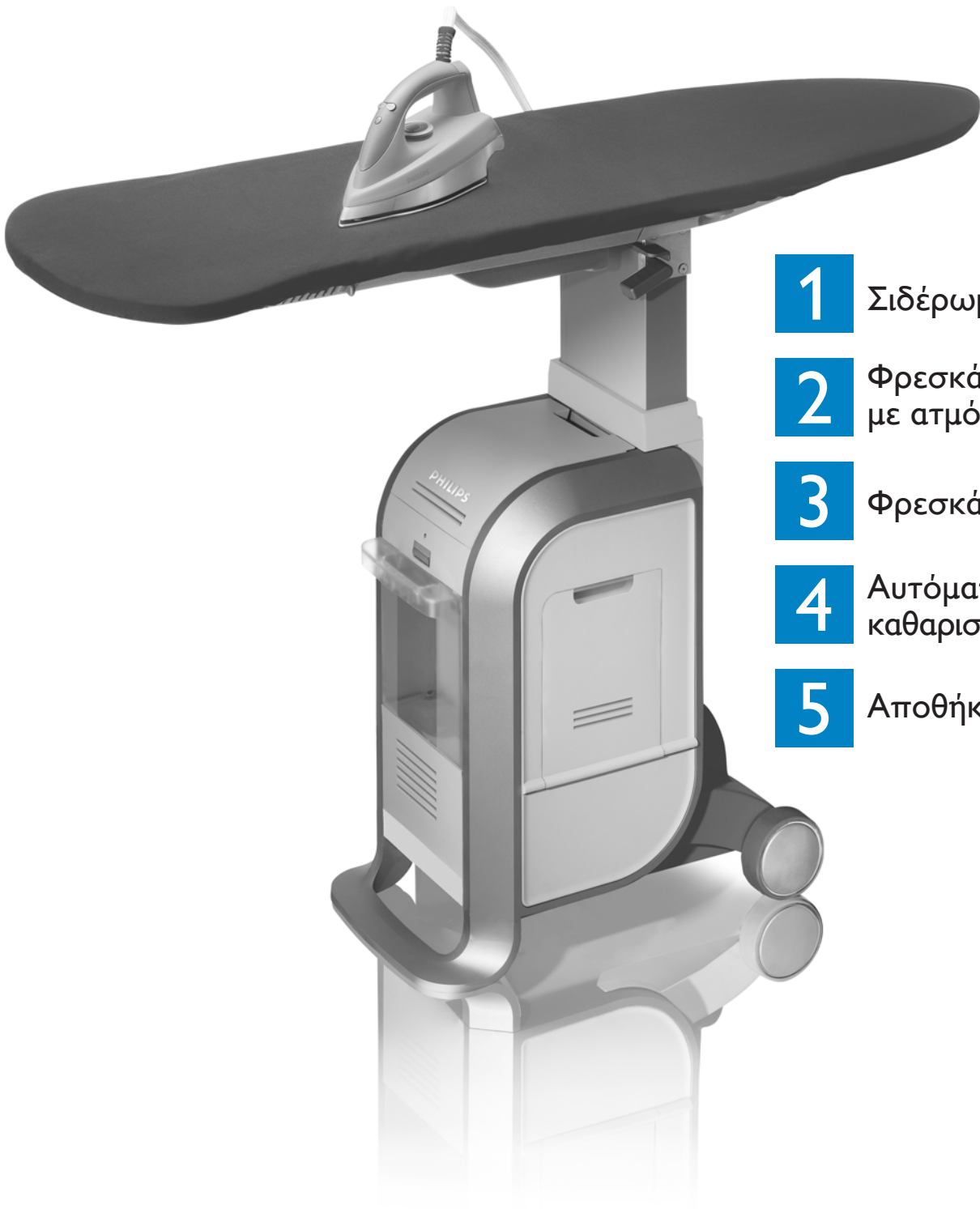


GC9920

# Οδηγός Γρήγορης Εναρξης



1

Σιδέρωμα

2

Φρεσκάρισμα  
με ατμό

3

Φρεσκάρισμα

4

Αυτόματος  
καθαρισμός αλάτων

5

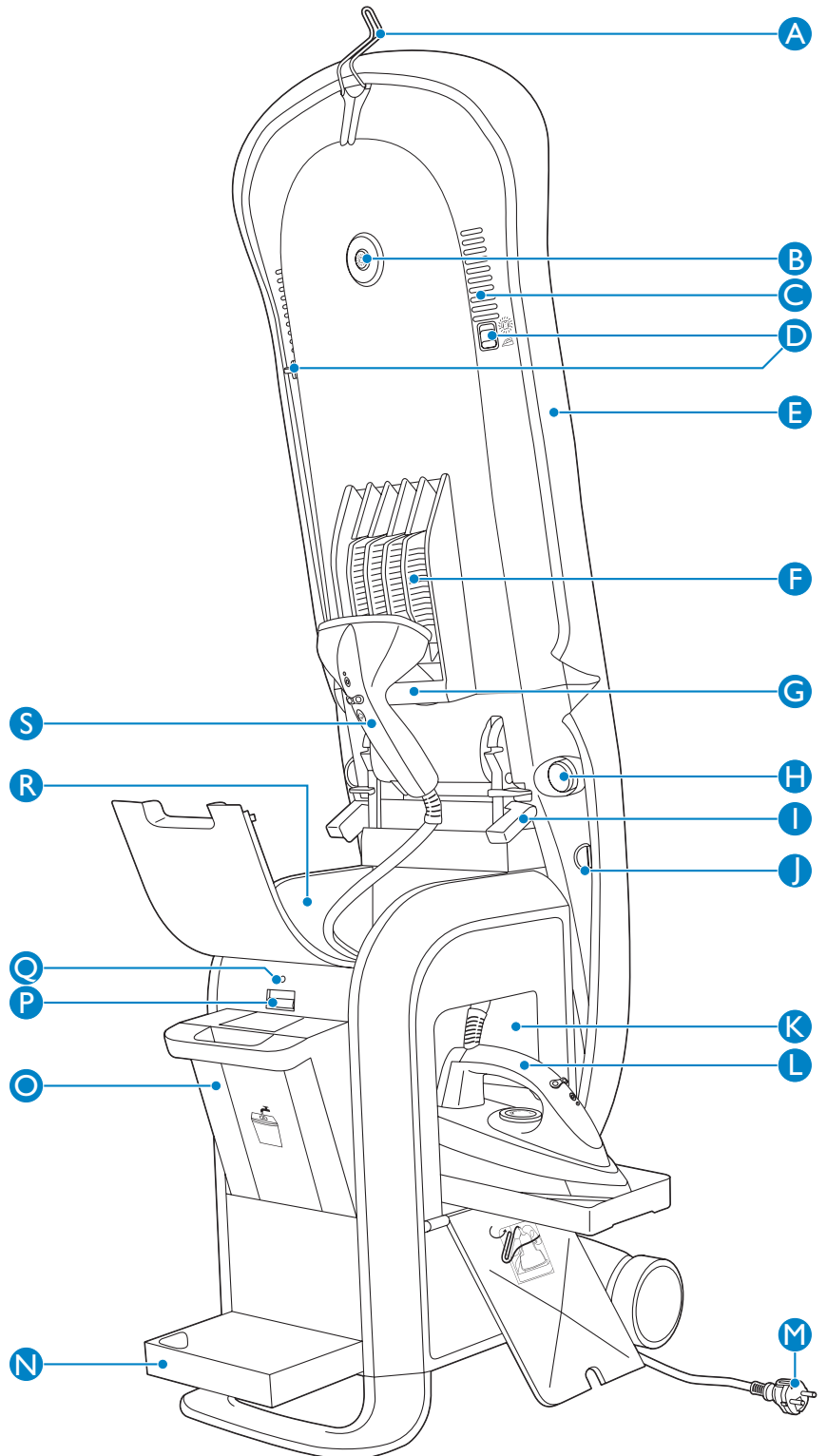
Αποθήκευση

**PHILIPS**

# Πλήρης προβολή

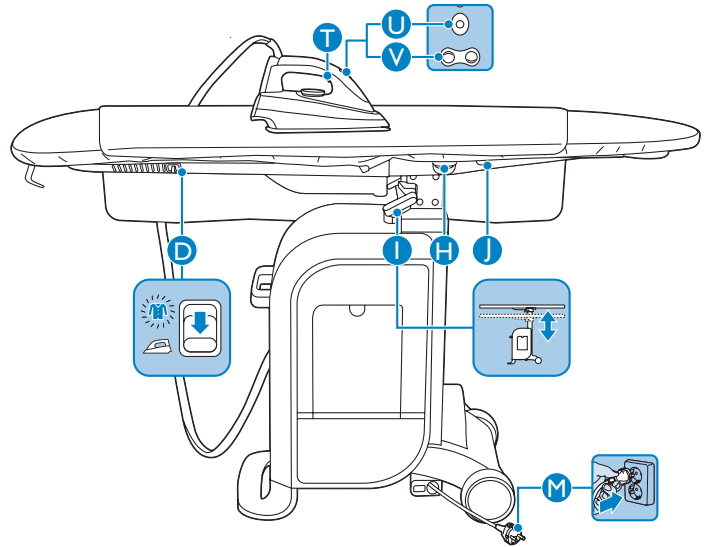
## Γενική περιγραφή

- A** Άγκιστρο κρεμάστρας
- B** Κουμπί φρεσκαρίσματος
- C** Οπές εξαερισμού
- D** Διακόπτης οπών εξαερισμού
- E** Άκαυτο κάλυμμα σιδερώστρας
- F** Ανεμιστήρας
- G** Λαβή σιδερώστρας
- H** Κουμπί αναδίπλωσης σιδερώστρας
- I** Μοχλός ρύθμισης ύψους
- J** Λουράκι κλειδώματος
- K** Θήκη για σίδερο
- L** Σίδερο
- M** Φις
- N** Δίσκος συλλογής νερού
- O** Δεξαμενή νερού
- P** Κουμπί απασφάλισης δεξαμενής νερού
- Q** Λυχνία λειτουργίας
- R** Θήκη για εξάρτημα ατμού
- S** Εξάρτημα ατμού



# 1 Σιδέρωμα

- T** Κουμπί ενεργοποίησης ατμού
- U** Κουμπί λειτουργίας σίδερου με λυχνία
- V** Κουμπί εξαγωγής /απορρόφησης αέρα
- D** Διακόπτης οπών εξαερισμού
- I** Μοχλός ρύθμισης ύψους
- H** Κουμπί αναδίπλωσης σιδερώστρας
- J** Λουράκι κλειδώματος
- M** Φις



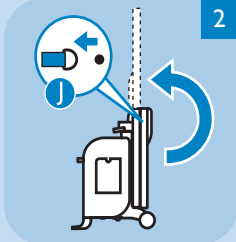
## \* Συμβουλές και μυστικά για το σιδέρωμα.

- Για να σιδερώσετε πουκάμισα, χρησιμοποιήστε τη φαρδιά άκρη της σιδερώστρας ώστε να εξοικονομήσετε χρόνο και ενέργεια.
- Για να αποφύγετε γυαλάδες και σημάδια από ραφές, χρησιμοποιήστε τη λειτουργία εξαγωγής αέρα. Για να διατηρήσετε το ρούχο επίπεδο πάνω στη σιδερώστρα, χρησιμοποιήστε τη λειτουργία απορρόφησης αέρα.



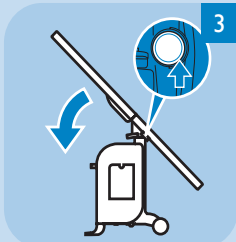
1 Συνδέστε το φις **M** σε γειωμένη πρίζα. Η λυχνία λειτουργίας ανάβει.

**Γεμίστε τη δεξαμενή νερού.**



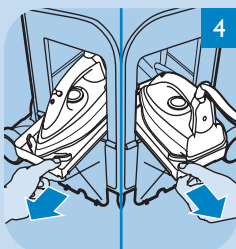
2 **Απασφαλίστε το λουράκι κλειδώματος **J** και ξεδιπλώστε τη σιδερώστρα σε κάθετη θέση.**

Ρυθμίστε και τους δύο διακόπτες οπών εξαερισμού **D** στη θέση σιδερώματος.



3 **Πιέστε το κουμπί αναδίπλωσης σιδερώστρας **H** και φέρτε τη σιδερώστρα σε οριζόντια θέση**

Ρυθμίστε τη σιδερώστρα στο κατάλληλο ύψος χρησιμοποιώντας το μοχλό ρύθμισης ύψους **I**.



4 **Βγάλτε το σίδερο από τη θήκη του, είτε από τη δεξιά είτε από την αριστερή πλευρά.**

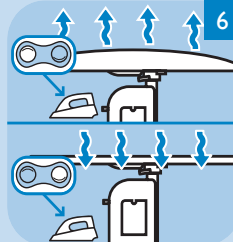
Ενεργοποιήστε το σίδερο πατώντας το κουμπί λειτουργίας σίδερου **U**. Η λυχνία λειτουργίας ανάβει.

**Μετά από περίπου 2 λεπτά το σίδερο είναι έτοιμο για χρήση.**

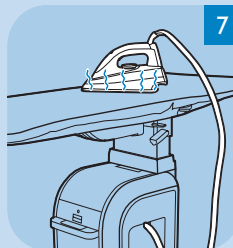


5 Εάν θέλετε να σιδερώσετε με ατμό, ρυθμίστε το διακόπτη θερμοκρασίας του σίδερου στους ●● ή υψηλότερα και πιέστε το κουμπί ενεργοποίησης ατμού **T**.

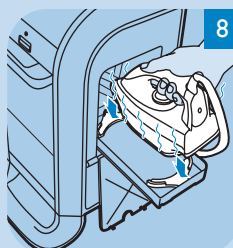
**Μην κατευθύνετε ποτέ τον ατμό προς ανθρώπους.**



6 Εάν θέλετε να σιδερώσετε χρησιμοποιώντας τη λειτουργία εξαγωγής αέρα, πιέστε το τμήμα του κουμπιού εξαγωγής/απορρόφησης αέρα με το σύμβολο εξαγωγής. Εάν θέλετε να σιδερώσετε χρησιμοποιώντας τη λειτουργία απορρόφησης αέρα, πιέστε το τμήμα του κουμπιού εξαγωγής/απορρόφησης αέρα με το σύμβολο απορρόφησης.



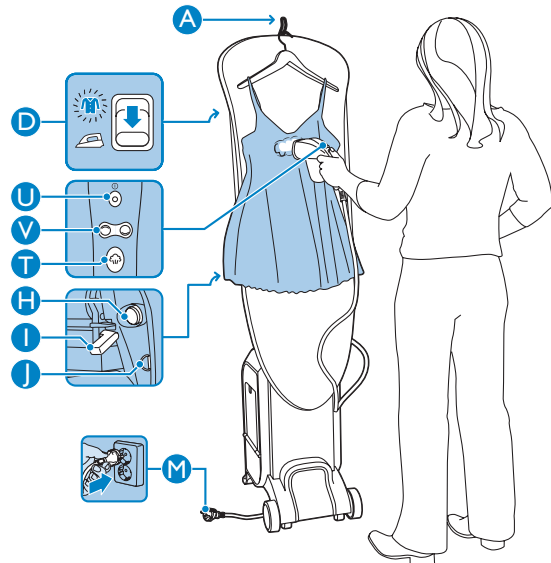
7 Μπορείτε να τοποθετήσετε με ασφάλεια το ζεστό σίδερο πάνω στο κάλυμμα της σιδερώστρας κατά το σιδέρωμα.



8 Μπορείτε να αποθηκεύσετε το ζεστό σίδερο στην αντιθερμική θήκη αποθήκευσης, αφού πρώτα το απενεργοποιήσετε.

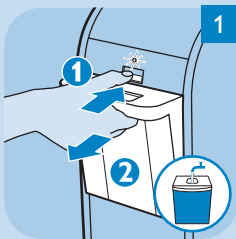
## 2 Φρεσκάρισμα με ατμό

- A** Άγκιστρο κρεμάστρας
- D** Διακόπτης οπών εξαερισμού
- U** Κουμπί λειτουργίας εξαρτήματος ατμού με λυχνία
- V** Κουμπί εξαγωγής /απορρόφησης αέρα
- T** Κουμπί ενεργοποίησης ατμού
- H** Κουμπί αναδίπλωσης σιδερώστρας
- I** Μοχλός ρύθμισης ύψους
- J** Λουράκι κλειδώματος
- M** Φις

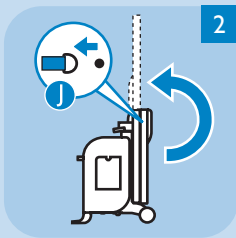


### \* Συμβουλές και μυστικά για το φρεσκάρισμα με ατμό

- Το εξάρτημα ατμού είναι ιδανικό για όλα τα ευαίσθητα υφάσματα, όπως μετάξι, μαλλί και κασμίρ.
- Για να φρεσκάρετε με ατμό ένα σακάκι, τοποθετήστε το απευθείας πάνω στη σιδερώστρα. Για να φρεσκάρετε με ατμό μια μπλούζα ή ένα φόρεμα, χρησιμοποιήστε το άγκιστρο κρεμάστρας **A**.



- 1 Συνδέστε το φις **M** σε γειωμένη πρίζα. Η λυχνία λειτουργίας ανάβει. Γεμίστε τη δεξαμενή νερού.



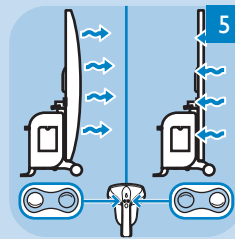
- 2 Απασφαλίστε το λουράκι κλειδώματος **J** και ξεδιπλώστε τη σιδερώστρα σε κάθετη θέση. Ρυθμίστε και τους δύο διακόπτες οπών εξαερισμού **D** στη θέση σιδερώματος.



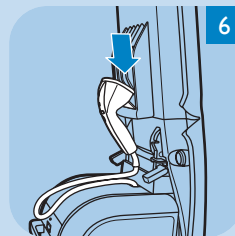
- 3 Βγάλτε το εξάρτημα ατμού από τη θήκη του. Ενεργοποιήστε το εξάρτημα ατμού πατώντας το κουμπί λειτουργίας εξαρτήματος ατμού **U**. Η λυχνία λειτουργίας ανάβει. **Μετά από περίπου 2 λεπτά το εξάρτημα ατμού είναι έτοιμο για χρήση.**



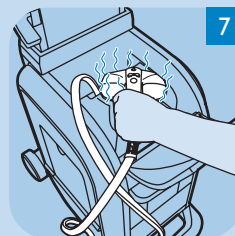
- 4 Πιέστε το κουμπί ενεργοποίησης ατμού **T**. **Μην κατευθύνετε ποτέ τον ατμό προς ανθρώπους.**



- 5 Εάν θέλετε να φρεσκάρετε με ατμό χρησιμοποιώντας τη λειτουργία εξαγωγής αέρα, πιέστε το τμήμα του κουμπιού εξαγωγής/απορρόφησης αέρα με το σύμβολο εξαγωγής. Εάν θέλετε να φρεσκάρετε με ατμό χρησιμοποιώντας τη λειτουργία απορρόφησης αέρα, πιέστε το τμήμα του κουμπιού εξαγωγής/απορρόφησης αέρα με το σύμβολο απορρόφησης.



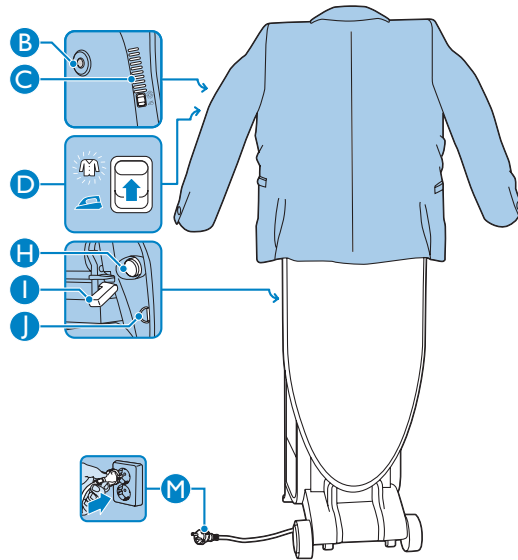
- 6 Μπορείτε εύκολα να κρεμάσετε το εξάρτημα ατμού στη λαβή της σιδερώστρας **G** εφόσον χρειάζεται.



- 7 Μπορείτε να αποθηκεύσετε το ζεστό εξάρτημα ατμού στην αντιθερμική θήκη αποθήκευσης, αφού πρώτα το απενεργοποιήσετε.

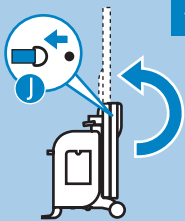
## 3 Φρεσκάρισμα

- B** Κουμπί φρεσκαρίσματος
- C** Οπή εξαερισμού
- D** Διακόπτης οπών εξαερισμού
- H** Κουμπί αναδίπλωσης σιδερώστρας
- I** Μοχλός ρύθμισης ύψους
- J** Λουράκι κλειδώματος
- M** Φις



### \* Συμβουλές και μυστικά για το φρεσκάρισμα

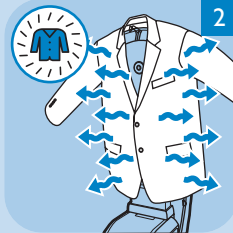
- Ιδανικό για την απομάκρυνση οσμών φαγητού ή τσιγάρου από σακάκια, παλτά και μπλούζες.
- Συνδυάστε τη λειτουργία φρεσκαρίσματος με τη λειτουργία φρεσκαρίσματος με ατμό για ταυτόχρονο φρεσκάρισμα και αφαίρεση τσακίσεων από τα ρούχα σας.



**1** Συνδέστε το φις **M** σε γειωμένη πρίζα. Η λυχνία λειτουργίας ανάβει.

Απασφαλίστε το λουράκι κλειδώματος **J** και ξεδιπλώστε τη σιδερώστρα σε κάθετη θέση.

Ρυθμίστε και τους δύο διακόπτες οπών εξαερισμού **D** στη θέση φρεσκαρίσματος.

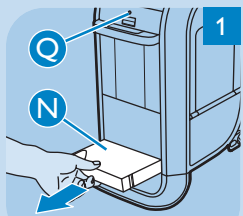


**2** Πιέστε το κουμπί φρεσκαρίσματος **B** στο πίσω μέρος της σιδερώστρας.

Η συσκευή ξεκινά να φρεσκάρει το ρούχο σας.

Η διαδικασία αυτή διαρκεί 10 λεπτά και σταματά αυτόματα.

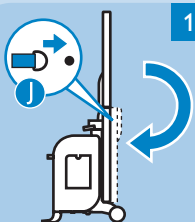
## 4 Αυτόματος καθαρισμός αλάτων



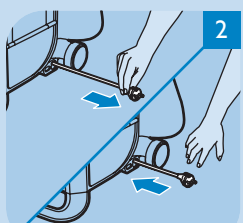
**1** Αυτή η συσκευή διαθέτει σύστημα αυτόματου καθαρισμού αλάτων. Όταν η λυχνία λειτουργίας **Q** blinks, the Calc-Cleaning system is active. αναβοσβήνει, το σύστημα καθαρισμού αλάτων είναι ενεργοποιημένο. Περιμένετε **3 λεπτά** έτσι ώστε η συσκευή να ολοκληρώσει τη διαδικασία καθαρισμού αλάτων. Κατά τη διαδικασία αυτή, δεν μπορείτε να χρησιμοποιήσετε τη συσκευή.

Όταν η λυχνία λειτουργίας **Q** σταματήσει να αναβοσβήνει και η λυχνία του δίσκου συλλογής νερού αρχίσει να αναβοσβήνει, αδειάστε το δίσκο συλλογής νερού **N** και επανατοθετήστε τον. Η διαδικασία καθαρισμού αλάτων έχει ολοκληρωθεί και μπορείτε να ξεκινήσετε τη χρήση της συσκευής.

## 5 Αποθήκευση



**1** Διπλώστε τη σιδερώστρα σε θέση αποθήκευσης και κλειδώστε τη με το λουράκι κλειδώματος.



**2** Για να αποθηκεύσετε το καλώδιο, τραβήξτε το λίγο προς το μέρος σας και μετά αφήστε το. Το καλώδιο περιτυλίγεται αυτόματα.



**3** Τώρα, μπορείτε εύκολα να μετακινήσετε τη συσκευή τραβώντας την από τη λαβή της σιδερώστρας.



# Συχνές ερωτήσεις

Στο κεφάλαιο αυτό αναγράφονται οι πιο συχνές ερωτήσεις σχετικά με τη συσκευή. Εάν δεν μπορείτε να βρείτε την απάντηση στην ερώτησή σας, επικοινωνήστε με το Τμήμα Εξυπηρέτησης Πελατών της χώρας σας.

Ερώτηση	Απάντηση
Γιατί δεν λειτουργεί η συσκευή;	Μπορεί να υπάρχει πρόβλημα σύνδεσης. Ελέγξτε το καλώδιο, το φις και την πρίζα.
Γιατί το σίδερο/εξάρτημα ατμού παραμένει κρύο;	Το σίδερο/εξάρτημα ατμού ενδέχεται να μην είναι ενεργοποιημένο. Βγάλτε το σίδερο/εξάρτημα ατμού από τη θήκη αποθήκευσης και πιέστε μία φορά το κουμπί on/off στο σίδερο/εξάρτημα ατμού.
Γιατί απενεργοποιείται το σίδερο/εξάρτημα ατμού;	Η διαδικασία αυτόματου καθαρισμού αλάτων ενδέχεται να βρίσκεται σε εξέλιξη ή ο δίσκος συλλογής νερού να είναι γεμάτος. Περιμένετε μέχρι να ολοκληρωθεί η διαδικασία καθαρισμού αλάτων. Κατά τη διαδικασία καθαρισμού αλάτων, η λυχνία λειτουργίας αναβοσβήνει για 3 λεπτά. Όταν ολοκληρωθεί η διαδικασία, η λυχνία του δίσκου συλλογής νερού αναβοσβήνει και ακούγονται μερικά ηχητικά σήματα. Αδειάστε το δίσκο συλλογής νερού και επανατοποθετήστε τον στη θέση του. Στη συνέχεια, ενεργοποιήστε το σίδερο/εξάρτημα ατμού.
Γιατί απενεργοποιείται η λειτουργία φρεσκαρίσματος;	Η λειτουργία φρεσκαρίσματος διαρκεί για 10 λεπτά και έπειτα απενεργοποιείται αυτόματα. Μπορείτε να ενεργοποιήσετε ξανά τη λειτουργία φρεσκαρίσματος πατώντας το κουμπί φρεσκαρίσματος.
Γιατί το σίδερο/εξάρτημα ατμού δεν παράγει καθόλου ατμό;	Ενδέχεται να μην υπάρχει αρκετό νερό στη δεξαμενή νερού ή η δεξαμενή νερού να μην είναι τοποθετημένη σωστά στο χώρο δεξαμενής νερού. Γεμίστε τη δεξαμενή νερού και επανατοποθετήστε τη σωστά στο χώρο δεξαμενής νερού.
Γιατί η συσκευή κάνει θόρυβο;	Η συσκευή ενδέχεται να μην είναι αρκετά ζεστή για να παράγει ατμό. Το ζέσταμα της συσκευής διαρκεί δύο λεπτά. Περιμένετε μέχρι η λυχνία στο σίδερο/εξάρτημα ατμού να σταματήσει να αναβοσβήνει και να ανάψει συνεχόμενα. Στη συνέχεια, πιέστε το κουμπί ενεργοποίησης ατμού για να ξεκινήσει η παραγωγή ατμού. Ενδέχεται να μην έχετε πιέσει το κουμπί ενεργοποίησης ατμού. Πιέστε το κουμπί ενεργοποίησης ατμού στη λαβή του σιδερού/εξαρθήματος ατμού για να ξεκινήσει η παραγωγή ατμού.
Γιατί η συσκευή κάνει θόρυβο;	Όταν ακούτε διακεκομμένο θόρυβο, το νερό αντλείται περιοδικά από τη δεξαμενή νερού μέσα στο μπόιλερ. Εάν ο θόρυβος συνεχίζεται για μεγάλο χρονικό διάστημα ή εάν δυναμώσει, ελέγξτε πρώτα εάν η δεξαμενή νερού είναι σωστά τοποθετημένη στη συσκευή. Εάν είναι αλλά ο θόρυβος επιμένει, απενεργοποιήστε τη συσκευή και επικοινωνήστε με το Τμήμα Εξυπηρέτησης Πελατών της Philips η τον αντιπρόσωπο σας της Philips.. Η συσκευή διαθέτει έναν φωτιζόμενο ανεμιστήρα που λειτουργεί συνεχώς κατά τη χρήση. Αυτός ο ανεμιστήρας βελτιστοποιεί την απόδοση της συσκευής και δεν μπορεί να απενεργοποιηθεί.
Γιατί η ροή του αέρα είναι ανεπαρκής;	Οι διακόπτες οπών εξαερισμού βρίσκονται πιθανώς σε λάθος θέση. Στη λειτουργία σιδερώματος και φρεσκαρίσματος με ατμό, οι οπές εξαερισμού πρέπει να είναι κλειστές ρυθμίζοντας και τους δύο διακόπτες οπών εξαερισμού στη θέση σιδερώματος. Είναι φυσιολογικό μικρή ποσότητα αέρα να βγει από τις οπές αφού κλείσουν. Αυτό δεν επηρεάζει την απόδοση της συσκευής. Στη λειτουργία φρεσκαρίσματος, οι οπές εξαερισμού πρέπει να είναι ανοικτές ρυθμίζοντας και τους δύο διακόπτες οπών εξαερισμού στη θέση φρεσκαρίσματος.
Γιατί υπάρχουν σταγόνες νερού/υγρά σημεία πάνω στη σιδερώστρα;	Εάν η σιδερώστρα χρησιμοποιείται για πολύ ώρα, μεγάλη ποσότητα ατμού συγκεντρώνεται στο εσωτερικό της δημιουργώντας υγρά σημεία στο κάλυμμα. Μετά τη χρήση, αφήστε για λίγη ώρα τη σιδερώστρα ξεδιπλωμένη για να στεγνώσει. Εναλλακτικά, πιέστε το κουμπί φρεσκαρίσματος και αφήστε τον ανεμιστήρα να λειτουργήσει μέχρι να απενεργοποιηθεί αυτόματα η συσκευή μετά από 10 λεπτά. Στη συνέχεια, αποσυνδέστε την από την πρίζα και αποθηκεύστε τη
Γιατί βγαίνουν σταγόνες νερού από το σίδερο/εξάρτημα ατμού;	Νερό συγκεντρώνεται μέσα στο σωλήνα του σιδερού/εξαρθήματος ατμού. Αυτό σημαίνει ότι σταγόνες νερού θα βγουν από το σίδερο/εξάρτημα ατμού κατά τα πρώτα δευτερόλεπτα παραγωγής ατμού τόσο στην αρχή του σιδερώματος/φρεσκαρίσματος με ατμό όσο και μετά από μια διακοπή του σιδερώματος/φρεσκαρίσματος με ατμό. Η ρύθμιση της θερμοκρασίας του σιδερού είναι πολύ χαμηλή. Ρυθμίστε το διακόπτη θερμοκρασίας του σιδερού στις δύο κουκκίδες ή και υψηλότερα..
Γιατί αναβοσβήνει η λυχνία στο σίδερο/εξάρτημα ατμού;	Το σίδερο/εξάρτημα ατμού δεν είναι ακόμη έτοιμο για χρήση. Το μπόιλερ θερμαίνεται ακόμα. Περιμένετε 2 λεπτά μέχρι η λυχνία να σταματήσει να αναβοσβήνει και να ανάψει συνεχόμενα. Στη συνέχεια, πιέστε το κουμπί ενεργοποίησης ατμού στο σίδερο/εξάρτημα ατμού για να ξεκινήσει η παραγωγή ατμού.
Γιατί αναβοσβήνει η λυχνία της δεξαμενής νερού;	Η δεξαμενή νερού είναι άδεια ή δεν έχει τοποθετηθεί σωστά. Σε αυτή την περίπτωση, η λυχνία της δεξαμενής νερού αναβοσβήνει, από τη συσκευή ακούγεται ένα ηχητικό σήμα και το σίδερο/εξάρτημα ατμού δεν παράγει ατμό όταν πιέζετε το κουμπί ενεργοποίησης ατμού. Γεμίστε τη δεξαμενή νερού και τοποθετήστε τη σωστά σπρώχνοντάς τη σταθερά μέσα στη θήκη της.
Γιατί αναβοσβήνει η λυχνία λειτουργίας στη συσκευή;	Η λυχνία λειτουργίας αναβοσβήνει κατά τη διαδικασία καθαρισμού αλάτων, η οποία πραγματοποιείται αυτόματα μία φορά ανά ορισμένο αριθμό χρήσεων. Η διαδικασία καθαρισμού αλάτων είναι σχεδιασμένη για να διατηρεί τη συσκευή καθαρή από άλατα. Περιμένετε μέχρι να ολοκληρωθεί η διαδικασία καθαρισμού αλάτων (όταν η λυχνία του δίσκου συλλογής νερού αρχίσει να αναβοσβήνει και από τη συσκευή ακούγεται ένα ηχητικό σήμα), αδειάστε το δίσκο συλλογής νερού και επανατοποθετήστε τον. Στη συνέχεια, ενεργοποιήστε το σίδερο/εξάρτημα ατμού.
Γιατί αναβοσβήνει η λυχνία του δίσκου συλλογής νερού και από τη συσκευή ακούγεται ένα ηχητικό σήμα;	Όταν η διαδικασία καθαρισμού αλάτων ολοκληρωθεί, η λυχνία του δίσκου συλλογής νερού αρχίζει να αναβοσβήνει και από τη συσκευή ακούγεται ένα ηχητικό σήμα. Αδειάστε το δίσκο συλλογής νερού και επανατοποθετήστε τον, προτού ενεργοποιήσετε το σίδερο/εξάρτημα ατμού

## Ερώτηση

## Απάντηση

Γιατί βγαίνει καπνός από το σίδερο/εξάρτημα ατμού;

Ενδέχεται να βγει λίγος καπνός από το σίδερο/εξάρτημα ατμού όταν χρησιμοποιείτε τη συσκευή για πρώτη φορά, καθώς ορισμένα μέρη της συσκευής έχουν λιπανθεί ελαφρά. Αυτός ο καπνός είναι φυσιολογικός και θα σταματήσει μετά από λίγο..

Ποια είναι η χρησιμότητα της λειτουργίας εξαγωγής αέρα;

Όταν χρησιμοποιείτε τη λειτουργία εξαγωγής αέρα, το ρούχο βρίσκεται σε ένα στρώμα αέρα. Αυτό αποτρέπει τη δημιουργία γυαλάδων και τα σημάδια από τις ραφές.

Ποια είναι η χρησιμότητα της λειτουργίας απορρόφησης αέρα;

Όταν χρησιμοποιείτε τη λειτουργία απορρόφησης αέρα, το ρούχο παραμένει επίπεδο και ίσιο πάνω στη σιδερώστρα. Έτσι εξασφαλίζετε σιδέρωμα χωρίς τσακίσεις.

## Σημαντικό

Διαβάστε αυτό το εγχειρίδιο χρήσης προσεκτικά πριν χρησιμοποιήσετε τη συσκευή και φυλάξτε το για μελλοντική αναφορά.

- Ελέγξτε αν η τάση που αναγράφεται στο πινακίδιο στοιχείων του προϊόντος αντιστοιχεί στην τοπική τάση ρεύματος πριν συνδέσετε τη συσκευή.
- Συνδέετε τη συσκευή μόνο σε πρίζα με γείωση.
- Μην χρησιμοποιείτε τη συσκευή αν το φως, το καλώδιο, οι σωλήνες τροφοδοσίας ή η ίδια η συσκευή παρουσιάζει κάποια ορατή φθορά ή αν η συσκευή έχει πέσει κάτω ή έχει διαρροή.
- Ελέγχετε τακτικά το καλώδιο και τους σωλήνες τροφοδοσίας για πιθανή φθορά.
- Αν το καλώδιο ή οι σωλήνες τροφοδοσίας της συσκευής υποστούν φθορά, θα πρέπει πάντα να αντικαθίστανται από ένα εξουσιοδοτημένο κέντρο σέρβις της Philips ή από εξίσου εξειδικευμένα άτομα προς αποφυγή κινδύνου.
- Μην αφήνετε ποτέ τη συσκευή χωρίς επίβλεψη όταν είναι συνδεδεμένη στο ρεύμα.
- Μην βυθίζετε ποτέ το σίδερο, το εξάρτημα ατμού ή τη συσκευή σε νερό.
- Αυτή η συσκευή δεν προορίζεται για χρήση από άτομα (συμπεριλαμβανομένων των παιδιών) με περιορισμένες σωματικές, αισθητήριες ή διανοητικές ικανότητες ή από άτομα χωρίς εμπειρία και γνώση, εκτός και εάν τη χρησιμοποιούν υπό επίτηρηση ή έχουν λάβει οδηγίες σχετικά με τη χρήση της συσκευής από άτομο υπεύθυνο για την ασφάλειά τους.
- Τα παιδιά θα πρέπει να επιβλέπονται προκειμένου να διασφαλιστεί ότι δεν θα παίζουν με τη συσκευή.
- Μην αφαιρείτε ποτέ το κάλυμμα της σιδερώστρας κατά τη διάρκεια του σιδερώματος ή αμέσως μετά τη χρήση. Αφήνετε πάντα τη συσκευή να κρυώσει επαρκώς προτού αφαιρέσετε το κάλυμμα.
- Η πλάκα του σιδήρου μπορεί να φτάσει σε εξαιρετικά υψηλή θερμοκρασία και ενδέχεται να σας προκαλέσει εγκαύματα εάν την αγγίζετε.
- Μην αφήσετε ποτέ το καλώδιο και τους σωλήνες τροφοδοσίας να έρθουν σε επαφή με τη ζεστή πλάκα του σιδήρου.
- Όταν τελειώνετε το σιδέρωμα/φρεσκάρισμα με ατμό, όταν καθαρίζετε τη συσκευή και όταν αφήνετε τη συσκευή έστω και για λίγο, αποσυνδέστε το φως από την πρίζα.
- Μην μετακινείτε τη συσκευή κατά τη χρήση.
- Μην χρησιμοποιείτε τη συσκευή με πολύ υγρά υφάσματα.
- Τοποθετείτε και χρησιμοποιείτε πάντα τη συσκευή σε σταθερή, επίπεδη και οριζόντια επιφάνεια.

- Μην καλύπτετε τη συσκευή με ύφασμα, σεντόνι ή οποιοδήποτε άλλο κάλυμμα αμέσως μετά τη χρήση.
- Εάν διαφύγει ατμός από το δίσκο συλλογής νερού κατά τη χρήση, απενεργοποιήστε τη συσκευή και επικοινωνήστε με ένα εξουσιοδοτημένο κέντρο σέρβις της Philips.
- Μεταφέρετε πάντα τη συσκευή σε θέση αποθήκευσης με τη σιδερώστρα διπλωμένη και το λουράκι κλειδώματος κατάλληλα ασφαλισμένο.
- Αυτή η συσκευή προορίζεται αποκλειστικά για οικιακή χρήση σε εσωτερικό χώρο. Μην εκθέτετε τη συσκευή στις ατμοσφαιρικές συνθήκες (π.χ. βροχή, ήλιο, κρύο).

### Τύπος νερού προς χρήση

- Μην βάζετε άρωμα, ζύδι, κόλλα κολларίσματος, ουσίες αφαλάτωσης, υγρά σιδερώματος ή άλλα χημικά μέσα στη δεξαμενή νερού.
- Μπορείτε να χρησιμοποιείτε κανονικό νερό βρύσης. Αν το νερό βρύσης στην περιοχή σας είναι πολύ σκληρό, σας συνιστούμε να το αναμιγνύετε με ίση ποσότητα αποσταγμένου νερού ή να χρησιμοποιείτε μόνο αποσταγμένο νερό.

## Environment



Στο τέλος της ζωής της συσκευής μην την πετάξετε μαζί με τα συνηθισμένα απορρίματα του σπιτιού σας, αλλά παραδώστε την σε ένα επίσημο σημείο συλλογής για ανακύκλωση. Με αυτόν τον τρόπο θα βοηθήσετε στην προστασία του περιβάλλοντος.

## Ηλεκτρομαγνητικά Πεδία (EMF)


Η συγκεκριμένη συσκευή της Philips συμμορφώνεται με όλα τα πρότυπα που αφορούν τα ηλεκτρομαγνητικά πεδία (EMF). Εάν γίνει σωστός χειρισμός και σύμφωνα με τις οδηγίες του παρόντος εγχειριδίου οδηγιών, η συσκευή είναι ασφαλής στη χρήση βάσει των επιστημονικών αποδείξεων που είναι διαθέσιμες μέχρι σήμερα.

## Εγγύηση και σέρβις

Εάν χρειάζεστε κάποιες πληροφορίες ή αντιμετωπίζετε κάποιο πρόβλημα, παρακαλούμε επισκεφτείτε την ιστοσελίδα της Philips στη διεύθυνση [www.philips.com](http://www.philips.com) ή επικοινωνήστε με το Τμήμα Εξυπηρέτησης Πελατών της Philips στη χώρα σας (θα βρείτε το τηλέφωνο στο διεθνές φυλλάδιο εγγύησης). Εάν δεν υπάρχει Τμήμα Εξυπηρέτησης Πελατών στη χώρα σας, απευθυνθείτε στον τοπικό αντιπρόσωπο σας της Philips ή επικοινωνήστε με ένα εξουσιοδοτημένο κέντρο σέρβις των Οικιακών Συσκευών και Ειδών Προσωπικής Φροντίδας της Philips



[www.philips.com](http://www.philips.com)

 100% recycled paper  
100% papier recyclé

4239.000.6718.1