

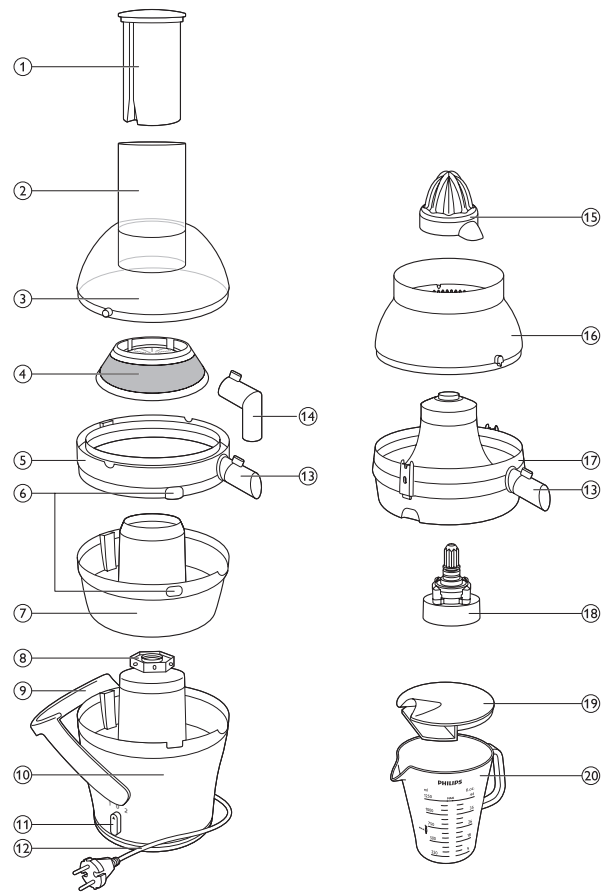


RI1870



Manual do usuário

PHILIPS
WALITA



CERTIFICADO DE GARANTIA

ATENÇÃO
Este certificado é uma vantagem adicional oferecida ao consumidor; porém, para que o mesmo tenha validade é imprescindível que seja apresentada a competente NOTA FISCAL de compra do produto.
Com este produto, a Philips Walita tem como objetivo atender plenamente o consumidor, proporcionando a garantia na forma aqui estabelecida.

- Esta garantia é complementar à legal e estipula que todas as partes e componentes, ficam garantidos integralmente contra eventuais defeitos de peças ou de fabricação que venham a ocorrer no prazo de 2 (dois) anos a partir da data de entrega do produto ao consumidor, conforme expresso na nota fiscal de compra.
- Se o consumidor vier a transferir a propriedade deste produto, a garantia ficará automaticamente transferida, respeitando o prazo de validade, contado a partir da 1ª aquisição.
- Constatado o eventual defeito de fabricação, o consumidor deverá entrar em contato com a Assistência Técnica Autorizada mais próxima.
- Nas demais localidades onde não exista Assistência Técnica Autorizada as despesas de transportes do produto correm por conta do consumidor.
- No prazo de garantia as partes, peças e componentes eventualmente defeituosos, serão trocados gratuitamente, assim como a mão de obra aplicada.
- Esta garantia fica extinta se ocorrer uma das hipóteses a seguir:
 - Se o defeito for ocasionado pelo uso não domiciliar ou mau uso e em desacordo com as recomendações do manual de instruções do produto,
 - Se o produto foi examinado, alterado, adulterado, fraudado, ajustado ou consertado por oficina ou pessoa não autorizada pelo fabricante,
 - Se qualquer peça, parte ou componente agregado ao produto, se caracterizar como não original,
 - Se ocorrer a ligação deste produto em tensão diversa da indicada no produto,
 - Se o número de série que identifica o produto, estiver de alguma forma adulterado ou rasurado,
 - Por casos fortuitos ou de força maior; bem como aqueles causados por agentes da natureza.
- Não está coberta por esta garantia a mudança ou alteração de tensão do produto.

PHILIPS DO BRASIL LTDA.
AV. OTTO SALGADO, 250 - DISTR. INDUSTRIAL CLÁUDIO GALVÃO NOGUEIRA
VARGINHA - MINAS GERAIS - CEP 37066-440 - CX. POSTAL 311 - CNPJ(MF) 61 086 336/0144-06
INDÚSTRIA BRASILEIRA - MARCA REGISTRADA

CIC Centro de Informações
ao Consumidor

Grande SP: (11) 2121 0203
Demais localidades: 0800 701 0203



100% papel reciclado

www.philips.com.br

4203.064.5986.1

Introdução

Parabéns pela sua compra e seja bem-vindo à Philips Walita! Para aproveitar ao máximo o suporte oferecido pela Philips Walita, registre seu produto em www.philips.com.br/walita.

Este aparelho foi projetado para extrair o máximo de suco e exigir o mínimo de esforço durante a limpeza. Além disso, ele foi criado especialmente para você processar uma grande variedade de ingredientes e receitas com total segurança.

Descrição geral (fig. 1)

- 1 Pilão
- 2 Bocal de alimentos
- 3 Tampa
- 4 Peneira de microtrituração
- 5 Coletor de suco com bico
- 6 Janela de polpa
- 7 Coletor de polpa integrado
- 8 Ponto central do motor
- 9 Trava de segurança
- 10 Motor
- 11 Botão de controle de velocidades
- 12 Porta-fio
- 13 Bico removível
- 14 Bico acessório
- 15 Cone
- 16 Peneira de microtrituração
- 17 Suporte da peneira com bico
- 18 Caixa de engrenagens
- 19 Tampa da jarra de suco com separador de espuma integrado
- 20 Jarra de suco

Importante

Leia atentamente este manual do usuário antes de usar o aparelho e guarde-o para consultas futuras.

Perigo

- Não mergulhe a base na água nem em outro líquido e não lave-a sob a pia.
- Não lave a base na lava-louças.

Aviso

- Antes de ligar o aparelho, verifique se a voltagem indicada na base motorizada é a mesma da tomada.
- Não use o aparelho se a tomada, o plugue ou outro componente estiver danificado.
- Se o cabo de energia estiver danificado, deverá ser substituído pela Philips Walita, por uma assistência técnica autorizada ou por um técnico qualificado para evitar situações de risco.
- Este aparelho não deve ser usado por pessoas (inclusive crianças) com capacidades físicas, mentais ou sensoriais reduzidas ou pouca experiência e conhecimento, a menos que sejam supervisionadas ou instruídas sobre o uso do aparelho por uma pessoa responsável por sua segurança.
- Crianças devem ser supervisionadas para que elas não brinquem com o aparelho.
- Nunca deixe o aparelho funcionando sem vigilância.
- Se você detectar rachaduras na peneira de microtrituração ou se ela estiver de alguma forma danificada, não use o aparelho e entre em contato com a Assistência Técnica Philips Walita mais próxima.
- Nunca coloque os dedos ou qualquer outro objeto no bocal de alimentos com o aparelho em funcionamento. Somente o pilão pode ser usado para essa finalidade.
- Não toque nas pequenas lâminas de corte na base da peneira de microtrituração. Elas são muito afiadas.
- Sempre apoie e use o aparelho em uma superfície seca, lisa e nivelada.
- Para que o aparelho fique reto, mantenha sempre limpa a superfície na qual ele será usado e a parte inferior do aparelho.

Atenção

- Este aparelho destina-se somente a uso doméstico.
- Não segure o aparelho pela trava de segurança quando transportá-lo.
- Nunca use acessórios ou peças de outros fabricantes ou que não sejam especificamente recomendados pela Philips Walita. O uso dos mesmos invalida a garantia.
- Antes de ligar o aparelho, verifique se todas as peças foram montadas corretamente.
- Só use o aparelho quando a trava de segurança estiver na posição de travamento.
- Só abaixe a trava de segurança para a posição destravada depois de desligar o aparelho e depois que a peneira de micro-trituração tiver parado de girar.

- Não use o espremedor de frutas por mais de 10 minutos ininterruptos.
- Não imerja ou lave a caixa de engrenagens em água corrente.
- Não coloque a caixa de engrenagens na lava-louças.
- Sempre desconecte o aparelho da tomada após o uso.

Recurso de segurança

- Este aparelho possui um recurso de segurança que o protege do superaquecimento causado por sobrecargas. Em caso de superaquecimento, o juicer ativa automaticamente a proteção contra sobrecarga e desliga. Caso isso ocorra, coloque o botão de controle de velocidades na posição 0, desconecte o aparelho da tomada e deixe-o esfriar por cerca de 15 minutos. Remova a jarra de suco e retire a tampa, o coletor de sumo e o coletor de polpa integrado. Em seguida, pressione o botão de proteção contra sobrecarga na parte inferior do motor (fig. 2).

Campos eletromagnéticos (EMF)

Este aparelho Philips Walita atende a todos os padrões relacionados a campos eletromagnéticos. Se manuseado adequadamente e de acordo com as instruções deste manual do usuário, a utilização do aparelho é segura baseando-se em evidências científicas atualmente disponíveis.

Antes da primeira utilização

Antes de usar o aparelho pela primeira vez, limpe bem todas as partes que entram em contato com o alimento (consulte o capítulo "Limpeza e armazenamento").

Utilização do aparelho

Juicer

Preparação do juicer para o uso

- 1 Verifique se todas as peças removíveis estão limpas (consulte o capítulo "Limpeza e armazenamento").
- 2 Desenrole o fio da base (fig. 3).
- 3 Encaixe o coletor de polpa integrado na base (fig. 4).
- 4 Encaixe o coletor de suco no coletor de polpa integrado (fig. 5).
- 5 Encaixe a peneira de microtrituração no ponto central da base. Verifique se ela está bem encaixada no ponto central (você ouvirá um clique) (fig. 6).
- 6 Encaixe a tampa na juicer (fig. 7).
- 7 Levante a trava de segurança até a posição de travamento ('você ouvirá um clique') (fig. 8).
- 8 Tampe a jarra de suco para evitar derramamentos (fig. 9).

Nota: o separador de espuma integrado garante um suco puro, sem espuma.

- 9 Coloque a jarra de suco sob o bico (fig. 10).

Nota: se quiser extrair suco direto no copo, use o bico acessório (fig. 11).

Uso da centrífuga

O aparelho só funciona quando todas as peças estão montadas corretamente e a trava de segurança está devidamente travada.

- 1 Lave bem as frutas e/ou as verduras/os legumes e, se necessário, corte-os em pedaços para que possam passar pelo bocal de alimentos.
- 2 Verifique se a jarra de suco foi colocada diretamente sob o bico (fig. 10).

Nota: Para extrair suco direto no copo, use o bico acessório.

- 3 Coloque o botão de controle na posição 1 (velocidade baixa) ou 2 (velocidade normal) para ligar o aparelho (fig. 12).

Nota: No caso de frutas ou verduras/legumes duros (como maçã, beterraba e cenoura), use a velocidade 2 (velocidade normal). Para alimentos macios (por exemplo, morango, kiwi, uva, tomate, pepino e melão), use a velocidade 1 (velocidade baixa).

- 4 Coloque os pedaços de alimentos no bocal de alimentos e use o pilão para empurrá-los suavemente para baixo na direção da peneira de microtrituração giratória (fig. 13).

Não pressione muito o pilão, pois isso pode afetar a qualidade do resultado final e até interromper o funcionamento da peneira de microtrituração.

nunca coloque os dedos nem qualquer outro objeto no bocal de alimentos.

- 5 Alinhe a ranhura no pilão com a pequena saliência no interior do bocal de alimentos e pressione o pilão para dentro do bocal (fig. 13).
- 6 Quando você tiver processado todos os ingredientes ou quando o coletor de polpa integrado estiver cheio, desligue o aparelho e

desconecte-o da tomada. Aguarde até a peneira de microtrituração parar de girar.

7 Para esvaziar o coletor de polpa integrado, remova a tampa, a peneira de microtrituração e o coletor de suco.

8 Para obter o máximo em sabor e frescor, sirva o suco imediatamente depois da preparação.

Nota: Se desejar guardar o suco na geladeira, certifique-se de tampar a jarra de suco.

Espremedor de frutas

Preparação do espremedor de frutas para o uso

1 Encaixe a caixa de engrenagens no motor (fig. 14).

2 Encaixe o suporte da peneira no motor (fig. 15).

3 Encaixe a peneira no respectivo suporte (fig. 16).

4 Encaixe o cone na caixa de engrenagens (fig. 17).

5 Levante a trava de segurança até a posição de travamento ('você ouvirá um clique'). (fig. 18)

6 Coloque a jarra de suco sob o bico (fig. 19).

Nota: Para extrair suco direto no copo, use o bico acessório.

Uso do espremedor de frutas

1 Lave as frutas e corte-as ao meio.

2 Verifique se a jarra de suco foi colocada diretamente sob o bico (fig. 20).

Nota: Para evitar danos ou ferimentos, use o aparelho a uma certa distância do cabelo, de roupas, de cordas etc.

3 Ajuste o botão de controle de velocidades na posição 1 (baixa velocidade) (fig. 21).

Nota: Use a velocidade 1 apenas no espremedor de frutas.

4 Pressione bem uma metade da fruta no cone (fig. 22).

Dica: É mais fácil limpar o aparelho logo após o uso (consulte o capítulo "Limpeza e armazenamento").

Dicas

Preparo

- Para extrair o máximo de suco, sempre pressione o pilão para baixo lentamente.
- Use frutas, legumes e verduras frescos, pois eles contêm mais suco. Abacaxi, beterraba, talos de aipo, maçã, pepino, cenoura, espinafre, melão, tomate, laranja e uva são especialmente adequados para serem processados na juicer após serem bem higienizados.
- A juicer não é recomendada para processar frutas, verduras ou legumes duros e/ou fibrosos e muito carnudos como a cana de açúcar.
- Talos e folhas (alface, por exemplo) podem ser processados na juicer.
- Retire caroços de cerejas, ameixas, pêssegos, etc. Não é necessário retirar o centro ou caroços de frutas como melão, maçã e uva.
- Ao usar o juicer, não é necessário retirar peles ou cascas finas. Retire apenas cascas grossas e não comestíveis, como casca de laranja, abacaxi, kiwi, melão e beterraba crua.
- Quando preparar suco de maçã, lembre-se de que a consistência do suco depende do tipo de maçã. Quanto mais suculenta for a maçã, menos consistente será o suco. Escolha o tipo de maçã adequada para o tipo de suco que deseja.
- Se quiser processar frutas cítricas com a juicer, remova a casca e a pele devido ao seu sabor amargo.
- Frutas carnudas, como bananas, mamão papaia, abacate, figo e manga, não são adequadas para serem processadas na centrífuga, para este tipo de alimentos, adicione algum tipo de líquido no seu preparo ou use um processador de alimentos, um liquidificador ou um mixer para processá-las.

Servir

- Beba o suco imediatamente depois de extraí-lo. Quando exposto ao ar por algum tempo, o suco pode perder o sabor e o valor nutricional.
- Se quiser um suco claro, sem camada de espuma, coloque a tampa com o separador de espuma integrado na jarra. Se quiser um suco com camada de espuma, retire a tampa com o separador de espuma da jarra.
- O suco de maçã escurece rapidamente. Para que isso não aconteça tão rápido, adicione algumas gotas de limão.
- Ao servir drinques, adicione alguns cubos de gelo.

Informações nutricionais de frutas, legumes e verduras

Fruta/legumes/verduras	Vitaminas/minerais	Contagem de calorias (kilojoule)	Velocidade da juicer	Quantidade máxima
Maçãs	Ricas em vitamina C	200 g = 150 kJ (72 kcal)	alta	3,5 kg ou 2,5 L de suco
Damascos	Ricos em fibras, contêm potássio	30 g = 85 kJ (20 kcal)	baixa	2,5 kg ou 1,5 L de suco
Beterraba	Ótima fonte de ácido fólico, fibras digestivas, vitamina C e potássio	160 g = 190 kJ (45 kcal)	alta	1,5 - 2 kg ou 0,6 L - 1 L de suco
Mirtilo (Blueberries)	Ricas em vitamina C	125 g = 295 kJ (70 kcal)	baixa	4 kg ou 2 L de suco
Couve-de-bruxelas	Vitamina C, B, B6, E, ácido fólico e fibras	100 g = 110 kJ (26 kcal)	baixa	3,5 kg ou 2 L de suco
Repolho	Vitamina C, B6, ácido fólico, potássio e fibras	100 g = 110 kJ (26 kcal)	alta	2,5 kg ou 1,2 L de suco
Cenouras	Vitamina A, C, B6 e fibras	120 g = 125 kJ (30 kcal)	alta	1,5 - 2 kg ou 0,6 L - 1 L de suco
Aipo	Vitamina C e potássio	80 g = 55 kJ (7 kcal)	alta	1,5 kg ou 700 ml de suco
Pepino	Ricas em vitamina C	280 g = 120 kJ (29 kcal)	baixa	4,5 kg ou 3 L de suco
Erva-doce	Vitamina C e fibras	300 g = 145 kJ (35 kcal)	baixa	3,5 kg ou 2,5 L de suco
Uvas	Vitamina C, B6 e potássio	125 g = 355 kJ (85 kcal)	baixa	4 kg ou 2,5 L de suco
Quiuí	Vitamina C e potássio	100 g = 100 kJ (40 kcal)	baixa	4 kg ou 2,5 L de suco
Melão	Vitamina C, ácido fólico, fibras e vitamina A	200 g = 210 kJ (50 kcal)	baixa	5 kg ou 3 L de suco, no mínimo
Nectarina	Vitamina C, B3, potássio e fibras	180 g = 355 kJ (85 kcal)	alta	3,5 kg ou 2 L
Pêssegos	Vitamina C, B3, potássio e fibras	150 g = 205 kJ (49 kcal)	alta	3,5 kg ou 2 L
Peras	Fibras	150 g = 250 kJ (60 kcal)	alta	3,5 kg ou 2,5 L de suco
Abacaxi	Ricas em vitamina C	150 g = 245 kJ (59 kcal)	alta	3 kg ou 2 L de suco
Framboesas	Vitamina C, ferro, potássio e magnésio	125 g = 130 kJ (31 kcal)	baixa	4 kg ou 2,5 L de suco
Tomates	Vitamina C, A, E, fibras e ácido fólico	100 g = 90 kJ (22 kcal)	baixa	4 kg ou 2,5 L de suco

Dependendo dos ingredientes usados, você pode preparar até 2,5 litros de suco sem esvaziar o coletor de polpa integrado. A tabela acima indica a quantidade máxima de frutas, verduras e legumes que pode ser colocada de uma só vez. Ao preparar ingredientes duros, como cenouras ou beterrabas,

a quantidade máxima de suco que pode ser extraída é de 700 ml (verifique o indicador de nível na jarra de suco).

Nota: Quando o coletor de polpa integrado tiver alcançado sua capacidade máxima, haverá polpa no coletor de suco, na tampa e no suco.

Se o coletor de polpa integrado ficar muito cheio, o aparelho ficará obstruído. Caso isso ocorra, desligue o aparelho e remova a polpa do coletor integrado.

Nota: O compartimento da polpa permite ver quando o coletor de polpa integrado está cheio e deve ser esvaziado. Como o compartimento da polpa pode ficar obstruído antes que a capacidade máxima do recipiente seja atingida, verifique também o indicador de nível na jarra de suco. A probabilidade de o compartimento da polpa ficar obstruído é maior quando o suco é preparado com alimentos duros, como cenouras ou beterrabas.

Receitas

Suco de laranja e cenoura

Ingredientes:

- 1 kg de cenoura
- 4 laranjas
- 1 colher de sopa de azeite de oliva
- 1 ramo de hortelã fresco grande (decoração opcional)

1 Descasque as laranjas.

2 Processe as cenouras e laranjas na juicer.

Nota: Este aparelho processa 7,5kg de cenoura em aproximadamente 1 minuto (não considerando o tempo necessário para remover a polpa). Ao processar 2,5 kg de cenoura, desligue o aparelho, desconecte-o da tomada e remova a polpa do coletor integrado, da tampa e da peneira de microtrituração. Ao terminar de processar as cenouras, desligue o aparelho e deixe-o esfriar até atingir a temperatura ambiente.

3 Adicione uma colher de sopa de azeite de oliva e alguns cubos de gelo ao suco.

4 Misture bem.

5 Despeje o suco em um copo.

Dica: adicione um ramo de hortelã fresco ao seu copo como decoração opcional.

Coquetel energético

Ingredientes:

- 2 cenouras
- ½ pepino
- 12 folhas de espinafre
- 1 lima descascada
- 1 talo de aipo
- 1 maçã
- 1 tomate
- 2 colheres de sopa de mel

1 Processe todos os ingredientes na juicer, exceto o mel.

2 Ao terminar de processar os ingredientes, adicione mel ao suco e misture bem.

Limpeza e armazenamento

Nunca use palhas de aço, agentes de limpeza abrasivos ou líquidos agressivos como álcool, gasolina ou acetona para limpar o aparelho.

A limpeza do aparelho é mais fácil quando feita logo após o uso.

Juicer

1 Desligue o aparelho, retire o plugue da tomada e aguarde até que a peneira de microtrituração pare de girar.

2 Abaixar a trava de segurança para a posição destravada (fig. 23).

3 Para manter a cozinha limpa, todas as peças removíveis (coletor de polpa integrado, coletor de suco, peneira de microtrituração e tampa) podem ser levadas para a pia de uma só vez (fig. 24).

4 Desmonte todas as peças removíveis.

5 Para retirar o bico removível, puxe-o do coletor de suco (fig. 25).

6 Esvazie o coletor de polpa integrado.

7 Limpe todas as peças removíveis com uma esponja ou um pano umedecido em água morna com um pouco de detergente e enxágüe-as sob a torneira.

Nota: todas as peças removíveis são próprias para lava-louças. Coloque as peças removíveis de plástico na bandeja superior da lava-louças. Verifique se as peças estão distantes do elemento de aquecimento.

8 Limpe a base com um pano úmido.

Nunca mergulhe a base dentro da água nem enxágüe sob a torneira.

Espremedor de frutas

1 Desligue o aparelho, retire o plugue da tomada e aguarde até que o cone pare de girar.

2 Abaixar a trava de segurança para a posição destravada (fig. 26).

3 Para manter a cozinha limpa, todas as peças removíveis (exceto a caixa de engrenagens) podem ser levadas à pia de uma só vez (fig. 27).

4 Limpe todas as peças removíveis (exceto a caixa de engrenagens) com uma esponja ou um pano umedecido com água morna e um pouco de detergente e lave-as em água corrente.

Nota: Todas as peças removíveis (exceto a caixa de engrenagens) são próprias para lava-louças.

5 Limpe o motor e a caixa de engrenagens usando um pano umedecido.

Não imerja ou lave o motor e a caixa de engrenagens em água corrente.

Não coloque a caixa de engrenagens na lava-louças.

Armazenamento

1 Coloque o fio elétrico em seu respectivo suporte, enrolando-o em volta da base.

Cuidado: Não segure o aparelho pela trava de segurança ou pelo bico ao transportá-lo.

Meio ambiente

- Não descarte o aparelho no lixo doméstico no final de sua vida útil. Leve-o até um posto de coleta oficial para que ele possa ser reciclado. Dessa forma, você estará ajudando a preservar o meio ambiente (fig. 28).

Garantia e assistência técnica

Caso você precise de informações ou assistência técnica, acesse a página da Philips Walita em www.philips.com.br/walita ou entre em contato com a Central de Atendimento ao Consumidor Philips Walita do seu país (o telefone está disponível no folheto de garantia mundial). Caso não haja uma Central de Atendimento ao Cliente no seu país, entre em contato com um revendedor local Philips Walita.

Compra de acessórios

Para adquirir acessórios para este aparelho, dirija-se até um revendedor Philips Walita ou entre em contato com a Central de Atendimento ao Cliente Philips Walita. Caso você tenha dificuldade em adquirir acessórios para o seu aparelho, entre em contato com a Central de Atendimento ao Cliente Philips Walita do seu país (o número de telefone se encontra no folheto de garantia mundial). Ou se preferir, acesse www.philips.com/support.

Solução de problemas

Este capítulo resume os problemas mais comuns que você pode encontrar ao usar o aparelho. Se não conseguir resolver o problema com as informações abaixo, entre em contato com a Assistência Técnica Autorizada Philips mais próxima.

Problema	Solução
O juicer não funciona.	O aparelho está equipado com um sistema de segurança que impede o funcionamento, caso as peças não estejam montadas corretamente. Desligue o aparelho e verifique se as peças foram montadas da maneira correta.
O juicer para de funcionar durante o uso.	A juicer está superaquecida. Desligue o aparelho e desconecte-o da tomada. Remova a polpa do coletor de polpa integrado. Deixe o aparelho esfriar. Em seguida, pressione o botão de proteção contra sobrecarga na parte inferior da base.
O juicer diminui a velocidade durante o uso.	O coletor de polpa integrado alcançou sua capacidade máxima. Desligue o aparelho e remova a polpa do coletor de polpa integrado.
O aparelho faz muito barulho, exala um cheiro desagradável, esquenta muito, libera fumaça, etc.	É normal que um aparelho novo exale um odor desagradável ou produza um pouco de fumaça na primeira utilização. O fenômeno desaparece depois que você usa o aparelho algumas vezes.

Problema	Solução
	O aparelho está entupido. Verifique se há pedaços de frutas, legumes ou verduras presos na peneira de microtrituração. Se houver, desligue o aparelho, retire o pedaço preso e reinicie o processo de extração de suco.
	O aparelho pode exalar um odor desagradável ou produzir um pouco de fumaça se for usado para processar uma grande quantidade de ingredientes. Nesse caso, desligue o aparelho e deixe-o esfriar por 60 minutos. Se o problema persistir, entre em contato com a Central de Atendimento ao Cliente Philips Walita no seu país.
A peneira de microtrituração está bloqueada.	Desligue o aparelho, limpe o bocal de alimentos e a peneira de microtrituração e processe uma quantidade menor.
A peneira de microtrituração toca no bocal de alimentos ou vibra muito durante o processamento.	Desligue o aparelho e desconecte-o da tomada. Verifique se a peneira de microtrituração foi colocada corretamente no coletor de suco. As abas na parte inferior da peneira de microtrituração devem se encaixar corretamente no ponto central da base.
	Verifique se a peneira de microtrituração está danificada. Rachaduras, fissuras, um disco de grade solto ou qualquer outra irregularidade podem prejudicar o funcionamento. Se detectar rachaduras ou danos na peneira de microtrituração, não continue usando o aparelho e entre em contato com a Central de Atendimento ao Cliente Philips Walita do seu país para obter informações sobre a troca da peneira de microtrituração.
O espremedor de frutas não funciona.	Verifique se o aparelho está conectado à tomada. Se estiver, verifique se as peças estão encaixadas corretamente. Se não estiverem, desligue o aparelho e encaixe corretamente as peças do espremedor de frutas.
Não consigo encontrar o coletor de sumo do espremedor de frutas.	Esse tipo de espremedor de frutas não possui coletor de sumo. O suco sai do bico diretamente para um copo ou para a jarra de suco.
Para que servem as duas alças no cone?	As alças servem para mexer a poupa e fazer com que o suco passe pela peneira com mais facilidade.
Gostaria de saber se é possível colocar todas as peças removíveis na lava-louças.	Todas as peças removíveis, exceto a caixa de engrenagens, podem ser colocadas na lava-louças. Limpe a caixa de engrenagens com um pano umedecido.
Não consigo limpar o bico quando ele está encaixado no suporte da peneira.	O bico é removível. Retire o bico do suporte da peneira e limpe-o.