



إنَّ PHILIPS والشعار على شكل درع الخاص بـ Philips هما علامتان تجاريتان مسجلتان لشركة Koninklijke Philips N.V. ويتم استخدامهما بموجب ترخيص. تم تصنيع هذا المنتج وبيعه تحت مسؤولية شركة Versuni Holding B.V. وتُعد شركة Versuni Holding B.V. الشركة الضامنة لهذا المنتج. حقوق الطبع والنشر © لعام ٢٠٢٣ محفوظة لصالح شركة Versuni Holding B.V.



متطلبات المعلومات لأجهزة تدفئة المساحة المحلية الكهربائية

| رقم (أرقام) معرّف الطراز: CX5120                   |  |         |           |                    |                               |
|--|--|---------|-----------|--------------------|-------------------------------|
| الوحدة   | العنصر   | الوحدة  | القيمة    | الرمز              | العنصر                        |
|  | نوع إدخال الحرارة، لأجهزة تدفئة المساحات المحلية ذات التخزين الكهربائي فقط (تحديد خيار واحد) | -       | -         | -                  | إخراج الحرارة                 |
| غير متوافر   | تحكم يدوي بشحن الحرارة، مع منظم حرارة مضمن   | كيلوواط | 2,0       | P <sub>nom</sub>   | إخراج الحرارة الاسمي          |
| غير متوافر   | تحكم يدوي بشحن الحرارة مع معلومات حول درجة حرارة الغرفة و/أو في الخارج                       | كيلوواط | 1.1       | P <sub>min</sub>   | إخراج الحرارة الأدنى (إرشادي) |
| غير متوافر   | تحكم إلكتروني بشحن الحرارة مع معلومات حول درجة حرارة الغرفة و/أو في الخارج                   | كيلوواط | 2,0       | P <sub>max,c</sub> | إخراج الحرارة المستمر الأقصى  |
| غير متوافر   | إخراج الحرارة بمساعدة المروحة  | كيلوواط | -         | -                  | استهلاك الكهرباء المساعدة     |
|  | نوع التحكم بإخراج الحرارة/درجة حرارة الغرفة (تحديد خيار واحد)                                | كيلوواط | غير مطبقة | el <sub>max</sub>  | عند إخراج الحرارة الاسمي      |
| [لا]   | إخراج حرارة بمرحلة واحدة بدون تحكم بدرجة حرارة الغرفة  | كيلوواط | غير مطبقة | el <sub>min</sub>  | عند إخراج الحرارة الأدنى      |
| [لا]   | مرحلتان يدويتان أو أكثر، بدون تحكم بدرجة الحرارة   | كيلوواط | 0.001     | el <sub>sb</sub>   | في وضع الاستعداد              |
| [لا]   | مع منظم حرارة ميكانيكي للتحكم بدرجة حرارة الغرفة   |         |           |                    |                               |
| [نعم]  | مع تحكم إلكتروني بدرجة حرارة الغرفة  |         |           |                    |                               |
| [لا]   | تحكم إلكتروني بدرجة حرارة الغرفة مع مؤقت لليوم   |         |           |                    |                               |
| [لا]   | تحكم إلكتروني بدرجة حرارة الغرفة مع مؤقت للأسبوع   |         |           |                    |                               |
|  | خيارات التحكم الأخرى (يمكن تحديد خيارات متعددة)  |         |           |                    |                               |
| [لا]   | تحكم بدرجة حرارة الغرفة مع الكشف عن الحضور   |         |           |                    |                               |
| [لا]   | تحكم بدرجة حرارة الغرفة مع الكشف عن النوافذ المفتوحة   |         |           |                    |                               |
| [نعم]  | مع خيار التحكم بالمسافة  |         |           |                    |                               |
| [لا]   | مع التحكم بالبدء التكيّفي  |         |           |                    |                               |
| [نعم]  | مع حدود وقت التشغيل  |         |           |                    |                               |
| [نعم]  | مع مستشعر للمبة السوداء  |         |           |                    |                               |
| DAP B.V.   |  |         |           |                    | تفاصيل جهة الاتصال            |
| Tussendiepen 4 a, 9206AD Drachten, The Netherlands |  |         |           |                    |                               |

فشلت عملية إعداد Wi-Fi.

- إذا كان الموجّه الذي يتصل به الجهاز مزدوج النطاقات وهو حاليًا غير متصل بشبكة بنطاق ٢,٤ جيجاهرتز، فيُرجى الانتقال إلى نطاق آخر على الموجّه نفسه (نطاق ٢,٤ جيجاهرتز) ومحاولة إقران جهاز التدفئة مجددًا. لا يتم دعم الشبكات بنطاق ٥ جيجاهرتز.
- لا يتم دعم الشبكات التي تحتاج إلى مصادقة الويب.
- تحقق مما إذا كان الجهاز ضمن نطاق موجّه Wi-Fi. يمكنك محاولة وضع جهاز التدفئة في موقع أقرب من موجّه Wi-Fi.
- تحقق مما إذا كان اسم الشبكة صحيحًا. إن اسم الشبكة حساس لحالة الأحرف.
- تحقق مما إذا كانت كلمة المرور الخاصة بالشبكة صحيحة. إن كلمة المرور حساسة لحالة الأحرف.
- حاول إعداد الجهاز مجددًا وفقًا للإرشادات المذكورة في القسم "اتصال Wi-Fi".
- يمكن انقطاع اتصال Wi-Fi بسبب تداخلات كهرومغناطيسية أو تداخلات أخرى. احرص على إبقاء الجهاز بعيدًا عن الأجهزة الإلكترونية الأخرى التي قد تسبب تداخلات.
- تحقق مما إذا كان الجهاز المحمول في وضع الطيران. احرص على إلغاء تنشيط وضع الطيران عند الاتصال بشبكة Wi-Fi.
- راجع قسم التعليمات في التطبيق للحصول على نصائح شاملة ومحدثة حول استكشاف الأخطاء وإصلاحها.

## 7 الضمان والدعم

تقدّم شركة Versuni ضمانًا لمدة سنتين على هذا المنتج بعد الشراء. هذا الضمان غير صالح في حال وجود عطل بسبب الاستخدام غير الصحيح أو الصيانة الرديئة. لا يؤثر هذا الضمان على الحقوق التي يمنحها لك القانون بصفتك مستهلكًا. للحصول على مزيد من المعلومات أو للإستفادة من الضمان، تفضّل بزيارة موقعنا الإلكتروني [www.philips.com/support](http://www.philips.com/support).

### طلب القطع أو الملحقات

إذا احتجت إلى تبديل قطعة أو إذا كنت ترغب في شراء قطعة إضافية، فتوجّه إلى وكيل Philips لديك أو تفضّل بزيارة [www.philips.com/support](http://www.philips.com/support). وإذا واجهتك مشاكل في الحصول على الأجزاء، فيُرجى الاتصال بمركز خدمة المستهلك التابع لشركة Philips في بلدك.

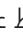
| المشكلة   | الحل المحتمل  |
|---|---|
| يُصدر جهاز التدفئة لذي رائحة غريبة.   | <ul style="list-style-type: none"> <li>قد تنبعث رائحة البلاستيك من الجهاز في المرات الأولى لاستخدامه. هذا الأمر طبيعي بالنسبة إلى جهاز جديد. وعلى الرغم من ذلك، إذا انبعثت رائحة احتراق من الجهاز، فاقف تشغيل الجهاز ثم افصله على الفور واتصل بمركز خدمة المستهلك في بلدك.</li> </ul>   |
| يستغرق إحماء جهاز التدفئة وقتًا طويلًا.   | <ul style="list-style-type: none"> <li>قم بتعيين الجهاز إلى درجة حرارة أعلى في الوضع التلقائي أو قم بالتبديل إلى الوضع العالي، وسيتم تشغيل الجهاز عند قوة أعلى وسيحمي في وقت أقصر.</li> <li>تأكد من أن مدخل/مخرج الهواء نظيف ولا يوجد أي عوائق أمامه.</li> </ul>  |
| يُظهر عرض درجة الحرارة المحيطة في بعض الأحيان اختلافات طفيفة في موازين الحرارة الأخرى أو تصوّرِي الخاص لدرجة الحرارة. | <ul style="list-style-type: none"> <li>يمكن أن تتأثر درجة الحرارة المحيطة بعوامل مختلفة، بما في ذلك حجم الغرفة وظروف التهوية والمسافة بين ميزان الحرارة وجهاز التدفئة.</li> <li>يكون لكل نوع ميزان حرارة دقة قياس خاصة به، الأمر الذي قد يؤدي إلى اختلافات في قراءات درجة الحرارة.</li> <li>في بعض الأحيان، قد يؤدي الدفع المتبقي داخل جهاز التدفئة إلى تأثير متأخر قد يسبب تباينات طفيفة بالمقارنة مع موازين الحرارة الأخرى أو إحساسك بدرجة الحرارة.</li> </ul>  |
| ماذا تعني الرموز التي تظهر على جهازِي؟  | <ul style="list-style-type: none"> <li>يظهر رمز الخطأ "Eb" على الشاشة. تعطلت لوحة التحكم. اتصل بمركز خدمة المستهلك في بلدك.</li> <li>يظهر رمز الخطأ "Eo" على الشاشة. تعطل مستشعر درجة الحرارة. اتصل بمركز خدمة المستهلك في بلدك.</li> <li>يظهر رمز الخطأ "E٦" على الشاشة. يختبر الجهاز الحرارة الزائدة. أوقف تشغيل الجهاز وافصله عن الكهرباء. أترك الجهاز يبرد لعدة دقائق قبل استخدامه من جديد.</li> <li>يظهر رمز الخطأ "E٩" على الشاشة. يشير هذا إلى أن الجهاز في وضع مائل. أوقف تشغيل الجهاز، وتأكد من أنه في وضع مستقيم ثم قم بتشغيل الطاقة مرة أخرى.</li> </ul> |

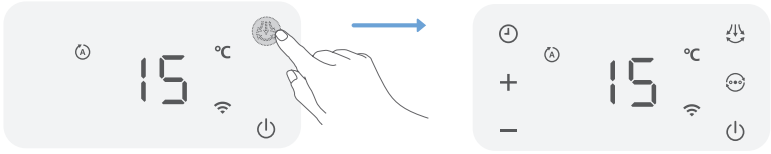
## 6 استكشاف الأخطاء وإصلاحها

يلتص هذا الفصل المشاكل الأكثر شيوعاً التي قد تصادفونها عند استخدام الجهاز. إذا لم تساعدك المعلومات التالية على حل مشكلتك، فيمكنك الاتصال بمركز خدمة المستهلك في بلدك.


| المشكلة  | الحل المحتمل   |
|--|--|
| جهاز التدفئة لدى لا يعمل بعد توصيله بالكهرباء. | <ul style="list-style-type: none"><li>• قد لا القابس موصولاً بشكل صحيح بماخذ كهربائي. تحقق مما إذا كان القابس متصلًا بشكل صحيح بماخذ كهربائي غير معطل.</li><li>• تم تجهيز الجهاز بحماية من السقوط، ولكن اضمن وضع الجهاز في وضع مستقيم وعلى سطح مستوي.</li><li>• إذا لم يصدر الجهاز تدفق هواء دافئ، تحقق مما إذا كان في وضع التهوية.</li><li>• تحقق من إعدادات درجة الحرارة في الوضع التلقائي. عندما تكون درجة الحرارة المستهدفة المحددة أقل من درجة الحرارة المحيطة، لن يتم تشغيل وظيفة التسخين.</li></ul>   |
| يتعطل جهاز التدفئة في أثناء الاستخدام.         | <ul style="list-style-type: none"><li>• تتجاوز الطاقة حمولة الدائرة المنزلية. يُرجى فصل الأجهزة ذات الطاقة العالية القريبة من المنفذ الكهربائي ذاته وجرب مرة أخرى.</li><li>• إذا فشل جهاز التدفئة في العمل مرة أخرى على ماخذ كهربائي غير معطل، فيُرجى الاتصال بفريق رعاية المستهلك في بلدك.</li></ul>  |
| توقف جهاز التدفئة فجأة عن العمل.               | <ul style="list-style-type: none"><li>• تحقق مما إذا كانت وظيفة المؤقت في الجهاز قيد التشغيل.</li><li>• في الوضع التلقائي، عندما يتم الوصول إلى درجة الحرارة المستهدفة، سيتوقف جهاز التدفئة عن العمل، ويعمل مرة أخرى عندما تكون درجة الحرارة المحيطة أقل من درجة الحرارة المستهدفة.</li><li>• في الوضع المنخفض أو العالي، سيتوقف جهاز التدفئة عن العمل عندما يكتشف المسبب أن درجة الحرارة تصل إلى ٣٧ درجة مئوية، ويعمل مرة أخرى عندما تصبح درجة الحرارة أقل.</li><li>• عندما تتجاوز درجة الحرارة عتبة القطع الحراري، سيقطع الجهاز تلقائياً مصدر الطاقة. دع الجهاز يبرد وتحقق من عدم وجود أي عائق أما مدخل/مخرج الهواء قبل الاستخدام مرة أخرى.</li><li>• تم تجهيز جهاز التدفئة بميزة الإيقاف التلقائي. إذا لم يتم إجراء أي عملية إضافية، فسيتم إيقاف تشغيل الجهاز بعد التشغيل لمدة ١٦ ساعة متتالية.</li></ul> |
| يُصدر جهاز التدفئة صوتاً عاليًا جدًا.          | <ul style="list-style-type: none"><li>• قم بنقل الجهاز وتأكد من أنه على سطح مستقر وآمن، ولا توجد أجسام غريبة تحته.</li><li>• في حال سماع صوت غريب، اتصل بمركز خدمة المستهلك في بلدك.</li></ul>   |

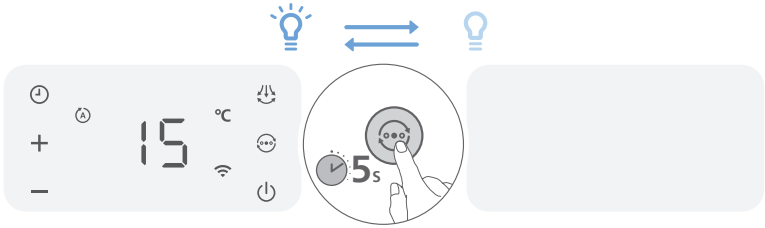
## تنشيط شاشة العرض

بعد إيقاف تشغيل الشاشة، يمكنك إما الضغط على الزر  أو زر آخر لتنشيط الشاشة.



## استخدام وظيفة تشغيل/إيقاف تشغيل الضوء

يمكنك الضغط مطولاً على الزر  لمدة 5 ثوانٍ لتشغيل مصباح لوحة العرض أو إيقاف تشغيله.



## 4 التنظيف والصيانة

ملاحظة:

- افصل الجهاز دائماً عن مصدر الطاقة قبل تنظيفه.
- لا تغمر الجهاز بالمياه أو بأي سائل آخر على الإطلاق.
- لا تستخدم أبداً أي مواد تنظيف كاشطة أو قوية أو قابلة للاشتعال، مثل مادة التبييض أو الكحول لتنظيف أي جزء من الجهاز.

قم بتنظيف الجسم الخارجي لجهاز التدفئة بشكل منتظم لمنع تراكم الغبار.  
• استخدم قطعة قماش ناعمة وجافة لتنظيف الجهاز من الخارج ومخرج الهواء.

## 5 التخزين

- 1 أوقف تشغيل الجهاز وافصله من مأخذ الطاقة.
- 2 نظّف الجهاز.
- 3 قم بتخزين الجهاز في موقع جاف وبارد.
- 4 احرص دائماً على غسل يديك جيداً بعد التنظيف.

## استخدام وظيفة المؤقت

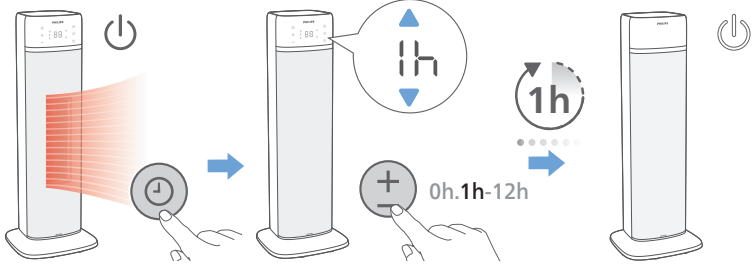
- اضغط على الزر ⏸ لتعيين ساعات تشغيل الجهاز. يتوفر المؤقت من 0 إلى 12 ساعة. يعني ساعة عدم ضبط المؤقت.

ملاحظة:

- اضغط مطولاً على الزر ⏸ لمدة 3 ثوانٍ لإلغاء المؤقت الذي قمت بتعيينه. بعد انقضاء مدة المؤقت المضبوطة:

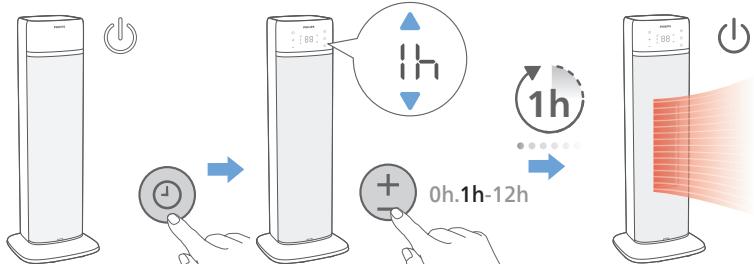
### في وضع الاستعداد

- سيتم تشغيل جهاز التدفئة تلقائياً.



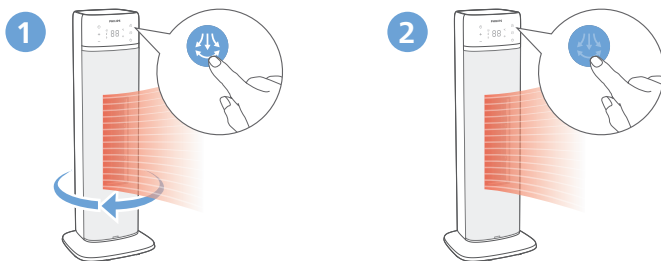
### في وضع التشغيل

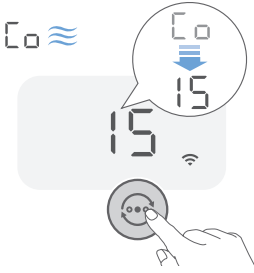
- سيتم إيقاف تشغيل جهاز التدفئة تلقائياً.



## التأرجح

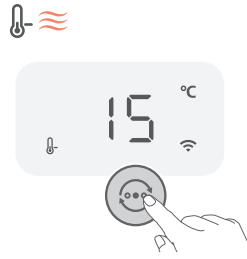
- اضغطك على الزر ⏸ لتنشيط ميزة التشغيل التأرجح في جهاز التدفئة.





### وضع التهوية:

في وضع التهوية، يعمل الجهاز كمروحة في الأيام الحارة. سيتم إيقاف تشغيل التدفئة وتوفير المروحة تيارًا هوائيًا مثاليًا لجعل الغرفة الدافئة تبدو أكثر راحة.



### الوضع المنخفض: عندما

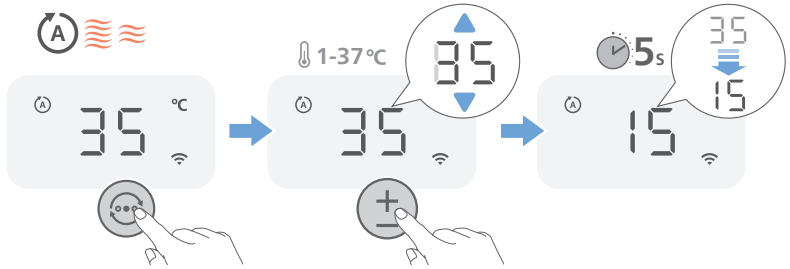
يكون الجهاز في الوضع المنخفض، يوفر لك الجهاز نسمة لطيفة دافئة ومريحة.



### الوضع العالي: سرعة عالية،

نتائج سريعة. عندما يكون الجهاز في وضع السرعة العالية، يعمل بأقصى سرعة لتدفئة الهواء في الغرفة بشكل فعال وسريع.

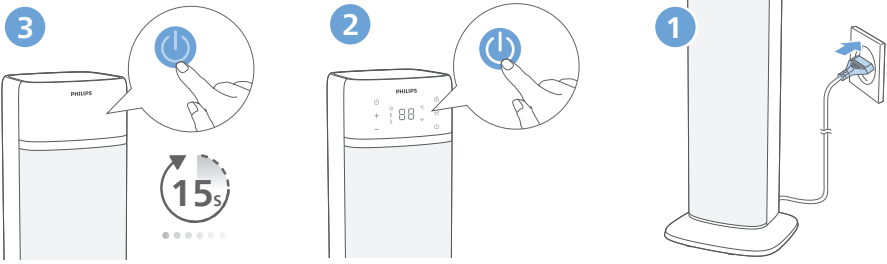
## تعيين درجة الحرارة



في الوضع التلقائي، يمكنك ضبط درجة الحرارة عن طريق الضغط على الزر + أو - . تتراوح درجة الحرارة من 1 درجة مئوية إلى 37 درجة مئوية.



## التشغيل وإيقاف التشغيل



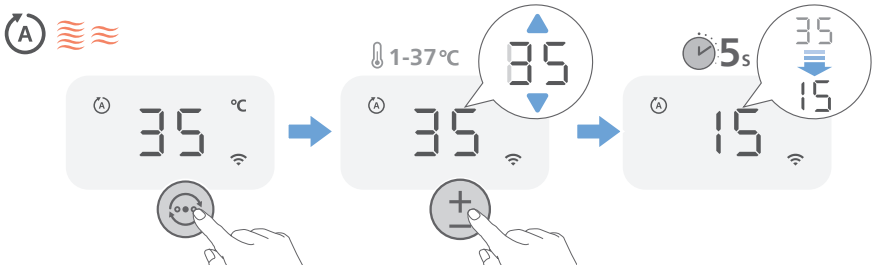
- 1 ضع القابس في مأخذ الطاقة.
- 2 اضغط على الزر على الجهاز لتشغيل جهاز التدفئة. سيصدر الجهاز صوت طنين.
- 3 اضغط على الزر مرة أخرى لإيقاف تشغيل جهاز التدفئة.  
← يبدأ الجهاز العد التنازلي لمدة 15 ثانية قبل إيقاف التشغيل.

تنبيه:

- عندما يعمل جهاز التدفئة بشكل مستمر لمدة 16 ساعة من دون أي عملية، سيتم إيقاف تشغيله تلقائيًا لحمايته.

## تبديل الوضع

- اضغط على الزر للتبديل بين الأوضاع: الوضع التلقائي (A)، الوضع العالي (H)، الوضع المنخفض (L)، ووضع التهوية.



**الوضع التلقائي:** في هذا الوضع، سيقوم جهازك بالعمل نيابة عنك. استنادًا إلى بيانات المستشعر التي تقيس درجة الحرارة في الغرفة وتتبعها، سيقوم جهازك بتحديد سرعة التدفئة تلقائيًا لضمان المحافظة على درجة حرارة مريحة في الغرفة.

# 3 استخدام جهاز التدفئة

## اتصال Wi-Fi

### إعداد اتصال Wi-Fi للمرة الأولى



- 1 قم بتنزيل تطبيق "Air+" Philips وتثبيته من متجر App Store أو Google Play.
- 2 ضع قابس جهاز التدفئة في مقبس الطاقة واضغط على لتشغيل جهاز التدفئة.
- ← يومض مؤشر Wi-Fi للمرة الأولى.
- 3 تأكد من أن هاتفك الذكي متصل بنجاح بشبكة Wi-Fi.
- 4 شغّل تطبيق "Air+" وانقر فوق "توصيل جهاز جديد" أو اضغط على زر "+" في أعلى الشاشة. اتبع الإرشادات التي تظهر على الشاشة لتوصيل جهاز التدفئة بالشبكة.

#### ملاحظة:

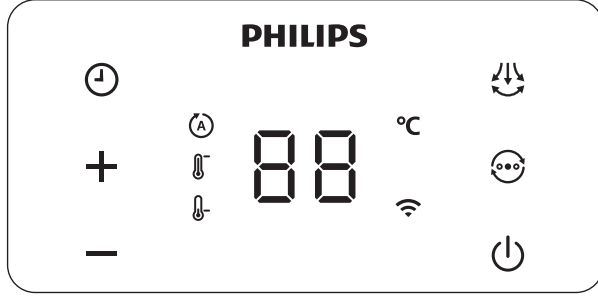
- لا يكون هذا الإرشاد صالحًا إلا عند إعداد جهاز التدفئة للمرة الأولى. في حال تم تغيير الشبكة أو ظهرت الحاجة إلى إجراء الإعداد من جديد، راجع الفصل "إعادة تعيين اتصال Wi-Fi" في الصفحة 6.
- إذا أردت توصيل أكثر من جهاز تدفئة واحد بهاتفك الذكي أو الكمبيوتر اللوحي، فيجب عليك توصيل جهاز تلو الآخر.
- احرص على أن تكون المسافة بين الهاتف الذكي أو الكمبيوتر اللوحي وجهاز التدفئة أقل من 10 أمتار، مع عدم وجود أي عوائق.

### إعادة تعيين اتصال Wi-Fi

#### ملاحظة:

- قم بإعادة تعيين اتصال Wi-Fi عند تغيير الشبكة الافتراضية.
- 1 ضع قابس جهاز التدفئة في مقبس الطاقة واضغط على لتشغيل جهاز التدفئة.
- 2 اضغط على مطولاً لمدة 3 ثوانٍ حتى تسمع إشارة صوتية.
- ← ينتقل جهاز التدفئة إلى وضع الإقران.
- ← يومض مؤشر Wi-Fi.
- 3 اتبع الخطوات 3 و4 في قسم "إعداد اتصال Wi-Fi للمرة الأولى".

## نظرة عامة على جهاز التحكم



### أزرار التحكم

|                        |    |                     |   |
|------------------------|----|---------------------|---|
| زر زيادة درجة الحرارة  | +  | زر المؤقت           | ⌚ |
| زر تشغيل التارجح       | ⚙️ | زر خفض درجة الحرارة | - |
| الزر تشغيل/إيقاف تشغيل | ⏻  | زر تبديل الوضع      | ⊞ |

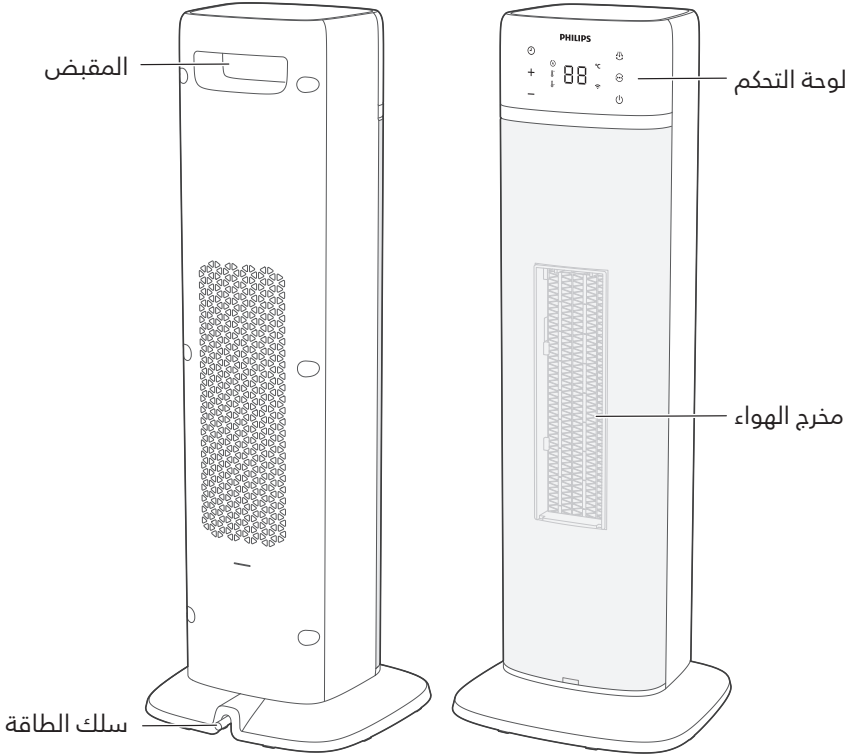
### لوحة العرض

|              |    |                |    |
|--------------|----|----------------|----|
| الوضع العالي | ⬆️ | الوضع التلقائي | Ⓐ  |
| مؤشر Wi-Fi   | 📶  | الوضع المنخفض  | ⬇️ |

## 2 جهاز التدفئة الخاص بك

تهانينا على شرائك المنتج، ومرحباً بك في Philips!  
للاستفادة بالكامل من الدعم الذي تقدّمه Philips، سجّل منتجك على  
[.Home.id/welcome](https://www.home.id/welcome)

### نظرة عامة حول المنتج



## إعادة التدوير



يشير هذا الرمز إلى أنه يجب عدم التخلص من المنتج مع النفايات المنزلية العادية (2012/19/EU)

اتبعي القوانين المعتمدة في بلدك لجمع المنتجات الإلكترونية والكهربائية بطريقة منفصلة. يساعد التخلص من النفايات بطريقة صحيحة في تفادي العواقب السلبية على البيئة وصحة الإنسان.

## إعلان التوافق الخاص بالاتحاد الأوروبي المبسط

تعلن شركة DAP B.V. بموجب هذه الوثيقة أن نوع الجهاز اللاسلكي CX5120 يتوافق مع توجيه الاتحاد الأوروبي 2014/53/EU. يمكن العثور على النص الكامل للإعلان المطابقة الخاص بالاتحاد الأوروبي على العنوان التالي عبر الإنترنت: [www.philips.com](http://www.philips.com).

- مخرج الهواء. لا تعرّض مدخل/مخرج الهواء للانسداد، مثلًا، من خلال وضع أغراض على مخرج الهواء أو أمام مدخله.
- لا تُدخل أصابعك أو الأعواد أو أي أجسام أخرى في الآلة تفاديًا لحدوث صدمة كهربائية أو التعرّض لأي إصابة جسدية أو نشوب حريق.
- يحتوي الجهاز على مكوّن تسخين. لا تستخدم الجهاز بالقرب من الأجهزة التي تعمل على الغاز أو المواقد.
- لا ترش أي مواد قابلة للاشتعال، مثل مبيدات الحشرات أو العطور بالقرب من الجهاز.
- لا تستخدم الجهاز في حال لاحظت آثار ضرر مرئية فيه أو في القابس أو سلك الطاقة.
- لا تستخدم هذا الجهاز في حال تم إسقاطه.
- إذا كان سلك الطاقة تالفًا، فيجب استبداله من قبل Philips أو مركز خدمة مخوّل من قبل Philips أو أشخاص مؤهلين لتجنب أي خطر.

### تنبيه

- بهدف تفادي الخطر الناجم عن إعادة تعيين القاطع الحراري عن غير قصد، يجب عدم تشغيل هذا الجهاز بواسطة جهاز تحويل خارجي، مثل المؤقت، أو توصيله بدائرة كهربائية يتم تشغيلها وإيقاف تشغيلها بشكل منتظم من الأداة.
- يجب عدم وضع الجهاز تحت مخرج المأخذ مباشرةً.
- قم بتوصيله بالمأخذ الموجود على الحائط فقط ولا تستخدم سلك تمديد.
- ضع الجهاز واستخدمه دائمًا على سطح جاف ومستقر وأفقي.
- لا تستخدم الجهاز في أماكن عالية الرطوبة مثل الحمام أو المرحاض أو المطبخ أو حوض السباحة أو أي بيئة خارجية.
- لا تجلس أو تقف على الجهاز. لا تطرق على الجهاز. لا تضع أي أغراض على سطح الجهاز.
- افصل الجهاز دائمًا عن مصدر الطاقة عندما تريد نقله أو تنظيفه أو إجراء عمليات صيانة أخرى.
- هذا الجهاز معدّ للاستخدام المنزلي فقط ضمن شروط تشغيل عادية.
- تستند واجهة WiFi القياسية إلى  $802.11b/g/n$  على تردد 2,4 جيجاهرتز مع قدرة إخراج تبلغ 64 ميلي واط من القيمة المكافئة لطاقة الإشعاع المتجانس اتجاهيًا (EIRP) كحد أقصى.

## الحقول الكهرومغناطيسية (EMF)

يتوافق هذا الجهاز مع المعايير والأنظمة المطبقة المتعلقة بالتعرّض للحقول الكهرومغناطيسية.

## السلامة

اقرأ دليل المستخدم هذا بعناية قبل استخدام الجهاز واحتفظ به للرجوع إليه مستقبلاً.

### خطر



- احرص على عدم تسرب أي سائل أو مادة تنظيف قابلة للاشتعال إلى داخل الجهاز تفادياً لحدوث صدمة كهربائية و/أو نشوب حريق.
- لا تغطّ الجهاز تفادياً للإحماء بشكل مفرط أو نشوب حريق.

### تحذير

- قد تصبح بعض أجزاء هذا المنتج ساخنة جدًا وتتسبب بحروق. يجب الإشراف بشكل مستمر عند وجود أطفال وأشخاص عرضة للخطر.
- يمكن استخدام هذا الجهاز من قبل الأطفال الذين يبلغون 8 سنوات من العمر وما فوق والأشخاص الذين يعانون نقصًا في القدرات الجسدية أو الحسية أو العقلية أو أولئك الذين تنقصهم الخبرة أو المعرفة، في حال تم الإشراف عليهم أو إعطاؤهم إرشادات تتعلق باستخدام الجهاز بطريقة آمنة وإذا كانوا يفهمون المخاطر المرتبطة به.
- يجب على الأطفال الذين تتراوح أعمارهم بين 3 و8 سنوات تشغيل الجهاز أو إيقاف تشغيله فقط بشرط أن يكون قد تم وضعه أو تركيبه في وضع التشغيل العادي المقصود، وأن يتم الإشراف عليهم أو إعطاؤهم إرشادات تتعلق باستخدام الجهاز بطريقة آمنة وأنهم يفهمون المخاطر التي تنطوي عليها.
- لا يجب على الأطفال الذين تتراوح أعمارهم بين 3 و8 سنوات توصيل الجهاز أو ضبطه وتنظيفه أو إجراء أعمال الصيانة عليه.
- يجب إبقاء الجهاز بعيدًا عن الأطفال دون عمر 3 سنوات ما لم يتم الإشراف عليهم بشكل مستمر.
- يمنع الأطفال من اللعب بالجهاز.
- لا يجوز للأطفال تنظيف الجهاز أو صيانته من دون مراقبة.
- لا تستخدم جهاز التدفئة هذا في الغرفة الصغيرة التي يتواجد فيها أشخاص لا يمكنهم مغادرة الغرفة بأنفسهم، ما لم يتم توفير مراقبة مستمرة.
- عندما يعمل الجهاز في وضع التسخين، سترتفع درجة حرارة السطح. لا تلمس مخرج الهواء تفادياً للتعرض لحروق.
- للحد من خطر نشوب حريق، أبق الأقمشة والستائر ومفروشات السرير وأي مواد أخرى قابلة للاشتعال على مسافة متر واحد على الأقل من

# المحتويات

|    |  |   |
|----|--|---|
| 1  | هام  | 1 |
| 1  | السلامة                                      |   |
| 2  | الحقول الكهرومغناطيسية (EMF)                 |   |
| 3  | إعادة التدوير                                |   |
| 3  | إعلان التوافق الخاص بالاتحاد الأوروبي المبسط |   |
| 4  | جهاز التدفئة الخاص بك                        | 2 |
| 4  | نظرة عامة حول المنتج                         |   |
| 5  | نظرة عامة على جهاز التحكم                    |   |
| 6  | استخدام جهاز التدفئة                         | 3 |
| 6  | اتصال Wi-Fi                                  |   |
| 7  | التشغيل وإيقاف التشغيل                       |   |
| 7  | تبديل الوضع                                  |   |
| 8  | تعيين درجة الحرارة                           |   |
| 9  | استخدام وظيفة المؤقت                         |   |
| 9  | التأرجح                                      |   |
| 10 | تنشيط شاشة العرض                             |   |
| 10 | استخدام وظيفة تشغيل/إيقاف تشغيل الضوء        |   |
| 10 | التنظيف والصيانة                             | 4 |
| 10 | التخزين                                      | 5 |
| 11 | استكشاف الأخطاء وإصلاحها                     | 6 |
| 13 | الضمان والدعم                                | 7 |



**PHILIPS**

جهاز التدفئة

السلسلة 5000

CX5120



دليل المستخدم