

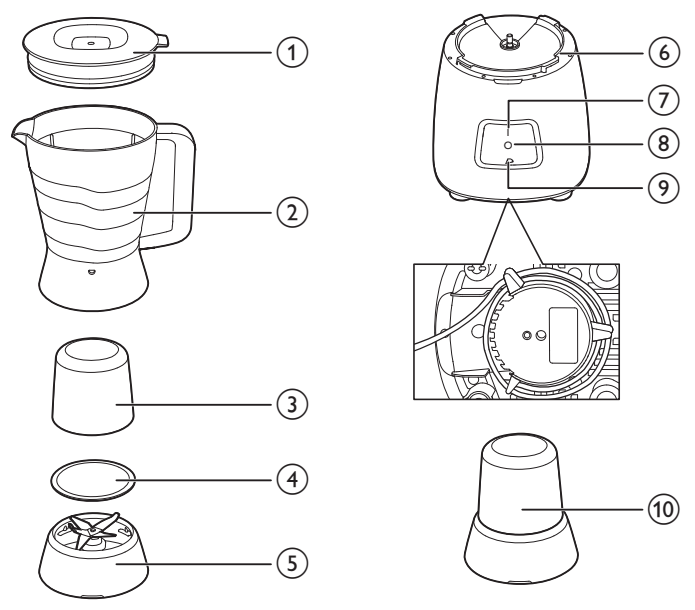
PHILIPS

HR2051, HR2052
HR2056, HR2057
HR2058, HR2059



EN	User manual	MY	အသုံးပြုသူ လက်စွဲစာအုပ်
ID	Buku Petunjuk Pengguna	TH	คู่มือผู้ใช้
KO	사용 설명서	VI	Hướng dẫn sử dụng
MO	Хэрэглэгчийн гарын авлага	ZH-S	用户手册
MS	Manual pengguna	ZH-T	使用手册

1



- ⑥ Unit motor
- ⑦ Setelan Hidup (I)
- ⑧ Setelan Mati (O)
- ⑨ Setelan Pulse (P)
- ⑩ Multi-perajang tambahan untuk HR2058

한국어

- ① 뚜껑
- ② 칼날이 있는 블렌더 용기
- ③ 다용도 다지기 용기(HR2056/HR2057/HR2058/HR2059)
- ④ 다용도 다지기 칼날부용 봉합 링(HR2056/HR2057/HR2058/HR2059)
- ⑤ 다용도 다지기 용기용 칼날부(HR2056/HR2057/HR2058/HR2059)
- ⑥ 본체
- ⑦ 설정 켜기 (I)
- ⑧ 설정 끄기 (O)
- ⑨ 순간 작동 설정 (P)
- ⑩ HR2058용 추가 다용도 다지기

Монгол

- ① Тар
- ② В/Ир нь залгаастай холигчийн сав
- ③ Олон хутгат хэрчих хэрэгслийн жийргэвч (зөвхөн HR2056/HR2057/HR2058/HR2059)
- ④ Олон хутгат хэрчих хэрэгслийн жийргэвч (HR2056/HR2057/HR2058/HR2059)
- ⑤ Олон хутгат хэрчихийн савын хутгын хэрэгсэл (HR2056/HR2057/HR2058/HR2059)
- ⑥ Моторын хэрэгсэл
- ⑦ Асаах тохиргоо (I)
- ⑧ Унтраах тохиргоо (O)
- ⑨ Цохилтын тохиргоо (P)
- ⑩ HR2058 загварын нэмэт олон хутгат хэрчих

Bahasa Melayu

- ① Tudung
- ② Balang pengisar dengan unit bilah
- ③ Balang pencincang pelbagai guna (HR2056/HR2057/HR2058/HR2059)
- ④ Gegelang kedap untuk unit pisau pencincang pelbagai guna (HR2056/HR2057/HR2058/HR2059)
- ⑤ Unit pisau untuk balang pencincang pelbagai guna (HR2056/HR2057/HR2058/HR2059)
- ⑥ Unit motor
- ⑦ Tetapan hidup (I)
- ⑧ Tetapan mati (O)

- ⑨ Tetapan denyut (P)
- ⑩ Pencincang pelbagai guna tambahan untuk HR2058

မြန်မာ

- ① အခုံး
- ② ဘလိတ်စားပိသော ဖွဲ့စက်ဖန်ဘူး
- ③ စားသွားဖျက်ဖို့ပိသော ဖန်ဘူး (HR2056/HR2057/HR2058/HR2059)
- ④ စားသွားဖျက်ဖို့ပိသော ဘလိတ်စားယူနစ်အတွက် အလုံပိတ်ကွင်း (HR2056/HR2057/HR2058/HR2059)
- ⑤ စားသွားဖျက်ဖို့ပိသော ဖန်ဘူးအတွက် စားသွားယူနစ် (HR2056/HR2057/HR2058/HR2059)
- ⑥ ဝတ်တယူနစ်
- ⑦ ဖွင့်သည့် ဆက်တင် (I)
- ⑧ ပိတ်သည့် ဆက်တင် (O)
- ⑨ ဖွင့်သည့် ဆက်တင် (P)
- ⑩ HR2058 အတွက် အပို စားသွားဖျက်ဖို့

ภาษาไทย

- ① ฝา
- ② โถเครื่องปั่นพร้อมชุดใบมีด
- ③ โถปลั๊กบนแบบประสม (HR2056/HR2057/HR2058/HR2059)
- ④ ห่วงกันรั่วซึมสำหรับชุดใบมีดโถปลั๊กบนแบบประสม (HR2056/HR2057/HR2058/HR2059)
- ⑤ ชุดใบมีดสำหรับโถปลั๊กบนแบบประสม (HR2056/HR2057/HR2058/HR2059)
- ⑥ แกนมอเตอร์
- ⑦ ตั้งค่าเปิด (I)
- ⑧ ตั้งค่าปิด (O)
- ⑨ ตั้งค่าปุ่มชิวชะ (P)
- ⑩ เครื่องปลั๊กบนแบบประสมพิเศษสำหรับ HR2058

Tiếng Việt

- ① Nắp
- ② Bình máy xay có bộ lưỡi cắt
- ③ Cối xay đa năng (HR2056/HR2057/HR2058/HR2059)
- ④ Vòng đệm cho bộ lưỡi cắt của cối xay đa năng (HR2056/HR2057/HR2058/HR2059)
- ⑤ Bộ lưỡi cắt cho cối xay đa năng (HR2056/HR2057/HR2058/HR2059)
- ⑥ Bộ phận động cơ
- ⑦ Cài đặt bật (I)
- ⑧ Cài đặt tắt (O)
- ⑨ Cài đặt nhái (P)
- ⑩ Cối xay đa năng bổ sung cho HR2058

简体中文

- ① 盖子
- ② 带刀片组件的搅拌杯
- ③ 多功能切碎器搅拌杯 (HR2056/HR2057/HR2058/HR2059)
- ④ 多功能切碎器刀片组件的密封圈 (HR2056/HR2057/HR2058/HR2059)
- ⑤ 多功能切碎器搅拌杯的刀片组件 (HR2056/HR2057/HR2058/HR2059)
- ⑥ 马达组件
- ⑦ 打开设置 (I)
- ⑧ 关闭设置 (O)
- ⑨ 脉冲设置 (P)
- ⑩ 适用于 HR2058 的附加多功能切碎器

繁體中文

- ① 上蓋
- ② 附刀片座的攪拌壺
- ③ 多功能切碎機壺 (HR2056/HR2057/HR2058/HR2059)
- ④ 多功能切碎機刀組的密封環 (HR2056/HR2057/HR2058/HR2059)
- ⑤ 多功能切碎機壺的刀片座 (HR2056/HR2057/HR2058/HR2059)
- ⑥ 馬達座
- ⑦ 開啟 (I)
- ⑧ 關閉 (O)
- ⑨ 瞬間開關 (P)
- ⑩ HR2058 的額外多功能切碎器

发布日期: 2023-03-01
保留备用

PHILIPS and the Philips Shield Emblem are registered trademarks of Koninklijke Philips N.V. and are used under license.
飞利浦及飞利浦盾徽标志是Koninklijke Philips N.V.的注册商标且经许可使用。
This product has been manufactured by and is sold under the responsibility of Versuni Holding B.V., and Versuni Holding B.V. is the warrantor in relation to this product.
本产品由 Versuni Holding B.V. 负责生产并销售，且 Versuni Holding B.V. 是产品的担保方。
2023 © Versuni Holding B.V.
3000.022.2612.5

English

Before first use
Thoroughly clean the parts that will come in contact with food before you use the appliance for the first time (see chapter "Cleaning").

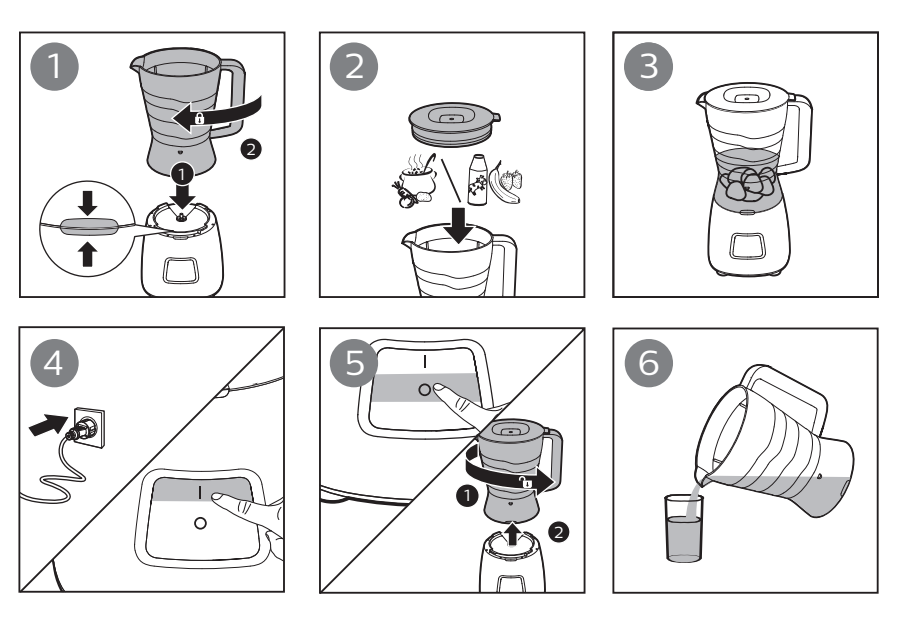
Using the blender (fig. 2)
The blender is intended for:
• Blending fluids, e.g. dairy products, sauces, fruit juices, soups, mixed drinks, shakes.
• Mixing soft ingredients, e.g. pancake batter or mayonnaise.
• Pureeing cooked ingredients.
• Crushing ice
Tip: to process ingredients very briefly, press the pulse setting several times. Never use the pulse setting longer than a few seconds at a time.

Using the multi-chopper (fig. 3) (HR2056/HR2057/HR2058/HR2059 only)
The multi-chopper is intended for grinding dry ingredients such as peppercorns, sesame seeds, rice, wheat, coconut flesh, nuts (shelled), coffee beans, dried soy beans, dried peas, cheese, breadcrumbs, etc.

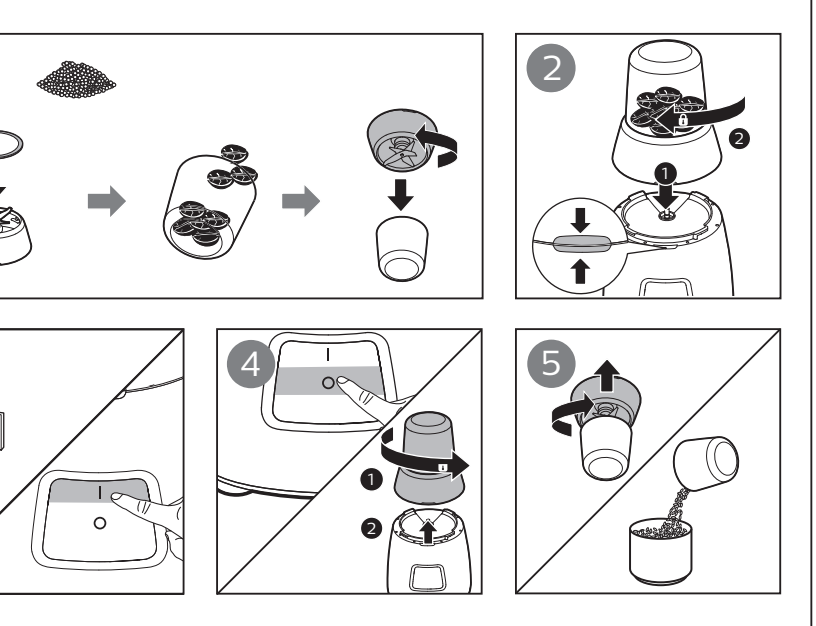
Overload protection (fig. 4)
Your blender will also automatically stop working when overloaded. To reset the appliance in case of auto stop protection due to overload, follow the steps below:
1 Turn off the appliance and then unplug it.
2 Remove some of the ingredients or add some liquid to reduce the load.
3 Allow the appliance to cool down for 15 minutes.
4 Connect the power plug to the power supply.
5 Turn on the appliance to start processing again.

Cleaning (fig. 6)
Easy clean: follow the steps: 1 2 3 4.
Note: make sure to press to the pulse setting a few times.

2



3



Indonesia

Sebelum menggunakan alat pertama kali.
Bersihkan dengan saksama bagian-bagian yang bersentuhan dengan makanan sebelum Anda menggunakan alat untuk pertama kali (lihat bab "Membersihkan").

Menggunakan blender (gbr. 2)
Blender dimaksudkan untuk:
• Memblender bahan cair seperti susu, saus, jus buah, sup, minuman campuran, minuman kokok.
• Mencampur bahan makanan lembut seperti adonan kue penekuk atau mayones.
• Membuat puree dari bahan yang sudah dimasak.
• Menghancurkan es
Untuk menggunakan blender, ikuti langkah-langkah di bawah ini:
1 Pasang tabung blender pada unit motor lalu putar searah jarum jam untuk mengencangkannya seperti yang ditunjukkan.
2 Buka tutup blender lalu masukkan bahan ke tabung blender.
3 Tutup dengan rapat sebelum memroses.
4 Colokkan steker dan hidupkan alat.
5 Cabut steker dan matikan alat setelah pemrosesan. Lalu lepaskan tabung blender dari unit motor seperti yang ditunjukkan.
6 Buka tutup blender dan tuangkan hasil pemrosesan.

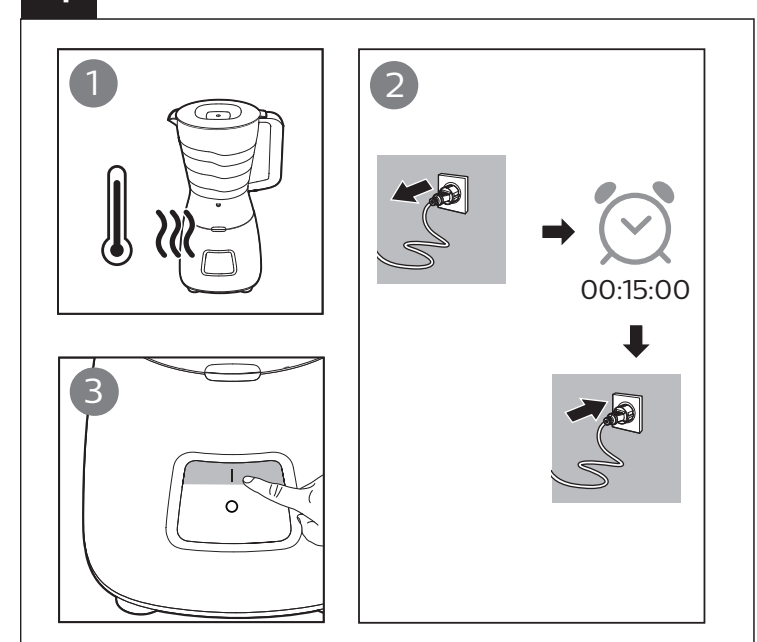
Menggunakan multi-perajang (gbr. 3) (HR2056/HR2057/HR2058/HR2059 saja)
Multi-perajang dimaksudkan untuk menghaluskan bahan makanan kering seperti biji merica, biji wijen, beras, gandum, daging kelapa, kacang-kacangan (berkulit), biji kopi, kacang kedelai kering, kacang polong kering, keju, remah roti, dsb.
Untuk menggunakan penggiling, ikuti langkah-langkah di bawah ini:
1 Pasang gelang penyekel pada unit pisau. Lalu tambahkan bahan ke tabung penggiling dan pasang unit pisau ke tabung gilingan seperti yang ditunjukkan.

2 Pasang tabung penggiling pada unit motor lalu putar searah jarum jam untuk mengencangkannya seperti yang ditunjukkan.
3 Colokkan steker dan hidupkan alat.
4 Cabut steker dan matikan alat setelah pemrosesan.
5 Lepas tabung penggiling dari unit motor seperti yang ditunjukkan dan tuangkan hasilnya.

Perlindungan kelebihan beban (gbr. 4)
Blender Anda juga akan berhenti beroperasi saat kelebihan beban. Untuk menyeting ulang alat jika perlindungan berhenti otomatis akibat kelebihan beban dan, ikuti langkah-langkah berikut:
1 Matikan alat, kemudian cabut steker.
2 Keluarkan sebagian bahan atau tambahkan cairan untuk mengurangi beban.
3 Biarkan alat mendingin selama 15 menit.
4 Tancapkan steker listrik ke stopkontak.
5 Nyalakan alat untuk melanjutkan proses kembali.

Membersihkan (gbr. 6)
1 Tambahkan air dan bahan pembersih ke tabung blender seperti yang ditunjukkan.
2 Pasang tutup tabung.
3 Colokkan steker alat dan tekan tombol pulse beberapa kali.
4 Cabut steker alat dan tuangkan hasil pembersihan.

4



5

		kg (MAX: 最大)	⌚ (min: 分) (sec: 秒)
cups: 杯 MAX: 最大		1000ml	1min
		1000ml	1min
		1000ml	1min
		1000ml	1min
		6 x	Px10 P (瞬间加速)
	HR2056 HR2057 HR2058 HR2059		50g
		50g	30sec
		50g	30sec
		50g	1min
		50g	1min
		50g	1min
		50g	1min
		60g	10sec

6

